

Szczegółowy opis przedmiotu zamówienia

1. Przedmiot zamówienia

Przedmiotem postępowania jest świadczenie kompleksowej usługi zimowego utrzymania terenu kompleksu EC1

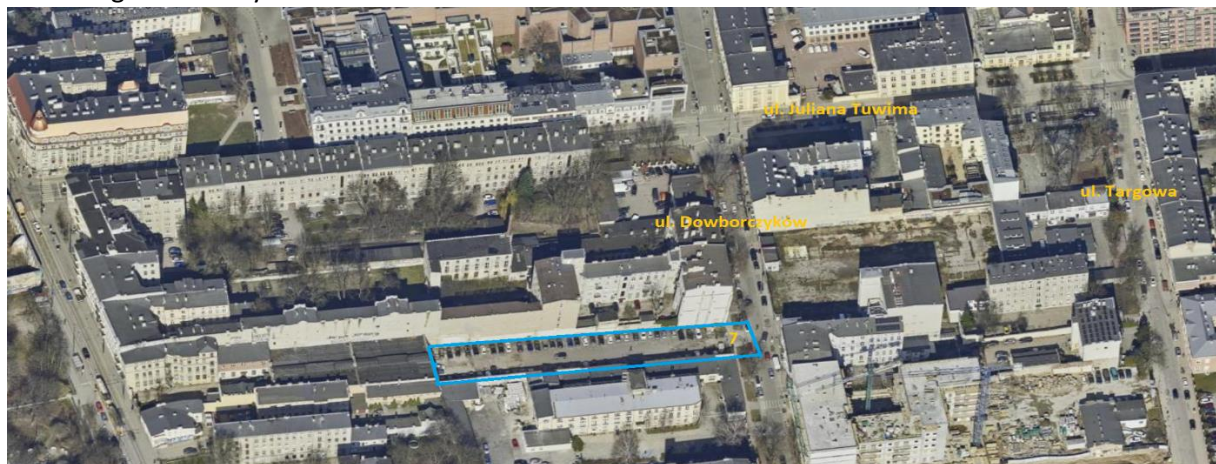
2. Teren zewnętrzny

Kompleks EC1 jest zlokalizowany w centrum miasta, ograniczony ulicami:

- ul. Targowa — od strony wschodniej sąsiaduje z planowaną zabudową usługową i wielorodzinną (obecnie w budowie),
- ul. Juliana Tuwima — od strony południowej sąsiaduje z zabudową usługową i wielorodzinną,
- ul. Jana Kilińskiego — od strony zachodniej sąsiaduje z zabudową usługową i wielorodzinną,
- ul. Wojciecha Jerzego Hasa — od strony północnej sąsiaduje z planowaną zabudową usługową (obecnie w budowie).



1. Budynek Dyrekcji (Ambulatorium);
2. Centrum Komiksu i Narracji Interaktywnej;
3. EC1 Wschód: 3a. Budynek N (Planetarium) 3b. Budynek S2 (Hala Maszyn) 3c. Budynek S1
4. EC1 Zachód (Centrum Nauki i Techniki): 4a. Rozdzielnia 4b. Kotłownia, Pompownia, Maszynownia 4c. Zmiękczalnia (Wejście do CNiT) 4d. Chłodnia Kominowa 4e. Rozbudowa (N1) 4f. Rozbudowa (N2) 4g. Rozbudowa (N3)
5. Plac Węglowy
6. Parking Dowborczyków 7



1. Informacje ogólne dotyczące przedmiotu zamówienia w zakresie zimowego utrzymania powierzchni

- 1.1. Przedmiotem zamówienia jest świadczenie usługi w zakresie zimowego utrzymania powierzchni terenu wokół budynków kompleksu „EC1 Łódź - Miasto Kultury” w Łodzi wraz z parkingami (nieruchomość Dowborczyków 7) oraz przyległymi chodnikami.
- 1.2. Świadczenie usług, o których mowa w pkt 1.1 polega na wykonaniu usługi na terenie Zamawiającego na każde jego zgłoszenie (za pośrednictwem poczty elektronicznej lub telefonicznie) w celu:
 - a) odpowiedniego zabezpieczania miejsc wykonywania usługi w przypadku zauważenia potencjalnych zagrożeń dla zdrowia i życia ludzi oraz zagrożeń związanych ze zniszczeniem mienia;
 - b) odśnieżenia powierzchni, wymienionych w pkt 1.1;
 - c) usuwanie śliskości (usuwanie lodu, posypywanie terenu) powierzchni wymienionych w pkt 1.1.
- 1.3. Magazynowanie usuwanego śniegu, w wyznaczonym przez Zamawiającego miejscu na terenie kompleksu EC1.
- 1.4. Zamawiający przewiduje odśnieżanie terenu o powierzchni do 19359 m²:
 - a) 12-krotne odśnieżanie terenów;
 - b) 12-krotne usunięcie śliskości dróg i chodników;
- 1.6. Świadczenie usługi odbywać się będzie sukcesywnie w miarę potrzeb, zgodnie z wytycznymi i instrukcją odśnieżania i utrzymania nawierzchni kompleksu.

2. Informacje szczegółowe dotyczące zamówienia.

- 2.1 Powierzchnia terenów odśnieżania i przeznaczonych do posypywania wynosi do 19359 m².
- 2.1. Zamawiający dokonuje podziału terenu na obszary przedstawione w ZAŁĄCZNIKU NR 1.2 do OPZ. Zamawiający określa obszary, na których Wykonawca powinien wykonać czynności objęte przedmiotem zamówienia oraz kolejność prac w sposób następujący:
 - a) schody i pochylnie do budynków,
 - b) chodnik i wjazd na nieruchomość Dowborczyków 7,
 - c) wejście do bud. N1, N2, N3,
 - d) wejście do Zmiękczalni,
 - e) obszaru dojazdu dla straży pożarnej,
 - f) terenu przed budynkiem Dyrekcji,
 - g) wejście od Planetarium oraz wejście do tzw. vaderów,
 - h) wejście od ul. Targowej,
 - i) wejście do Centrum Komiksu i Narracji Interaktywnej,
- 2.3. Zamawiający zastrzega sobie prawo do zmiany sposobu i zakresu wykonywania usługi, polegające na:
 - a) zmianie kolejności obszarów do odśnieżania, odśnieżania i posypywania, bądź posypywania na terenie EC1;
 - b) rezygnacji z odśnieżania, odśnieżania i posypywania, bądź posypywania na terenie EC1. W takiej sytuacji rozliczenie za wykonane usługi odbywać się będzie w oparciu o rzeczywistą powierzchnię odśnieżania i/lub posypywania. Każdorazowo sporządzony zostanie protokół po zakończeniu prac wraz z dokumentacją fotograficzną. Naliczenie płatności odbędzie się wg zasad określonych w punkcie 3 niniejszego OPZ, z uwzględnieniem stawek określonych w ofercie Wykonawcy;
 - c) w przypadku intensywnych opadów ciągłych do zlecenia odśnieżania jedynie głównych ciągów pieszych, umożliwiających bezpieczne i wygodne poruszanie się, do czasu ustania opadów i zlecenia całościowego odśnieżania kompleksu. Główne ciągi piesze zostały wskazane w ZAŁĄCZNIKU NR 1.3 do OPZ.

- 2.4 Zamawiający wymaga, aby przedmiot zamówienia realizowany był przy pomocy specjalistycznego sprzętu mechanicznego, w tym co najmniej 1-go pojazdu silnikowego, wyposażonego w pług posiadającym lemiesz z gumową nakładką przeciwdziałającą mechanicznym uszkodzeniom nawierzchni i urządzenie do rozprowadzania materiałów sypkich oraz urządzenia do ręcznego usuwania śniegu, lodu i zapobieganiu śliskości (łopaty, szczotki i inne). Szczegółowe wymagania co do sposobu realizacji przedmiotu zamówienia oraz sprzętu, przy pomocy którego Wykonawca będzie realizował usługę, zostały określone w Instrukcji odśnieżania ZAŁĄCZNIK NR 1.1 do OPZ. Przed podpisaniem umowy, Wykonawca zobowiązany jest przedstawić listę sprzętu i narzędzi, które będą używane do wykonania przedmiotu zamówienia.
- 2.5 Wykonawca powinien wskazać Zamawiającemu wraz z podpisaną umową: osoby upoważnione do przyjmowania zgłoszeń/zleceń na wykonanie usługi, ich numery telefonów oraz adres poczty email, na który będą kierowane poszczególne i szczegółowe zamówienia na wykonanie usługi odśnieżania. Wymaga się, aby kontakt z osobą wyznaczoną do przyjmowania zgłoszeń był dostępny przez 24h przez 7 dni w tygodniu.
- 2.6 Osoby wykonujące usługę odśnieżania muszą posiadać odpowiednie kwalifikacje, uprawnienia do kierowania pojazdami, przy pomocy których Wykonawca będzie realizował usługę (traktor, samochód), aktualne badania lekarskie, wymagane dla rodzajów prac szkolenia dot. bezpieczeństwa i higieny pracy. Osoba, która w ramach realizacji przedmiotu zamówienia będzie obsługiwała pojazd silnikowy, o którym mowa powyżej, musi posiadać odpowiednie uprawnienia do kierowania tym pojazdem.
- 2.7 Zamawiający zastrzega sobie prawo weryfikacji sprzętu, przy pomocy którego Wykonawca realizuje przedmiot umowy pod względem zgodności z Instrukcją technologii i odśnieżania terenu.

3. Sposób rozliczeń wykonania usługi.

- 3.1. Wykonawca składając ofertę musi ująć w oferowanych cenach wszystkie koszty składające się na realizację wykonania usługi. Wszelkie materiały, w szczególności materiały do zapobiegania śliskości i urządzenia/sprzęt, paliwo niezbędne do prawidłowego wykonania zamówienia Wykonawca zapewnia we własnym zakresie.
- 3.2. Wyliczenie wysokości wynagrodzenia Wykonawcy nastąpi na podstawie odbiorów wykonanych usług i według niżej wymienionych zasad.
- Wartość wynagrodzenia za:
- a) **odśnieżanie terenu Zamawiającego:**
cena jednostkowa netto/m² powierzchni odśnieżania x powierzchnia odśnieżania (potwierdzona odbiorem Zamawiającego) łącznie z obowiązującą stawką VAT
- b) **usuwanie śliskości:**
cena jednostkowa netto/m² powierzchni usuwania śliskości x powierzchnia usuwania śliskości – piasek lub chlorek sodu (potwierdzona odbiorem Zamawiającego) łącznie z obowiązującą stawką VAT

4. Odbiór robót

- 4.1. Odbiór usług odśnieżania będzie polegał na sprawdzeniu faktycznego wykonania zgłoszonych przez Wykonawcę do odbioru prac.
- 4.2. Odbiór usług będzie dokonany przez osoby wyznaczone przez Zamawiającego w całym okresie obowiązywania umowy.
- 4.3. Z czynności odbiorowych usług każdorazowo zostanie sporządzony protokół odbioru odśnieżania.
- 4.4. W przypadku braku możliwości odbioru prac po godzinach pracy Zamawiającego (pn-pt w godzinach 8:00-16:00), Zamawiający dopuszcza możliwość odbioru na podstawie wykonanej przez Wykonawcę dokumentacji zdjęciowej wykonanych prac.



„EC1 ŁÓDŹ - MIASTO KULTURY” W ŁÓDZI

Institucja współprowadzona przez Miasto Łódź
oraz Ministra Kultury i Dziedzictwa Narodowego

ul. Targowa 1/3
90 - 022 Łódź

t: 42 600 61 00
f: 42 600 61 02

REGON: 100522238
NIP: 725 197 27 44

www.ec1lodz.pl
biuro@ec1lodz.pl

ADRES KORESPONDENCYJNY: „EC1 ŁÓDŹ - MIASTO KULTURY” W ŁÓDZI 90-021 ŁÓDŹ UL. TUVIMA 46

4.5. Protokoły będą podstawą do obliczenia należności w miesięcznych okresach rozliczeniowych i wystawiania faktury za wykonane prace. Protokoły będą archiwizowane u Zamawiającego. Wzór protokołu stanowi ZAŁĄCZNIK NR 1.4 do OPZ o tytule „Protokół odbioru odśnieżania terenu”.

Załącznik 1.1

INSTRUKCJA ODŚNIEŻANIA I UTRZYMANIA NAWIERZCHNI KOMPLEKSU „EC1 ŁÓDŹ-MIASTO KULTURY” W ŁODZI

1. Warunki odśnieżania dotyczące nawierzchni z kostki betonowej i granitowej.

a) Bieżące odśnieżenie i usunięcie lodu z urządzeń odprowadzających wody opadowe (wpusty uliczne, odwodnienie liniowe) w celu nie dopuszczenia do zalania dróg i placów.

b) Nie używanie w obrębie **chodników** ciężkiego sprzętu.

Uwaga: Wykonawca może używać jedynie zaakceptowanego przez Zamawiającego sprzętu do odśnieżania.

c) Na nawierzchnię nie należy zrzucać żadnych ciężkich przedmiotów o ostrych krawędziach, nie należy ich także po powierzchni ciągnąć. Działanie takie może spowodować trwałe uszkodzenia mechaniczne.

d) Odśnieżanie parkingów, dróg, chodników należy wykonywać sposobem ręcznym lub mechanicznym pługiem wyposażony w **lemiesz z gumową nakładką przeciwdziałając mechanicznym uszkodzeniom nawierzchni**. Zabrania się używania dmuchaw i mioteł mechanicznych.

e) Przy odśnieżaniu sposobem mechanicznym należy szczególną uwagę zwrócić **na krawężniki** oraz **obrzeża**, nie dopuszczając do ich wypchnięcia lub wykruszenia.

f) **Zabrania się wjeżdżania ciężkim sprzętem na chodniki i trawniki oraz miejsca nasadzeń krzewów ozdobnych.**

g) **Stosowanie chemicznych środków odladzających jak chlorek sodu należy ograniczyć do minimum i wystąpienia zjawisk ekstremalnych jak wystąpienie zjawisk ekstremalnych jak np. opady marznące tzw. czarny lód.** Użycie tego środka zostanie uzgodnione z Zamawiającym przed jego zastosowaniem.

h) Do usunięcia śliskości nawierzchni betonowej należy wykorzystywać piasek siany. Zamawiający dopuszcza możliwość zastosowania innego środka zapobiegającego śliskości, którego zastosowanie zostanie uzgodnione z Zamawiającym np. chlorku sodu, chlorku wapnia, chlorku magnezu w celu usunięcia lodu.

Należy równocześnie kontrolować poziom zanieczyszczeń w osadnikach wpustów ulicznych oraz odwodnienia liniowego. W przypadku nadmiernej ilości osadu należy powiadomić o tym fakcie Zamawiającego.

i) Odśnieżanie nawierzchni nie może powodować powstawania śliskości nawierzchni, w innym przypadku należy wraz z odśnieżaniem zabezpieczyć odśnieżoną, śliską nawierzchnię materiałem, o którym mowa w lit. h). **Niedopuszczalne jest pozostawianie niezabezpieczonej, śliskiej powierzchni.**

j) Zabrania się usuwania śniegu lub lodu za pomocą **ostrych narzędzi** (tj.: łomy, dziobaki, kilofy). Ma to na celu uniknięcie powstawania uszkodzeń mechanicznych (odpryski, pęknięcia).

2. Warunki odśnieżania dotyczące nawierzchni z mieszanek mineralno-bitumicznych.

a) Bieżące odśnieżenie i usunięcie lodu z urządzeń odprowadzających wody opadowe (wpusty uliczne, odwodnienie liniowe) w celu nie dopuszczenia do zalania dróg i placów.



„EC1 ŁÓDŹ - MIASTO KULTURY” W ŁODZI

Institucja współprowadzona przez Miasto Łódź
oraz Ministra Kultury i Dziedzictwa Narodowego

ul. Targowa 1/3
90 - 022 Łódź

t: 42 600 61 00
f: 42 600 61 02

REGON: 100522238
NIP: 725 197 27 44

www.ec1lodz.pl
biuro@ec1lodz.pl

ADRES KORESPONDENCYJNY: „EC1 ŁÓDŹ - MIASTO KULTURY” W ŁODZI 90-021 ŁÓDŹ UL. TUWIMA 46

- b) Na nawierzchnię nie należy zrzucać żadnych ciężkich przedmiotów o ostrych krawędziach, nie należy ich także po powierzchni ciągnąć. Działanie takie może spowodować trwałe uszkodzenia mechaniczne.
- c) Odśnieżanie dróg z nawierzchnią mineralno-bitumiczną należy wykonywać sposobem ręcznym lub mechanicznym pługiem wyposażony w lemiesz z **gumową nakładką** przeciwdziałając mechanicznym uszkodzeniom nawierzchni.
- d) Przy odśnieżaniu sposobem mechanicznym należy szczególną uwagę zwrócić **na krawężniki oraz obrzeża**, nie dopuszczając do ich wypchnięcia lub wykruszenia.
- e) Zabrania się wjeżdżania ciężkim sprzętem na chodniki miejsca nasadzeń krzewów ozdobnych.
- f) Do usuwania i łagodzenia skutków śliskości zimowej na nawierzchni z mas mineralno-asfaltowych można wykorzystywać piasek i/lub środki chemiczne (chlorki sodu, wapnia, magnezu oraz ich wodne roztwory) w sposób nie uszkadzający znajdujących się elementów. Zastosowanie środków chemicznych zostanie uzgodnione uprzednio i każdorazowo z Zamawiającym. Przy używaniu piasku należy bezwzględnie kontrolować poziom zanieczyszczeń w osadnikach wpustów ulicznych oraz odwodnienia liniowego. W przypadku nadmiernej ilości osadu należy osadnik oczyścić. Częstotliwość usuwania osadu z odwodnienia liniowego w zależności od potrzeb.
- g) Odśnieżanie nawierzchni nie może powodować powstawania śliskości nawierzchni, w innym przypadku należy wraz z odśnieżaniem zabezpieczyć odśnieżoną, śliską nawierzchnię materiałem, o którym mowa w lit. f). **Niedopuszczalne jest pozostawianie niezabezpieczonej, śliskiej powierzchni.**
- h) Zabrania się usuwania śniegu lub lodu za pomocą **ostrych narzędzi** (tj.: łomy, dziobaki, kilofy). Ma to na celu uniknięcie powstawania uszkodzeń mechanicznych (odpryski, pęknięcia).

3. Warunki odśnieżania dotyczące nawierzchni z betonu (schody zewnętrzne i pochylnie dla niepełnosprawnych) oraz wycieraczek zewnętrznych.

- a) Do usuwania i łagodzenia skutków śliskości zimowej na nawierzchni z betonu należy wykorzystywać piasek z max. 10% domieszką chlorku magnezu lub chlorku wapnia. **Wykonawca może do usuwania skutków śliskości używać chlorku sodu, na żądanie Zamawiającego lub po uzgodnieniu z nim potrzeby jego użycia.**
- b) **Zabrania się usuwania śniegu lub lodu za pomocą ostrych narzędzi** (tj.: łomy, dziobaki, kilofy). Ma to na celu uniknięcie powstawania uszkodzeń mechanicznych (odpryski, pęknięcia, pocięcia elementów wycieraczki).
- c) Zabrania się używania dmuchaw i mioteł mechanicznych do usuwania śniegu. Odśnieżanie należy wykonywać ręcznie wykorzystując łopaty plastikowe, czy miotły.
- d) Zabrania się wjeżdżania ciężkim sprzętem na wycieraczki zewnętrzne, a sposób odśnieżania dobierać tak, aby nie powstały ich uszkodzenia mechaniczne.

4. Warunki odśnieżania Centrum Komiksu i Narracji Interaktywnej

Zasady ogólne:

1. Nie wolno dopuszczać do wjazdu pojazdów ciężarowych na ciągi pieszo-jezdne. Dopuszcza się odśnieżanie ciągów pieszo-jezdnych za pomocą pojazdów wolnobieżnych o masie całkowitej do 3,5t. z zastosowaniem pługów z gumową ochroną lemiesza, odpornej na ścieranie i zapobiegającej rysowaniu odśnieżanej powierzchni.



„EC1 ŁÓDŹ - MIASTO KULTURY” W ŁÓDZI

Institucja współprowadzona przez Miasto Łódź
oraz Ministra Kultury i Dziedzictwa Narodowego

ul. Targowa 1/3
90 - 022 Łódź

t: 42 600 61 00
f: 42 600 61 02

REGON: 100522238
NIP: 725 197 27 44

www.ec1lodz.pl
biuro@ec1lodz.pl

ADRES KORESPONDENCYJNY: „EC1 ŁÓDŹ - MIASTO KULTURY” W ŁÓDZI 90-021 ŁÓDŹ UL. TUVIMA 46

2. Należy kontrolować poziom zanieczyszczeń w osadnikach wpustów ulicznych oraz odwodnienia liniowego. W przypadku nadmiernej ilości osadu należy powiadomić o tym fakcie Zamawiającego
3. Nie wolno pozostawiać na nawierzchniach kamiennych przedmiotów korodujących lub gnijących. Powoduje to przebarwienia kamienia.
4. Nie używać w obrębie chodników i ścieżek ciężkiego sprzętu oraz uniemożliwiać wykorzystywania chodników jako dróg i miejsc postojowych.
5. Na bieżąco sprzątać i utrzymywać okładziny w czystości, a w szczególności usuwać z nawierzchni zanieczyszczenia spowodowane wyciekami olejów i paliw z pojazdów.
6. Zabronione jest zrzucanie różnych przedmiotów w szczególności na krawędzie okładzin kamiennych.
7. Niedopuszczalny jest kontakt z okładzinami jakichkolwiek materiałów tłustych, oleistych, żrących i pieniających się lub innych aktywnych chemicznie, a mogących je uszkodzić lub odbarwić.

Eksploatacja w warunkach zimowych

1. Do odśnieżania parkingów, dróg oraz chodników wykorzystywać wyłącznie sprzęt, którego waga nie przekracza przewidzianych obciążeń wyposażony w lemiesz gumowy lub z tworzyw sztucznych (bezwzględnie zabrania się używania sprzętu z lemieszem stalowym).
2. Zabrania się używania do odśnieżania ciężkiego sprzętu budowlanego (ładowarki, koparko ładowarki) ze względu na możliwość mechanicznego uszkodzenia bądź wyłamania obramowań. Należy tak odśnieżać, aby zlodowaciałe bryły nie wypychały krawężników i obrzeży oraz nie napierały na elementy kamienne okładzin pionowych.
3. Zabrania się wjeżdżania ciężkim sprzętem na chodniki i ciągi piesze.
4. Do posypywania śliskich nawierzchni należy wykorzystywać piasek czysty płukany (nie używać piasku z zanieczyszczeniami organicznymi) lub gotowe preparaty nie zawierające soli i dopuszczone do kontaktu z kamieniem naturalnym. Do odladzania kostki jest natomiast chlorek magnezu, chlorek wapnia lub chlorek sodu. Użycie środków chemicznych będzie każdorazowo i uprzednio uzgadniane z Zamawiającym.

Załącznik 1.2

Dowborczyków 7



Dowborczyków 7	2238
CKNI	1257
EC1 Wschód	2951
EC1 Zachód	12913
	19359

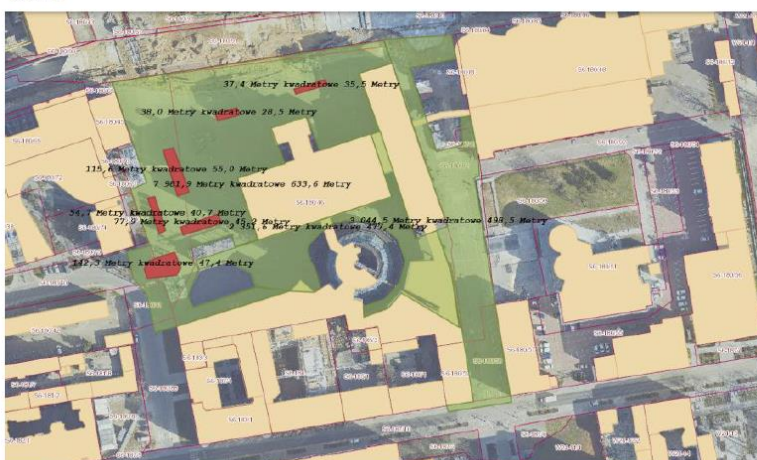
CKNI

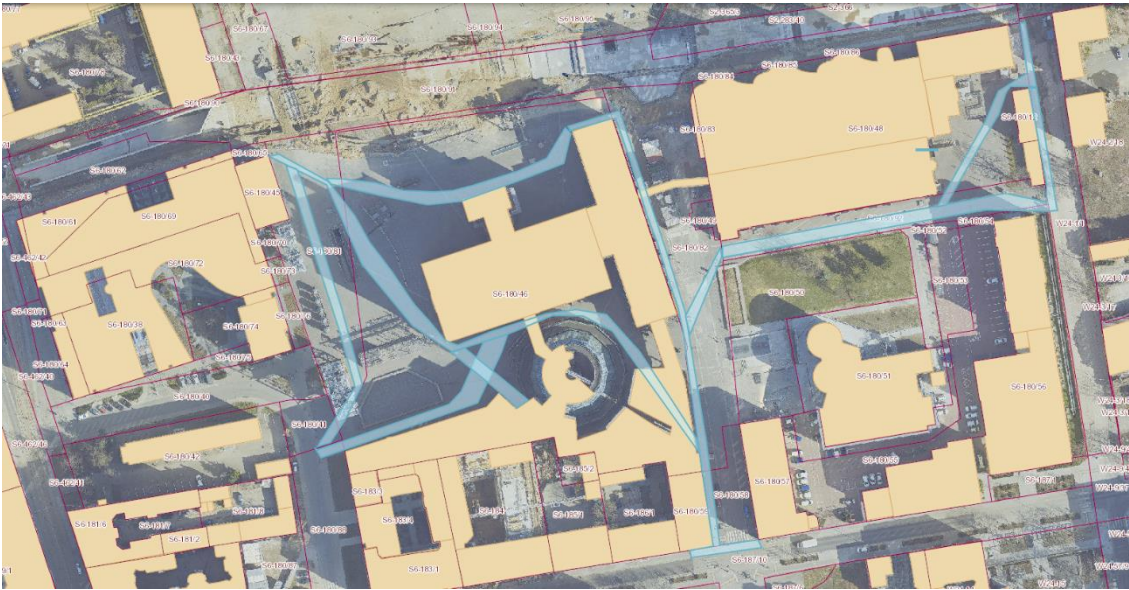


EC1 Wschód



EC1 Zachód





Protokół odbioru odsnieżania terenu EC1 Łódź Nr Dotyczy: umowy nr 000/WA/BSU/2022 Protokół poprawnie i czytelnie wypełniony jest podstawą do okresowych rozliczeń za wykonaną usługę odsnieżania				
				Data2023
Data i godzina zgłoszenia zapotrzebowania na usługę (należy wpisać datę i godzinę zgłoszenia)				
Osoba zgłaszająca konieczność wykonania usługi: (należy wpisać nazwisko osoby zgłaszającej zapotrzebowanie)				
Data i godzina rozpoczęcia prac				
Data i godzina zakończenia prac				
Osoba zgłaszająca wykonaną usługę do odbioru (należy wpisać datę, godzinę i czytelnie imię i nazwisko)				
Termin oględzin i odbioru miejsca wykonania usługi data godzina				
Oświadczam, że usługę niżej wymienioną wykonano zgodnie ze Szczegółowym Opiszem Przedmiotu Zamówienia data				
..... Czytelny podpis				
LP	RODZAJ USŁUGI:	Powierzchnia/ilość wywrotek/m ³	Potwierdzenie odbioru przez osobę z nadzoru EC1 (czytelny podpis)	Uwagi: (należy opisać miejsce wykonanej usługi)
1	Odsnieżanie terenów wraz z wywozem śniegu na składowisko na parkingu.			
2	Usuwanie śliskości.			
3	Wywóz zgromadzonego śniegu poza teren EC1			
UWAGI: 				