

Inowrocław, dnia 24.11.2020 r.

**Wszyscy Wykonawcy
biorący udział w postępowaniu**

dot. Przetargu nieograniczonego nr M-58/2020 na ubezpieczenie mienia i odpowiedzialności Zamawiającego w zakresie: Część I: Ubezpieczenie mienia od wszystkich ryzyk, Ubezpieczenie odpowiedzialności cywilnej; Część II: Ubezpieczenie odpowiedzialności cywilnej posiadaczy pojazdów mechanicznych, Ubezpieczenie auto casco, Ubezpieczenie następstw nieszczęśliwych wypadków kierowcy i pasażerów, Ubezpieczenie assistance.

W związku z zapytaniami Wykonawców dotyczącymi wyjaśnień treści SIWZ, Zamawiający działając na podstawie art. 38 ust. 1 Ustawy z dnia 29 stycznia 2004 r. Prawo zamówień publicznych (Dz. U. 2019 poz. 1843), udziela wyjaśnień treści SIWZ w sposób następujący:

Pytanie nr 1: Proszę o wykreślenie poniższej klauzuli:

Klauzula reprezentantów – z zachowaniem pozostałych nie zmienionych niniejszą klauzulą postanowień ogólnych warunków ubezpieczenia i innych postanowień umowy ubezpieczenia ustala się, że ochroną ubezpieczeniową Ubezpieczyciela nie są objęte szkody powstałe w wyniku umyślnego działania lub zaniechania lub rażącego niedbalstwa Ubezpieczającego lub Ubezpieczonego, przy czym za winę umyślną lub rażące niedbalstwo podmiotu leczniczego należy rozumieć wyłącznie winę umyślną lub rażące niedbalstwo Dyrektora Naczelnego. Dotyczy wszystkich ryzyk komunikacyjnych z wyjątkiem obowiązkowego ubezpieczenia OC p.p.m.

Lub wprowadzenie limitu 2 zdarzeń w okresie trwania umowy.

Pytanie nr 2:

Proszę o wykreślenie poniższej klauzuli:

Klauzula niezawiadomienia w terminie o szkodzie - zapisane w Ogólnych Warunkach Ubezpieczenia skutki niezawiadomienia Ubezpieczyciela o szkodzie w odpowiednim terminie, mają zastosowanie tylko w sytuacji, kiedy niezawiadomienie w terminie przyczyniło się do zwiększenia szkody lub uniemożliwiło Ubezpieczycielowi ustalenie okoliczności i skutków bądź rozmiaru szkody.

Pytanie nr 3:

Proszę o zmianę w zakresie ubezpieczenia autocasco:

Było:

Zakres ubezpieczenia winien obejmować, co najmniej szkody polegające na uszkodzeniu, zniszczeniu lub utracie pojazdu lub jego elementów (w tym elementów wyróżniających pojazd uprzywilejowany, np. naklejki itp.) i wyposażenia powstałe w związku z ruchem i postojem wskutek wszelkich zdarzeń niezależnych od woli Ubezpieczonego lub osoby upoważnionej do korzystania z pojazdu, a w szczególności wskutek:

- uszkodzeń wyrządzonych w pojeździe przez przewożony ładunek lub bagaż,

Proponowana zmiana:

Zakres ubezpieczenia winien obejmować, co najmniej szkody polegające na uszkodzeniu, zniszczeniu lub utracie pojazdu lub jego elementów (w tym elementów wyróżniających pojazd uprzywilejowany, np. naklejki itp.) i wyposażenia powstałe w związku z ruchem i postojem wskutek wszelkich zdarzeń niezależnych od woli Ubezpieczonego lub osoby upoważnionej do korzystania z pojazdu, a w szczególności wskutek:

- uszkodzeń wyrządzonych w pojeździe przez przewożony ładunek lub bagaż, pod warunkiem, że ładunek lub bagaż był prawidłowo zamocowany, uniemożliwiający jego przesunięcie

Pytanie nr 4:

Wykonawca nie ma możliwości zapewnienia usługi holowania dla pojazdów osobowych i ciężarowych o ładowności do 2,5t w ramach ubezpieczenia autocasco. Czy Wykonawca spełni warunki udziału w postępowaniu jeśli doliczy koszt assistance, tak aby zapewnić usługę holowania?

Pytanie nr 5:

Proszę o wykreślenie poniższego:

- w przypadku stwierdzenia szkody całkowitej nie będzie następowało automatyczne rozwiązanie umowy ubezpieczenia. Rozwiązanie umowy ubezpieczenia może nastąpić tylko w przypadku zbycia pojazdu lub jego pozostałości po szkodzie oraz w przypadku jego utraty (kradzieży);
- w przypadku stwierdzenia szkody całkowitej Ubezpieczyciel na wniosek Ubezpieczonego zobowiązuje się do udzielenia pomocy przy zagospodarowaniu i późniejszym zbyciu pozostałości pojazdu po szkodzie, a w szczególności do znalezienia nabywcy pojazdu w stanie uszkodzonym. Jednocześnie Ubezpieczyciel zobowiązuje się do pokrycia różnicy pomiędzy oszacowaną wartością pozostałości, a ceną uzyskaną ze sprzedaży, do której doszło w wykonaniu obowiązku przewidzianego w zdaniu poprzednim. W przypadku braku nabywcy na pojazd uszkodzony, Ubezpieczyciel wypłaci całą sumę odszkodowania po dokonaniu złomowania pojazdu. W przypadku rezygnacji Ubezpieczonego z oferty nabycia pozostałości przez wskazany podmiot, Ubezpieczyciel określa odszkodowanie w kwocie odpowiadającej wartości pojazdu w dniu ustalenia odszkodowania pomniejszone o wartość pozostałości powypadkowych ustalone na podstawie systemów eksperckich;

Pytanie nr 6:

Proszę o zmianę poniższego:

Było:

- oględzin uszkodzonego pojazdu dokonuje Ubezpieczyciel w terminie 2 dni roboczych od zgłoszenia szkody w miejscu wskazanym przez Ubezpieczającego/Ubezpieczonego
 - w przypadku braku oględzin w powyższym terminie, przyjmuje się zakres uszkodzeń zgodny z protokołem sporządzonym przez ubezpieczającego, ubezpieczonego lub warsztat dokonujący naprawy,
 - zatwierdzenia przedstawionego kosztorysu naprawy dokonuje Ubezpieczyciel w ciągu 2 dni roboczych od jego dostarczenia pisemnie informując ubezpieczonego lub warsztat, w przypadku braku informacji, przedstawiony kosztorys uznaje się za zatwierdzony,
- Proponowana zmiana:
- oględzin uszkodzonego pojazdu dokonuje Ubezpieczyciel w terminie 2 dni roboczych od zgłoszenia szkody w miejscu wskazanym przez Ubezpieczającego/Ubezpieczonego lub w innym terminie ustalonym przez strony
 - w przypadku braku oględzin w powyższym terminie, przyjmuje się zakres uszkodzeń zgodny z protokołem sporządzonym przez ubezpieczającego, ubezpieczonego lub warsztat dokonujący naprawy,
 - zatwierdzenia przedstawionego kosztorysu naprawy dokonuje Ubezpieczyciel w ciągu 2 dni roboczych od jego dostarczenia pisemnie informując ubezpieczonego lub warsztat lub w innym terminie ustalonym przez strony, w przypadku braku informacji, przedstawiony kosztorys uznaje się za zatwierdzony.

Pytanie nr 7:

Czy mienie będące przedmiotem ubezpieczenia lub pozostające w związku z ubezpieczeniem odpowiedzialności cywilnej, utraty zysku jest zabezpieczone w sposób przewidziany obowiązującymi przepisami aktów prawnych w zakresie ochrony przeciwpożarowej, w szczególności:

- a) ustawą o ochronie przeciwpożarowej (Dz. U. z 2009 r. Nr 178 poz. 1380 z późn. zm.);
- b) ustawą w sprawie warunków technicznych, jakimi powinny odpowiadać budynki i ich usytuowanie (Dz. U. z 2002 r. Nr 75 poz. 690 z późn. zm.);
- c) rozporządzeniem w sprawie ochrony przeciwpożarowej budynków, innych obiektów budowlanych i terenów (Dz. U. z 2010 r. Nr 109 poz. 719 z późn. zm.)?

Pytanie nr 8:

Czy stanowiska pracy spełniają wymagania dotyczące bezpieczeństwa i higieny pracy w środowisku pracy, w szczególności zapisane w:

a) ustawie w sprawie minimalnych wymagań, dotyczących bezpieczeństwa i higieny pracy, związanych z możliwością wystąpienia w miejscu pracy atmosfery wybuchowej (Dz. U. z 2010 r. Nr 138 poz. 931) ?

Pytanie nr 9:

Czy obiekty budowlane są użytkowane i utrzymywane zgodnie z przepisami prawa budowlanego (Dz. U. z 2010 r. Nr 243 poz. 1623) – Tekst jednolity ustawy Prawo Budowlane?

Pytanie nr 10:

Czy obiekty budowlane oraz wykorzystywane instalacje techniczne podlegają regularnym przeglądom okresowym stanu technicznego i/lub dozorowi technicznemu, wykonywanym przez uprawnione podmioty? Czy w protokołach z dokonanych przeglądów nie stwierdzono zastrzeżeń warunkujących ich użytkowanie?

W szczególności przeglądy okresowe dotyczą:

- a) przydatności do użytkowania obiektu budowlanego, estetyki obiektu budowlanego oraz jego otoczenia;
- b) sprzętu przeciwpożarowego;
- c) instalacji elektrycznej i odgromowej;
- d) instalacji gazowej;
- e) przewodów kominowych (dymowe, spalinowe, wentylacyjne);
- f) instalacji gazów medycznych;
- g) instalacji wodociągowa przeciwpożarowa;
- h) instalacji ciśnieniowych;
- i) urządzeń dźwigowych.

Pytanie nr 11:

W załączniku nr 1 do SIWZ „program ubezpieczenia” wnosimy o wprowadzenie następujących zmian:

1) Wprowadzenie klauzuli odnowieniowej o następującej treści

KLAUZLA ODNOWIENIOWA

1. W związku wolą kontynuacji współpracy w zakresie ochrony ubezpieczeniowej na okres kolejnych 12 miesięcy, Ubezpieczyciel i Ubezpieczający wspólnie uzgodnili, iż umowa ubezpieczenia będzie odnowiona w kolejnym rocznym (12 miesięcy) okresie ubezpieczenia (zostanie wystawiona kolejna, odrębna polisa), przy zastosowaniu tej samej składki i na takich samych zasadach i warunkach, z wyjątkiem sytuacji, gdy którakolwiek z następujących przesłanek będzie miała zastosowanie na ostatni dzień 11 miesiąca okresu ubezpieczenia niniejszej umowy (w takim przypadku Ubezpieczyciel ma prawo do weryfikacji i zmiany jej warunków, w tym składki i franszyzy redukcyjnej):

- a. Współczynnik szkodowości, tj. procentowy stosunek sumy wypłaconych odszkodowań i rezerwy szkodowej do zapłaconej składki brutto jest wyższy niż 30%.
- b. Nastąpiły znacząca zmiana w ryzyku.
- c. Nastąpiły zmiany w prawie, które mają wpływ na zwiększenie ryzyka Ubezpieczyciela.
- d. Nastąpiły zmiany regulacji prawnych odnoszących się do umów ubezpieczenia, które zobowiązują Ubezpieczającego do zmiany jakiegokolwiek terminu lub warunków umowy ubezpieczenia.
- e. Nastąpiły zmiany w umowach reasekuracji powodujące, że ochrona reasekuracyjna na tych samych warunkach, jak wcześniej nie jest już dostępna dla Ubezpieczyciela.

2. Odnowienie umowy o którym mowa w ust. 1 może nastąpić tylko dwukrotnie w odniesieniu do przyszłych, następujących po sobie bezpośrednio umowach ubezpieczenia, pierwszą umową ubezpieczenia od której liczy się odnowienie jest umowa z dnia nr polisy

3. W przypadku, gdy zajdzie którakolwiek z przesłanek o których mowa w ust. 1 i strony nie dojdą do porozumienia po weryfikacji Ubezpieczyciela, o której mowa w ust. 1, umowa ubezpieczenia nie odnawia się i kończy się zgodnie z pierwotną datą końca okresu ubezpieczenia.

Pytanie nr 12:

W pkt I. ZAŁOŻENIA DO WSZYSTKICH RODZAJÓW UBEZPIECZEŃ wnosimy o wykreślenie następujących zdań:

„W ubezpieczeniu mienia od wszystkich ryzyk mają zastosowanie tylko wyłączenia odpowiedzialności wskazane w programie ubezpieczenia, w pozostałych ubezpieczeniach postanowienia OWU ograniczające lub wyłączające odpowiedzialność Wykonawcy mają zastosowanie, chyba że opisane w nich ryzyka zostały wprost włączone do zakresu ubezpieczenia zawartego w SIWZ i programie ubezpieczenia. Jeżeli dla danego rozszerzenia odpowiedzialności lub klauzuli znajdujących się w programie ubezpieczenia określone zostały wyłączenia i ograniczenia odpowiedzialności, to inne wyłączenia i ograniczenia odpowiedzialności określone w OWU dla tego rodzaju rozszerzenia lub klauzuli nie mają zastosowania.”

Pytanie nr 13:

Wnosimy o wykreślenie następujących klauzul:

Klauzuli automatycznego ubezpieczenia nowego mienia,
Klauzuli likwidacyjnej,
Klauzuli przezornej sumy ubezpieczenia,
Klauzuli kosztów odtworzenia dokumentów,
Klauzuli szkód w towarach przechowywanych w urządzeniach chłodniczych,
Klauzuli rzeczoznawców,
Klauzuli zmian w odbudowie,
Klauzuli zmiany lokalizacji w odbudowie,
Klauzuli miejsca ubezpieczenia,
Klauzuli szkód mechanicznych
Klauzuli ubezpieczenia szkód elektrycznych,
Klauzuli katastrofy budowlanej
Klauzuli ubezpieczenia prac budowlano-montażowych

i wprowadzenie klauzul o następującej treści:

Klauzula wynagrodzenia ekspertów

Z zachowaniem pozostałych niezmienionych niniejszą klauzulą postanowień OWU i za zapłatą dodatkowej składki ubezpieczeniowej ustala się, co następuje:

1) rozszerza się zakres ubezpieczenia o koszty rzeczoznawcy, do zapłaty których zobowiązany jest ubezpieczony, jeżeli:

a) sporządzenie ekspertyzy jest niezbędne do odtworzenia mienia, w którym wyrządzona została szkoda objęta odpowiedzialnością Wykonawcy i z tytułu której Wykonawca wypłacił odszkodowanie oraz

b) konieczność sporządzenia ekspertyzy została potwierdzona przez Wykonawcę;

2) odpowiedzialność Wykonawcy, o której mowa w pkt 1, ustalana jest z uwzględnieniem wysokości średnich cen rynkowych obowiązujących w zakresie świadczenia tych usług;

3) odpowiedzialność Wykonawcy z tytułu niniejszej klauzuli ograniczona jest do limitu odpowiedzialności na jedno i wszystkie zdarzenia w okresie ubezpieczenia;

4) limit odpowiedzialności oraz wysokość franszyzy redukcyjnej określone są w umowie ubezpieczenia.

Limit odpowiedzialności: 50.000,00 zł na jedno i wszystkie zdarzenia w okresie ubezpieczenia.

Klauzula ubezpieczenia mienia poza miejscem ubezpieczenia

Z zachowaniem pozostałych nie zmienionych niniejszą klauzulą postanowień OWU ustala się, co następuje:

1) zakres ubezpieczenia zostaje rozszerzony o szkody w ubezpieczonych maszynach, urządzeniach oraz środkach obrotowych wykorzystywanych do świadczenia usług przez ubezpieczonego w budynkach, lokalach innych niż poza miejscem ubezpieczenia wskazanym w polisie, na terenie Rzeczypospolitej Polskiej;

2) ochroną ubezpieczeniową na podstawie niniejszej klauzuli objęte są szkody z zakresu ubezpieczenia mienia od ognia i innych żywiołów i/lub ubezpieczenia od kradzieży z włamaniem i rabunku w miejscu świadczenia usług w budynkach, lokalach innych niż wskazane w polisie,

3) Maszyny, urządzenia, wyposażenie oraz środki obrotowe mogą zostać objęte ryzykiem kradzieży z włamaniem i rabunku pod warunkiem, że znajdują się w budynku/lokalu zabezpieczonym zgodnie z OWU Wykonawcy,

4) Z zakresu ubezpieczenia objętego niniejszą klauzulą wyłącza się:

a. sprzęt elektroniczny,

b. szkody powstałe podczas transportu, załadunku i wyładunku, rozładunku,

c. szkody powstałe poza budynkiem, lokalem w którym świadczone były usługi przez ubezpieczonego;

5) odpowiedzialność Wykonawcy z tytułu niniejszej klauzuli ograniczona jest do ustalonego w umowie ubezpieczenia limitu na jedno i wszystkie zdarzenia w okresie ubezpieczenia;

6) wysokość limitu odpowiedzialności Wykonawcy deklaruje ubezpieczający kierując się przewidywaną możliwością maksymalnej straty w okresie ubezpieczenia i nie może być wyższy niż łączna suma ubezpieczenia dla maszyn, urządzeń i środków obrotowych określona w polisie,

7) limity odpowiedzialności Wykonawcy ulegają pomniejszeniu o kwotę wypłaconego odszkodowania z tytułu ubezpieczenia w ramach niniejszej klauzuli; ubezpieczający może za zgodą Wykonawcy uzupełnić wysokość każdego limitu odpowiedzialności opłacając składkę uzupełniającą; w przypadku uzupełnienia limitu odpowiedzialności Wykonawcy podwyższony limit stanowi granicę odpowiedzialności Wykonawcy od dnia następnego po zapłaceniu składki uzupełniającej, albo od dnia wskazanego w umowie ubezpieczenia.

8) dla szkód objętych zakresem niniejszej klauzuli stosuje się franszyzę redukcyjną w wysokości określonej w polisie.

Limit odpowiedzialności: 500.000,00 zł na jedno i wszystkie zdarzenia w okresie ubezpieczenia.

Klauzula przeniesienia mienia

Z zachowaniem pozostałych nie zmienionych niniejszą klauzulą postanowień OWU ustala się, co następuje:

1) do zakresu ochrony ubezpieczeniowej włącza się szkody powstałe w ubezpieczonym mieniu również w przypadku przeniesienia go:

a) z miejsca ubezpieczenia wskazanego w dokumencie ubezpieczenia do innej lokalizacji, z zastrzeżeniem, że lokalizacja do której zostało przeniesione ubezpieczone mienie jest również wskazana w dokumencie ubezpieczenia jako miejsce ubezpieczenia,

b) pomiędzy budynkami w obrębie jednej lokalizacji;

2) Wykonawca nie ponosi odpowiedzialności za szkody powstałe podczas transportu ubezpieczonego mienia do innej ubezpieczonej lokalizacji lub pomiędzy budynkami w obrębie jednej lokalizacji, o której mowa w pkt 1;

3) lokalizacja lub budynek w obrębie jednej lokalizacji, do których zostało przeniesione ubezpieczone mienie, powinny spełniać wymagania określone w OWU dotyczące zabezpieczeń przeciwpożarowych oraz przeciwkradzieżowych oraz muszą być przystosowane do przechowywania lub zamontowania w nich zwiększonej ilości mienia obejmującej mienie przenoszone;

4) ubezpieczony zobowiązany jest udokumentować fakt przeniesienia ubezpieczonego mienia z określeniem jego wartości, ilości oraz daty zmiany lokalizacji,

5) odpowiedzialność Wykonawcy z tytułu niniejszej klauzuli ograniczona jest do ustalonego w umowie ubezpieczenia limitu na jedno i wszystkie zdarzenia w okresie ubezpieczenia.

Limit odpowiedzialności: 1.000.000,00 zł na jedno i wszystkie zdarzenia w okresie ubezpieczenia.

Klauzula mienia wyłączonego z eksploatacji powyżej 60 dni

Z zachowaniem pozostałych niezmienionych niniejszą klauzulą postanowień OWU ustala się, co następuje:

1) Wykonawca obejmuje ochroną ubezpieczeniową szkody w mieniu opuszczonym lub niewykorzystywanym przez okres dłuższy niż 60 dni;

2) ochrona ubezpieczeniowa udzielana jest pod warunkiem spełnienia łącznie następujących warunków:

a) zapewnienia regularnego dozoru obiektów w zakresie zabezpieczenia i należytego stanu technicznego,

b) odpowiedniego zabezpieczenia wszelkich instalacji budynku na czas nieużytkowania,

c) zapewnienia sprawności instalacji wodnych na potrzeby ochrony przeciwpożarowej;

3) ochroną ubezpieczeniową nie są objęte budynki/budowle wyłączone z eksploatacji ze względu na zły stan techniczny lub przeznaczone do rozbiórki;

4) do szkód objętych zakresem niniejszej klauzuli stosuje się franszyzę redukcyjną w wysokości określonej w umowie ubezpieczenia.

Klauzula przezornej sumy ubezpieczenia

Z zachowaniem pozostałych niezmienionych niniejszą klauzulą postanowień OWU ustala się, co następuje:

- 1) do sumy ubezpieczenia zostaje włączona kwota przezornej sumy ubezpieczenia, przez którą strony rozumieją kwotę w wysokości określonej w umowie ubezpieczenia, która w przypadku szkody służyć będzie do wyrównania ewentualnego niedoubezpieczenia wynikającego z niedoszacowania sum ubezpieczenia dla poszczególnych składników majątku ubezpieczonych w systemie na sumy stałe (w tym również w przypadku, kiedy suma ubezpieczenia danego składnika majątku przyjęta w wartości księgowej brutto będzie niższa niż wysokość szkody określona na podstawie kosztorysu wewnętrznego lub zewnętrznego);
- 2) kwota przezornej sumy ubezpieczenia każdorazowo ulega pomniejszeniu o wypłacone na podstawie niniejszej klauzuli odszkodowanie;
- 3) maksymalna wysokość odszkodowania wypłaconego przy zastosowaniu niniejszej klauzuli z tytułu wystąpienia szkody w mieniu nie może przekroczyć jego wartości odtworzeniowej.

Limit odpowiedzialności: 1.000.000,00 zł na jedno i wszystkie zdarzenia w okresie ubezpieczenia.

Klauzula automatycznego pokrycia konsumpcji sumy ubezpieczenia

Z zachowaniem pozostałych niezmienionych niniejszą klauzulą postanowień OWU ustala się, co następuje:

- 1) z zastrzeżeniem pkt 4, w przypadku wypłaty odszkodowania suma ubezpieczenia ustalona w systemie na pierwsze ryzyko/limit odpowiedzialności na jedno i wszystkie zdarzenia w okresie ubezpieczenia wskazanym w umowie ubezpieczenia odnawiają się automatycznie do wysokości sumy ubezpieczenia/limitu odpowiedzialności ustalonych w umowie ubezpieczenia;
- 2) automatyczne odnowienie sumy ubezpieczenia/limitu odpowiedzialności jest możliwe jeden raz;
- 3) ubezpieczający zobowiązany jest do dopłaty stosownej składki, wynikającej z automatycznego odnowienia sumy ubezpieczenia/limitu odpowiedzialności w terminach i na zasadach ustalonych w umowie ubezpieczenia;
- 4) niniejsza klauzula nie ma zastosowania w przypadkach ryzyka kradzieży zwykłej oraz szkody całkowitej.

Limit odpowiedzialności: 1.000.000,00 zł na jedno i wszystkie zdarzenia w okresie ubezpieczenia.

KLAUZULA DROBNYCH PRAC REMONTOWO-BUDOWLANYCH

Z zachowaniem pozostałych niezmienionych niniejszą klauzulą postanowień OWU ustala się, co następuje:

- 1) zakres ubezpieczenia zostaje rozszerzony o szkody w ubezpieczonym mieniu powstałe w związku z prowadzeniem przez ubezpieczającego lub na jego zlecenie w miejscu ubezpieczenia drobnych prac ziemnych i remontowo-budowlanych pod warunkiem, że prace te: a) prowadzone są w obiektach oddanych do użytkowania i nie wymagają pozwolenia na budowę, b) realizacja ich nie wiąże się z naruszeniem konstrukcji nośnej budynku lub budowli lub konstrukcji dachu;
- 2) z zakresu ochrony ubezpieczeniowej przewidzianego niniejszą klauzulą wyłączone są szkody powstałe wskutek:

a) niewłaściwego zabezpieczenia mienia sąsiadującego przed skutkami prowadzonych prac remontowo-budowlanych, b) przeprowadzenia prac niezgodnie z zasadami sztuki budowlanej, zastosowania wadliwych materiałów lub niewłaściwej technologii wykonawstwa, c) awarii urządzeń lub instalacji spowodowanych wadliwym montażem, d) dokonania rozruchu niezgodnie z instrukcją producenta lub dostawcy, e) katastrofy budowlanej, przez którą należy rozumieć zawalenie się obiektu budowlanego, polegające na samoistnym, niezamierzonym i gwałtownym zniszczeniu całości obiektu budowlanego lub jego części, niezależnie od przyczyny pierwotnej;

- 3) Wykonawca ponosi odpowiedzialność za szkody powstałe w związku z prowadzeniem drobnych prac remontowo-budowlanych: a) w mieniu będącym przedmiotem drobnych prac remontowo-budowlanych – do limitu odpowiedzialności określonego w umowie ubezpieczenia, który obowiązuje na wszystkie wypadki ubezpieczeniowe, które zaszły w okresie ubezpieczenia; limit ten powinien uwzględniać wartość mienia będącego przedmiotem drobnych prac oraz koszt ich wykonania, b) w pozostałym mieniu stanowiącym przedmiot ubezpieczenia – do sumy ubezpieczenia mienia od ognia i innych żywiołów;

4) wysokość limitu odpowiedzialności Wykonawcy, o którym mowa w pkt 3 lit. a, deklaruje ubezpieczający kierując się przewidywaną możliwością maksymalnej straty w okresie ubezpieczenia; limit odpowiedzialności Wykonawcy ulega pomniejszeniu o kwotę każdego odszkodowania i kosztów wypłaconych z tytułu ubezpieczenia, o którym mowa w niniejszej klauzuli; ubezpieczający może za zgodą Wykonawcy uzupełnić wysokość limitu odpowiedzialności za zapłatą dodatkowej składki ubezpieczeniowej; w przypadku uzupełnienia limitu odpowiedzialności, podwyższony limit stanowi granicę odpowiedzialności Wykonawcy od dnia następnego po zapłacie dodatkowej składki ubezpieczeniowej, o ile nie umówiono się inaczej. Limit odpowiedzialności: 1.000.000,00 zł na jedno i wszystkie zdarzenia w okresie ubezpieczenia.

KLAUZULA KOSZTÓW ODTWORZENIA DOKUMENTACJI

Z zachowaniem pozostałych niezmienionych niniejszą klauzulą postanowień OWU ustala się, co następuje:

1) Wykonawca pokrywa do ustalonego w umowie ubezpieczenia limitu odpowiedzialności Wykonawcy (ponad sumę ubezpieczenia lub ponad limit odpowiedzialności Wykonawcy wyodrębniony w ramach tej sumy dla danego mienia), uzasadnione i udokumentowane koszty odtworzenia dokumentacji, niezbędnej do prowadzenia działalności gospodarczej, uszkodzonej, zniszczonej lub utraconej wskutek wystąpienia szkody w ubezpieczonym mieniu, za którą Wykonawca przyjął odpowiedzialność w ubezpieczeniu mienia od ognia i innych żywiołów; 2) do dokumentacji, o której mowa w pkt 1, zalicza się: a) dokumenty urzędowe związane z prowadzoną działalnością lub posiadany mieniem: zezwolenie na prowadzenie działalności, licencje, certyfikaty, koncesje, wypisy z ksiąg wieczystych, umowy cywilnoprawne, b) księgi rachunkowe, faktury, c) dokumentację techniczną budynków i linii produkcyjnych; 3) dokumenty zawarte na elektronicznych nośnikach informacji mogą być ubezpieczone pod warunkiem wykonywania przez ubezpieczonego przynajmniej raz w tygodniu kopii zapasowych, które powinny być przechowywane w zamkniętym pojemniku typu szafa ogniotrwała lub sejf w innej strefie pożarowej; 4) Wykonawca pokrywa wyłącznie poniesione i udokumentowane koszty robocizny na odtworzenie dokumentacji, a w przypadku dokumentów zawartych na elektronicznych nośnikach informacji – koszty wprowadzenia danych z kopii zapasowych lub koszt ręcznego wprowadzenia danych z dokumentów źródłowych; 5) Wykonawca na podstawie niniejszej klauzuli nie ponosi odpowiedzialności za: a) dokumenty, których odtworzenie nie jest konieczne do prowadzenia dalszej działalności gospodarczej: notatki, protokoły, projekty umów, oferty, pisma wewnętrzne, pisma informacyjne do klientów, materiały reklamowe i wycinki prasowe, b) dokumenty uszkodzone w takim stopniu, że możliwe jest ich odczytanie lub w stopniu nie powodującym ich unieważnienia, c) koszty zmian merytorycznych w dokumentach dokonanych po wystąpieniu szkody; 6) odpowiedzialność Wykonawcy z tytułu niniejszej klauzuli ograniczona jest do limitu odpowiedzialności określonego w umowie ubezpieczenia i limit ten obowiązuje na wszystkie wypadki ubezpieczeniowe, które zaszły w okresie ubezpieczenia; 7) wysokość limitu odpowiedzialności Wykonawcy deklaruje ubezpieczający i powinien on odpowiadać najwyższej kwocie przewidywanych kosztów; 8) limit odpowiedzialności Wykonawcy ulega pomniejszeniu o kwotę każdego odszkodowania wypłaconego z tytułu niniejszej klauzuli; ubezpieczający może za zgodą Wykonawcy uzupełnić wysokość limitu odpowiedzialności za zapłatą dodatkowej składki ubezpieczeniowej; w przypadku uzupełnienia limitu odpowiedzialności, podwyższony limit stanowi granicę odpowiedzialności Wykonawcy od dnia następnego po zapłacie dodatkowej składki ubezpieczeniowej, o ile nie umówiono się inaczej. Limit odpowiedzialności: 100.000,00 zł na jedno i wszystkie zdarzenia w okresie ubezpieczenia.

KLAUZULA KOSZTÓW UPRZĄTNIĘCIA POZOSTAŁOŚCI PO SZKODZIE

Z zachowaniem pozostałych niezmienionych niniejszą klauzulą postanowień OWU ustala się, co następuje:

1) Wykonawca pokrywa do ustalonego w umowie ubezpieczenia limitu odpowiedzialności Wykonawcy (ponad sumę ubezpieczenia lub ponad limit odpowiedzialności Wykonawcy wyodrębniony w ramach tej sumy dla danego mienia), uzasadnione i udokumentowane koszty uprzątnięcia pozostałości po szkodzie poniesione przez ubezpieczonego w związku ze szkodą, za którą Wykonawca ponosi odpowiedzialność w ramach umowy ubezpieczenia; 2) za koszty uprzątnięcia pozostałości po szkodzie, o których mowa w pkt 1, uznaje się koszty rozbiórki, demontażu i wywozu części niezdatnych do użytku (odpadów), jak również koszty ich składowania lub utylizacji; 3) ochroną ubezpieczeniową na podstawie niniejszej klauzuli nie są objęte koszty poniesione na odkażenie pozostałości po szkodzie, usunięcie zanieczyszczeń gleby, wody i

powietrza oraz rekultywację gruntów; 4) ustalony w umowie ubezpieczenia limit odpowiedzialności Wykonawcy obowiązuje na wszystkie wypadki ubezpieczeniowe, które zaszły w okresie ubezpieczenia; 5) wysokość limitu odpowiedzialności Wykonawcy deklaruje ubezpieczający i powinien on odpowiadać najwyższej kwocie przewidywanych kosztów; 6) limit odpowiedzialności Wykonawcy ulega pomniejszeniu o kwotę każdego odszkodowania wypłaconego z tytułu ubezpieczenia, o którym mowa w niniejszej klauzuli; ubezpieczający może za zgodą Wykonawcy uzupełnić wysokość limitu odpowiedzialności za zapłatą dodatkowej składki ubezpieczeniowej; w przypadku uzupełnienia limitu odpowiedzialności, podwyższony limit stanowi granicę odpowiedzialności Wykonawcy od dnia następnego po zapłacie dodatkowej składki ubezpieczeniowej, o ile nie umówiono się inaczej.

Limit odpowiedzialności: 500.000,00 zł na jedno i wszystkie zdarzenia w okresie ubezpieczenia.

KLAUZULA UBEZPIECZENIA NOWYCH INWESTYCJI

Z zachowaniem pozostałych niezmienionych niniejszą klauzulą

postanowień OWU ustala się, co następuje: 1) nowe inwestycje, za które uważa się środki trwałe stanowiące budynki, budowle, lokale, maszyny, urządzenia i wyposażenie, obiekty małej architektury oraz sprzęt elektroniczny stacjonarny i przenośny, zostają automatycznie objęte ochroną ubezpieczeniową z chwilą ich wpisu do rejestru środków trwałych lub udokumentowanego zakupu; 2) nowe inwestycje, o których mowa w pkt 1, objęte są ochroną ubezpieczeniową pod warunkiem poinformowania Wykonawcy w terminie do dwudziestego dnia każdego miesiąca kalendarzowego o inwestycjach zrealizowanych i zarejestrowanych w miesiącu poprzedzającym; 3) odpowiedzialność Wykonawcy z tytułu niniejszej klauzuli ograniczona jest do limitu odpowiedzialności Wykonawcy wysokości 20% łącznej sumy ubezpieczenia mienia na dzień zawarcia umowy ubezpieczenia, jednak nie więcej niż 10 mln PLN; 4) składka ubezpieczeniowa za objęcie ochroną ubezpieczeniową każdej nowej inwestycji zgłaszanej do ubezpieczenia będzie naliczana za okres świadczonej ochrony ubezpieczeniowej, na podstawie taryfy mającej zastosowanie do umowy ubezpieczenia.

KLAUZULA KATASTROFY BUDOWLANEJ

Z zachowaniem pozostałych niezmienionych niniejszą klauzulą postanowień OWU ustala się, co następuje: 1) zakres ubezpieczenia zostaje rozszerzony o szkody w ubezpieczonym mieniu powstałe wskutek katastrofy budowlanej;

2) przez użyte w pkt 1 określenie katastrofa budowlana należy rozumieć zawalenie się ubezpieczonego obiektu budowlanego, polegające na samoistnym, niezamierzonym i gwałtownym zniszczeniu całości obiektu budowlanego lub jego części, niezależnie od przyczyny pierwotnej;

3) z zakresu ochrony ubezpieczeniowej przewidzianego niniejszą klauzulą wyłączone są szkody w obiektach budowlanych: a) których wiek przekracza 50 lat, b) odnośnie których organ nadzoru budowlanego nie dokonał odbioru końcowego robót, c) tymczasowych lub dopuszczonych tymczasowo do użytkowania, d) użytkowanych niezgodnie z przeznaczeniem, e) powstałe wskutek przeprowadzenia drobnych prac remontowo-budowlanych, przez które należy rozumieć prace prowadzone w obiektach oddanych do użytkowania i nie wymagające pozwolenia na budowę, oraz których realizacja nie wiąże się z naruszeniem konstrukcji nośnej budynku, budowli lub konstrukcji dachu;

4) odpowiedzialność Wykonawcy z tytułu niniejszej klauzuli ograniczona jest do ustalonego w umowie ubezpieczenia limitu odpowiedzialności i limit ten obowiązuje na wszystkie wypadki ubezpieczeniowe, które zaszły w okresie ubezpieczenia;

5) wysokość limitu odpowiedzialności Wykonawcy deklaruje ubezpieczający kierując się przewidywaną możliwością maksymalnej straty w okresie ubezpieczenia;

6) limit odpowiedzialności Wykonawcy ulega pomniejszeniu o kwotę każdego odszkodowania i kosztów wypłaconych z tytułu ubezpieczenia, o którym mowa w niniejszej klauzuli; ubezpieczający może za zgodą Wykonawcy uzupełnić wysokość limitu odpowiedzialności za zapłatą dodatkowej składki ubezpieczeniowej; w przypadku uzupełnienia limitu odpowiedzialności, podwyższony limit stanowi granicę odpowiedzialności Wykonawcy od dnia następnego po zapłacie dodatkowej składki ubezpieczeniowej, o ile nie umówiono się inaczej;

7) dla szkód objętych zakresem niniejszej klauzuli stosuje się franszyzę redukcyjną w wysokości określonej w umowie ubezpieczenia.

Limit odpowiedzialności: 5.000.000,00 zł na jedno i wszystkie zdarzenia w okresie ubezpieczenia.

Klauzula ubezpieczenia dodatkowych kosztów pracy w godzinach nadliczbowych, nocnych, w dni wolne od pracy oraz frachtu ekspresowego

Z zachowaniem pozostałych niezmiennych niniejszą klauzulą postanowień OWU i za zapłatą dodatkowej składki ubezpieczeniowej ustala się, co następuje:

- 1) zakres ubezpieczenia zostaje rozszerzony o dodatkowe koszty pracy w godzinach nadliczbowych, w godzinach nocnych, w dni wolne od pracy oraz koszty frachtu ekspresowego (z wyłączeniem frachtu lotniczego) poniesione w związku ze szkodą w ubezpieczonym mieniu, za którą Wykonawca przyjął odpowiedzialność na podstawie zawartej umowy ubezpieczenia;
- 2) w przypadku niedoubezpieczenia mienia, odszkodowanie wypłacane przez Wykonawcę z tytułu objętego niniejszą klauzulą podlega redukcji w takim stopniu jak odszkodowanie z tytułu szkody w mieniu;
- 3) limit odpowiedzialności z tytułu ryzyka objętego niniejszą klauzulą wynosi 20% wysokości szkody w mieniu, nie więcej niż limit odpowiedzialności na jedno i wszystkie zdarzenia w okresie ubezpieczenia określony w umowie ubezpieczenia.

Limit odpowiedzialności: 200.000,00 zł na jedno i wszystkie zdarzenia w okresie ubezpieczenia.

Klauzula szkód elektrycznych

Z zachowaniem pozostałych, niezmiennych niniejszą klauzulą postanowień umowy ubezpieczenia oraz OWU i za zapłatą dodatkowej składki ubezpieczeniowej, uzgadnia się, co następuje:

- 1) ochrona ubezpieczeniowa obejmuje dodatkowo maszyny, urządzenia, aparaty, instalacje elektryczne, od szkód spowodowanych niewłaściwym działaniem prądu elektrycznego, w szczególności powstałych w wyniku zwarcia, uszkodzenia izolacji, nadmiernego wzrostu lub obniżenia napięcia, przegrzania, okopcenia, itp.;
- 2) poza wyłączeniami odpowiedzialności określonymi w umowie ubezpieczenia oraz w OWU, ubezpieczeniem nie są objęte szkody:
 - a) mechaniczne, chyba że powstały w następstwie szkody elektrycznej,
 - b) w okresie gwarancyjnym, pokrywane przez producenta lub przez zewnętrzny warsztat naprawczy,
 - c) w czasie naprawy oraz podczas prób dokonywanych na maszynach elektrycznych (na przebicie izolacji, na obciążenie, na nagrzewanie się maszyny, itp.) z wyjątkiem prób dokonywanych w związku z okresowymi badaniami eksploatacyjnymi (ogłędzinami i przeglądami),
 - d) we wszelkiego rodzaju miernikach (woltomierzach, amperomierzach, indykatorach, itp.) i licznikach,
 - e) we wszelkiego rodzaju bezpiecznikach elektrycznych, stycznikach i odgromnikach oraz żarówkach, grzejnikach, lampach itp.,
 - f) w maszynach elektrycznych, w których - w okresie bezpośrednio poprzedzającym szkodę - nie przeprowadzono okresowego badania eksploatacyjnego (ogłędzin i przeglądu) stosownie do obowiązujących przepisów lub konserwacji,
 - g) w elektroenergetycznych liniach przesyłowych;
- 3) limit odpowiedzialności na jedno i wszystkie zdarzenia w okresie ubezpieczenia oraz wysokość franszyzy redukcyjnej określone są w umowie ubezpieczenia.

Limit odpowiedzialności: 100.000,00 zł na jedno i wszystkie zdarzenia w okresie ubezpieczenia.

KLAUZULA SZKÓD W TOWARACH PRZECHOWYWANYCH W URZĄDZENIACH CHŁODNICZYCH

Z zachowaniem pozostałych nie zmienionych niniejszą klauzulą postanowień ogólnych warunków ubezpieczenia i innych postanowień umowy ubezpieczenia, ustala się, że zakres ochrony ubezpieczeniowej zostaje rozszerzony o szkody polegające na zniszczeniu/uszkodzeniu leków oraz produktów leczniczych i wyrobów medycznych, szczepionek, krwi i innych (będących środkami obrotowymi lub mieniem osób trzecich) przechowywanych przez Ubezpieczonego w urządzeniach chłodniczych spowodowane ich rozmrożeniem lub niedotrzymaniem wymaganej temperatury przechowywania, będące bezpośrednim rezultatem nagłej i nieprzewidzianej szkody fizycznej w ubezpieczonym urządzeniu (maszynie) chłodniczym utrzymującym określoną temperaturę w pomieszczeniu przeznaczonym do przechowywania towarów, za którą to szkodę istnieje odpowiedzialność na mocy zawartej umowy ubezpieczenia mienia od wszystkich ryzyk.

Limit odpowiedzialności na jedno i wszystkie zdarzenia w okresie ubezpieczenia: 50.000,00 zł
Wypłata odszkodowania: szkody likwidowane będą w oparciu o wartość mienia znajdującego się w urządzeniu chłodniczym bezpośrednio przed wydarzeniem się szkody obliczoną według rachunków (faktur) zakupu, określoną na podstawie codziennych rejestrów zapasów lub na podstawie remanentu sporządzonego po szkodzie.

Pytanie nr 14:

Wnosimy o zadeklarowanie, że klauzula warunków i taryf nie dotyczy ubezpieczenia OC.

Pytanie nr 15:

Wnosimy o zmianę terminu realizacji zamówienia (okresu ubezpieczenia) z 24 lub 36 miesięcy na 12 miesięcy.

Pytanie nr 16:

Prosimy o udzielenie informacji o różnicach w zakresie ubezpieczenia Zamawiającego z ostatnich 3 lat w porównaniu do wnioskowanego (przedmiot, zakres, limity, franszyzy, udział własny).

Pytanie nr 17:

Czy zamawiający wyraża zgodę na zmianę zakresu ubezpieczenia ze wszystkich ryzyk (all risk) na ubezpieczenie mienia od ryzyk nazwanych ?

Pytanie nr 18:

Prosimy o możliwość ubezpieczenia na ryzykach nazwanych mienia ubezpieczonego w systemie pierwszego ryzyka.

Pytanie nr 19:

Czy przedmiotem ubezpieczenia są: podziemne instalacje, sieci wodociągowe i kanalizacyjne ?

Pytanie nr 20:

Czy przedmiotem ubezpieczenia są instalacje solarne i fotowoltaiczne ?

Pytanie nr 21:

Prosimy o podanie wartości solarów oraz o informację czy solary zamieszczone są na ubezpieczanych budynkach ?

Pytanie nr 22:

Prosimy o podanie informacji, jakiego rodzaju środki obrotowe (oprócz leków, krwi i osocza) są przechowywane w urządzeniach chłodniczych.

Pytanie nr 23:

Jakie mienie składowane jest bezpośrednio na podłodze w pomieszczeniach poniżej poziomu gruntu ? Jak jest wartość tego mienia ?

Pytanie nr 24:

Prosimy o informację czy pomieszczenia szpitala, w których znajduje się sprzęt elektroniczny (biurowy lub medyczny) o dużej wartości, są wyposażone w gaśnice do sprzętu elektronicznego (ile i jakiego rodzaju).

Pytanie nr 25:

Prośba o informację na temat zabezpieczenia sprzętu elektronicznego o wartości powyżej 1 mln zł w zakresie:

a) czy urządzenia jak wyżej posiadają zabezpieczenia przepięciowe T1 i T2 (dawne B i C),

b) czy urządzenia jak wyżej są zasilane przez UPS (jeżeli nie w całości to jaki procentowy udział urządzeń zasilanych jest przez UPS).

Pytanie nr 26:

Proszę o wskazanie przedmiotu ubezpieczenia w pozycji *środki transportu*.

Pytanie nr 27:

Prosimy o wskazanie lokalizacji z wartością PML (prawdopodobną maksymalną szkodą) oraz określenie tej wartości.

Pytanie nr 28:

Czy szpital to jedna lokalizacja ? Ile jest budynków w danej lokalizacji ? W jakiej odległości znajdują się od siebie ?

Pytanie nr 29:

Proszę o przesłanie informacji dotyczącej podziału na strefy pożarowe dla budynku/ów.

Pytanie nr 30:

Proszę o podanie wartości mienia się w największej strefie pożarowej.

Pytanie nr 31:

Czy Zamawiający posiada budynki wyłączone z eksploatacji/użytkowania (pustostany) ?

Pytanie nr 32:

Czy Zamawiający wyraża zgodę na zawężenie zakresu ochrony dla mienia wyłączonego z eksploatacji /użytkowania do zakresu FLEXA ?

Pytanie nr 33:

Prosimy o informacje czy wszystkie budynki, budowle oraz lokale posiadają pozwolenie na użytkowanie zgodnie z obowiązującymi przepisami prawa.

Pytanie nr 34:

Prosimy o potwierdzenie, że wszystkie budynki zgłoszone do ubezpieczenia i ich instalacje poddawane są regularnym przeglądom wynikającym z przepisów prawa, co potwierdzone jest każdorazowo pisemnym protokołami; w przeciwnym wypadku prosimy o wskazanie budynków niespełniających powyższego warunku wraz z określeniem przyczyny.

Pytanie nr 35:

Prosimy o potwierdzenie, że zabezpieczenia przeciwpożarowe zastosowane w miejscach ubezpieczenia są zgodne z obowiązującymi przepisami oraz posiadają aktualne przeglądy i badania; w przeciwnym wypadku prosimy o wskazanie lokalizacji niespełniających powyższego warunku wraz z określeniem przyczyny.

Pytanie nr 36:

Prosimy o podanie szczegółowych informacji na temat urządzenia sygnalizującego powstanie pożaru (jakie to urządzenie, jaką powierzchnię/obszar Szpitala obejmuje, gdzie jest kierowany sygnał itp.). Które budynki są wyposażone w urządzenia sygnalizujące pożar ?

Pytanie nr 37:

Prosimy o informację czy sygnał SSP jest połączony bezpośrednio z Państwową Strażą Pożarną.

Pytanie nr 38:

Prosimy o informację czy Zamawiający posiada aktualne protokoły z przeglądu instalacji, m.in.:
a) elektrycznej;

- b) odgromowej / piorunochronnej;
 - c) wentylacyjnej;
 - d) wod-kan, itp.
- oraz czy może je udostępnić Ubezpieczycielowi?

Pytanie nr 39:

Prosimy o udzielenie informacji czy Zamawiający posiada aktualne roczne i pięcioletnie przeglądy potwierdzone protokołami (zgodnie z art. 62 prawa budowlanego).

Pytanie nr 40:

Prosimy o informację na temat ochrony obiektu: ile osób ochrony jest na zmianie, obchody, częstotliwość i ich ewidencja, monitoring – zewnętrzny i wewnętrzny, czas archiwizacji zapisu.

Pytanie nr 41:

Proszę o informację, czy do dnia dzisiejszego włącznie miały miejsce szkody, które nie zostały ujęte w załączniku do SIWZ z wykazem danych.

Pytanie nr 42:

Czy były szkody z podtopienia, zalania, cofnięcia wody ze studzienek wod.-kan. w miejscu ubezpieczenia, jeżeli tak proszę o podanie wysokości wypłat.

Pytanie nr 43:

Prosimy o wprowadzenie limitu odpowiedzialności dla szkód powstałych wskutek podnoszenia się wód gruntowych w wysokości 20 000 zł na jedno i na wszystkie zdarzenia w okresie ubezpieczenia.

Pytanie nr 44:

Prosimy o wprowadzenie limitu 20 000 zł dla ryzyk przepięć, pośredniego uderzenia pioruna, wyładowań atmosferycznych i zjawisk pochodnych, natężenie, napięcie w sieci energetyczne lub innego akceptowalnego przez Zamawiającego.

Pytanie nr 45:

Proszę o informacje czy w ciągu 3 najbliższych lat Zamawiający planuje jakieś inwestycje, jeżeli tak to czego one dotyczą, jaka jest ich szacunkowa wartość.

Pytanie nr 46:

Prosimy o informację, czy w chwili obecnej na terenie Szpitala trwają remonty, inwestycje budowlane, remontowe, prace modernizacyjne. Czy teren prac jest wyłączony z użytkowania, czy jest tam prowadzona działalność ?

Pytanie nr 47:

Czy Zamawiający w ciągu 3 najbliższych lat zamierza dokonać remontów, modernizacji budynków zgłoszonych do ubezpieczenia? Jeśli tak, to proszę podać których.

Pytanie nr 48:

Czy Zamawiający planuje w okresie 2021-2023 wyłączyć z użytkowania jakieś budynki ? Jeżeli tak to prosimy o ich wskazanie.

Pytanie nr 49:

Czy występuje zagrożenie pożarem, eksplozją lub awarią ze strony lokalizacji sąsiednich. Jeżeli tak, to proszę podać nazwę zakładu i profil działalności ?

Pytanie nr 50:

Czy Zamawiający wyraża zgodę na niestosowania klauzuli katastrofy budowlanej dla mienia wyłączzonego z eksploatacji/użytkowania ?

Pytanie nr 51:

Proszę o wprowadzenie limitu odpowiedzialności dla klauzuli automatycznego pokrycia w wysokości 10% wartości sumy ubezpieczenia mienia max 1 000 000 zł.

Pytanie nr 52:

Proszę o dopisanie zapisu poniżej do klauzuli automatycznego ubezpieczenia składników majątku Ubezpieczony jest zobowiązany do pisemnego zgłoszenia nowego mienia.

Pytanie nr 53:

Prosimy o zmianę zapisu dotyczącego odległości sieci energetycznych z „znajdujących się maksymalnie w odległości 1000 m od ubezpieczonych lokalizacji” na „znajdujących się maksymalnie w odległości 200 m od ubezpieczonych lokalizacji”.

Pytanie nr 54:

Prosimy o przeniesienie klauzuli do katalogu klauzul fakultatywnych:

- a) awarii instalacji lub uszkodzeń technologicznych
- b) odstąpienia od prawa do regresu
- c) ubezpieczenia prac budowlano-montażowych
- d) składowania

Pytanie nr 55:

Prosimy o zmianę limitu dotyczącego klauzuli:

- a) przezornej sumy ubezpieczenia na 50 000 zł na jedno i wszystkie zdarzenia w okresie ubezpieczenia
- b) ubezpieczenia prac budowlano- montażowych na 500 000 zł na jedno i wszystkie zdarzenia w okresie ubezpieczenia
- c) usunięcia pozostałości po szkodzie na 10% wartości powstałej szkody, nie więcej niż 200 000 zł

Pytanie nr 56:

Proszę o zmniejszenie sumy ubezpieczenia w kradzieży zwykłej na 5 000,00 zł

Pytanie nr 57:

Wnosimy o wyłączenie z ochrony szkody powstałe we wszelkiego rodzaju wkładkach topikowych, bezpiecznikach, stycznikach, odgromnikach, ochronnikach przeciwprzepięciowych, czujnikach, żarówkach.

Pytanie nr 58:

Proszę o przesunięcie terminu składania ofert na dzień 27.11.2020

Pytanie nr 59:

Prosimy o potwierdzenie, że w sprawach nieuregulowanych w niniejszej SIWZ zastosowania mają przepisy prawa oraz Ogólne warunki Ubezpieczenia (OWU) Wykonawcy. Jeżeli OWU wskazują przesłanki wyłączające lub ograniczające odpowiedzialność Ubezpieczyciela, to mają one zastosowanie, chyba że Zamawiający włączył je do zakresu ubezpieczenia w niniejszej SIWZ.

Pytanie nr 60:

Prosimy o potwierdzenie, że :

- a) zgłoszony do ubezpieczenia sprzęt elektroniczny został wyposażony w urządzenia zabezpieczające przed wyładowaniami atmosferycznymi i przepięciami.

b) urządzenia te są zainstalowane i konserwowane zgodnie z zaleceniami producentów sprzętu elektronicznego i urządzeń zabezpieczających i alarmowych.

Oznacza to, że urządzenia zabezpieczające przed wyładowaniami atmosferycznymi i przepięciami są :

1) konserwowane przez specjalistyczny personel producenta lub dostawcy, zgodnie z obowiązującymi przepisami i zaleceniami producenta.

2) nadzorowane przez przeszkolony personel Ubezpieczającego, wyposażone w automatyczne urządzenia do awaryjnego wyłączania odpowiadające najnowszym wymagom dotyczącym sprzętu elektronicznego oraz zaleceniom producenta sprzętu elektronicznego

Pytanie nr 61:

Prosimy o przekazanie informacji czy w poniższych pozycjach znajduje się sprzęt medyczny:

Srodki trwałe		
3	Sprzęt elektroniczny stacjonarny powyżej 5 lat	3 867 553,35 zł
4	Sprzęt elektroniczny przenośny powyżej 5 lat	62 530,56 zł
5	Urządzenia specjalistyczne	59 216,21 zł
6	Urządzenia techniczne	4 399 945,83 zł
7	Pozostałe aparaty i urządzenia powyżej 5 lat	32 940 597,49 zł
8	Pozostałe aparaty i urządzenia do 5 lat	199 799,06 zł
11	Sprzęt elektroniczny stacjonarny do 5 lat	1 080 732,45 zł
12	Sprzęt elektroniczny przenośny do 5 lat	21 747,60 zł

Pytanie nr 62:

Czy sprzęt elektroniczny medyczny zgłoszony do ubezpieczenia w ramach ubezpieczenia mienia od wszystkich ryzyk znajduje się w pomieszczeniu:

a/ o zwiększonym zagrożeniu działania wody / poniżej poziomu gruntu

b/ wyposażonym w tryskacze, bądź gaśnice proszkowe,

c/ czy w okresie ubezpieczenia szpital ma podpisana umowę w zakresie serwisu sprzętu medycznego?

Pytanie nr 63:

Czy pomieszczenia, w których znajdują się urządzenia i sprzęt elektroniczny dysponują niezależnymi (w stosunku do pozostałej części budynku/ów) systemami wentylacji i klimatyzacji, czy wykonywane nie później niż 12 miesięcy temu przeglądy techniczne nie wykazały stanów niepożądanych.

Pytanie nr 64:

Czy pomieszczenia, w których znajdują się urządzenia i sprzęt elektroniczny są zaopatrzone w zapasowe systemy infrastrukturalne (przewody, kanały technologiczne, urządzenia podtrzymujące zasilanie, inne) na wypadek awarii, uszkodzenia, błędu człowieka lub innego stanu niepożądanego mogącego negatywnie wpłynąć na prawidłowość działania w/w urządzeń i sprzętu. W przypadku odpowiedzi negatywnej, prosimy o wyłączenie odpowiedzialności wykonawcy w odniesieniu do szkód, których powstanie lub rozmiar był wynikiem braku systemu zapasowego.

Pytanie nr 65:

Czy ubezpieczone maszyny medyczne, urządzenia medyczne i elektroniczny sprzęt stacjonarny posiadają odpowiednie zabezpieczenia przed przepięciem w sieci typ D (np. tomograf komputerowy)

Pytanie nr 66:

Czy jakiegokolwiek mienie zgłoszone do ubezpieczenia znajduje się poniżej poziomu gruntu? Jeżeli tak to jakiego rodzaju jest to mienie, o jakiej wartości oraz czy znajduje się ono na podeście minimum 10 cm nad podłogą?

Pytanie nr 67:

Ze Specyfikacji wynika, że Zamawiający posiada agregaty prądotwórcze. Prośba o udzielenie odpowiedzi do oceny ryzyka:

a/ jak często wykonywane są przeglądy okresowe i konserwacja agregatów prądotwórczych?,

b/ na jaki czas pracy agregatów wystarcza magazynowane paliwo?,

c/ czy agregaty działają w automacie w przypadku zaniku energii elektrycznej?;

- prosimy o odpowiedź na poszczególne punkty

Pytanie nr 68:

Czy pomieszczenia, w których znajdują się urządzenia: rezonanse są wyposażone w klimatyzację i czy posiadają oddzielne awaryjne źródło zasilania.

Pytanie nr 69:

Klauzula przeniesienia mienia do ubezpieczenia mienia od wszystkich ryzyk wnioskujemy o wprowadzenie obniżonego limitu odpowiedzialności do 500 tys PLN.

Pytanie nr 70:

Klauzula zabezpieczeń przeciwpożarowych/ - prosimy uzupełnienie treści klauzuli o: „że są one zgodne z obowiązującymi przepisami prawa oraz w momencie szkody były sprawne i posiadały wszystkie wymagane odpowiednimi przepisami przeglądy.”

Pytanie nr 71:

Klauzula zabezpieczeń przeciwkradzieżowych - prosimy o uzupełnienie treści o: „że są one zgodne z obowiązującymi przepisami prawa oraz w momencie szkody były sprawne i posiadały wszystkie wymagane odpowiednimi przepisami przeglądy.”

Pytanie nr 72:

Klauzula automatycznego ubezpieczenia nowego mienia wnioskujemy o wprowadzenie limitu 20% wartości łącznej sumy ubezpieczenia w zastępstwie 30% lub w przypadku zgody 30% nie więcej niż 10 mln zł.

Pytanie nr 73:

Klauzula szkód w towarach przechowywanych w urządzeniach chłodniczych wnioskujemy o potwierdzenie, że Ubezpieczyciel nie będzie odpowiadał za szkody powstałe wskutek planowanych przerw w dostawie energii elektrycznej oraz przerw w dostawie energii elektrycznej ze względu na nie wywiązywanie się z płatności wobec dostawców energii elektrycznej.

Pytanie nr 74:

Klauzula składowania: Prosimy o określenie jakie mienie jest/będzie składowane w pomieszczeniach położonych poniżej poziomu gruntu.

Pytanie nr 75:

Wnioskujemy o wprowadzenie w Klauzuli składowania mniejszego limitu propozycja 100 tys zł.

Pytanie nr 76:

Wnioskujemy o wprowadzenie w Klauzuli składowania zapisów: *o ile takie składowanie było uzasadnione z uwagi na ich specyfikę lub właściwości.* Brzmienie klauzuli:

(...)w przypadku szkód powstałych w skutek zalania mienia Ubezpieczyciel ponosi odpowiedzialność za mienie składowane bezpośrednio na podłodze oraz mienie na nim się znajdujące *o ile takie składowanie było uzasadnione z uwagi na ich specyfikę lub właściwości.* (...)

Pytanie nr 77:

Klauzula ochrony mienia wyłączonego z eksploatacji – wnioskujemy o dopisanie, że:
- gaśnice oraz inne instalacje ppoż. znajdują się w wyznaczonym miejscu, są sprawne technicznie i gotowe do użycia,
- z urządzeń (instalacji) wodno-kanalizacyjnych i technologicznych została usunięta woda, inne ciecze oraz para.

Pytanie nr 78:

Klauzula szkód mechanicznych wnioskujemy o obniżenie poziomu limitu do wysokości 200 tys zł.

Pytanie nr 79:

Klauzula szkód mechanicznych – wnioskujemy o wprowadzenie franszyzy redukcyjnej w wysokości 1 tys. zł.

Pytanie nr 80:

Klauzula zalaniowa – wnioskujemy o obniżenie poziomu limitu do wysokości 40 tys zł.

Pytanie nr 81:

Klauzula zalaniowa – wnioskujemy o potwierdzenie, że w klauzuli nie oczekuje się pokrycia ubezpieczeniowego w przypadkach gdy konserwacja należała do obowiązków Ubezpieczającego, bądź zalanie nastąpiło z powodu nie zabezpieczenia otworów (okien, świetlików itp.).

Pytanie nr 82:

Klauzula ubezpieczenia szkód elektrycznych – wnioskujemy o wprowadzenie franszyzy redukcyjnej w wysokości 1 tys zł.

Pytanie nr 83:

Klauzula katastrofy budowlanej – prosimy o potwierdzenie, że katastrofą budowlaną nie jest:
1) uszkodzenie elementu wbudowanego w obiekt budowlany, nadającego się do naprawy lub wymiany,
2) uszkodzenie lub zniszczenie urządzeń budowlanych związanych z budynkami,
3) awaria instalacji.

Pytanie nr 84:

Klauzula katastrofy budowlanej – prosimy o potwierdzenie, że nie oczekuje się pokrycia powstałych w obiektach których wiek, w zależności od konstrukcji nośnej, wynosi więcej niż: 50 lat – dla obiektów o konstrukcji drewnianej i stalowej, 90 lat – dla obiektów o konstrukcji murowanej i żelbetowej.

Pytanie nr 85:

Klauzula katastrofy budowlanej – prosimy o potwierdzenie, że nie oczekuje się pokrycia szkód powstałych w obiektach w trakcie budowy, rozbudowy, przebudowy, odbudowy i nadbudowy oraz w mieniu znajdującym się w tych obiektach.

Pytanie nr 86:

Wnioskujemy doprecyzowanie, że Klauzule obligatoryjne nr 7; 9; 24; 33; 34 mają zastosowanie do mienia od wszystkich ryzyk.

Pytanie nr 87:

Wnioskujemy doprecyzowanie, że Klauzula fakultatywna nr 39 dotyczy wyłącznie mienia od wszystkich ryzyk.

Pytanie nr 88:

Prosimy w ramach możliwości o doprecyzowanie do jakich ryzyk mają zastosowanie poszczególne klauzule dodatkowe.

Pytanie nr 89:

Klauzula terroryzmu wnioskujemy o wprowadzenie franszyzy redukcyjnej w wysokości 5 tys zł.

Pytanie nr 90:

Klauzula strajków, rozruchów, zamieszek społecznych wnioskujemy o wprowadzenie franszyzy redukcyjnej w wysokości 5 tys zł.

Pytanie nr 91:

Wnioskujemy o wprowadzenie do zakresu ubezpieczenia klauzuli ewakuacji w treści jak niżej lub doprecyzowanie zapisów na bazie klauzuli – strona 16 OPZ:

Z zachowaniem pozostałych, niezmiennych niniejszą klauzulą, postanowień umowy ubezpieczenia, w tym określonych we wniosku i ogólnych (szczególnych) warunkach ubezpieczenia oraz pod warunkiem rozszerzenia zakresu ochrony o ryzyko aktów terroryzmu na podstawie „Klauzuli ubezpieczenia aktów terroryzmu” strony uzgodniły, że:

Ubezpieczyciel obejmuje ochroną ubezpieczeniową koszty ewakuacji pacjentów oraz sprzętu medycznego, poniesione w wyniku zagrożenia aktem terroryzmu w rozumieniu ww. klauzuli.

Za koszty ewakuacji uważa się poniesione i udokumentowane koszty związane z :

- 1) transportem pacjentów,
- 2) transportem sprzętu medycznego,
- 3) magazynowaniem/przechowywaniem sprzętu medycznego w czasie koniecznym dla czynności ewakuacyjnych,
- 4) dozorem sprzętu medycznego przez wyspecjalizowane podmioty,
- 5) pobytem ewakuowanych pacjentów w zastępczych placówkach w okresie do jednej doby licząc od momentu zakwaterowania, z zastrzeżeniem, iż koszty pobytu jednego pacjenta nie mogą przekroczyć 200 PLN/dobę.

Ubezpieczyciel pokrywa powyższe koszty wyłącznie w sytuacji, gdy ewakuacja przeprowadzona została na polecenie Policji, Straży Pożarnej, Straży Miejskiej lub Dyrekcji Szpitala oraz odbywała się pod kierunkiem lub w obecności ww. służb.

Pytanie nr 92:

Wnioskujemy o wyłączenie z ochrony ubezpieczenia – strona 17 OPZ- namiotów. W przypadku braku zgody wnioskujemy o szczegółowy opis przedmiotu ubezpieczenia w tym wykaz, przeznaczenie, czy obiekty są obiektami tymczasowymi, zabezpieczenia oraz sumę ubezpieczenia.

Pytanie nr 93:

Kradzież zwykła prosimy o potwierdzenie, że w ramach mienia pracowniczego i mienia pacjentów nie oczekuje się pokrycia dla gotówki, przedmiotów wartościowych.

Pytanie nr 94:

Kradzież zwykła wnioskujemy o obniżenie limitu odpowiedzialności do 10 tys zł.

Pytanie nr 95:

Prosimy o potwierdzenie, że nie oczekuje się pokrycia ubezpieczeniowego polegającego na stopniowej utracie właściwości użytkowych lub stopniowym niszczeniu ubezpieczonego mienia będących skutkiem naturalnego zużycia, ujawnienia się wad ukrytych, wadliwej właściwości lub natury przedmiotu ubezpieczenia, zmiany jego parametrów w wyniku powolnego oddziaływania czynników fizycznych, termicznych, chemicznych, biologicznych chyba, że w następstwie wystąpiło inne zdarzenie losowe nie wyłączone z zakresu ubezpieczenia.

Pytanie nr 96:

Prosimy o potwierdzenie, że nie oczekuje się pokrycia ubezpieczeniowego powstałego wskutek zakłóceń lub przerwy w dostawie do ubezpieczonego zakładu mediów (energii elektrycznej, energii cieplnej, wody, pary, gazu).

Pytanie nr 97:

W zakresie odpowiedzialności cywilnej prosimy o podanie ilości pracowników.

Pytanie nr 98:

W zakresie odpowiedzialności cywilnej prosimy o podanie przychodów za ostatnie 12 miesięcy.

Pytanie nr 99:

W zakresie odpowiedzialności cywilnej prosimy o potwierdzenie, że poza zakresem ochrony pozostają szkody wynikające z wykonywania czynności medycznych lub innych czynności wykonywanych w celach leczniczych, prowadzeniem badań klinicznych lub innych badań o charakterze medycznym, jak również z zakresu ochrony wyłączone pozostają roszczenia regresowe z ubezpieczonej działalności lub posiadanego mienia jeżeli ich efektem była szkoda wynikająca z takich czynności medycznych lub innych czynności wykonywanych w celach leczniczych, prowadzeniem badań klinicznych lub innych badań o charakterze medycznym.

Pytanie nr 100:

W zakresie odpowiedzialności cywilnej prosimy o potwierdzenie, że w zakresie punktu g. odpady odsyłane są do spalarni oraz że stosowane są specjalistyczne pojemniki przeznaczone do tego celu.

Pytanie nr 101:

W zakresie odpowiedzialności cywilnej prosimy o potwierdzenie, że w zakresie punktu g. dochowane są wszelkie procedury magazynowania i zbierania odpadów oraz że personel szpitala zna te procedury i stosuje się do nich bezwzględnie.

Pytanie nr 102:

W zakresie odpowiedzialności cywilnej prosimy o potwierdzenie, że w zakresie punktu g wnoskujemy o obniżenie limitu odpowiedzialności do wysokości 100 tys zł.

Pytanie nr 103:

W zakresie odpowiedzialności cywilnej wnoskujemy o wprowadzenie franszyzy redukcyjnej dla czystych szkód finansowych w wysokości 10% należnego odszkodowania minimum 1 tys zł.

Pytanie nr 104:

Czy stan obiektów objętych ubezpieczeniem, lub w których przechowywane jest ubezpieczone mienie spełnia minimum zabezpieczeń tj.: czy obiekty budowlane są wyposażone w instalacje elektryczne i odgromowe dostosowane do poziomu występującego zagrożenia i są regularnie badane zgodnie z obowiązującymi przepisami, co jest potwierdzone stosownymi protokołami?

Pytanie nr 105:

Prosimy o udostępnienie planu sytuacyjnego Szpitala Specjalistycznego ul. Poznańska 97, 88-100 Inowrocław.

Pytanie nr 106:

Prosimy o potwierdzenie, że zabezpieczenia przeciwpożarowe w miejscu ubezpieczenia są zgodne z obowiązującymi przepisami prawa oraz posiadają aktualne przeglądy i badania; w przeciwnym wypadku prosimy o wskazanie lokalizacji/obiektów nie spełniających powyższego warunku wraz z określeniem przyczyny.

Pytanie nr 107:

Prosimy o udostępnienie protokołu z badania hydrantów dla lokalizacji ul. Poznańska 97, 88-100 Inowrocław.

Pytanie nr 108:

Prosimy o udostępnienie protokołu z przeglądów systemu sygnalizacji pożaru dla lokalizacji ul. Poznańska 97, 88-100 Inowrocław.

Pytanie nr 109:

W odniesieniu do systemu sygnalizacji pożaru dla lokalizacji ul. Poznańska 97, 88-100 Inowrocław prosimy o informację jaki obszar objęty lub wyłączony jest z ochrony tym systemem.

Pytanie nr 110:

W jaki sposób jest wykonywana jest ochrona obiektów. Przez kogo realizowana? Pracownik własny? Koncesjonowana firma zewnętrzna? - ul. Poznańska 97, 88-100 Inowrocław.

Pytanie nr 111:

Czy dozór jest w systemie 7/24? - ul. Poznańska 97, 88-100 Inowrocław.

Pytanie nr 112:

Czy na terenie szpitala składowane są gazy techniczne, ciecze łatwopalne. W jaki sposób są zabezpieczone, kto ma do nich dostęp.

Pytanie nr 113:

Czy są jakieś miejsca w szpitalu, które są zabezpieczone przeciwpożarowo inaczej niż całość szpitala, np. jakieś specjalistyczne pracownie, gdzie pracuje sprzęt wymagający np. specjalnej wentylacji, urządzeń sygnalizujących dym, pożar, tryskacze lub inne, jakie.

Pytanie nr 114:

Z uwagi na przekazaną powyżej prośbę o wyjaśnienia, prosimy o przesunięcie terminu składania ofert na dzień 24.11.2020 r., w celu umożliwienia wykonawcy zapoznania się z treścią wyjaśnień i dostarczenia oferty.

Pytanie nr 115:

W związku z prowadzonym postępowaniem przetargowym nr M-58/2020 w sprawie „Przetarg nieograniczony na usługę ubezpieczenia mienia, pojazdów i odpowiedzialności Zamawiającego” wnioskujemy o zmianę następującej kwestii dotyczących warunków ubezpieczenia:

1. III. RYZYKA PODLEGAJĄCE UBEZPIECZENIU; CZĘŚĆ II ZAMÓWIENIA; Dodatkowe postanowienia - za szkodę całkowitą uważa się szkodę polegającą na utracie pojazdu lub uszkodzeniu pojazdu w takim stopniu, że koszt jego naprawy przekracza 70% wartości rynkowej pojazdu z dnia zaistnienia szkody, przy czym koszt naprawy pojazdu ustala się w oparciu o ceny rynkowe. W przypadku akceptacji klauzuli gwarantowanej sumy ubezpieczenia, zapisy dotyczące gwarantowanej sumy ubezpieczenia mają zastosowanie;

Wnioskujemy o zmianę powyższego zapisu na poniższy:

„Za szkodę całkowitą w AC uważa się uszkodzenie pojazdu w takim zakresie, że koszty jego naprawy ustalone według zasad zawartych w systemie Audatex, Eurotax lub DAT, z zastosowaniem:

- 1) norm czasowych operacji naprawczych określonych przez producenta pojazdu;
- 2) stawki za roboczogodzinę ustalonej przez Wykonawcę w oparciu o średnie ceny usług autoryzowanych stacji obsługi pojazdów działających na terenie miejsca zamieszkania (siedziby) ubezpieczonego lub użytkownika pojazdu;
- 3) cen części zamiennych zawartych w systemie Audatex, Eurotax lub DAT, ustalonych według wariantu serwisowego;
- 4) cen materiałów lakierniczych i normaliów zawartych w systemach Audatex, Eurotax lub DAT”.

Powyższy zapis dotyczy: III. RYZYKA PODLEGAJĄCE UBEZPIECZENIU; CZĘŚĆ II ZAMÓWIENIA; Dodatkowe postanowienia.

ODPOWIEDZI

Ad. 1. Zamawiający nie wyraża zgody.

Ad. 2. Zamawiający nie wyraża zgody.

Ad. 3. Zamawiający wyraża zgodę.

Ad. 4. Zamawiający usuwa z zakresu ubezpieczenia zapis dotyczący kosztów holowania w ubezpieczeniu Auto Casco.

Ad. 5. Zamawiający wyraża zgodę.

Ad. 6. Zamawiający wyraża zgodę.

Ad. 7. Zamawiający informuje, iż wszelkie mienie użytkowane jest zgodnie z obowiązującymi przepisami prawa.

Ad. 8. Zamawiający potwierdza, iż spełnia wszystkie wymagane prawem warunki.

Ad. 9. Zamawiający informuje, iż wszelkie mienie użytkowane jest zgodnie z obowiązującymi przepisami prawa.

Ad. 10. Zamawiający informuje, iż wszelkie mienie użytkowane jest zgodnie z obowiązującymi przepisami prawa.

Ad. 11. Zamawiający nie wyraża zgody.

Ad. 12. Zamawiający zastępuje zapis:

„W ubezpieczeniu mienia od wszystkich ryzyk mają zastosowanie tylko wyłączenia odpowiedzialności wskazane w programie ubezpieczenia, w pozostałych ubezpieczeniach postanowienia OWU ograniczające lub wyłączające odpowiedzialność Wykonawcy mają zastosowanie, chyba że opisane w nich ryzyka zostały wprost włączone do zakresu ubezpieczenia zawartego w SIWZ i programie ubezpieczenia. Jeżeli dla danego rozszerzenia odpowiedzialności lub klauzuli znajdujących się w programie ubezpieczenia określone zostały wyłączenia i ograniczenia odpowiedzialności, to inne wyłączenia i ograniczenia odpowiedzialności określone w OWU dla tego rodzaju rozszerzenia lub klauzuli nie mają zastosowania.”

następującym zapisem:

„W kwestiach nieuregulowanych w SIWZ zastosowanie mają przepisy prawa oraz OWU Wykonawcy. Postanowienia OWU ograniczające lub wyłączające odpowiedzialność Wykonawcy mają zastosowanie, chyba że opisane w nich sytuacje zostały wprost włączone do zakresu ubezpieczenia zawartego w SIWZ i programie ubezpieczenia”.

Ad. 13. Zamawiający nie wyraża zgody.

Ad. 14. Zamawiający dopisuje w treści klauzuli, że dotyczy ona ubezpieczenia mienia od wszystkich ryzyk.

Ad. 15. Zamawiający nie wyraża zgody.

Ad. 16. Zamawiający informuje, iż zakres ubezpieczenia jest niemal identyczny z obecnie posiadanym. Przedmiot, zakres, limity, franszyzy i udziały własne nie uległy zmianie.

Ad. 17. Zamawiający nie wyraża zgody.

Ad. 18. Zamawiający nie wyraża zgody.

Ad. 19. Zamawiający informuje, iż przedmiotem ubezpieczenia są podziemne instalacje, sieci wodociągowe i kanalizacyjne na terenie szpitala.

Ad. 20. Zamawiający w chwili obecnej nie posiada tego typu mienia.

Ad. 21. Patrz Ad. 20.

Ad. 22. W urządzeniach chłodniczych są przechowywane środki obrotowe (oprócz leków, krwi i osocza) takie jak artykuły spożywcze pacjentów.

Ad. 23. Zamawiający informuje, iż poniżej poziomu gruntu (poziom -1) znajdują się (zazwyczaj bezpośrednio na podłodze) komputery, mienie niskocenne takie jak biurka, szafy itp. Zamawiający nie jest w stanie określić ich poszczególnych wartości.

Ad. 24. Wyposażenie w gasnice do sprzętu elektronicznego:

- RTG Pracownia II - Gaśnica UGS 2x szt 1
- RTG Tomograf - Gasnica GSE 2x szt. 1
- RTG Pracownia III – Gaśnica GS 2x
- USG Pracownia – GS5x BC szt. 1
- Laboratorium - Gasnica GS 5x BC
- Blok operacyjny – Gasnica GWM 6x AF szt. 1
- Blok operacyjny – Gasnica GWM 6x AF szt.1
- Apteka wysoki parter – Gaśnica GWM 6x A szt. 1
- Rezonans – Gasnica GS 5x BC szt. 1
- Sterylizatornia – Gaśnica CUG 1x
- Serwerownia – Gaśnica UGS 2x szt. 1
- Serwerownia dializy – Gasnica UGSE 2x szt. 1

Ad. 25.

a) urządzenia sprzętu elektronicznego o wartości powyżej 1 mln zł posiadają zabezpieczenia przepięciowe T1 ,

b) urządzenia sprzętu elektronicznego o wartości powyżej 1 mln zł są zasilane przez UPS.

Ad. 26. Zamawiający informuje, iż są to pojazdy takie jak np. wózek akumulatorowy, wózek podnośnikowy.

Ad. 27. Zamawiający informuje, iż lokalizacja o najwyższej wartości to Budynek łóżkowy 1A z łącznikiem. Jednocześnie Zamawiający nie jest w stanie określić PML.

Ad. 28. Zamawiający informuje, iż główna lokalizacja to ul. Poznańska 97, 88-100 Inowrocław. Druga lokalizacja to ul. Toruńska 32, 88-100 Inowrocław. Odległościach od ul. Poznańskiej do ul. Toruńskiej 3,4 km. Jednocześnie patrz załączony szkic sytuacyjny.

Ad. 29. Szpital jest podzielony na strefy pożarowe, które zostały określone w Instrukcji Bezpieczeństwa Pożarowego opracowanej dla budynku Szpitala.

Strefy pożarowe

Kompleks Szpitala podzielony został na następujące strefy pożarowe:

1) Strefa pożarowa nr 1 (Powierzchnia ok. 4700 m²)

Strefa ta obejmuje skrzydło północno-wschodnie (od strony budynku kuchni) budynku łóżkowego (1A) od I piętra do VI piętra.

2) Strefa pożarowa nr 2 (Powierzchnia ok. 4700 m²)

Strefa ta obejmuje skrzydło południowo-zachodnie (od strony budynku 1C) budynku łóżkowego (1A) od I piętra do VI piętra.

3) Strefa pożarowa nr 3 (Powierzchnia ok. 1600 m²)

Strefa ta obejmuje łącznik 1E oraz budynek trzonu windowego od niskiego parteru do VI piętra.

4) Strefa pożarowa nr 4 (Powierzchnia 3085,50 m²)

Strefa ta obejmuje WP i NP w budynku łóżkowym (1A) oraz WP i NP łącznika 1G prowadzącego do pawilonu dziecięcego.

5) Strefa pożarowa nr 5 (Powierzchnia ok. 4300 m²)

Strefa ta obejmuje budynek diagnostyczno-zabiegowy (1B) wraz z łącznikiem 1F prowadzącym do budynku Przychodni oraz NP budynku SOR (1C) – pomieszczenia centrali telefonicznej.

6) Strefa pożarowa nr 6 (Powierzchnia ok. 4000 m²)

Strefa ta obejmuje budynek Przychodni (1D).

7) Strefa pożarowa nr 7 (Powierzchnia ok. 1962 m²)

Strefa ta obejmuje budynek SOR (1C) z wyłączeniem pomieszczeń centrali telefonicznej na poziomie NP.

8) Strefa pożarowa nr 8 (Powierzchnia ok. 4300m²).

Strefa ta obejmuje pawilon dziecięcy (1H) oraz budynek stacji dializ

9) Strefa pożarowa nr 9 (Powierzchnia - ok. 4480 m²)

Strefa ta obejmuje budynek kuchni i pralni (2).

10) Strefa pożarowa nr 10 (Powierzchnia - 911,7 m²)

Strefa ta obejmuje budynek administracyjny.

Ad. 30. Największe powierzchnie strefy pożarowej to 4700 m kw..

-Strefa pożarowa nr 1 (Powierzchnia ok. 4700 m2)

Strefa ta obejmuje skrzydło północno-wschodnie (od strony budynku kuchni) budynku łóżkowego (1A) od I piętra do VI piętra.

- Strefa pożarowa nr 2 (Powierzchnia ok. 4700 m2)

Strefa ta obejmuje skrzydło południowo-zachodnie (od strony budynku 1C) budynku łóżkowego (1A) od I piętra do VI piętra.

Zamawiający nie jest w stanie określić dokładnej wartości mienia w tych strefach.

Ad. 31. Zamawiający w chwili obecnej nie posiada budynków wyłączonych z eksploatacji.

Ad. 32. Zamawiający nie wyraża zgody.

Ad. 33. Zamawiający informuje, iż wszelkie mienie użytkowane jest zgodnie z obowiązującymi przepisami prawa.

Ad. 34. Zamawiający informuje, iż wszelkie mienie użytkowane jest zgodnie z obowiązującymi przepisami prawa. Zastrzeżeń nie stwierdzono.

Ad. 35. Zamawiający informuje, iż wszelkie mienie użytkowane jest zgodnie z obowiązującymi przepisami prawa. Zastrzeżeń nie stwierdzono.

Ad. 36. Zamawiający informuje, iż zainstalowany sprzęt przeciwpożarowy obejmuje monitoring przeciwpożarowy, hydranty oraz podręczny sprzęt gaśniczy; budynki wyposażone są również w urządzenia odgromowe oraz klapy oddymiające. Część budynków posiada strefy pożarowe, drzwi ogniodopuszczalne i dymoszczelne; na wyposażeniu znajdują się również gaśnice proszkowe GP 6 i GP 12 oraz hydranty wewnętrzne W 52 i W 25. System instalacji pożarowej oraz system monitorowania obiektu połączony ze stanowiskiem kierowanym przez PSP. Hydranty nadziemne i podziemne. Dodatkowo na terenie Szpitala obowiązuje zakaz palenia tytoniu. Zainstalowana centrala sygnalizacji pożarowej posiada aktualny certyfikat CNBOP. System sygnalizacji pożarowej podłączony jest do stanowiska kierowania PSPM, obiekt wyposażony w około 1500 czujek pożarowych. Rozmieszczenie czujek obejmuje pomieszczenia techniczne, kotłownię, magazynki, aptekę, sale operacyjne i zabiegowe.

Ad. 37. Zamawiający informuje, iż sygnał alarmu jest przekazywany do stanowiska kierowania PSP.

Ad. 38. Zamawiający posiada aktualne protokoły z przeglądu instalacji, m.in.:

a) elektrycznej; TAK

b) odgromowej / piorunochronnej; TAK

c) wentylacyjnej; TAK

d) wod-kan, itp.

oraz może je udostępnić Ubezpieczycielowi- TAK

Ad. 39. Zgodnie z art., 62 Prawa Budowlanego, Szpital posiada aktualne przeglądy (roczne i pięcioletnie).

Ad. 40.

- 6 osób/doba

- 2 posterunki

- obchód jeden/godzinę

Ad. 41. Zamawiający informuje, iż w chwili obecnej otwarta jest jedna szkoda z ubezpieczenia Auto Casco.

Ad. 42. Zamawiający informuje, iż nie było takich szkód.

Ad. 43. Zamawiający nie wyraża zgody.

Ad. 44. Zamawiający nie wyraża zgody.

Ad. 45. Przebudowa rozdzielni energetycznej głównej – 1,6 mln.

Ad. 46. Obecnie Szpital nie prowadzi żadnych inwestycji budowlanych, poza bieżącymi naprawami.

Ad. 47. Zamawiający w najbliższym trzy letnim okresie planuje wyremontować oddziały chirurgii – wartość inwestycji – 1,5 mln.

Wymiana pionów wodociągowo – kanalizacyjnych oraz instalacji cyrkulacji ciepłej wody na-415 tys.

Ad. 48. Zamawiający nie planuje wyłączenia z użytkowania żadnych budynków.

Ad. 49. Nie istnieje takie zagrożenie.

Ad. 50. Zamawiający nie wyraża zgody.

Ad. 51. Zamawiający nie wyraża zgody.

Ad. 52. Zamawiający nie wyraża zgody.

Ad. 53. Zamawiający wyraża zgodę na zmianę maksymalnej odległości, ale na 750 metrów.

Ad. 54. Zamawiający nie wyraża zgody.

Ad. 55. Zamawiający nie wyraża zgody.

Ad. 56. Zamawiający nie wyraża zgody.

Ad. 57. Zamawiający wyraża zgodę.

Ad. 58. Zamawiający zmienia termin składania ofert na dzień 30.11.2020 r.

Ad. 59. Zamawiający potwierdza. Jednocześnie patrz Ad. 12.

Ad. 60. Zamawiający potwierdza.

Ad. 61. Zamawiający informuje, iż we wskazanych przez Wykonawcę pozycjach sprzęt medyczny znajduje się w pkt. 7 i 8.

Ad. 62.

- a) **Brak tego typu zagrożeń,**
- b) **Pomieszczenia wyposażone są w gaśnice,**
- c) **Zamawiający posiada kontrakty serwisowe z autoryzowanymi serwisami na kompleksową obsługę serwisową kluczowych urządzeń medycznych: CT, MRI, Angio, FAKO, aparatów do znieczuleń i respiratorów, endoskopów giętkich. Dodatkowo w trakcie przygotowania jest postępowanie przetargowe na usługi podstawowej obsługi serwisowej na pozostałą część asortymentu.**

Ad. 63. W większości pomieszczeń, gdzie znajdują się urządzenia posiada własny system wentylacji – klimatyzacji. Są pomieszczenia gdzie wentylacja jest grawitacyjna, doposażona o jednostki typu Split

Ad. 64. Urządzenia medyczne zainstalowane na stałe, jak: CT, Angio i MRI, lampy operacyjne, mają one własne systemy zasilania bezprzerwowego dla kluczowych elementów zestawów. Mobilne urządzenia medyczne zasilane z sieci np. do znieczuleń, respiratory, kardiomonitor, aparaty EKG mają wbudowane w zasilanie buforowe. Urządzenia medyczne zawierające jako zestaw składniki IT, jak : centrale kardiologiczne, stacje radiologiczne, systemy typu EEG, EMG, Audiometryczne, Tomografy OCT itp. posiadają w swoich zestawach zasilacze bezprzerwowe UPS. Reszta urządzeń zasilanych z sieci elektrycznej polega na systemie zasilania awaryjnego szpitala.

Ad. 65. Stacjonarne urządzenia medyczne podłączone są do instalacji posiadającej zabezpieczenia zgodnie wymogami dokumentacji producentów tych urządzeń.

Ad. 66. Zamawiający informuje, iż poniżej poziomu gruntu (poziom -1) znajdują się (zazwyczaj bezpośrednio na podłodze) komputery, mienie niskocenne takie jak biurka, szafy itp. Zamawiający nie jest w stanie określić ich poszczególnych wartości.

Ad. 67.

a/ jak często wykonywane są przeglądy okresowe i konserwacja agregatów prądotwórczych?,

Dwa razy do roku

b/ na jaki czas pracy agregatów wystarcza magazynowane paliwo?,

Przy pracy trzech agregatów obciążonych 100% - magazynowane paliwo starczy na 10 godzin pracy

c/ czy agregaty działają w automacie w przypadku zaniku energii elektrycznej?;

Dwa agregaty pracują w automacie, jeden agregat jest załączany ręcznie.

Ad. 68. Klimatyzacja - TAK , UPS – TAK

Ad. 69. Zamawiający zmienia limit na 1 000 000,00 zł.

Ad. 70. Zamawiający wyraża zgodę.

Ad. 71. Zamawiający wyraża zgodę.

Ad. 72. Zamawiający wyraża zgodę na zmianę limitu na 20%.

- Ad. 73. Zamawiający potwierdza.**
- Ad. 74. Zamawiający informuje, iż poniżej poziomu gruntu (poziom -1) znajdują się (zazwyczaj bezpośrednio na podłodze) komputery, mienie niskocenne takie jak biurka, szafy itp.**
- Ad. 75. Zamawiający zmienia limit na 250 000,00 zł.**
- Ad. 76. Zamawiający nie wyraża zgody.**
- Ad. 77. Zamawiający wyraża zgodę.**
- Ad. 78. Zamawiający zmienia limit na 300 000,00 zł.**
- Ad. 79. Zamawiający zmienia franszyzę redukcyjną na 500 zł.**
- Ad. 80. Zamawiający nie wyraża zgody.**
- Ad. 81. Zamawiający potwierdza.**
- Ad. 82. Zamawiający wprowadza franszyzę redukcyjną w wysokości 500 zł.**
- Ad. 83. Zamawiający potwierdza.**
- Ad. 84. Zamawiający potwierdza.**
- Ad. 85. Zamawiający potwierdza.**
- Ad. 86. Zamawiający potwierdza, że wskazane przez Wykonawcę klauzule mają zastosowanie do ubezpieczenia mienia od wszystkich ryzyk.**
- Ad. 87. Zamawiający potwierdza, iż klauzula nr 39 ma zastosowanie do ubezpieczenia mienia od wszystkich ryzyk.**
- Ad. 88. Do ubezpieczenia mienia od wszystkich ryzyk zastosowanie mają następujące klauzule dodatkowe: 39, 40, 41, 42, 43, 44, 45 i 47, a do ubezpieczenia odpowiedzialności cywilnej zastosowanie mają następujące klauzule dodatkowe: 38, 40, 42, 44 i 46.**
- Ad. 89. Zamawiający wprowadza franszyzę redukcyjną w wysokości 1000 zł.**
- Ad. 90. Zamawiający wprowadza franszyzę redukcyjną w wysokości 1000 zł.**
- Ad. 91. Zamawiający doprecyzowuje zapisy dot. kosztów ewakuacji na bazie proponowanej przez Wykonawcę klauzuli.**
- Ad. 92. Zamawiający wyłącza z ochrony ubezpieczenia – strona 17 OPZ - namioty.**
- Ad. 93. Zamawiający informuje, iż w sprawach nieuregulowanych w SIWZ zastosowanie mają zapisy OWU Wykonawcy.**
- Ad. 94. Zamawiający nie wyraża zgody.**
- Ad. 95. Zamawiający informuje, iż w sprawach nieuregulowanych w SIWZ zastosowanie mają zapisy OWU Wykonawcy. Jednocześnie patrz klauzula szkód mechanicznych.**
- Ad. 96. Zamawiający informuje, iż w sprawach nieuregulowanych w SIWZ zastosowanie mają zapisy OWU Wykonawcy. Jednocześnie patrz Ad. 12.**
- Ad. 97. Ilość pracowników – 1085.**

Ad. 98. Przychody za 2019 rok: 167.816.918,60 zł.

Ad. 99. Zamawiający potwierdza.

Ad. 100. Zamawiający potwierdza.

Ad. 101. Zamawiający potwierdza.

Ad. 102. Zamawiający wyraża zgodę.

Ad. 103. Zamawiający wyraża zgodę.

Ad. 104. Zamawiający informuje, iż wszelkie mienie użytkowane jest zgodnie z obowiązującymi przepisami prawa. Obiekty i instalacje podlegają regularnym przeglądom okresowym, stanu technicznego, zastrzeżeń nie stwierdzono.

Ad. 105. Zamawiający załącza plan sytuacyjny szpitala (załącznik nr. 1).

Ad. 106. Zamawiający informuje, iż wszelkie mienie użytkowane jest zgodnie z obowiązującymi przepisami prawa. Obiekty i instalacje podlegają regularnym przeglądom okresowym, stanu technicznego, zastrzeżeń nie stwierdzono.

Ad. 107. Kopia Protokołu w załączeniu do pisma (załącznik nr. 2).

Ad. 108. We wszystkich obiektach Szpitala przy ul. poznańskiej zainstalowany jest System Sygnalizacji Pożaru podłączony bezpośrednio do Komendy Powiatowej Państwowej Straży Pożarnej w Inowrocławiu. Protokół z przeglądów systemu sygnalizacji pożaru (załącznik nr.3 i 3a)

Ad. 109. Wszystkie obszary objęte są systemem sygnalizacji pożaru.

Ad. 110. Agencja Ochrony Osób i mienia JAG Sp. z o. o., ul. Saperów 184, 85-539 Bydgoszcz

Ad. 111. Tak 7/24.

Ad. 112. W posiadaniu Zamawiającego znajdują się palne ciecze – rozpuszczalniki, olej napędowy (max 2 tys. litrów) i olej opałowy (max 10 tysięcy litrów). Przechowywane są w magazynie technicznym i podziemnych zbiornikach. W wydzielonym pomieszczeniu przechowywane są gazy techniczne – 1 butla acetylenu i 2 butle tlenu technicznego. Tlen ciekły przechowywany jest w zamkniętej stacji zgazowywania i zbiorniku wolnostojącym o poj. 6 m³. Azot ciekły w zbiorniku 1 m³.

Dostęp do tego typu substancji mają pracownicy obsługi posiadający stosowne uprawnienia.

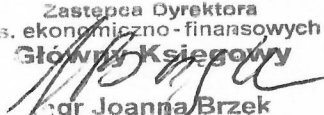
Ad. 113. Budynek Szpitala dodatkowo zabezpieczony jest w kłapy dymowe zainstalowane na klatkach schodowych:

- Budynek główny szpitala – 3 szt.**
- Stacja dializ – 1 szt.**

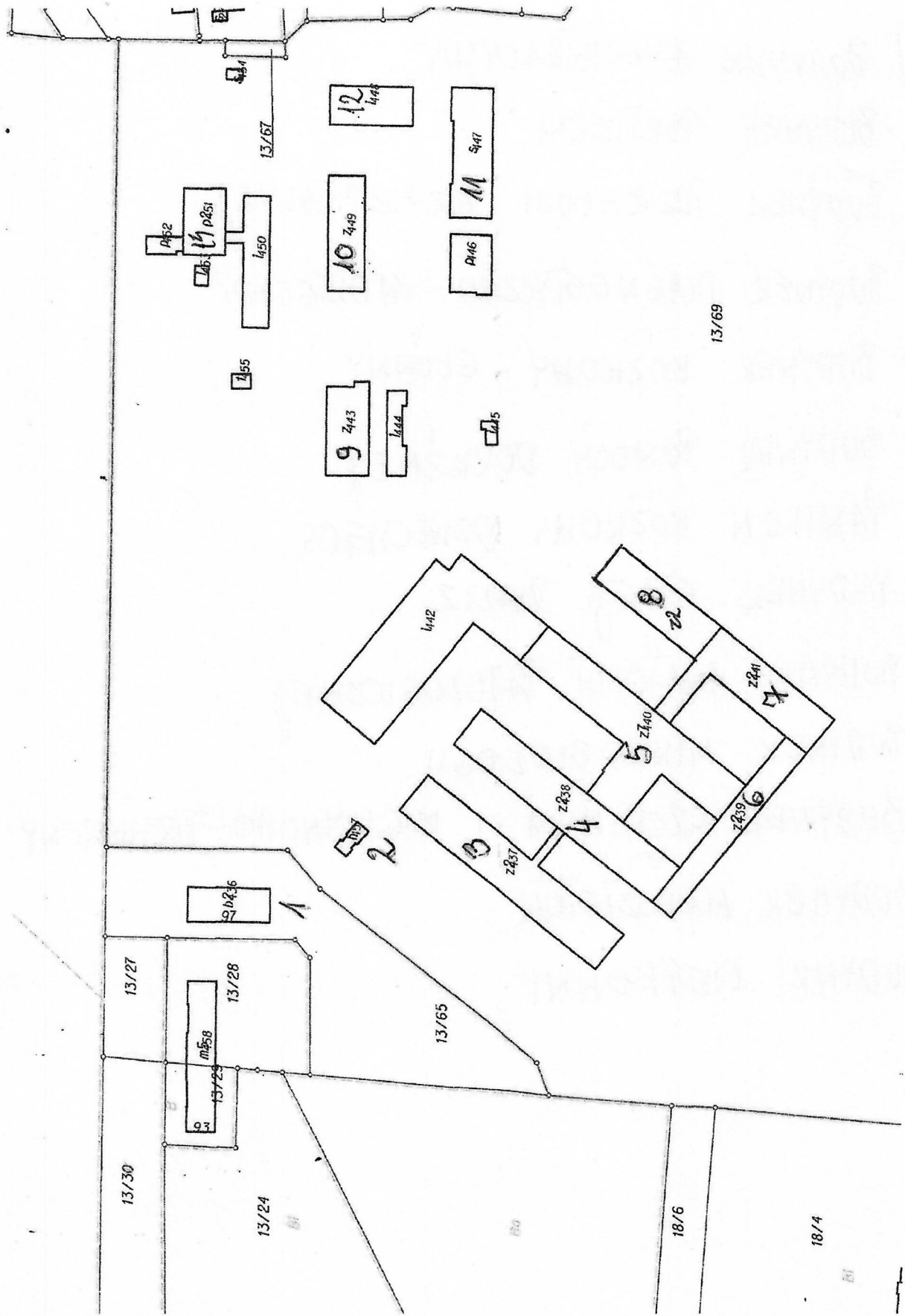
Ad. 114. Zamawiający zmienił już termin składania ofert na dzień 30.11.2020 r.

Ad. 115. Zamawiający wyraża zgodę.

Zamawiający informuje i załącza zmieniony załącznik nr.1 do SIWZ (program ubezpieczenia).

Zastępca Dyrektora
s. ekonomiczno - finansowych
Główny Księgowy

mgr Joanna Brzek

Сателитни нв. 1



LEGENDA:

- 1) BUDYNEK ADMINISTRACYJNY
- 2) BUDYNEK PORTIERNI
- 3) BUDYNEK PRZYCHODNI PRZYSZPITALNEJ
- 4) BUDYNEK DIAGNOSTYCZNO-ZABIEGOWY
- 5) BUDYNEK KOZKOWY - GLOWNY
- 6) BUDYNEK POMOCY DORAZNEJ
- 7) PANILOWANIE KOZKOWY DZIECIĘCY
- 8) BUDYNEK STACJI DIALIZ
- 9) BUDYNEK ANATOMII PATOLOGICZNEJ
- 10) BUDYNEK MIKROBIOLOGII
- 11) BUDYNEK ARCHIWUM I MAGAZYNOWO-TECHNICZNY
- 12) BUDYNEK HARSZTATOW
- 13) BUDYNKI CIEPELOWNI

Najlepsze rozwiązania na rynku! *zafajnik nr. 2*

Brzeźno, 30 października 2020 roku

PROTOKÓŁ

BADANIA HYDRANTÓW WEWNĘTRZNYCH

dla:

**SZPITAL WIELOSPECJALISTYCZNY IM. DR. LUDWIKA BŁAŻKA
W INOWROCŁAWIU
ul. Poznańska 97, 88-100 Inowrocław**

W dniach 27-29.10.2019 r. przeprowadzono badanie sieci wewnętrznej hydrantowej
w obiekcie:

j.w.

W godzinach 08:00 – 15:00: sprawdzono 74 hydranty i stwierdzono:

Lp.	Lokalizacja / Nr Hydrantu	Ilość	Rodzaj hydrantu średnica zaworu/ długość węża	Ciśnienie Przepływu (MPa) s-statyczne d-dynamiczne	Wydajność (dm ³ /s)	Sprawy / Niesprawy	Nr nieprawi- dłowości*
1	PIĘTRO VII	1	52/15	-	-	NIESPRAWNY	7)
2	PIĘTRO VI	1	52/20	S- 0,150 D- 0,130	1,05	NIESPRAWNY	5)
3	OKULISTYKA	1	25/30	S- 0,152 D- 0,720	0,80	NIESPRAWNY	5)
4	LARYNGOLOGIA	1	52/20	S- 0,147 D- 0,128	1,03	NIESPRAWNY	5)
5	PIĘTRO V	1	52/20	S- 0,173 D 0,145	1,10	NIESPRAWNY	5)
6	NEUROLOGIA	1	52/20	S- 0,200 D- 0,171	1,20	NIESPRAWNY	5)
7	UROLOGIA	1	52/20	-	-	Brak możliwości dostępu	
8	PIĘTRO IV	1	25/30	S- 0,193 D- 0,160	0,88	NIESPRAWNY	5)
9	WEWNĘTRZNY I	1	25/20	-	-	Brak możliwości dostępu	
10	WEWNĘTRZNY II	1	25/30	-	-	Brak możliwości dostępu	
11	PIĘTRO III	1	52/20	S- 0,234 D- 0,194	1,28	NIESPRAWNY	5)
12	KARDIOLOGIA B	1	25/30	S- 0,292 D- 0,246	1,09	SPRAWNY	BRAK
13	KARDIOLOGIA A	1	52/20	-	-	Brak możliwości dostępu	
14	PIĘTRO II	1	52/20	S- 0,287 D- 0,252	1,45	NIESPRAWNY	5)
15	CHIRURGIA A	1	52/20	-	-	Brak możliwości dostępu	
16	CHIRURGIA B	1	52/20	-	-	Brak możliwości dostępu	
17	PIĘTRO I	1	25/30	S- 0,297 D- 0,247	1,09	SPRAWNY	BRAK
18	GINEKOLOGIA	1	25/30	S- 0,270 D- 0,205	1,01	SPRAWNY	BRAK
19	POŁOŻNICZY	1	52/20	S- 0,279 D- 0,230	1,39	NIESPRAWNY	5)

Najlepsze rozwiązania na rynku!

20	RTG	1	52/20	-	-	NIESPRAWNY	7)
21	REHABILITACJA	1	52/20	-	-	NIESPRAWNY	7)
22	ZA REHABILITACJĄ	1	52/20	-	-	NIESPRAWNY	7)
23	PRZY ORTOPEDII	1	52/20	S- 0,379 D- 0,330	1,66	NIESPRAWNY	5)
24	ORTOPEDIA	1	25/30	S- 0,307 D- 0,236	1,07	SPRAWNY	BRAK
25	SOR	1	52/20	S- 0,312 D- 0,267	1,46	NIESPRAWNY	5)
26	PRZY BUFECIE	1	25/30	S- 0,370 D- 0,217	1,02	SPRAWNY	BRAK
27	N.P PRZY WINDACH	1	52/20	S- 0,354 D- 0,324	1,65	NIESPRAWNY	5)
28	ZA KAPLICĄ	1	52/20	S- 0,348 D- 0,297	1,58	NIESPRAWNY	5)
29	ZA REZONANSEM	1	25/30	S- 0,359 D- 0,276	1,16	SPRAWNY	BRAK
30	ZA BIBLIOTEKĄ	1	52/20	-	-	NIESPRAWNY	7)
31	POD PALIATYWNYM	1	52/20	-	-	NIESPRAWNY	7)
32	PALIATYWNY I	1	52/20	-	-	NIESPRAWNY	7)
33	PALIATYWNY II	1	52/20	-	-	NIESPRAWNY	7)
34	DZIECIĘCY I	1	52/20	-	-	NIESPRAWNY	7)
35	DZIECIĘCY II	1	52/20	-	-	NIESPRAWNY	7)
36	DIALIZY I PIĘTRO	1	25/30	S- 0,302 D- 0,203	1,01	SPRAWNY	BRAK
37	DIALIZY I PIĘTRO	1	25/30	S- 0,313 D- 0,206	1,01	SPRAWNY	BRAK
38	DIALIZY W.P	1	25/30	S- 0,340 D- 0,220	1,05	SPRAWNY	BRAK
39	DIALIZY W.P	1	25/30	S- 0,333 D- 0,236	1,07	SPRAWNY	BRAK
40	DIALIZY N.P	1	25/30	S- 0,363 D- 0,294	1,20	SPRAWNY	BRAK
41	DIALIZY N.P	1	25/30	S- 0,360 D- 0,254	1,11	SPRAWNY	BRAK
42	PRZY STERYLIZACJI	1	52/20	-	-	NIESPRAWNY	7)
43	PRZY AWIZO	1	52/20	-	-	NIESPRAWNY	7)
44	PRZY SZATNI N.P	1	52/20	-	-	NIESPRAWNY	7)
45	PRZY REJESTRACJI W.P	1	52/20	-	-	NIESPRAWNY	7)
46	I PIĘTRO PRZY SPECJALISTYCZNYM	1	25/30	S- 0,290 D- 0,241	1,08	SPRAWNY	BRAK
47	I PIĘTRO PRZYCHODNIA STRONA PRAWA	1	52/20	-	-	NIESPRAWNY	7)
48	W.P ZA DIALIZAMI	1	52/20	-	-	NIESPRAWNY	7)

Najlepsze rozwiązania na rynku!

Rok założenia 1998							
49	N.P ZA MEDYCYNĄ PRACY	1	52/20	-	-	NIESPRAWNY	7)
50	I PIĘTRO NAD DYREKCJĄ	1	52/20	-	-	NIESPRAWNY	7)
51	W.P ZA DYREKCJĄ	1	52/20	-	-	NIESPRAWNY	7)
52	N.P ZA DYREKCJĄ	1	52/20	-	-	NIESPRAWNY	7)
53	N.P ZA LABOLATORIUM	1	52/20	-	-	NIESPRAWNY	7)
54	W.P ZA LABOLATORIUM	1	52/15	-	-	NIESPRAWNY	7)
55	BLOK OPERACYJNY	1	25/30	S- 0,351 D- 0,278	1,16	SPRAWNY	BRAK
56	BLOK OPERACYJNY	1	25/30	S- 0,336 D- 0,265	1,14	SPRAWNY	BRAK
57	HISTOPATOLOGIA	1	25/20	S- 0,349 D- 0,202	1,01	SPRAWNY	BRAK
58	PROSEKTORIUM	1	25/20	S- 0,350 D- 0,202	1,01	SPRAWNY	BRAK
59	BAKTERIOLOGIA	1	25/20	S- 0,364 D- 0,232	1,07	SPRAWNY	BRAK
60	MAGAZYN TECHNICZNY	1	52/20	S- 0,368 D- 0,305	1,60	NIESPRAWNY	5)
61	MAGAZYN TECHNICZNY	1	52/20	S- 0,370 D- 0,327	1,65	NIESPRAWNY	5)
62	ARCHIWUM	1	52/20	S- 0,354 D- 0,293	1,56	NIESPRAWNY	5)
63	ARCHIWUM	1	52/20	S- 0,341 D- 0,296	1,69	NIESPRAWNY	5)
64	WARSZTAT	1	52/20	S- 0,356 D- 0,270	1,98	NIESPRAWNY	5)
65	KOTŁOWNIA I	1	52/20	S- 0,312 D- 0,244	1,48	NIESPRAWNY	5)
66	KOTŁOWNIA II	1	52/20	S- 0,262 D- 0,218	1,35	NIESPRAWNY	5)
67	BUDYNEK ADMINISTRACJA N.P	1	52/20	S- 0,336 D- 0,180	1,26	NIESPRAWNY	5)
68	BUDYNEK ADMINISTRACJA W.P	1	52/20	S- 0,263 D- 0,114	0,98	NIESPRAWNY	5)
69	BUDYNEK ADMINISTRACJA I PIĘTRO	1	52/20	-	-	NIESPRAWNY	7)
70	POGOTOWIE W.P	1	52/20	S- 0,280 D- 0,227	1,03	NIESPRAWNY	5)
71	POGOTOWIE I PIĘTRO	1	52/20	S- 0,251 D- 0,121	1,00	NIESPRAWNY	5)
72	POGOTOWIE II PIĘTRO	1	52/20	S- 0,211 D- 0,106	0,94	NIESPRAWNY	5)
73	PORADNIA ONKOLOGICZNA	1	25/30	S- 0,326 D- 0,246	1,09	SPRAWNY	BRAK
74	BAKTERIOLOGIA	1	25/20	S- 0,362 D- 0,204	1,01	SPRAWNY	BRAK

* 1) urządzenie jest zastawione, 2) instrukcje obsługi są zabrudzone i nieczytelne, 3) brak oznakowania, 4) nieodpowiednie mocowania do ściany, 5) wypływ wody jest nierównomierny i niedostateczny, 6) nieprawidłowa praca miernika ciśnienia (jeśli jest zastosowany), 7) uszkodzony zawór, 8) źle zamontowany zawór, 9) brak węża, 10) uszkodzony wąż, 11) brak lub nieaktualna data badania węża, 12) nieprawidłowa praca prowadnic węża, 13) nieprawidłowe zaciski lub/i taśmowania, 14) zwijadło węzowe opornie się obraca, 15) wychylne zwijadło opornie się obraca lub/i nie wychyla się do 180 stopni, 16) zawór odcinający jest niewłaściwego typu lub/i nie działa prawidłowo, 17) niewłaściwy stan przewodów rurowych, 18) uszkodzona szafka lub/i trudności przy otwieraniu drzwiczek, 19) brak szybki w szafce hydrantowej, 20) brak/lub uszkodzony zamek 21) brak prądownicy, 22) zła prądownica lub/i uszkodzona prądownica lub/i nieprawidłowa praca prądownicy



Rok założenia 1998

Aleksandrów Kuj., ul. Słowackiego 39
tel. 54 282 30 82, kom. 519 310 103
e-mail: karo.okna39@karo-net.com

Brzeźno 3, 87-702 Koneck
tel. 54 282 50 13, kom. 506 179 930
e-mail: karo.gazy@karo-net.com

Ciechocinek, ul. Przejazd 7
tel. 54 282 60 15, kom. 519 310 104
e-mail: karo.okna7@karo-net.com

Najlepsze rozwiązania na rynku!

Badanie w oparciu o polską normę PN-EN 671-3 oraz o rozporządzenie Ministra Spraw Wewnętrznych i Administracji z dnia 7 czerwca 2010 r. w sprawie ochrony przeciwpożarowej budynków, innych obiektów budowlanych i terenów dokonano za pomocą elektronicznego urządzenia pomiarowego HATEST o nr 2869e9f1020000.

Wynik badania:

1. **pozytywny dla hydrantów z pozycji nr: 12, 17, 18, 24, 26, 29, 36, 37, 38, 39, 40, 41, 46, 55, 56, 57, 58, 59, 73, 74** – hydranty spełniają w/w normę oraz rozporządzenie;
2. **negatywny dla hydrantów z pozycji nr: 1, 15, 20, 21, 22, 30, 31, 32, 33, 34, 35, 42, 43, 44, 45, 47, 48, 49, 50, 51, 52, 53, 54, 69** - hydranty nie spełniają w/w normy i rozporządzenia ponieważ zawór hydrantowy jest uszkodzony;
3. **negatywny dla hydrantów z pozycji nr: 2, 3, 4, 5, 6, 8, 11, 14, 19, 23, 25, 27, 28, 60, 61, 62, 63, 64, 65, 66, 67, 68, 70, 71, 72** - hydranty nie spełniają w/w normy i rozporządzenia ponieważ ciśnienia i wydajności nie spełniają minimalnych wymaganych wartości;
4. **brak możliwości dostępu do hydrantów z pozycji nr: 9, 10, 13, 15, 16.**

Zalecenia:

- przy hydrantach ujętych w pkt. 2 należy wymienić zawór na wolny od wad lub wymienić hydrant na nowy;
- przy hydrantach ujętych w pkt. 3 należy wykonać czynności, które w rezultacie podniosą ciśnienie i wydajność poboru wody co najmniej do minimalnej, wymaganej wartości;
- hydranty ujęte w pkt. 4 należy niezwłocznie poddać badaniu, jak dostępność do nich nie będzie już ograniczona;
- po wykonaniu powyższych zaleceń w/w hydranty należy niezwłocznie poddać badaniu.

SPECJALISTA / S P. POŻ
JERZY SZMYDT
TEL. 535707998

(podpis konserwatora)

.....
(podpis właściciela/zarządcy/użytkownika)

Następny termin przeglądu hydrantów: październik 2021

Dziękujemy za skorzystanie z naszych usług. Zapraszamy ponownie!

Z poważaniem:

Jerzy Szmydt tel.: 535 707 998

• PRZEGLĄD I NAPRAWA GAŚNIC
• DORADZTWO PPOŻ., INSTRUKCJE
• ART. PPOŻ., BHP
• BADANIA SIECI HYDRANTOWEJ

• DYSTRYBUCJA GAZÓW
• TECHNICZNYCH, MEDYCZNYCH, SPOŻYWCZYCH
• GAZÓW WYSOKIEJ CZYSTOŚCI
• AZOT CIEKŁY
• ARTYKUŁY SPAWALNICZE

• MEBLE NA WYMIAR
• OKNA I DRZWI
• WYKŁADZINY, GUMOLITY
• TAPETY

www.karo-net.com

Najlepsze rozwiązania na rynku!

Brzeźno, 30 października 2020 roku

PROTOKÓŁ BADANIA HYDRANTÓW ZEWNĘTRZNYCH

dla:
**SZPITAL WIELOSPECJALISTYCZNY IM. DR. LUDWIKA BŁAŻKA
W INOWROCŁAWIU
ul. Poznańska 97, 88-100 Inowrocław**

W dniu 29.10.2020r. przeprowadzono badanie hydrantów zewnętrznych
w obiekcie:
jw.

W godzinach 15:00 – 18:00: sprawdzono 13 hydrantów i stwierdzono:

Lp.	Lokalizacja Hydrantu	Ilość	Rodzaj hydrantu	Ciśnienie statyczne (MPa)	Ciśnienie dynamiczne (MPa)	Dysza DP (mm)	Wydajność (dm ³ /s)	Sprawny / Niesprawny
1	ZA KOTŁOWNIĄ	1	100	0,334	0,064	32	8,64	NIESPRAWNY
2	PRZY MAGAZYNIE ODPADÓW	1	100	0,342	0,205	32	15,12	SPRAWNY
3	PRZY ZBIORNIKU TLENU	1	80	0,344	0,237	26	10,98	SPRAWNY
4	LĄDOWISKO	1	80	0,342	0,250	26	11,27	SPRAWNY
5	ZA ARCHIWUM	1	80	0,343	0,226	26	10,70	SPRAWNY
6	PRZY PRALNI	1	100	0,338	0,202	32	15,12	SPRAWNY
7	PRZY BAKTERIOLOGII	1	80	0,351	0,218	26	10,55	SPRAWNY
8	PRZY HISTOPATOLOGII	1	80	0,351	0,231	26	10,84	SPRAWNY
9	PARKING	1	80	0,325	0,230	26	10,84	SPRAWNY
10	ZA IZBĄ PRZYJĘĆ	1	80	0,323	0,238	26	10,98	SPRAWNY
11	PRZY ZBIORNIKU PPOŻ	1	100	0,346	0,017	32	14,25	NIESPRAWNY
12	PRZY PORTIERNI	1	80	0,313	0,078	26	6,34	NIESPRAWNY
13	PRZY DZIECIĘCYM	1	80	-	-	26	-	NIESPRAWNY

Badanie w oparciu o polską normę PN-EN 671-3 oraz o rozporządzenie Ministra Spraw Wewnętrznych i Administracji z dnia 24 lipca 2009 r. w sprawie przeciwpożarowego zaopatrzenia w wodę oraz dróg pożarowych dokonano za pomocą elektronicznego urządzenia pomiarowego HATEST o nr 2869e9f1020000.



Rok założenia 1998

Aleksandrów Kuj., ul. Słowackiego 39
tel. 54 282 30 82, kom. 519 310 103
e-mail: karo.okna39@karo-net.com

Brzeźno 8, 87-702 Koneck
tel. 54 282 50 13, kom. 506 179 930
e-mail: karo.gazy@karo-net.com

Ciechocinek, ul. Przejazd 7
tel. 54 282 60 15, kom. 519 310 104
e-mail: karo.okna7@karo-net.com

Najlepsze rozwiązania na rynku!

Wynik badania:

- **pozytywny dla hydrantów z pozycji nr 2, 3, 4, 5, 6, 7, 8, 9, 10** – hydranty spełniają w/w normę i rozporządzenie;
- **negatywny dla hydrantów z pozycji nr 1, 11, 12** – hydranty nie spełniają w/w normy i rozporządzenia ponieważ ciśnienie i wydajność nie spełniają minimalnych wymaganych wartości;
- **negatywny dla hydrantu z pozycji nr 13** – hydrant nie spełnia w/w normy i rozporządzenia.

Zalecenia:

- przy hydrantach, które otrzymały wynik negatywny należy wykonać czynności, które w rezultacie podniosą ciśnienie i wydajność poboru wody co najmniej do minimalnej, wymaganej wartości;
- po wykonaniu powyższych zaleceń w/w hydranty należy niezwłocznie poddać badaniu.

SPECJALISTA / S P. P O Ż

JERZY SZMYDT

TEL. 535707998

.....
(podpis właściciela/zarządcy/użytkownika)

.....
(podpis konserwatora)

Następny termin przeglądu hydrantów: październik 2021

Dziękujemy za skorzystanie z naszych usług.

Zapraszamy ponownie!

Z poważaniem:

Jerzy Szmydt tel.: 535 707 998

• PRZEGLĄD I NAPRAWA GAŚNIC
• DORADZTWO PPOŻ., INSTRUKCJE
• ART. PPOŻ., BHP
• BADANIA SIECI HYDRANTOWEJ

• DYSTRYBUCJA GAZÓW
• TECHNICZNYCH, MEDYCZNYCH, SPOŻYWCZYCH
• GAZÓW WYSOKIEJ CZYSTOŚCI
• AZOT CIEKŁY
• ARTYKUŁY SPAWALNICZE

• MEBLE NA WYMIAR
• OKNA I DRZWI
• WYKŁADZINY, GUMOLITY
• TAPETY

www.karo-net.com

Protokół z kontroli systemu monitorowania alarmów

Nazwa obiektu: Szpital Wielospecjalistyczny Inowrocław
Poznańska 97, 88-100 Inowrocław

Identyfikator RC: 9201

Typ UTA: Argos

Protokół za okres: październik 2020

Kontrola pracy stacji monitorującej RC-4000:	Pracuje prawidłowo
Kontrola pracy serwera Centralnej Stacji Monitorowania (CSM):	Pracuje prawidłowo
Kontrola łącza OBIEKT ---> CSM:	Pracuje prawidłowo
Kontrola łącza CSM ---> TCKRIOL (MediumSoft):	Pracuje prawidłowo

Protokół wygenerowano :31.10.2020

CSM-203

FABISIAK I S-KA Spółka Cywilna
ul. Lelewela 16A, 87-100 Toruń
tel. 500 725 713, e-mail: wojtek.f@zup.net.pl
Serwis Techniczny Stacji Pożarowych

Wojciech Faber

Protokół

z wykonanych czynności serwisowych /zakres czynności serwisowych zgodny z CEN/TS 54-14:2004, IDT/ przy systemie sygnalizacji pożarowej

1. Nazwa i adres obiektu: SZPITAL WIELOSPECJALISTYCZNY IM. DR. L. BŁAŻKA
W INOWROCŁAWIU UL. POZNAŃSKA 97
2. Rodzaj serwisu: /miesięczny, kwartalny, półroczny..., roczny....., na wezwanie/
3. Data wykonania serwisu: 02.09.2020r......
4. Typ centrali: 11 CENTRAL IGNIS 1240- SIEMENS FC721- POLON 4900
5. Ilość linii dozorowych: 249 – 4 – 2 Ilość elementów dozorowych:
6. Ilość czujek izotopowych w systemie: 7 DIO-4046

7. Sprawdzono:

a/ Działanie centrali: CENTRALE SPRAWNE.....

b/ Zasilanie podstawowe: SPRAWNE.....

c/ Zasilanie rezerwowe, ilość akumulatorów: 26....., pojemność: PRAWIDŁOWA.....

d/ Pamięć zdarzeń centrali: ODCIĄTO.....

e/ Wpisy w książce eksploatacji systemu: DOKONANO.....

f/ Instrukcję obsługi systemu: TAK.....

g/ Transmisję sygnału alarmu pożarowego do Straży Pożarnej: WYKONANO.....

h/ Prawdliwość rozmieszczenia czujek i przycisków na liniach: PRAWIDŁOWA.....

i/ Ciągłość linii dozorowych, ich stan techniczny i mocowanie: PRAWIDŁOWA.....

j/ Poprawność opisów linii i elementów dozorowych: PRAWIDŁOWA.....

k/ Udzielono instruktażu z zakresu obsługi systemu: —.....

l/ Stan techniczny i ilościowy czujek jonizacyjnych: ZGODNY.....

m/ Zauważone zmiany budowlane mające wpływ na prawidłowość rozmieszczenia elementów dozorowych: —.....

8. Uruchomiono:

a/ Czujki pożarowe ilość: TAK..... na linii:

b/ Przyciski Ręczne ROP ilość: TAK..... na linii:

c/ sygnalizatory akustyczne SPRAWNE.....

d/ podsumowanie ilości sprawdzonych elementów od początku roku:

9. Uruchomione sterowania:
.....
.....
.....
.....

10. Uwagi i wykonane czynności naprawcze: *Wymiana 2 uszkodzonych akumulatorów w centrali Siemens na nowe typu 12V/12Ah oraz sytuki ROP /np. odbiłak weun.*
.....
.....
.....

11. Uwagi i zalecenia dla użytkownika: *odnotowano w książce pracy*
.....
.....
.....
.....

12. Czynności zostały wykonane zgodnie z CEN/TS 54-14 oraz zaleceniami producenta systemu.

FABISIAK i S-ka Spółka Cywilna
ul. Lelewela 16A, 87-100 Toruń
tel. 56 655 20 30, email: serwis@zup.net.pl
Serwis Techniczny Instalacji Pożarowych

13. Serwis wykonał: Imię i Nazwisko:
Artur Girtler /tel. 665-441-006

14. Potwierdzenie wykonania serwisu przez użytkownika obiektu:

DYREKTOR
Szpitala Wielospecjalistycznego
im. dr. Ludwika Błażka
w Inowrocławiu

02.09.2020r.
/data/

dr n. med. Elżbieta Patałas
/podpis/