

# PROGRAM FUNKCJONALNO - UŻYTKOWY

Opracowany zgodnie z Rozporządzeniem Ministra Infrastruktury z dnia 2 września 2004r. w sprawie szczegółowego zakresu i formy dokumentacji projektowej, specyfikacji technicznych wykonania i odbioru robót budowlanych oraz programu funkcjonalno-użytkowego

## 1. NAZWA ZAMÓWIENIA:

**TERMOMODERNIZACJA BUDYNKU UŻYTECZNOŚCI PUBLICZNEJ PRZEDSZKOLA  
NA ŚCIERNIACH W BIERUNIU PRZY UL. KAMIENNEJ 17 W RAMACH ZADANIA  
"MODERNIZACJA ENERGETYCZNA BUDYNKÓW UŻYTECZNOŚCI PUBLICZNEJ  
W GMINIE BIERUŃ"**

## 2. ADRES OBIEKTU BUDOWALNEGO:

**BUDYNEK UŻYTECZNOŚCI PUBLICZNEJ  
UL. KAMIENNA 17  
43-155 BIERUŃ  
DZIAŁ. EWID. NR 653/39  
OBRĘB EWID. 0005 ŚCIERNIE**

## 3. NAZWA I KODY ZAMÓWIENIA WG CPV:

71000000-8 USŁUGI ARCHITEKTONICZNE, BUDOWLANE, INŻYNIERYJNE I KONTROLNE  
45000000-7 ROBOTY BUDOWLANE  
45111200-0 ROBOTY W ZAKRESIE PRZYGOTOWANIA TERENU POD BUDOWĘ I ROBOTY ZIEMNE  
45111300-1 ROBOTY ROZBIÓRKOWE  
45200000-9 ROBOTY BUDOWLANE W ZAKRESIE WZNOŚZENIA KOMPLETNYCH OBIEKTÓW BUDOWLANYCH  
LUB ICH CZĘŚCI ORAZ ROBOTY W ZAKRESIE INŻYNIERII LĄDOWEJ I WODNEJ  
45210000-2 ROBOTY BUDOWLANE W ZAKRESIE BUDYNKÓW  
45214000-0 ROBOTY BUDOWLANE W ZAKRESIE BUDOWY OBIEKTÓW BUDOWLANYCH ZWIĄZANYCH Z EDUKACJĄ I BADANIAMI  
45214100-1 ROBOTY BUDOWLANE W ZAKRESIE BUDOWY PRZEDSZKOLNYCH OBIEKTÓW BUDOWLANYCH  
45261000-4 WYKONYWANIE POKRYĆ I KONSTRUKCJI DACHOWYCH ORAZ PODOBNE ROBOTY  
45300000-0 ROBOTY INSTALACYJNE W BUDYNKACH  
45310000-3 ROBOTY INSTALACYJNE ELEKTRYCZNE  
45311200-2 ROBOTY W ZAKRESIE INSTALACJI ELEKTRYCZNYCH  
45316000-5 INSTALOWANIE SYSTEMÓW OŚWIETLENIOWYCH I SYGNALIZACYJNYCH  
45330000-9 ROBOTY INSTALACYJNE WODNO-KANALIZACYJNE I SANITARNE  
45331000-6 INSTALOWANIE URZĄDZEN GRZEWCZYCH, WENTYLACYJNYCH I KLIMATYZACYJNYCH  
45331100-7 INSTALOWANIE CENTRALNEGO OGRZEWANIA  
45331200-8 INSTALOWANIE URZĄDZEN WENTYLACYJNYCH I KLIMATYZACYJNYCH  
45332000-3 ROBOTY INSTALACYJNE WODNE I KANALIZACYJNE  
45333000-0 ROBOTY INSTALACYJNE GAZOWE  
45321000-3 IZOLACJA CIEPLNA  
45400000-1 ROBOTY WYKONCZENIOWE W ZAKRESIE OBIEKTÓW BUDOWLANYCH  
45410000-4 TYNKOWANIE  
45420000-7 ROBOTY W ZAKRESIE ZAKŁADANIA STOLARKI BUDOWLANEJ ORAZ ROBOTY CIESIELSKIE  
45430000-0 POKRYWANIE PODŁOG I ŚCIAN  
45440000-3 ROBOTY MALARSKIE I SZKLARSKIE  
45450000-6 ROBOTY BUDOWLANE WYKONCZENIOWE, POZOSTAŁE

## 4. NAZWA I ADRES ZAMAWIAJĄCEGO:

**GMINA BIERUŃ  
UL. RYNEK 14  
43-150 BIERUŃ**

## 5. IMIĘ I NAZWISKO OSOBY OPRAOWUJĄCEJ PFU:

**MGR INŻ. ŁUKASZ ZGLIŃSKI, EKORPOBUD S.C.**

Mikołów, maj 2018r.

**EKORPOBUD**

## 6. SPIS ZAWARTOŚCI:

<b>1. Ogólny opis przedmiotu zamówienia.....</b>	<b>4</b>
1.1. Charakterystyczne parametry określające wielkość obiektu lub zakres robót budowlanych.....	4
1.1.1. Zakres prac projektowych i robót budowlanych: .....	5
1.1.2. Charakterystyczne parametry określające wielkość obiektu: .....	6
1.2. Aktualne uwarunkowania wykonania przedmiotu zamówienia .....	7
1.2.1. Lokalizacja - położenie administracyjne, stan formalno-prawny.....	7
1.2.2. Istniejący stan zagospodarowania i morfologia terenu.....	9
1.2.3. Obszary i obiekty podlegające ochronie .....	10
1.3. Ogólne właściwości funkcjonalno-użytkowe .....	11
1.4. Szczegółowe właściwości funkcjonalno-użytkowe wyrażone we wskaźnikach powierzchniowo-kubaturowych.....	11
<b>2. Opis wymagań Zamawiającego w stosunku do przedmiotu zamówienia....</b>	<b>12</b>
2.1. Wymagania zamawiającego w stosunku do przygotowania dokumentacji projektowej.....	13
2.2. Wymagania zamawiającego w stosunku do przygotowania terenu budowy	15
2.3. Wymagania zamawiającego w stosunku do architektury .....	17
2.4. Wymagania zamawiającego w stosunku do konstrukcji .....	17
2.5. Wymagania zamawiającego w stosunku do instalacji .....	18
2.6. Wymagania zamawiającego w stosunku do wykończenia .....	21
2.6.1. Źródła uzyskania materiałów.....	25
2.6.2. Pozyskiwanie materiałów. ....	25
2.6.3. Parametry zastosowanych materiałów.....	25
<b>3. Część informacyjna .....</b>	<b>27</b>
3.1. Dokumenty potwierdzające zgodność zamierzenia budowlanego z wymaganiami wynikającymi z odrębnych przepisów.....	27
3.2. Oświadczenie zamawiającego stwierdzające jego prawo do dysponowania nieruchomością na cele budowlane.....	27
3.3. Przepisy prawne i normy związane z projektowaniem i wykonaniem zamierzenia budowlanego .....	27

3.4. Inne informacje i dokumenty niezbędne do zaprojektowania robót budowlanych, w szczególności:.....	28
3.4.1. Kopia mapy zasadniczej .....	28
3.4.2. Badania geotechniczne określające warunki gruntowo-wodne .....	28
3.4.3. Zalecenia konserwatorskie konserwatora zabytków .....	28
3.4.4. Inwentaryzacja zieleni .....	29
3.4.5. Dane dotyczące zanieczyszczeń atmosfery do analizy ochrony powietrza oraz posiadane raporty, opinie lub ekspertyzy z zakresu ochrony środowiska, ....	29
3.4.6. Inwentaryzacja obiektów i urządzeń naziemnych i podziemnych przewidzianych do rozbiórek.....	29
3.4.7. Porozumienia, zgody oraz warunki techniczne i realizacyjne związane z przyłączeniem obiektu do istniejących sieci wodociągowych, kanalizacyjnych, energetycznych i teletechnicznych.....	29
3.4.8. Dodatkowe wytyczne inwestorskie i uwarunkowania związane z budową i jej przeprowadzeniem .....	29
<b>4. Załączniki.....</b>	<b>30</b>

## **1. Ogólny opis przedmiotu zamówienia**

### **1.1. Charakterystyczne parametry określające wielkość obiektu lub zakres robót budowlanych**

Przedmiotem zamówienia jest podniesienie efektywności energetycznej budynku użyteczności publicznej - Przedszkola zlokalizowanego przy ul. Kamiennej 17 w Bieruniu. Planowana inwestycja składa się m.in. Na przedmiot zamówienia składa się zaprojektowanie i wykonanie inwestycji polegającej na:

- dociepleniu ścian zewnętrznych i ścian piwnic,
- dociepleniu dachu,
- wymianie stolarki okiennej i ślusarki drzwiowej,
- modernizacji instalacji ogrzewania,
- modernizacji instalacji oświetlenia,
- modernizacji instalacji elektrycznej,
- modernizacji instalacji gazowej,
- wykonaniu instalacji wentylacji mechanicznej,
- wykonaniu robót odtworzeniowych związanych z dociepleniem przegród budowlanych.

W zakres zadania wchodzi: wykonanie inwentaryzacji na potrzeby sporządzenia dokumentacji, sporządzenie dokumentacji projektowej potrzebnej do uzyskania decyzji o pozwoleniu na budowę, uzyskanie decyzji o pozwoleniu na budowę (w razie potrzeby), sporządzenie projektów wykonawczych, a także specyfikacji technicznych wykonania i odbioru robót budowlanych, oraz wykonanie robót budowlanych na podstawie tych projektów, w wyniku których zmodernizowany zostanie obiekt, służący do spełniania zakładanych funkcji, wynikających z niniejszego PFU oraz wymagań Zamawiającego. Obiekt będzie służył celom inwestora tzn. Gminie Bieruń.

Przedmiotowa inwestycja zlokalizowana jest na działce ewid. nr 653/39; obręb ewid. 0005 Ściernie w Bieruniu. Inwestycja realizowana będzie przez Gminę Bieruń.

Zamawiający zamierza skorzystać z Regionalnego Programu Operacyjnego Województwa Śląskiego 2014-2020, Oś Priorytetowa IV w ramach działania Efektywność energetyczna, odnawialne źródła energii i gospodarka niskoemisyjna, Poddziałanie 4.3.4 Efektywność energetyczna i odnawialne źródła energii w infrastrukturze publicznej i mieszkaniowej.

Przedmiotowa inwestycja, zostanie zaprojektowana oraz wykonana w całości. Planowana inwestycja, składa się m.in. z następujących elementów:

- Zaprojektowanie i wykonanie robót budowlanych polegających na dociepleniu przedmiotowego budynku wraz z remontem wejścia do

## 1. Ogólny opis przedmiotu zamówienia

budynku od strony południowej, wykonanie podjazdu do niepełnosprawnych, wymianą stolarki okiennej i ślusarki drzwiowej oraz robotami odtworzeniowymi,

- Zaprojektowanie i wykonanie robót budowlanych polegających na modernizacji:
  - instalacji ogrzewania wraz z kotłownią,
  - instalacji oświetlenia wewnętrznego i zewnętrznego,
  - instalacji elektrycznej.
  - instalacji gazowej.
- Zaprojektowanie i wykonanie robót budowlanych polegających na wykonaniu:
  - instalacji wentylacji mechanicznej.

### 1.1.1. Zakres prac projektowych i robót budowlanych:

- Opracowanie projektu wstępnego uzgodnionego przez Zamawiającego,
- Uzyskanie wszelkich warunków, opinii, pozwoleń, badań, w zakresie niezbędnym do opracowania kompletnej dokumentacji projektowej m.in. uzyskanie/aktualizacja warunków technicznych podłączenia mediów,
- Opracowanie inwentaryzacji obiektu na potrzeby sporządzenia dokumentacji projektowej,
- Opracowania kompletnej, wielobranżowej dokumentacji projektowej niezbędnej do uzyskania decyzji o pozwoleniu na budowę oraz projektu wykonawczego zweryfikowanego przez Zamawiającego:
  - uzyskanie wszelkich opinii, uzgodnień dla wszystkich przyjętych rozwiązań konstrukcyjnych, instalacyjnych,
  - uzyskanie opinii p.poż. i sanepid, bhp. (w razie potrzeby),
  - uzyskanie pozwolenia na budowę.
- Opracowanie programu budowy, Szczegółowych Specyfikacji Technicznych Wykonania i Odbioru Robót oraz przedmiarów i kosztorysów inwestorskich,
- Opracowanie audytu energetycznego zgodnego z wymaganiami Regionalnego Programu Operacyjnego Województwa Śląskiego 2014-2020, Oś Priorytetowa IV w ramach działania Efektywność energetyczna, odnawialne źródła energii i gospodarka niskoemisyjna, Poddziałanie 4.3.4 Efektywność energetyczna i odnawialne źródła energii w infrastrukturze publicznej i mieszkaniowej,
- Wykonanie na podstawie opracowanej dokumentacji robót budowlanych z dostarczeniem koniecznych materiałów, sprzętu oraz wykwalifikowanych i uprawnionych zasobów ludzkich;

## 1. Ogólny opis przedmiotu zamówienia

- docieplenie ścian zewnętrznych, ścian piwnic i dachu wraz z wykonaniem prac towarzyszących,
- wymiana stolarki okiennej i ślusarki drzwiowej,
- modernizacja instalacji ogrzewania,
- wykonanie instalacji wentylacji,
- modernizacja instalacji gazowej (dostosowanie do montażu nowego kotła gazowego),
- modernizacja instalacji oświetlenia,
- modernizacja instalacji elektrycznej (dostosowanie do potrzeb instalacji wentylacji, oświetlenia i C.O.),
- odtworzenie instalacji odgromowej,
- dostawa i montaż urządzeń oraz wyposażenia obiektów dla modernizowanych i nowych instalacji,
- remont wejścia do budynku (remont konstrukcji, wymiana okładzin, balustrad, montaż podjazdu dla niepełnosprawnych)
- uzyskiwanie niezbędnych uzgodnień i pozwoleń wynikających z prawa, umożliwiających eksploatację obiektów, urządzeń i instalacji,
- przeprowadzanie prób końcowych i prób eksploatacyjnych
- uzyskanie odbiorów i pozwolenia na użytkowanie obiektu,
- Dostarczenie kompletnej dokumentacji powykonawczej, instrukcji eksploatacji i konserwacji, dokumentacji techniczno-ruchowych,
- Przekazanie Zamawiającemu obiektów do użytkowania.

Dokumentacja powinna być zgodna z założeniami Regionalnego Programu Operacyjnego Województwa Śląskiego 2014-2020, Oś Priorytetowa IV w ramach działania Efektywność energetyczna, odnawialne źródła energii i gospodarka niskoemisyjna, Poddziałanie 4.3.4 Efektywność energetyczna i odnawialne źródła energii w infrastrukturze publicznej i mieszkaniowej.

### 1.1.2. Charakterystyczne parametry określające wielkość obiektu:

Stan istniejący:

- powierzchnia terenu objęta zagospodarowaniem: 2385m<sup>2</sup>
- powierzchnia użytkowa: 607,0m<sup>2</sup>
- powierzchnia zabudowy: 465,0m<sup>2</sup>
- kubatura: 1692m<sup>3</sup>
- wymiary zewnętrzne: 30,7x15,4m
- wysokość: ok. 9,4m

## 1.2. Aktualne uwarunkowania wykonania przedmiotu zamówienia

### 1.2.1. Lokalizacja - położenie administracyjne, stan formalno-prawny

Teren przewidziany pod inwestycję polegającą na dociepleniu istniejącego budynku oraz modernizacji instalacji ogrzewania, wentylacji, gazowej i oświetlenia znajduje się u przy ul. Kamiennej w Bieruniu. Przedmiotowy obiekt znajduje się na działce ewidencyjnej nr 653/39, obręb 0005 Ściernie.

Sytuacja formalno-prawna:

- Działka nr 653/39 o powierzchni 2385m<sup>2</sup> – własność Gminy Bieruń w trwałym zarządzie Przedszkola nr 1 w Bieruniu.

Dla obszaru inwestycji opracowany został Miejscowy Plan Zagospodarowania Przestrzennego o nazwie MPZP terenów położonych w Ścierniach, zgodnie z uchwałą nr II/1/2006 Rady Miejskiej w Bieruniu z dnia 23 lutego 2006r.

W w/w MPZP teren, na którym zostanie przeprowadzona inwestycja został określony symbolem 21UO, o ustaleniu funkcjonalnym: tereny przeznaczone na cele usług oświaty (przeznaczenie uzupełniające - tereny zieleni urządzonej, usług kultury i usług sportu) dla której obowiązują następujące ustalenia dotyczące ukształtowania zabudowy i zagospodarowania terenu:

- Ustala się następujący dopuszczalny udział powierzchni zabudowy w stosunku do powierzchni działki 50%.
- Miejsca parkingowe mogą być realizowane w miarę potrzeb.
- Ustala się możliwość indywidualnego rozwiązania przykrycia dachowego.
- Ustala się adaptację istniejącego drzewostanu o charakterze pomnikowym oraz szpalerów drzew oznaczonych symbolami na rysunku planu. W razie konieczności usunięcia istniejących drzew, o których mowa w punkcie 2, ustala się obowiązek nasadzenia w zamian na działce 2 innych drzew rodzimego gatunku. Przez „konieczność usunięcia drzew”, należy rozumieć względy bezpieczeństwa ludzi, zły stan sanitarny drzew lub wymogi realizacji i funkcjonowania sieci inżynierskich oraz warunki komfortu użytkownika budynków ze względu na doświetlenie.
- Ustala się następujące dopuszczalne gabaryty obiektów realizowanych na obszarze objętym planem
  - budynki mieszkalne i mieszkalno – usługowe: wysokość zabudowy nie większa niż 7 m od poziomu gruntu do krawędzi dachu; nachylenie dachu nie mniejsze niż 15 %;

Przedmiotowy budynek leży w strefie B pośredniej ochrony konserwatorskiej, w obrębie której ochronie podlega rozplanowanie ulic (osie), działek i zabudowy oraz istniejąca zabudowa zrealizowana do roku 1945 w tym obiekt przy ul. Kamiennej 17,

który powinien być restaurowany i modernizowany w dostosowaniu do współczesnych funkcji.

Dla obszarów położonych w strefie ustala się:

- Rozbiórka obiektów o znaczeniu historyczno – kulturowym oznaczonych na rysunku planu może nastąpić jedynie w wypadku gdy:
  - obiekt zagraża zawaleniem;
  - koszt jego remontu przekracza 70 % wartości nowego obiektu o tej samej kubaturze;
  - zgodę na rozbiórkę obiektu wyrażą odpowiednie służby konserwatorskie.
- Na terenach objętych strefą ochrony konserwatorskiej „B” dopuszcza się możliwość adaptacji istniejących obiektów gospodarczych na cele mieszkaniowe lub usługowe pod warunkiem zachowania przy adaptacji ich gabarytów, kubatury, kąta spadku dachu i użycia materiałów budowlanych takich jakie były użyte dla realizacji budynku istniejącego na tej samej działce lub na działkach w najbliższym otoczeniu.
- Ustala się możliwość realizacji nowej zabudowy zgodnie z przeznaczeniem w planie w dostosowaniu do historycznej kompozycji urbanistycznej w zakresie skali i bryły zabudowy, przy założeniu harmonijnego współistnienia elementów kompozycji historycznej i współczesnej oraz przy zachowaniu następujących warunków:
  - łączna powierzchnia zabudowy działki nie może być większa niż 70% jej powierzchni;
  - realizacja nowego budynku lub rozbudowy istniejącego nie będzie wymagała wycięcia starodrzewu oznaczonego na rysunku planu;
  - nie zostaną naruszone inne ustalenia planu.
- Jeśli budynki w strefie „B” zostały rozebrane należy nowe o tej samej funkcji realizować w pierwszej kolejności w miejscu obiektów zlikwidowanych.
- W obrębie strefy ochrony konserwatorskiej „B” ustala się obowiązek wykorzystania przy wykończeniu elewacji tradycyjnych materiałów budowlanych.

Teren inwestycji znajduje się na obszarze górniczym KWK „Piast” w Bieruniu. Wznoszenie trwałych budowli i urządzeń na tym terenie wymaga spełnienia wymogów ich ochrony przed wpływami eksploatacji górniczej.

**UWAGA!** Podczas wykonywania wszystkich prac budowlanych obiekt będzie użytkowany. Zamawiający wymaga od przyszłego Wykonawcy, iż wszelkie prace wewnętrzne w miarę możliwości należy prowadzić minimalizując uciążliwość dla



*użytkowników, a o ich rozpoczęciu należy poinformować ,Zamawiającego z minimum dwutygodniowym wyprzedzeniem. Wykonanie kompletnej instalacji C.O. należy zakończyć przed rozpoczęciem sezonu grzewczego. Korzystanie z dostawy energii elektrycznej, wody i korzystanie z kanalizacji powinno odbywać się cały czas bez zakłóceń.*

#### 1.2.2. Istniejący stan zagospodarowania i morfologia terenu

Teren działki o nr ewid. nr 653/39, obręb ewid. 0005 Ściernie przy ul. Kamiennej 17 w Bieruniu objęty zagospodarowaniem jest terenem zainwestowanym. Obecnie na terenie działki znajdują się przedmiotowy budynek użyteczności publicznej oraz infrastruktura towarzysząca.

Przedmiotowy obiekt posiada jedną kondygnację nadziemną, poddasze użytkowe oraz kondygnację podziemną. Budynek został wybudowany w technologii tradycyjnej w roku 1857r. Od strony południowej, w późniejszym okresie, zostały dobudowane dwie parterowe nawy.

Ściany zewnętrzne murowane z cegły pełnej i otynkowane. Ściany naw wykonane jako trójwarstwowe z cegły kratówki Cokół wykończony płytka klinkierową. Dach dwuspadowy, kryty gontem bitumicznym, natomiast dach naw płaski, kryty papą.

System ogrzewania w budynku centralny, ogrzewanie wodne, instalacja dwururowa z rozdziałem dolnym. Źródłem ciepła jest kotłownia gazowa zlokalizowana na kondygnacji podziemnej. Kocioł gazowy z palnikiem atmosferycznym o mocy 38 kW. Przewody stalowe, grzejniki głównie żeliwne członowe, w większości bez zaworów lub z zaworami o dużym zakresie proporcjonalności. Wentylacja grawitacyjna.

Istniejący budynek użyteczności publicznej usytuowany jest w stosunku do innych obiektów następująco:

- od strony południowej znajdują się tereny zielone, wybrukowany plac, chodniki oraz boisko, natomiast w dalszej odległości od budynku znajdują się ogródki działkowe,
- od strony północnej przebiega ul. Kamienna. Po drugiej stronie ul. Kamiennej zlokalizowane są budynki mieszkalne jednorodzinne,
- od strony zachodniej zlokalizowany jest plac zabaw, a w dalszej odległości budynek mieszkalny jednorodzinny,
- od strony wschodniej teren porośnięty zielenią wysoką, w dalszej odległości zlokalizowane są ogródki działkowe.

Istniejące zagospodarowanie terenu planowanej inwestycji, przedstawiono na zał. nr 3 do niniejszego programu funkcjonalno-użytkowego.

### 1.2.3. Obszary i obiekty podlegające ochronie

Przedmiotowy budynek leży w strefie B pośredniej ochrony konserwatorskiej, w obrębie której ochronie podlega rozplanowanie ulic (osie), działek i zabudowy oraz istniejąca zabudowa zrealizowana do roku 1945 w tym obiekt przy ul. Kamiennej 17, który powinien być restaurowany i modernizowany w dostosowaniu do współczesnych funkcji.

Teren inwestycji znajduje się na obszarze górniczym KWK „Piast” w Bieruniu. Wznoszenie trwałych budowli i urządzeń na tym terenie wymaga spełnienia wymogów ich ochrony przed wpływami eksploatacji górniczej.

Pozostałe ustalenia dot. strefy konserwatorskiej przedstawiono w punkcie *Sytuacja formalno-prawna*.

### 1.2.4. Dokumentacja fotograficzna



Fot.1 Elewacja południowa



Fot.2 Elewacja północna



Fot.3 Elewacja wschodnia



Fot.4 Elewacja zachodnia

### **1.3. Ogólne właściwości funkcjonalno-użytkowe**

Zadanie obejmuje wykonanie dokumentacji projektowej wraz z uzyskaniem wszelkich wymaganych przepisami prawa uzgodnień, opinii i pozwoleń oraz wykonanie robót budowlanych objętych w/w opracowaniem.

Planowana, całkowita inwestycja, pozwoli na dostosowanie obiektów do obowiązujących standardów technicznych, funkcjonalnych, użytkowych i eksploatacyjnych oraz podniesienie komfortu użytkowników obiektu, zmniejszenie nakładów na bieżące utrzymanie obiektu poprzez ograniczenie zużycia mediów oraz zmniejszy negatywny wpływ obiektu na środowisko poprzez redukcję emisji szkodliwych substancji do atmosfery.

Inwestycja przewiduje docieplenie budynku wraz z pracami odtworzeniowymi, wymianę stolarki okiennej i ślusarki drzwiowej remont wejścia do budynku oraz modernizację instalacji ogrzewania, gazowej, oświetlenia, elektrycznej, a także wykonanie instalacji wentylacji mechanicznej.

### **1.4. Szczegółowe właściwości funkcjonalno-użytkowe wyrażone we wskaźnikach powierzchniowo-kubaturowych**

W związku z charakterem inwestycji, czyli dociepleniem budynku wraz z wymianą stolarki i ślusarki oraz modernizacją instalacji, podawane poniżej parametry i wskaźniki, nie zmieniają się w stosunku do stanu istniejącego. Zamawiający dopuszcza możliwość modyfikacji poniższych wskaźników stosownie do ustaleń, jakie zostaną przyjęte na etapie opracowanie projektu koncepcyjnego.

Podstawowe parametry funkcjonalno-użytkowe obiektów budowlanych, przewidzianych do modernizacji w ramach inwestycji, na podstawie informacji od inwestora, zestawiono w poniżej:

- powierzchnia terenu objęta zagospodarowaniem: 2385m<sup>2</sup>
- powierzchnia użytkowa: 607,0m<sup>2</sup>
- powierzchnia zabudowy: 465,0m<sup>2</sup>
- kubatura: 1692m<sup>3</sup>
- wymiary zewnętrzne: 30,7x15,4m
- wysokość: ok. 9,4m

## 2. Opis wymagań Zamawiającego w stosunku do przedmiotu zamówienia

### Opis wymagań Zamawiającego obejmuje:

- cechy obiektu dotyczące rozwiązań budowlano-konstrukcyjnych i wskaźników ekonomicznych,
- warunki wykonania i odbioru robót budowlanych, odpowiadających zawartości specyfikacji technicznych wykonania i odbioru robót budowlanych.

### Wymaganiem Zamawiającego jest:

- zaprojektowanie inwestycji wraz z uzyskaniem decyzji o pozwoleniu na budowę, poprzedzonym pozyskaniem kompletu niezbędnych uzgodnień, opinii, ekspertyz i decyzji,
- opracowanie koncepcji oraz dokumentacji niezbędnej do uzyskania decyzji o pozwoleniu na budowę, projektów wykonawczych i realizacja – modernizacja obiektu w wcześniej wymienionym zakresie w celu prawidłowego i bezpiecznego funkcjonowania obiektu inwestycji,
- opracowanie przedmiarów, kosztorysów inwestorskich oraz specyfikacji technicznych wykonania i odbioru robót budowlanych,
- nadzór wykonawczy w osobie kierownika budowy i nadzór autorski,
- wyposażenie obiektu we wszelkie elementy, wynikające z obowiązujących przepisów, w szczególności, z przepisów BHP i ppoż. w zakresie planowanej inwestycji,
- przekazanie do eksploatacji (w tym, w przypadku takiej potrzeby, pozyskiwanie na rzecz Zamawiającego pozwoleń na użytkowanie).

Roboty muszą być zaprojektowane i wykonane, zgodnie z wymaganiami obowiązujących polskich przepisów, norm i instrukcji. Brak wyszczególnienia, w niniejszych Wymaganiach Zamawiającego, jakichkolwiek obowiązujących aktów prawnych, nie zwalnia Wykonawcy, od ich stosowania.

Wyroby budowlane, stosowane w trakcie wykonywania robót budowlanych, mają spełniać wymagania polskich przepisów, a wykonawca będzie posiadał dokumenty potwierdzające, że zostały one wprowadzone do obrotu, zgodnie z regulacjami ustawy o wyborach budowlanych i posiadają wymagane parametry. Wyroby budowlane będą wymagały potwierdzenia, że spełniają one oczekiwane parametry.

Zamawiający przewiduje bieżącą kontrolę realizacji inwestycji. Kontroli Zamawiającego, w formie pisemnego zatwierdzania przez Zamawiającego, będą w szczególności poddane:

- koncepcja projektowa przedłożona przez Wykonawcę w początkowej fazie projektowania, złożona w terminie wyznaczonym przez Zamawiającego,
- rozwiązania projektowe zawarte w dokumentacji projektowej – przed złożeniem wniosku Wykonawcy o uzyskanie decyzji na pozwoleniu na budowę oraz przed wykonaniem projektów wykonawczych i specyfikacji technicznych wykonania i odbioru robót budowlanych – przed ich skierowaniem do wykonawcy robót budowlanych – w aspekcie ich zgodności z programem funkcjonalno-użytkowym, wymaganiami Zamawiającego oraz warunkami umowy, a także z regulaminem „Regionalnego Programu Operacyjnego Województwa Śląskiego na lata 2014-2020”,
- stosowane gotowe wyroby budowlane, w odniesieniu do dokumentów potwierdzających ich dopuszczenie do obrotu oraz zgodności, z danymi zawartymi w projektach wykonawczych i specyfikacjach technicznych,
- sposób wykonania robót budowlanych - w aspekcie zgodności ich wykonania z projektami wykonawczymi, programem funkcjonalno-użytkowym i umową.

Dla potrzeb zapewnienia współpracy z Wykonawcą i potwierdzenia kontroli wykonanych robót budowlanych oraz dokonania odbiorów, zaleca się ustanowienie przez Zamawiającego Inspektorów Nadzoru, w zakresach wynikających z ustawy Prawo Budowlane i postanowień umowy.

Zamawiający wymaga, aby projektowane elementy miały zapewnioną odpowiednią trwałość. Instalacje, w zakresie orurowania i oprzewodowania, powinny zapewnić użytkowanie, w okresie nie krótszym niż 30 lat, a osprzęt i przybory instalacyjne, powinny zapewnić sprawne funkcjonowanie, w okresie co najmniej 15 lat. Trwałość systemu ogrzewania budynku powinna wynosić minimum 30 lat (nie dotyczy wyprawy tynkarskiej, trwałość wyprawy min. 5 lat).

Wykonawca wykona wszystkie roboty objęte zakresem inwestycji, a także wszystkie prace towarzyszące i odtworzeniowe niezbędne do prawidłowego wykonania niniejszego zadania.

### **2.1. Wymagania zamawiającego w stosunku do przygotowania dokumentacji projektowej**

Zakres opracowania projektowego obejmuje w szczególności:

- opracowanie koncepcji projektowej,
- opracowanie dokumentacji projektowej zgodnie z Rozporządzeniem Ministra Infrastruktury z dnia 2 września 2004 r., w sprawie szczegółowego zakresu i formy dokumentacji projektowej, specyfikacji technicznej wykonania i odbioru robót budowlanych oraz programu funkcjonalno-użytkowego, w tym:

- dokumentacja techniczna niezbędna do uzyskanie decyzji o pozwoleniu na budowę (6 kpl.),
- projekt wykonawczy (6 kpl.),
- przedmiar robót (2 kpl.),
- kosztorys inwestorski opracowany zgodnie z rozporządzeniem Ministra infrastruktury z dnia 18 maja 2004 r. w sprawie określenia metod i podstaw sporządzania kosztorysu inwestorskiego, obliczania planowanych kosztów prac projektowych oraz planowanych kosztów robót budowlanych określonych w programie funkcjonalno-użytkowym (2 kpl.),
- specyfikacja techniczna wykonania i odbioru robót budowlanych zgodna z Rozporządzeniem Ministra Infrastruktury z dnia 2 września 2004 r., w sprawie szczegółowego zakresu i formy dokumentacji projektowej, specyfikacji technicznej wykonania i odbioru robót budowlanych oraz programu funkcjonalno-użytkowego (2 kpl.).
- całość dokumentacji w wersji elektronicznej na płycie CD (\*.pdf, oraz rysunki w wersji edytowalnej np. \*.dwg, kosztorysy w wersji edytowalnej \*.xlsx i \*.ath)(2 kpl.).

Zakres opracowania projektowego obejmuje w szczególności:

- wykonanie prac przedprojektowych takich jak: uzyskanie niezbędnych warunków przyłączenia, ustaleń i uzgodnień, inwentaryzacje budowlane do celów projektowych, ekspertyzy,
- opracowanie koncepcji oraz dokumentacji projektowej wraz z kosztorysami inwestorskimi i specyfikacją techniczną wykonania i odbioru robót budowlanych, kompletnej w zakresie branż (architektonicznej, konstrukcyjnej, instalacyjnej, w tym instalacje: c.o., gazowa, oświetleniowa, wentylacyjna, elektryczna) spełniającej wymagania polskich przepisów w zakresie bezpieczeństwa pracy, warunków sanitarnych, ochrony środowiska i ochrony pożarowej, wymagań dla tego typu obiektów oraz posiadająca wymagane uzgodnienia i zatwierdzenia,
- opracowanie niezbędnej dokumentacji do uzyskania decyzji o pozwoleniu na budowę oraz uzyskanie decyzji o pozwoleniu na budowę,
- opracowanie dokumentacji powykonawczej, instrukcji obsługi, eksploatacji i konserwacji instalacji,
- opracowanie niezbędnej dokumentacji do uzyskania pozwolenia na użytkowanie wraz z uzyskaniem decyzji pozwolenia na użytkowanie (w razie takie potrzeby),
- uzyskanie wszelkich innych niezbędnych opinii, uzgodnień, ekspertyz i decyzji wymaganych w toku prowadzenia prac projektowych i zatwierdzania dokumentacji.

Projekty wykonawcze powinny uzupełniać i uszczegóławiać dokumentację projektową, w zakresie i stopniu dokładności, niezbędnym do realizacji robót budowlanych.

Całość dokumentacji należy opracować w języku polskim, stosując zasady wymiarowania oraz oznaczenia graficzne i literowe, określone w Polskich Normach.

W koszcie ofertowym Wykonawca musi uwzględnić wykonanie wszelkich badań, ekspertyz i analiz niezbędnych do prawidłowego wykonania zamówienia i sporządzenia dokumentów. Wykonawca uzyska wszelkie wymagane zgodnie z prawem polskim uzgodnienia, opinie, dokumentacyjne i decyzje administracyjne niezbędne dla zaprojektowania przedmiotu niniejszego kontraktu. Koszty uzyskania w/w uzgodnień itd. obciążają Wykonawcę. Zamawiający wymaga, aby przedmiot zamówienia objęty był co najmniej 36 miesięczną gwarancją i rękojmią oraz w przypadku instalacji dodatkowo co najmniej 60 miesięcznym serwisem.

Przed złożeniem oferty Wykonawca winien odbyć wizję lokalną terenu budowy oraz jego otoczenia w celu oceny, na własną odpowiedzialność, kosztu i ryzyka, wszystkich czynników koniecznych do przygotowania rzetelnej oferty, obejmującej wszelkie niezbędne prace przygotowawcze, zasadnicze i towarzyszące do przygotowania projektu do zgłoszenia robót budowlanych.

Wykonawca jest zobowiązany pełnić nadzór autorski w trakcie realizacji obiektu oraz ustanowić osobę odpowiedzialną za prowadzenie robót budowlanych.

Zastosowane w dokumentacji projektowej rozwiązania technologiczne, architektoniczne, techniczne i komunikacyjne, powinny zapewnić całkowite bezpieczeństwo i higienę pracy, bezpieczeństwo pożarowe oraz zapewnić wysokie walory eksploatacyjne i estetyczne.

Zamawiający wymaga wysokiej trwałości elementów budowlanych i wyposażenia technologicznego, funkcjonalności rozwiązań, stosowania urządzeń o niskiej energochłonności i możliwie niskich kosztach eksploatacyjnych, spełniających wymagany efekt ekologiczny, doboru urządzeń i podzespołów w sposób ograniczający do minimum ilość części zamiennych, a także łatwej konserwacji i niezawodności działania urządzeń oraz funkcjonowania infrastruktury. Dokumentacja projektowa wymaga odbioru ze strony Zamawiającego zgodnie z umową.

## **2.2. Wymagania zamawiającego w stosunku do przygotowania terenu budowy**

Wszelkie roboty przygotowawcze, tymczasowe, budowlane, montażowe itp., będą wykonane według dokumentacji projektowej opracowanej przez Wykonawcę i zatwierdzonej przez Zamawiającego, niniejszych wymagań i pozostałych dokumentów umowy oraz uzupełnień i zmian, które zostaną dołączone zgodnie z warunkami umowy. Ze względu na funkcję budynku należy przed rozpoczęciem Robót, uzgodnić harmonogram z Zamawiającym.

Wykonawca jest odpowiedzialny za prowadzenie robót zgodnie z umową, za jakość zastosowanych materiałów i wykonywanych robót, za ich zgodność

z dokumentacją projektową, wymaganiami PFU, projektem organizacji robót oraz poleceniami Inżyniera / Zamawiającego.

Teren budowy powinien być ogrodzony w sposób estetyczny i zapewniający bezpieczeństwo użytkowników bezpośrednio sąsiadujących z Terenem Budowy i prowadzonymi robotami. Stan techniczny ogrodzenia w trakcie prowadzenia robót powinien być systematycznie kontrolowany.

Wykonawca będzie ponosił odpowiedzialność cywilną wobec osób trzecich i musi ubezpieczyć budowę od szkód, zdarzeń i OC przed podpisaniem umowy. Materiały z rozbiórki stanowią własność Zamawiającego i należy je zagospodarować zgodnie z dyspozycją właściciela. Pozostałe materiały z rozbiórki muszą być wywiezione poza obręb budowy na koszt wykonawcy. Zagospodarowanie materiałów z rozbiórki powinno się odbywać zgodnie z obowiązującymi przepisami o odpadach.

Zaplecze budowy Wykonawca organizuje na własny koszt i sam wyszukuje lokalizację, ponosi koszty związane z organizacją pracy. Wykonawca zobowiązany jest do zabezpieczenia terenu budowy przed dostępem osób postronnych, a jednocześnie do zapewnienia dojazdów i dojść użytkowników terenu w strefie i rejonie oddziaływania budowy. Lokalizacja zaplecza budowy powinna być ustalona z Zamawiającym. Uzgodnienia dotyczące podłączenia i korzystania z energii elektrycznej, wody oraz odprowadzenia ścieków Wykonawca dokonuje we własnym zakresie.

Wykonawca zobowiązany jest znać wszelkie przepisy wydane przez organy administracji państwowej i samorządowej, które są w jakikolwiek sposób związane z robotami i będzie w pełni odpowiedzialny za przestrzeganie tych praw, przepisów i wytycznych podczas prowadzenia robót.

Wykonawca będzie przestrzegać praw patentowych i będzie w pełni odpowiedzialny za wypełnienie wszelkich wymagań prawnych odnośnie wykorzystania patentowych urządzeń lub metod i w sposób ciągły będzie informować inspektora nadzoru o swoich działaniach.

Wykonawca odpowiada za ochronę instalacji i urządzeń zlokalizowanych na powierzchni terenu i pod jego poziomem, takich jak rurociągi, kable itp. Wykonawca zapewni właściwe oznaczenie i zabezpieczenie przed uszkodzeniem tych instalacji i urządzeń w czasie trwania budowy.

O fakcie przypadkowego uszkodzenia tych instalacji Wykonawca bezzwłocznie powiadomi Inspektora Nadzoru i zainteresowanych użytkowników oraz będzie z nimi współpracował, dostarczając wszelkiej pomocy potrzebnej przy dokonywaniu napraw. Wykonawca będzie odpowiadać za wszelkie spowodowane przez jego działania uszkodzenia instalacji na powierzchni ziemi i urządzeń podziemnych wskazanych w dokumentach dostarczonych mu przez zamawiającego.

Uporządkować teren po placu budowy. Wszelkie materiały i odpady należy usunąć.



### **2.3. Wymagania zamawiającego w stosunku do architektury**

Formę architektoniczną budynku po modernizacji należy wkomponować w otoczenie w sposób zapewniający zharmonizowanie z krajobrazem. Architektura budynku winna nawiązywać do sąsiednich budynków. Rozwiązania architektoniczne muszą być zaakceptowane przez Zamawiającego. Pomieszczenie kotłowni dostosować do wymagań, a w szczególności do wymagań Rozporządzenia Ministra Infrastruktury z dnia 12 kwietnia 2002r. w sprawie warunków technicznych jakim powinny odpowiadać budynki i ich usytuowanie oraz PN-B-02341-1-1999 Ogrzewnictwo - Kotłownie wbudowane na paliwa gazowe o gęstości względnej mniejszej niż 1 – Wymagania, a także innych Polskich Norm.

Pomieszczenie kotłowni powinno zapewniać dostęp do wszystkich części kotłów wymagających obsługi, konserwacji, czyszczenia oraz zachowanie wymaganych odległości kotła od przegród (ścian pomieszczenia).

Wraz z wykonaniem instalacji wentylacji mechanicznej należy wykonać niezbędne obudowy kanałów, sufity podwieszane i inne niezbędne elementy wewnątrz do odtworzenia po montażu systemu wentylacji. Zgodnie z rozporządzeniem Ministra Edukacji Narodowej z dnia 28 sierpnia 2017 r. w sprawie rodzajów innych form wychowania przedszkolnego, warunków tworzenia i organizowania tych form oraz sposobu ich działania, minimalna wysokość pomieszczeń przeznaczonych na pobyt dzieci powinna wynosić 2,5m.

Planowaną inwestycję należy, zaprojektować i wykonać w sposób określony w przepisach, w tym techniczno-budowlanych, oraz zgodnie z zasadami wiedzy technicznej, zapewniając niezbędne warunki do korzystania z obiektu przez osoby niepełnosprawne, w szczególności poruszające się na wózkach inwalidzkich.

### **2.4. Wymagania zamawiającego w stosunku do konstrukcji**

Zamawiający wymaga, aby roboty budowlane były wykonywane na wysokim poziomie jakościowym. W przypadku konieczności ingerencji w konstrukcję istniejącego budynku, Zamawiający wymaga, aby nowoprojektowane oraz przebudowywane elementy konstrukcyjne budynku, miały zapewnioną trwałość, nie mniejszą niż 50 lat.

Elementy konstrukcyjne powinny być zaprojektowane w sposób zgodny z obowiązującymi normami i standardami materiałowymi oraz technicznymi.

Wszystkie roboty modernizacyjne powodujące zwiększenie obciążeń oddziałujących na konstrukcję budynku powinny być sprawdzone pod względem spełnienia stanów granicznych nośności i użyteczności przez osobę posiadającą odpowiednie uprawnienia. Prace winny być poprzedzone ustaleniem układu konstrukcyjnego i wymiarów elementów konstrukcji budynku, które wg. projektowanego schematu funkcjonalnego mają ulec przebudowie oraz określeniem stanu technicznego i faktycznej nośności elementów konstrukcji: ścian, podciągów, nadproży i stropów w obrębie dokonywanej przebudowy konstrukcji.

Ściany wewnętrzne i stropy wydzielające kotłownię dostosować do wymagań przeciwpożarowych. Żadna z informacji zawartych w tym dokumencie nie zwalnia Wykonawcy z odpowiedzialności za projekt i obliczenia. Każda konieczna zmiana wprowadzona przez Wykonawcę musi zostać zatwierdzona przez Zamawiającego.

## 2.5. Wymagania zamawiającego w stosunku do instalacji

Wykonawca zaprojektuje i dokona modernizacji instalacji elektrycznej, ogrzewania, oświetlenia i gazowej oraz wykona instalację wentylacji mechanicznej. W przypadku konieczności, wykona/przebuduje wszystkie wymagane przyłącza dla planowanej inwestycji. W przypadku kolizji planowanej inwestycji z istniejącym uzbrojeniem, Wykonawca zaprojektuje i wykona uzbrojenie dostosowując je do zabudowy. Przebudowę istniejącego uzbrojenia należy wykonać w oparciu o obowiązujące przepisy oraz warunki właścicieli sieci. Badania jakości robót, w czasie ich realizacji, należy wykonywać zgodnie z wytycznymi właściwych norm i aprobat technicznych dla materiałów i systemów technologicznych. W czasie prowadzenia robót, jak również po ich ukończeniu, należy wykonać próby i badania pomiarowe.

### Instalacje przewidziane do modernizacji

- Instalacja ogrzewania,
- Instalacja oświetlenia,
- Instalacja elektryczna,
- Instalacja gazowa.

### Instalacje przewidziane do wykonania

- Instalacja wentylacji mechanicznej nawiewno-wywiewnej,

### Sieci, przyłącza i instalacje elektroenergetyczne

Inwestycja przewiduje wymianę oświetlenia wewnętrznego i zewnętrznego na nowe o mniejszym zużyciu energii. Przewiduje się montaż oświetlenia LED.

Należy przewidzieć oświetlenie zgodne z obowiązującymi normami.

Szczególną uwagę zwraca się na pewność zasilania jak również na pewność w zakresie ochrony od porażeń.

Zainstalowane oprawy winny być dobrane tak, aby zagwarantować łatwe utrzymanie czystości oraz wysoką trwałość. Oświetlenie powinno spełniać wymagane normatywnie natężenie oświetlenia i jego równomierność oraz powinno być energooszczędne.

W związku z modernizacją wentylacji i instalacji C.O. z kotłem gazowym jako źródło ciepła należy, w zależności od potrzeb, dostosować instalację elektryczną do montażu kotła oraz montażu centrali wentylacyjnej. Prace wykonać zgodnie z obowiązującymi normami.

Wraz z wykonaniem ocieplenia należy dokonać odtworzenia instalacji odgromowej instalacji odgromowej ścian i dachu. Przewody Fe/Zn Ø8mm, zgodnie z normą PN-IEC 61024-1:2001. Zwody pionowe prowadzić w rurach do instalacji odgromowej. przewidzieć skrzynki kontrolne. Uziomy sprawdzić i w razie potrzeby wymienić na nowe. Po wykonaniu instalacji dokonać pomiarów kontrolnych.

Uwaga, wszelkie przejścia przez elementy oddzielenia pożarowego powinny mieć klasę EI wymaganą dla tych elementów.

#### Sieci, przyłącza i instalacje ciepłownicze

Instalację centralnego ogrzewania należy zaprojektować jako instalację C.O. wodną dwururową o parametrach czynnika grzewczego 70/50 °C. Przewiduje się wykonanie, instalacji C.O. zasilanej z kotła kondensacyjnego.

Zakres modernizacji instalacji:

- demontaż starej instalacji C.O. wraz z kotłem,
- dostosowanie pomieszczenia do wymagań stawianych kotłowniom gazowym,
- montaż kotła gazowego,
- montaż przewodów doprowadzających czynniki grzewcze do grzejników,
- montaż grzejników stalowych płytowych oraz grzejników aluminiowych łazienkowych, grzejniki wraz z głowicami termostatycznymi (z czujnikami otwartych okien) i podzielnikami kosztów,
- dostosowanie istniejącego lub w razie potrzeby wykonanie nowego układu odprowadzania spalin i doprowadzania powietrza.

Wymagania - kocioł gazowy, orurowanie, grzejniki, komin:

- kocioł gazowy kondensacyjny z zamkniętą komorą spalania,
- moc: dostosowana do zapotrzebowania budynku po modernizacji,
- sprawność: minimum 91%,
- sterowanie za pomocą pogodowego systemu regulacji z płynnie obniżaną temperaturą czynnika w kotle,
- układ regulacji: czujnik temperatury wody w kotle, temperatury zewnętrznej, temperatury na zasilaniu obiegów grzewczych,
- tablica sterująca z wyświetlaczem,
- jakość wody używanej do napełnienia instalacji winna odpowiadać jakości wody kotłowej zgodnie z wymogami producenta kotła,
- pompy obiegu grzewczego o wydajności i wysokości podnoszenia dostosowanej do wymogów instalacji.
- instalacja wodna, pompowa, system zamknięty,
- instalacja z rur cienkościennych ze stali nierdzewnej, łączonych przez złączki zaprasowywane, a z armaturą za pomocą połączeń gwintowanych.
- przejścia rur przez przegrody poziome i pionowe wykonać w tulejach ochronnych,

- rurociągi mocowane do ścian i stropów za pomocą obejm metalowych z wkładką elastyczną,
- grzejniki kompaktowe stalowe, panelowe, grzejniki aluminiowe łazienkowe; grzejniki wyposażone w zawory termostatyczne (z czujnikami otwartych okien), odpowietrznik, zawór odcinający oraz zestaw montażowy.
- układu odprowadzania spalin i doprowadzania powietrza z stali nierdzewnej, układ dostosowany do charakterystyki pracy kotłów.

Kocioł gazowy musi się charakteryzować poziomem efektywności energetycznej i normy emisji zanieczyszczeń, które zostały określone w środkach wykonawczych do dyrektywy 2009/125/WE z dnia 21 października 2009r. Inne dyrektywy związane z przepisami dotyczącymi emisji zanieczyszczeń i efektywności energetycznej: 2006/32/EC, 2012/27/UE.

W pomieszczeniach przeznaczonych na pobyt dzieci, na grzejnikach centralnego ogrzewania przewidzieć osłony ochraniające przed bezpośrednim kontaktem z elementem grzejnym.

Uwaga, wszelkie przejścia przez elementy oddzielenia pożarowego powinny mieć klasę EI wymaganą dla tych elementów.

#### Sieci, przyłącza i instalacje gazowe

Budynek posiada wewnętrzną instalację gazową dla potrzeb zasilania kotła gazowego. W razie potrzeby dostosować instalację do obowiązujących przepisów i norm oraz do montażu nowego kotła. Wewnętrzna instalacja gazowa powinna być zaprojektowana i wykonana w trybie określonym prawem budowlanym, zgodnie z wymogami Rozporządzenia Ministra Infrastruktury z dnia 12 kwietnia 2002 r. w sprawie warunków technicznych, jakim powinny odpowiadać budynki i ich usytuowanie (Dz. U. nr 75, poz. 690 z późn. zm.) w oparciu o dokumentację techniczną, na którą uzyskano prawomocne pozwolenie na budowę.

W razie konieczności instalację gazową wewnątrz budynku należy zaprojektować z rur stalowych czarnych bez szwu łączonych przez spawanie lub za pomocą za pomocą łączników gwintowanych z żeliwa białego.

Przewody instalacji wewnętrznej należy prowadzić po powierzchni ścian. Przy przejściu przez przegrody budowlane przewody należy prowadzić w rurach ochronnych

Jako armaturę odcinającą należy stosować kurki sferyczne (kulowe). Każde podejście do urządzenia gazowego winne być zakończone kurkiem odcinającym zainstalowanym w miejscu łatwo dostępnym.

Uwaga, wszelkie przejścia przez elementy oddzielenia pożarowego powinny mieć klasę EI wymaganą dla tych elementów.

#### Instalacje wentylacji

Dla zapewnienia wymaganych parametrów klimatyczno – higienicznych w pomieszczeniach przedszkola przewiduje się montaż układu wentylacji

mechanicznej nawiewno-wywiewnej w części zajmowanej przez przedszkole, z wyłączeniem lokalu mieszkalnego.

Systemem wentylacyjny powinien zapewnić:

- odpowiednią ilość powietrza zewnętrznego oraz wymaganą krotność wymian powietrza w zależności od przeznaczenia pomieszczeń,
- podgrzewanie powietrza nawiewanego do wymaganej temperatury nawiewu,
- filtrację powietrza nawiewanego i wywiewanego,
- odzysk ciepła z powietrza wywiewanego.

Jako główne urządzenie wentylacyjne przewidzieć centralę wentylacyjną nawiewno – wywiewną zlokalizowaną na dachu jednej z przybudówek (od strony południowej).

W pomieszczeniach toalet, łazienek zaprojektować wentylację mechaniczną wyciągową zgodną z wymaganiami właściwych przepisów.

Rozprowadzenie kanałów wentylacyjnych obudować lub zaprojektować w przestrzeniach stropów podwieszonych. Przewidzieć montaż izolacji termicznej i akustycznej kanałów oraz elementów tłumiących hałas. Układ automatyki centrali będzie zapewniać sterowanie, zabezpieczenie i kontrolę pracy urządzeń centrali oraz umożliwiać wizualizację wszystkich parametrów urządzeń wentylacyjnych. Układ sterowania urządzeń wentylacyjnych powinien zapewnić ich wyłączenie w czasie pożaru. Automatyka musi mieć możliwość ustawienia programu dziennego i tygodniowego dla załączania/wyłączania urządzenia i zmianą wydajności oraz z osobnym programem dla specjalnych dni (święta).

Uwaga, wszelkie przejścia przez elementy oddzielenia pożarowego powinny mieć klasę EI wymaganą dla tych elementów.

## **2.6. Wymagania zamawiającego w stosunku do wykończenia**

Wykonawca zastosuje w robotach materiały o jakości i w standardzie wykończenia nie gorszym niż określone w niniejszym PFU. Wszystkie materiały zastosowane w robotach powinny być nowe i o najlepszej jakości, najbardziej odpowiednie do pełnionej roli, wymagające minimum konserwacji.

Wszystkie dobrane materiały i wykończenia powinny zapewniać długotrwałą przydatność w warunkach klimatycznych w miejscu wbudowania.

W ramach planowanej inwestycji przewiduje się także docieplenie ścian zewnętrznych, ścian piwnic oraz dachu. Projektowane ocieplenie ścian zewnętrznych powinno być zgodne z systemem ociepleń BSO oraz spełniając wymagania Instrukcji ITB 447/2009 „Złożone systemy izolacji cieplnej budynków ETICS. Zasady projektowania i wykonywania.

Parametry ochrony cieplnej przegród zewnętrznych winny zostać przyjęte na podstawie analizy cieplno – wilgotnościowej przegród zewnętrznych, zgodnie z audytem energetycznym przedmiotowego budynku oraz wymaganiami norm i przepisów prawa.

System ocieplenia powinien być sklasyfikowany jest jako nierozprzestrzeniający ognia (NRO).

#### Przegrody oraz elementy wykończenia

- Dach: wykonanie izolacji cieplnej w postaci twardych płyt z pianki poliuretanowej (PIR) układanych bezpośrednio na więźbie dachowej (płyty z okładziną z udziałem aluminium). Pokrycie dachowe zaprojektować z blachy tytanowo-cynkowej patynowanej płaskiej gr. 0,8mm łączonej na rąbek stojący. Parametry materiału izolacyjnego

- współczynnik przenikania ciepła:  $\leq 0,025 \text{ W/m}^2\text{K}$ ,
- gęstość objętościowa: ok.  $30\text{kg/m}^3$ ,
- wytrzymałość na nacisk:  $\geq 200\text{kPa}$ ,
- wytrzymałość na rozciąganie: TR70,
- reakcja na ogień: klasa E,
- odporności dachu na ogień zewnętrzny  $B_{\text{roof}}(t)_1$ ,
- absorpcja wody:  $\leq 2\%$ ,
- Opór na przenikanie pary wodnej:  $\mu = 50-100$

- Ściany zewnętrzne nadziemne: wykonanie izolacji cieplnej w postaci płyt z wełny mineralnej lub płyt styropianowych. Płyty mocowane za pomocą kleju dedykowanego do systemów ociepleń oraz punktowo łącznikami z trzpieniem metalowym. Na powierzchni płyt wykonać warstwę zbrojną z zatopioną siatką z włókna szklanego oraz wyprawę tynkarską grubości 2,0-2,5mm (silikonową, zabezpieczoną przed występowaniem porażień biologicznych) lub okładzinę imitującą cegłę.

Parametry systemu ociepleniowego:

- Wodochłonność po 1 h,  $\text{kg/m}^2$ :
    - warstwa zbrojna:  $<0,05\text{kg/m}^2$ ,
    - warstwa wierzchnia:  $<0,1\text{kg/m}^2$ ,
  - Wodochłonność po 24 h,  $\text{kg/m}^2$ :
    - warstwa zbrojna:  $<0,12\text{kg/m}^2$ ,
    - warstwa wierzchnia:  $<0,55\text{kg/m}^2$ ,
  - Przepuszczalność pary wodnej – opór dyfuzyjny względny warstwy wierzchniej:  $<1,2\text{m}$ ,
  - Odporność na uderzenie (uderzenie ciałem twardym i przebicie): Kategoria I
  - Odporność na uderzenie na próbkach po cyklach starzeniowych:  $> 80 \text{ J}$ ,
  - Klasyfikacja ogniowa w zakresie rozprzestrzeniania ognia przez ściany przy działaniu ognia od zewnątrz: NRO.
- Ściany zewnętrzne cokołu i poniżej gruntu: wykonanie izolacji cieplnej i przeciwwilgociowej do poziomu odsadzki ław fundamentowych. Zastosować

płyty ze styropianu fundamentowego wodoodpornego oraz izolację przeciwwilgociową w postaci powłok bitumicznych. Płyty poniżej gruntu mocowane za pomocą kleju bitumicznego natomiast powyżej gruntu mocowana za pomocą kleju dedykowanego do systemów ociepleń oraz punktowo łącznikami z trzpieniem metalowym. Płyty poniżej gruntu zabezpieczyć dodatkowo folią kubełkową. Natomiast na powierzchni płyt ponad gruntem wykonać podwójną warstwę zbrojną z zatopioną siatką z włókna szklanego oraz wyprawę tynkarską grubości 2,0-2,5mm (silikonową lub mozaikową) lub okładzinę imitującą cegłę.

- Ślusarka/stołarka okienna i drzwiowa: stolarka okienna PVC, ślusarka drzwiowa aluminiowa, stolarka w kolorze białym lub dostosowanym do koloru elewacji, wymiary dostosowane do istniejących otworów. Należy uwzględnić wymagania dotyczące stolarki i ślusarki wynikające z przepisów bezpieczeństwa pożarowego w zakresie klasy odporności ogniowej i wymagań izolacyjności.

Minimalne wymagania stolarki okiennej:

- ramy okien wykonane z profili pięciokomorowych PVC
- okna winny posiadać współczynnik przenikania ciepła  $U=0,9 \text{ W/m}^2\text{K}$
- izolacyjność akustyczna (okna) co najmniej  $R_w=30\text{dB}$ ,
- klasa wodoszczelności kl. 4A (150Pa),
- klasa kształtownika PCW (ramy) kl. A,
- min. grubość całkowita kształtowników (ramy) 70 mm,
- min. budowa kształtownika (ramy) 5 komorowa,
- pakiet szybowy min. 4-16-4,
- detale okuć oraz zamków po ustaleniu z Inwestorem,
- profile i pakiety powinny być trwale nacechowane, powinny posiadać atest Instytutu Ceramiki i Szkła.

Minimalne wymagania stolarki okiennej – okna połaciowe:

- ramy okien drewniane,
- okna winny posiadać współczynnik przenikania ciepła  $U=1,1 \text{ W/m}^2\text{K}$
- izolacyjność akustyczna (okna) co najmniej  $R_w=30\text{dB}$ ,
- klasa wodoszczelności kl. 4A (150Pa),
- pakiet szybowy min. 4-16-4,
- detale okuć oraz zamków po ustaleniu z Inwestorem,
- profile i pakiety powinny być trwale nacechowane, powinny posiadać atest Instytutu Ceramiki i Szkła.

Minimalne wymagania ślusarki drzwiowej:

- ramy wykonane z profili aluminiowych,
- współczynnik przenikania ciepła  $U=1,3 \text{ W/m}^2\text{K}$ ,
- szklenie szkłem bezpiecznym klasy P4,
- klasa wodoszczelności kl. 4A (150Pa),

- o pakiet szybowy 4-16-4-4,
- o wyposażenie: samozamykacz, odbojniki, zamek z wkładką patentową, komplet kluczy (ilość do ustalenia z Zamawiającym), zawiasy wzmocnione z regulacją, elektrozamek.

Wymiary drzwi powinny spełniać wymagania Rozporządzenia Ministra Infrastruktury z dnia 12 kwietnia 2002r. w sprawie warunków technicznych jakim powinny odpowiadać budynki i ich usytuowanie.

Ściany zewnętrzne do wysokości pierwszej kondygnacji powinny być dozbrowione drugą warstwą siatki zbrojeniowej oraz zabezpieczone preparatem antygraffiti.

Wraz z ociepleniem przegród zewnętrznych oraz wymianą stolarki i ślusarki należy uwzględnić prace związane z odtworzeniem elementów zdemontowanych w wyniku prac termomodernizacyjnych, tj.:

- wymiana systemu odwodnienia dachu,
- wymiana obróbek blacharskich,
- wymiana parapetów zewnętrznych i wewnętrznych,
- wymiana opaski z płyt betonowych, odtworzenie nawierzchni z kostki betonowej.

W związku z modernizacją instalacji C.O. i wentylacji należy także dokonać napraw uszkodzonych powierzchni ścian, stropów, podłóg itp. wraz z odtworzeniem wszystkich powłok i okładzin do stanu pierwotnego.

Rozprowadzenie kanałów wentylacyjnych obudować lub zaprojektować w przestrzeniach stropów podwieszonych. Zgodnie z rozporządzeniem Ministra Edukacji Narodowej z dnia 28 sierpnia 2017 r. w sprawie rodzajów innych form wychowania przedszkolnego, warunków tworzenia i organizowania tych form oraz sposobu ich działania, minimalna wysokość pomieszczeń przeznaczonych na pobyt dzieci powinna wynosić 2,5m.

W pomieszczeniach przeznaczonych na pobyt dzieci, na grzejnikach centralnego ogrzewania przewidzieć osłony ochraniające przed bezpośrednim kontaktem z elementem grzejnym.

Elementy wykończenia wewnątrz lokalu i na drogach ewakuacyjnych z lokalu powinny spełniać następujące warunki:

- stałe elementy wyposażenia i wystroju wewnątrz oraz okładziny ścienne i wykładziny podłogowe są co najmniej trudno zapalne i nie intensywnie dymiące,



- okładziny sufitów oraz sufity podwieszane są wykonane z materiałów niepalnych lub niezapalnych, niekapiących i nieodpadających pod wpływem ognia.

W razie potrzeby pomieszczenie kotłowni dostosować do wymagań zgodnie z normą *PN-B-02431-1:1999 Ogrzewnictwo - Kotłownie wbudowane na paliwa gazowe o gęstości względnej mniejszej niż 1 – Wymagania*.

W ramach zadania przewidziano także remont wejścia do budynku od strony południowej. Remont wejścia obejmują:

- naprawa konstrukcji schodów/podestu,
- wykonanie nowej nawierzchni schodów wraz z cokolikami: okładzina kamienna, antypoślizgowa, barwa nawiązująca do okładziny schodów głównych,
- montaż podjazdu do niepełnosprawnych: konstrukcja stalowa, ocynkowana, malowana proszkowo.

#### 2.6.1. Źródła uzyskania materiałów

Na warunkach określonych w umowie, przed zaplanowanym wykorzystaniem jakichkolwiek materiałów przeznaczonych do robót, Wykonawca zobowiązany będzie przedstawić szczegółowe informacje dotyczące proponowanego materiału oraz przedstawić odpowiednie świadectwa.

Zatwierdzenie partii (części) materiałów z danego źródła nie oznacza automatycznie, że wszystkie materiały uzyskane z dopuszczonego źródła w sposób ciągły spełniają określone wymagania w czasie postępu robót.

#### 2.6.2. Pozyskiwanie materiałów.

Wykonawca ponosi odpowiedzialność za spełnienie wymagań ilościowych i jakościowych materiałów z jakiegokolwiek źródła.

Wykonawca poniesie wszelkie koszty, a w tym: opłaty, wynagrodzenia i jakiegokolwiek inne koszty związane z dostarczeniem materiałów do robót.

#### 2.6.3. Parametry zastosowanych materiałów

Zastosowane materiały powinny spełniać wymogi określone w Ustawie z dnia 16.04.2004 r, o wyrobach budowlanych (t.j. Dz. U. z 2016 r. poz. 1570, z 2018 r. poz. 650), oraz w aktach wykonawczych, a także obowiązujących normach i specyfikacjach technicznych.

### Ogólne wymagania dla materiałów

Wszystkie zastosowane produkty przemysłowe i materiały muszą posiadać odpowiednie dokumenty jakościowe i użytkowania, wydane przez producenta, a w razie potrzeby poparte wynikami badań wykonanych przez niego:

- certyfikaty na znak bezpieczeństwa,
- deklarację zgodności lub certyfikat zgodności z Polską Normą, Aprobata Techniczną lub właściwych zharmonizowanych Europejskich Norm.

### Materiały nie odpowiadające wymaganiom

Materiały nieodpowiadające wymaganiom zostaną przez Wykonawcę wywiezione z terenu budowy, bądź złożone w miejscu wskazanym przez Wykonawcę. Jeżeli Zamawiający zezwoli Wykonawcy na użycie tych materiałów do innych robót niż te, dla których zostały zakupione, to koszt tych materiałów zostanie przewartościowany.

Każdy rodzaj robót, w którym znajdują się niezbadane i niezaakceptowane materiały, Wykonawca wykonuje na własne ryzyko, licząc się z jego nie przyjęciem i niezapłaceniem.

### Przechowywanie i składowanie materiałów

Wykonawca zapewni, aby tymczasowo składowane materiały, do czasu, gdy będą one potrzebne do robót, były zabezpieczone przez zanieczyszczeniem, zachowały swoją jakość i właściwość do robót i były dostępne do kontroli przez Inżyniera /Zamawiającego.

Miejsca czasowego składowania będą zlokalizowane w obrębie terenu budowy w miejscach uzgodnionych z Zamawiającym lub poza terenem budowy w miejscach zorganizowanych przez Wykonawcę.

### Wariantowe stosowanie materiałów

Przewiduje się możliwość wariantowego zastosowania materiałów. W tym przypadku Wykonawca na etapie projektowania, wystąpi o uzyskanie zgody Zamawiającego na zmianę materiału. Należy pamiętać o terminach na zatwierdzenie, szczególnie dotyczy to materiałów, dla których będzie wymagane przeprowadzenie badań przez Zamawiającego. Wybrany i zaakceptowany rodzaj materiału nie może być później zmieniany bez zgody Zamawiającego.

### **3. Część informacyjna**

#### **3.1. Dokumenty potwierdzające zgodność zamierzenia budowlanego z wymaganiami wynikającymi z odrębnych przepisów**

Inwestycja, pn. „Termomodernizacja budynku użyteczności publicznej Przedszkola w Ścierniach w Bieruniu przy ul. Kamiennej 17”, zlokalizowana na działce ewid. nr 653/39, obręb 0005 Ściernie w Bieruniu jest zgodna z Miejscowym Planem Zagospodarowania Przestrzennego o nazwie MPZP terenów położonych w Ścierniach, zgodnie z uchwałą nr II/1/2006 Rady Miejskiej w Bieruniu z dnia 23 lutego 2006r.

#### **3.2. Oświadczenie zamawiającego stwierdzające jego prawo do dysponowania nieruchomością na cele budowlane**

Inwestor, przed złożeniem wniosku o uzyskanie decyzji o pozwoleniu na budowę, prześle oświadczenie o prawie dysponowania nieruchomością na cele budowlane.

#### **3.3. Przepisy prawne i normy związane z projektowaniem i wykonaniem zamierzenia budowlanego**

- 1) Ustawa z dnia 7 lipca 1994 r. Prawo Budowlane (t.j. Dz. U. z 2017 r. poz. 1332, 1529, z 2018 r. poz. 12, 317, 352, 650.),
- 2) Ustawa z dnia 27 marca 2003 r. o planowaniu i zagospodarowaniu przestrzennym (Dz. U. z 2017 r. poz. 1073, 1566),
- 3) Ustawa z dnia 17 maja 1989r. Prawo geodezyjne i kartograficzne (t.j. Dz. U. z 2017 r. poz. 2101, z 2018 r. poz. 650),
- 4) Rozporządzenie Ministra Infrastruktury z dnia 12 kwietnia 2002r. w sprawie warunków technicznych jakim powinny odpowiadać budynki i ich usytuowanie (t.j. Dz. U. z 2015r. poz. 1422, z 2017 r. poz. 2285)
- 5) Rozporządzenie Ministra Transportu, Budownictwa i Gospodarki Morskiej z dnia 25 kwietnia 2012 r. w sprawie szczegółowego zakresu i formy projektu budowlanego (Dz.U. z 2012 r. poz. 462, z 2013 r. poz. 762, 2015 r. poz. 1554)
- 6) Rozporządzeniem Ministra Infrastruktury z dnia 2 września 2004 r. w sprawie szczegółowego zakresu i formy dokumentacji projektowej, specyfikacji technicznej wykonania i odbioru robót budowlanych oraz programu funkcjonalno-użytkowego (t.j. Dz.U. z 2013 r. poz. 1129 z późn. zm.),

- 7) Rozporządzenie Ministra Pracy i Polityki Socjalnej z dnia 26 września 1997r. w sprawie ogólnych przepisów bezpieczeństwa i higieny pracy (t.j. Dz.U. z 2003 nr 169 poz. 1650 z późn. zm.),
- 8) Ustawa z dnia 27 kwietnia 2001 r. Prawo ochrony środowiska (t.j. Dz. U. z 2018 r. poz. 799),
- 9) Ustawa z dnia 16 kwietnia 2004r. o wyrobach budowlanych (t.j. Dz. U. z 2016 r. poz. 1570, z 2018 r. poz. 650),
- 10) Rozporządzenie MSWiA z dnia 7 czerwca 2010 r. w sprawie ochrony przeciwpożarowej budynków, innych obiektów budowlanych i terenów. (Dz.U. 2010 nr 109 poz. 719),
- 11) Ustawa z dnia 24 sierpnia 1991 r. o ochronie przeciwpożarowej (t.j. Dz. U. z 2018 r. poz. 620)
- 12) Rozporządzenie MSWiA z dnia 2 grudnia 2015 r. w sprawie uzgadniania projektu budowlanego pod względem ochrony przeciwpożarowej (Dz.U. 2015 poz. 2117),
- 13) Ustawa z dnia 3 października 2008 r. o udostępnianiu informacji o środowisku i jego ochronie, udziale społeczeństwa w ochronie środowiska oraz o ocenach oddziaływania na środowisko (t.j. Dz. U. z 2017 r. poz. 1405, 1566, 1999, z 2018 r. poz. 810),
- 14) Rozporządzenie Ministra Edukacji Narodowej z dnia 28 sierpnia 2017 r. w sprawie rodzajów innych form wychowania przedszkolnego, warunków tworzenia i organizowania tych form oraz sposobu ich działania (Dz.U. z 2017 poz. 1657, z 2007r. poz. 2446),
- 15) Polskie Normy oraz obowiązujące przepisy techniczno-budowlane.

#### **3.4. Inne informacje i dokumenty niezbędne do zaprojektowania robót budowlanych, w szczególności:**

##### **3.4.1. Kopia mapy zasadniczej**

Zamawiający dysponuje jedynie kopią mapy zasadniczej, nie dysponuje natomiast mapą do celów projektowych. W przypadku takiej potrzeby wykonawca zobowiązany jest do pozyskania map we własnym zakresie.

##### **3.4.2. Badania geotechniczne określające warunki gruntowo-wodne**

Zamawiający nie dysponuje badaniami geotechnicznymi określającymi warunki gruntowo-wodne przedmiotowego terenu. W przypadku takiej potrzeby wykonawca zobowiązany jest do ich wykonania we własnym zakresie.

##### **3.4.3. Zalecenia konserwatorskie konserwatora zabytków**

Przedmiotowy budynek leży w strefie B pośredniej ochrony konserwatorskiej, w obrębie której ochronie podlega rozplanowanie ulic (osie), działek i zabudowy oraz istniejąca zabudowa zrealizowana do roku 1945 w tym obiekt przy ul. Kamiennej 17,

który powinien być restaurowany i modernizowany w dostosowaniu do współczesnych funkcji.

#### 3.4.4. Inwentaryzacja zieleni

Na terenie objętym zagospodarowaniem występuje zieleń wysoka, w postaci drzew, zieleń średniowysoka w postaci większych krzewów oraz zieleń niska w postaci małych krzewów i traw. Zamawiający wymaga, aby wykonawca prowadził roboty zachowując istniejącą zieleń (w razie konieczności zieleń należy odpowiednio zabezpieczyć).

#### 3.4.5. Dane dotyczące zanieczyszczeń atmosfery do analizy ochrony powietrza oraz posiadane raporty, opinie lub ekspertyzy z zakresu ochrony środowiska,

W razie konieczności Wykonawca pozyska wszystkie wymagane opinie, czy ekspertyzy związane z ochroną środowiska. Zgodnie z pismem otrzymanym od RDOŚ o sygnaturze WPN.6335.193.2018PK należy potwierdzić lub wykluczyć występowanie ptaków lub nietoperzy i w razie potrzeby sporządzić opinie ornitologiczno-chiropterologiczną.

#### 3.4.6. Inwentaryzacja obiektów i urządzeń naziemnych i podziemnych przewidzianych do rozbiórek

Zamawiający nie posiada inwentaryzacji architektoniczno-budowlanej istniejącego obiektu.

#### 3.4.7. Porozumienia, zgody oraz warunki techniczne i realizacyjne związane z przyłączeniem obiektu do istniejących sieci wodociągowych, kanalizacyjnych, energetycznych i teletechnicznych

Wykonawca dokona wszystkich wymaganych uzgodnień, pozwoleń związanych przebudową przyłączy i instalacji w celu dostosowania do nowej zabudowy.

#### 3.4.8. Dodatkowe wytyczne inwestorskie i uwarunkowania związane z budową i jej przeprowadzeniem

Wykonawca zobowiązany jest do wykonania prac w sposób minimalizujący wpływ na funkcjonowanie obiektu.

#### **4. Załączniki**

1. Plan sytuacyjny
2. Kopia mapy zasadniczej
3. Mapa z istniejącym stanem zagospodarowania
4. Inwentaryzacja elewacji
5. Szacunkowa kalkulacja kosztów zamierzenia inwestycyjnego



**BIERUŃ**

**EkoProBud**  
 Biuro projektowe: 43-190 Mikołów, ul. Żwirki i Wigury 65  
 tel. 509 527 540, www.ekoprobud.com.pl

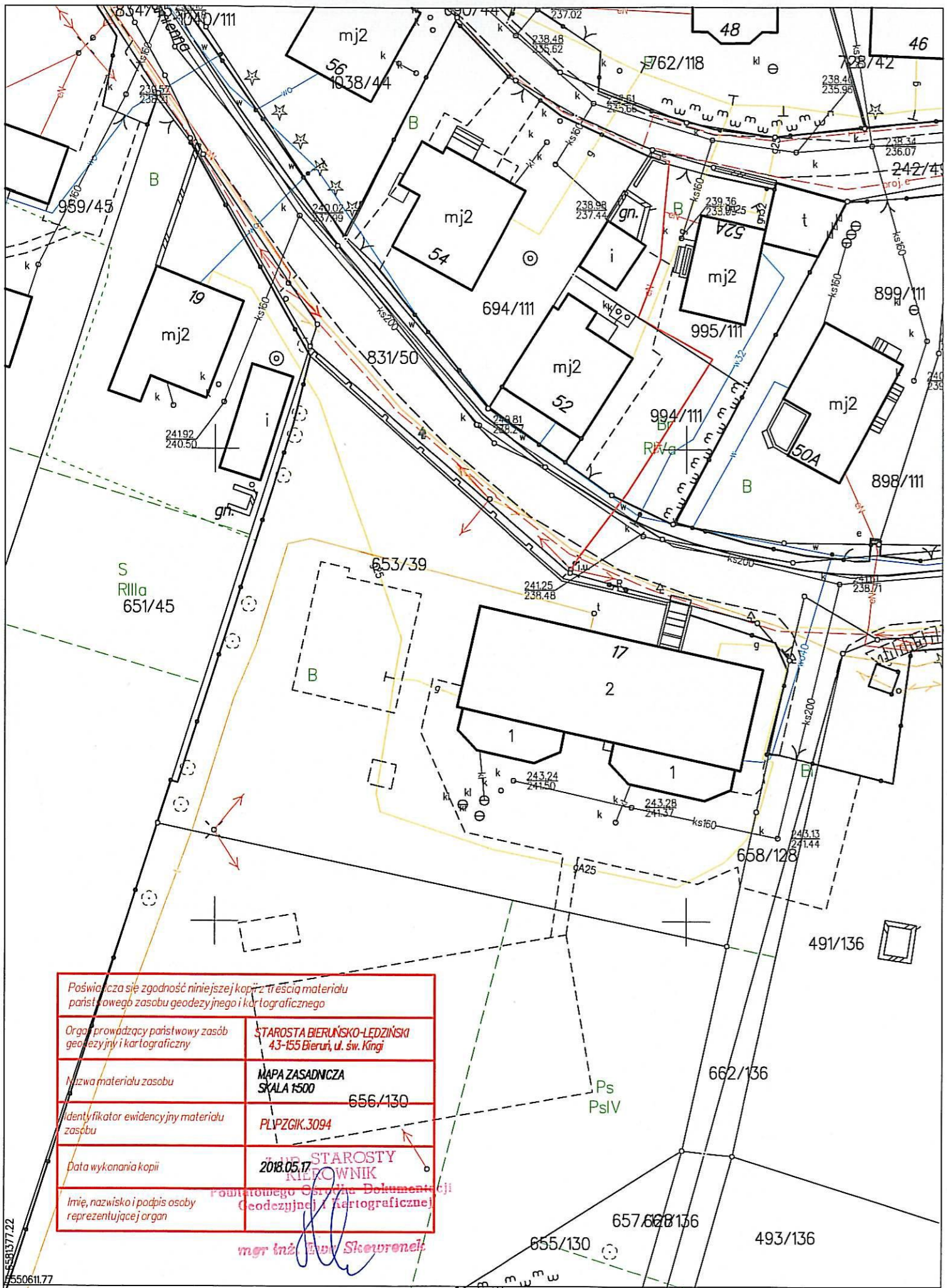
ADRES INWESTYCJI: **Budynek użyteczności publicznej Przedszkola na Ścierniach  
 Ul. Kamiennej 17  
 43-155 Bieruń**

TYTUŁ: **TERMOMODERNIZACJA BUDYNKU UŻYTECZNOŚCI PUBLICZNEJ PRZEDSZKOLA NA  
 ŚCIERNIACH W BIERUNIU PRZY UL. KAMIENNEJ 17 W RAMACH ZADANIA "MODERNIZACJA  
 ENERGETYCZNA BUDYNKÓW UŻYTECZNOŚCI PUBLICZNEJ W GMINIE BIERUŃ"**

TYTUŁ RYSUNKU:		<b>PLAN SYTUACYJNY</b>		BRANŻA:
				ARCH.
OPRACOWANIE:	<b>mgr inż. Ł. Zgliński</b>	PODPIS:		5-2018
KIEROWNIK BIURA:	<b>dr inż. T. Muzyczuk</b>	PODPIS:		SKALA:
		PODPIS:		1:500
		PODPIS:		NR RYS.
		PODPIS:		<b>Z-1</b>

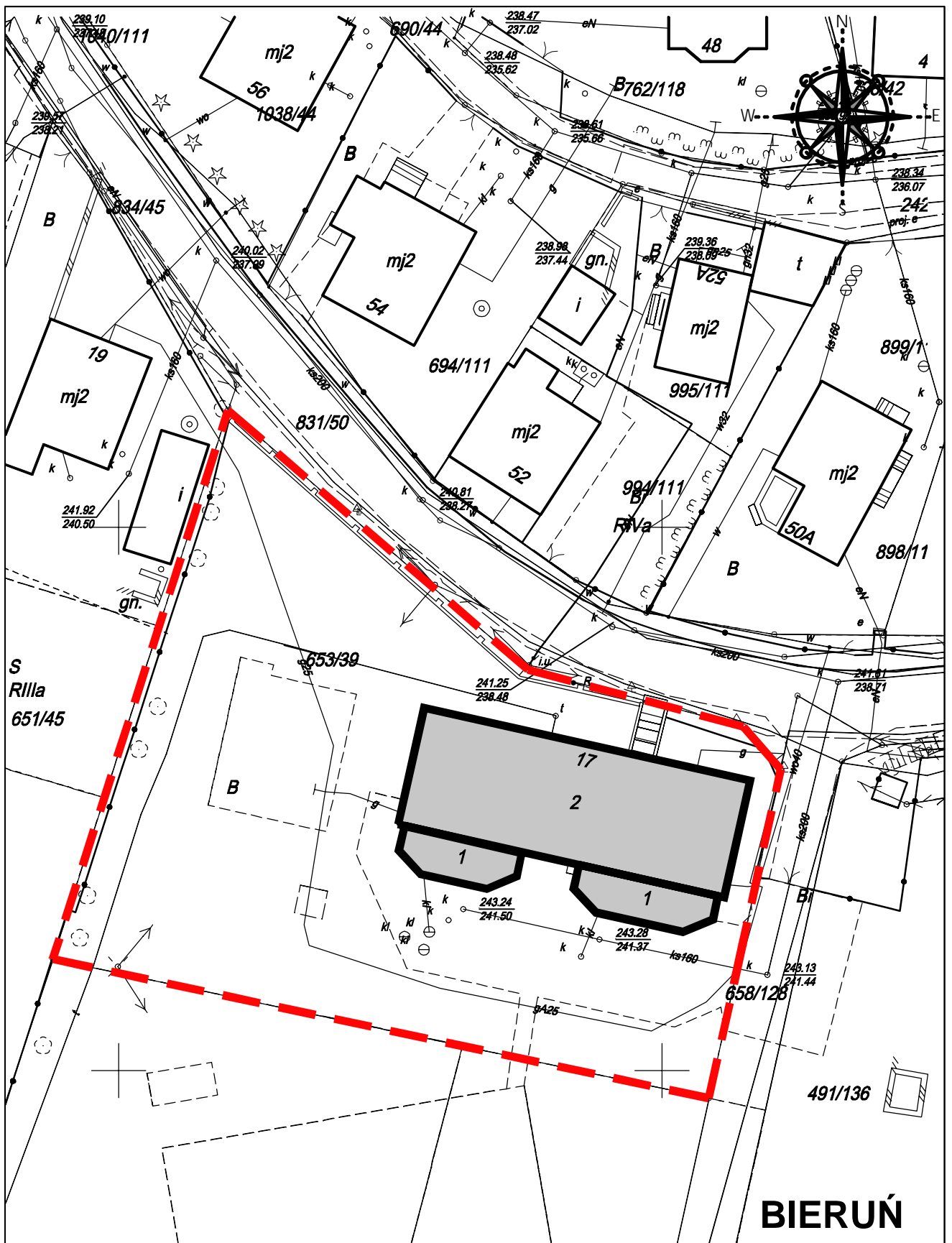
**LEGENDA**



**Lokalizacja przedmiotowego obiektu:  
 ul. Kamienna 17  
 43-155 Bieruń**



Poświadczam zgodność niniejszej kopii z treścią materiału państwowego zasobu geodezyjnego i kartograficznego	
Organ prowadzący państwowy zasób geodezyjny i kartograficzny	STAROSTA BIERUŃSKO-LEDZIŃSKI 43-155 Bieruń, ul. św. Kingi
Nazwa materiału zasobu	MAPA ZASADNICZA SKALA 1:500 656/130
Identyfikator ewidencyjny materiału zasobu	PLVPZGIK.3094
Data wykonania kopii	2018.05.17 GŁÓWNY STAROSTA KIEROWNIK
Imię, nazwisko i podpis osoby reprezentującej organ	Pracownice Ośrodka Dokumentacji Geodezyjnej i Kartograficznej <i>mgr inż. Ewa Skowronek</i>

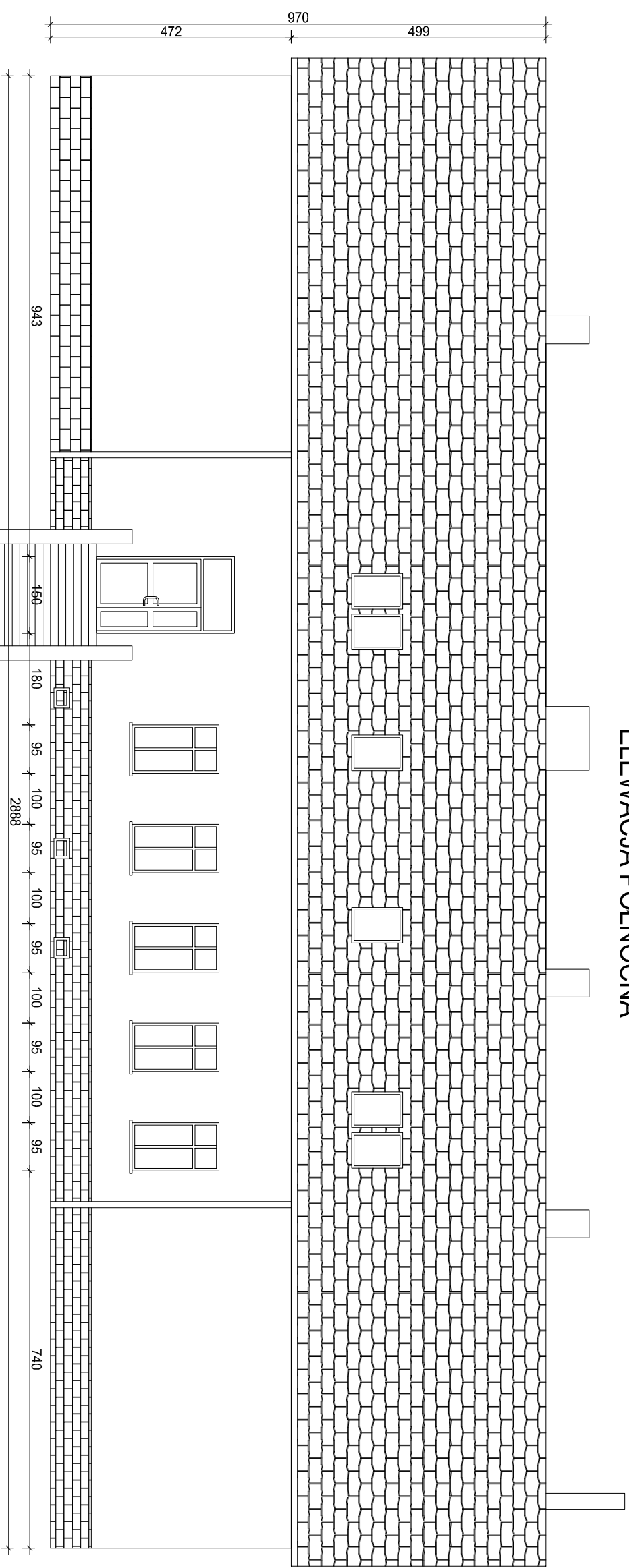




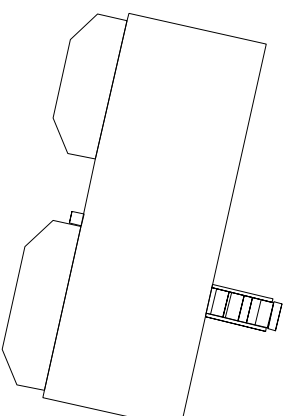
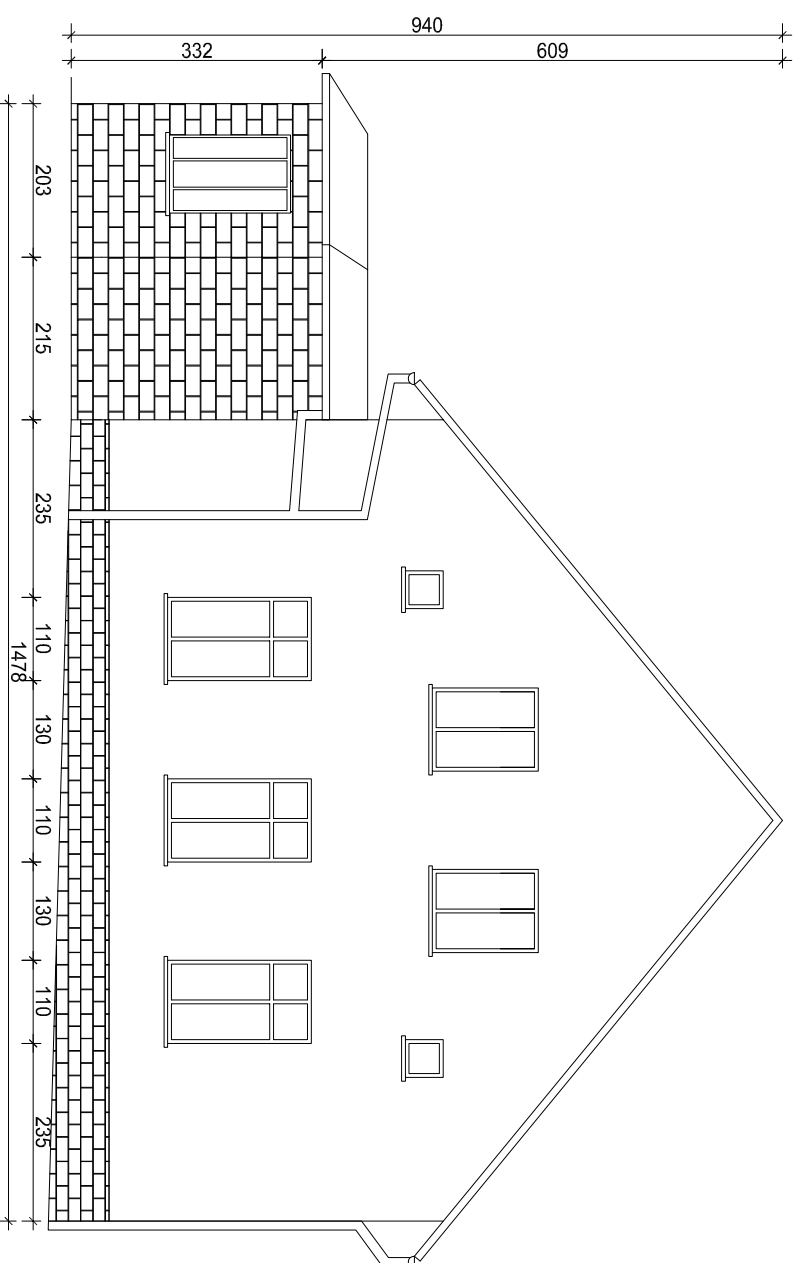
 Działka ewid. nr 653/39,  
 obręb ewid. 0005 Ściernie, jedn. ewid.  
 241401\_1 Bieruń  
 Obiekt przy ul. Kamiennej 17  
 w Bieruniu

<b>EkoProBud</b> Biuro projektowe: 43-190 Mikołów, ul. Żwirki i Wigury 65 tel. 509 527 540, www.ekoprobud.com.pl			
ADRES INWESTYCJI: Budynek użyteczności publicznej Przedszkola na Ścierniach Ul. Kamiennej 17 43-155 Bieruń			
TYTUŁ: TERMOMODERNIZACJA BUDYNKU UŻYTECZNOŚCI PUBLICZNEJ PRZEDSZKOLA NA ŚCIERNIACH W BIERUNIU PRZY UL. KAMIENNEJ 17 W RAMACH ZADANIA "MODERNIZACJA ENERGETYCZNA BUDYNKÓW UŻYTECZNOŚCI PUBLICZNEJ W GMINIE BIERUŃ"			
TYTUŁ RYSUNKU: <b>MAPA Z ISTNIEJĄCYM ZAGOSPODAROWANIEM TERENU</b>			
OPRACOWANIE:	mgr inż. Ł. Zgliński	PODPIS:	5-2018
KIEROWNIK BIURA:	dr inż. T. Muzyczuk	PODPIS:	SKALA: 1:500
		PODPIS:	NR RYS. <b>Z-3</b>

## ELEWACJA PÓLNOCNNA

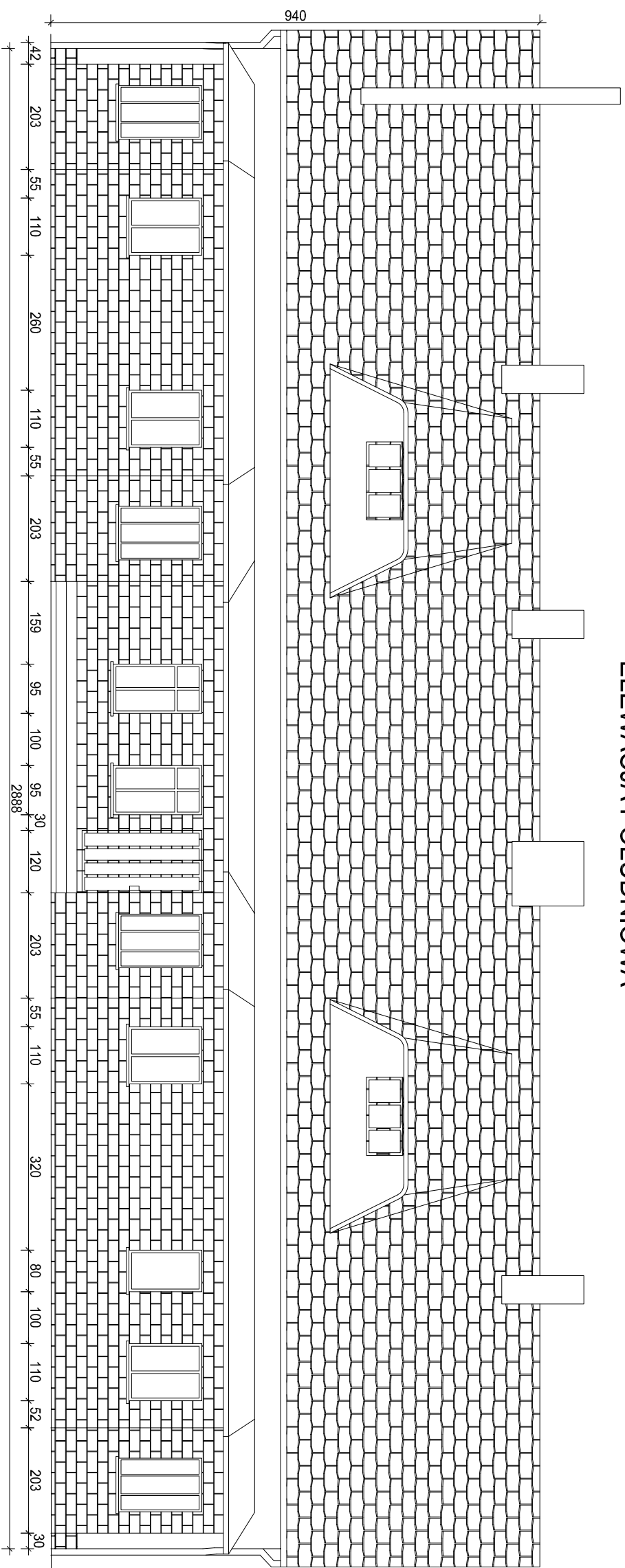


## ELEWACJA WSCHODNIA

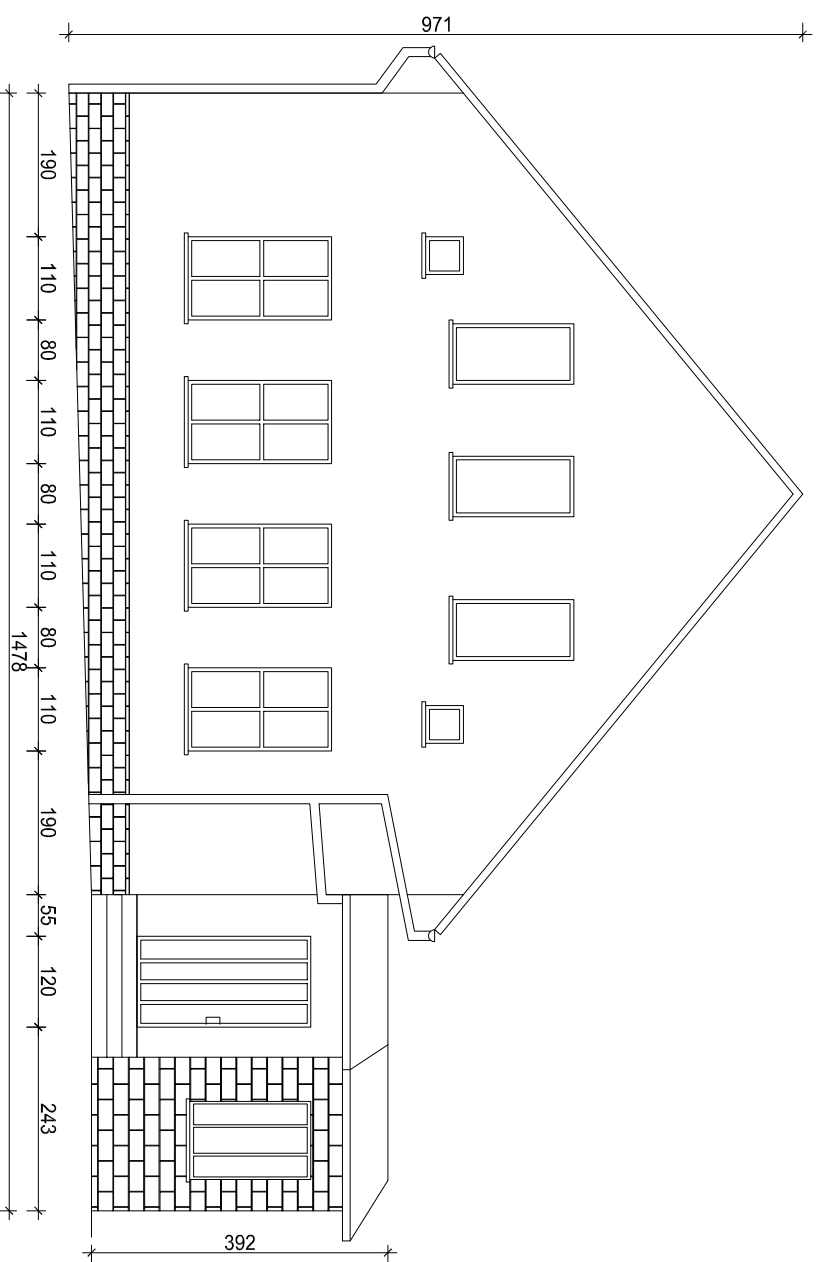



<b>EKOPROBUD</b> <small>Biuro projektowo-wykonawcze</small>		<b>Ekoprobud</b> Biuro projektowe: 43-190 Mikolow, ul. Zwirki i Wigury 65 tel. 509 527 540, www.ekoprobud.com.pl	
ADRES INWESTYCJI: <b>Budynek użyteczności publicznej Przedszkola na Sclerniach</b> Ul. Kamiennej 17 43-155 Białut.			
TYTUŁ: <b>TERMO-MODERNIZACJA BUDYNKU UŻYTECZNOŚCI PUBLICZNEJ PRZEDSZKOLA NA SCLERNIACH W BIERUNIU PRZY UL. KAMIENNEJ 17 W RAMACH ZADANIA "MODERNIZACJA ENERGETYCZNA BUDYNKÓW UŻYTECZNOŚCI PUBLICZNEJ W GMINIE BIERUN"</b>			
TYTUŁ RYSUNKU: <b>INWENTARYZACJA ELEWACJI</b>		BRANŻA: <b>ARCH.</b>	
OPRACOWANIE:	<b>mgr inż. Ł. Zgliński</b>	PODPIS:	<b>5-2018</b>
KIEROWNIK BIURA:	<b>dr inż. T. Muzyczuk</b>	PODPIS:	<b>SKALA: 1:100</b>
		PODPIS:	<b>NR RYS. Z-4.1</b>
		PODPIS:	

# ELEWACJA POŁUDNIOWA



# ELEWACJA ZACHODNIA



 <b>EKO</b> PROBUD <small>Firma projektowo-wykonalcza</small>		<b>Ekoprobud</b> Biuro projektowe: 43-190 Mikolaj, ul. Zwirki i Wigury 65 tel. 509 527 540, www.ekoprobud.com.pl	
ADRES INWESTYCJI: <b>Budynek użyteczności publicznej Przedszkola na Sclerniach</b> Ul. Kamiennej 17 43-155 Białut.			
TYTUŁ: <b>TERMO-MODERNIZACJA BUDYNKU UŻYTECZNOŚCI PUBLICZNEJ PRZEDSZKOLA NA SCLERNIACH W BIERUNIU PRZY UL. KAMIENNEJ 17 W RAMACH ZADANIA "MODERNIZACJA ENERGETYCZNA BUDYNKÓW UŻYTECZNOŚCI PUBLICZNEJ W GMINIE BIERUN"</b>			
TYTUŁ RYSUNKU: <b>INWENTARYZACJA ELEWACJI</b>		BRANŻA: <b>ARCH.</b>	
OPRACOWANIE:	<b>mgr inż. Ł. Zgliński</b>	PODPIS:	<b>5-2018</b>
KIEROWNIK BIURA:	<b>dr inż. T. Muzyczuk</b>	PODPIS:	SKALA: <b>1:100</b>
		PODPIS:	NR RYS.: <b>Z-4.2</b>
		PODPIS:	

## E R R A T A

### DO PROGRAMU FUNKCJONALNO-UŻYTKOWEGO PT.: TERMOMODERNIZACJA BUDYNKU PRZY UL. WARSZAWSKIEJ 292 W BIERUNIU W RAMACH ZADANIA "MODERNIZACJA ENERGETYCZNA BUDYNKÓW UŻYTECZNOŚCI PUBLICZNEJ W GMINIE BIERUŃ

L.p.	Punkt; strona	Napisano:	Poprawia się na:
1.	1.1. 4 str.	<p>Na przedmiot zamówienia składa się zaprojektowanie i wykonanie inwestycji polegającej na:</p> <ul style="list-style-type: none"> <li>•dociepleniu ścian zewnętrznych i ścian piwnic,</li> <li>•częściowym dociepleniu dachu,</li> <li>•częściowym dociepleniu stropu ostatniej kondygnacji,</li> <li>•dociepleniu strop pod tarasem,</li> <li>•wymianie stolarki okiennej i ślusarki drzwiowej,</li> <li>•modernizacji instalacji ogrzewania,</li> <li>•modernizacji instalacji elektrycznej,</li> <li>•modernizacji instalacji gazowej,</li> <li>•wykonaniu instalacji oświetlenia zewnętrznego,</li> <li>•renowacji elewacji oraz cokołu,</li> <li>•wykonaniu robót odtworzeniowych związanych z dociepleniem przegród budowlanych.</li> </ul>	<p>Na przedmiot zamówienia składa się zaprojektowanie i wykonanie inwestycji polegającej na:</p> <ul style="list-style-type: none"> <li>• dociepleniu ścian zewnętrznych od wewnątrz wraz z robotami odtworzeniowymi,</li> <li>• dociepleniu ścian piwnicznych do poziomu 0,5m p.p.t. wraz z izolacją przeciwwilgociową ścian piwnic,</li> <li>• dociepleniu stropu ostatniej kondygnacji,</li> <li>• dociepleniu dachu,</li> <li>• wymianie ślusarki drzwiowej,</li> <li>• wymianie stolarki okiennej,</li> <li>• dociepleniu tarasu od wewnątrz,</li> <li>• wymianie kotła gazowego wraz z modernizacją instalacji centralnego ogrzewania oraz instalacji elektrycznej (tylko i wyłącznie na potrzeby podłączenia źródła ciepła) i gazowej,</li> <li>• wykonaniu oświetlenia zewnętrznego wraz z modernizacją instalacji elektrycznej (KNK),</li> <li>• wymianie zadaszenia nad wejściem do budynku (KNK),</li> <li>• wykonanie izolacji poziomej ścian piwnic – iniekcja (KNK),</li> <li>• renowacji elewacji oraz cokołu (KNK),</li> <li>• dociepleniu ścian piwnicznych od poziomu 0,5 m p.p.t. do poziomu odsadki ław fundamentowych wraz z izolacją przeciwwilgociową ścian piwnic (KNK),</li> </ul>
2.	1.1.2. 6-7 str.	<p>Stan istniejący:</p> <ul style="list-style-type: none"> <li>•powierzchnia terenu objęta zagospodarowaniem: 954m<sup>2</sup></li> <li>•powierzchnia użytkowa: 641,66m<sup>2</sup></li> <li>•powierzchnia zabudowy: 382,2m<sup>2</sup></li> <li>•kubatura: 2022m<sup>3</sup></li> <li>•wymiary zewnętrzne: 19,7x23,5m</li> <li>•wysokość: ok. 10,3m</li> </ul>	<p>Stan istniejący:</p> <ul style="list-style-type: none"> <li>•powierzchnia terenu objęta zagospodarowaniem: 954m<sup>2</sup></li> <li>•powierzchnia użytkowa: 641,66m<sup>2</sup></li> <li>•powierzchnia zabudowy: 382,2m<sup>2</sup></li> <li>•kubatura: 2022m<sup>3</sup></li> <li>•wymiary zewnętrzne: 19,7x23,5m</li> <li>•wysokość: ok. 10,3m</li> <li>•ilość mieszkań: 4szt.</li> </ul>

  
**EkoToBuda s.c.**  
 Tomasz Matuszko, Barbara Muzyczko  
 ul. Zwirki i Gosińskiego 43-190 Mikołów  
 tel. 71 733 853-972  
 NIP 954251111 Regon 240588591

## E R R A T A

### DO PROGRAMU FUNKCJONALNO-UŻYTKOWEGO PT.: TERMOMODERNIZACJA BUDYNKU UŻYTECZNOŚCI PUBLICZNEJ SZKOŁY PODSTAWOWEJ Z ODDZIAŁAMI INTEGRACYJNYMI NR 1 W BIERUNIU PRZY UL. LICEALNEJ 17A W RAMACH ZADANIA "MODERNIZACJA ENERGETYCZNA BUDYNKÓW UŻYTECZNOŚCI PUBLICZNEJ


L.p.	Punkt; strona	Napisano:	Poprawia się na:
1.	1.1. 4 str.	<p>Na przedmiot zamówienia składa się zaprojektowanie i wykonanie inwestycji polegającej na:</p> <ul style="list-style-type: none"> <li>•dociepleniu ścian zewnętrznych i ścian piwnic,</li> <li>•dociepleniu dachu,</li> <li>•częściowej wymianie stolarki okiennej i ślusarki drzwiowej,</li> <li>•przebudowie elewacji – wymiana pustaków szklanych na okna,</li> <li>•modernizacji instalacji ogrzewania,</li> <li>•modernizacji instalacji elektrycznej,</li> <li>•modernizacji instalacji oświetlenia,</li> <li>•wykonaniu instalacji fotowoltaicznej,</li> <li>•wykonaniu instalacji drenażowej,</li> <li>•wykonaniu instalacji wentylacji mechanicznej,</li> <li>•wykonaniu robót odtworzeniowych związanych z dociepleniem przegród budowlanych.</li> </ul>	<p>Na przedmiot zamówienia składa się zaprojektowanie i wykonanie inwestycji polegającej na:</p> <ul style="list-style-type: none"> <li>• dociepleniu ścian zewnętrznych wraz z robotami odtworzeniowymi i przebudowie elewacji polegającej na wymianie pustaków szklanych na okna,</li> <li>• dociepleniu ścian piwnicznych do poziomu odsadki łąw fundamentowych wraz z izolacją przeciwwilgociową ścian piwnic,</li> <li>• dociepleniu stropodachu i dachu,</li> <li>• wykonaniu instalacji fotowoltaicznej wraz z modernizacją instalacji elektrycznej (podłączenie PV do instal. elektr.),</li> <li>• wymianie ślusarki drzwiowej,</li> <li>• wymianie stolarki okiennej ,</li> <li>• modernizacji instalacji centralnego ogrzewania,</li> <li>• modernizacji oświetlenia wewnętrznego,</li> <li>• modernizacji instalacji wentylacji wraz z modernizacją instalacji elektrycznej (podłączenie wentylacji do instal. elektr.),</li> <li>• dociepleniu ścian zewnętrznych sali gimnastycznej wraz z robotami odtworzeniowymi,</li> <li>• dociepleniu dachu sali gimnastycznej</li> <li>• wymianie stolarki okiennej sali gimnastycznej</li> <li>• wykonaniu drenażu (KNK),</li> <li>• modernizacji oświetlenia zewnętrznego wraz z modernizacją instalacji elektrycznej (KNK),</li> <li>• wymianie zadaszenia nad wejściem głównym (KNK),</li> <li>• wymianie zadaszenia nad wejściem do łącznika (KNK),</li> <li>• remoncie schodów przy głównym wejściu (KNK) ,</li> <li>• remoncie schodów przy wejściu od strony dziedzińca (KNK),</li> <li>• dociepleniu ścian fundamentowych sali gimnastycznej do poziomu odsadki łąw fundamentowych wraz z izolacją przeciw wilgociową ścian (KNK)</li> </ul>

  
**EKOPROJEKT s.c.**  
 Tomasz Mucha, Barbara Mirowska  
 ul. Zwłoki i Yagor 43-190 Mikołów  
 tel. 71 353-972  
 NIP 954259871, KRS 1440588591

## E R R A T A

### DO PROGRAMU FUNKCJONALNO-UŻYTKOWEGO PT.: TERMOMODERNIZACJA BUDYNKU UŻYTECZNOŚCI PUBLICZNEJ PRZEDSZKOLA NA ŚCIERNIACH W BIERUNIU PRZY UL. KAMIENNEJ 17 W RAMACH ZADANIA "MODERNIZACJA ENERGETYCZNA BUDYNKÓW UŻYTECZNOŚCI PUBLICZNEJ W GMINIE BIERUŃ"

L.p.	Punkt; strona	Napisano:	Poprawia się na:
1.	1.1. 4 str.	<p>Na przedmiot zamówienia składa się zaprojektowanie i wykonanie inwestycji polegającej na:</p> <ul style="list-style-type: none"> <li>•dociepleniu ścian zewnętrznych i ścian piwnic,</li> <li>•dociepleniu dachu,</li> <li>•wymianie stolarki okiennej i ślusarki drzwiowej,</li> <li>•modernizacji instalacji ogrzewania,</li> <li>•modernizacji instalacji oświetlenia,</li> <li>•modernizacji instalacji elektrycznej,</li> <li>•modernizacji instalacji gazowej,</li> <li>•wykonaniu instalacji wentylacji mechanicznej,</li> <li>•wykonaniu robót odtworzeniowych związanych z dociepleniem przegród budowlanych.</li> </ul>	<p>Na przedmiot zamówienia składa się zaprojektowanie i wykonanie inwestycji polegającej na:</p> <ul style="list-style-type: none"> <li>• dociepleniu ścian zewnętrznych wraz z robotami odtworzeniowymi,</li> <li>• dociepleniu ścian piwnicznych do poziomu odsadki ław fundamentowych wraz z izolacją przeciwwilgociową ścian piwnic,</li> <li>• dociepleniu dachu,</li> <li>• modernizacji oświetlenia wewnętrznego i zewnętrznego (z 1 przyłącza),</li> <li>• wymianie ślusarki drzwiowej,</li> <li>• wymianie stolarki okiennej,</li> <li>• wymianie stolarki okiennej - okna połaciowe,</li> <li>• modernizacji instalacji wentylacji wraz z modernizacją instalacji elektrycznej (podłączenie do inst. elektr.),</li> <li>• wymianie kotła gazowego wraz z modernizacją instalacji centralnego ogrzewania i instalacji elektrycznej (podłączenie do inst. elektr.),</li> <li>• remoncie schodów wraz z wykonaniem podjazdu dla niepełnosprawnych (KNK),</li> </ul>
2.	1.1.2. 6 str.	<p>Stan istniejący:</p> <ul style="list-style-type: none"> <li>•powierzchnia terenu objęta zagospodarowaniem: 2385m<sup>2</sup></li> <li>•powierzchnia użytkowa: 607,0m<sup>2</sup></li> <li>•powierzchnia zabudowy: 465,0m<sup>2</sup></li> <li>•kubatura: 1692m<sup>3</sup></li> <li>•wymiary zewnętrzne: 30,7x15,4m</li> <li>•wysokość: ok. 9,4m</li> </ul>	<p>Stan istniejący:</p> <ul style="list-style-type: none"> <li>•powierzchnia terenu objęta zagospodarowaniem: 2385m<sup>2</sup></li> <li>•powierzchnia użytkowa: 607,0m<sup>2</sup></li> <li>•powierzchnia zabudowy: 465,0m<sup>2</sup></li> <li>•kubatura: 1692m<sup>3</sup></li> <li>•wymiary zewnętrzne: 30,7x15,4m</li> <li>•wysokość: ok. 9,4m</li> <li>•ilość mieszkań: 1szt.</li> </ul>

  
 Tomasz M...  
 ul. Zwanki...  
 NIP 95423...  
 240588591