

STRONA TYTUŁOWA

PROJEKT ZAGOSPODAROWANIA TERENU

Nazwa zamierzenia budowlanego:	Przebudowa drogi w Głogowie Małopolskim ul. Towarzystwa Sokoła wraz z wykonaniem odwodnienia drogi, przebudową sieci linii kablowej eN oraz przebudową sieci wodociągowej; działki nr ewid. 3061/15, 3062/2, 3075/3.
Kategoria obiektu bud.:	XXV – drogi
Adres obiektu budowlanego:	Województwo: podkarpackie, Powiat: Rzeszowski Miejscowość: Głogów Młp.
Działki inwestycyjne:	3061/15, 3062/2, 3075/3 Województwo : podkarpackie Powiat : rzeszowski Jednostka ewidencyjna : Głogów Małopolski miasto Nazwa obrębu : Głogów Małopolski Numer obrębu : 0001 Identyfikator działek : 181606_4.0001
Inwestor:	Gmina Głogów Małopolski Ul. Rynek 1, 36-060 Głogów Młp.

Lp.	Branża	Funkcja	Imię i nazwisko, Nr uprawnień	Data	Podpis
1	Drogowa (zakres drogi)	Projektował	mgr inż. Artur Tomczyk PDK/0097/POOD/12	12.2022	
2	Elektryczna (zakres sieci energetyczne)	Projektował	mgr inż. Marek Kula E-193/02	12.2022	
3	Instalacyjna (zakres kanalizacja deszczowa)	Projektował	Aneta Samborska PDK/0086/PWOD/05	12.2022	

GŁOGÓW MŁP grudzień 2022

SPIS TREŚCI

PROJEKTU ZAGOSPODAROWANIA TERENU

1. Podstawa opracowania – str. 3
2. Przedmiot inwestycji / stan istniejący – str. 3
3. Projektowane zagospodarowanie terenu – str. 4
4. Opis do zagospodarowania terenu – str. 4 do 6
5. Zestawienie powierzchni – str. 8
6. Ograniczenia w zabudowie – str. 8
7. Informacja o ochronie zabytków - str. 8
8. Informacja o wpływie eksploatacji górniczej – str. 8
9. Ochrona środowiska – str. 9
10. Warunki ochrony przeciwpożarowej – str. 9
11. Informacja o obszarze oddziaływania – str. 9
12. Informacja o położeniu w otoczeniu lotniska Rzeszów – Jasionka – str. 9
13. Oświadczenie projektantów – str. 10
14. Uprawnienia oraz przynależność do izby projektanta - str. 11 do 16
15. Rys. 1 – Orientacja – str. 17
16. Rys. 2 - Projekt zagospodarowania terenu skala: 1:500 – str. 18

1. Podstawa opracowania

- Projekt opracowano na zlecenie Inwestora w oparciu o mapę do celów projektowych w skali 1: 500,
- Rozporządzenie Ministra Infrastruktury z dnia 24 czerwca 2022 r. w sprawie przepisów techniczno-budowlanych dotyczących dróg publicznych (Dz.U. 2022 poz. 1518)
- Ustawa z dnia 10 kwietnia 2008 r. w sprawie ogłoszenia jednolitego tekstu o szczególnych zasadach przygotowania i realizacji w zakresie dróg publicznych (Dz. U. z 2015 poz. 2031 z późn. zm.),
- Ustawa z dnia 7 lipca 1994 r. Prawo budowlane (Dz. U. z 2023 r. poz. 682, 553, 967.),
- Katalog wzmocnień nawierzchni podatnych i półsztywnych GDDKiA.
- Polskie Normy Elektryczne: PN-E-05125:1976, PN-E-05100-1, N SEP-E-003, N SEP-E-004, PN-EN 13201:2016, PN-HD 60364-4-41
- Wypis z miejscowego planu zagospodarowania przestrzennego Gminy Głogów Młp. – PZ.6727.1.51.2022.TT

2. Przedmiot inwestycji

Przebudowa drogi w Głogowie Małopolskim ul. Towarzystwa Sokoła wraz z wykonaniem odwodnienia drogi, przebudową sieci linii kablowej eN oraz przebudową sieci wodociągowej; działki nr ewid. 3061/15, 3062/2, 3075/3.

Stan istniejący zagospodarowania terenu

Istniejąca ulica Towarzystwa Sokoła położona jest na działkach 3061/15, 3062/2, 3075/3 w Głogowie Młp. Droga o przekroju szlakuwym szerokości ok. 4 m i nawierzchni z kruszywa łamanego zaczyna się od skrzyżowania z ul. Piłsudskiego i jest odcinkiem ślepym. W ciągu istniejącej ulicy nie ma odprowadzenia wód deszczowych, woda spływa na przyległe tereny zielone. Droga przebiega w zwartej zabudowie jednorodzinnej, dostęp do posesji odbywa się istniejącymi zjazdami indywidualnymi. W pasie drogi występują istniejące sieci uzbrojenia : sieć wodociągowa, kanalizacji sanitarnej, energetyczna eN, gazowa, teletechniczna.

3. Projektowane zagospodarowanie terenu:

Przedmiotem inwestycji jest :

- przebudowa drogi wewnętrznej,
- wykonanie odwodnienia drogi,
- przebudowa sieci linii energetycznej eN,
- przebudowa sieci wodociągowej.

Z uwagi na brak miejsca w istniejącym pasie drogowym nie ma możliwości zaprojektowania kanału technologicznego zgodnie z przepisami techniczno-budowlanymi, co oświadcza Inwestor w załączonym oświadczeniu (w załącznikach do projektu budowlanego).

4. Opis zagospodarowania terenu:

A. Droga wewn. i odwodnienie

W ramach inwestycji projektowana jest droga wewnętrzna (ul.) Towarzystwa Sokoła o długości łącznej 160 m i szerokości 5,0 m. Projekt zakłada przebudowę drogi wewnętrznej o nawierzchni z mieszanki mineralno-asfaltowej. Droga obramowana jest krawężnikiem betonowym 15x30 cm. Zjazdy do posesji zaprojektowane zostały z kostki brukowej gr 8 cm, obramowanie obrzeżem betonowym 8x30. W działce 3075/3 znajduje się istniejąca kanalizacja deszczowa fi 600 do której w ramach wykonania odwodnienia drogi zostało wpięte projektowane kd 300 oraz została zaprojektowane studnie betonowe fi 100 oraz wpięte do nich kratki ściekowe z kręgów betonowych fi 500.

Nie zachodzi konieczność dokonania podziałów nieruchomości przyległych do pasa drogowego- wszystkie roboty budowlane zostaną wykonane w granicach istniejącego pasa drogowego, bez naruszenia stosunków wodnych na sąsiednich działkach.

Projekt przewiduje założenie rur ochronnych na kablach teletechnicznych oraz sieci wody zgodnie z warunkami technicznymi opisanymi w poniższych punktach C, D oraz E, które stanowią integralną część projektu (załączone w załącznikach do projektu budowlanego).

B. Przebudowa i zabezpieczenie istn. linii kablowych nN

Proj. droga gminna wewnętrzna ul. Towarzystwa Sokoła w Głogowie Młp. krzyżuje istn. linie kablowe nN. W związku z kolizją istn. linie kablowe nN które są krzyżowane zostaną przebudowane i zabezpieczone.

Zgodnie z pismem otrzymanym z PGE Dystrybucja S.A. RE Rzeszów wynika, że istn. linie kablowe nN należy przebudować, zabezpieczyć i przenieść poza obszar występowania kolizji.

Odcinki linii kablowych nN które kolidują z proj. drogą gminną zostaną przebudowane i zlokalizowane przy granicy pasa drogowego. W miejscu skrzyżowania z proj. drogą gminną nowe odcinki linii kablowych nN zostaną zabezpieczone rurami ochronnymi. Połączenia istn. linii kablowych z odcinkami nowych linii kablowych należy wykonać za pomocą muf kablowych nN. Kolidujące odcinki linii kablowych nN zostaną przebudowane po nowej trasie i zabezpieczone rurami ochronnymi.

Istn. linia kablowa nN typu YAKXS 4x120 mm² wyprowadzona z istn. szafki kablowej SK/3/Głóg 26 w kierunku działki nr 3061/1 która krzyżują proj. drogę wewnętrzną należy zabezpieczyć w miejscu skrzyżowaniu z proj. drogą rurą ochronną dwudzielną RHDPEp A110 PS.

Istn. linia kablowa nN typu YAKXS 4x35 mm² relacji istn. SK/3/Głóg 26 – istn. ZK-1+ZL-1 dz. 3061/2 (zasilanie budynku jednorodzinnego nr 10) która krzyżują proj. drogę wewnętrzną należy zabezpieczyć w miejscu skrzyżowaniu z proj. drogą rurą ochronną dwudzielną RHDPEp A110 PS.

Istn. linia kablowa nN typu YAKXS 4x35 mm² relacji istn. SK/3/Głóg 26 – istn. ZK-1+ZL-1 dz. 3061/3 (zasilanie budynku jednorodzinnego nr 12) która krzyżują proj. drogę wewnętrzną należy zabezpieczyć w miejscu skrzyżowaniu z proj. drogą rurą ochronną dwudzielną RHDPEp A110 PS.

Istn. linia kablowa nN typu YAKXS 4x120 mm² wyprowadzona z istn. szafki kablowej SK/3/Głóg 26 w kierunku istn. szafki kablowej SK - 2 TK 19 która krzyżują proj. drogę wewnętrzną należy zabezpieczyć w miejscu skrzyżowaniu z proj. drogą rurą ochronną dwudzielną RHDPEp A110 PS.

Istn. linia kablowa nN typu YAKXS 4x35 mm² relacji istn. SK - 2 TK 19 – istn. ZK-1+ZL-1 dz. 3061/4 (zasilanie budynku jednorodzinnego nr 14) która krzyżują proj. drogę wewnętrzną należy zabezpieczyć w miejscu skrzyżowaniu z proj. drogą rurą ochronną dwudzielną RHDPEp A110 PS.

Istn. linia kablowa nN typu YAKXS 4x35 mm² relacji istn. SK - 2 TK 19 – istn. ZK-1+ZL-1 dz. 3061/5 (zasilanie budynku jednorodzinnego nr 16) zostanie przebudowana po nowej niekolidującej trasie na odcinku od istn. szafy SK - 2 TK 19 do proj. mufy nN nr 2, na długości L = 29 m. Proj. linie kablową nN typu: YAKXS 4x35 mm² należy zabezpieczyć rurą ochronną sztywnymi typu: RHDPEp 110 w miejscu skrzyżowania z proj. drogą wewnętrzną i wjazdem na działkę.

Istn. linia kablowa nN typu YAKXS 4x35 mm² relacji istn. SK - 2 TK 19 – istn. ZK-1+ZL-1 dz. 3061/14 (zasilanie budynku jednorodzinnego nr 18) która krzyżują proj. drogę wewnętrzną należy zabezpieczyć w miejscu skrzyżowaniu z proj. drogą rurą ochronną dwudzielną RHDPEp A110 PS.

Istn. linia kablowa nN typu YAKXS 4x35 mm² relacji istn. SK - 2 TK 19 – istn. ZK-1+ZL-1 dz. 3061/12 (zasilanie budynku jednorodzinnego nr 20) zostanie przebudowana po nowej niekolidującej trasie na odcinku od istn. szafy SK - 2 TK 19 do proj. mufy nN nr 1, na długości L = 20 m. Proj. linie kablową nN typu: YAKXS 4x35 mm² należy zabezpieczyć rurą ochronną sztywnymi typu: RHDPEp 110 w miejscu skrzyżowania z proj. drogą wewnętrzną i wjazdem na działkę.

C. Zabezpieczenie odcinków gazociągu śr/c zgodnie z pismem Polskiej Spółki Gazownictwa z dnia 04.04.2023 r, znak : PSGJA.ZMSZ.763B.048.1.23 zgodnie z poniższymi wytycznymi:

1. W zakresie przedmiotowego opracowania występuje sieć gazowa:
 - a) czynne gazociągi zasilające średniego ciśnienia rok budowy 2001.
2. Przy projektowaniu i realizacji przedmiotowej inwestycji i podziemnych w stosunku do istniejącej (czynnej) sieci gazowe winny spełniać wymogi obowiązujących przepisów prawa budowlanego a w szczególności Rozporządzenia Ministra Gospodarki z dnia 26.04.2013 r. w sprawie warunków technicznych, jakim powinny odpowiadać sieci gazowe i ich usytuowanie (Dz. U. 2013 r. poz. 640).
3. Projektowana nawierzchnia nad siecią gazową w pasie o szerokości min. 1,0 m gdzie linia środkowa pokrywa się z osią gazociągu powinna być wykonana z materiału łatwo rozbieralnego przepuszczającego gaz, ułożonego na zagęszczonej podsypce piaskowej lub piaskowo- żwirowej bez dodatku cementu (nie dotyczy odcinków gazociągów zabezpieczonych rurami osłonowymi lub ochronnymi). Skrzynki uliczne od układu zaporowo-upustowego, oraz jego elementy dostosować do nowej nawierzchni i niwelety terenu. Szczegóły uzgodnić w Gazowni w Rzeszowie.

4. Rzędne nawierzchni w strefie kontrolowanej gazociągu powinna być nie niższe niż dotychczasowe rzędne terenu.

5. Odległość pionowa mierzona od górnej zewnętrznej ścianki gazociągu lub górnej zewnętrznej ścianki rury osłonowej/ ochronnej gazociągu powinna wynosić nie mniej niż 1,0 m do powierzchni jezdni, ścieżki rowerowej, chodnika, przy czym nie mniej niż 0,5 m do spodu konstrukcji ich nawierzchni nie mniej niż 0,2 m do górnej zewnętrznej ścianki projektowanego rowu krytego oraz nie mniej niż 0,5 m do dna rowu odwadniającego otwartego.

6. Krawężniki i obrzeża betonowe winny być usytuowane w odległości poziomej min. 0.5 m od osi gazociągi.

oraz pozostałymi warunkami Polskiej Spółki Gazowej.

D. Zabezpieczenie sieci telekomunikacyjnej zgodnie z pismem Orange Polska- Domena Hurt Infrastruktura i Serwis Usług; Zarządzanie Zasobami Infrastruktury i Obsługi Klienta z dnia 10.03.2023r., znak: TTDSIKU-4091/23/RS zgodnie z poniższymi wytycznymi:

1. Dokonać zabezpieczenia istniejących urządzeń telekomunikacyjnych poprzez:

a) W strefie projektowanych wykopów infrastrukturę techniczną zabezpieczyć przed uszkodzeniem,

b) Odcinki kabli doziemnych oraz kanalizacji teletechnicznej w miejscach skrzyżowań z projektowanymi obszarami utwardzonymi zabezpieczyć poprzez zastosowanie rur dwudzielnych grubościennych, płyty lub prefabrykowanej łupiny żelbetowej. W przypadku zmiany rzędnych terenu należy wyregulować poziom infrastruktury teletechnicznej do projektowanej niwelety. Zachować normatywne przykrycie infrastruktury teletechnicznej.

c) w miejscach zbliżeń i skrzyżowań projektowanej kanalizacji sanitarnej z siecią telekomunikacyjną zabezpieczyć sieć telekomunikacyjną rurami ochronnymi zbliżeniowymi (odległość podstawowa w zbliżeniu nie mniejsza niż 1,0m, w miejscu skrzyżowania nie mniejsza niż 0,3m).

d) W przypadku uszkodzeń w/w infrastruktury wynikającej z eksploatacji zapewnić dostęp służbom eksploatacyjnym do ewentualnych prac utrzymaniowych.

e) Prace wykonywać ręcznie z zachowaniem ostrożności, zgodnie z normami branżowymi i obowiązującymi przepisami techniczno- budowlanymi, pod ścisłym nadzorem Orange Polska S.A.

oraz pozostałymi warunkami Orange Polska.

E. Zabezpieczenie sieci wodociągowej i kanalizacyjnej zgodnie z pismem EkoGłog Sp. z o.o. z dnia 01.02.2023r., znak: 26/w/k/2023:

1. Zabezpieczanie uzbrojenia wodociągowego i kanalizacji sanitarnej należy wykonać według następujących zasad:

a) Kolizje z istniejącymi sieciami i przyłączami wodociągowymi na wjazdach, pod chodnikiem i na całej szerokości pasa drogowego zabezpieczyć rurami ochronnymi dwudzielnymi PE o odpowiednio większej średnicy.

b) Obudowy zasuw wodociągowych zabezpieczyć i dostosować do rzędnej przebudowywanego odcinka drogi.

c) Kolizje z istniejącymi sieciami i przyłączami kanalizacji sanitarnej w pasie drogowym zabezpieczyć rurami ochronnymi stalowymi o odpowiednio większej średnicy.

d) W przypadku kolizji w terenach utwardzonych, najezdnych należy montować studnie teleskopowe z pokrywą żeliwną dla pojazdów o DMC powyżej 3,5Mg o nośności 40Mg.

oraz pozostałymi warunkami EkoGłog Sp. z o.o.

5. Zestawienie powierzchni

Powierzchnia projektowanej drogi – 1000 m².

6. Ograniczenia w zabudowie - opracowanie spełnia wymogi z miejscowego planu zagospodarowania przestrzennego Gminy Głogów Młp. – PZ.6727.1.51.2022.TT

7. Informacja o ochronie zabytków

Teren objęty projektem nie podlega ochronie konserwatora zabytków i nie jest objęty pracami górniczymi. W związku z przebudową drogi gminnej nie zachodzi potrzeba wycinki drzew. Zgodnie z ustawą Prawo Geodezyjne i Kartograficzne Dz. U. nr. 2010.193.1287 z późn. zmianami, istnieje obowiązek chronienia znaków geodezyjnych.

8. Informacja o wpływie eksploatacji górniczej

Na ww. obszarze nie występują tereny szkód górniczych.

9. Ochrona środowiska

Zastosowane materiały są nieszkodliwe dla ludzi i otoczenia. Wykonanie robót budowlanych nie spowoduje wzrostu emisji, wzrostu zużycia surowców (w tym wody), materiałów, paliw, energii powyżej 20%.

Przedmiotowe roboty nie będą wykonywane w obszarze wymagającym specjalnej ochrony ze względu na występowanie gatunków roślin i zwierząt oraz ich siedlisk, a także siedlisk przyrodniczych objętych ochroną, w tym w obszarze sieci Natura 2000 oraz nie wpływa na ten obszar wyznaczony w trybie ustawy z dnia 16 kwietnia 2004 roku o ochronie przyrody (Dz.U. Nr. 92 poz. 880). Inwestycja nie jest zaliczana do przedsięwzięć wymagających oceny oddziaływania na środowisko.

10. Warunki ochrony przeciw pożarowej – przedmiotowa inwestycja nie wymaga ochrony przeciw pożarowej.

11. Informacja o obszarze oddziaływania – Zgodnie art. 3 pkt. 20 Prawa budowlanego przez „obszar oddziaływania obiektu” należy przez to rozumieć teren wyznaczony w otoczeniu obiektu budowlanego na podstawie przepisów odrębnych, wprowadzających związane z tym obiektem ograniczenia w zabudowie tego terenu. Obszar oddziaływania obiektu został ustalony na podstawie ustawy z dnia 21 marca 1985 r. o drogach publicznych i Rozporządzenia Ministra Infrastruktury z dnia 24 czerwca 2022 r. w sprawie przepisów techniczno – budowlanych dotyczących dróg publicznych (Dz. U. z 2022 r, poz. 1518). Przedmiotowa inwestycja nie oddziałuje na obiekty sąsiednie – całość robót mieści się w działkach inwestora 3061/15, 3062/2, 3075/3.

12. Informacja o położeniu w otoczeniu lotniska Rzeszów -Jasionka oraz lotniska Rzeszów - Projektowana inwestycja nie przewiduje żadnych obiektów budowlanych które przekroczyłyby rzędną terenu 241,00 m n.p.m., ani urządzeń mogących być źródłem żerowania ptaków, ani zasadzeń drzewami wysokimi mogącymi stanowić przeszkodę lotniczą.

13. Oświadczenie projektanta

Na podstawie ustawy z dnia 7 lipca 1994 r. Prawo budowlane (Dz. U. z 2023 r. poz. 682, 553, 967.) zgodnie z art. 34 ust.3d pkt 3 oraz ust 3e oświadczam, że projekt zagospodarowania terenu pn.:

Przebudowa drogi w Głogowie Małopolskim ul. Towarzystwa Sokoła wraz z wykonaniem odwodnienia drogi, przebudową sieci linii kablowej eN oraz przebudową sieci wodociągowej; działki nr ewid. 3061/15, 3062/2, 3075/3.

Województwo : podkarpackie
Powiat : rzeszowski
Jednostka ewidencyjna : Głogów Małopolski miasto
Nazwa obrębu : Głogów Małopolski
Numer obrębu : 0001
Identyfikator działek : 181606_4.0001

został opracowany w sposób zgodny z wymaganiami ustaw, przepisami oraz zasadami wiedzy budowlanej.

Projektant: mgr inż. Artur Tomczyk data: grudzień 2022
PDK/0097/POOD/12

[illegible][illegible]

Uprawnienia i zaświadczenia

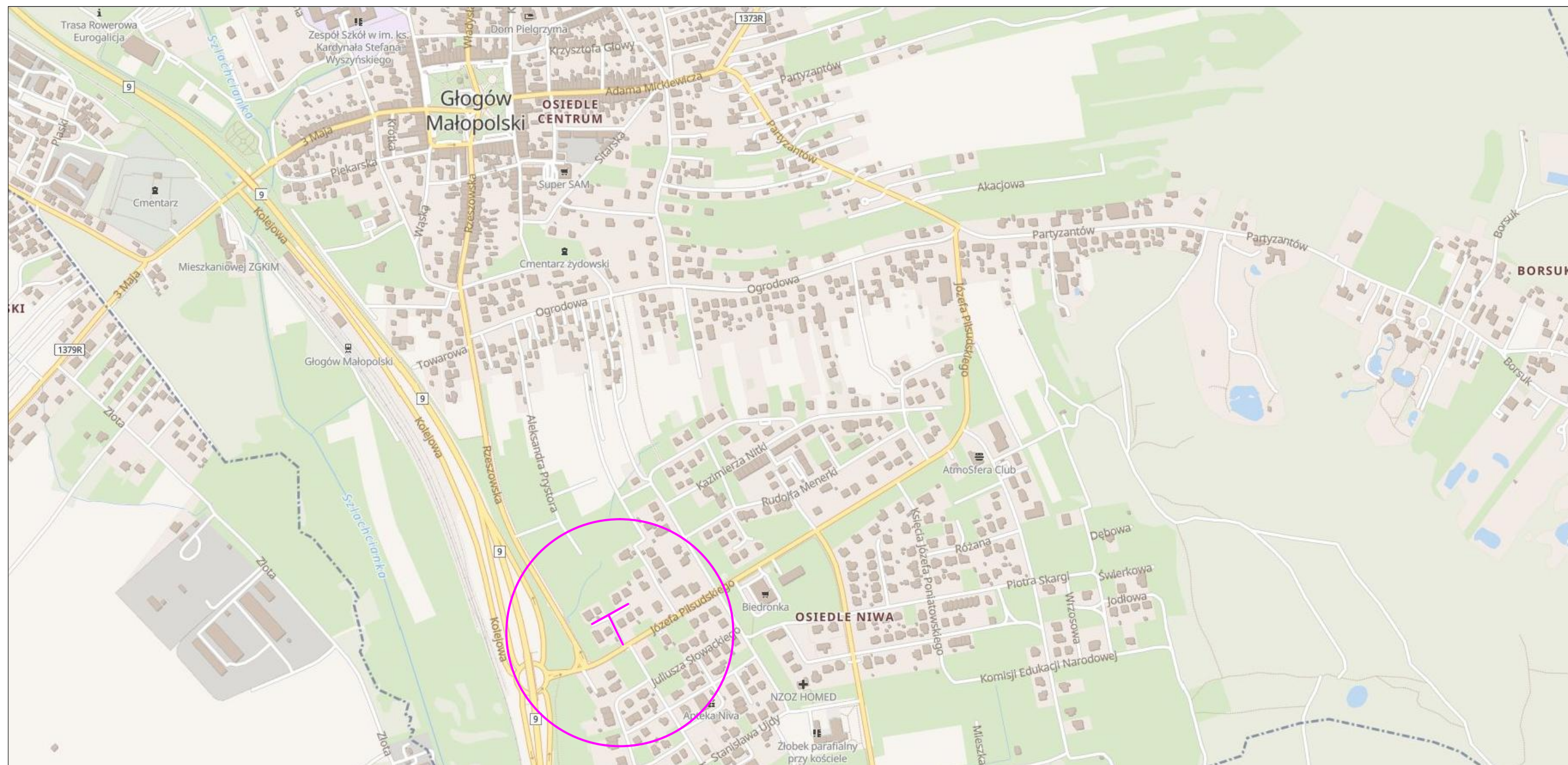
Artur


Aneta

Kula

Orientacja

Pzt



INWESTOR		Gmina Głogów Małopolski Ul. Rynek 1, 36-060 Głogów Młp.			 ARTUR TOMCZYK WIETLIN 112 37-543 ŁASZKI tel. 606-506-749 drog.art@interia.pl	
OBIEKT Przebudowa drogi w Głogowie Małopolskim ul. Towarzystwa Sokoła wraz z wykonaniem odwodnienia drogi, przebudową sieci linii kablowej eN oraz przebudową sieci wodociągowej; działki nr ewid. 3061/15, 3062/2, 3075/3.						
FAZA OPRACOWANIA		PROJEKT BUDOWLANY				
NAZWA RYSUNKU	ORIENTACJA			SKALA	Nr RYS.	1
				1:25000		
FUNKCJA	BRANZA	IMIE I NAZWISKO	NUMER UPRAWNIEN	PODPIS	DATA	
PROJEKTOWAŁ	Drogi	mgr inż. Artur Tomczyk	PDK/0097/POOD/12		GRUDZIEŃ 2022	

ELEMENTY OBJĘTE WNIOSEM O POZWOLENIE NA BUDOWĘ

DROGA Wewn

- proj. krawężnik 15x30 na ławie bet. C12/16 zoporem
- proj. obrzeże bet. 8x30 na ławie bet. C12/16 zoporem
- Proj. nawierzchnia z mieszanki mineralno-asfaltowej
- Teren biologicznie czynny – zieleńce
- proj. linia kablowa nN
- R1 proj. rura ochronna (R.O.) RHDPE karbowana 110
- R2 proj. rura ochronna (R.O.) RHDPEp sztywna 110
- R5 proj. rura ochronna (R.O.) RHDPEp dwudzielna 110
- proj. mufa kablowa nN
- istn. linia kablowa nN demontaż
- proj. studnie rewizyjne i kratki ściekowe
- proj. odwodnienie drogi
- proj. rura ochronna r.o. – dwudzielna 160
- GRANICE TERENU OBJĘTE PRZEDMIOTOWYM WNIOSEM A,B,C,D.....Y/ GRANICE PASA DROGOWEGO
- Działki objęte inwestycją
- w 90 PE – przebudowa wodociągu z rur PEHD100 SDR17 dn 90x5.4mm PN10
- HP80 w 90 PE – przebudowa: hydrantu HP80
- ro w – przebudowa: rura ochronna dwudzielna PE dn 110 na przyłączach wody dn 200 na sieci wodociągowej

Za zgodność z oryginałem kopii mapy do celów projektowych

mgr inż. Artur Tomczyk
uprawnienia budowlane do projektowania
bez ograniczeń w spec. rozdz. DROGOWEJ
numer ewidencyjny PDK/0097/POOD/12

Jestem świadomy odpowiedzialności karnej za złożenie fałszywych oświadczeń. Oświadczam, że operat techniczny zawierający rezultaty prac geodezyjnych w wyniku których powstał niniejszy dokument uzyskał pozytywny wynik weryfikacji


Identyfikator zgłoszenia prac geodezyjnych: PODGIK.4410.1.9486.2022

Organ Służby Geodezyjnej, który otrzymał zgłoszenie: STAROSTA RZESZOWSKI

Wykonawca prac geodezyjnych: USŁUGI GEODEZYJNE Tomasz Nadzieja

Numer oraz data sporządzenia dokumentu zawierającego wynik pozytywnej weryfikacji: 31.01.2023r.

Imię i nazwisko oraz nr uprawnień zawodowych kierownika prac: mgr inż. Witold Binkowski geodeta upoważniony do wykonywania robót geodezyjnych Nr 3651(1, 2)

INWESTOR	Gmina Głogów Małopolski Ul. Rynek 1, 36-060 Głogów Młp.				 ARTUR TOMCZYK WIEŚLIN 112 37-543 ŁASZKI tel. 606-506-749 drog.art@interia.pl
OBJEKT	Przebudowa drogi w Głogowie Małopolskim ul. Towarzystwa Sokół wraz z wykonaniem odwodnienia drogi, przebudową sieci linii kablowej eN oraz przebudową sieci wodociągowej; działki nr ewid. 3061/15, 3062/2, 3075/3.				
FAZA OPRACOWANIA	PROJEKT BUDOWLANY				
NAZWA RYSUNKU	PROJEKT ZAGOSPODAROWANIA TERENU			SKALA 1:500	Nr RYS. 1.1
FUNKCJA	BRANŻA	IMIE I NAZWISKO	NUMER UPRAWNIEN	PODPIS	DATA
PROJEKTOWAŁ	Drogi	mgr inż. Artur Tomczyk	PDK/0097/POOD/12		GRUDZIEŃ 2022
PROJEKTOWAŁ	Instal.	mgr inż. Aneta Sambońska	PDK/0086/PWOS/05		GRUDZIEŃ 2022
PROJEKTOWAŁ	Elektr.	mgr inż. Marek Kula	E-193/02		GRUDZIEŃ 2022
PROJEKTOWAŁ	Telekom.	mgr inż. Tomasz Pastelak	PDK/0132/PWOT/11		KWIECIEŃ 2023

STRONA TYTUŁOWA

**PROJEKT ARCHITEKTONICZNO-
BUDOWLANY**

Nazwa zamierzenia budowlanego:	Przebudowa drogi w Głogowie Małopolskim ul. Towarzystwa Sokoła wraz z wykonaniem odwodnienia drogi, przebudową sieci linii kablowej eN oraz przebudową sieci wodociągowej; działki nr ewid. 3061/15, 3062/2, 3075/3.
Kategoria obiektu bud.:	XXV – drogi
Adres obiektu budowlanego:	Województwo: podkarpackie, Powiat: Rzeszowski Miejscowość: Głogów Młp
Działki inwestycyjne:	3061/15, 3062/2, 3075/3 Województwo : podkarpackie Powiat : rzeszowski Jednostka ewidencyjna : Głogów Małopolski miasto Nazwa obrębu : Głogów Małopolski Numer obrębu : 0001 Identyfikator działek : 181606_4.0001
Inwestor:	Gmina Głogów Małopolski Ul. Rynek 1, 36-060 Głogów Młp.

Lp.	Branża	Funkcja	Imię i nazwisko, Nr uprawnień	Data	Podpis
1	Drogowa (zakres drogi)	Projektował	mgr inż. Artur Tomczyk PDK/0097/POOD/12	12.2022	
2	Elektryczna (zakres sieci energetyczne)	Projektował	mgr inż. Marek Kula E-193/02	12.2022	
3	Instalacyjna (zakres kanalizacja deszczowa)	Projektował	Aneta Samborska PDK/0086/PWOD/05	12.2022	

GŁOGÓW MŁP grudzień 2022

SPIS TREŚCI **PROJEKTU ARCHITEKTONICZNO-** **BUDOWLANEGO**

1. Rodzaj i kategoria obiektu – str. 3
2. Zamierzony sposób użytkowania oraz program użytkowy obiektu bud. – str. 3
3. Parametry techniczne drogi – str. 3
4. Odwodnienie – str. 4
5. PRZEBUDOWA I ZABEZPIECZENIE ISTN. LINII KABLOWYCH nN – str. 4
6. Opinia geotechniczna dla potrzeb ustalenia geotechnicznych warunków posadowienia obiektu budowlanego – str.6
7. Rozwiązania materiałowe i techniczne mające wpływ na otoczenie i środowisko – str. 7
8. Oświadczenie projektanta – str. 8
9. Rysunki techniczne str. 9 do 12

1. **RODZAJ I KATEGORIA OBIEKTU** - Kategoria XXV – elementy dróg
2. **Zamierzony sposób użytkowania oraz program użytkowy obiektu budowlanego** – planowana inwestycja komunikuje ze sobą ulicę Piłsudskiego z pozostałym odcinkiem ulicy Towarzystwa Sokoła w Głogowie Młp.

3. PARAMETRY TECHNICZNE DROGI:

- droga klasy dojazdowa D;
- kategoria obciążenia ruchem KR1 /o liczbie osi/pas/dobę 13-70;
- prędkość projektowa $V_p = 40$ km/h;
- grupa nośności podłoża G1;
- obciążenie ruchem 80 kN/oś;
- szerokość jezdni 5,0 m
- długość drogi 160 m
- dostęp dla osób niepełnosprawnych – przyjęte rozwiązania projektowe zapewniają swobodny dostęp do korzystania z drogi.

W oparciu o „Rozporządzenie Ministra Infrastruktury z dnia 24 czerwca 2022 r. w sprawie przepisów techniczno-budowlanych dotyczących dróg publicznych. (Dz.U. 2022 poz. 1518).” dla poszczególnych odcinków zaprojektowana została następująca konstrukcja:

3.1.Konstrukcja nawierzchni- droga:

4 cm warstwa ścieralna z betonu asfaltowego AC 11 S

5 cm warstwa wiążąca z betonu asfaltowego AC 16W

20cm podbudowa zasadnicza z mieszanki niezwiązanej z kruszywa 0/31,5 stabilizowanej mechanicznie

25 cm podbudowa z kruszywa stabilizowanego cementem Rm 2,5 Mpa

3.2 Konstrukcja zjazdów:

8 cm kostka brukowa wibroprasowana.

4 cm podsypka cementowo-piaskowa

15cm podbudowa z kruszywa łamanego 0-31,5 mm

15 cm podbudowa z kruszywa stabilizowanego cementem Rm 2,5 Mpa.

4. ODWODNIENIE

Odwodnienie projektowanego odcinka odbywać się będzie poprzez powierzchniowy spływ wód opadowych do projektowanych kraterów ściekowych, które wpięte są do wykonywanego odwodnienia drogi. Nie zostaną naruszone stosunki wodne na sąsiednich działkach.

5. PRZEBUDOWA I ZABEZPIECZENIE ISTN. LINII KABLOWYCH nN

Odcinki istn. linii kablowych nN które kolidują z proj. drogą gminną zostaną przebudowane i zlokalizowane przy granicy pasa drogowego. W miejscu skrzyżowania z proj. drogą gminną nowe odcinki linii kablowych nN zostaną zabezpieczone rurami ochronnymi. Kolidujące odcinki linii kablowych nN zostaną przebudowane po nowej trasie i zabezpieczone rurami ochronnymi.

Połączenia istn. linii kablowych typu: YAKXS 4x35 mm² z odcinkami nowych linii kablowych należy wykonać za pomocą muf kablowych nN typu ZRM-2. Do przebudowy istn. linii kablowych nN z żyłami fazowymi o przekroju 35 mm² należy zastosować kabel nN np. typu YAKXS 4x35 mm².

Proj. linie kablową nN należy prowadzić zgodnie z projektem zagospodarowania terenu. Kabel nN w ziemi układać z zapasem 1-3% na głębokości 1 m, na 10-cio centymetrowej warstwie piasku. Po ułożeniu kabla oznaczyć go za pomocą opasek kablowych (co 10 m) na których podać typ, długość, rok ułożenia oraz przebieg, przykryć go taką samą warstwą piasku, następnie przysypać 20 cm warstwą ziemi, ułożyć folię ochronną koloru niebieskiego i zasypać rów rodzimym gruntem. Trasę kabla oznaczyć za pomocą słupków kablowych. Układanie kabla powinno być wykonywane w sposób wykluczający jego uszkodzenie przez skręcanie, zginanie itp. a promień zginania nie może być mniejszy niż 10-cio krotna zewnętrzna średnica kabla.

Kabel ułożony w ziemi zaopatrzyć w znaczniki kablowe OKI rozmieszczone w odstępach, co 10 m, oraz przy wejściu do szafy oświetleniowej. Na kablach zastosować oznaczniki identyfikacyjne, na oznacznikach powinny znajdować się trwałe oznaczenia zawierające:

- nazwę, właściciela linii kablowej,
- relację linii kablowej,
- napięcie znamionowe,
- typ i przekrój linii kablowej,
- rok ułożenia.

Temperatura otoczenia przy układaniu kabla nie powinna być niższa niż zero stopni Celsjusza.

Istn. linie kablowe nN typu: YAKXS 4x35 mm² które krzyżują proj. drogę wewnętrzną należy zabezpieczyć w miejscu skrzyżowaniu z proj. drogą i wjazdem rurami ochronnymi dwudzielnymi RHDPEp A110 PS.

Proj. linie kablowe nN typu: YAKXS 4x35 mm² należy zabezpieczyć rurami ochronnymi sztywnymi typu: RHDPEp 110 w miejscu skrzyżowania z proj. drogą wewnętrzną.

Rury osłonowe należy zabezpieczyć przed zamulaniem stosując taśmę uszczelniającą DENSO Anticor.

Wytyczenie oraz inwentaryzacje powykonawczą linii kablowej zlecić uprawnionej jednostce wykonawstwa geodezyjnego. Układanie kabla w ziemi należy wykonać zgodnie z normami.

Istn. odcinki linii kablowych nN wyłączone z eksploatacji zostaną zdemonutowane.

Dane techniczne linii kablowych nN:

- napięcie znamionowe 0,4 kV
- kabel YAKXS 4x35 mm² – dł. trasy L=49 m
- mufa kablowa nN typu ZRM-2 – 2 kpl.
- rura ochronna sztywna RHDPEp 110 – 22 m
- rura ochronna dwudzielna RHDPEp 110 - 49 m

6. OPINIA GEOTECHNICZNA DLA POTRZEB USTALENIA GEOTECHNICZNYCH WARUNKÓW POSADOWIENIA OBIEKTU BUDOWLANEGO

Zgodnie z §3 Rozporządzeniem Ministra Transportu, Budownictwa i Gospodarki Morskiej z dnia 25 kwietnia 2012 roku w sprawie ustalenia geotechnicznych warunków posadowienia obiektów budowlanych. (Dz. U. z 2012 roku, poz. 463) zostały wykonane czynności składające się na ustalenie geotechnicznych warunków posadowienia, na których podstawie zostało określone:

- 1) Zaliczenie obiektu budowlanego do odpowiedniej kategorii geotechnicznej: ze względu na stwierdzone proste warunki gruntowo – wodne oraz charakter obiektu i jego poziom posadowienia, zakwalifikowano przedmiotową inwestycję do I kategorii geotechnicznej przy prostych warunkach gruntowych;
- 2) Zaprojektowanie odwodnień budowlanych: odwodnienia obiektu będzie realizowane za pomocą spadków poprzecznych i podłużnych drogi;
- 3) Przygotowanie oceny przydatności gruntów stosowanych w budowlach ziemnych: nie dotyczy
- 4) Zaprojektowanie ekranów uszczelniających- nie dotyczy;
- 5) Określenie nośności, przemieszczeń i ogólnej stateczności podłoża gruntowego- podłoże gruntowe jest stateczne i nie przewiduje się występowania jego przemieszczeń;
- 6) Ustaleniu wzajemnego oddziaływania obiektu budowlanego i podłoża gruntowego w różnych fazach budowy i eksploatacji, a także wzajemnego oddziaływania obiektu budowlanego z obiektami sąsiadującymi- ze względu na charakter obiektu nie dotyczy;
- 7) Ocena stateczności zboczy, skarp wykopów i nasypów: nie dotyczy, nie przewiduje się występowania jego przemieszczeń;
- 8) Wybór metody wzmocniania podłoża gruntowego i stabilizacji zboczy, skarp wykopów i nasypów- podłoże w celu wzmocnienia zostanie zastabilizowane spoiwem hydraulicznym cementowym;
- 9) Ocena wzajemnego oddziaływania wód gruntowych i obiektu budowlanego- stwierdzone wody gruntowe znajdują się poniżej projektowanego poziomu posadowienia, więc nie przewiduje się ich negatywnego oddziaływania;
- 10) Ocena stopnia zanieczyszczenia podłoża gruntowego i doboru metody oczyszczania gruntów- nie stwierdzono aby podłoże gruntowe było zanieczyszczone

Zgodnie z §4 Rozporządzeniem Ministra Transportu, Budownictwa i Gospodarki Morskiej z dnia 25 kwietnia 2012 roku w sprawie ustalenia geotechnicznych warunków posadowienia obiektów budowlanych. (Dz. U. z 2012 roku, poz. 463) ze względu na stwierdzone proste warunki gruntowo – wodne oraz charakter obiektu i jego poziom posadowienia, zakwalifikowano przedmiotową inwestycję do I kategorii geotechnicznej przy prostych warunkach gruntowych.

7. ROZWIĄZANIA MATERIAŁOWE I TECHNICZNE MAJĄCE WPŁYW NA OTOCZENIE I ŚRODOWISKO

Planowana inwestycja zostanie wykonana z materiałów wyszczególnionych w 1.1

Zastosowane materiały są nieszkodliwe dla ludzi i otoczenia. Wykonanie robót budowlanych nie spowoduje wzrostu emisji, wzrostu zużycia surowców (w tym wody), materiałów, paliw i energii powyżej 20%.

8. OŚWIADCZENIE PROJEKTANTA

Na podstawie ustawy z dnia 7 lipca 1994 r. Prawo budowlane (Dz. U. z 2023 r. poz. 682, 553, 967 .) zgodnie z art. 34 ust.3d pkt 3 oraz ust 3e oświadczam, że projekt architektoniczno-budowlany pn.:

Przebudowa drogi w Głogowie Małopolskim ul. Towarzystwa Sokoła wraz z wykonaniem odwodnienia drogi, przebudową sieci linii kablowej eN oraz przebudową sieci wodociągowej; działki nr ewid. 3061/15, 3062/2, 3075/3.

Województwo : podkarpackie

Powiat : rzeszowski

Jednostka ewidencyjna : Głogów Małopolski miasto

Nazwa obrębu : Głogów Małopolski

Numer obrębu : 0001

Identyfikator działek : 181606_4.0001

został opracowany w sposób zgodny z wymaganiami ustaw, przepisami oraz zasadami wiedzy budowlanej.

Projektant: mgr inż. Artur Tomczyk
PDK/0097/POOD/12

data: grudzień 2022

Projektant : mgr inż. Marek Kula
E-193/02

data: grudzień 2022

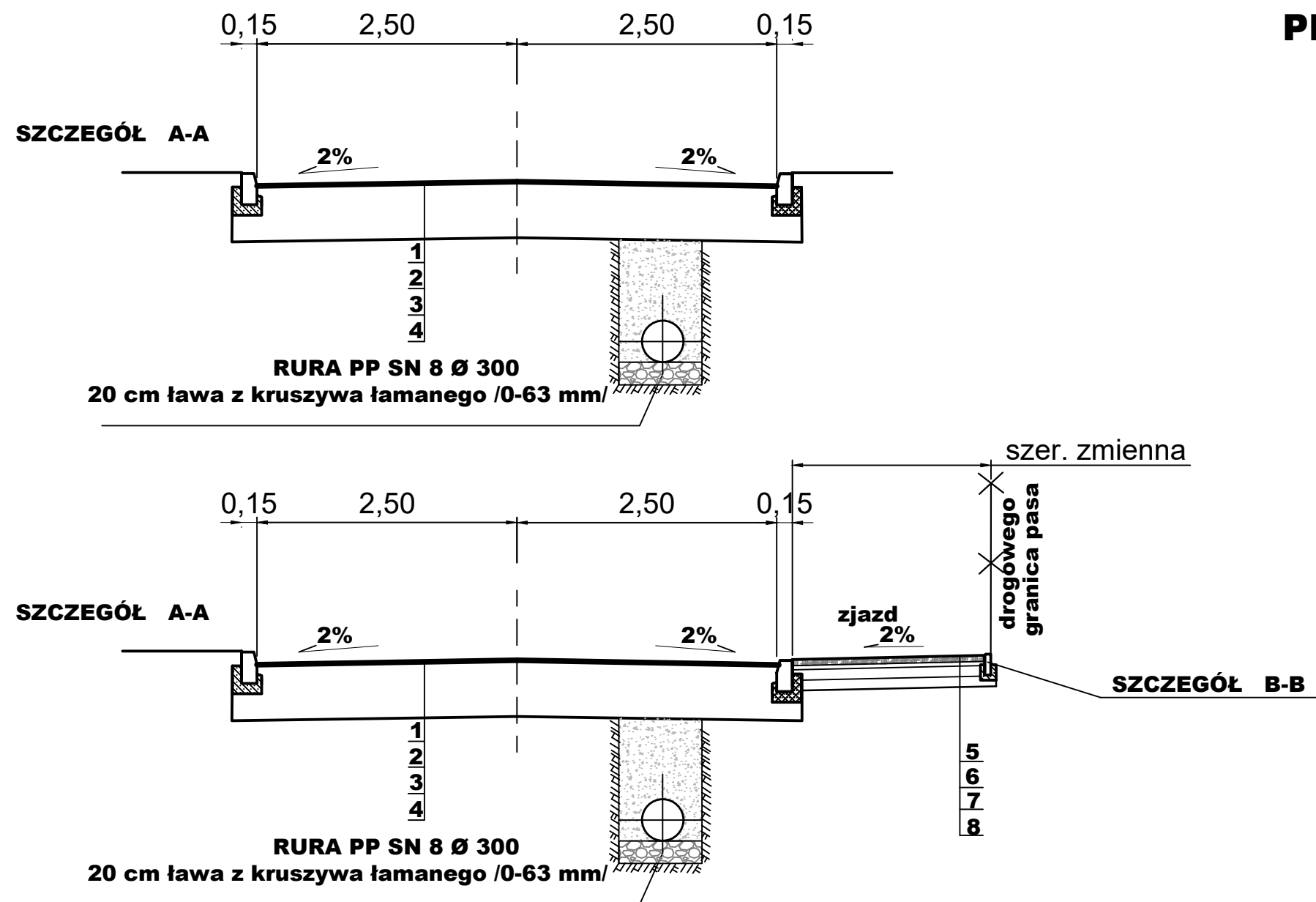
Projektant : Aneta Samborska
PDK/0086/PWOD/05

data: grudzień 2022

9. **RYSUNKI TECHNICZNE**

Powyższe rozwiązania przedstawiają rysunki techniczne:

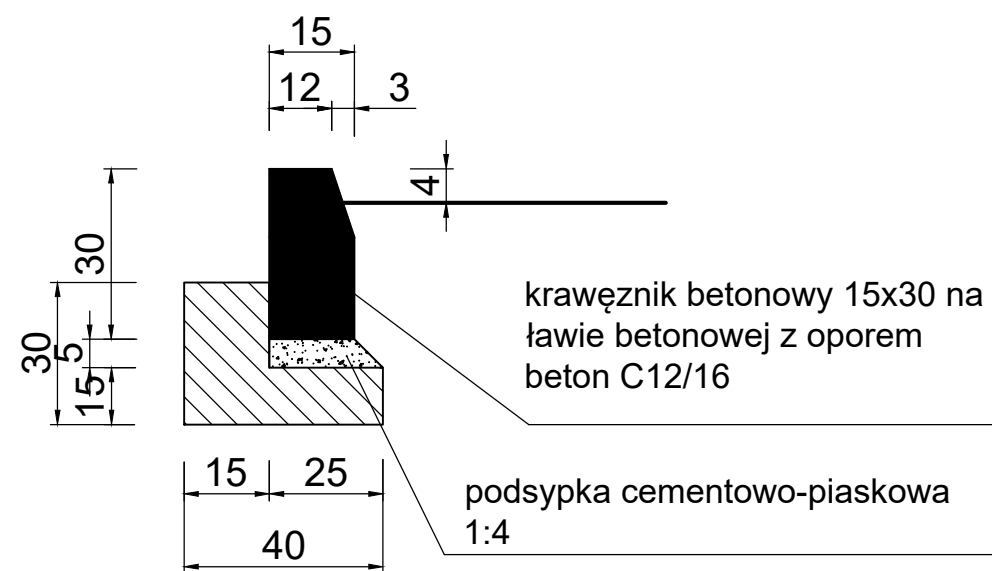
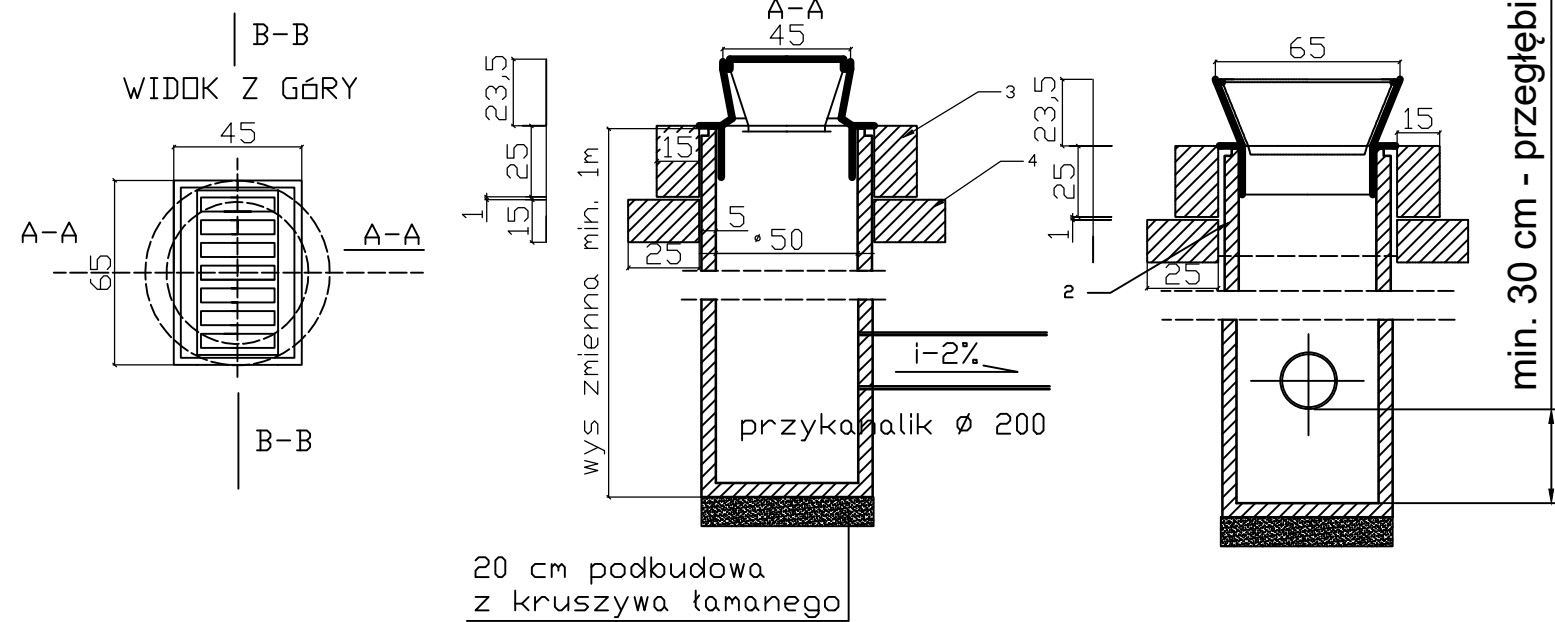
- a) Rys 3 – przekroje normalne – skala 1:100
- b) Rys 4,5 – szczegóły konstrukcyjne – skala 1:50



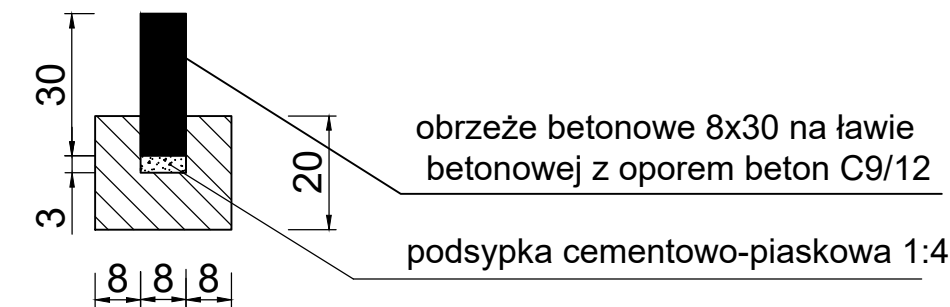
1	4cm warstwa ścieralna z betonu asfaltowego AC 11 S dla ruchu KR1
2	5 cm warstwa wiążąca z AC 16W dla ruchu KR1
3	20 cm podbudowa dolna z kruszywa łamanego /mieszanka 0-31,5mm/
4	25 cm podbudowa z kruszywa stabilizowanego cementem Rm 5 Mpa
5	8 cm kostka brukowa wibroprasowana
6	4 cm podsypka cementowo-piaskowa
7	15 cm podbudowa z kruszywa łamanego 0-31,5 mm
8	15 cm podbudowa z kruszywa stabilizowanego cementem Rm 2,5 Mpa.

INWESTOR	Gmina Głogów Małopolski Ul. Rynek 1, 36-060 Głogów Młp				
OBIEKT	Przebudowa drogi w Głogowie Małopolskim ul. Towarzystwa Sokoła wraz z wykonaniem odwodnienia drogi, przebudową sieci linii kablowej eN oraz przebudową sieci wodociągowej; działki nr ewid. 3061/15, 3062/2, 3075/3.				
FAZA OPRACOWANIA	PROJEKT BUDOWLANY				
NAZWA RYSUNKU	PRZEKROJE NORMALNE			SKALA	Nr RYS. 3
				1:50	
FUNKCJA	BRANŻA	IMIE I NAZWISKO	NUMER UPRAWNIEN	PODPIS	DATA
SPRAWDZAJĄCY	Drogi	mgr inż. Artur Tomczyk	PDK/0097/POOD/12		GRUDZIEŃ 2022
PROJEKTOWAŁ	Instal.	mgr inż. Aneta Samborska	PDK/0086/PWOS/05		GRUDZIEŃ 2022
OPRACOWAŁ	Drogi	mgr inż. Krzysztof Błaszczak			

KRATKA ŚCIEKOWA typ ciężki - KRĄG BETONOWY Z DNEM
Ø 50

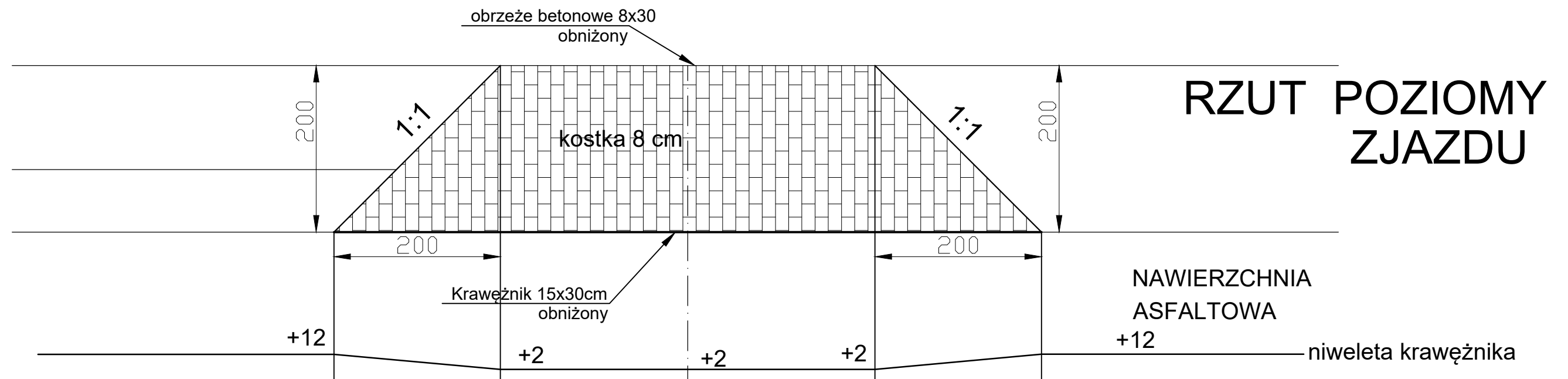


SZCZEGÓŁ A-A

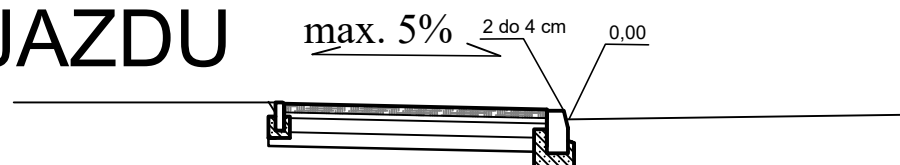


SZCZEGÓŁ B-B

INWESTOR	Gmina Głogów Małopolski Ul. Rynek 1, 36-060 Głogów Młp				
OBIEKT	Przebudowa drogi w Głogowie Małopolskim ul. Towarzystwa Sokoła wraz z wykonaniem odwodnienia drogi, przebudową sieci linii kablowej eN oraz przebudową sieci wodociągowej; działki nr ewid. 3061/15, 3062/2, 3075/3.				
FAZA OPRACOWANIA	PROJEKT BUDOWLANY				
NAZWA RYSUNKU	SZCZEGÓŁY KONSTRUKCYJNE			SKALA	Nr RYS. 4
				1:50	
FUNKCJA	BRANŻA	IMIE I NAZWISKO	NUMER UPRAWNIEN	PODPIS	DATA
SPRAWDZAJĄCY	Drogi	mgr inż. Artur Tomczyk	PDK/0097/POOD/12		GRUDZIEŃ 2022
PROJEKTOWAŁ	Instal.	mgr inż. Aneta Samborska	PDK/0086/PWOS/05		GRUDZIEŃ 2022
OPRACOWAŁ	Drogi	mgr inż. Krzysztof Błaszczak			



PRZEKRÓJ PODŁUŻNY ZJAZDU



INWESTOR	Gmina Głogów Małopolski Ul. Rynek 1, 36-060 Głogów Młp				
OBIEKT	Przebudowa drogi w Głogowie Małopolskim ul. Towarzystwa Sokoła wraz z wykonaniem odwodnienia drogi, przebudową sieci kablowej eN oraz przebudową sieci wodociągowej; działki nr ewid. 3061/15, 3062/2, 3075/3.				
FAZA OPRACOWANIA	PROJEKT BUDOWLANY				
NAZWA RYSUNKU	SZCZEGÓŁY KONSTRUKCYJNE			SKALA 1:50	Nr RYS. 5
FUNKCJA	BRANŻA	IMIE I NAZWISKO	NUMER UPRAWNIEN	PODPIS	DATA
SPRAWDZAJĄCY	Drogi	mgr inż. Artur Tomczyk	PDK/0097/POOD/12		GRUDZIEŃ 2022
PROJEKTOWAŁ	Instal.	mgr inż. Aneta Samborska	PDK/0086/PWOS/05		GRUDZIEŃ 2022
OPRACOWAŁ	Drogi	mgr inż. Krzysztof Błaszczak			

STRONA TYTUŁOWA

ZAŁĄCZNIKI **PROJEKTU BUDOWLANEGO**

Nazwa zamierzenia budowlanego:	Przebudowa drogi w Głogowie Małopolskim ul. Towarzystwa Sokoła wraz z wykonaniem odwodnienia drogi, przebudową sieci linii kablowej eN oraz przebudową sieci wodociągowej; działki nr ewid. 3061/15, 3062/2, 3075/3.				
Kategoria obiektu bud.:	XXV – drogi				
Adres obiektu budowlanego:	Województwo: podkarpackie, Powiat: Rzeszowski Miejscowość: Głogów Młp				
Działki inwestycyjne:	3061/15, 3062/2, 3075/3 Województwo : podkarpackie Powiat : rzeszowski Jednostka ewidencyjna : Głogów Małopolski miasto Nazwa obrębu : Głogów Małopolski Numer obrębu : 0001 Identyfikator działek : 181606_4.0001				
Inwestor:	Gmina Głogów Małopolski Ul. Rynek 1, 36-060 Głogów Młp.				
Lp.	Branża	Funkcja	Imię i nazwisko, Nr uprawnień	Data	Podpis
1	Drogowa (zakres drogi i place manewrowe)	Projektował	mgr inż. Artur Tomczyk PDK/0097/POOD/12	12.2022	

GŁOGÓW MŁP grudzień 2022

SPIS ZAŁĄCZNIKÓW **PROJEKTU BUDOWLANEGO**

1. Informacja dotycząca bezpieczeństwa i ochrony zdrowia - str. 3
2. Wypis z miejscowego planu zagospodarowania przestrzennego Gminy Głogów Młp. – PZ.6727.1.51.2022.TT – str. 5.
3. Warunki Eko-Głog – nr 26/w/k/2023- str. 16
4. Warunki PGE – NR PGED0152576KW23– str 18
5. Warunki PSG – nr PSGJA.ZMSZ/763B.048.1.23 – str. 19
6. Warunki Orange – nr. TTDISIKU-4091/23/RS – str. 21
7. Protokół narady koordynacyjnej nr PODGIK.430.202.2023– str. 25-26
8. Oświadczenie Inwestora o rezygnacji z budowy kanału technologicznego- str. 27

INFORMACJA DOTYCZĄCA BEZPIECZEŃSTWA I OCHRONY ZDROWIA

Nazwa zamierzenia budowlanego:	Przebudowa drogi w Głogowie Małopolskim ul. Towarzystwa Sokoła wraz z wykonaniem odwodnienia drogi, przebudową sieci linii kablowej eN oraz przebudową sieci wodociągowej; działki nr ewid. 3061/15, 3062/2, 3075/3.				
Kategoria obiektu bud.:	XXV – drogi				
Adres obiektu budowlanego:	Województwo: podkarpackie, Powiat: Rzeszowski Miejscowość: Głogów Młp.				
Działki inwestycyjne:	3061/15, 3062/2, 3075/3 Województwo : podkarpackie Powiat : rzeszowski Jednostka ewidencyjna : Głogów Małopolski miasto Nazwa obrębu : Głogów Małopolski Numer obrębu : 0001 Identyfikator działek : 181606_4.0001				
Inwestor:	Gmina Głogów Małopolski Ul. Rynek 1, 36-060 Głogów Młp.				
Lp.	Branża	Funkcja	Imię i nazwisko, Nr uprawnień	Data	Podpis
1	Drogowa (zakres drogi)	Projektował	mgr inż. Artur Tomczyk PDK/0097/POOD/12 Wietlin 112, 37-543 Laszki	12.2022	

1. Informacja dotycząca bezpieczeństwa i ochrony zdrowia ze względu na specyfikę projektowanego obiektu budowlanego uwzględnionej w planie bezpieczeństwa i ochrony zdrowia.

1.1 Zakres robót i kolejność realizacji.

Kolejność realizacji robót:

- przebudowa drogi wewnętrznej,
- wykonanie odwodnienia drogi,
- przebudowa sieci energetycznej eN,
- przebudowa sieci wodociągowej

1.2. Wykaz istniejących obiektów budowlanych i uzbrojenia.

Sieć elektroenergetyczna, kanalizacja sanitarna, sieć gazowa, wodociąg, teletechnika

1.3. Elementy zagospodarowania, które mogą stwarzać zagrożenie

bezpieczeństwa i zdrowia ludzi.

Projekt nie zawiera elementów zagospodarowania mogących stwarzać zagrożenie bezpieczeństwa i zdrowia ludzi.

1.4. Przewidywane zagrożenia występujące podczas realizacji robót budowlanych.

Przewidywane zagrożenia mogące wystąpić związane są z:

- koniecznością prowadzenia robót bez wyłączania ruchu kołowego,
- koniecznością użycia sprzętu budowlanego do wykonania robót drogowych.
- prace elektryczne

Wszelkie prace budowlane należy prowadzić po uprzednim zabezpieczeniu terenu, zgodnie z zatwierdzonym projektem organizacji ruchu na czas prowadzenia robót.

ODPIS

STAROSTA RZESZOWSKI
POWIATOWY OŚRODEK DOKUMENTACJI
GEODEZYJNEJ I KARTOGRAFICZNEJ
35-069 RZESZÓW, UL. BERNARDYŃSKA 7
TEL. 17 23 00 823

Rzeszów, dnia 2023-05-24

PROTOKÓŁ NARADY KOORDYNACYJNEJ NR PODGIK.430.202.2023.1

Opis przedmiotu narady: **PB - sieć energetyczna nN oraz kanalizacji deszczowej - zgodnie z legendą.**

Wnioskodawca: **DROG-ART F.H.U.**
ARTUR TOMCZYK
37-543 WIETLIN, WIETLIN 112

Wniosek z dnia: 2023-05-15

Data wpływu wniosku: 2023-05-15

Inwestor: **Gmina Głogów Małopolski**
36-060 GŁOGÓW MŁP., ul. Rynek 1

Obiekt położony:
gmina **GŁOGÓW MŁP. m.**, obręb **Głogów Młp. m.**

**Narada koordynacyjna przeprowadzona
za pomocą środków komunikacji elektronicznej.**

DATA ZAKOŃCZENIA NARADY KOORDYNACYJNEJ: 2023.05.24

- * Integralną częścią protokołu jest załącznik graficzny - projekt zagospodarowania terenu.
- * Usytuowanie sieci uzbrojenia terenu podlega wytyczeniu i geodezyjnej inwentaryzacji powykonawczej (przed zasypaniem) przez jednostki uprawnione do wykonywania prac geodezyjnych.
- * Istnieje obowiązek ochrony znaków geodezyjnych podczas prowadzonych prac ziemnych.
- * Przy skrzyżowaniach i zbliżeniach projektowanych sieci z istniejącym uzbrojeniem, prace ziemne wykonywać ręcznie i pod nadzorem pracownika właściciela/ użytkownika sieci.
- * Rezultat narady koordynacyjnej nie zwalniają z konieczności spełnienia wymogów zawartych w branżowych normach i warunkach technicznych.

UCZESTNICY NARADY KOORDYNACYJNEJ

Lp.	NAZWA INSTYTUCJI	IMIĘ I NAZWISKO PRZEDSTAWICIELA
1.	Starostwo Powiatowe w Rzeszowie	Andrzej Tur
2.	Starostwo Powiatowe w Rzeszowie	Jan Czech
3.	Zarząd Dróg Powiatowych w Rzeszowie	Katarzyna Kozak
4.	PZDW w Rzeszowie	Halina Jajko
5.	PSG Sp. z o.o. Zakład Gazowniczy w Jaśle	Paweł Kuźniar
6.	PGNIG SA, O/Sanok	Łukasz Porowski
7.	PGE RE-Rzeszów	Mariusz Migacz
8.	PGE RE-Leżajsk	Tomasz Szylar
9.	ST "WIST" Łąka	Tomasz Dodolak
10.	Spółdzielnia Telekomunikacyjna OST	Robert Konkol
11.	GDDKiA Rzeszów	Grzegorz Kaczor
12.	EkoGłóg Sp. z o.o.	Andrzej Bruź
13.	UM Boguchwała	Szymon Hendzel
14.	GAZ-SYSTEM Tarnów	Janusz Smutek
15.	ORANGE Polska S.A.	Robert Szczęch
16.	EKO-STRUG Sp. z o.o.	Andrzej Legięć
17.	GOKOM INFRASTRUKTURA Sp. z o.o.	Aneta Murias-Gruba
18.	PGW Wody Polskie	Marek Porębski
19.	ZGWŚ Trzebownisko	Monika Karwasz
20.	MPWiK Rzeszów	Jolanta Wałek
21.	ORSS	Martyna Grzędzicka
22.	HAWE TELEKOM Sp. z o.o.	Martyna Grzędzicka
23.	Skyware Sp. z o.o.	Bartłomiej Wydro
24.	ZUK Krasne	Ilona Mokrzycka-Skiba

Zawiadomione podmioty, które nie uczestniczyły w naradzie: ---

Stanowiska uczestników narady - uzgodniono z uwagami:

1. PSG - rozpoczęcie prac ziemnych w rejonie istniejącej sieci gazowej należy zgłosić pisemnie w Gazowni w Rzeszowie z min. 7-dniowym wyprzedzeniem.
2. ORANGE Polska S.A. - opiniujemy projekt na następujących warunkach:
Wykonać zalecenia zawarte w piśmie TTDSIKU-4091/23/JP z dnia 10.03.2023r; projekt budowlano wykonawczy sieci telekomunikacyjnej uzgodnić branżowo w Orange Polska.
W miejscach zbliżeń i skrzyżowań z istniejącymi urządzeniami Orange Polska zachować normatywne odległości zgodnie z obowiązującym Rozporządzeniem Ministra Infrastruktury D.U. nr 219 z 2005 poz. 1864 oraz normą zakładową ZN-15/OPL-004.
W miejscach skrzyżowań i zbliżeń z urządzeniami telekomunikacyjnymi prace prowadzić ręcznie z zachowaniem szczególnej ostrożności zgodnie z obowiązującymi normami i przepisami techniczno-budowlanymi pod nadzorem właścicielskim przedstawiciela OPL.
Przed planowanym rozpoczęciem robót należy wystąpić z wnioskiem o realizację nadzoru właścicielskiego wg zasad pracy na infrastrukturze OPL podanych na stronie internetowej www.orange.pl/wniosek nadzor
Każde wejście na infrastrukturę własności OPL bez złożonego wniosku o nadzór właścicielski, będzie traktowane jako nielegalne i zgłaszane do organów ścigania oraz Państwowego Inspektora Nadzoru Budowlanego z wszelkimi tego konsekwencjami.
W przypadku nie zastosowania się do w/w uwag całość kosztów związanych z usunięciem ewentualnych awarii oraz zabezpieczeniem istniejących urządzeń telekomunikacyjnych poniesie Inwestor (Wykonawca).

Stanowiska pozostałych uczestników narady: "brak uwag", "nie dotyczy"

Z up. STAROSTY

mgr inż. Przemysław Rejman
Kierownik Zespołu
Obsługi Powiatowej Bazy GESUT

przewodniczący narady koordynacyjnej