



Gliwice, dnia 19 kwietnia 2023 r.

Nr postępowania 41-PN-23**Wyjaśnienia i zmiana treści SWZ**

Zamawiający, działając na podstawie art. 135 ust. 2 i art. 137 ust. 1 ustawy z dnia 11 września 2019 r. - Prawo zamówień publicznych (tekst jedn.: Dz. U. z 2022 r., poz. 1710 z późn. zm.) – dalej: ustawa Pzp, udziela poniższych wyjaśnień treści Specyfikacji Warunków Zamówienia w postępowaniu o udzielenie zamówienia prowadzonym w trybie przetargu nieograniczonego, którego przedmiotem jest: **Dostawa infrastruktury informatycznej i oprogramowania w celu uruchomienia eUsług wraz z usługą wdrożenia dla realizowanego projektu „Podniesienie jakości usług medycznych dzięki wykorzystaniu nowoczesnych technologii informacyjno – komunikacyjnych w Szpitalu Miejskim nr 4 w Gliwicach Sp.z o.o.”**

Pytanie 1

Dotyczy: Załącznika nr 3.13 do SWZ - Opis przedmiotu zamówienia

„Wykonawca zobowiązany jest zapewnić należytą, bezproblemową integrację oraz współpracę systemu SOD z systemami posiadanymi przez Zamawiającego tj. system AMMS i Infomedica w części szarej, System SOD ma należycie współpracować z modułami: finanse, księgowość, kadry, płace, budżetowanie jednostek, środki trwałe, o ile wskazane systemy posiadają taką możliwość”.

W związku ze wskazanym wymaganiem, prosimy o potwierdzenie interpretacji Wykonawcy, że rolą Wykonawcy jest umożliwienie integracji wdrażanego Systemu Obiegu Dokumentów (SOD) z systemami posiadanymi przez Zamawiającego poprzez udostępnienie API.

Odpowiedź:

Zamawiający potwierdza że integracja z systemami może zostać osiągnięta przez udostępnienie API, o ile wskazane systemy posiadają taką możliwość. Zostanie to doprecyzowane na etapie wdrożenia, zgodnie z zapisami Załącznika nr 10.13 do SWZ §4 pkt 2, ponieważ Zamawiający nie zawęży konkurencyjności oferowanych rozwiązań do konkretnej technologii integracji.

Pytanie 2

dotyczy: Załącznika nr 3.13 do SWZ - Opis przedmiotu zamówienia, Moduł Zadań

Czy Zamawiający potwierdza, że czynności możliwe do wykonania w module zadań dotyczą obsługiwanej korespondencji, a Zamawiający nie zakłada dostarczenie odrębnego modułu zadań?

Odpowiedź:

Zamawiający potwierdza, że czynności możliwe do wykonania w module zadań dotyczą obsługiwanej korespondencji, a Zamawiający nie zakłada dostarczenie odrębnego modułu zadań.

Pytanie 3

dotyczy: Załącznika nr 3.13 do SWZ - Opis przedmiotu zamówienia

Czy Zamawiający potwierdza, że edytor formularzy (edytory dokumentów, szablony) pkt 1.1 dotyczy możliwości budowania formularzy do osadzenia na ePUAP ?

Odpowiedź:

dotyczy: Załącznika nr 3.13 do SWZ - Opis przedmiotu zamówienia

rozdział 1.1.4. Edytory dokumentów oraz rejestrów, ppkt 1.1

Zamawiający potwierdza, że edytor formularzy (edytory dokumentów, szablony) pkt 1.1 dotyczy możliwości budowania formularzy do osadzenia ich na ePUAP.

Pytanie 4

Czy Zamawiający potwierdza, że wskazany w załączniku nr. 3.10 do SWZ protokół z przeprowadzenia wizji lokalnej należy dołączyć do oferty?

Odpowiedź:

Zgodnie z rozdziałem XXI ust. 11 SWZ Zamawiający nie przewiduje przeprowadzenia przez Wykonawcę wizji lokalnej.

Zamawiający modyfikuje zapis wskazany w załączniku nr. 3.10 do SWZ na stronie 3, w ten sposób, że treść „Wykonanie analizy przedwdrożeniowej, której celem jest weryfikacja założeń Zamawiającego. Przeprowadzona wizja lokalna powinna być potwierdzona protokołem, którego kopię należy dołączyć do oferty” zastępuje się treścią „Wykonanie analizy przedwdrożeniowej, której celem jest weryfikacja założeń Zamawiającego.”

Pytanie 5

Czy Zamawiający potwierdza, że wskazany w załączniku nr. 3.10 do SWZ certyfikat ISO 9001 dla automatu biletowego należy dołączyć do oferty?

Odpowiedź:

Zamawiający nie wymaga dołączenia certyfikatów do oferty.

Pytanie 6

Dotyczy OPZ – system Telemonitoringu

Czy zamawiający zezwoli na używanie innych protokołów komunikacyjnych z systemami dziedzinowymi i zewnętrznymi niż HL7 jeśli systemy dziedzinowe i zewnętrzne wspierają taki sposób komunikacji?

Odpowiedź:

Zamawiający zezwoli na używanie innych protokołów komunikacyjnych z systemami dziedzinowymi i zewnętrznymi niż HL7 jeśli systemy dziedzinowe i zewnętrzne wspierają taki sposób komunikacji.

Pytanie 7

Dotyczy OPZ – system Telemonitoringu

Wyspecyfikowany przez zamawiającego system będzie rozwiązaniem między innymi dla pacjentów będących w trakcie opieki ambulatoryjnej lub będącym pod kontrolą poradni szpitala. Najlepszą praktyką zastosowania tego typu rozwiązania w środowisku szpitalnym jest możliwość wprowadzania danych pacjenta z opasek identyfikacyjnych zawierających referencję do danych pacjenta możliwą do odczytania za pomocą czytnika kodów.

Elementy systemu wymagane do realizacji pomiarów przy pacjencie powinny być zestawem mobilnym.

Bazując na naszej najlepszej wiedzy i doświadczeniu zwracamy się z uprzejmą prośbą o dodanie następujących wymagań dla systemu telemonitoringu:

- a) System zostanie zintegrowany z systemem zewnętrznym umożliwiającym pozyskanie danych pacjenta (PESEL, Imię, Nazwisko) na podstawie kodu odczytanego z opaski za pomocą zintegrowanego czytnika, o ile systemy zewnętrzne udostępniają oczekiwane informacje niezależnie system umożliwia ręczne wprowadzenie powyższych danych.*
- b) Rozwiązanie musi być dostarczone łącznie z 5 zestawami czytników kodów z opasek pacjentów. Czytniki kodów posiadają dotykowe wyświetlacze, wbudowany akumulator, ładowarkę i system operacyjny. Czytniki są w wersji przeznaczonej przez producenta dla rynku ochrony zdrowia.*
- c) Rozwiązanie musi zostać dostarczone wraz z 2 drukarkami opasek pacjentów kompatybilnymi z systemem Asseco AMMS. Drukarki zostaną dostarczone z zapasem minimum 1000 pustych opasek na nadgarstek przeznaczonych do nadruku.*
- d) Monitory powinny posiadać zasilanie bateryjne, ładowarkę, certyfikat CE, bezprzewodowe połączenie z siecią WiFi za pomocą którego wysyłane są pomiary. Zestaw monitorów i czytników umożliwia pracę na zasilaniu bateryjnym minimum 1h.*
- e) Personel wykonujący pomiary otrzyma informację zwrotną o prawidłowości odczytania danych pacjenta z opaski oraz prawidłowości wykonanych pomiarów na ekranie czytnika za pomocą sieci WIFI.*

Odpowiedź:

Zamawiający zmienia zapisy Załącznika 3.15 OPZ Telemonitoring: 1.Opis asortymentowy w ten sposób, że po wierszu 6, a przed dotychczasowym wierszem 7 dodaje następujące wiersze:

7. System zostanie zintegrowany z systemem zewnętrznym umożliwiającym pozyskanie danych pacjenta (PESEL, Imię, Nazwisko) na podstawie kodu odczytanego z opaski za pomocą zintegrowanego czytnika, o ile systemy zewnętrzne udostępniają oczekiwane informacje niezależnie system umożliwia ręczne wprowadzenie powyższych danych.
8. Rozwiązanie musi być dostarczone łącznie z 5 zestawami czytników kodów z opasek pacjentów. Czytniki kodów posiadają dotykowe wyświetlacze, wbudowany akumulator, ładowarkę i system operacyjny. Czytniki są w wersji przeznaczonej przez producenta dla rynku ochrony zdrowia.
9. Rozwiązanie musi zostać dostarczone wraz z 2 drukarkami opasek pacjentów kompatybilnymi z systemem Asseco AMMS. Drukarki zostaną dostarczone z zapasem minimum 1000 pustych opasek na nadgarstek przeznaczonych do nadruku.
10. Monitory powinny posiadać zasilanie bateryjne, ładowarkę, certyfikat CE, bezprzewodowe połączenie z siecią WiFi za pomocą którego wysyłane są pomiary. Zestaw monitorów i czytników umożliwia pracę na zasilaniu bateryjnym minimum 1h.
11. Personel wykonujący pomiary otrzyma informację zwrotną o prawidłowości odczytania danych pacjenta z opaski oraz prawidłowości wykonanych pomiarów na ekranie czytnika za pomocą sieci WIFI.

Dotychczasowe wiersze 7, 8 i 9 otrzymują odpowiednio numery 12, 13 i 14

Pytanie 8

Dotyczy OPZ – system Telemonitoringu

Czy zamawiający dopuści zmianę brzmienia punktu 8 OPZ, sekcja „wymagania ogólne” dla systemu telemonitoringu na: Wyniki pomiarów NIBP, SpO2, TEMP będą dostępne w raportach zbiorczych przez interfejs www. z możliwością filtrowania po przedziale: data i czas pomiaru od, data i czas pomiaru do, predefiniowanych odcinkach czasu np. “ostatnie trzy godziny” oraz nr monitora. Wyniki nie będą zawierały duplikatów pojedynczych pomiarów dla pacjentów, czyli dla jednego zdarzenia odczytania pomiarów wynik będzie średnim wynikiem z ustabilizowanego pomiaru danego typu lub potwierdzonym przez użytkownika na dotykowym ekranie czytnika kodów.

Odpowiedź:

Zamawiający dopuści zmianę zapisów OPZ na „Wyniki pomiarów NIBP, SpO2, TEMP będą dostępne w raportach zbiorczych przez interfejs www. z możliwością filtrowania po przedziale: data i czas pomiaru od, data i czas pomiaru do, predefiniowanych odcinkach czasu np. “ostatnie trzy godziny” oraz nr monitora. Wyniki nie będą zawierały duplikatów pojedynczych pomiarów dla pacjentów, czyli dla jednego zdarzenia odczytania pomiarów wynik będzie średnim wynikiem z ustabilizowanego pomiaru danego typu lub potwierdzonym przez użytkownika na dotykowym ekranie czytnika kodów” Zamawiający zmienia zapis Załącznika 3.15 OPZ Telemonitoring 1.Opis asortymentowy dotychczasowego wiersza 8, który zgodnie z odpowiedzią na pytanie 7 otrzymał nr 13 na:

„Wyniki pomiarów NIBP, SpO2, TEMP będą dostępne w raportach zbiorczych przez interfejs www. z możliwością filtrowania po przedziale: data i czas pomiaru od, data i czas pomiaru do, predefiniowanych odcinkach czasu np. “ostatnie trzy godziny” oraz nr monitora. Wyniki nie będą zawierały duplikatów pojedynczych pomiarów dla pacjentów, czyli dla jednego zdarzenia odczytania pomiarów wynik będzie średnim wynikiem z ustabilizowanego pomiaru danego typu lub potwierdzonym przez użytkownika na dotykowym ekranie czytnika kodów.”

Pytanie 9

Zwracamy się z prośbą o wyjaśnienie treści Specyfikacji Istotnych Warunków Zamówienia do postępowania na „Dostawa i wdrożenie oprogramowania niezbędnego do uruchomienia e-usług” w ramach projektu pn. „Podniesienie jakości usług medycznych dzięki wykorzystaniu nowoczesnych technologii informacyjno-komunikacyjnych w Szpitalu Miejskim nr 4 w Gliwicach Sp.z o.o.” (CZĘŚĆ nr 8)

Zamawiający wymaga aby jednym z kanałów przesyłania informacji był kanał SMS. Jako że rozwiązanie tego typu jest dostarczane przez podmioty zewnętrzne, płatne i rozliczane wg. „zużycia”, Wykonawca nie ma wiedzy ile Zamawiający będzie miesięcznie wysyłał takich wiadomości, tym samym Wykonawca nie jest w stanie oszacować kwoty jaka należy przeznaczyć na tego typu wiadomości. Mając na uwadze powyższe prosimy o potwierdzenie, iż zamawiający posiada komercyjną bramkę SMS lub planuje takową zakupić i utrzymywać.

Odpowiedź:

Zamawiający potwierdza iż planuje zakupić i utrzymywać komercyjną bramkę SMS.

Pytanie 10

Dotyczy: Załącznik nr 3.13 do SWZ- Opis przedmiotu zamówienia

W OPZ Zamawiający wymaga integracji AMMS i Infomedica w części szarej.

„System SOD ma należycie współpracować z modułami: finanse, księgowość, kadry, płace, budżetowanie jednostek, środki trwałe, o ile wskazane systemy posiadają taką możliwość.”

Zapis jest nieprecyzyjny przede wszystkim w kontekście zakresu wspomnianej integracji, co uniemożliwia właściwą interpretację i oszacowanie kosztów integracji.

Prosimy o usunięcie zapisu dotyczącego integracji lub doprecyzowanie zakresu celem realnego oszacowania kosztów integracji.

Odpowiedź:

System Obiegu Dokumentów ma umożliwić obieg faktur kosztowych. Faktury mają być pobierane z KsEF. Integracja ma zautomatyzować ten proces. Proces biznesowy zostanie ustalony na etapie analizy przedwdrożeniowej.

Pytanie 11

Dotyczy: Załącznik nr 3.13 do SWZ- Opis przedmiotu zamówienia - Zakres wsparcia powdrożeniowego

Zamawiający w ramach OPZ wymaga:

„j) - wykorzystanie wskazanego budżetu wymaga formy pisemnej.”

Prosimy o doprecyzowanie co Zamawiający rozumie pod pojęciem "usługi ograniczonego rozwoju" i 80 roboczogodzin w tym zakresie.

Odpowiedź:

Zamawiający wymaga zabudżetowania w oferowanej cenie 80 roboczogodzin na prace związane z dostosowaniem systemu do indywidualnych potrzeb Zamawiającego niemożliwych do przewidzenia na etapie pisania wymagań a będących np. następstwem zmian organizacyjnych, restrukturyzacji, zmian właścicielskich, nowych potrzeb itp. Każdorazowe wykorzystanie roboczogodzin będzie następowało po uzgodnieniu zakresu i terminu realizacji z wyceną w roboczogodzinach i wymagała obustronnej akceptacji na piśmie. Budżet ten nie dotyczy prac wdrożeniowych systemu do momentu podpisania protokołu odbioru.

Pytanie 12

Dotyczy: Załącznik nr 3.13 do SWZ- Opis przedmiotu zamówienia

Zamawiający używa akronimów w ramach opisu przedmiotu zamówienia w odniesieniu do systemu w postaci "SOD, ZSZ".

Prosimy o informację, czy za każdym razem, kiedy mowa o wspomnianych skrótach, Zamawiający ma na myśli Elektroniczny System Obiegu Dokumentów, będący przedmiotem zamówienia?

Odpowiedź:

Zamawiający modyfikuje treść Załącznika nr 3.13 poprzez ujednolicenie zapisów akronimów – obecnie występuje tylko SOD - System Obiegu Dokumentów - będący przedmiotem zamówienia.

Pytanie 13

Dotyczy: Załącznik nr 3.13 do SWZ- Opis przedmiotu zamówienia

W OPZ, Zamawiający wymaga wdrożenia modułu "Archiwum".

Prosimy o wyjaśnienie i doprecyzowanie jakiej funkcjonalności Zamawiający dokładnie oczekuje pod pojęciem "Archiwum". Czy tylko repozytorium dokumentów archiwalnych, czy bardziej rozbudowanego modułu archiwum zakładowego umożliwiającego archiwizowanie zgodnie z JRWA, Składy chronologiczne itp.

Odpowiedź:

Zgodnie z zapisem OPZ 1.13 : Aplikacja pełni rolę archiwum zakładowego dla dokumentacji gromadzonej i ewidencjonowanej. Pozostałe wymagania są opisane w rozdziale 1.1.3 Archiwum.

Pytanie 14

Dotyczy: Załącznik nr 3.13 do SWZ- Opis przedmiotu zamówienia - 1.1 Wymagania dla obszaru elektronicznego obiegu dokumentów, pkt. 1.1a i 1.1b

Prosimy o wyjaśnienie i doprecyzowanie zapisów z OPZ odnoszących się do dokumentacji przychodzącej:

a) przychodzącej pocztą elektroniczną na dowolny adres e-mail urzędu, komórki organizacyjnej, bądź pracownika

b) złożonej w postaci plików elektronicznych na nośnikach cyfrowych (system teleinformatyczny umożliwia wystawienie UPO w wersji elektronicznej lub przygotowanie potwierdzenia do wydruku wersji papierowej)

Co Zamawiający rozumie przez ""urząd"" oraz przyjmowanie korespondencji przychodzącej do pracownika? Czy chodzi o dowolny e-mail pracownika? Jest to praktyka niezgodna z idea

elektronicznego dokumentów. Sugerujemy wykreślenie tego zapisu. Prosimy o wyjaśnienie kwestii zawartych w p. b) - jakiej dokładnie funkcjonalności Zamawiający tutaj oczekuje?

Odpowiedź:

Zamawiający modyfikuje treść Załącznika nr 3.13, poprzez ujednoczenie zapisów dotyczących korespondencji przychodzącej do Szpitala, traktowanego jako „urząd” czyli jednostka w strukturach samorządu terytorialnego, wystawiający np. zgodnie z prawem UPO – Urzędowe Poświadczenia Odbioru.

Zamawiający oczekuje możliwości ewidencji dowolnej dostarczonej do Szpitala korespondencji (np. na nośniku cyfrowym) i zaewidencjonowania jej w SOD.

Zamawiający modyfikuje treść Załącznika nr 3.13, ust. 1.1 Wymagania dla obszaru elektronicznego obiegu dokumentów, wiersz 1.1 lit. a) poprzez usunięcie zapisu “bądź pracownika”.

Pytanie 15

Dotyczy: Załącznik nr 3.13 do SWZ- Opis przedmiotu zamówienia - 1.1 Wymagania dla obszaru elektronicznego obiegu dokumentów, pkt. 1.3a

W p. 1.3 OPZ Zamawiający wymaga:

"Moduł do skanowania dokumentów musi umożliwiać minimum:

a) skanowanie czarno-białe lub w kolorze oraz redukcję kolorów do odcieni szarości i czarno-białego".

Zwracamy uwagę, że to jest zadanie skanera, a nie systemu obiegu dokumentów i to właśnie na skanerze ustawia się kolor lub monochrom, system powinien pobierać gotowy skan. Prosimy o wyjaśnienie jakie jest oczekiwanie Zamawiającego w tym zakresie.

Odpowiedź:

Zamawiający oczekuje możliwości uruchomienia skanowania bezpośrednio z aplikacji SOD, bez wychodzenia z systemu SOD oraz pełnej funkcjonalności takiego modułu opisanej w 1.3.

Pytanie 16

Dotyczy: Załącznik nr 3.13 do SWZ- Opis przedmiotu zamówienia - 1.1 Wymagania dla obszaru elektronicznego obiegu dokumentów, pkt. 1.3d i 1.3 e

d) usuwanie dowolnej strony w zeskanowanym wielostronicowym dokumencie .

e) dodawanie nowych stron skanu dokumentu pomiędzy istniejące strony skanu

W OPZ Zamawiający wymaga funkcjonalności posiadanej przez standardowe edytory PDF. Są to ustawienia każdego skanera i zwykle ustawia się te parametry z poziomu skanera. Prosimy o wykreślenie wymagania.

Odpowiedź:

Zamawiający oczekuje możliwości uruchomienia skanowania bezpośrednio z aplikacji SOD, bez wychodzenia z systemu SOD oraz pełnej funkcjonalności takiego modułu opisanej w 1.3.

Pytanie 17

Dotyczy: Załącznik nr 3.13 do SWZ- Opis przedmiotu zamówienia - 1.1 Wymagania dla obszaru elektronicznego obiegu dokumentów, pkt. 1.6

Zamawiający wymaga w OPZ aby aplikacja posiadała tryb szybkiej rejestracji przychodzących pism. Przez szybką rejestrację należy rozumieć rejestrację ograniczoną tylko do nadania kolejnego identyfikatora dokumentu, numeru wpływu, określenia daty, a także wygenerowanie potwierdzenia zawierającej informacje o złożonym dokumencie .

Czy Zamawiający dopuszcza, aby wspomniana rejestracja była możliwa również ze wskazaniem osoby/działu odpowiedzialnego za dane pismo?

Odpowiedź:

Zamawiający zawarł w OPZ wymagania minimalne. Zamawiający dopuści system umożliwiający również szybką rejestrację ze wskazaniem osoby/działu odpowiedzialnego za dane pismo brak posiadania tych informacji przy szybkiej rejestracji nie może przerwać procesu rejestracji.

Pytanie 18

Dotyczy: Załącznik nr 3.13 do SWZ- Opis przedmiotu zamówienia - 1.1 Wymagania dla obszaru elektronicznego obiegu dokumentów, pkt. 1.11

„Aplikacja umożliwia autouzupełnianie metadanych z zarejestrowanej przesyłki, dokumentu, sprawy. Z poziomu aplikacji musi być możliwość podglądu wszystkich metadanych w formie raportu dla przesyłki, sprawy, itp.”

Prosimy o rozwinięcie i uszczegółowienie tego wymagania. Jakie dane mają być uzupełniane automatycznie?

Odpowiedź:

Jeśli w procesie rejestracji danej przesyłki/sprawy uzupełnione zostały metadane to w module administracyjnym mają one mieć swoją reprezentację i ma być możliwość stworzenia raportu z podglądem metadanych.

Pytanie 19

Dotyczy: Załącznik nr 3.13 do SWZ- Opis przedmiotu zamówienia - 1.1 Wymagania dla obszaru elektronicznego obiegu dokumentów, pkt. 1.18

„Aplikacja umożliwia przyporządkowywanie przesyłkom wpływającym minimum zakresu metadanych zgodnie z Instrukcją Kancelaryjną”

Prosimy o precyzyjne określenie jakie dokładnie metadane mają być zbierane.

Odpowiedź:

Przykładowe Metadane które mogą być zbierane (lista do doprecyzowania przy wdrożeniu):

Oznaczenie nadawcy przesyłki, w tym:

- nazwa nadawcy niebędącego osobą fizyczną
- nazwisko i imiona osoby fizycznej (odpowiedniki cech informacyjnych wymienionych w przepisach wydanych na podstawie art. 18 ustawy z dnia 17 lutego 2005 r. o informatyzacji działalności podmiotów realizujących zadania publiczne)

Adres nadawcy, o którym mowa w pkt 1, w tym:

- kod pocztowy
- miejscowość (odpowiedniki cechy informacyjnej wymienionej w przepisach wydanych na podstawie art. 18 ustawy z dnia 17 lutego 2005 r. o informatyzacji działalności podmiotów realizujących zadania publiczne)
- ulica (odpowiedniki cechy informacyjnej wymienionej w przepisach wydanych na podstawie art. 18 ustawy z dnia 17 lutego 2005 r. o informatyzacji działalności podmiotów realizujących zadania publiczne)
- budynek (odpowiedniki cechy informacyjnej wymienionej w przepisach wydanych na podstawie art. 18 ustawy z dnia 17 lutego 2005 r. o informatyzacji działalności podmiotów realizujących zadania publiczne)
- lokal (odpowiedniki cechy informacyjnej wymienionej w przepisach wydanych na podstawie art. 18 ustawy z dnia 17 lutego 2005 r. o informatyzacji działalności podmiotów realizujących zadania publiczne)
- skrytka pocztowa (nr skrytki w urzędzie pocztowym)
- kraj

- e-mail (adres poczty elektronicznej)

Data widniejąca na piśmie

Data nadania przesyłki

Data wpływu przesyłki

Data i czas wykonania rejestracji dokumentu w systemie (zapisywana automatycznie)

Oznaczenie rodzaju dokumentu na podstawie zdefiniowanego i zatwierdzonego słownika rodzajów dokumentów (na przykład pismo, faktura, wniosek, skarga, nota księgowa, umowa, opinia, notatka itd.)

Nadany automatycznie unikatowy w całym systemie identyfikator dokumentu.

Tytuł - zwięzłe określenie odnoszące się do treści dokumentu (faktura za wywóz nieczystości)

Dostęp - określenie dostępu

Liczba załączników

Format

Uwagi - dodatkowe informacje dotyczące rejestrowanej przesyłki wpływającej (na przykład skan tylko 1 strona - razem ponad 500 stron, załącznik - kalendarz w formacie większym niż A3, załączona płyta CD zapisane 500 MB, załączony film na płycie DVD)

Typ (wg Dublin Core Metadata Initiative. Type Vocabulary)

<http://dublincore.org/documents/dcmi-type-vocabulary/>

zgodnie z przepisami wynikającymi z art. 5 ust. 2a ustawy z dnia 14 lipca 1983 r. o narodowym zasobie archiwalnym i archiwach

Sposób dostarczenia na podstawie zdefiniowanego i zatwierdzonego słownika (na przykład list zwykły, list polecony, gонец, poczta elektroniczna, elektroniczna skrzynka podawcza itd.)

Znak nadany przesyłce przez nadawcę

Pytanie 20

Dotyczy: Załącznik nr 3.13 do SWZ- Opis przedmiotu zamówienia - 1.1 Wymagania dla obszaru elektronicznego obiegu dokumentów, pkt. 1.29

„Aplikacja umożliwia wielopoziomą dekretację w zależności od nadanych uprawnień.”

Prosimy o wyjaśnienie co Zamawiający rozumie przez pojęcie „wielopoziomowości”

Odpowiedź:

Wielopoziomowość oznacza wielokrotną możliwość dekretacji pisma, np.: Pracownik, który otrzyma zadekretowany dokument może otworzyć i realizować sprawę dotyczącą tego dokumentu (lub w zależności od posiadanych uprawnień zadekretować ten dokument innemu pracownikowi).

Pytanie 21

Dotyczy: Załącznik nr 3.13 do SWZ- Opis przedmiotu zamówienia - 1.1 Wymagania dla obszaru elektronicznego obiegu dokumentów, pkt. 2.22

„Aplikacja umożliwia użytkownikom akceptację dokumentów, w szczególności poprzez podpisywanie dokumentu elektronicznego odpowiednim podpisem elektronicznym.”

Ile podpisów ma obsługiwać aplikacja i jakich dostawców?

Odpowiedź:

Aplikacja musi umożliwiać podpisywanie dokumentów podpisem z wykorzystaniem certyfikatu kwalifikowanego wystawionego przez podmiot znajdujący się na liście kwalifikowanych dostawców usług zaufania Narodowego Centrum Certyfikacji.

Pytanie 22

Dotyczy: Załącznik nr 3.13 do SWZ- Opis przedmiotu zamówienia - 1.1 Wymagania dla obszaru elektronicznego obiegu dokumentów, pkt. 3.26

„Aplikacja umożliwiła uprawnionym użytkownikom przeglądanie statystyk dotyczących obiegu dokumentów i prowadzonych spraw we własnej komórce i komórkach podległych.” Prosimy o szczegółowe doprecyzowanie o jakie statystyki chodzi.

Odpowiedź:

Chodzi o statystyki związane z terminowością realizacji spraw.

Do zdefiniowania na etapie wdrożenia, zakres minimalny to:

- kiedy rozpoczęto pracę nad dokumentem,
- kiedy przechodził na kolejne etapy
- kto na danym etapie zajmował się dokumentem
- statusy realizacji sprawy
- statusy dokumentów.

Pytanie 23

Dotyczy: Załącznik nr 3.13 do SWZ- Opis przedmiotu zamówienia - 1.1.2.Platforma i Moduł Administracyjny (użytkownicy, grupy, uprawnienia, rejestr pracowników, słowniki), pkt. 1.14 Prosimy o wyjaśnienie co Zamawiający rozumie przez zapis w Wymaganiach Administracyjnych, p. 1.14 - określony przez „wyświetlenie formularza” oraz „łączenie obiektów.”

Odpowiedź:

Zamawiający w punkcie 1.14 wskazał minimalne właściwości modułu służącego do modelowania pracą (workflow). Funkcjonalności -„wyświetlenie formularza” oraz „łączenie obiektów.” to funkcjonalności edytora służącego do modelowania pracą „workflow”.

Pytanie 24

Dotyczy: Załącznik nr 3.13 do SWZ- Opis przedmiotu zamówienia - 1.1.3. Archiwum, pkt. 1.1 „Czynności związane z obsługą archiwum powinny pozwalać na pełne udokumentowanie przeprowadzonych czynności. Wszelkie generowane spisy dokumentów oraz zawartość paczki archiwalnej powinny być zgodne z obowiązującym formatem wymiany danych udostępnionym przez Naczelną Dyрекcję Archiwów Państwowych” Czy w ramach modułu Archiwum, Zamawiający wymaga integracji z systemem Archiwum Narodowego? Co Zamawiający rozumie przez zapis "format wymiany danych udostępnionym przez Naczelną Dyрекcję Archiwów Państwowych”?

Odpowiedź:

Zamawiający nie wymaga integracji z systemem Archiwum Narodowego, system ma posiadać taką możliwość.

Pytanie 25

Dotyczy: Załącznik nr 3.13 do SWZ- Opis przedmiotu zamówienia - 1.2.Wymagania ogólne oraz integracyjne, pkt. 1.18 „Aplikacja udostępnia możliwość przesyłania informacji zwrotnej dotyczącej danej sprawy w postaci publikacji statusu sprawy automatycznie generowanego w SOD na każdym etapie procesu rozpatrywanej sprawy.” W jakiej formie i do kogo te informacje mają być wysyłane? Czy tu chodzi o załączniki czy o sprawy?

Odpowiedź:

Informacje dotyczące statusu sprawy mają być wysyłane w formie e-maila do pracownika.

Pytanie 26

Czy Zamawiający wyrazi zgodę na skrócenie terminu płatności do 30 dni?

Odpowiedź:

Zamawiający wyjaśnia, że nie wyraża zgody na skrócenie terminu płatności do 30 dni.

Pytanie 27

Czy Zamawiający wyrazi zgodę na odbiór częściowy i płatność etapową?

Odpowiedź:

Zamawiający nie wyraża zgody na odbiór częściowy i płatność etapową.

Pytanie 28

Czy Zamawiający dopuszcza zmianę treści punktu 1 w tabeli Ogólne wymagania funkcjonalne (punkt 3 podpunkt b) w Załączniku 3.11 do SWZ) na:

“Możliwość uruchomienia aplikacji Systemu (w tym zgrywania danych) na dowolnym komputerze z systemem operacyjnym Windows 10 lub wyższym, wersje 64-bitowe.”?

Odpowiedź:

Zamawiający dopuszcza zmianę treści punktu 1 w tabeli Ogólne wymagania funkcjonalne (punkt 3 podpunkt b) w Załączniku 3.11 do SWZ) na:

“Możliwość uruchomienia aplikacji Systemu (w tym zgrywania danych) na dowolnym komputerze z systemem operacyjnym Windows 10 lub wyższym, wersja 64-bitowa.”

Pytanie 29

Czy Zamawiający dopuszcza zmianę w punkcie 1 w tabeli “Zamawiający zapewni Wykonawcy dedykowaną wirtualną przestrzeń serwerową” (punkt 8 w Załączniku 3.11 do SWZ) treści “Minimum 8 GB pamięci RAM” na “Minimum 16 GB pamięci RAM”?

Odpowiedź:

Zamawiający zmienia punkt 1 w tabeli “Zamawiający zapewni Wykonawcy dedykowaną wirtualną przestrzeń serwerową” (punkt 8 w Załączniku 3.11 do SWZ) na “Minimum 16 GB pamięci RAM”

Pytanie 30

Czy Zamawiający dopuszcza zmianę treści punktu 2 w tabeli “Zamawiający zapewni Wykonawcy następującą konfigurację sieci dla serwera” (punkt 8 w Załączniku 3.11 do SWZ) na:

“Odblokowany ruch przychodzący poprzez VPN dla portów 22 (ssh), 80 (http), 443 (https) oraz 10943 (usługa instalacyjna)”?

Odpowiedź:

Zamawiający podtrzymuje przedmiotowe postanowienia SWZ.

Pytanie 31

Parametry i wymagania ogólne.

Pkt. 1

Wskazane rozwiązanie niesie ze sobą zagrożenie całkowitej utraty funkcjonalności systemu PACS lub jej kontynuacji pod warunkiem poniesienia bardzo wysokich kosztów. Wnosimy o zmianę zapisu na taki, który wymagałby dostarczenia licencji bezterminowej.

Odpowiedź:

Zamawiający podtrzymuje zapis Załącznika 3.14 OPZ PACS do SWZ- pkt 1 podpunkt 1 OPZ.

Zamawiający wyjaśnia przy tym że dostarczenie licencji bezterminowej spełnia również wymóg dostarczenia licencji umożliwiającej użytkowanie systemu w okresie minimum 60 miesięcy.

Pytanie 32

Parametry i wymagania ogólne.

Pkt. 3

Prosimy o doprecyzowanie ilości licencji wymaganych w systemie. Ilu lekarzy radiologów, opisujących badania, będzie jednocześnie pracowało na dostarczonym systemie PACS? Ilu lekarzy klinicyстів (poza wymienionymi wcześniej radiologami) będzie jednocześnie wymagało możliwości tworzenia rekonstrukcji MIP/MPR? Jaką ilość badań ma pojawić się w systemie w czasie jednego roku?

Odpowiedź:

Zamawiający podtrzymuje przedmiotowe postanowienia SWZ.

Pytanie 33

Parametry i wymagania ogólne.

Czy zamawiający dopuści rozwiązanie oparte o model licencjonowania, w którym ilość badań rocznie jest ograniczona? Jeżeli tak prosimy o wskazanie ilości badań jaką zamawiający chce archiwizować w ciągu roku. Proponowane rozwiązanie pozwoli nam przedstawić optymalną cenowo ofertę i nie narazi zamawiającego na zbędne koszty przy podpisywaniu umów serwisowych w przyszłości.

Odpowiedź:

Zamawiający podtrzymuje przedmiotowe postanowienia SWZ.

Pytanie 34

Parametry i wymagania ogólne.

Pkt. 11

Wnosimy o zmianę zapisu wskazanego punktu we fragmencie dotyczącym klasy wyrobu medycznego. Zgodnie z założeniami Ministerstwa Zdrowia klasa IIa jest dedykowana min. do produktów medycznych związanych z rejestracją obrazów RTG stąd też zapis dopuszczający produkty klasy I wiąże się z ryzykiem dostarczenia systemu o wątpliwej jakości diagnostycznej.

Odpowiedź:

Zamawiający podtrzymuje przedmiotowe postanowienia SWZ.

Pytanie 35

Parametry i wymagania ogólne.

Pkt. 17

Prosimy o usunięcie wskazanego punktu. Najlepsi dostawcy oprogramowania PACS na rynku nie posiadają swoich systemów RIS, gdyż potrafią przejąć część kompetencji takich jak opis badania radiologicznego co w znaczący sposób ułatwia pracę specjalistom radiologii.

Odpowiedź:
Zamawiający podtrzymuje przedmiotowe postanowienia SWZ.

Pytanie 36

Parametry i wymagania ogólne.

Pkt. 19

Czy Zamawiający dopuści system, w którym konieczna jest jednorazowa instalacja paczki MSI? Jest to operacja realizowana w trakcie wdrożenia systemu i nie wpływa na codzienną pracę użytkownika.

Odpowiedź:
Zamawiający podtrzymuje przedmiotowe postanowienia SWZ.

Pytanie 37

Parametry i wymagania ogólne.

Pkt. 20

Wnosimy o dopuszczenie systemów działających jedynie na systemie Windows. Jest to programowanie stosowane w znakomitej większości placówek medycznych w Polsce, w przeciwieństwie do systemu MacOS.

Odpowiedź:
Zamawiający podtrzymuje przedmiotowe postanowienia SWZ.

Pytanie 38

Bezpieczeństwo i zarządzanie dostępem

Pkt. 5

Proponujemy dopuszczenie systemów bez możliwości logowania dwuskładnikowego. W codziennej pracy użytkownika systemu logowanie dwuskładnikowe jest rozwiązaniem niepraktycznym.

Odpowiedź:
Zamawiający podtrzymuje przedmiotowe postanowienia SWZ.

Pytanie 39

Bezpieczeństwo i zarządzanie dostępem

Pkt. 9

Czy Zamawiający wyraża zgodę na zmianę zapisu wskazanego punktu dopuszczając wyłącznie systemy, w których możliwość resetowania hasła ma jedynie administrator? W praktyce nie oznacza to dla użytkownika wydłużenia czasu odzyskania hasła a znacząco zwiększa bezpieczeństwo danych wrażliwych znajdujących się w systemie.

Odpowiedź:
Zamawiający podtrzymuje przedmiotowe postanowienia SWZ.

Pytanie 40

Bezpieczeństwo i zarządzanie dostępem

Pkt. 10

Czy Zamawiający wyraża zgodę, aby ze względów bezpieczeństwa, weryfikacja elementów dostępu do konta była możliwa jedynie przez administratora systemu?

Odpowiedź:
Zamawiający podtrzymuje przedmiotowe postanowienia SWZ.

Pytanie 41

Bezpieczeństwo i zarządzanie dostępem

Pkt. 19

Wnosimy o usunięcie zapisu dotyczącego braku limitu na wskazane w punkcie licencje. Obecny zapis promuje rozwiązania o konkretnym sposobie licencjonowania. W przypadku wiodących systemów PACS licencje radiologiczne są licencjonowane a to przy obecnym zapisie generuje koszty niewspółmierne do realnych potrzeb placówki oraz naraża podmiot na dodatkowe koszty przy późniejszym zawarciu umowy serwisowej.

Odpowiedź:
Zamawiający podtrzymuje przedmiotowe postanowienia SWZ.

Pytanie 42

Moduł archiwum obrazowego

Pkt. 7

Prosimy o dopuszczenie systemów, w których zarządzanie węzłami DICOM należy do dostawcy. Obecny zapis daje możliwość pojawienia się błędów, które prowadzą do braku spójności w danych medycznych. Podczas gwarancji za spójność danych medycznych odpowiada dostawca systemu, dlatego z przyczyn prawnych firmy składające ofertę nie mogą zgodzić się na taki zapis.

Odpowiedź:
Zamawiający podtrzymuje przedmiotowe postanowienia SWZ.

Pytanie 43

Moduł archiwum obrazowego

Pkt. 10

Czy Zamawiający wyraża zgodę na dopuszczenie jedynie przeglądarki diagnostycznych 2D lub 3D? We wskazanych modalnościach CT i MR do tworzenia rekonstrukcji konieczna jest przeglądarka DICOM 3D. Dodatkowo przeglądarka, której użytkownikiem jest lekarz radiolog według prawa musi być przeglądarką diagnostyczną.

Odpowiedź:
Zamawiający podtrzymuje przedmiotowe postanowienia SWZ.

Pytanie 44

Moduł archiwum obrazowego

Pkt. 17

Czy Zamawiający uzna za równoważne systemy umożliwiające udostępnienie obrazów z generowanego linka HTTPS pozwalającego na dostęp z dowolnego miejsca z użyciem wbudowanej webowej przeglądarki diagnostycznej obrazów DICOM bez możliwości zarządzania wygenerowanymi linkami?

Odpowiedź:
Zamawiający podtrzymuje przedmiotowe postanowienia SWZ.

Pytanie 45

Moduł opisu systemu PACS

Pkt. 1

Mając na celu usprawnienie pracy lekarza radiologa, wnosimy o dodanie funkcjonalności systemu, w której możliwe jest tworzenie szablonów opisów dedykowanych do lekarza opisującego?

Czy Zamawiający wyraża zgodę na usunięcie zapisu o możliwości tworzenia tabeli wraz z dodawaniem i usuwaniem wierszy i kolumn? Funkcjonalność ta nie jest wykorzystywana przez lekarza opisującego w codziennej pracy.

Odpowiedź:

Zamawiający modyfikuje zapis Załącznika 3.14 OPZ PACS wiersz VI.1 tabeli, który otrzymuje brzmienie:

Wbudowany podstawowy edytor opisów badań z możliwością co najmniej:

- zmiany czcionki,
- tworzenia pogrubień, kursyw, podkreśleń tekstu
- zmiany wielkości tekstu,
- tworzenie listy numerycznej i wypunktowanej,
- cofanie i ponawianie operacji

Pytanie 46

Moduł opisu systemu PACS

Pkt. 2

Czy Zamawiający uzna za równoważne rozwiązanie, w którym adnotacje są umieszczane na obrazach DICOM? Jest to rozwiązanie stosowane w większości systemów PACS.

Odpowiedź:

Zamawiający podtrzymuje przedmiotowe postanowienia SWZ.

Pytanie 47

Moduł opisu systemu PACS

Pkt. 6

Prosimy o usunięcie zapisu ze względu na naruszenie zasady uczciwej konkurencji.

Odpowiedź:

Zamawiający podtrzymuje przedmiotowe postanowienia SWZ.

Pytanie 48

Moduł opisu systemu PACS

Pkt. 10

Czy Zamawiający wyraża zgodę na usunięcie wskazanego zapisu? W obecnej formie zapis doprowadza do znaczącego ograniczenia konkurencyjności w postępowaniu.

Odpowiedź:

Zamawiający wykreśla zapis Załącznika 3.14 OPZ PACS do SWZ- wiersz VI.10 tabeli.

Pytanie 49

Moduł opisu systemu PACS

Pkt. 15

Czy Zamawiający uzna za równoważne systemy obsługujące podpis kwalifikowany ZUS zamiast SimplySign. Podpis kwalifikowany ZUS w przeciwieństwie do SimplySign jest wykorzystywany przez większość lekarzy radiologów w placówkach publicznych i nie naraża użytkowników na dodatkowe koszty.

Odpowiedź:

Zamawiający podtrzymuje przedmiotowe postanowienia SWZ.

Pytanie 50

Moduł opisu systemu PACS

Pkt. 16

Wnosimy o dopuszczenie systemów, w których istnieje możliwość podpisywania dokumentów PDF jedynie w systemach Windows.

Odpowiedź:

Zamawiający podtrzymuje przedmiotowe postanowienia SWZ.

Pytanie 51

Moduł opisu systemu PACS

Pkt. 17

Czy Zamawiający wyraża zgodę na usunięcie wskazanego zapisu? W aktualnej formie taka funkcjonalność może zostać uznana za fałszowanie dokumentacji medycznej.

Odpowiedź:

Zamawiający podtrzymuje przedmiotowe postanowienia SWZ.

Pytanie 52

Moduł opisu systemu PACS

Pkt. 22

Czy Zamawiający uzna za równoważne rozwiązania polegające na tworzeniu szablonów opisów przypisanych do danego użytkownika. Takie rozwiązanie jest szybsze i bardziej dokładne niż przypisywanie reguł do opisu.

Odpowiedź:

Zamawiający podtrzymuje przedmiotowe postanowienia SWZ.

Pytanie 53

Moduł opisu systemu PACS

Pkt. 24

Czy ze względów bezpieczeństwa Zamawiający wyraża zgodę na usunięcie wskazanego zapisu? Zapropozowane rozwiązanie w praktyce diagnostycznej w znacznej większości przypadków prowadzi do opisania niewłaściwego pacjenta.

Odpowiedź:

Zamawiający podtrzymuje przedmiotowe postanowienia SWZ.

Pytanie 54

Moduł opisu systemu PACS

Pkt. 29

Czy Zamawiający zezwala na usunięcie wskazanego zapisu? Wszystkie opisane dane są widoczne w systemie HIS i niema potrzeby, aby były one dodatkowo widoczne z pozycji okna opisowego.

Odpowiedź:

Zamawiający podtrzymuje przedmiotowe postanowienia SWZ.

Pytanie 55

Moduł opisu systemu PACS

Pkt. 39

Prosimy o usunięcie tego zapisu ze względu na fakt, iż w znacznym stopniu narusza on zasadę uczciwej konkurencji. Z praktycznego punktu widzenia taka funkcjonalność jest skrajnie rzadko wykorzystywana przez użytkowników systemów PACS.

Odpowiedź:

Zamawiający wykreśla zapis Załącznika 3.14 OPZ PACS do SWZ- wiersz VI.39 tabeli.

Pytanie 56

Moduł opisu systemu PACS

Pkt. 41

Czy Zamawiający uzna za równoważny system, w którym na wydruku opisu dane pacjenta umieszczone są tylko na pierwszej stronie?

Odpowiedź:

Zamawiający podtrzymuje przedmiotowe postanowienia SWZ.

Pytanie 57

Moduł opisu systemu PACS

Pkt. 42

Wnosimy o uznanie za równoważne rozwiązanie, w którym informacja o autoryzacji opisu znajduje się na podpisanym dokumencie PDF z wydrukiem opisu.

Odpowiedź:

Zamawiający podtrzymuje przedmiotowe postanowienia SWZ.

Pytanie 58

Moduł opisu systemu PACS

Pkt. 43

Czy Zamawiający zezwala na usunięcie tego zapisu ze względu na fakt, iż w znacznym stopniu narusza on zasadę uczciwej konkurencji? Dodatkowo należy zaznaczyć, iż większość opisów badań obrazowych ogranicza się do jednej, maksymalnie 2 stron stąd ich numeracja nie jest czymś znacznie usprawniającym pracę personelu medycznego czy też poprawiającym komfort odbioru przez pacjenta.

Odpowiedź:

Zamawiający podtrzymuje przedmiotowe postanowienia SWZ.

Pytanie 59

Przeglądarka referencyjna WEB

Pkt. 1

Wnosimy o zmianę zapisu wskazanego punktu we fragmencie dotyczącym klasy wyrobu medycznego na dopuszczający jedynie wyroby medyczne w klasie IIa. Zgodnie z wymogami rozporządzenia Ministra Zdrowia, lekarz diagnosta nie ma prawa opisywać zdjęć radiologicznych na przeglądarce innej niż diagnostyczna w klasie medycznej min. IIa lub równoważnej.

Odpowiedź:

Zamawiający podtrzymuje przedmiotowe postanowienia SWZ.

Pytanie 60

Administracja systemu

Pkt. 2

Czy Zamawiający wyraża zgodę na usunięcie niniejszego zapisu ze względu, iż w znacznym stopniu ogranicza on zasadę uczciwej konkurencji?

Odpowiedź:

Zamawiający podtrzymuje przedmiotowe postanowienia SWZ.

Pytanie 61

Administracja systemu

Pkt. 6

Czy Zamawiający dopuszcza system, który spełnia wskazane wymagania za wyjątkiem planowania w oparciu o priorytet procedury?

Odpowiedź:

Zamawiający podtrzymuje przedmiotowe postanowienia SWZ.

Pytanie 62

Moduł zarządzania badaniami.

Pkt. 6

Czy Zamawiający uzna za warunek za spełniony, jeżeli proponowane rozwiązanie, będzie spełniało wskazaną funkcję na poziomie repozytorium EDM?

Odpowiedź:

Zamawiający podtrzymuje przedmiotowe postanowienia SWZ.

Pytanie 63

Moduł zarządzania badaniami.

Pkt. 8

Czy Zamawiający dopuści system, który pozwala na zarządzanie rodzajami płatników (min. Badaniami szpitalnymi, ubezpieczeniem publicznym, umowami komercyjnymi, badaniami prywatnymi) bez możliwości rozróżnienia badań na liście kolorem?

Odpowiedź:

Zamawiający dopuści system, który pozwala na zarządzanie rodzajami płatników (min. Badaniami szpitalnymi, ubezpieczeniem publicznym, umowami komercyjnymi, badaniami prywatnymi) bez możliwości rozróżnienia badań na liście kolorem

Pytanie 64

Moduł zarządzania badaniami.

Pkt. 12

Czy Zamawiający dopuści rozwiązanie spełniające wskazany zapis jednak bez możliwości automatycznego wyliczenia GFR?

Odpowiedź:

Zamawiający podtrzymuje przedmiotowe postanowienia SWZ.

Pytanie 65

Moduł zarządzania badaniami.

Pkt. 67

Czy Zamawiający wyraża zgodę na usunięcie niniejszego zapisu ze względu, iż w znacznym stopniu ogranicza on zasadę uczciwej konkurencji?

Odpowiedź:

Zamawiający podtrzymuje przedmiotowe postanowienia SWZ.

Pytanie 66

Moduł zarządzania badaniami.

Pkt. 92

Czy Zamawiający wyraża zgodę na usunięcie niniejszego zapisu ze względu, iż w znacznym stopniu ogranicza on zasadę uczciwej konkurencji?

Odpowiedź:

Zamawiający podtrzymuje przedmiotowe postanowienia SWZ.

Pytanie 67

Moduł zarządzania badaniami.

Pkt. 93

Wnosimy o usunięcie wskazanego zapisu ze względu na zagrożenie wystąpienia błędów w dokumentacji medycznej.

Odpowiedź:

Zamawiający podtrzymuje przedmiotowe postanowienia SWZ.

Pytanie 68

Moduł zarządzania badaniami.

Pkt. 98

Czy Zamawiający dopuszcza system umożliwiający filtrację listy zleceń wg predefiniowanych przedziałów czasowych, lecz bez możliwości wyboru filtrów: poprzedni miesiąc, poprzedni dzień?

Odpowiedź:

Zamawiający podtrzymuje przedmiotowe postanowienia SWZ.

Pytanie 69

Moduł zarządzania badaniami.

Pkt. 109, 112, 115, 116

Prosimy o dopuszczenie systemu, który umożliwia utworzenie predefiniowanych list roboczych takich jak: lista badań wysłanych do opisu, wyników do wydania, zleceń u których wykonano badanie, zleceń zakończonych, jednak bez możliwości ustawienia list takich jak: lista wyników wydanych, zleceń w trakcie opisu, zleceń odrzuconych z opisu.

Odpowiedź:

Zamawiający podtrzymuje przedmiotowe postanowienia SWZ.

Pytanie 70

Moduł zarządzania badaniami.

Pkt. 121

Czy Zamawiający uzna za równoważne rozwiązanie, które spełnia wskazaną funkcjonalność poprzez przejście do okna z wynikami?

Odpowiedź:

Zamawiający uzna za równoważne rozwiązanie, które spełnia wskazaną funkcjonalność poprzez przejście do okna z wynikami.

Pytanie 71

Umowa §4 Sposób realizacji przedmiotu umowy, pkt. 6. Ppkt. 11)

Czy Zamawiający dopuszcza przesunięcie terminu realizacji przedmiotu zamówienia o czas, podczas którego Wykonawca przerwał pracę na żądanie Zamawiającego?

Odpowiedź:

Zamawiający wyjaśnia, że zgodnie z treścią §13 ust. 2 lit. b) przewidziana jest możliwość dokonywania zmian umowy polegających na zmianie terminu realizacji w następstwie okoliczności leżących po stronie Zamawiającego i nie wynikających z przyczyn leżących po stronie Wykonawcy (np. wstrzymanie, zawieszenie, przerwa w realizacji projektu).

Pytanie 72

SWZ Rozdział XVI. Sposób obliczenia ceny. Ppkt.14)

Czy Zamawiający przez świadczenie gwarancji w systemie 8/5/365 określa utrzymanie świadczenia jedynie w dni robocze od poniedziałku do piątku?

Czy Zamawiający określa kryterium otrzymania 30 pkt w przypadku zaoferowania przez Wykonawcę świadczenia gwarancji w systemie 24/7/365 dla okresu rocznego czy w czasie całego zaproponowanego okresu gwarancji?

Czy Zamawiający określa termin realizacji zamówienia w dniach roboczych czy kalendarzowych?

Odpowiedź:

Zamawiający wyjaśnia, że system 8/5/365 oznacza świadczenie gwarancji w 5 dni roboczych każdego tygodnia.

Zamawiający wyjaśnia, że system 24/7/365 dotyczy każdego roku świadczenia gwarancji w całym jej okresie.

Zamawiający wyjaśnia, że termin realizacji zamówienia określony jest w dniach kalendarzowych.

Pytanie 73

Dotyczy: Załącznika nr 3.13 do SWZ

Zamawiający wskazuje, że system SOD ma posiadać integrację z Białą Księgą Podatników.

Biała lista pozwala na sprawdzenie czy kontrahent jest czynnym podatnikiem VAT, dlaczego kontrahentowi odmówiono rejestracji, wykreślono go z rejestru lub przywrócono zarejestrowanie jako podatnika VAT a także potwierdzić numer rachunku bankowego. Powyższe zadania nie mają związku z obiegiem dokumentacji i nie wynikają z zadań instrukcji kancelaryjnej. W związku z tym zwracamy się z prośbą o wykreślenie tego wymagania.

Odpowiedź:

Zamawiający modyfikuje treść Załącznika nr 3.13 do SWZ, str. 3 w ten sposób, że postanowienia:

„System SOD ma spełniać następujące funkcjonalności:

- Elektroniczne Zarządzanie Dokumentacją
- Platforma i Moduł Administracyjny (użytkownicy, grupy, uprawnienia, rejestr pracowników, słowniki)
- Archiwum
- Edytory dokumentów oraz rejestrów
- Integracja z Krajowym Systemem eFaktur
- Integracja z ePUAP
- Integracja z Białą Księgą Podatników
- Integracja z TERYT (wyszukiwanie po NIP Kontrahenta)
- Licencja na jednoczesną pracę 20 użytkowników”

otrzymują następującą treść:

„System SOD ma spełniać następujące funkcjonalności:

- Elektroniczne Zarządzanie Dokumentacją
- Platforma i Moduł Administracyjny (użytkownicy, grupy, uprawnienia, rejestr pracowników, słowniki)
- Archiwum
- Edytory dokumentów oraz rejestrów
- Integracja z Krajowym Systemem eFaktur
- Integracja z ePUAP
- Integracja z TERYT (wyszukiwanie po NIP Kontrahenta)
- Licencja na jednoczesną pracę 20 użytkowników

Pytanie 74

Dotyczy załącznika nr 3.13 do SWZ

Opis przewodni

Dotyczy: Opis Przedmiotu Zamówienia strona nr 1:

„...System powinien być otwarty, a system modelowania i konfigurowania procesów (ścieżek akceptacji i zatwierdzania dokumentów) na tyle czytelny, aby Zamawiający mógł samodzielnie, po przeszkoleniu kluczowych użytkowników, edytować, tworzyć oraz modyfikować procesy działające w SOD...”

Pytanie: Określenie „System powinien być otwarty” jest nieściśle i może być interpretowane na różne sposoby. Prosimy o wykreślenie tego zapisu lub jego doprecyzowanie.

Odpowiedź:

Zamawiający podtrzymuje przedmiotowe postanowienia SWZ. Przez zapis „system otwarty” Zamawiający rozumie możliwość modelowania i konfigurowania procesów działających w SOD (ścieżek akceptacji i zatwierdzania dokumentów) poprzez edycję, tworzenie oraz modyfikację bez udziału programisty.

Pytanie 75

Dotyczy: Opis Przedmiotu Zamówienia strona nr 1:

„Wykonawca zobowiązany jest zapewnić należyłą, bezproblemową integrację oraz współpracę systemu SOD z systemami posiadanymi przez Zamawiającego tj. system AMMS i Infomedica w części szarej”.

Pytanie: Czy Zamawiający posiada licencję na integrację posiadanych systemów tj. AMMS i Infomedica z systemami zewnętrznymi tj. systemem SOD, czy licencja integracyjna ma być częścią wyceny?

Odpowiedź:

Jeśli po stronie Dostawcy systemu SOD wymagane są Licencje Integracyjne, dla zapewnienia bezproblemowej integracji oraz współpracy systemu SOD z systemami posiadanymi przez Zamawiającego tj. system AMMS i Infomedica w części szarej to Zamawiający oczekuje wyceny takich licencji.

Pytanie 76

Dotyczy: Opis Przedmiotu Zamówienia strona nr 1:

„System SOD ma należycie współpracować z modułami: finanse, księgowość, kadry, płace, budżetowanie jednostek, środki trwałe, o ile wskazane systemy posiadają taką możliwość.”

Pytanie: Szczegółowe wymagania zawarte w pkt 1.1. „Wymagania dla obszaru elektronicznego obiegu dokumentów” oraz pkt. 1.2. „Wymagania ogólne oraz integracyjne” Opisu Przedmiotu Zamówienia nie zawierają żadnych szczegółów dotyczących integracji z w/w modułami. Prosimy o wskazanie szczegółowego zakresu, w jakim system SOD ma się integrować z każdym z przytoczonych modułów.

Odpowiedź:

System SOD powinien umożliwiać wymianę danych oraz informacji z systemami AMMS i Infomedica eksploatowanymi przez Zamawiającego. Zakres wymiany danych zostanie ustalony na etapie analizy przedwdrożeniowej, uwzględniając możliwości integracyjne systemów AMMS i Infomedica.

Pytanie 77

1.1.1. Elektroniczne Zarządzanie Dokumentacją

Dotyczy: Przesłanki wpływające.

Dotyczy: pkt nr 1.3: „Moduł do skanowania dokumentów musi umożliwiać minimum: podpunkty a) – m)”

Pytanie: Narzędzie do edycji obrazów nie jest przedmiotem postępowania, opisane oczekiwanie sugeruje rozwiązanie konkretnego dostawcy.

Wszystkie skanery dostarczane są wraz z oprogramowaniem umożliwiającym ewentualne korekty obrazów (skanów), o których pisze Zamawiający – nie ma potrzeby oczekiwania, aby system EOD dublował tę funkcjonalność. Zadaniem systemów klasy EOD jest możliwość integracji ze skanerami oraz szybkiego przekazywania dokumentów zeskanowanych do systemu EOD, a nie kompleksowa edycja wynikowych obrazów.

Dodatkowo, jedna ze wskazanych w tym punkcie funkcjonalności, w podpunkcie i) – wykrywanie i usuwanie pochylenia tekstu – nie ma w opinia Wykonawcy żadnego uzasadnienia praktycznego, funkcjonalnego, jest opcją prezentowaną w ofercie konkretnego producenta, która od strony technicznej jest niemożliwa do realizacji w ujęciu globalnym, dla dowolnych skanowanych dokumentów, w tym pism odręcznych.

W związku z powyższymi wnioskujemy o usunięcie tego punktu.

Odpowiedź:

Zamawiający oczekuje aby moduł skanowania dostępny z poziomu systemu umożliwiał użytkownikowi edycję parametrów obrazów dokumentów zgodnie z wymaganiami określonymi w

OPZ. Dodatkowo koreluje to z wymaganiami związanymi z możliwością obsługi profili skanowania zdefiniowanymi w Instrukcji Kancelaryjnej.

Pytanie 78

Dotyczy: pkt nr 1.8: „Aplikacja umożliwia skanowanie wielu dokumentów opatrzonych kodami kreskowymi z automatycznym rozdzieleniem ich na poszczególne pliki na podstawie kodów kreskowych”

Pytanie: Oczekiwanie opisane w tym punkcie jest niejasne – nigdzie nie zostało sprecyzowane co oznacza pojęcie „pliku” w kontekście zamawianego systemu EOD.

Wnoskujemy o zmianę treści tego punktu na:

„Aplikacja umożliwia skanowanie wielu dokumentów opatrzonych kodami kreskowymi z automatycznym rozdzieleniem ich na poszczególne teczki sprawy na podstawie kodów kreskowych”

Odpowiedź:

Zamawiający podtrzymuje przedmiotowe postanowienia SWZ.

System nie może automatycznie rozdzielać korespondencji na teczki spraw, ponieważ to pracownik merytoryczny odpowiada za kompletność dokumentacji w sprawie. Dodatkowym argumentem przeciwko takiemu mechanizmowi jest sytuacja w której rejestrowane i skanowane są przesyłki wpływające wszczynające nowe sprawy.

Pytanie 79

Dotyczy: pkt nr 1.12: „Aplikacja umożliwia umieszczenie dodatkowych metadanych tj. innych niż wymaganych w Instrukcji Kancelaryjnej dla korespondencji przychodzących”

Pytanie: Prosimy o dopuszczenie rozwiązania, w którym pola do wpisywania dodatkowych metadanych będą ustalane z Zamawiającym na etapie analizy, a następnie stosowne formularze zostaną dodane do Systemu przez Wykonawcę (dostosowanie widoków do wymagań Zamawiającego).

Odpowiedź:

Zamawiający dopuszcza takie rozwiązanie.

Pytanie 80

Dotyczy: pkt nr 1.38: „Aplikacja posiada podgląd pisma przewodniego lub załączników co najmniej będącego w formacie PDF, DOC, TXT, TIFF”

Pytanie: Format DOC jest formatem zamkniętym, obsługiwanym w pełni wyłącznie przez firmę Microsoe. Oczekiwanie, aby wszystkie dokumenty (załączniki) stworzone w tym formacie – niezależnie od ich zawartości - były widoczne w jakiegokolwiek innej aplikacji jest – co do zasady - nie do spełnienia od strony technicznej.

Z kolei oczekiwanie, aby zdjęcia były prezentowane wyłącznie w format TIFF jest ograniczeniem konkurencji – od strony technicznej nie ma znaczenia w jakim formacie zdjęcia cyfrowe będą prezentowane użytkownikom aplikacji, z kolei format tego generowanego podglądu (pliku graficznego) jest często wynikiem technologii użytej do wytworzenia danego oprogramowania.

W związku z powyższym, wnoskujemy o zmianę treści tego punktu na:

„Aplikacja posiada podgląd pisma przewodniego lub załączników co najmniej będącego w formacie PDF, TXT oraz zdjęcia cyfrowego”

Odpowiedź:

Zamawiający podtrzymuje przedmiotowe postanowienia SWZ w zakresie formatu DOC oraz modyfikuje w zakresie zdjęcia cyfrowego.

Zamawiający modyfikuje zapis załącznika nr 3.13 do SWZ punkt 1.1.1. wiersz 1.38 tabeli w następujący sposób:

„Aplikacja posiada podgląd pisma przewodniego lub załączników co najmniej będącego w formacie PDF, DOC, TXT, zdjęcia cyfrowego”.

Pytanie 81

Dotyczy: Przesyłki wychodzące

Dotyczy: pkt nr 2.12: „Aplikacja umożliwi przyporządkowywanie przesyłkom wychodzącym pełnego zakresu metadanych zgodnie z Instrukcją Kancelaryjną. Aplikacja umożliwi przyporządkowanie dodatkowych metadanych nie ujętych w Instrukcji Kancelaryjnej”

Pytanie: Prosimy o dopuszczenie rozwiązania, w którym pola do wpisywania dodatkowych metadanych będą ustalane z Zamawiającym na etapie analizy, a następnie stosowne formularze zostaną dodane do Systemu przez Wykonawcę (dostosowanie widoków do wymagań Zamawiającego).

Odpowiedź:

Zamawiający dopuszcza takie rozwiązanie.

Pytanie 82

Dotyczy: Wyszukiwanie dokumentów

Dotyczy: pkt nr 5.4: „Aplikacja umożliwi pełnotekstowe wyszukiwanie dokumentów elektronicznych w repozytorium plików, co najmniej dla następujących formatów: TXT, PDF, DOC, RTF, XLS, PPT, ODT”

Pytanie: Prosimy o potwierdzenie, że pod pojęciem „pełnotekstowe wyszukiwanie dokumentów” Zamawiający oczekuje wyszukiwania zindeksowanych plików – załączników do dokumentów – na podstawie ich nazw, a nie na podstawie ich zawartości (tj. treści umieszczonych wewnątrz tych plików). W przeciwnym wypadku, tj. jeśli Zamawiający oczekuje, że wyszukiwanie będzie odbywać się na podstawie treści plików, wówczas prosimy o usunięcie tego punktu z uwagi na to, że jest on nie do zrealizowania pod względem technicznym dla wskazanych formatów plików, np. DOC lub PPT (są to zamknięte formaty).

Odpowiedź:

Zamawiający potwierdza, że chodzi o wyszukiwanie dokumentów po ich zawartości oraz podtrzymuje przedmiotowe postanowienia SWZ. Są one jak najbardziej do zrealizowania pod względem technicznym dla wszystkich wymienionych w wymaganiu formatów plików.

Pytanie 83

Dotyczy: Obsługa zadań

Dotyczy: Cały moduł, pkt nr 6.1 – 6.11:

Pytanie: Wskazane oczekiwania nie są funkcjonalnościami charakterystycznymi dla systemów Elektronicznego Obiegu Dokumentów, ale dla systemów wspomagających zarządzanie projektami oraz zadaniami w zespole. W opinii Wykonawcy wskazują one na rozwiązanie konkretnego dostawcy, a tym samym nie powinny być elementem tego postępowania.

Wnioskujemy o usunięcie tych oczekiwań.

Odpowiedź:

Zamawiający podtrzymuje przedmiotowe postanowienia SWZ.

Pytanie 84

Dotyczy: Raporty i statystyki

Dotyczy: Cały moduł, pkt nr 7.1 – 7.6:

Pytanie: Prosimy o dopuszczenie rozwiązania, w którym opisane w tych punktach oczekiwania będą realizowane w narzędziu zewnętrznym (klasy BI), dostarczonym Zamawiającemu bez dodatkowych kosztów, wraz z odpowiednią konfiguracją oraz przeszkoleniem wskazanych użytkowników.

Odpowiedź:
Zamawiający dopuszcza takie rozwiązanie.

Pytanie 85

Dotyczy: Obsługa e-mail

Dotyczy: Cały moduł, pkt nr 8.1 – 8.11:

Pytanie: Stworzenie klienta pocztowego nie jest przedmiotem postępowania. Ten sam efekt można uzyskać w inny sposób, np. poprzez integrację Systemu z istniejącymi skrzynkami e-mail Zamawiającego, dzięki której możliwe będzie pełne lub częściowe zautomatyzowanie procesów załatwiania pewnych spraw. Oczekiwanie, że wraz z systemem EOD zostanie dostarczone Zamawiającemu dodatkowe oprogramowanie klienta pocztowego, stanowiące odrębną klasę produktów informatycznych, jest ograniczeniem zasad konkurencyjności.

W związku z tym wnioskujemy u usunięcie tych punktów i zastąpienie ich wymaganiem ogólnym, tj. „Możliwość szybkiego przekazywania wiadomości przychodzących email do systemu EOD (zamiana na pisma wewnętrzne) oraz szybkiego wysyłania dokumentów wewnętrznych EOD na zewnątrz za pomocą emaili z wykorzystaniem serwerów pocztowych Zamawiającego.”

Odpowiedź:
Zamawiający modyfikuje zapis załącznika nr 3.13 do SWZ wiersz 8.1 tabeli w sposób następujący:
„Aplikacja posiada wbudowanego klienta poczty elektronicznej lub umożliwia integrację z serwerem poczty elektronicznej Zamawiającego w obszarach zdefiniowanych w wymaganiach 8.2-8.11”.
Wymagania 8.2-8.11 pozostają bez zmian.

Pytanie 86

1.1.2. PlaBorma i Moduł Administracyjny (użytkownicy, grupy, uprawnienia, rejestr pracowników, słowniki)

Dotyczy: Wymagania administracyjne

Dotyczy: pkt nr 1.2: „Aplikacja umożliwia tworzenie zespołów zadaniowych, których członkami są dowolnie wybrani użytkownicy systemu, istniejących poza regularną strukturą urzędu. Niedopuszczalnym jest tworzenie dodatkowych identyfikatorów dla użytkowników przydzielonych do dodatkowych stanowisk (w tym do zespołów zadaniowych) lub zastępujących innych użytkowników”

Pytanie: Takie samo jak dla modułu „Obsługa zadań”.

Wnioskujemy o usunięcie tego oczekiwania.

Odpowiedź:
Zamawiający podtrzymuje przedmiotowe postanowienia SWZ.

Pytanie 87

Dotyczy: pkt nr 1.10: „Aplikacja umożliwia dowolne definiowanie metadanych dla obiektów w tym, co najmniej: przesyłek, dokumentów, akt spraw, umożliwiających wyszukiwanie i zarządzanie ww. obiektami”

Pytanie: Wnioskujemy o dopuszczenie rozwiązania, w którym definiowanie metadanych będzie realizowane przez Wykonawcę na etapie wdrożenia, na podstawie analizy z użytkownikiem, a nie dowolnie z poziomu panelu administracyjnego (względny optymalizacji i szybkości działania systemu oraz mechanizmu wyszukiwania danych dla obszernych zbiorów dokumentów).

Odpowiedź:
Zamawiający dopuszcza takie rozwiązanie.

Pytanie 88

Dotyczy: pkt nr 1.13: „Aplikacja umożliwi testowanie wydajności z poziomu interfejsu systemu na podstawie stworzonych przez Wykonawcę skryptów”

Pytanie: Oczekiwanie zbyt ogólne, niejasne, wskazuje na rozwiązanie konkretnego dostawcy. Wnioskujemy o usunięcie tego oczekiwania.

Odpowiedź:
Zamawiający podtrzymuje przedmiotowe postanowienia SWZ.

Pytanie 89

Dotyczy: pkt nr 1.14: „Moduł procesów pracy (workflow) musi umożliwiać: podpunkty a) – k)”

Pytanie: Wymagania opisane w tym punkcie wskazują na rozwiązanie konkretnego dostawcy. Każdy system klasy EOD ma odrębną architekturę, zastosowane standardy modelowania procesów, a tym samym odrębne funkcjonalności i charakterystykę działania modułu procesów pracy (workflow).

Prosimy o zastąpienie tego punktu jednym wymaganiem ogólnym, gwarantującym Zamawiającemu, że „integralną częścią dostarczonego systemu EOD będzie wbudowany modeler procesów, umożliwiający definiowanie, zarządzanie i parametryzowanie wszystkimi kluczowymi elementami procesów obiegu dokumentów z poziomu panelu administratora bez konieczności posiadania wiedzy programistycznej.”

Odpowiedź:
Zamawiający podtrzymuje przedmiotowe postanowienia SWZ.

Pytanie 90

Dotyczy: pkt nr 1.25 oraz 1.26:

Pytanie: Oczekiwania opisane w tych punktach są niejasne i niespójne z wcześniejszymi punktami, dotyczącymi zastępstw pracowników. W opinii Wykonawcy mechanizm Zastępstw powinien umożliwiać:

- Definiowanie „kto / kogo / w jakim okresie / w jakim obszarze” może zastępować*
- Zapisywanie w systemie kto faktycznie wykonał daną operację, tj. pracownik zastępujący*

Te oczekiwania zostały jasno opisane przez Zamawiającego we wcześniejszych punktach.

Z kolei mechanizm „pracuj w imieniu” powinien umożliwiać logowanie się na konto innego pracownika bez konieczności podawania jego hasła i – zgodnie z podaną nazwą – wykonywanie wszystkich operacji powinno być odkładane „na jego konto”.

W związku z powyższym wnioskujemy o usunięcie obu tych punktów i zastąpienie ich jednym punktem o treści:

„Aplikacja musi umożliwiać pracę na koncie innego użytkownika (tj. pracownika zastępowanego) w ramach trybu "pracy w imieniu" – przełączanie na to konto odbywa się bez konieczności podawania hasła dostępu tego pracownika. Od momentu przełączenia wszystkie operacje wykonywane na koncie pracownika zastępowanego są w tym trybie dopisywane przez System do jego konta – tak jakby to on pracował w Systemie.”

Odpowiedź:
Zamawiający podtrzymuje przedmiotowe postanowienia SWZ.
Idea „pracy w imieniu” polega na realizowaniu czynności w imieniu innego pracownika, posiadając jego upoważnienie, np. dekretecja dokumentu w imieniu Dyrektora. Zastępstwo oznacza pracę „na

koncie” pracownika nieobecnego, natomiast „praca w imieniu” odnosi się do stałych upoważnień i nie ma związku z obecnością osoby zastępowanej.

Pytanie 91

1.1.4. Edytory dokumentów oraz rejestrów

Dotyczy: Edytory dokumentów, szablony

Dotyczy: Cały moduł, pkt nr 1.1 – 1.8:

Pytanie: Opisane oczekiwania wskazują na rozwiązanie konkretnego dostawcy, dodatkowo narzucają technologie, w której powinien być stworzony System - co przeczy zasadom konkurencyjności.

OPZ nie precyzuje w żadnym innym miejscu oczekiwań Zamawiającego, odnośnie architektury ani technologii, w jakiej powinien zostać stworzony dostarczony System – w szczególności czy ma to być aplikacja natywna systemu Windows, czy aplikacja przeglądarkowa. Z kolei w opisie tego modułu zostały zawarte konkretne oczekiwania, odnośnie technologii, tj. m.in.:

- HTML – wraz z wyszczególnieniem obiektów, którymi powinno się móc zarządzać na poziomie edytora WYSIWYG,
- RTF – nie wszystkie oczekiwane obiekty HTML, wymienione przez Zamawiającego w podpunkcie a), da się opisać szablonem RTF,
- PDF – eksport gotowych formularzy, zawierających elementy interaktywne języka HTML, nie jest możliwy w pełni do formatu PDF.

Wykonawca zwraca uwagę, że różni dostawcy systemów tworzą swoje rozwiązania w różnych technologiach. W każdej technologii sposób definiowania formularzy, użytych w nich obiektów, a także szablonów może być realizowany inaczej, dając użytkownikowi ten sam efekt końcowy pod względem funkcjonalnym.

W celu zachowania zasad konkurencyjności wnioskujemy o usunięcie wszystkich podpunktów opisanych w tym module i zastąpienie ich jednym oczekiwaniem ogólnym, który umożliwi różnym dostawcom spełnienie wymagania nadrzędnego dla tego modułu, tj.

„Możliwość tworzenia nowych formularzy oraz szablonów dokumentów bezpośrednio w systemie, z poziomu panelu administratora, bez konieczności posiadania umiejętności programistycznych, wraz z możliwością przypisywania uprawnień dostępu do gotowych elementów”.

Odpowiedź:

Zamawiający podtrzymuje przedmiotowe postanowienia SWZ.

Pytanie 92

Dotyczy: Rejestry i spisy

Dotyczy: pkt nr 2.3: „Funkcjonalność rejestrów SOD umożliwia:

a) ...

b) zdefiniowanie dowolnej liczby kolumn w rejestrze, które wypełniane będą automatycznie z danych dotyczących rejestrowanych spraw/przesyłek oraz takich, które będą uzupełniane „ręcznie” przez użytkownika, a także kojarzenie rejestrów z określonymi typami spraw/przesyłek i dokumentów”

Pytanie: Oczekiwanie Zamawiającego, zawarte w podpunkcie b) sugeruje, że definiowanie nowych rejestrów powinno przekładać się na tworzenie nowych tabel w bazie danych. Nie jest to jedyne podejście techniczne, umożliwiające spełnienie oczekiwania nadrzędnego, jakim jest możliwość opisywania rejestrów zestawem dowolnych pól.

W związku z powyższym prosimy o usunięcie treści podpunktu b) i ograniczenie treści całego punktu 2.3 wyłącznie do podpunktu a), który w ocenie Wykonawcy jest wymaganiem wystarczającym do opisu oczekiwanego efektu końcowego, dającym Zamawiającemu potrzebną funkcjonalność, a jednocześnie nie narzucające konkretnego podejścia technicznego.

Odpowiedź:

Zamawiający podtrzymuje przedmiotowe postanowienia SWZ. W opinii Zamawiającego spełnienie wymagania nie przekłada się na tworzenie nowych tabel w bazie danych.

Pytanie 93

Dotyczy: pkt nr 2.6: „Aplikacja posiada wbudowane mechanizmy umożliwiające przesyłanie zawartości wskazanych rejestrów do publikacji w zewnętrznym systemie (np. BIP)”

Pytanie: Wymaganie jest zbyt ogólne, sugeruje oczekiwanie, aby „rejstry można było publikować automatycznie do dowolnych systemów zewnętrznych”. BIP jest jedynym podanym przez Zamawiającego przykładem i powinien być przedmiotem konkretnej integracji oczekiwanej na poziomie wdrożenia (a wykonywanej przez Wykonawcę).

Prosimy o wskazanie innych oczekiwanych przez Zamawiającego integracji lub całkowite usunięcie tego oczekiwania.

Odpowiedź:

Zamawiający podtrzymuje przedmiotowe postanowienia SWZ.

Zamawiający oczekuje, że oferowane rozwiązanie wyposażone będzie w interfejsy komunikacyjne umożliwiające pobieranie danych z rejestrów przez systemy zewnętrzne.

Pytanie 94

1.2. Wymagania ogólne oraz integracje

Dotyczy: Funkcjonalność

Dotyczy: pkt nr 1.28: „Aplikacja pozwala na wprowadzanie, gromadzenie, udostępnianie i wyszukiwanie dokumentów niezależnie od mechanizmów i zasad rządzących obiegiem dokumentów. W odniesieniu do takich dokumentów aplikacja umożliwia opisanie za pomocą przypisanej (uprzednio zdefiniowanych) metadanych dokumentu, słów kluczowych oraz umieszczenie w drzewiastej strukturze katalogów”

Pytanie: Sposób organizacji dokumentów w systemach informatycznych może być realizowany na różne sposoby, zależnie od architektury danego rozwiązania. Oczekiwanie, aby dokumenty były umieszczane w „drzewiastej strukturze katalogów” – w oderwaniu od szerszego kontekstu, jakim jest cała architektura oraz filozofia w pracy w danym systemie EOD – jest ograniczeniem konkurencji, ten sam efekt funkcjonalny można uzyskać np. stosując odpowiednio definiowane metadane i znaczniki.

W związku z powyższym wnioskujemy o usunięcie z treści tego punktu fragmentu „oraz umieszczenie w drzewiastej strukturze katalogów”.

Odpowiedź:

Zamawiający modyfikuje zapis załącznika nr 3.13 do SWZ punkt 1.2, wiersz 1.28 w tabeli w sposób następujący:

„Aplikacja pozwala na wprowadzanie, gromadzenie, udostępnianie i wyszukiwanie dokumentów niezależnie od mechanizmów i zasad rządzących obiegiem dokumentów. W odniesieniu do takich dokumentów aplikacja umożliwia opisanie za pomocą przypisanych (uprzednio zdefiniowanych) metadanych dokumentu oraz słów kluczowych.”

Pytanie 95

Dotyczy: pkt nr 1.34: „Aplikacja powinna posiadać jednolity terminarz organizacji z możliwością wpisywania terminów i rocznie poszczególnym użytkownikom i grupom pracowników oraz ich powiadamiania”

Pytanie: Funkcjonalność, której oczekuje Zamawiający, nie ma w ocenie Wykonawcy żadnego zastosowania w systemach klasy EOD (notowanie „rocznie” dla użytkowników oraz ich grup).

Wnioskujemy o usunięcie tego wymagania lub zastąpienie go wymaganiem ogólnym o treści:

„System powinien posiadać wbudowany kalendarz, umożliwiający śledzenie terminów realizowanych spraw”.

Odpowiedź:

Zamawiający podtrzymuje przedmiotowe postanowienia SWZ.

Pytanie 96

Dotyczy: pkt nr 1.35: „SOD może gromadzić pliki (pliki załączników do dokumentu elektronicznego, odwzorowania cyfrowe zeskanowanych dokumentów) w dowolnych strukturach katalogowych, dając możliwość udostępnienia ich np. organom kontrolującym. W przypadku zastosowania przez Wykonawcę repozytorium plikowego przechowującego pliki w strukturze katalogowej np. systemu operacyjnego, SOD musi zapewnić: integralność repozytorium plikowego z wykorzystywaną relacyjną bazą danych oraz zasady bezpieczeństwa i dostępu do danych gromadzonych w repozytorium plikowym”

Pytanie: Oczekiwanie ograniczające zasady konkurencyjności. Różne systemy informatyczne mogą mieć różne sposoby organizacji plików na dysku serwera (załączników). Zależy to od architektury dane rozwiązania oraz przyjętych rozwiązań technologicznych.

Wnioskujemy o zastąpienie treści tego punktu następującym wymaganiem:

„SOD powinien gromadzić pliki, stanowiące załączniki do dokumentów, w sposób umożliwiający ich jednoznaczne powiązanie z danymi gromadzonymi w bazie danych oraz – w razie potrzeby – łatwe wyciągnięcie z serwera i udostępnienie poza Systemem EOD.”

Odpowiedź:

Zamawiający podtrzymuje przedmiotowe postanowienia SWZ.

Pytanie 97

Zamawiający posługuje się w pliku 3.11. OPZ hasłem „ekran dotykowy”, jednak z wymagań technicznych wynika, iż ekran nie musi spełniać funkcji „dotykowości”. Czy w związku z powyższym Zamawiający może zmienić nazwę dostarczanego urządzenia z „ekran dotykowy” na „ekran” lub potwierdzić, iż możliwe jest dostarczenie ekranów spełniających wszystkie wymagania opisane w ust. 7 punkt (b) dokumentu 3.11.OPZ, ale jednocześnie nie będących ekranami dotykowymi?

Odpowiedź:

Zamawiający wyraża zgodę na dostarczenie ekranów spełniających wskazane w pytaniu parametry i jednocześnie nie będących ekranami dotykowymi (z funkcjami tabletu). Przez ekran dotykowy Zamawiający rozumie urządzenie, na którym można złożyć podpis przy pomocy rysika.

Zamawiający modyfikuje treść Załącznika 3.11 do SWZ Pióro pkt 7 b) Ekran dotykowy wiersz 1 tabeli w ten sposób, że otrzymuje on następującą treść:

„Ekran dotykowy, na którym można złożyć podpis przy pomocy rysika, powinien wyświetlać formularz elektroniczny w takiej formie jak wersja wydrukowana.”

Pytanie 98

dot. załącznik nr 3.14. do SWZ, pkt I.19:

„System obsługiwany w całości przez przeglądarkę internetową bez konieczności instalowania dodatków do przeglądarek. „

Czy Zamawiający uzna ten punkt za spełniony w sytuacji gdy część funkcjonalności systemu obsługiwana przez przeglądarkę internetową, będzie wymagała wcześniejszej instalacji aplikacji narzędziowej (nie stanowiącą dodatku do przeglądarki) odpowiedzialnej za komunikację z urządzeniami peryferyjnymi w systemach MacOS i Windows?

Odpowiedź:

Zamawiający uzna ten punkt za spełniony w sytuacji gdy część funkcjonalności systemu obsługiwana przez przeglądarkę internetową, będzie wymagała wcześniejszej instalacji aplikacji narzędziowej (nie stanowiąca dodatku do przeglądarki) odpowiedzialnej za komunikację z urządzeniami peryferyjnymi w systemach MacOS i Windows.

Pytanie 99

dot. załącznik nr 3.14. do SWZ, pkt II. 8:

„Integracja ze słownikiem RPWDL (P2) z wbudowaną najnowszą wersją słownika RPWDL w zakresie podmiotów leczniczych jak i praktyk lekarskich”

Prosimy o doprecyzowanie co należy rozumieć pod pojęciem „najnowszej wersji”. Rejestr RPWDL podlega okresowej aktualizacji. Czy Zamawiający wymaga, aby w systemie był wbudowany i dostępny słownik RPWDL w najnowszej dostępnej wersji z dnia poprzedzającego wdrożenie lub nowszy?

Odpowiedź:

Zamawiający wymaga, aby w systemie był wbudowany i dostępny słownik RPWDL w najnowszej dostępnej wersji z dnia poprzedzającego wdrożenie lub nowszy, zgodnie z udostępnianymi na platformie rządowego serwisu RPWDL, aktualnymi wersjami słownika.

Pytanie 100

dot. załącznik nr 3.14. do SWZ, pkt II. 8:

„Integracja ze słownikiem RPWDL (P2) z wbudowaną najnowszą wersją słownika RPWDL w zakresie podmiotów leczniczych jak i praktyk lekarskich”

Czy Zamawiający oczekuje, aby w wbudowanym w system Rejestrze RPWDL dostępne były tylko aktywne księgi?

Odpowiedź:

Zamawiający oczekuje, aby w wbudowanym w system Rejestrze RPWDL dostępne były tylko aktywne księgi.

Pytanie 101

dot. załącznik nr 3.14. do SWZ, pkt II. 8:

„Integracja ze słownikiem RPWDL (P2) z wbudowaną najnowszą wersją słownika RPWDL w zakresie podmiotów leczniczych jak i praktyk lekarskich”

Czy jako integrację należy rozumieć możliwość wyboru jednostki i podmiotu kierującego na badanie w oparciu o ten rejestr?

Odpowiedź:

Zamawiający wyjaśnia, że oczekuje, aby w ramach integracji z rejestrem, użytkownik miał możliwość utworzyć wpis w słowniku jednostek kierujących, na podstawie wyników wyszukiwania w dostępnej wersji rejestru RPWDL, bez konieczności ręcznego wprowadzania wszystkich wymaganych danych identyfikujących podmiot leczniczy bądź praktykę lekarską. Niezależnie, użytkownik powinien mieć możliwość ręcznego dodania jednostki i podmiotu kierującego do słownika jednostek kierujących dostępnego w systemie.

Pytanie 102

dot. załącznik nr 3.14. do SWZ, pkt I.4 oraz pkt III.19:

W pkt I.4 Zamawiający wymaga:

„Możliwość obsługi min. 50 równoczesnych użytkowników systemu. „ z kolei w pkt III.19 Zamawiający wymaga:

„System musi umożliwiać jednoczesną pracę co najmniej dla:

- użytkowników w roli radiologa i/lub rezydenta i/lub konsultanta
- użytkowników w roli technika
- użytkowników w roli rejestratorki
- użytkowników w roli lekarza kierującego • użytkowników w roli administratora przy czym wszystkie rodzaje kont nie mogą być limitowane.”

Powyższe zapisy w ocenie Oferenta stoją w sprzeczności – prosimy o doprecyzowanie oczekiwanej liczby możliwych do zdefiniowania użytkowników w systemie.

Odpowiedź:

Zamawiający oczekuje, aby w systemie istniała możliwość stworzenia nielimitowanej liczby aktywnych kont użytkowników sprofilowanych pod kątem ról użytkowników. Jednocześnie licencja powinna umożliwiać równoczesną pracę minimum 50 z tych użytkowników (niezależnie od ich roli).

Pytanie 103

dot. załącznik nr 3.14. do SWZ, pkt VI.10:

„Możliwość wyliczania i prezentacji czasu pozostałego na opis badania (SLA) w zależności od rodzaju i priorytetu badania (np. czas na opis pilnych badań TK)”

Prosimy o doprecyzowanie czy Zamawiający wymaga, aby „czas pozostały na opis badania (SLA)” był wyliczany:

- a) dla każdego ze zleceń opisu, od momentu skierowania tego zlecenia do opisu (niezależnie od faktu przypisania zlecenia do lekarza), czy też
- b) dla każdego z lekarzy opisujących, od momentu przypisania danego lekarza do zlecenia opisu

Czy funkcjonalność wyliczania SLA ma służyć wyznaczaniu terminu realizacji zlecenia opisu przez konkretnego lekarza opisującego, czy też ma wyznaczać termin realizacji opisu przez Pracownię.

Odpowiedź:

Patrz odpowiedź na pytanie 48. Postanowienie, do którego odwołuje się Wykonawca zostało wykreślone z treści załącznika nr 3.14 do SWZ.

Pytanie 104

dot. wzoru umowy- załącznik 10.14, § 8 ust. 8 umowy:

Czy Zamawiający wyrazi zgodę na wydłużenie czasu przypisania zgłoszenia usterki z 20 minut do 120 minut ?

Odpowiedź:

Zamawiający podtrzymuje przedmiotowe postanowienia SWZ.

Pytanie 105

dot. wzoru umowy- załącznik 10.14, § 8 ust. 8,9,10 umowy:

Czy Zamawiający potwierdzi, że terminy wskazane w tych ustępach liczone są w minutach, godzinach, dniach roboczych?

Odpowiedź:

Zamawiający wyjaśnia, że czas przypisania priorytetu zgłoszenia usterki, czas naprawy usterki w trybie planowym i czas naprawy usterki w trybie krytycznym liczone są, jak wskazano w przywołanych we wniosku o wyjaśnienie SWZ postanowieniach Załącznika nr 3.14 do SWZ, odpowiednio: w minutach, dniach roboczych i godzinach.

Pytanie 106

dot. wzoru umowy- załącznik 10.14, § 8 ust. 9, 10:

Czy Zamawiający potwierdzi, że w przypadku gdy Wykonawca w ramach usunięcia usterki w trybie krytycznych zaproponuje rozwiązanie zastępcze, zmianie ulegnie priorytet usterki krytycznej na planową, a tym samym przedłużeniu ulegnie termin jej usunięcia zgodnie z czasem przewidzianym dla usterki planowej.

Odpowiedź:

Zamawiający potwierdza, że w przypadku gdy Wykonawca w ramach usunięcia usterki w trybie krytycznym zaproponuje rozwiązanie zastępcze, zmianie ulegnie priorytet usterki krytycznej na planową, a tym samym przedłużeniu ulegnie termin jej usunięcia zgodnie z czasem przewidzianym dla usterki planowej.

Pytanie 107

dot. wzoru umowy- załącznik 10.14, § 10 ust. 2 pkt 2) umowy:

Czy Zamawiający wyrazi zgodę na wykreślenie tego postanowienia z uwagi na fakt, że § 4 ust. 2 nie przewiduje obowiązku przedłożenia harmonogramu wdrożenia.

Odpowiedź:

Zamawiający skreśla postanowienie §10 ust. 2 pkt 2) Załącznika nr 10.14 do SWZ.

Pytanie 108

dot. wzoru umowy- załącznik 10.14, § 10 ust. 2 pkt 1), 3), 5), 6), 7), 8), 11), 12) umowy:

Wykonawca zwraca uwagę, że kary umowne zastrzeżone w umowie w jego ocenie są znacznie zawyżone oraz stawiają Wykonawcę w bardzo niekorzystnej sytuacji. Wskazać należy, że kary umowne są ustanawiane w celu umocowania odpowiedzialności kontraktowej stron umowy. Kara umowna ze swojej istoty nie ma charakteru prewencyjnego, a wyłącznie odszkodowawczy i kompensacyjny. Ustalenie przez Zamawiającego zbyt wygórowanych kar umownych dla wykonawców może zostać uznane za rażące naruszenie prawa w zakresie równości stron umowy, co prowadzić może do sprzeczności celu umowy z zasadami współżycia społecznego. Warto mieć na uwadze opinię Sądu Najwyższego wyrażoną w uzasadnieniu wyroku z dnia 29 listopada 2013r. (sygn. akt I CSK 124/13), a dotyczącej przesłanek miarkowania kar umownych jako rażąco wygórowanych. Sąd Najwyższy wskazał, że: „kara umowna nie może być instrumentem służącym wzbogaceniu wierzyciela, a zatem przyznającym mu korzyść majątkową w istotny sposób przekraczającą wysokość poniesionej szkody. Celem miarkowania kary umownej jest natomiast ochrona równowagi interesów stron i zapobieżenie nadmiernemu obciążeniu dłużnika oraz niesłusznemu wzbogaceniu wierzyciela”. Wykonawca wskazuje ponadto, że w postępowaniu przetargowym zwykle stawki kar są określane przez Zamawiającego. Wobec powyższego, zalecane jest jednak, aby ich wysokość była oszacowana z punktu widzenia następstw uchybienia objętego karą. Warto podkreślić, że powszechnie dopuszcza miarkowanie kary umownej na podstawie porównania dwóch elementów: wartości szkody powstałej po stronie wierzyciela z tytułu uchybienia objętego karą umowną oraz wartości kary umownej. Zamawiający winien zatem, ustalając wysokość kar umownych, dokonać stosownego oszacowania negatywnych następstw możliwych do przewidzenia w wyniku uchybienia objętego karą, a następnie w oparciu o to oszacowanie ustalić wysokość kary umownej za to uchybienie. W związku powyższym, prosimy o uwzględnienie poniższych pytań Wykonawcy:

- a) Pytanie do § 10 ust. 2 pkt 1) umowy, czy Zamawiający wyrazi zgodę na obniżenie kary umownej określonej za zwłokę w wykonaniu przedmiotu umowy z 0,5% do 0,2% wynagrodzenia umownego brutto?*
- b) Pytanie do § 10 ust. 2 pkt 3) umowy, czy Zamawiający wyrazi zgodę na wykreślenie tego postanowienia? Wykonawca wskazuje, że warunkiem odbioru jest brak wad i usterek*

przedmiotu umowy, stąd w przypadku ich istnienia, Zamawiający zgodnie z umową odmawia odbioru, a w konsekwencji Wykonawca odpowiada z tytułu kar umownych na podstawie § 10 ust. 2 pkt 1) – pozostawienie pkt 3) w zaproponowanym przez Zamawiającego brzmieniu prowadzi do kumulacji odpowiedzialności Wykonawcy z tytułu kar umownych, tj. do karania go za to samo przewinienie dwukrotnie.

- c) Czy Zamawiający wyrazi zgodę na obniżenie kary umownej określonej w § 10 ust. 2 pkt 5) z 0,2% do 0,1% wynagrodzenia brutto za każdy dzień zwłoki?*
- d) Czy Zamawiający wyrazi zgodę na obniżenie kary umownej określonej w § 10 ust. 2 pkt 6) z 0,1% do 0,05% wynagrodzenia brutto za każde pełne 12 godzin zwłoki?*
- e) Czy Zamawiający wyjaśni, jak rozumieć zwrot określony w § 10 ust. 2 pkt 7) umowy jako: „każdy przypadek niedostępności serwisu gwarancyjnego”, a także obniży przewidzianą tam karę umowną z 0,5% do 0,1% wynagrodzenia umownego brutto?*
- f) Czy Zamawiający wyrazi zgodę na obniżenie kary umownej określonej w § 10 ust. 2 pkt 8) umowy z 0,5% do 0,1% wynagrodzenia umownego brutto oraz wyraźnie wymieni jakie naruszenia objęte są dyspozycją tego postanowienia?*
- g) Czy Zamawiający wyrazi zgodę na obniżenie kary umownej określonej w § 10 ust. pkt 11) z 20% do 10% wynagrodzenia brutto umowy?*
- h) Czy Zamawiający wyrazi zgodę na wykreślenie § 10 ust. 2 pkt 12) z uwagi na fakt, że dokumenty określone w § 5 ust. 6 umowy powinny zostać przekazane do odbioru, a ich brak uprawnia Zamawiającego do odmowy odbioru. W konsekwencji w takim przypadku Wykonawca odpowiada z tytułu kar umownych na podstawie § 10 ust. 2 pkt 1) – pozostawienie pkt 12) w zaproponowanym przez Zamawiającego brzmieniu prowadzi do kumulacji odpowiedzialności Wykonawcy z tytułu kar umownych, tj. do karania go za to samo przewinienie dwukrotnie.*
- i) Czy Zamawiający wyrazi zgodę na obniżenie limitu odpowiedzialności z tytułu kar umownych Wykonawcy z 50% do 20% wynagrodzenia brutto?*

Odpowiedź:

Zamawiający wyjaśnia jak następuje.

Ad. a)

Zamawiający podtrzymuje przedmiotowe postanowienia SWZ.

Ad. b)

Zamawiający nie wyraża zgody na wykreślenie przedmiotowego postanowienia Załącznika nr 10.14 do SWZ.

Ad. c)

Zamawiający podtrzymuje przedmiotowe postanowienia SWZ.

Ad. d)

Zamawiający podtrzymuje przedmiotowe postanowienia SWZ.

Ad. e)

Zamawiający wyjaśnia, że w §10 ust. 2 pkt 7) Załącznika nr 10.14 do SWZ chodzi o każdy przypadek braku dostępności serwisu gwarancyjnego w trybie wskazanym w §8 ust. 11 umowy. §8 ust. 11 może przewidywać, w zależności od treści oferty Wykonawcy, dwa tryby serwisowe (systemy): 8/5/365, tj. osiem godzin dziennie, przez pięć dni w tygodniu, dla każdego rocznego okresu świadczenia gwarancji i 24/7/365, tj. dwadzieścia cztery godziny na dobę, siedem dni w tygodniu dla każdego rocznego okresu świadczenia gwarancji. Przypadek braku dostępności serwisu gwarancyjnego oznacza zatem taką sytuację, gdy zobowiązania gwarancyjne określone w umowie nie są świadczone pomimo tego, że zgodnie z zaoferowanym przez Wykonawcę trybem serwisowym powinny być świadczone. Przypadkiem braku dostępności serwisu w trybie wskazanym w §8 ust. 11 umowy jest

brak możliwości zgłoszenia błędu w okresie gdy zgodnie z wybranym trybem serwisowym serwis ten powinien być aktywny.

Co do obniżenia kary umownej Zamawiający podtrzymuje przedmiotowe postanowienia SWZ.

Ad. f)

Zamawiający podtrzymuje przedmiotowe postanowienia SWZ.

Ad. g)

Zamawiający podtrzymuje przedmiotowe postanowienia SWZ.

Ad. h)

Zamawiający nie wyraża zgody na wykreślenie §10 ust. 2 pkt 12 Załącznika nr 10.14 do SWZ.

Ad. i)

Zamawiający podtrzymuje przedmiotowe postanowienia SWZ.

Pytanie 109

Czy Zamawiający wyrazi zgodę na skrócenie terminu płatności do 30 dni?

Odpowiedź:

Zamawiający wyjaśnia, że nie wyraża zgody na skrócenie terminu płatności do 30 dni.

Pytanie 110

Czy Zamawiający wyrazi zgodę na odbiór częściowy i płatność etapową?

Odpowiedź:

Zamawiający nie wyraża zgody na odbiór częściowy i płatność etapową.

Pytanie 111

Czy Zamawiający dopuszcza zmianę treści punktu 1 w tabeli Ogólne wymagania funkcjonalne (punkt 3 podpunkt b) w Załączniku 3.11 do SWZ) na:

“Możliwość uruchomienia aplikacji Systemu (w tym zgrywania danych) na dowolnym komputerze z systemem operacyjnym Windows 10 lub wyższym, wersje 64-bitowe.”?

Odpowiedź:

Zamawiający podtrzymuje przedmiotowe postanowienia SWZ.

Pytanie 112

Czy Zamawiający dopuszcza zmianę w punkcie 1 w tabeli “Zamawiający zapewni Wykonawcy dedykowaną wirtualną przestrzeń serwerową” (punkt 8 w Załączniku 3.11 do SWZ) treści “Minimum 8 GB pamięci RAM” na “Minimum 16 GB pamięci RAM”?

Odpowiedź:

Zamawiający podtrzymuje przedmiotowe postanowienia SWZ.

Pytanie 113

Czy Zamawiający dopuszcza zmianę treści punktu 2 w tabeli “Zamawiający zapewni Wykonawcy następującą konfigurację sieci dla serwera” (punkt 8 w Załączniku 3.11 do SWZ) na:

“Odblokowany ruch przychodzący poprzez VPN dla portów 22 (ssh), 80 (http), 443 (https) oraz 10943 (usługa instalacyjna)”?

Odpowiedź:

Zamawiający podtrzymuje przedmiotowe postanowienia SWZ.

Pytanie 114

Dotyczy Załącznik nr. 3.14 do SWZ, Zakup i wdrożenie Systemu e-PACS/RIS, I Parametry i wymagania ogólne, Lp. 7

„Brak ograniczeń licencyjnych co do liczby zarchiwizowanych badań lub danych obrazowych w systemie.”

Prosimy Zamawiającego o rezygnację z wymogu braku ograniczeń licencyjnych co do liczby zarchiwizowanych badań lub danych obrazowych w systemie, ponieważ zapis wyklucza wszystkich Wykonawców, którzy oparli swoją politykę licencyjną na wielkości archiwum.

Odpowiedź:

Zamawiający podtrzymuje przedmiotowe postanowienia SWZ.

Pytanie 115

Dotyczy Załącznik nr. 3.14 do SWZ, Zakup i wdrożenie Systemu e-PACS/RIS, I Parametry i wymagania ogólne, Lp. 12

System umożliwia instalację w architekturze hiperkowergentnej z wykorzystaniem pamięci masowej obiektowej, zgodnej z protokołem S3

Prosimy Zamawiającego o wyjaśnienie, czy powyższy zapis oznacza, że Zamawiający udostępni infrastrukturę w środowisku AWS S3?

Odpowiedź:

Zamawiający informuje, że protokół S3 jest to otwarty standard dostępu do danych obiektowych przez protokół HTTP. Standard ten jest wykorzystywany w wielu rozwiązaniach pamięci masowej zarówno NAS jak i hiperkowergentnych np.:

<https://ceph.com/en/discover/technology/>,

<https://min.io/>,

<https://docs.aws.amazon.com/AmazonS3/latest/API/Welcome.html>

Pytanie 116

Dotyczy Załącznik nr. 3.14 do SWZ, Zakup i wdrożenie Systemu e-PACS/RIS, I Parametry i wymagania ogólne, Lp. 13

„System umożliwia uruchomienie i eksploatację na zwirtualizowanej infrastrukturze sprzętowej dysponującej łącznie: 256 GB RAM, 16 fizycznych rdzeni x86_64 w 1 lub w 2 procesorach przynajmniej 8 rdzeniowych”

Czy Zamawiający zapewnia infrastrukturę sprzętową?

Odpowiedź:

Zamawiający zapewnia infrastrukturę sprzętową.

Pytanie 117

Dotyczy Załącznik nr. 3.14 do SWZ, Zakup i wdrożenie Systemu e-PACS/RIS, I Parametry i wymagania ogólne, Lp. 13

„System umożliwi uruchomienie i eksploatację na zwirtualizowanej infrastrukturze sprzętowej dysponującej łącznie: 256 GB RAM, 16 fizycznych rdzeni x86_64 w 1 lub w 2 procesorach przynajmniej 8 rdzeniowych”

Czy Zamawiający zapewni maszynę wirtualną o większej ilości rdzeni w przypadku gdy dostarczane oprogramowanie będzie tego wymagać?

Odpowiedź:

Zamawiający zapewni maszynę wirtualną o większej ilości rdzeni w przypadku gdy dostarczane oprogramowanie będzie tego wymagać.

Pytanie 118

Dotyczy Załącznik nr. 3.14 do SWZ, Zakup i wdrożenie Systemu e-PACS/RIS, I Parametry i wymagania ogólne, Lp. 15

„Możliwość bieżącego monitorowania wykorzystania zasobów infrastruktury wirtualnej (np. wykorzystanie procesorów, pamięci RAM, wykorzystanie przestrzeni na wolumenach).”

Prosimy Zamawiającego o rezygnację z powyższego wymogu, ponieważ w przypadku platformy zwirtualizowanej, monitorowanie odbywa się na poziomie platformy wirtualizacyjnej.

Odpowiedź:

Zamawiający podtrzymuje przedmiotowe postanowienia SWZ.

Zamawiający nie rezygnuje z wymagania. Zamawiający oczekuje dostarczenia i konfiguracji narzędzi umożliwiających bieżące monitorowanie wykorzystania przydzielonych poszczególnym elementom systemu zasobów infrastruktury wirtualnej.

Pytanie 119

Dotyczy Załącznik nr. 3.14 do SWZ, Zakup i wdrożenie Systemu e-PACS/RIS, I Parametry i wymagania ogólne, Lp. 17

„Wszystkie oferowane moduły tego samego producenta.”

Prosimy Zamawiającego o dopuszczenie możliwości zaoferowania modułu transkrypcji innego producenta.

Odpowiedź:

Zamawiający podtrzymuje przedmiotowe postanowienia SWZ.

Zamawiający nie dopuszcza, aby moduł transkrypcji był innego producenta. Zamawiającemu zależy na pełnej kompatybilności oprogramowania z innymi modułami, integracji transkrypcji w ramach obiegu pracy bez konieczności utrzymywania dodatkowych aplikacji i przy zapewnieniu jednego mechanizmu autoryzacji i uprawnień użytkowników.

Pytanie 120

Dotyczy Załącznik nr. 3.14 do SWZ, Zakup i wdrożenie Systemu e-PACS/RIS, I Parametry i wymagania ogólne, Lp. 19

„System obsługiwany w całości przez przeglądarkę internetową bez konieczności instalowania dodatków do przeglądarek.”

Prosimy Zamawiającego o dopuszczenie rozwiązania wymagającego instalacji standardowego dodatku pod postacią java.

Odpowiedź:

Zamawiający podtrzymuje przedmiotowe postanowienia SWZ.

Zamawiający nie dopuszcza instalacji dodatków do przeglądarek pod postacią Java, jednak dopuszcza instalację samodzielnych aplikacji narzędziowych dostarczonych przez producenta oprogramowania.

Pytanie 121

Dotyczy Załącznik nr. 3.14 do SWZ, Zakup i wdrożenie Systemu e-PACS/RIS, II Administracja systemem, Lp. 3

„Funkcjonalność zarządzania użytkownikami z możliwością minimum:

- definiowania ról w systemie
- określania danych podstawowych użytkownika (imię, nazwisko, login, hasło)
- określania danych niezbędnych do utworzenia EDM wraz z walidacją danych (min. PESEL i/lub
- PWZL, zawód medyczny, posiadane specjalizacje)
- funkcji w pracowni (min. technik, lekarz opisujący, konsultujący, wykonujący, pielęgniarka)
- określenia zakresu widoczności badań w oparciu o zdefiniowane reguły”

Prosimy Zamawiającego o potwierdzenie, że walidacja nie dotyczy zawodu medycznego i posiadanych specjalizacji.

Odpowiedź:

Zamawiający potwierdza, że walidacja nie dotyczy zawodu medycznego i posiadanych specjalizacji.

Pytanie 122

Dotyczy Załącznik nr. 3.14 do SWZ, Zakup i wdrożenie Systemu e-PACS/RIS, II Administracja systemem, Lp. 3

„Funkcjonalność zarządzania użytkownikami z możliwością minimum:

- definiowania ról w systemie
- określania danych podstawowych użytkownika (imię, nazwisko, login, hasło)
- określania danych niezbędnych do utworzenia EDM wraz z walidacją danych (min. PESEL i/lub
- PWZL, zawód medyczny, posiadane specjalizacje)
- funkcji w pracowni (min. technik, lekarz opisujący, konsultujący, wykonujący, pielęgniarka)
- określenia zakresu widoczności badań w oparciu o zdefiniowane reguły”

Czy Zamawiający uzna za równoważne rozróżnienie lekarzy za pomocą nadanych uprawnień?

Odpowiedź:

Zamawiający oczekuje, aby system umożliwiał tworzenie własnego słownika funkcji w systemie i przypisania jednej lub wielu funkcji użytkownikowi (np. lekarz rezydent, lekarz opisujący, konsultant) aby móc ograniczyć błędy użytkowników przy wprowadzaniu danych personelu oraz móc zarządzać przypisywaniem badań do odpowiednich lekarzy.

Niezależnie, Zamawiający oczekuje możliwości definiowania jednej lub większej liczby ról w systemie dla poszczególnych użytkowników, które umożliwią dostęp użytkownika do odpowiednich narzędzi w zależności od roli (np. lekarz, rejestrator, administrator itp.). Zamawiający uzna za równoważne nadawanie uprawnień zamiast ról jeśli uprawnienia pozwolą ograniczać dostęp użytkownika do min. poszczególnych modułów, narzędzi, ustawień systemowych, akcji zatwierdzania opisu, dokonywania konsultacji innych lekarzy, zarządzania słownikami, zarządzania użytkownikami, dostępu do wybranych raportów i statystyk.

Pytanie 123

Dotyczy Załącznik nr. 3.14 do SWZ, Zakup i wdrożenie Systemu e-PACS/RIS, II Administracja systemem, Lp. 5

„Zarządzanie regulami walidacji danych w zleceniu w zależności od zdefiniowanego płatnika, pracowni wykonujących jak i statusu zlecenia z możliwością wymuszenia na użytkowniku wyboru co najmniej:

- *funkcji personelu biorącego udział w procedurze*
- *danych dotyczących płatnika*
- *rozpoznania na skierowaniu*
- *lekarza kierującego na badanie*
- *jednostki kierującej na badanie*
- *daty skierowania*
- *dokumentów stanowiących załącznik do zlecenia”*

Prosimy Zamawiającego o odstąpienie od wymogu zarządzania regulami walidacji danych w zleceniu w zależności od zdefiniowanego płatnika, pracowni wykonujących jak i statusu zlecenia.

Odpowiedź:

Zamawiający podtrzymuje przedmiotowe postanowienia SWZ.

Pytanie 124

Dotyczy Załącznik nr. 3.14 do SWZ, Zakup i wdrożenie Systemu e-PACS/RIS, II Administracja systemem, Lp. 6

„Automatyzacja obiegu pracy (workflow) minimum z możliwością zaplanowania automatycznej zmiany statusu zlecenia w zależności od:

- *nazwy procedury*
- *priorytetu procedury*
- *modalności procedury (np.. TK,MR,USG)*
- *pracowni wykonującej badanie”*

Prosimy Zamawiającego o odstąpienie od wymogu automatyzacji obiegu pracy (workflow) minimum z możliwością zaplanowania automatycznej zmiany statusu zlecenia.

Odpowiedź:

Zamawiający podtrzymuje przedmiotowe postanowienia SWZ.

Pytanie 125

Dotyczy Załącznik nr. 3.14 do SWZ, Zakup i wdrożenie Systemu e-PACS/RIS, II Administracja systemem, Lp. 6

„Automatyzacja obiegu pracy (workflow) minimum z możliwością zaplanowania automatycznej zmiany statusu zlecenia w zależności od:

- *nazwy procedury*
- *priorytetu procedury*
- *modalności procedury (np.. TK,MR,USG)*
- *pracowni wykonującej badanie”*

Prosimy Zamawiającego o wyjaśnienie, co ma powodować automatyczną zmianę statusu zlecenia?

Odpowiedź:

Zamawiający wyjaśnia, że system powinien umożliwiać automatyczną (tj. bez ingerencji użytkownika) zmianę statusu badania, jeśli badanie spełnia zdefiniowane przez administratora reguły. Dla przykładu, jeśli zostanie zarejestrowane badanie TK z priorytetem pilnym, to zostanie ono automatycznie skierowane do opisu i zmieni swój status informujący o tym etapie obsługi badania.

Pytanie 126

Dotyczy Załącznik nr. 3.14 do SWZ, Zakup i wdrożenie Systemu e-PACS/RIS, II Administracja systemem, Lp. 7

„Funkcjonalność zarządzania słownikami systemu z możliwością samodzielnego dodawania, edycji i usuwania wpisów przez administratora, w tym min. w zakresie:

- słownika procedur medycznych*
- słownika jednostek zlecających (płatników)*
- słownika jednostek kierujących*
- słownika materiałów i/lub kontrastów*
- słownika lekarzy kierujących*
- słownika funkcji w pracowni*
- słownika specjalizacji lekarskich”*

Prosimy Zamawiającego o odstąpienie od wymogu posiadania przez system funkcjonalności zarządzania słownikami w systemie w zakresie słownika funkcji w pracowni oraz słownika specjalizacji lekarskich.

Odpowiedź:

Zamawiający nie zrezygnuje z wymagania zarządzania słownikiem funkcji użytkowników w pracowni. Jednocześnie, Zamawiający dopuszcza rozwiązanie, w którym system będzie posiadał wbudowany, niezarządzalny z poziomu administratora, słownik specjalizacji lekarskich zgodny z obowiązującymi przepisami i wykazami i aktualizowany w całym okresie trwałości projektu.

Pytanie 127

Dotyczy Załącznik nr. 3.14 do SWZ, Zakup i wdrożenie Systemu e-PACS/RIS, II Administracja systemem, Lp. 8

„Integracja ze słownikiem RPWDL (P2) z wbudowaną najnowszą wersją słownika RPWDL w zakresie podmiotów leczniczych jak i praktyk lekarskich”

Prosimy Zamawiającego o odstąpienie od wymogu integracji ze słownikiem RPWDL (P2) z wbudowaną najnowszą wersją słownika RPWDL w zakresie podmiotów leczniczych jak i praktyk lekarskich.

Odpowiedź:

Zamawiający podtrzymuje przedmiotowe postanowienia SWZ.

Pytanie 128

Dotyczy Załącznik nr. 3.14 do SWZ, Zakup i wdrożenie Systemu e-PACS/RIS, III Bezpieczeństwo i zarządzanie dostępem, Lp. 5

„Opcjonalna obsługa uwierzytelniania dwuskładnikowego (2-Factor Authentication, 2FA)”

Prosimy Zamawiającego o odstąpienie od wymogu posiadania przez oprogramowanie opcjonalnej obsługi uwierzytelniania dwuskładnikowego (2-Factor Authentication, 2FA).

Odpowiedź:

Zamawiający podtrzymuje przedmiotowe postanowienia SWZ.

Pytanie 129

Dotyczy Załącznik nr. 3.14 do SWZ, Zakup i wdrożenie Systemu e-PACS/RIS, III Bezpieczeństwo i zarządzanie dostępem, Lp. 6

„Zarządzanie przez użytkowników własnym profilem z możliwością minimum zmiany hasła i włączenia logowania dwuskładnikowego”

Czy Zamawiający uzna wymóg za spełniony, jeśli zarządzanie profilem użytkownika z możliwością zmiany hasła będzie możliwe jedynie z poziomu administratora systemu.

Odpowiedź:

Zamawiający podtrzymuje przedmiotowe postanowienia SWZ.

Pytanie 130

Dotyczy Załącznik nr. 3.14 do SWZ, Zakup i wdrożenie Systemu e-PACS/RIS, III Bezpieczeństwo i zarządzanie dostępem, Lp. 9

„Możliwość zresetowania hasła przez użytkownika z użyciem zweryfikowanego adresu email oraz możliwość zmiany hasła przez użytkownika”

Prosimy Zamawiającego o dopuszczenie systemu, w którym zresetowanie hasła użytkownika odbywa się z poziomu administratora systemu.

Odpowiedź:

Zamawiający podtrzymuje przedmiotowe postanowienia SWZ.

Pytanie 131

Dotyczy Załącznik nr. 3.14 do SWZ, Zakup i wdrożenie Systemu e-PACS/RIS, III Bezpieczeństwo i zarządzanie dostępem, Lp. 10

„Wbudowany mechanizm wymuszenia weryfikacji podanego przez użytkownika adresu e-mail pozwalający na sprawdzenie istnienia konta e-mail przez wysłanie wiadomości e-mail na podany adres.”

Prosimy Zamawiającego o odstąpienie od wymogu posiadania przez oprogramowanie wbudowanego mechanizmu wymuszenia weryfikacji podanego przez użytkownika adresu e-mail, pozwalającego na sprawdzenie istnienia konta e-mail przez wysłanie wiadomości e-mail na podany adres.

Odpowiedź:

Zamawiający podtrzymuje przedmiotowe postanowienia SWZ.

Pytanie 132

Dotyczy Załącznik nr. 3.14 do SWZ, Zakup i wdrożenie Systemu e-PACS/RIS, III Bezpieczeństwo i zarządzanie dostępem, Lp. 11

„Możliwość podglądu aktywnych sesji przez użytkownika z możliwością indywidualnego zakończenia sesji otwartych na innych stanowiskach komputerowych.”

Prosimy Zamawiającego o odstąpienie od wymogu posiadania przez oprogramowanie możliwości podglądu aktywnych sesji przez użytkownika, z możliwością indywidualnego zakończenia sesji otwartych na innych stanowiskach komputerowych.

Odpowiedź:

Zamawiający podtrzymuje przedmiotowe postanowienia SWZ.

Pytanie 133

Dotyczy Załącznik nr. 3.14 do SWZ, Zakup i wdrożenie Systemu e-PACS/RIS, III Bezpieczeństwo i zarządzanie dostępem, Lp. 12

„Możliwość podglądu aktualnie zalogowanych użytkowników i zdalnego wylogowania użytkowników przez administratora”

Prosimy Zamawiającego o odstąpienie od wymogu posiadania przez system możliwości podglądu aktualnie zalogowanych użytkowników i zdalnego wylogowania użytkowników przez administratora.

Odpowiedź:

Zamawiający podtrzymuje przedmiotowe postanowienia SWZ.

Pytanie 134

Dotyczy Załącznik nr. 3.14 do SWZ, Zakup i wdrożenie Systemu e-PACS/RIS, III Bezpieczeństwo i zarządzanie dostępem, Lp. 13

„Możliwość określenia czasu rozpoczęcia i zakończenia aktywności konta”

Prosimy Zamawiającego o odstąpienie od wymogu posiadania przez oprogramowanie możliwości określenia czasu rozpoczęcia i zakończenia aktywności konta.

Odpowiedź:

Zamawiający podtrzymuje przedmiotowe postanowienia SWZ.

Pytanie 135

Dotyczy Załącznik nr. 3.14 do SWZ, Zakup i wdrożenie Systemu e-PACS/RIS, IV Moduł archiwum obrazowego, Lp. 2

„Obsługa DICOMweb (WADO-RS, QUIDO-RS, STOW-RS)”

Prosimy Zamawiającego o odstąpienie od wymogu obsługi DICOMweb (QUIDO-RS, STOW-RS).

Odpowiedź:

Zamawiający podtrzymuje przedmiotowe postanowienia SWZ.

Pytanie 136

Dotyczy Załącznik nr. 3.14 do SWZ, Zakup i wdrożenie Systemu e-PACS/RIS, IV Moduł archiwum obrazowego, Lp. 3

„Obsługa asynchronicznego C-MOVE oraz możliwość konfiguracji przez użytkownika administracyjnego równoległego przesyłania serii w ramach operacji C-MOVE dla wybranych węzłów DICOM dla zapewnienia optymalnego wykorzystania łącza internetowego

Prosimy Zamawiającego o odstąpienie od wymogu obsługi asynchronicznego C-MOVE oraz możliwości konfiguracji przez użytkownika administracyjnego równoległego przesyłania serii w ramach operacji C-MOVE dla wybranych węzłów DICOM dla zapewnienia optymalnego wykorzystania łącza internetowego.

Odpowiedź:

Zamawiający podtrzymuje przedmiotowe postanowienia SWZ.

Pytanie 137

Dotyczy Załącznik nr. 3.14 do SWZ, Zakup i wdrożenie Systemu e-PACS/RIS, IV Moduł archiwum obrazowego, Lp. 4

„Zarządzanie lokalnymi serwerami przez www przez uprawnionych użytkowników”

Prosimy Zamawiającego o wyjaśnienie, jakie lokalne serwery Zamawiający ma na myśli?

Odpowiedź:

Zamawiający wyjaśnia, że wymaganie dotyczy infrastruktury wirtualnej (maszyn/serwerów wirtualnych) uruchomionej na lokalnych zasobach sprzętowych udostępnionych przez Zamawiającego.

Pytanie 138

Dotyczy Załącznik nr. 3.14 do SWZ, Zakup i wdrożenie Systemu e-PACS/RIS, IV Moduł archiwum obrazowego, Lp. 5

„Możliwość obsługi nieograniczonej wielkości archiwum danych DICOM, rozbudowa archiwum nie jest ograniczona licencyjnie.”

Prosimy Zamawiającego o dopuszczenie licencji ograniczonej wielkością.

Odpowiedź:

Zamawiający podtrzymuje przedmiotowe postanowienia SWZ.

Pytanie 139

Dotyczy Załącznik nr. 3.14 do SWZ, Zakup i wdrożenie Systemu e-PACS/RIS, IV Moduł archiwum obrazowego, Lp. 12-16

Prosimy Zamawiającego o dopuszczenie możliwości szybkiego pobierania i otwarcia obrazów DICOM na stacjach roboczych OsiriX MD, RadiAnt, Tomocon, Weasis oraz eFilm za pomocą dwóch lub trzech kliknięć.

Odpowiedź:

Zamawiający dopuszcza rozwiązanie umożliwiające pobranie i wywołanie z poziomu okna opisu powiązanych z badaniem obrazów na stacjach opisowych OsiriX MD, RadiAnt, Tomocon, Weasis oraz eFilm z użyciem do trzech kliknięć.

Pytanie 140

Dotyczy Załącznik nr. 3.14 do SWZ, Zakup i wdrożenie Systemu e-PACS/RIS, IV Moduł archiwum obrazowego, Lp. 17

„Funkcjonalność udostępniania obrazów - możliwość generowania linka HTTPS pozwalającego na dostęp do obrazów z dowolnego miejsca z użyciem wbudowanej webowej przeglądarki referencyjnej obrazów DICOM. Możliwość zarządzania wygenerowanymi linkami do obrazów, w tym możliwość ich deaktywacji oraz śledzenia historii dostępu.”

Prosimy Zamawiającego o odstąpienie od wymogu możliwości zarządzania wygenerowanymi linkami do obrazów, w tym możliwości ich deaktywacji oraz śledzenia historii dostępu.

Odpowiedź:

Zamawiający podtrzymuje przedmiotowe postanowienia SWZ.

Pytanie 141

Dotyczy Załącznik nr. 3.14 do SWZ, Zakup i wdrożenie Systemu e-PACS/RIS, V Moduł zarządzania badaniami, Lp. 2

„Funkcjonalność skanowanie dokumentów i dołączania ich do badania”

Prosimy Zamawiającego o odstąpienie od wymogu posiadania przez moduł funkcjonalności skanowania dokumentów i dołączania ich do badania.

Odpowiedź:

Zamawiający podtrzymuje przedmiotowe postanowienia SWZ.

Pytanie 142

Dotyczy Załącznik nr. 3.14 do SWZ, Zakup i wdrożenie Systemu e-PACS/RIS, V Moduł zarządzania badaniami, Lp. 2

„Funkcjonalność skanowanie dokumentów i dołączania ich do badania”

Czy Zamawiający uzna wymóg za spełniony, jeśli oprogramowanie będzie umożliwiało dołączanie skanów dokumentów do skierowania na badania.

Odpowiedź:

Zamawiający nie uzna wymogu za spełniony, gdyż oczekuje, aby system umożliwiał współpracę z urządzeniami peryferyjnymi, w tym skanerami, w systemie Windows i MacOS oraz umożliwiał skanowanie oraz dołączanie plików skanów papierowej dokumentacji medycznej w kontekście badania, a nie skierowania.

Pytanie 143

Dotyczy Załącznik nr. 3.14 do SWZ, Zakup i wdrożenie Systemu e-PACS/RIS, V Moduł zarządzania badaniami, Lp. 2

„Funkcjonalność skanowanie dokumentów i dołączania ich do badania”

Prosimy Zamawiającego o wskazanie listy dokumentów, które mają być dołączane do badania wraz z informacją, w jakim miejscu mają być one przechowywane.

Odpowiedź:

Zamawiający oczekuje, że użytkownik będzie miał możliwość skanowania oraz dołączania plików skanów dowolnej papierowej dokumentacji w tym min. skierowania, historii choroby, wyników badań obrazowych, upoważnień, oświadczeń pacjenta i ankiet. Skany dokumentów powinny być przechowywane i dostępne dla użytkownika w kontekście badania i dostępne z poziomu formularza rejestracji badania jak i okna opisu dla lekarza.

Pytanie 144

Dotyczy Załącznik nr. 3.14 do SWZ, Zakup i wdrożenie Systemu e-PACS/RIS, V Moduł zarządzania badaniami, Lp. 8

„Zarządzanie rodzajami płatników (min. badania szpitalne, ubezpieczenie publiczne, umowy komercyjne, badania prywatne) z możliwością rozróżnienia badań na liście min. kolorem.”

Prosimy Zamawiającego o odstąpienie od wymogu posiadania przez moduł możliwości rozróżnienia badań na liście kolorem.

Odpowiedź:

Zamawiający odstępuje od wymogu posiadania przez moduł możliwości rozróżnienia badań na liście kolorem w zależności od rodzaju płatnika. Jednocześnie, Zamawiający oczekuje możliwości zarządzania rodzajami płatników tj. możliwością dodawania, edycji i usuwania płatników dostępnych w systemie.

Pytanie 145

Dotyczy Załącznik nr. 3.14 do SWZ, Zakup i wdrożenie Systemu e-PACS/RIS, V Moduł zarządzania badaniami, Lp. 8

„Zarządzanie rodzajami płatników (min. badania szpitalne, ubezpieczenie publiczne, umowy komercyjne, badania prywatne) z możliwością rozróżnienia badań na liście min. kolorem.”

Prosimy Zamawiającego o dopuszczenie alternatywnego rozwiązania pod postacią zarządzania rodzajami płatników spośród opcji szpitalne/obce/płatne.

Odpowiedź:

Zamawiający nie dopuszcza rozwiązania, które ma możliwość samodzielnego zarządzania rodzajami płatnikami ograniczonego tylko do opcji szpitalne/obce/płatne. Zamawiający oczekuje możliwości

zarządzania rodzajami płatników tj. możliwością dodawania, edycji i usuwania płatników dostępnych w systemie przez administratora.

Pytanie 146

Dotyczy Załącznik nr. 3.14 do SWZ, Zakup i wdrożenie Systemu e-PACS/RIS, V Moduł zarządzania badaniami, Lp. 9

„Zarządzanie procedurami radiologicznymi z możliwością określenia minimum: kodu wewnętrznego procedury, nazwy, krótkiej nazwy, kodu ICD9, typu badania, okolicy anatomicznej.”

Prosimy Zamawiającego o dopuszczenie zarządzania procedurami radiologicznymi określeniem dowolnej nazwy procedury zawierającej powyższe informacje.

Odpowiedź:

Zamawiający nie dopuszcza takiego rozwiązania. Zamawiający oczekuje, że system będzie miał możliwość zdefiniowania procedur radiologicznych z podaniem informacji odpowiednich dla procedur wzorcowych, w tym min. kodu ICD9, typu badania, okolicy anatomicznej, nazwy i kodu identyfikującego procedurę.

Pytanie 147

Dotyczy Załącznik nr. 3.14 do SWZ, Zakup i wdrożenie Systemu e-PACS/RIS, V Moduł zarządzania badaniami, Lp. 10

„Wprowadzanie informacji o podanych lekach i środkach kontrastujących w tym minimum o rodzajach podanych środków kontrastowych, ilości, drodze podania, osobie podającej i informacji o wystąpieniu ewentualnych działań niepożądanych”

Prosimy Zamawiającego o dopuszczenie modułu z możliwością wprowadzenia informacji o ilości kontrastu, drodze podania, nazwisku pielęgniarki podającej kontrast, z polem na opcjonalny komentarz dotyczący przebiegu badania.

Odpowiedź:

Zamawiający wymaga, aby rozwiązanie umożliwiała m.in. wybór lub wprowadzenie informacji o rodzaju podanego środka kontrastowego np. Omnipaque, Visipaque itp.

Pytanie 148

Dotyczy Załącznik nr. 3.14 do SWZ, Zakup i wdrożenie Systemu e-PACS/RIS, V Moduł zarządzania badaniami, Lp. 11

„Wprowadzanie informacji o wadze i wzroście pacjenta wraz z automatycznym wyliczeniem BMI”

Prosimy Zamawiającego o dopuszczenie oprogramowania z możliwością wprowadzenia informacji o wadze i wzroście pacjenta, bez funkcjonalności automatycznego wyliczenia BMI.

Odpowiedź:

Zamawiający dopuszcza rozwiązanie umożliwiające ewidencję wagi i wzrostu bez wyliczania BMI.

Pytanie 149

Dotyczy Załącznik nr. 3.14 do SWZ, Zakup i wdrożenie Systemu e-PACS/RIS, V Moduł zarządzania badaniami, Lp. 12

„Wprowadzanie informacji o poziomie kreatyniny, glukozy, TSH z możliwością automatycznego wyliczenia GFR i prezentacji informacji o wydolności nerek (dla badań kontrastowych)”

Prosimy Zamawiającego o odstąpienie od wymogu posiadania przez oprogramowanie możliwości wprowadzania informacji o poziomie kreatyniny, glukozy, TSH, z możliwością automatycznego wyliczenia GFR i prezentacji informacji o wydolności nerek (dla badań kontrastowych).

Odpowiedź:

Zamawiający podtrzymuje przedmiotowe postanowienia SWZ.

Pytanie 150

Dotyczy Załącznik nr. 3.14 do SWZ, Zakup i wdrożenie Systemu e-PACS/RIS, V Moduł zarządzania badaniami, Lp. 14

„Wprowadzanie informacji o ekspozycjach w przypadku badań RTG/TK z możliwością wprowadzenia minimum:

liczby ekspozycji,

dla RTG: DAP, mAs, kV,

dla TK: CTDI, DLP, rozmiaru użytego fantomu dla CTDI, SSDE,

uwag dotyczących ekspozycji”

Prosimy Zamawiającego o dopuszczenie oprogramowania z funkcją wprowadzenia informacji o ekspozycjach w przypadku badań RTG/TK, z możliwością wprowadzenia minimum: liczby projekcji, oF, kV, mAs, ms, DLP, DAP, CTDE, dawki promieniowania (mSV, μ Sv, mGy, Gy), uwag dotyczących ekspozycji

Odpowiedź:

Zamawiający dopuszcza oprogramowanie z funkcją wprowadzenia informacji o ekspozycjach w przypadku badań RTG/TK, z możliwością wprowadzenia minimum: liczby projekcji, kV, mAs, ms, DLP, DAP, CTDI, dawki promieniowania (mSV, μ Sv, mGy, Gy), uwagi dotyczących ekspozycji.

Pytanie 151

Dotyczy Załącznik nr. 3.14 do SWZ, Zakup i wdrożenie Systemu e-PACS/RIS, V Moduł zarządzania badaniami, Lp. 15

„Zarządzanie słownikami materiałów, leków i środków kontrastujących z możliwością grupowania poszczególnych preparatów oraz ograniczeniem ich dostępności do poszczególnych pracowni”

Prosimy Zamawiającego o dopuszczenie oprogramowania z możliwością zarządzania słownikami materiałów, środków kontrastujących, przyporządkowania ich do określonego rodzaju badania, bez możliwości ograniczenia ich dostępności do poszczególnych pracowni.

Odpowiedź:

Zamawiający podtrzymuje przedmiotowe postanowienia SWZ.

Pytanie 152

Dotyczy Załącznik nr. 3.14 do SWZ, Zakup i wdrożenie Systemu e-PACS/RIS, V Moduł zarządzania badaniami, Lp. 17

„a) możliwość zdalnego zlecenia nagrań CD/DVD na duplikatorach w różnych lokalizacjach”

Prosimy Zamawiającego o określenie, ile zdalnych lokalizacji z duplikatorami Zamawiający posiada.

Odpowiedź:

Zamawiający informuje, że posiada dwie lokalizacje w których zamierza w przyszłości korzystać z duplikatorów CD/DVD, zlokalizowane w Gliwicach przy ul. Kościuszki 29 oraz ul. Zygmunta Starego 20.

Pytanie 153

Dotyczy Załącznik nr. 3.14 do SWZ, Zakup i wdrożenie Systemu e-PACS/RIS, V Moduł zarządzania badaniami, Lp. 21

„Możliwość dostosowywania wyglądu i złożoności formularza rejestracji w zależności od pracowni wykonującej badania”

Prosimy Zamawiającego o odstąpienie od wymogu posiadania przez oprogramowanie możliwości dostosowania wyglądu i złożoności formularza rejestracji w zależności od pracowni wykonującej badania i dopuszczenie uniwersalnego formularza rejestracji dla każdej pracowni wykonującej badania.

Odpowiedź:

Zamawiający podtrzymuje przedmiotowe postanowienia SWZ.

Pytanie 154

Dotyczy Załącznik nr. 3.14 do SWZ, Zakup i wdrożenie Systemu e-PACS/RIS, V Moduł zarządzania badaniami, Lp. 22

„Zarządzanie automatycznymi regułami obiegu informacji (workflow) w module rejestracji (np. opisane badania USG oznaczaj jako wydane).”

Prosimy Zamawiającego o odstąpienie od wymogu posiadania przez moduł funkcjonalności zarządzania automatycznymi regułami obiegu informacji (workflow) w module rejestracji.

Odpowiedź:

Zamawiający podtrzymuje przedmiotowe postanowienia SWZ.

Pytanie 155

Dotyczy Załącznik nr. 3.14 do SWZ, Zakup i wdrożenie Systemu e-PACS/RIS, V Moduł zarządzania badaniami, Lp. 23

„Możliwość określenia priorytetu opisu niezależnie od priorytetu wykonania badania”

Prosimy Zamawiającego o dopuszczenie oprogramowania, w którym priorytet opisu badania jest nadawany zgodnie z priorytetem wykonania badania.

Odpowiedź:

Zamawiający podtrzymuje przedmiotowe postanowienia SWZ.

Zamawiający nie dopuszcza takiego rozwiązania. Zamawiający oczekuje, aby system umożliwił nadanie priorytetu opisu niezależnie od priorytetu wykonania badania.

Pytanie 156

Dotyczy Załącznik nr. 3.14 do SWZ, Zakup i wdrożenie Systemu e-PACS/RIS, V Moduł zarządzania badaniami, Lp. 24

„Możliwość tworzenia zleceń w oparciu o:”

Prosimy Zamawiającego o wyjaśnienie, czego dotyczy możliwość tworzenia zleceń, czy Zamawiający ma na myśli rejestrację na badania, czy nagrywanie płyty?

Odpowiedź:

Zamawiający wyjaśnia, że chodzi o rejestrację nowego badania.

Pytanie 157

Dotyczy Załącznik nr. 3.14 do SWZ, Zakup i wdrożenie Systemu e-PACS/RIS, V Moduł zarządzania badaniami, Lp. 26

„dane z nagłówków DICOM pochodzące z badań przesłanych do systemu PACS”

Prosimy Zamawiającego o odstąpienie od wymogu możliwości tworzenia zlecenia w oparciu o dane z nagłówków DICOM pochodzące z badań przesłanych do systemu PACS.

Odpowiedź:

Zamawiający podtrzymuje przedmiotowe postanowienia SWZ.

Pytanie 158

Dotyczy Załącznik nr. 3.14 do SWZ, Zakup i wdrożenie Systemu e-PACS/RIS, V Moduł zarządzania badaniami, Lp. 27

„- dane z e-skierowania uzyskane z systemu PI”

Prosimy Zamawiającego o odstąpienie od wymogu możliwości tworzenia zlecenia w oparciu o dane z e-skierowania uzyskane z systemu PI.

Odpowiedź:

Zamawiający podtrzymuje przedmiotowe postanowienia SWZ.

Pytanie 159

Dotyczy Załącznik nr. 3.14 do SWZ, Zakup i wdrożenie Systemu e-PACS/RIS, V Moduł zarządzania badaniami, Lp. 35

„f) powiązane informacje oraz dane dodatkowe niezbędne do przeprowadzenia badania, w tym minimum: dokumentację medyczną, skany dokumentacji, wyniki badań dodatkowych, medyczne dane obrazowe DICOM, inna dokumentacja obrazowa, pliki multimedialne”

Prosimy Zamawiającego o odstąpienie od powyższego wymogu.

Odpowiedź:

Zamawiający podtrzymuje przedmiotowe postanowienia SWZ.

Pytanie 160

Dotyczy Załącznik nr. 3.14 do SWZ, Zakup i wdrożenie Systemu e-PACS/RIS, V Moduł zarządzania badaniami, Lp. 45

„d) adres korespondencyjny komórki organizacyjnej podmiotu”

Prosimy Zamawiającego o odstąpienie od wymogu możliwości wprowadzenia adresu korespondencyjnego komórki organizacyjnej podmiotu.

Odpowiedź:

Zamawiający dopuszcza możliwości nie wprowadzenia adresu korespondencyjnego komórki organizacyjnej podmiotu zlecającego badanie.

Pytanie 161

Dotyczy Załącznik nr. 3.14 do SWZ, Zakup i wdrożenie Systemu e-PACS/RIS, V Moduł zarządzania badaniami, Lp. 46

„e) dane kontaktowe podmiotu, w tym min. numer telefonu, e-mail”

Prosimy Zamawiającego o odstąpienie od wymogu możliwości wprowadzenia danych kontaktowych podmiotu, w tym min. numeru telefonu, e-mail.

Odpowiedź:

Zamawiający nie zrezygnuje z wymagania. Dane kontaktowe podmiotu mogą być potrzebne w procesie diagnostycznym.

Pytanie 162

Dotyczy Załącznik nr. 3.14 do SWZ, Zakup i wdrożenie Systemu e-PACS/RIS, V Moduł zarządzania badaniami, Lp. 52 „e) obywatelstwo”

Prosimy Zamawiającego o odstąpienie od wymogu możliwości wprowadzenia informacji o obywatelstwie.

Odpowiedź:

Zamawiający nie zrezygnuje z wymagania. Dane te wchodzą w zakres danych przetwarzanych przez system informacji w ochronie zdrowia (Dz.U.2022.1555 t.j.).

Pytanie 163

Dotyczy Załącznik nr. 3.14 do SWZ, Zakup i wdrożenie Systemu e-PACS/RIS, V Moduł zarządzania badaniami, Lp. 57

„j) możliwość dodawania, usuwania i edycji jednego lub więcej powiązanych osób, w tym przedstawicieli ustawowych z uwzględnieniem minimum: imienia, nazwiska, numeru identyfikacyjnego oraz adresu zamieszkania każdej z osób powiązanych”

Prosimy Zamawiającego o odstąpienie od wymogu możliwości wprowadzenia informacji o adresie zamieszkania każdej z osób powiązanych.

Odpowiedź:

Zamawiający odstępuje od wymogu możliwości wprowadzenia informacji o adresie zamieszkania każdej z osób powiązanych.

Pytanie 164

Dotyczy Załącznik nr. 3.14 do SWZ, Zakup i wdrożenie Systemu e-PACS/RIS, V Moduł zarządzania badaniami, Lp. 59

„l) możliwość zdefiniowania innego niż kontaktowy numeru telefonu do powiadomień SMS”

Prosimy Zamawiającego o odstąpienie od wymogu możliwości zdefiniowania innego niż kontaktowy numeru telefonu do powiadomień SMS.

Odpowiedź:

Zamawiający podtrzymuje przedmiotowe postanowienia SWZ.

Pytanie 165

Dotyczy Załącznik nr. 3.14 do SWZ, Zakup i wdrożenie Systemu e-PACS/RIS, V Moduł zarządzania badaniami, Lp. 61-65

Prosimy Zamawiającego o dopuszczenie oprogramowania umożliwiającego oznaczenie osoby kierującej na badanie w zakresie imienia i nazwiska.

Odpowiedź:

Zamawiający dopuszcza oprogramowanie umożliwiające oznaczenie osoby kierującej na badanie w zakresie imienia i nazwiska oraz numeru prawa wykonywania zawodu.

Pytanie 166

Dotyczy Załącznik nr. 3.14 do SWZ, Zakup i wdrożenie Systemu e-PACS/RIS, V Moduł zarządzania badaniami, Lp. 66

„Wyszukiwarka systemowa umożliwiająca w jednym polu wyszukiwanie kontekstowe z uwzględnieniem różnych wag i istotności poszczególnych danych zleceń konsultacji, w tym minimum: państwowego numeru identyfikacyjnego, nazwiska i imienia pacjenta, innego numeru identyfikacyjnego pacjenta, imienia i nazwiska lekarza opisującego, numeru zlecenia, modalności, procedury”

Prosimy Zamawiającego o dopuszczenie wyszukiwarki systemowej umożliwiającej wyszukiwanie bez uwzględnienia różnych wag i istotności.

Odpowiedź:

Zamawiający dopuszcza wyszukiwarkę systemową umożliwiającą wyszukiwanie badań bez uwzględnienia różnych wag i istotności, w tym minimum: państwowego numeru identyfikacyjnego (PESEL), nazwiska i imienia pacjenta, innego numeru identyfikacyjnego pacjenta, imienia i nazwiska lekarza opisującego, numeru zlecenia, modalności, nazwy procedury.

Pytanie 167

Dotyczy Załącznik nr. 3.14 do SWZ, Zakup i wdrożenie Systemu e-PACS/RIS, V Moduł zarządzania badaniami, Lp. 67

„Anatomiczny komponent wyboru procedur radiologicznych dla badań TK i MR (z graficznym odwzorowaniem i filtrowaniem okolic anatomicznych)”

Prosimy Zamawiającego o odstąpienie od wymogu posiadania przez oprogramowanie anatomicznego komponentu wyboru procedur radiologicznych dla badań TK i MR (z graficznym odwzorowaniem i filtrowaniem okolic anatomicznych).

Odpowiedź:

Zamawiający podtrzymuje przedmiotowe postanowienia SWZ.

Pytanie 168

Dotyczy Załącznik nr. 3.14 do SWZ, Zakup i wdrożenie Systemu e-PACS/RIS, V Moduł zarządzania badaniami, Lp. 68

„Możliwość samodzielnego utworzenia relacji i ograniczania wyświetlania procedur radiologicznych w trakcie rejestracji do przypisanych komórek organizacyjnych i płatników (umów) (relacja płatnik - procedura i/lub rodzaj płatnika - procedura)”

Prosimy Zamawiającego o odstąpienie od wymogu posiadania przez oprogramowanie możliwości samodzielnego utworzenia relacji i ograniczenia wyświetlania procedur radiologicznych w trakcie rejestracji do przypisanych komórek organizacyjnych i płatników (umów) (relacja płatnik - procedura i/lub rodzaj płatnika – procedura).

Odpowiedź:

Zamawiający podtrzymuje przedmiotowe postanowienia SWZ.

Pytanie 169

Dotyczy Załącznik nr. 3.14 do SWZ, Zakup i wdrożenie Systemu e-PACS/RIS, V Moduł zarządzania badaniami, Lp. 69

„Podstawowy komponent wyboru procedury radiologicznej z możliwością wyszukiwania procedur w oparciu co najmniej o modalność, fragment nazwy procedury

Prosimy Zamawiającego o odstąpienie od wymogu posiadania przez oprogramowanie podstawowego komponentu wyboru procedury radiologicznej z możliwością wyszukiwania procedur w oparciu co najmniej o modalność, fragment nazwy procedury.

Odpowiedź:

Zamawiający podtrzymuje przedmiotowe postanowienia SWZ.

Pytanie 170

Dotyczy Załącznik nr. 3.14 do SWZ, Zakup i wdrożenie Systemu e-PACS/RIS, V Moduł zarządzania badaniami, Lp. 69

„Podstawowy komponent wyboru procedury radiologicznej z możliwością wyszukiwania procedur w oparciu co najmniej o modalność, fragment nazwy procedury

Prosimy Zamawiającego o wyjaśnienie, co Zamawiający rozumie przez powyższą funkcjonalność.

Odpowiedź:

Zamawiający wyjaśnia, że oczekuje, aby system posiadał możliwość wyszukiwania przez użytkownika procedury badania z zawężeniem zbioru przeszukiwanego do procedur o tym samym typie modalności (np. MR, TK, RTG) oraz z możliwością wyszukiwania procedury wg. fragmentu nazwy (np. użytkownik wprowadzając „klp” zobaczy listę wyników wyszukiwania ograniczoną do „RTG klp AP”, „RTG klp PA”, RTG klp AP i bok” itp.)

Pytanie 171

Dotyczy Załącznik nr. 3.14 do SWZ, Zakup i wdrożenie Systemu e-PACS/RIS, V Moduł zarządzania badaniami, Lp. 70

„W systemie MacOS (11.0 lub wyższy) i Windows 10 zapewniona możliwość skanowania i dołączania plików: skierowań, dokumentacji papierowej oraz plików multimedialnych i zapisywanie ich w powiązaniu ze zleceniem konsultacji z zapewnieniem możliwości ich podglądu oraz przesyłania do lekarzy opisujących”

Prosimy Zamawiającego o dopuszczenie oprogramowania umożliwiającego skanowanie i dołączanie tylko plików skierowań.

Odpowiedź:

Zamawiający nie dopuszcza oprogramowania umożliwiającego skanowanie tylko skierowań i oczekuje możliwości dołączania do badania innych wyspecyfikowanych w wymaganiu plików multimedialnych i skanów dokumentów.

Pytanie 172

Dotyczy Załącznik nr. 3.14 do SWZ, Zakup i wdrożenie Systemu e-PACS/RIS, V Moduł zarządzania badaniami, Lp. 71

„Podgląd zeskanowanych bądź dołączonych dokumentów min. JPEG, BMP, PNG, TIFF, PDF z możliwością ich obracania, przeczucania w pionie i/lub poziomie, powiększania, przesuwania i przewijania w przypadku wielostronicowych dokumentów”

Prosimy Zamawiającego o odstąpienie od wymogu podglądu zeskanowanych bądź dołączonych dokumentów min. JPEG, BMP, PNG, TIFF, PDF z możliwością ich obracania, przeczucania w pionie i/lub poziomie, powiększania, przesuwania i przewijania w przypadku wielostronicowych dokumentów.

Odpowiedź:

Zamawiający podtrzymuje przedmiotowe postanowienia SWZ.

Pytanie 173

Dotyczy Załącznik nr. 3.14 do SWZ, Zakup i wdrożenie Systemu e-PACS/RIS, V Moduł zarządzania badaniami, Lp. 72

„Możliwość załączania do badań filmów w formatach MP4, MOV, MPEG, AVI”

Prosimy Zamawiającego o odstąpienie od wymogu posiadania przez oprogramowania możliwości załączania do badań filmów w formatach MP4, MOV, MPEG, AVI.

Odpowiedź:

Zamawiający podtrzymuje przedmiotowe postanowienia SWZ.

Pytanie 174

Dotyczy Załącznik nr. 3.14 do SWZ, Zakup i wdrożenie Systemu e-PACS/RIS, V Moduł zarządzania badaniami, Lp. 76

„Identyfikacja i weryfikacja lekarzy zlecających na podstawie prawa wykonywania zawodu z wykorzystaniem wbudowanego słownika lekarzy zlecających”

Prosimy Zamawiającego o wyjaśnienie, czy Zamawiający uzna wymóg za spełniony, jeśli wbudowany słownik lekarzy zlecających będzie tworzony lokalnie, z możliwością jego edycji.

Odpowiedź:

Zamawiający wyjaśnia, że uzna wymóg za spełniony, jeśli wbudowany słownik lekarzy zlecających będzie tworzony lokalnie, z możliwością jego edycji, przy zapewnieniu walidacji numeru prawa wykonywania zawodu (PWZ) podczas wprowadzania bądź edycji rekordu lekarza, tak aby nie było możliwości wprowadzić już istniejących w słowniku wartości oraz wprowadzany numer spełniał kryteria PWZ (<https://nil.org.pl/rejestry/centralny-rejestr-lekarzy/zasady-weryfikowania-nr-prawa-wykonywania-zawodu>).

Pytanie 175

Dotyczy Załącznik nr. 3.14 do SWZ, Zakup i wdrożenie Systemu e-PACS/RIS, V Moduł zarządzania badaniami, Lp. 78

„Wbudowany pełny słownik jednostek zlecających (podmiotów leczniczych) na podstawie aktualnej wersji RPWDL z możliwością edycji i dodawania nowych podmiotów i komórek organizacyjnych”

Prosimy Zamawiającego o odstąpienie od wymogu posiadania przez oprogramowanie wbudowanego, pełnego słownika jednostek zlecających (podmiotów leczniczych) na podstawie aktualnej wersji RPWDL z możliwością edycji i dodawania nowych podmiotów i komórek organizacyjnych.

Odpowiedź:

Zamawiający podtrzymuje przedmiotowe postanowienia SWZ.

Pytanie 176

Dotyczy Załącznik nr. 3.14 do SWZ, Zakup i wdrożenie Systemu e-PACS/RIS, V Moduł zarządzania badaniami, Lp. 79

„Wbudowany pełny słownik praktyk lekarskich na podstawie aktualnej wersji RPWDL z możliwością edycji i dodawania nowych”

Prosimy Zamawiającego o odstąpienie od wymogu posiadania przez oprogramowanie wbudowanego, pełnego słownika praktyk lekarskich na podstawie aktualnej wersji RPWDL z możliwością edycji i dodawania nowych.

Odpowiedź:

Zamawiający podtrzymuje przedmiotowe postanowienia SWZ.

Pytanie 177

Dotyczy Załącznik nr. 3.14 do SWZ, Zakup i wdrożenie Systemu e-PACS/RIS, V Moduł zarządzania badaniami, Lp. 80

„Pojedyncze pole wyszukiwania kontekstowego jednostki zlecającej w formularzu rejestracji zleceń, w oparciu o wbudowany słownik z możliwością dodania nowych komórek i jednostek na podstawie rejestru RPWDL. Wyszukiwanie kontekstowe w słowniku jednostek i RPWDL w oparciu min o: REGON, fragment nazwy podmiotu leczniczego lub praktyki lekarskiej, NIP, adres”

Prosimy Zamawiającego o dopuszczenie wyszukiwania w oparciu o utworzony lojalnie słownik, z możliwością wyboru z filtrowanej listy, w oparciu o nazwę, adres, numer umowy, REGON.

Odpowiedź:

Zamawiający nie dopuszcza oprogramowania zapewniającego wyszukiwanie jedynie w oparciu o utworzony lokalnie słownik, z możliwością wyboru z filtrowanej listy, w oparciu o nazwę, adres, numer umowy, REGON. Zamawiający oczekuje, iż oprogramowanie zapewni możliwość dodania nowych komórek i jednostek na podstawie wbudowanego rejestru RPWDL z możliwością przeszukiwania rejestru w oparciu min o: REGON, fragment nazwy podmiotu leczniczego lub praktyki lekarskiej, NIP, adres.

Pytanie 178

Dotyczy Załącznik nr. 3.14 do SWZ, Zakup i wdrożenie Systemu e-PACS/RIS, V Moduł zarządzania badaniami, Lp. 87

„Wymuszenie na użytkowniku końcowym kontroli załączania skanów dokumentów powiązanych ze zleceniem w zależności od rodzaju dokumentu oraz zdefiniowanych reguł zależnych od minimum: wybranej komórki organizacyjnej, typu płatnika, priorytetu badania, wraz z możliwością samodzielnej aktywacji i dezaktywacji reguł walidacji”

Prosimy Zamawiającego o odstąpienie od wymogu wymuszenia na użytkownika końcowym kontroli załączania skanów dokumentów powiązanych ze zleceniem w zależności od rodzaju dokumentu oraz zdefiniowanych reguł zależnych od minimum: wybranej komórki organizacyjnej, typu płatnika, priorytetu badania, wraz z możliwością samodzielnej aktywacji i dezaktywacji reguł walidacji”

Odpowiedź:

Zamawiający podtrzymuje przedmiotowe postanowienia SWZ.

Pytanie 179

Dotyczy Załącznik nr. 3.14 do SWZ, Zakup i wdrożenie Systemu e-PACS/RIS, V Moduł zarządzania badaniami, Lp. 89

„Zapewniona możliwość podglądu statusu opisu, daty przekazania zlecenia do opisu, osoby przekazującej badanie do opisu, załączonych badań porównawczych i zleconego priorytetu opisu.”

Prosimy Zamawiającego o dopuszczenie modułu zarządzania badaniami z możliwością podglądu statusu opisu, daty przekazania zlecenia do opisu, zleconego priorytetu opisu, daty badania, danych technika wykonującego badanie.

Odpowiedź:

Zamawiający nie dopuszcza takiego rozwiązania. Zamawiający oczekuje, że system zapewni możliwość weryfikacji przez użytkownika, czy do zlecenia opisu zostały dołączone badania porównawcze, a jeśli tak to jakie i w jakiej liczbie.

Pytanie 180

Dotyczy Załącznik nr. 3.14 do SWZ, Zakup i wdrożenie Systemu e-PACS/RIS, V Moduł zarządzania badaniami, Lp. 89

„Zapewniona możliwość podglądu statusu opisu, daty przekazania zlecenia do opisu, osoby przekazującej badanie do opisu, załączonych badań porównawczych i zleconego priorytetu opisu.”

Prosimy Zamawiającego o wskazanie miejsca, gdzie podgląd ma być dostępny oraz dla jakich Użytkowników.

Odpowiedź:

Zamawiający oczekuje, że uprawniony personel (najczęściej technik bądź rejestratorka) będzie miał możliwość weryfikacji na liście badań skierowanych do opisu następujących informacji: kiedy i kto zlecił opis, w jakim priorytecie i czy dołączył badania porównawcze, a jeśli tak to jakie.

Pytanie 181

Dotyczy Załącznik nr. 3.14 do SWZ, Zakup i wdrożenie Systemu e-PACS/RIS, V Moduł zarządzania badaniami, Lp. 90

„Aplikacja pozwala wyświetlić/odtworzyć załączone do zlecenia konsultacji dane (tj. obrazy badań DICOM, PNG, PDF, JPEG, filmy pochodzące np. z laparoskopów/endoskopów w formatach MOV, MPG, MP4)”

Prosimy Zamawiającego o odstąpienie od wymogu posiadania przez aplikację funkcji wyświetlania/odtworzenia załączonych do zlecenia konsultacji danych (tj. obrazy badań DICOM, PNG, PDF, JPEG, filmy pochodzące np. z laparoskopów/endoskopów w formatach MOV, MPG, MP4).

Odpowiedź:

Zamawiający podtrzymuje przedmiotowe postanowienia SWZ.

Pytanie 182

Dotyczy Załącznik nr. 3.14 do SWZ, Zakup i wdrożenie Systemu e-PACS/RIS, V Moduł zarządzania badaniami, Lp. 91

„Aplikacja pozwala pobrać na dysk lokalny załączone do zlecenia konsultacji dane (tj. pliki multimedialne, dane obrazowe, skany dokumentacji medycznej) dostępne w systemie”

Prosimy Zamawiającego o odstąpienie od wymogu posiadania przez aplikację możliwości pobierania na dysk lokalny załączonych do zlecenia konsultacji danych (tj. pliki multimedialne, dane obrazowe, skany dokumentacji medycznej) dostępne w systemie.

Odpowiedź:

Zamawiający podtrzymuje przedmiotowe postanowienia SWZ.

Pytanie 183

Dotyczy Załącznik nr. 3.14 do SWZ, Zakup i wdrożenie Systemu e-PACS/RIS, V Moduł zarządzania badaniami, Lp. 92

„W ramach systemu zapewniona możliwość obsługi badań odrzuconych z opisu z powodu braków w dokumentacji lub innych powodów formalnych wraz z możliwością ponownego skierowania zlecenia do opisu po uzupełnieniu braków”

Prosimy Zamawiającego o odstąpienie od wymogu posiadania przez aplikację możliwości obsługi badań odrzuconych z opisu z powodu braków w dokumentacji lub innych powodów formalnych wraz z możliwością ponownego skierowania zlecenia do opisu po uzupełnieniu braków.

Odpowiedź:

Zamawiający podtrzymuje przedmiotowe postanowienia SWZ.

Pytanie 184

Dotyczy Załącznik nr. 3.14 do SWZ, Zakup i wdrożenie Systemu e-PACS/RIS, V Moduł zarządzania badaniami, Lp. 93

„Zapewniona możliwość zgłoszenia niezgodności związanych z otrzymanym opisem i skierowaniem zlecenia do kontroli jakości lub do rekonsultacji przez lekarza opisującego

Prosimy Zamawiającego o odstąpienie od wymogu posiadania przez aplikację możliwości zgłoszenia niezgodności związanych z otrzymanym opisem i skierowaniem zlecenia do kontroli jakości lub do rekonsultacji przez lekarza opisującego.

Odpowiedź:

Zamawiający podtrzymuje przedmiotowe postanowienia SWZ.

Pytanie 185

Dotyczy Załącznik nr. 3.14 do SWZ, Zakup i wdrożenie Systemu e-PACS/RIS, V Moduł zarządzania badaniami, Lp. 109-116

„Predefiniowane listy robocze (worklisty) badań w zależności od roli użytkownika i statusu workflow w tym listy:

- *badań wysłanych do opisu*
- *wyników do wydania*
- *wyników wydanych*

- zleceń u których wykonano badanie
- zleceń zakończonych
- zleceń w trakcie opisu
- zleceń odrzuconych z opisu”

Czy Zamawiający uzna wymóg za spełniony, jeśli powyższe informacje będą wyświetlane za pomocą jednej listy roboczej ze statusami.

Odpowiedź:

Zamawiający uzna wymóg za spełniony, jeśli powyższe informacje będą wyświetlane za pomocą jednej listy roboczej z możliwością jednoczesnego filtrowania zleceń według jednego lub większej liczby statusów, tak aby była możliwość np. wyświetlenia wszystkich badań oczekujących na opis lub w trakcie opisu lub w trakcie konsultacji lub w trakcie transkrypcji.

Pytanie 186

Dotyczy Załącznik nr. 3.14 do SWZ, Zakup i wdrożenie Systemu e-PACS/RIS, V Moduł zarządzania badaniami, Lp. 118

„Wyszukiwarka systemowa umożliwiająca wyszukiwanie kontekstowe w jednym polu z uwzględnieniem różnych wag i istotności poszczególnych danych”

Prosimy Zamawiającego o odstąpienie od wymogu posiadania przez oprogramowanie wyszukiwarki systemowej umożliwiającej wyszukiwanie kontekstowe w jednym polu z uwzględnieniem różnych wag i istotności poszczególnych danych.

Odpowiedź:

Zamawiający dopuszcza wyszukiwarkę systemową, niebędącą wyszukiwarką kontekstową, umożliwiającą wyszukiwanie badań bez uwzględnienia różnych wag i istotności, przy zachowaniu możliwości wyszukiwania minimum wg. kombinacji następujących danych: państwowego numeru identyfikacyjnego (PESEL) pacjenta, nazwiska i imienia pacjenta, innego numeru identyfikacyjnego pacjenta, imienia i nazwiska lekarza opisującego, imienia i nazwiska lekarza konsultującego, numeru zlecenia, modalności, nazwy procedury.

Pytanie 187

Dotyczy Załącznik nr. 3.14 do SWZ, Zakup i wdrożenie Systemu e-PACS/RIS, V Moduł zarządzania badaniami, Lp. 119

„Wyszukiwarka systemowa umożliwiająca wyszukiwanie kontekstowe w jednym polu z uwzględnieniem różnych wag i istotności poszczególnych danych”

Prosimy Zamawiającego o odstąpienie od wymogu posiadania przez oprogramowanie wyszukiwarki systemowej umożliwiającej wyszukiwanie kontekstowe w jednym polu z uwzględnieniem różnych wag i istotności poszczególnych danych.

Odpowiedź:

Zgodnie z odpowiedzią na pytanie 186.

Pytanie 188

Dotyczy Załącznik nr. 3.14 do SWZ, Zakup i wdrożenie Systemu e-PACS/RIS, V Moduł zarządzania badaniami, Lp. 122

„Wbudowany słownik kodów pocztowych i miejscowości oraz kodów terytorialnych.”

Prosimy Zamawiającego o odstąpienie od wymogu posiadania przez oprogramowanie wbudowanego słownika kodów pocztowych i miejscowości oraz kodów terytorialnych.

Odpowiedź:

Zamawiający podtrzymuje przedmiotowe postanowienia SWZ.

Pytanie 189

Dotyczy Załącznik nr. 3.14 do SWZ, Zakup i wdrożenie Systemu e-PACS/RIS, V Moduł zarządzania badaniami, Lp. 123

„Automatyczne uzupełnianie kodu terytorialnego i miejscowości w polu adresu w oparciu o kod pocztowy podczas rejestracji badania.”

Prosimy Zamawiającego o odstąpienie od wymogu posiadania przez oprogramowanie funkcji automatycznego uzupełniania kodu terytorialnego i miejscowości w polu adresu w oparciu o kod pocztowy podczas rejestracji badania.

Odpowiedź:

Zamawiający podtrzymuje przedmiotowe postanowienia SWZ.

Pytanie 190

Dotyczy Załącznik nr. 3.14 do SWZ, Zakup i wdrożenie Systemu e-PACS/RIS, VI Moduł opisu systemu PACS, Lp. 1

„Wbudowany podstawowy edytor opisów badań z możliwością co najmniej:

- zmiany czcionki,*
- tworzenia pogrubień, kursyw, podkreśleń tekstu*
- zmiany wielkości tekstu,*
- tworzenie listy numerycznej i wypunktowanej,*
- cofanie i ponawianie operacji,*
- tworzenie tabeli wraz z dodawaniem i usuwaniem wierszy i kolumn”*

Prosimy Zamawiającego o odstąpienie od wymogu posiadania przez moduł możliwości tworzenia listy numerycznej i wypunktowanej oraz tworzenia tabeli wraz z dodawaniem i usuwaniem wierszy i kolumn.

Odpowiedź:

Zamawiający podtrzymuje przedmiotowe postanowienia SWZ.

Pytanie 191

Dotyczy Załącznik nr. 3.14 do SWZ, Zakup i wdrożenie Systemu e-PACS/RIS, VI Moduł opisu systemu PACS, Lp. 2

„Umieszczanie obrazów kluczowych w opisie badania z dostępnych obrazów DICOM”

Prosimy Zamawiającego o odstąpienie od wymogu posiadania przez moduł możliwości umieszczania obrazów kluczowych w opisie badania z dostępnych obrazów DICOM.

Odpowiedź:

Zamawiający podtrzymuje przedmiotowe postanowienia SWZ.

Pytanie 192

Dotyczy Załącznik nr. 3.14 do SWZ, Zakup i wdrożenie Systemu e-PACS/RIS, VI Moduł opisu systemu PACS, Lp. 6

„Możliwość zamieszczania w szablonach opisów automatycznych fraz w oparciu o dane z tagów DICOM oraz dane wprowadzone w systemie, w tym minimum powiązane z badaniem dane dotyczące ekspozycji i dawek, użytych kontrastów i leków”

Prosimy Zamawiającego o odstąpienie od wymogu posiadania przez moduł możliwości zamieszczania w szablonach opisów automatycznych fraz w oparciu o dane z tagów DICOM oraz dane wprowadzone w systemie, w tym minimum powiązane z badaniem dane dotyczące ekspozycji i dawek, użytych kontrastów i leków.

Odpowiedź:

Zamawiający podtrzymuje przedmiotowe postanowienia SWZ.

Pytanie 193

Dotyczy Załącznik nr. 3.14 do SWZ, Zakup i wdrożenie Systemu e-PACS/RIS, VI Moduł opisu systemu PACS, Lp. 10

„Możliwość wyliczania i prezentacji czasu pozostałego na opis badania (SLA) w zależności od rodzaju i priorytetu badania (np. czas na opis pilnych badań TK)”

Prosimy Zamawiającego o odstąpienie od wymogu posiadania przez moduł możliwości wyliczania i prezentacji czasu pozostałego na opis badania (SLA) w zależności od rodzaju i priorytetu badania (np. czas na opis pilnych badań TK).

Odpowiedź:

Zapis z VI Moduł opisu systemu PACS, Lp. 10 został wykreślony.

Pytanie 194

Dotyczy Załącznik nr. 3.14 do SWZ, Zakup i wdrożenie Systemu e-PACS/RIS, VI Moduł opisu systemu PACS, Lp. 13

„Obsługa procesu kontroli jakości opisu przez uprawnionych użytkowników z możliwością skierowania badania do ponownego opisu, skierowania do rekonsultacji przez lekarza opisującego, wymuszenia konsultacji przez innego specjalistę jak i akceptacji opisu w wyniku braku niezgodności”

Prosimy Zamawiającego o odstąpienie od wymogu posiadania przez moduł obsługi procesu kontroli jakości opisu przez uprawnionych użytkowników z możliwością skierowania badania do ponownego opisu, skierowania do rekonsultacji przez lekarza opisującego, wymuszenia konsultacji przez innego specjalistę jak i akceptacji opisu w wyniku braku niezgodności.

Odpowiedź:

Zamawiający podtrzymuje przedmiotowe postanowienia SWZ.

Pytanie 195

Dotyczy Załącznik nr. 3.14 do SWZ, Zakup i wdrożenie Systemu e-PACS/RIS, VI Moduł opisu systemu PACS, Lp. 19

„Możliwość ograniczenia użytkownikom widoczności badań do opisu tylko do listy badań spełniających określone kryteria, w tym min.: jednostka zlecająca badanie, pracownia wykonująca badanie, modalność, procedura radiologiczna, priorytet opisu”

Prosimy Zamawiającego o odstąpienie od wymogu posiadania przez moduł możliwości ograniczenia użytkownikom widoczności badań do opisu tylko do listy badań spełniających kryterium tj. priorytet opisu.

Odpowiedź:

Zamawiający podtrzymuje przedmiotowe postanowienia SWZ.

Pytanie 196

Dotyczy Załącznik nr. 3.14 do SWZ, Zakup i wdrożenie Systemu e-PACS/RIS, VI Moduł opisu systemu PACS, Lp. 24

„Możliwość równoczesnej edycji kilku opisów badań w ramach jednego okna przeglądarki bez konieczności ich zamykania i zapisu podczas przełączania się między badaniami”

Prosimy Zamawiającego o odstąpienie od wymogu posiadania przez moduł możliwości równoczesnej edycji kilku opisów badań w ramach jednego okna przeglądarki bez konieczności ich zamykania i zapisu podczas przełączania się między badaniami.

Odpowiedź:

Zamawiający podtrzymuje przedmiotowe postanowienia SWZ.

Pytanie 197

Dotyczy Załącznik nr. 3.14 do SWZ, Zakup i wdrożenie Systemu e-PACS/RIS, VI Moduł opisu systemu PACS, Lp. 25

„Możliwość podglądu zeskanowanych dokumentów przypisanych do badania”

Prosimy Zamawiającego o dopuszczenie modułu z możliwością podglądu zeskanowanego skierowania przypisanego do badania.

Odpowiedź:

Zamawiający nie zrezygnuje z wymagania. Zamawiający oczekuje umożliwienia lekarzowi podglądu innych skanów dokumentów bądź dokumentów elektronicznych HL7 CDA PIK, w tym np. historii choroby, wyników badań laboratoryjnych, wyników innych badań obrazowych.

Pytanie 198

Dotyczy Załącznik nr. 3.14 do SWZ, Zakup i wdrożenie Systemu e-PACS/RIS, VI Moduł opisu systemu PACS, Lp. 26

„Możliwość przeglądania, dodawania i edycji zamieszczonych notatek wewnętrznych przypisanych do badania”

Prosimy Zamawiającego o dopuszczenie modułu z możliwością przeglądania notatek wewnętrznych przypisanych do badania.

Odpowiedź:

Zamawiający nie dopuszcza takiego rozwiązania. Zamawiający oczekuje, że rozwiązanie umożliwi dodawanie i/lub edycję notatek wewnętrznych przypisanych do badania.

Pytanie 199

Dotyczy Załącznik nr. 3.14 do SWZ, Zakup i wdrożenie Systemu e-PACS/RIS, VI Moduł opisu systemu PACS, Lp. 27

„Możliwość powiadamiania lekarzy o nowych notatkach utworzonych do badań przez nich opisywanych bądź konsultowanych”

Prosimy Zamawiającego o odstąpienie od wymogu posiadania przez moduł możliwości powiadamiania lekarzy o nowych notatkach utworzonych do badań przez nich opisywanych bądź konsultowanych.

Odpowiedź:

Zamawiający podtrzymuje przedmiotowe postanowienia SWZ.

Pytanie 200

Dotyczy Załącznik nr. 3.14 do SWZ, Zakup i wdrożenie Systemu e-PACS/RIS, VI Moduł opisu systemu PACS, Lp. 29

„Możliwość podglądu danych kontaktowych pacjenta , jednostki i lekarza kierującego oraz jednostki wykonującej przypisanych do badania z poziomu okna opisu”

Prosimy Zamawiającego o wyjaśnienie, czy Zamawiający ma na myśli możliwość podglądu danych pacjenta, a nie danych kontaktowych pacjenta?

Odpowiedź:

Zamawiający wyjaśnia, iż oczekuje, aby lekarz opisujący w trakcie opisu miał podgląd m.in. podstawowych danych kontaktowych pacjenta takich jak numer telefonu i/lub email jeśli pacjent takie dane podał podczas rejestracji.

Pytanie 201

Dotyczy Załącznik nr. 3.14 do SWZ, Zakup i wdrożenie Systemu e-PACS/RIS, VI Moduł opisu systemu PACS, Lp. 30

„Możliwość zatwierdzenia wyniku badania bez podpisu elektronicznego przez uprawnionego użytkownika ”

Prosimy Zamawiającego o wyjaśnienie, co Zamawiający rozumie przez zatwierdzenie wyniku badania?

Odpowiedź:

Zamawiający wyjaśnia, iż oczekuje, aby lekarz opisujący miał możliwość zmiany statusu opisu na taki który pozwala jednoznacznie stwierdzić, że opis został przez niego zatwierdzony i zaakceptowany, co umożliwi jego wydruk, przekazanie do systemów nadrzędnych i odbiór przez pacjenta bądź personel medyczny (niezależnie od faktu podpisania pliku opisu podpisem kwalifikowanym bądź podpisem ZUS).

Pytanie 202

„Możliwość umieszczania na wydruku specjalizacji lekarza opisującego i lekarza konsultującego”

Czy Zamawiający dopuści system, w którym konfiguracja szablonu wydruku odbędzie się na etapie wdrożenia, z uwzględnieniem wymagań Zamawiającego opisanych w powyższym punkcie.

Odpowiedź:

Zamawiający dopuszcza rozwiązanie, w którym konfiguracja szablonu wydruku odbędzie się na etapie wdrożenia, z uwzględnieniem możliwości umieszczania na wydruku specjalizacji lekarza opisującego

i lekarza konsultującego pod warunkiem zapewnienia zmiany konfiguracji szablonu wydruku przez Wykonawcę na życzenie Zamawiającego w całym okresie trwałości projektu.

Pytanie 203

Dotyczy Załącznik nr. 3.14 do SWZ, Zakup i wdrożenie Systemu e-PACS/RIS, VI Moduł opisu systemu PACS, Lp. 35

*„Możliwość umieszczenia na wydruku informacji o personelu biorącym udział w procedurze, w tym min.: lekarza nadzorującego, technika, pielęgniarki w zależności od pracowni wykonującej badanie”
Czy Zamawiający dopuści system, w którym konfiguracja szablonu wydruku odbędzie się na etapie wdrożenia, z uwzględnieniem wymagań Zamawiającego opisanych w powyższym punkcie.*

Odpowiedź:

Zamawiający dopuszcza rozwiązanie, w którym konfiguracja szablonu wydruku odbędzie się na etapie wdrożenia, z uwzględnieniem możliwości dostosowania informacji prezentowanych na wydruku w zależności od pracowni wykonującej badanie oraz pod warunkiem zapewnienia zmiany konfiguracji szablonu wydruku przez Wykonawcę na życzenie Zamawiającego w całym okresie trwałości projektu.

Pytanie 204

Dotyczy Załącznik nr. 3.14 do SWZ, Zakup i wdrożenie Systemu e-PACS/RIS, VI Moduł opisu systemu PACS, Lp. 36

„Możliwość umieszczenia na wydruku faksymile lekarza opisującego i/lub konsultującego”

Prosimy Zamawiającego o odstąpienie od wymogu posiadania przez system możliwości umieszczenia na wydruku faksymile lekarza opisującego i/lub konsultującego.

Odpowiedź:

Zamawiający podtrzymuje przedmiotowe postanowienia SWZ.

Pytanie 205

Dotyczy Załącznik nr. 3.14 do SWZ, Zakup i wdrożenie Systemu e-PACS/RIS, VI Moduł opisu systemu PACS, Lp. 37

„Możliwość prezentowania na wydruku wyniku danych rejestrowych pracowni wykonującej badanie, w tym min. nazwy, adresu, kodów resortowych I, V, VII, danych kontaktowych email i telefonu”

Czy Zamawiający dopuści system, w którym konfiguracja szablonu wydruku odbędzie się na etapie wdrożenia, z uwzględnieniem wymagań Zamawiającego opisanych w powyższym punkcie.

Odpowiedź:

Zamawiający dopuszcza rozwiązanie, w którym konfiguracja szablonu wydruku odbędzie się na etapie wdrożenia, z uwzględnieniem możliwości dostosowania prezentowanych na wydruku danych rejestrowych pracowni wykonującej badanie, w tym min. nazwy, adresu, kodów resortowych I, V, VII, danych kontaktowych email i telefonu oraz pod warunkiem zapewnienia zmiany konfiguracji szablonu wydruku przez Wykonawcę na życzenie Zamawiającego w całym okresie trwania gwarancji. Jednocześnie Zamawiający oczekuje, aby w przypadku zmiany którejkolwiek z ww. danych w systemie, dochodziło do automatycznej aktualizacji tych danych na wydrukach opisów badań wykonanych po dacie zmiany.

Pytanie 206

Dotyczy Załącznik nr. 3.14 do SWZ, Zakup i wdrożenie Systemu e-PACS/RIS, VI Moduł opisu systemu PACS, Lp. 39

„Możliwość odwzorowania formatowania tekstu zgodnego z użytym w edytorze tekstu w wydruku wyniku badania”

Prosimy Zamawiającego o odstąpienie od wymogu posiadania przez system możliwości odwzorowania formatowania tekstu zgodnego z użytym w edytorze tekstu w wydruku wyniku badania.

Odpowiedź:

Wymóg został skreślony z VI Moduł opisu systemu PACS, Lp. 39

Pytanie 207

Dotyczy Załącznik nr. 3.14 do SWZ, Zakup i wdrożenie Systemu e-PACS/RIS, VII Moduł transkrypcji, Lp. 1-18

Prosimy Zamawiającego o odstąpienie od wymogu oferowania wraz z dostarczanym oprogramowaniem modułu transkrypcji opisanego w punktach 1-18.

Odpowiedź:

Zamawiający podtrzymuje przedmiotowe postanowienia SWZ.

Pytanie 208

Dotyczy Załącznik nr. 3.14 do SWZ, Zakup i wdrożenie Systemu e-PACS/RIS, VIII Przeglądarka referencyjna WEB, Lp. 3

„Przeglądarka DICOM zapewnia możliwość wyświetlania minimum modalności: CT, MR, CR/DX, US, PT, IO, NM, wyników badań histopatologicznych, endoskopii (DICOM video files), plików PDF w tym opisów badań”

Prosimy Zamawiającego o odstąpienie od wymogu posiadania przez przeglądarkę referencyjną możliwości wyświetlania wyników badań histopatologicznych, endoskopii (DICOM video files).

Odpowiedź:

Zamawiający podtrzymuje przedmiotowe postanowienia SWZ.

Pytanie 209

Dotyczy Załącznik nr. 3.14 do SWZ, Zakup i wdrożenie Systemu e-PACS/RIS, VIII Przeglądarka referencyjna WEB, Lp. 5

„Przeglądarka DICOM posiada zdefiniowane presety ustawień okna w skali Hounsfielda dla badań TK w tym minimum:

- *okno płucne*
- *okno miękkotkankowe*
- *okno kostne*
- *okno naczyniowe*
- *okno celowane na mózgowie”*

Prosimy Zamawiającego o odstąpienie od wymogu posiadania przez przeglądarkę referencyjną zdefiniowanych presetów ustawień okna w skali Hounsfielda dla badań TK.

Odpowiedź:

Zamawiający podtrzymuje przedmiotowe postanowienia SWZ.

Pytanie 210

Dotyczy Załącznik nr. 3.14 do SWZ, Zakup i wdrożenie Systemu e-PACS/RIS, VIII Przeglądarka referencyjna WEB, Lp. 12

„Automatyczne dopasowanie powiększenia obrazu do wielkości okna”

Prosimy Zamawiającego o odstąpienie od wymogu posiadania przez przeglądarkę referencyjną funkcjonalności automatycznego dopasowania powiększenia obrazu do wielkości okna.

Odpowiedź:

Zamawiający podtrzymuje przedmiotowe postanowienia SWZ.

Pytanie 211

Dotyczy Załącznik nr. 3.14 do SWZ, Zakup i wdrożenie Systemu e-PACS/RIS, VIII Przeglądarka referencyjna WEB, Lp. 13

„Kursor 3D pozwalający na synchronizację przekroju płaszczyzny przeglądanej badania pomiędzy seriami wykonanymi w różnych płaszczyznach

Prosimy Zamawiającego o odstąpienie od wymogu posiadania przez przeglądarkę referencyjną kursora 3D pozwalającego na synchronizację przekroju płaszczyzny przeglądanej badania pomiędzy seriami wykonanymi w różnych płaszczyznach.

Odpowiedź:

Zamawiający podtrzymuje przedmiotowe postanowienia SWZ.

Pytanie 212

Pytanie nr 100 Dotyczy Załącznik nr. 3.14 do SWZ, Zakup i wdrożenie Systemu e-PACS/RIS, VIII Przeglądarka referencyjna WEB, Lp. 14

„Przeglądarka DICOM udostępnia możliwość tworzenia adnotacji i funkcje pomiarowe:

- pomiar odległości*
- pomiar powierzchni w obrębie ROI (min. kwadrat, elipsa)*
- pomiar kąta*
- pomiar kąta między dwoma prostymi*
- możliwość oznaczenia zmiany strzałką*
- możliwość adnotacji tekstowych na obrazach”*

Prosimy Zamawiającego o odstąpienie od wymogu posiadania przez przeglądarkę referencyjną funkcji pomiaru kąta między dwoma prostymi.

Odpowiedź:

Zamawiający podtrzymuje przedmiotowe postanowienia SWZ.

Pytanie 213

Dotyczy Załącznik nr. 3.14 do SWZ, Zakup i wdrożenie Systemu e-PACS/RIS, VIII Przeglądarka referencyjna WEB, Lp. 16

„Pomiar gęstości optycznej (CR) oraz jednostek Hounsfielda (CT) – pomiar w ROI i w punkcie (pomiar średni oraz odchylenie standardowe)”

Prosimy Zamawiającego o odstąpienie od wymogu posiadania przez przeglądarkę referencyjną funkcji pomiaru gęstości optycznej (CR) oraz jednostek Hounsfielda (CT) – pomiar w ROI i w punkcie (pomiar średni oraz odchylenie standardowe).

Odpowiedź:

Zamawiający podtrzymuje przedmiotowe postanowienia SWZ.

Pytanie 214

Dotyczy Załącznik nr. 3.14 do SWZ, Zakup i wdrożenie Systemu e-PACS/RIS, VIII Przeglądarka referencyjna WEB, Lp. 19

„Przeglądarka posiada funkcję progresywnego wyświetlania obrazów – aplikacja najpierw odbiera obraz, który ma zostać wyświetlony i stopniowo odbiera pozostałe obrazy badania tak aby uzyskać płynność pracy”

Prosimy Zamawiającego o odstąpienie od wymogu posiadania przez przeglądarkę referencyjną funkcji progresywnego wyświetlania obrazów – aplikacja najpierw odbiera obraz, który ma zostać wyświetlony i stopniowo odbiera pozostałe obrazy badania tak aby uzyskać płynność pracy.

Odpowiedź:

Zamawiający podtrzymuje przedmiotowe postanowienia SWZ.

Pytanie 215

Dotyczy Załącznik nr. 3.14 do SWZ, Zakup i wdrożenie Systemu e-PACS/RIS, X Gwarancja, Lp. 2 „Czas przypisania priorytetu zgłoszenia max. 20 minut”

Prosimy Zamawiającego o dopuszczenie możliwości przypisywania priorytetu zgłoszenia przez Użytkownika, z weryfikacją jego istotności przez Dział Wsparcia.

Odpowiedź:

Zamawiający dopuszcza możliwość przypisywania priorytetu zgłoszenia przez Użytkownika, z weryfikacją jego istotności przez Dział Wsparcia w czasie max. 20 min.

Pytanie 216

Dotyczy Załącznik nr. 3.14 do SWZ, Zakup i wdrożenie Systemu e-PACS/RIS, X Gwarancja, Lp. 5 „Czas realizacji w przedziałach 40 dni”

Prosimy Zamawiającego o wyjaśnienie, co Zamawiający rozumie poprzez powyższy zapis.

Odpowiedź:

Zamawiający wykreśla zapis w Zakup i wdrożenie Systemu e-PACS/RIS, X Gwarancja, Lp. 5 „Czas realizacji w przedziałach 40 dni”

Pytanie 217

Dotyczy Załącznik nr 10.14. do SWZ, Wzór umowy § 4 ust. 6

Prosimy Zamawiającego o potwierdzenie, że powyższy wymóg odnosi się jedynie do sprzętu niezbędnego do wykonania wdrożenia, a nie dotyczy sprzętu serwerowego, stacji diagnostycznych, stacji roboczych niewymienionych wprost w OPZ.

Odpowiedź:

Zamawiający wyjaśnia, że wymóg z §4 ust. 6 odnosi się do wykonania zobowiązań umownych w zakresie wyraźnie wskazanym w SWZ, w tym Załączniku nr 3.14 i 10.14 do SWZ. W konsekwencji wymóg nie dotyczy sprzętu serwerowego, stacji diagnostycznych, stacji roboczych niewymienionych wprost w OPZ.

Pytanie 218

Dotyczy Załącznik nr 10.14. do SWZ, Wzór umowy § 9 Autorskie prawa majątkowe do utworów dedykowanych i licencje na oprogramowanie

W związku z tym, iż przedmiotem zamówienia jest dostawa licencji na Oprogramowanie, nie sprzedaż praw autorskich/majątkowych, zapisy zaproponowane w ramach § 49 projektu umowy nie znajdują odniesienia w przedmiocie zamówienia. Biorąc pod uwagę powyższe, prosimy Zamawiającego o zmianę zapisów § 9 na następujące:

§ 9 Autorskie prawa majątkowe

- 1. Wykonawcy przysługują autorskie prawa majątkowe do oprogramowania – zwanego dalej Utworami. W ramach wynagrodzenia określonego w § 6 ust. 1 Wykonawca udziela Zamawiającemu licencji do korzystania z Utworów – zwanej dalej Licencją.*
- 2. Licencja udzielana jest na czas określony i umożliwia korzystanie z Utworów na terenie Rzeczypospolitej Polskiej.*
- 3. Z zastrzeżeniem postanowień ust. 9 Licencja ma charakter licencji niezbywalnej, nieprzenaszalnej, niewyłącznej i odpłatnej.*
- 4. Licencja jest udzielana na następujących polach eksploatacji:*
 - uruchamianie programu na komputerze lub komputerach Zamawiającego w ilości opisanej w dokumentacji.*
 - przechowywanie i instalacja Utworów na urządzeniach służących do przechowywania danych, takich jak serwery sieciowe, wykorzystywanych wyłącznie przez Zamawiającego w ramach ich wewnętrznej sieci (w tym sieci VPN);*
 - używania Utworów zgodnie z ich przeznaczeniem, wyłącznie na potrzeby Zamawiającego. Zamawiający ma prawo udostępniać część usług systemu on-line pacjentom oraz innym użytkownikom, w przypadku gdy wynika to z przeznaczenia tych usług.*
- 5. Z zastrzeżeniem wyjątków wynikających z ustawy o prawie autorskim i prawach pokrewnych, Zamawiający nie może dokonywać odstępowania, pożyczania, użyczenia, powielania, tłumaczenia, poprawiania, przystosowywania, zmiany układu i jakichkolwiek innych zmian w oprogramowaniu lub jego części, ani też przystosowywania, modyfikacji Utworów lub ich części. Zabrania się wszelkiej ingerencji w kod źródłowy tj. np. zmieniania kodu, kompilowania, dekompilacji, zmieniania przeznaczenia Utworów, adaptowania Utworów do innych celów, jak również tworzenia opracowań i rozszerzeń będących pochodną Utworów.*
- 6. Zamawiający nie jest w żadnym wypadku uprawniony do rozpowszechniania Utworów, udzielania licencji lub sublicencji, dzierżawy lub najmu, w tym do zbywania egzemplarzy Utworów, towarzyszących mu materiałów oraz nośników bez pisemnej zgody Podwykonawcy.*
- 7. Nieuprawnione kopiowanie Utworów i dokumentacji ich dotyczącej jest zakazane. Dotyczy to również wszystkich materiałów drukowanych towarzyszących Utworom z wyłączeniem wydruków generowanych przez Utwory oraz z wyłączeniem instrukcji obsługi do wykorzystania własnego. Dozwolone jest wykonanie jednej kopii wyłącznie dla celów bezpieczeństwa. Wszystkie dozwolone kopie muszą posiadać identyczne z oryginałem oznaczenia i opisy autorskie. Nie wolno kopiować Utworów i materiałów dla celów płatnego lub bezpłatnego rozpowszechniania.*
- 8. Zamawiający może dokonać migracji Utworów na inny sprzęt serwerowy.*
- 9. Licencja nie może być przeniesiona przez Zamawiającego na inny podmiot bez pisemnej zgody Wykonawcy.*
- 10. Wykonawca może kontrolować sposób korzystania z Utworów przez Zamawiającego pod kątem jego zgodności z postanowieniami niniejszej Umowy oraz przeznaczeniem Utworów.*

11. Wykonawca nie odpowiada za nieprawidłowe funkcjonowanie Utworów oraz jakiegokolwiek inne skutki spowodowane modyfikacjami Utworów dokonanymi przez Zamawiającego lub osoby trzecie.

Odpowiedź:

Zamawiający wyjaśnia, że nie wyraża zgody na zmianę treści §9 Załącznika nr 10.14 do SWZ. Zamawiający wyjaśnia przy tym, że nie przewiduje nabycia autorskich praw majątkowych do programów istniejących, które nie zostały stworzone w ramach realizacji umowy w sprawie zamówienia publicznego, które nie są programami dedykowanymi wyłącznie na potrzeby Zamawiającego, co dotyczy w szczególności oprogramowania, które stanowi podstawę działalności zarobkowej Wykonawcy polegającej na udzielaniu licencji różnego rodzaju podmiotom funkcjonującym na rynku. W tym zakresie Zamawiający, stosownie do postanowień §9 ust. 11 i następných Załącznika nr 10.14 do SWZ, przewiduje udzielenie licencji. Przeniesienie autorskich praw majątkowych jest przewidziane wyłącznie dla dedykowanych, czyli wytworzonych wyłącznie na potrzeby realizacji umowy w sprawie zamówienia publicznego i powstałymi w wyniku wykonywania tejże umowy.

Pytanie 219

Dotyczy części nr 7 - Modernizacja serwerowni i sieci światłowodowej

Zgodnie z zapisami w pkt. 2.1.2. / 1 (Załącznik Nr 3.7 do SWZ) w pomieszczeniach serwerowni należy wymienić istniejące drzwi na drzwi antywłamaniowe przeciwpożarowe – proszę o podanie wymiarów istniejących drzwi.

Odpowiedź:

Obecne drzwi posiadają następujące wymiary: 210 cm wysokość, 90 cm szerokość.

Pytanie 220

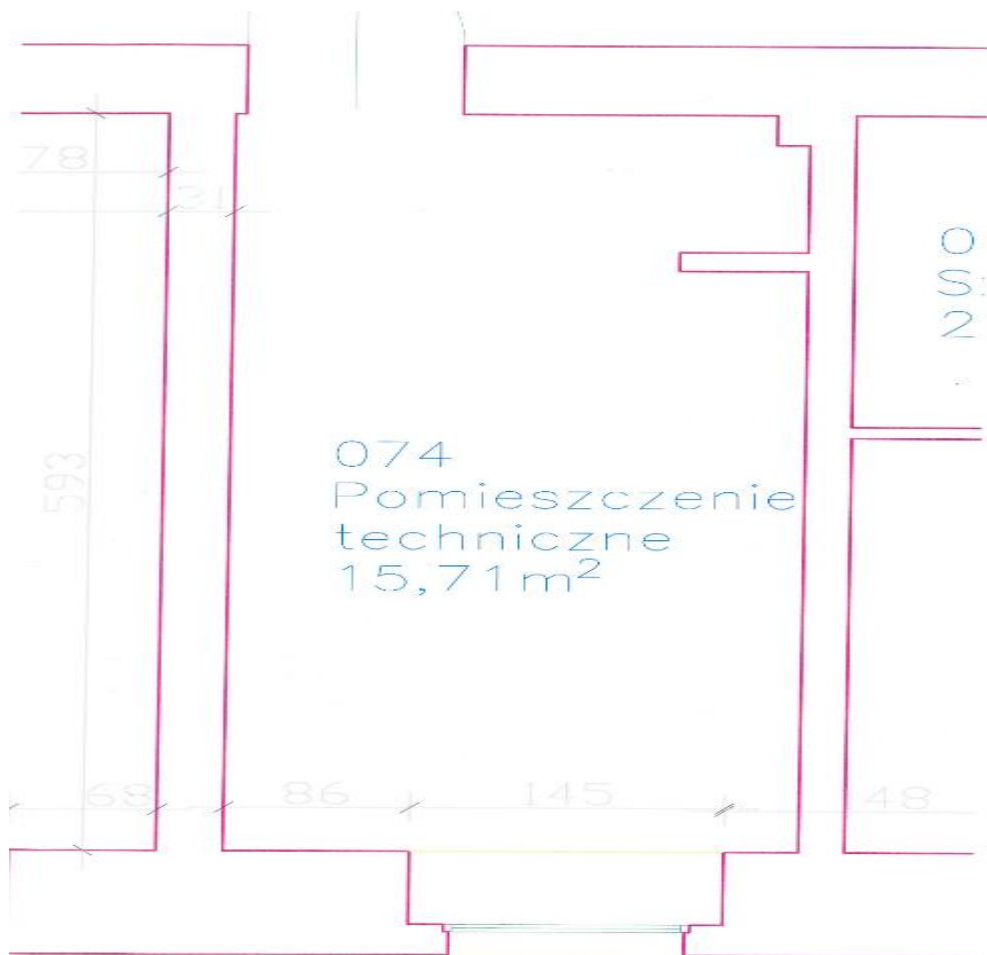
Zgodnie z zapisami w pkt. 2.1.2. / 7 (Załącznik Nr 3.7 do SWZ) w pomieszczeniach serwerowni należy wykonać prace adaptacyjne związane z przygotowaniem odpowiedniej podłogi antystatycznej i pomalowanie pomieszczeń – proszę o podanie wymiarów pomieszczeń.

Odpowiedź:

Serwerownia Kościuszki 29, rzut poniżej, dodatkowo podajemy wysokość pomieszczenia ok. 3,5 m.

Serwerownia Zygmunta Starego 20, prostokąt o wymiarach: 523 x 238,5 x 345 cm (h).

Drzwi w obydwu lokalizacjach 90 x 200 cm.



Pytanie 221

dotyczy pkt. 2.1.3. / 1 (Załącznik Nr 3.7 do SWZ) Instalacje elektryczne Należy wykonać: nowe tablicę rozdzielczą do zasilania odbiorów na potrzeby modernizowanych pomieszczeń serwerowni (2) z uwzględnieniem systemu gwarantowanego zasilania elektrycznego (z bypassem UPS-a)

Co Zamawiający rozumie pod pojęciem „z uwzględnieniem systemu gwarantowanego zasilania elektrycznego” ?

Odpowiedź:

Zamawiający rozumie pod pojęciem „z uwzględnieniem systemu gwarantowanego zasilania elektrycznego” uwzględnienie posiadania w serwerowni zasilacza UPS i włączenia go w modernizowaną instalację.

Pytanie 222

Dotyczy systemu klimatyzacji (Załącznik Nr 3.7 do SWZ)

Proszę o sprecyzowanie ile dokładnie jednostek klimatyzacji należy zamontować. W kilku miejscach pojawią się sprzeczne informacje odnośnie ich ilości.

- pkt. 2.1.3. / 2 - Należy wykonać wyprowadzenie skraplaczy klimatyzatorów na zewnątrz. Należy wykonać przegląd istniejących 3 klimatyzatorów oraz zamontować 1 nowy w lokalizacji Zygmunta Starego 20.
- Pkt. 2.1.6 2.1.6 Instalacja klimatyzacji dla pomieszczenia serwerowni - Lokalizację klimatyzatorów należy ustalić z Zamawiającym na etapie uzgodnień.

- Wykonawca wykona przegląd 3 aktualnie pracujących klimatyzatorów w 2 pomieszczeniach oraz dobierze i zainstaluje redundantny układ klimatyzacji w pomieszczeniu przy ul. Zygmunta Starego

Czy Zamawiający potwierdza że należy zabudować tylko jeden dodatkowy klimatyzator (w obiekcie przy ul. Zygmunta Starego 20. Jeżeli tak to proszę o podanie informacji odnośnie modelu istniejącego już tam klimatyzatora (producent, moc).

Odpowiedź:

Należy zainstalować jeden klimatyzator w pomieszczeniu przy ul. Zygmunta Starego 20
Obecny klimatyzator posiada moc 3,5 kW.

Pytanie 223

Proszę o informacje czy w zakresie zadania jest wykonanie punktów PEL. Jeżeli tak to proszę o podanie ilości oraz ich lokalizacji. W części opisowej pojawiają się informacje dotyczące sieci LAN oraz punktów PEL lecz nie ma żadnej konkretnej informacji.

Pkt. 3 – Kontrola jakości prac

Sieć LAN oraz elektryczne zasilanie PEL dla celów teleinformatycznych będzie podlegało odbiorowi przez Zamawiającego poprzez przeprowadzenie testów wykonanych sieci na obiekcie oraz na wybranych usługach, które powinny być możliwe do zrealizowania w zakresie zbudowanej sieci teleinformatycznej.

Pkt. 1.7 Koordynacja prac z innymi pracami na obiekcie - Koordynacja prac instalacyjnomontażowych wszystkich branż powinna być dokonana we wszystkich fazach procesu realizacji projektu. Koordynacją należy objąć szczegółowy harmonogram instalacji okablowania strukturalnego wraz z instalacją zasilania elektrycznego, serwerowni oraz prace związane z modernizacją okablowania strukturalnego sieci LAN.

Pkt. 2.1 – Wymagania podstawowe - Na etapie przygotowania instalacji należy dokonać weryfikacji pomieszczenia serwerowni, istniejącej sieci LAN i istniejącej instalacji zasilania elektrycznego, w tym gwarantowanego oraz dokonać szerokiej konsultacji z Zamawiającym. Przeprowadzone konsultacje powinny dotyczyć uzgodnień technicznych w zakresie ostatecznej lokalizacji punktów elektryczno-logicznych sieci LAN, modernizacji punktów dystrybucyjnych, modernizacji rozdzielni elektrycznych oraz sposobu przyszłego prowadzenia prac.

Odpowiedź:

W zakresie zadania nie znajduje się wykonanie punktów PEL.

Pytanie 224

dotyczy części nr 5 - Dostawa serwerów do wirtualizacji

Zamawiający wyspecyfikował parametry serwera HCI w taki sposób, iż nie jest możliwe spełnienie łącznie wszystkich wymaganych parametrów – tym samym proszę o udzielenie odpowiedzi na poniższe pytania

Przy konfiguracji z jednym procesorem nie ma możliwości uzyskania wskazanej przez Zamawiającego ilości slotów PCIE ponieważ przy zainstalowanym procesorze jest za mała ilość dostępnych linii komunikacyjnych dla obsłużenia wskazanej ilości złącz. W związku z tym, czy Zamawiający potwierdza, że wymaga min. 2 procesorów zainstalowanych w serwerze.

Odpowiedź:

Zgodnie z OPZ, Zamawiający wymaga zainstalowanego co najmniej jednego procesora oraz nie wyklucza konfiguracji dwuprocesorowej jak i użycia najnowszych procesorów przewyższających obsługą ilości wszystkich linii PCIE dla wymaganych slotów. Ponadto wymagane fizyczne sloty PCI Express mogą być obsadzone dostępnymi na rynku kartami rozszerzeń sumującymi się na mniejszą liczbę wykorzystywanych linii komunikacyjnych niż dostępne w gniazdach o fizycznych wielkościach

X16 lub X8. Takie informacje są wystarczające do zachowania kompatybilności dla wymaganej specyfikacji i w związku z powyższym wymóg pozostaje zgodnie z OPZ.

Pytanie 225

Czy Zamawiający poprzez wskazanie parametru 3200MHz dla pamięci wskazuje, że w działającym dostarczonym serwerze pamięć ma być taktowana takim zegarem ?

Odpowiedź:

Zamawiający wskazuje parametr w pkt 1.6 Pamięć RAM "...3200 Mhz..", dotyczący taktowania pamięci RAM i zawierający się w wymaganym "minimum" dla specyfikacji modeli pamięci zainstalowanych fizycznie w serwerze.

Pytanie 226

Zamawiający tak opisał wymagania w zakresie obsługi dysków oraz zatok dyskowych, że spełnić może to tylko jeden producent serwerów. W związku z powyższym czy Zamawiający dopuści serwer wiodącego producenta sprzętu klasy enterprise gdzie będzie możliwe skonfigurowanie pojedynczego serwera z następującym wyposażeniem w zakresie klatek dyskowych oraz dostępnych slotów PCIE:

a) obudowa wyposażona w 8 zatok LFF z obsługą typów dysków SATA/SAS/SSD oraz 4 zatoki SFF z obsługą dysków SATA/SAS/SSD, gdzie po obsadzeniu dysków, Zamawiający będzie miał dostępne min. 2 zatoki SFF dostępne dla dalszej rozbudowy

Odpowiedź:

Wg najlepszej wiedzy Zamawiającego co najmniej 2 producentów serwerów spełnia zakres obsługi dysków wg opisanych wymagań w OPZ. Zamawiający dopuszcza rozwiązania montażu dysków w zatokach HOT-SWAP tak, aby pozostawione były 2 wolne zatoki 3.5" do przyszłej rozbudowy.

Pytanie 227

b) zamiast dysków 960GB SSD montowanych jako 2 szt zamontowane w stałych zatokach oraz 2 szt w zatokach SFF HOTSWAP, zostaną użyte 4 dyski 960GB SSD każdy w zatokach LFF HOTSWAP

Odpowiedź:

Zamawiający dopuści rozwiązanie z zamontowanymi 4 dyskami 960GB SSD każdy w zatokach LFF HOTSWAP, pod warunkiem pozostawienia 2 wolnych zatok 3.5" HOT-SWAP do przyszłej rozbudowy.

Pytanie 228

c) specyfikowane są zamiennie współczynniki PBW oraz TBW dla dysków z różnymi stopniami - w związku z tym, że Zamawiający w kryteriach oceny ofert wskazuje 5 letni okres gwarancji oraz wymogi w zakresie pozostawienia dysków przy uszkodzeniu wnosimy u ujednoczenie wymogu i stosowanie spójnego wymagania w zakresie wymagań gwarancyjnych dla dysków oraz ich wymiany w trakcie trwania gwarancji fabrycznej serwera niezależnie od ilości powtórzonych zapisów na dysku SSD

Odpowiedź:

Zamawiający podtrzymuje przedmiotowe postanowienia SWZ.

Pytanie 229

d) Producenci serwerów nie specyfikują dla dysków danych ilości godzin bezawaryjnej pracy tzw. MTBF wnosimy o wykreślenie tego wymogu ponieważ w ramach dostawy serwera musi być zapewniona gwarancja producenta o parametrach wskazanych w dokumentacji SWZ oraz OPZ

Odpowiedź:

Zamawiający podtrzymuje przedmiotowe postanowienia SWZ.

Pytanie 230

e) dla spełnienia wymogu ilości slotów PCIE (2 złącza fizyczne x16 oraz 5 złącz fizycznych x8), czy Zamawiający uzna łącznie 7 złącz z czego 2 o prędkości x16 oraz 5 prędkości x8 gdzie jedno ze złącz x8 jest złączem dedykowanym i wykorzystanym przez kontroler ?

Odpowiedź:

Zamawiający podtrzymuje przedmiotowe postanowienia SWZ.

Pytanie 231

f) W zakresie dysku cache Zamawiający wskazał, że musi to być dysk 1x M.2 NVMe (PCIe) min 2TB o maksymalnej prędkości zapisu sekwencyjnego >5000 MB/s, o współczynniku TBW nie mniej niż 1200 i awaryjności MTBF minimum 1.5 mln godzin - Czy Zamawiający dopuści dysk spełniający wskazane wymagania w postaci dysku NVME instalowanego w dedykowanej klatce łączonej do magistrali PCIE zamiast złącza M.2

Odpowiedź:

Zamawiający podtrzymuje przedmiotowe postanowienia SWZ.

Pytanie 232

dotyczy części nr 4 - Dostawa sprzętu sieciowego

W zakresie sprzętu sieciowego opisanego w części 4, Zamawiający wymaga dostarczenia przełączników sieci SAN z obsługą mechanizmu sFlow. Mechanizm sFlow posiada również równoważne rozwiązania jak NetStream, Netflow lub OpenFlow. Zamawiający wymagając wyłącznie rozwiązania sFlow zawęży grupę produktów spełniających wymagania. Czy w związku z powyższym Zamawiający dopuści przełączniki sieci SAN spełniające wszystkie wymagania z obsługą równoważnych do Netflow mechanizmów np.: NetStream lub Netflow lub OpenFlow ?

Odpowiedź:

Zamawiający podtrzymuje przedmiotowe postanowienia SWZ.

Powyższe wyjaśnienia stanowią integralną treść SWZ.

Ponadto Zamawiający informuje, że udostępni na stronie internetowej prowadzonego postępowania tekst jednolity Załącznika nr 3.10, Załącznika nr 3.11, Załącznika nr 3.13, Załącznika nr 3.14, Załącznika nr 3.15 i Załącznika nr 10.14 do SWZ.