

ZATWIERDZAM

ZASTĘPCA KOMENDANTA
CENTRUM SZKOLENIA POLICJI
w Legionowie

Agnieszka KUBIŃSKA

PROGRAM FUNKCJONALNO – UŻYTKOWY

Nazwa zamówienia:

Wykonanie robót budowlanych polegających na remoncie schodów zewnętrznych oraz renowacja zadaszenia przy wejściu głównym do budynku nr 2 zlokalizowanego na terenie Centrum Szkolenia Policji w Legionowie

Adres obiektu budowlanego:

Centrum Szkolenia Policji
ul. Zegrzyńska 121
05-119 Legionowo

Zamawiający:

Centrum Szkolenia Policji
ul. Zegrzyńska 121
05-119 Legionowo

Roboty budowlane

Kod zamówienia według CPV:

45000000 – 7 – roboty budowlane,
45111300 – 1 – roboty rozbiórkowe.
71220000 – 6 – usługi projektowania architektonicznego

Autor opracowania:

Andrzej Prusiński



CENTRUM SZKOLENIA POLICJI W LEGIONOWIE

kwiecień 2023 rok

p.o. NACZELNIK
Wydziału Inwestycji i Remontów
Centrum Szkolenia Policji w Legionowie


asp. szt. Piotr PRZYCODA

CL-918/DK/23

C-2PFD-350/2023

C-IR-1223/DK/2023

C-WF-19151N.1.92

Spis treści

Część opisowa.....	3
1. Opis ogólny przedmiotu zamówienia.....	3
1.1 Charakterystyczne parametry określające wielkość obiektu lub zakres robót budowlanych.....	3
1.2 Aktualne uwarunkowania wykonania przedmiotu zamówienia	4
1.3 Ogólne właściwości funkcjonalno – użytkowe	4
1.4 Szczegółowe właściwości funkcjonalno – użytkowe	4
2. Opis wymagań zamawiającego w stosunku do przedmiotu zamówienia	4
2.1 Przygotowanie terenu budowy.....	4
2.2 Architektura	4
2.3 Konstrukcja.....	5
2.4 Instalacje budowlane.....	5
2.5 Wykończenie	5
2.6 Zagospodarowanie terenu	6
Część informacyjna.....	6
3.1 Prawo do dysponowania nieruchomością na cele budowlane	6
3.2 Gwarancja	6
3.3 Informacje ogólne	6
3.4 Dokumentacja fotograficzna.....	6

Część opisowa

1. Opis ogólny przedmiotu zamówienia

Przedmiotem niniejszego opracowania jest wykonanie robót budowlanych polegających na remoncie schodów zewnętrznych przy wejściu głównym do budynku nr 2 zlokalizowanego na terenie Centrum Szkolenia Policji w Legionowie.

1.1 Charakterystyczne parametry określające wielkość obiektu lub zakres robót budowlanych.

Budynek nr 2 zlokalizowany jest na terenie Centrum Szkolenia Policji w Legionowie, w centralnej jego części między budynkami nr 3 i 20a, naprzeciw budynku dydaktycznego nr 1. Dojazd do budynku odbywa się drogą asfaltową – główny z drogi krajowej nr 61, a drugi z drogi miejskiej.

Budynek został oddany do użytku w 1936 r., posiada 2 kondygnacje, jest częściowo podpiwniczony. Konstrukcja budynku jest murowana, ściany zewnętrzne z cegły grubości 55 cm, ściany wewnętrzne z cegły grubości 27 cm i 13 cm, stropy żelbetowe. Dach – płyta żelbetowa na żebrach kryta papą.

Schody o konstrukcji żelbetowej, spocznik oraz bieg schodów obłożony płytką klinkierową.

Uzbrojenie terenu – przyłącza:

- energetyczne (Nn),
- wodno-kanalizacyjne,
- sieć cieplna,
- przyłącze teletechniczne.

Instalacje:

- c.o. i ciepła woda z sieci miejskiej,
- kanalizacja sanitarna do sieci miejskiej,
- elektryczna zasilana z sieci miejskiej,
- elektryczna i odgromowa,
- telekomunikacyjna,
- wentylacyjna.

Stan techniczny budynku:

- stan techniczny obiektu dobry.

Parametry obiektu:

- | | | |
|-------------------------|---|----------------------|
| – powierzchnia zabudowy | – | 839 m ² |
| – powierzchnia użytkowa | – | 1 172 m ² |
| – kubatura | – | 5 460 m ³ |
| – ilość kondygnacji | – | 2+1 |
| – wysokość budynku | – | 8,80-10,90 m |

1.2 Aktualne uwarunkowania wykonania przedmiotu zamówienia

Budynek jest w ciągłej eksploatacji, w związku z powyższym należy zwrócić szczególną uwagę na prawidłowe zabezpieczenie placu budowy pod kątem porządku oraz bezpieczeństwa użytkowników obiektu.

1.3 Ogólne właściwości funkcjonalno – użytkowe

W wyniku wykonanych prac budynek zostanie wyposażony w schody, które będą odpowiadać obowiązującym standardom, co poprawi jego funkcjonalność oraz bezpieczeństwo.

1.4 Szczegółowe właściwości funkcjonalno – użytkowe

Parametry budynku takie jak powierzchnia, wysokość, kubatura itp. nie ulegną zmianie.

2. Opis wymagań zamawiającego w stosunku do przedmiotu zamówienia

2.1 Przygotowanie terenu budowy

Plac budowy zabezpieczyć i utrzymywać w należyтым porządku. Materiały z demontażu należy wywieźć z terenu Centrum i zgodnie z przepisami utylizować.

2.2 Architektura

Zakres robót budowlanych.

Roboty tymczasowe

- wykonanie schodów tymczasowych w porozumieniu z zamawiającym,
- wykonanie nawierzchni prowadzącej do schodów tymczasowych około 10 mb,
- rozbiórka i wywiezienie nawierzchni oraz schodów tymczasowych.

Schody wejściowe zewnętrzne główne

- skucie istniejących płytek ze spocznika około 10 m²,
- skucie istniejących płytek ze schodów około 30 m²,
- demontaż istniejącej balustrady dł. około 3 m,
- demontaż istniejącej wycieraczki około 0,5 m²,
- rozebranie istniejącej podkonstrukcji schodów.

Wykonanie nowych schodów zgodnie z obowiązującymi przepisami (np. dostosowania wielkości spocznika oraz wymiarów stopni do obowiązujących przepisów):

- wykonanie nowej konstrukcji schodów (schody żelbetowe),
- spocznik z płyt granitowych, antypoślizgowych wygląd reprezentacyjny,
- dostawa i montaż wycieraczki systemowej do obuwia, dostosowanej do intensywnego użytkowania około 2 m²,
- schody z płyt granitowych, antypoślizgowych stopnica gr. 3 cm,
- bok schodów (od strony trawnika) z płyt granitowych,
- cokół/ściana przy schodach – demontaż istniejących płytek, zakup i montaż płyt granitowych na cokole, około 1 m²,

- dostarczenie i montaż balustrad ze stali malowanej proszkowo, dł. balustrady około 3 m, ilość – 2 szt.

Dostosowanie poziomu istniejącego chodnika do wyremontowanych schodów

- rozebranie istniejącego chodnika z kostki betonowej wraz z podbudową w celu dostosowania poziomu chodnika do wyremontowanych schodów, około 29 m² (kostka do ponownego ułożenia),
- wykonanie podbudowy,
- wykonanie chodnika, kostka betonowa istniejąca/wcześniej zdemontowana.

Renowacja zadaszenia nad wejściem głównym z wymianą rynien

- malowanie podbitki około 11 m²,
- malowanie powierzchni górnej zadaszenia oraz ścianki bocznej około 16,50 m²,
- malowanie dwóch słupów około 5 m²,
- wymiana rynny około 7,80 mb,
- wymiana rury spustowej około 4,50 mb,
- montaż nowego oświetlenia w podbitce, ilość – 9 szt.

Pierwszym etapem zadania jest opracowanie wizualizacji oraz rysunków technicznych dla remontu schodów zewnętrznych. Wizualizację należy uzgodnić z zamawiającym przed przystąpieniem do realizacji robót budowlanych. Termin opracowania 3 tygodnie od podpisania umowy.

Parametry i materiały mogą ulec zmianie i są uzależnione od opracowania przygotowanego przez wykonawcę. Wykonawca ma obowiązek uzgodnić projekt z zamawiającym.

Materiały przewidziane do realizacji robót, wykończenia budowlano – montażowego, winny być zastosowane w odpowiednim rodzaju, klasie i gatunku oraz posiadać odpowiednie certyfikaty, atesty, aprobaty i oceny zgodne z wymaganiami zharmonizowanych Polskich Norm (PN – EN). Materiały wykończeniowe kolorystyka sugerowane odcienie szarości oraz sposób wykończenia powierzchni płyt kamiennych należy uzgadniać z zamawiającym.

Wykonanie robót zgodnie z prawem budowlanym, obowiązującymi przepisami, wiedzą techniczną budowlaną.

2.3 Konstrukcja

Nie dotyczy.

2.4 Instalacje budowlane

Nie dotyczy.

2.5 Wykończenie

Nie dotyczy.

2.6 Zagospodarowanie terenu

Zagospodarowanie terenu nie ulegnie zmianie. Po zakończeniu prac budowlanych wykonawca ma obowiązek doprowadzić teren do stanu pierwotnego.

Część informacyjna

3.1 Prawo do dysponowania nieruchomością na cele budowlane

Zamawiający oświadcza, że posiada prawo do dysponowania nieruchomością na cele budowlane.

3.2 Gwarancja

Wymagany minimalny okres gwarancji: 5 lat.

Okres gwarancji będzie liczony od daty odbioru końcowego robót.

3.3 Informacje ogólne

Zamawiający zaleca dokonanie wizji lokalnej obiektu. Termin należy uzgodnić z przedstawicielem Wydziału Inwestycji i Remontów Centrum Szkolenia Policji. Wykonawca zobowiązany jest do uzgadniania na bieżąco z zamawiającym materiałów przewidzianych do remontu oraz poszczególnych etapów robót budowlanych.

3.4 Dokumentacja fotograficzna

Dokumentacja fotograficzna w załączniku nr 1.

Załącznik nr 1 – dokumentacja fotograficzna

Fot. nr 1 – Wejście główne do budynku nr 2.



Fot. nr 2 – Elewacja północna.



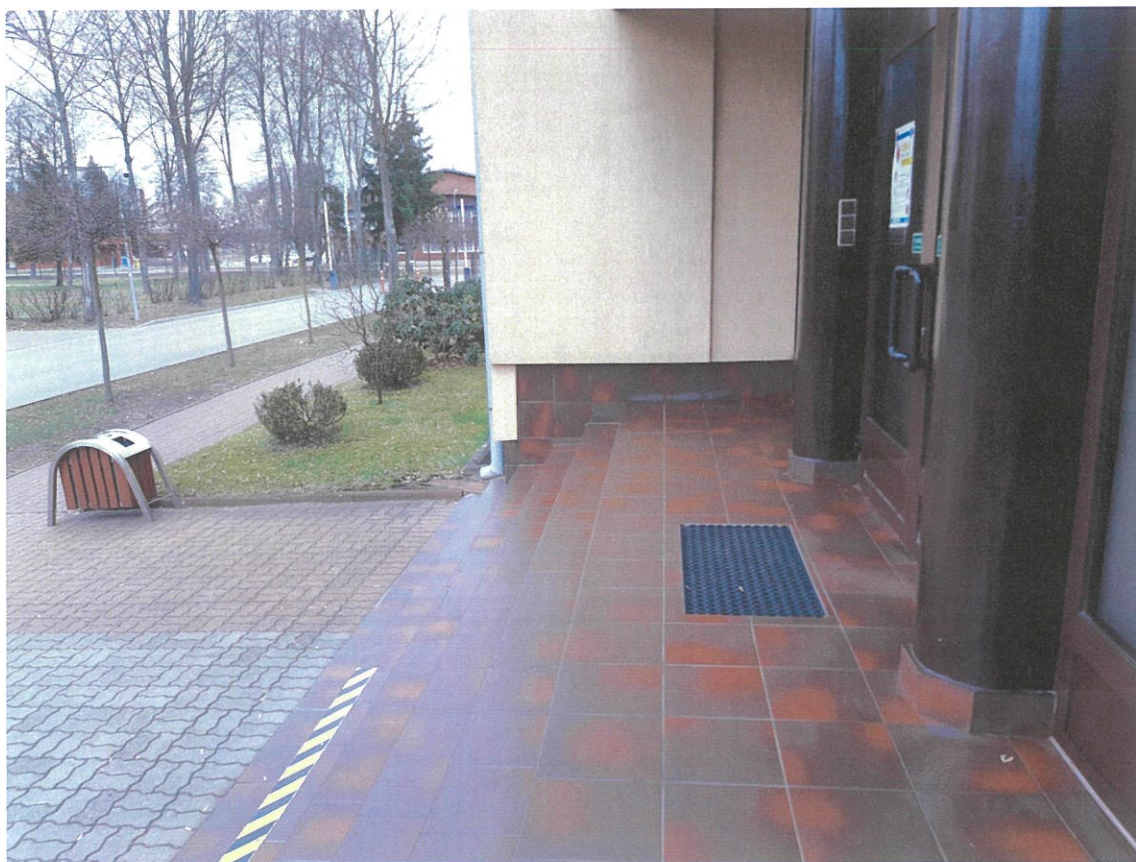
Fot. nr 3 – Elewacja zachodnia.



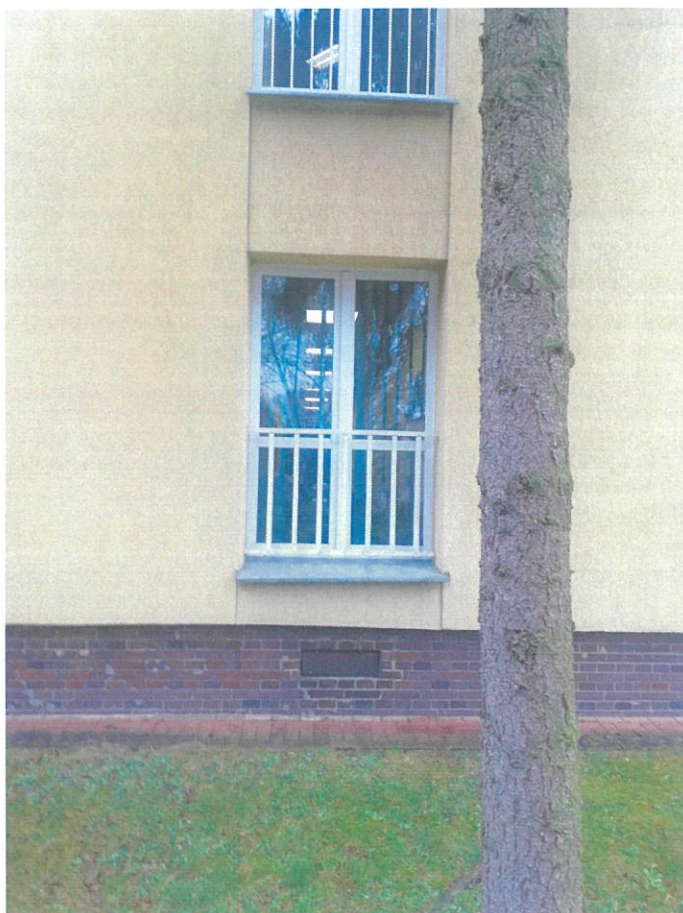
Fot. nr 4 – Balustrada.



Fot. nr 5 –Wycieraczka.



Fot. nr 6 –Elewacja wschodnia. Lokalizacja alternatywnego wyjścia.



Fot. nr 7 –Elewacja wschodnia. Lokalizacja alternatywnego wyjścia.

