

SZCZEGÓŁOWA SPECYFIKACJA TECHNICZNA
Z - 02.00.
WYCINKA I CIĘCIA PIELEGNACYJNE DRZEW

SZCZEGÓŁOWA SPECYFIKACJA TECHNICZNA
Z - 02.00.
WYCINKA I CIĘCIA PIELEGNACYJNE DRZEW

SZCZEGÓŁOWA SPECYFIKACJA TECHNICZNA
Z - 02.00.
WYCINKA I CIĘCIA PIELEGNACYJNE DRZEW

SPIS TREŚCI

1. WSTĘP
2. MATERIAŁY
3. SPRZĘT
4. TRANSPORT
5. WYKONANIE ROBÓT
6. KONTROLA JAKOŚCI ROBÓT
7. OBMIAR ROBÓT
8. ODBIÓR ROBÓT
9. PODSTAWA PŁATNOŚCI
10. PRZEPISY ZWIĄZANE

SZCZEGÓŁOWA SPECYFIKACJA TECHNICZNA
Z - 02.00.
WYCINKA I CIĘCIA PIELEGNACYJNE DRZEW

1. WSTĘP

1.1. Przedmiot SST

Przedmiotem niniejszej szczegółowej specyfikacji technicznej (SST) są wymagania dotyczące wykonania i odbioru robót związanych z wycinką i cięciami pielęgnacyjnymi drzew i krzewów.

1.2. Zakres stosowania SST

Szczegółowa specyfikacja techniczna (SST), będąca uzupełnieniem ogólnej specyfikacji technicznej (OST), stanowi dokument przetargowy i kontraktowy przy zlecaniu i realizacji robót.

1.3. Zakres robót objętych SST

Ustalenia zawarte w niniejszej specyfikacji dotyczą zasad prowadzenia robót związanych z:

- wycinką drzew wraz z frezowaniem pozostałości pni,
- cięciami pielęgnacyjnymi drzew i krzewów (np. sanitarnymi, korygującymi, odmładzającymi i technicznymi,
- sortowaniem i poskładaniem pozyskanych przy wycince i cięciach kłód i grubizn,
- zabezpieczaniem drzew i krzewów podczas wykonywania prac.

1.4. Określenia podstawowe

Stosowane określenia podstawowe są zgodne z obowiązującymi, odpowiednimi polskimi normami oraz z definicjami podanymi w OST Z-00.00. „Wymagania ogólne” pkt 1.4.

1.5. Ogólne wymagania dotyczące robót

Ogólne wymagania dotyczące robót, w tym również zabezpieczenia terenu, podano w OST Z- 00.00. „Wymagania ogólne” pkt 1.5.

2. MATERIAŁY

Nie występują.

3. SPRZĘT

3.1. Ogólne wymagania dotyczące sprzętu

Ogólne wymagania dotyczące sprzętu podano w OST Z-00.00. „Wymagania ogólne” pkt 3.

3.2. Sprzęt do pielęgnacji

Do wykonywania robót związanych z wycinką i cięciami pielęgnacyjnymi drzew i krzewów należy stosować:

- pilarki spalinowe,
- specjalne maszyny przeznaczone do karczowania pni, np. frezarki
- sekatory,
- liny i pasy,
- podnośnik koszowy,
- drabiny,
- rusztowania,
- koparki, koparko-ładowarki lub ciągniki ze specjalnym osprzętem do prowadzenia prac związanych z usuwaniem drzew.

Wszystkie maszyny powinny być zaakceptowane przez Inspektora Nadzoru.

4. TRANSPORT

4.1. Ogólne wymagania dotyczące transportu

Ogólne wymagania dotyczące transportu podano w OST Z-00.00. „Wymagania

SZCZEGÓŁOWA SPECYFIKACJA TECHNICZNA
Z - 02.00.
WYCINKA I CIĘCIA PIEŁĘGNACYJNE DRZEW

ogólne" pkt 4.

4.2. Transport kłód i grubizn

Kłody, grubiznę z konarów oraz gałęzie należy przewozić transportem samochodowym. Pnie (kłody) przedstawiające wartość jako materiał użytkowy (np. budowlany, meblarski itp.) powinny być transportowane w sposób nie powodujący ich uszkodzeń. Drewno użytkowe należy przetransportować i ułożyć w miejscu wskazanym przez Zamawiającego.

4.2. Transport odpadów roślinnych

Odpady roślinne należy przewozić transportem samochodowym i zagospodarować zgodnie z ustawą o odpadach (Dz.U. 2001 Nr 62, poz. 628 z późn. zm.).

5. WYKONANIE ROBÓT

5.1. Ogólne zasady wykonania robót

Ogólne zasady wykonania robót podano w OST Z-00.00. „Wymagania ogólne” pkt 5.

5.2. Wycinka drzew i krzewów

Roboty związane z wycinką drzew i krzewów obejmują:

- wycięcie drzew i krzewów,
- wykarczowanie lub sfrezowanie pni,
- wywiezienie kłód, grubizny i gałęzi poza teren budowy na wskazane miejsce,
- zasypanie dołów,
- ewentualne zrębakowanie gałęzi.

Zgoda na prace związane z usuwaniem drzew i krzewów powinna być uzyskana przez Zamawiającego. Termin usunięcia drzew uzależniony jest od zapisu w decyzji zezwalającej na ich usunięcie.

W miejscach, gdzie nie jest przewidziane lokalizowanie jakichkolwiek budowli, a także ciągów pieszych lub rowerowych, należy sfrezować pozostałe po wycince pniaki na głębokość 10 cm poniżej poziomu gruntu.

W pasie robót ziemnych, gdzie bezpośrednio będą lokalizowane elementy układu komunikacyjnego, teren należy oczyścić z roślinności, wykarczować pnie i usunąć korzenie tak, aby zawartość części organicznych w gruntach przeznaczonych do wbudowania w ciągi piesze nie przekraczała 2 %. W miejscach ciągów pieszych teren należy oczyścić tak, aby części roślinności nie znajdowały się na głębokości do 60 cm poniżej niwelety robót ziemnych i linii ew. skarp nasypu.

Wykonawca ma obowiązek prowadzenia robót w taki sposób, aby drzewa przedstawiające wartość jako materiał użytkowy (np. budowlany, meblarski itp.) nie utraciły tej właściwości w czasie robót.

Wszystkie usuwane drzewa powinny być po ścięciu oznakowane poprzez zapisanie na poprzecznym przekroju dolnej części pnia numeru drogi, przy której rośło oraz numeru wycinkowego drzewa, np. 25 / 39.

Roślinność istniejąca na terenie robót, nie przeznaczona do usunięcia, powinna być przez Wykonawcę zabezpieczona przed uszkodzeniem. Jeżeli roślinność, która ma być zachowana, zostanie uszkodzona lub zniszczona przez Wykonawcę, to powinna być ona odtworzona na koszt Wykonawcy, w sposób zaakceptowany przez odpowiednie władze.

Młode drzewa i inne rośliny przewidziane do ponownego sadzenia powinny być wykopane z dużą ostrożnością, w sposób który nie powoduje trwałych uszkodzeń, a następnie zasadzone w odpowiednim gruncie.

Roboty związane z usuwaniem drzew i krzewów należy wykonywać stosując się do wymagań związanych z zabezpieczeniem robót opisanych w OST Z-00.00. „Wymagania ogólne” pkt 1.5.3. a).

SZCZEGÓŁOWA SPECYFIKACJA TECHNICZNA
Z - 02.00.
WYCINKA I CIĘCIA PIELĘGNACYJNE DRZEW

5.3. Cięcia pielęgnacyjne drzew i krzewów

Najczęściej stosowanym zabiegiem w pielęgnacji drzew i krzewów jest cięcie, które powinno uwzględniać cechy poszczególnych roślin, a mianowicie:

- sposób wzrostu,
- rozgałęzienie i zagęszczenie gałęzi,
- konstrukcję korony.

Niedopuszczalne są cięcia zmierzające do usunięcia znacznej części gałęzi lub konarów. Wszystkie prace przeprowadzić należy zgodnie z Art. 82, ust. 1a ustawy o ochronie przyrody (Dz. U. Nr 92 z 2004, poz. 880 z późn. zm.)

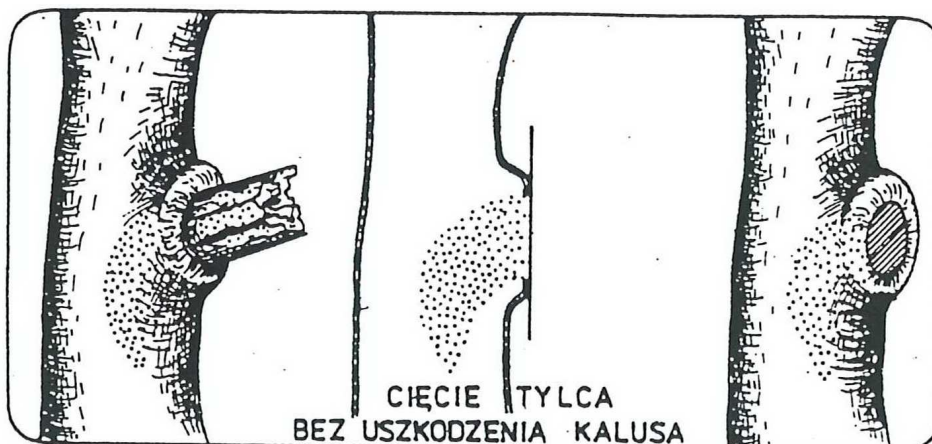
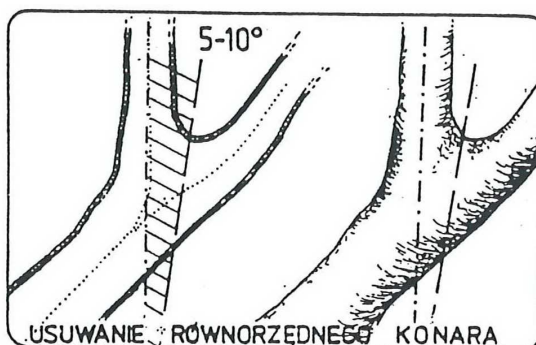
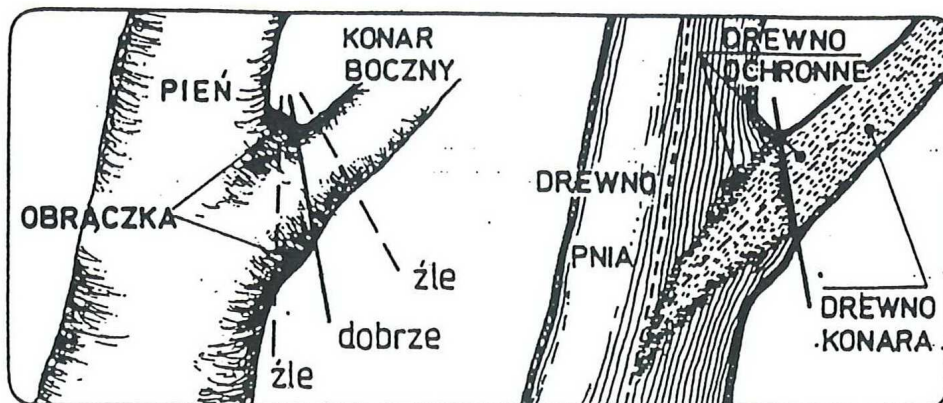
W zależności od określonego celu, stosuje się następujące rodzaje cięcia:

- cięcia sanitarne, zapobiegające rozprzestrzenianiu czynnika chorobotwórczego, poprzez usuwanie gałęzi porażonych przez chorobę, połamanych lub martwych;
- cięcia korygujące, mające za zadanie poprawienie niekorzystnych efektów niewłaściwej konstrukcji drzewa, takich jak zaburzenie statyki drzewa na skutek pochylenia pnia, jednostronnej lub asymetrycznej korony;
- cięcia drzew dla zapewnienia bezpieczeństwa przechodniów, mieszkańców lub pojazdów, w bezpośrednim sąsiedztwie budynków mieszkalnych oraz elementów infrastruktury technicznej, w tym dróg, rowów, linii energetycznych, itp. Dla uniknięcia ewentualnej kolizji z pojazdami usuwa się gałęzie zwisające poniżej 4,50 m nad powierzchnią dróg i poniżej 2,20 m nad chodnikami;
- cięcia gałęzi drzew ograniczających widoczność na skrzyżowaniu dróg;
- cięcia drzew przesadzonych dla doprowadzenia do równowagi między zmniejszonym systemem korzeniowym a koroną, co może mieć miejsce przy naruszeniu systemu korzeniowego w trakcie prowadzenia robót. Usuwa się wtedy – w zależności od stopnia zmniejszenia systemu korzeniowego – od 20 do 50% gałęzi;
- cięcia odmładzające krzewów, których gałęzie wykazują małą żywotność, powodują niepożądane zagęszczenie lub zbyt duże rozmiary krzewu. Zabieg odmładzania można przeprowadzić na krzewach rosnących w warunkach normalnego oświetlenia, z odpowiednim nawożeniem i podlewaniem;
- cięcia żywopłotów powinny być intensywne od pierwszych lat po sadzeniu. Cięcie po sadzeniu powinno być możliwe krótkie i wykonywane na każdym krzewie osobno, dopiero w następnych latach po uzyskaniu zagęszczenia pędów, cięcia dokonuje się w określonej płaszczyźnie. Najczęściej stosowane są płaskie cięcia górnej powierzchni żywopłotu.

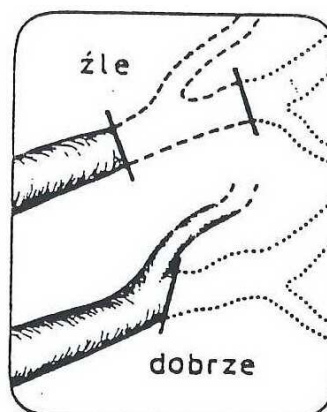
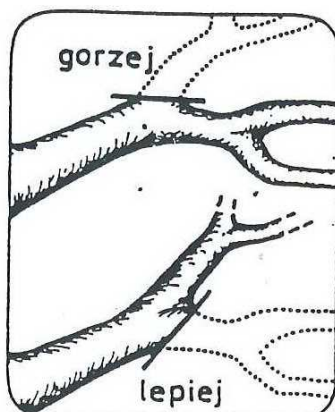
Wytyczne dotyczące wykonywania cięć drzew:

- 1) Należy unikać cięcia grubych gałęzi i konarów. Drzewo nie jest w stanie skutecznie zagoić ran o średnicy powyżej 10cm. Ze względu na słaby przyrost tkanki gojącej należy zaniechać cięcia grubych gałęzi u wymienionych niżej takich gatunków, jak: morwa, leszczyna turecka, iglicznia, grochodrzew, orzech, orzeszniki, buk, brzoza; w starszym wieku także dąb, grab, grochodrzew; a ze względu na szybko rozkładające się drewno: grab, buk, brzoza, platan, orzeszniki, klon, topola, wierzba, lipa, kasztanowiec, klon jesionolistny, klon srebrzysty.
- 2) Cięcia wszystkich gałęzi dokonuje się na tzw. obrączkę, tzn. pozostawia nasadę gałęzi nienaruszoną. Podobnie przy gałęziach suchych lub starych tyłkach staramy się nie naruszać nabiegów kalusowych istniejących z reguły u ich nasady. Jest to uwarunkowane tworzeniem się warstwy drewna ochronnego. Konsekwencją prawidłowego cięcia jest zamknięty pierścień tkanki przyrannej (kalusa).

SZCZEGÓŁOWA SPECYFIKACJA TECHNICZNA
Z - 02.00.
WYCINKA I CIĘCIA PIELĘGNACYJNE DRZEW

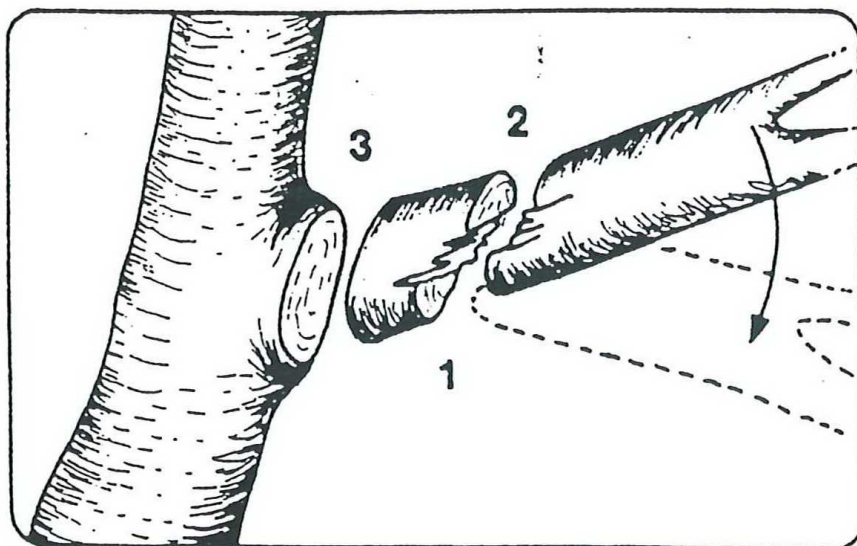


- 3) Cięcia dokonuje się nie w miejscach przypadkowych, lecz tam, gdzie znajdują się żywa gałąź przewidziana do pozostawienia, by produkowała asymilaty potrzebne do zabliznienia rany, tzw. gałąź zablizniająca.

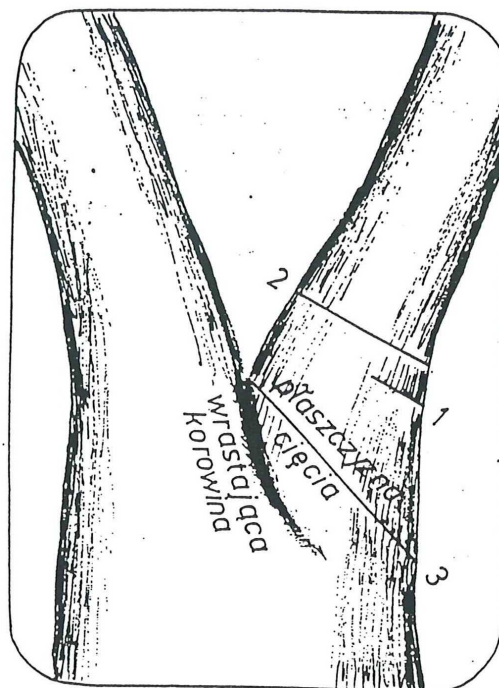


SZCZEGÓŁOWA SPECYFIKACJA TECHNICZNA
Z - 02.00.
WYCINKA I CIĘCIA PIELĘGNACYJNE DRZEW

- 4) Wykonując cięcie gałęzi znajdujących się bezpośrednio na pniu należy liczyć się z nasilonym wyrastaniem z pnia tzw. wilków. Ograniczają one widoczność i przysparzają dodatkowych nakładów pracy. Z fizjologicznego punktu widzenia wilki są dla drzewa szkodliwe, gdyż stanowią konkurencję dla korony drzewa, nie dopuszczając do niej wody ze składnikami mineralnymi. Wilki wskazują jednocześnie na zbyt silną redukcję aparatu asymilacyjnego. Ograniczenie wytwarzania wilków można osiągnąć przez zaniechanie cięcia grubych gałęzi znajdujących się bezpośrednio na pniu i cięcie drobniejszych gałęzi dalej od pnia. Do gatunków silnie wytwarzających wilki należą: lipa, grochodrzew, klon jesionolistny. Gatunki te w starszym wieku, przy daleko posuniętym obumarciu koron wytwarzają samorzutnie (bez cięcia) wilki w części odziomkowej. Niejednokrotnie z takich wilków mogą rozwinąć się cienkie pnie tworząc wielopienne (naturalne) pokroje drzew. Istnieje możliwość uzupełnienia z takich odrostów luk powstających w zadrzewieniu. W takim przypadku należy tylko usunąć nadmiar odrostów, które z biegiem czasu mogą powodować wzajemne kolizje.
- 5) Należy unikać wszelkich niepotrzebnych zranień drzewa. Zabliźnianie rany jest dużym wysiłkiem energetycznym drzewa. Każda rana jest potencjalną bramą infekcji.
- 6) Usuwanie grubszych gałęzi, tj o średnicy powyżej 4cm polega na wykonaniu trzech cięć, dzięki którym unikamy uszkodzeń nasad gałęzi oraz drzewa pnia (tzw. obrywów):
 1. cięcie podcinające wykonanie od dołu gałęzi do $\frac{1}{4}$ - $\frac{1}{3}$ grubości gałęzi. Cięcie takie wykonuje się w odległości około 10-15cm od nasady ciętej gałęzi;
 2. cięcie docinające, wykonane kilka centymetrów powyżej miejsca cięcia podcinającego. W wyniku tego cięcia gałąź odpada;
 3. cięcie usuwające tylec. Wykonując to cięcie pozostawiamy nieskaleczoną nasadę gałęzi (cięcie na obrączkę)



SZCZEGÓŁOWA SPECYFIKACJA TECHNICZNA
Z - 02.00.
WYCINKA I CIĘCIA PIELĘGNACYJNE DRZEW



- 7) Większe gałęzie należy usuwać odcinkami. Ciężkie części usuwanych gałęzi należy spuszczać na linach. Unika się w ten sposób niedopuszczalnego ranienia drzew obłamywania gałęzi.
- 8) Podczas wykonywania prac na drzewach należy wykluczyć jakiekolwiek zagrożenie bezpieczeństwa ludzi, samochodów, urządzeń oraz samych drzew przez swobodnie zrzucane gałęzie. Należy w takim wypadku zastosować technikę cięcia sekcyjnego i spuszczenia kontrolowanego gałęzi za pomocą lin.
- 9) Niedopuszczalne są: cięcia pozostawiające odarcia, wylamania, progi, zawiasy, skaleczenia kalusa, cięcia naruszające tkankę pnia lub gałęzi, do której przycinana jest jej część oraz cięcia z pozostawieniem tylca (czopu) wyrastającego ponad obrączkę. Niedopuszczalne są cięcia wykonywane przy pomocy siekier, tasaków, maczet i tym podobnych narzędzi.
- 10) Dopuszcza się cięcie w więcej niż jednej płaszczyźnie w przypadku usuwania gałęzi martwej, na której nieregularnie narastający kalus uniemożliwia wykonanie zabiegu jednym cięciem. Dopuszcza się niewidoczne, a wyczuwalne palcami sfałdowania powierzchni po cięciu piłą łańcuchową.

Roboty związane z pielęgnacją należy wykonywać stosując się do wymagań związanych z zabezpieczeniem robót opisanych w OST Z-00.00. „Wymagania ogólne” pkt 1.5.3. a)

5.4. Sortowanie i układanie drewna pozyskanego podczas wycinki lub cięć pielęgnacyjnych

Drewno pozyskane podczas robót związanych z wycinką lub cięciami pielęgnacyjnymi należy posortować według „Wytycznych dotyczących sortowania i układania drewna”, a następnie przewieźć i złożyć w miejscu wskazanym przez Zamawiającego.

Drewno zakwalifikowane jako opałowe należy ułożyć w równych stosach, aby możliwe było oszacowanie jego objętości w metrach przestrzennych (mp).

Drewno zakwalifikowane jako użytkowe należy ułożyć w stosach w sposób umożliwiający zidentyfikowanie wszystkich kłód. Każdy ze stosów powinien być skatalogowany poprzez szczegółowe podanie jego składu, przy czym każda z kłód musi być zwymiarowana, opisana (średnica oraz długość kłody) oraz oznakowana trwale

SZCZEGÓŁOWA SPECYFIKACJA TECHNICZNA
Z - 02.00.
WYCINKA I CIĘCIA PIELĘGNACYJNE DRZEW

poprzez zapisanie na poprzecznym przekroju dolnej części pnia numeru drogi, przy której rosło oraz numeru wycinkowego drzewa, np. 25 / 39. Objętość drewna użytkowego należy określić w metrach sześciennych (m³).

5.5. Zabezpieczenie drzew i krzewów podczas prowadzonych prac

W czasie wykonywania prac w sąsiedztwie istniejących drzew, następuje pogorszenie warunków glebowych, co niekorzystnie wpływa na wzrost i rozwój tych drzew. W związku z tym należy zabezpieczyć korony, pnie i korzenie istniejących drzew, nawet jeżeli nie jest przewidziany w ich pobliżu transport lub praca sprzętu technicznego.

Aby zabezpieczyć pnie drzew przed uszkodzeniem zaleca się jeden ze sposobów zabezpieczenia, tj. odeskowanie pni, zabezpieczenie matą słomianą lub trzcinową.

Przed odeskowaniem należy owinać pnie matami słomianymi lub trzcinowymi. Odeskowanie należy wykonać uwzględniając kształt pnia. Desko powinny przylegać do pnia możliwie jak największą powierzchnią, a wysokość oszalowania powinna wynosić ponad 150 cm, najkorzystniej jest gdy sięga pierwszych gałęzi, czyli około 2 m. Pień powinien być okryty deskami do podstawy korony. Deski należy przymocować przez mocne odrutowanie lub olinowanie, nie należy używać gwoździ.

W celu ochrony korzeni należy wykonać ogrodzenie nie niższe niż 2m, którego linię wyznacza rzut korony. W przypadku gatunków dobrze znoszących uszkodzenia korzeni dopuszcza się wycięcie do 30% korzeni, a w przypadku źle znoszących uszkodzenia korzeni – 20%. Roboty ziemne należy wykonać ręcznie, na wiosnę, w czasie pogody pochmurnej lub deszczowej. W słońcu korzenie nie powinny być dłużej niż 1 godzinę, na powietrzu w stanie stale wilgotnym nie dłużej niż 8 godzin. Do zabezpieczenia korzeni przed wysychaniem należy użyć mokrego torfu, mat, tkanin jutowych lub czarnej folii. Powierzchnię cięć korzeni należy zabezpieczyć tak jak gałęzie po cięciach sanitarnych. Przyciętym korzeniom należy umożliwić regenerację poprzez wykonanie ekranu korzeniowego, zbudowanego przy pomocy pali, siatek i folii. Następnie wykop należy wypełnić od strony drzewa warstwą ziemi urodzajnej.

Aby zabezpieczyć korony drzew należy wygrodzić teren w granicach rzutu ich koron, podobnie jak w przypadku wygrodzenia terenu zadrzewionego w celu ochrony korzeni. Należy też wyznaczyć drogi poza zasięgiem koron drzew analogicznie jak w przypadku ochrony korzeni drzew. Dodatkowo należy uwzględnić przy tym wysokość środków transportu, maszyn i urządzeń budowlanych. Dopuszcza się uprzedzenie nieuniknionych uszkodzeń drzew wykonaniem prac ograniczających rozmiar uszkodzeń, np. cięć technicznych. Cięcia te można wykonywać przez cały rok. Ich rozmiar wynosi maksymalnie 20% masy asymilacyjnej drzewa w jednym nawrocie. Cięcia i zabezpieczenie miejsc cięć należy wykonać zgodnie z zasadami jakości cięć pielęgnacyjnych i zabezpieczania miejsc cięć.

5.6. Zniszczenie pozostałości po usuniętej roślinności

Sposób zniszczenia pozostałości po usuniętej roślinności powinien być zgodny z ustaleniami SIWZ lub wskazaniem Inspektora Nadzoru.

Jeżeli dopuszczono przerobienie gałęzi na zrębki za pomocą specjalistycznego sprzętu, to sposób wykonania powinien odpowiadać zaleceniom producenta sprzętu. Nieużyteczne pozostałości po przeróbce powinny być usunięte przez Wykonawcę z terenu robót zgodnie z ustawą o odpadach (Dz.U. 2001 Nr 62, poz. 628 z późn. zm.).

6. KONTROLA JAKOŚCI ROBÓT

6.1. Ogólne zasady kontroli jakości robót

Ogólne zasady kontroli jakości robót podano w OST Z-00.00. „Wymagania ogólne” pkt 6.

6.2. Kontrola jakości po wykonaniu robót

Sprawdzenie jakości robót polega na wizualnej ocenie:

- kompletności usunięcia drzew lub krzewów,

SZCZEGÓŁOWA SPECYFIKACJA TECHNICZNA
Z - 02.00.
WYCINKA I CIĘCIA PIELĘGNACYJNE DRZEW

- kompletności wykarczowania korzeni lub sfrezowania pni,
- zasypania dołów,
- prawidłowości wykonania cięć pielęgnacyjnych,
- prawidłowości posortowania i złożenia drewna oraz ocenie jego ilości,
- zabezpieczenia drzew.

7. OBMIAR ROBÓT

7.1. Ogólne zasady obmiaru robót

Ogólne zasady obmiaru robót podano w OST Z-00.00. „Wymagania ogólne” pkt 7.

7.2. Jednostka obmiarowa

Jednostką obmiarową robót związanych z:

- wycinką drzew jest 1 sztuka,
- wycinką krzewów jest 1 metr kwadratowy (m²)
- pielęgnacją drzew lub krzewów jest 1 sztuka,
- zabezpieczaniem drzew na czas robót jest 1 sztuka.

Obmiar powinien być dokonany w terenie, w obecności Inspektora Nadzoru i wymaga jego akceptacji. Dodatkowe roboty wykonane bez pisemnego upoważnienia Inspektora Nadzoru projektu nie mogą stanowić podstawy do roszczeń o dodatkową zapłatę.

8. ODBIÓR ROBÓT

8.1. Ogólne zasady odbioru robót

Ogólne zasady odbioru robót podano w OST Z-00.00. „Wymagania ogólne” pkt 8.

8.2. Odbiór robót zanikających i ulegających zakryciu

Odbiorowi robót zanikających i ulegających zakryciu podlega sprawdzenie dołów po wykarczowanych lub sfrezowanych pniach, przed ich zasypaniem.

9. PODSTAWA PŁATNOŚCI

9.1. Ogólne ustalenia dotyczące podstawy płatności

Ogólne ustalenia dotyczące podstawy płatności podano w OST Z-00.00. „Wymagania ogólne” pkt 9.

9.2. Cena jednostki obmiarowej

Płatność należy przyjmować na podstawie jednostek obmiarowych z pkt 7., zgodnie z obmiarem, po odbiorze robót wykonanych.

Cena wykonania robót związanych z wycinką drzewa lub krzewu obejmuje:

- wycinkę drzew lub krzewów,
- wywiezienie kłód, grubizn i gałęzi poza teren wycinki, posortowanie pozyskanego drewna i złożenie go w miejscu wskazanym przez Zamawiającego,
- ewentualne przerobienie gałęzi na zrębki,
- wykarczowanie karpin lub sfrezowanie pni,
- zasypanie dołów,
- uporządkowanie miejsca prowadzonych robót.

Cena wykonania robót związanych z cięciami pielęgnacyjnymi drzew obejmuje:

- wykonanie cięć pielęgnacyjnych według wytycznych z SIWZ, obowiązujących regulacji prawnych i poleceń Inspektora Nadzoru,
- wywiezienie grubizn i gałęzi poza teren wycinki, posortowanie pozyskanego drewna i złożenie go w miejscu wskazanym przez Zamawiającego,
- ewentualne przerobienie gałęzi na zrębki,

SZCZEGÓŁOWA SPECYFIKACJA TECHNICZNA
Z - 02.00.
WYCINKA I CIĘCIA PIELEGNACYJNE DRZEW

10. PRZEPISY ZWIĄZANE

- Ustawa z dnia 16 kwietnia 2004 r. o ochronie przyrody (Dz. U. Nr 92 z 2004, poz. 880 z późn. zm.)
- Ustawa z dnia 21 sierpnia 1997 r. o ochronie zwierząt (Dz. U. Nr 111 z 1997, poz. 724 z późn. zm.)
- Rozporządzenie Ministra Środowiska z dnia 28 września 2004 r. w sprawie gatunków dziko występujących zwierząt objętych ochroną (Dz. U. Nr 220 z 2004, poz. 2237)
- Ustawa z dnia 27 kwietnia 2001 r. o odpadach (Dz.U. 2001 Nr 62, poz. 628 z późn. zm.)
- Wytyczne zakładania i utrzymania zieleni przydrożnej na potrzeby Generalnej Dyrekcji Dróg Krajowych i Autostrad. GDDKiA. Warszawa, 2013