

Opis zakresu robót
związanych z remontem budynku „ A” Zespołu Szkół nr 5
na działce o nr ewid. **1682**, gm. Ropczyce; jedn. ewid. ROPCZYCE - MIASTO; OBRĘB
0002 ROPCZYCE - PIETRZEJOWA

Inwestor: Gmina Ropczyce, ul. Krisego 1, 39-100 Ropczyce



PODKARPACKI WOJEWÓDZKI
KONSERWATOR ZABYTKÓW

Wojewódzki Urząd Ochrony Zabytków
z siedzibą w Przemyślu
Delegatura w Rzeszowie
35-064 Rzeszów, ul. Mickiewicza 7
tel./fax 17 853-94-61, 17 353-94-62
NIP: 795-20-71-175

łącznik nr

do pisma / postanowienia / decyzji

L.dz. Rz- 12N. 5192.32.24

z dnia 14.02.2024r.

Z upoważnienia
Podkarpackiego Wojewódzkiego Konserwatora Zabytków

Bartosz Podubny
Zastępca
Podkarpackiego Wojewódzkiego Konserwatora Zabytków

styczeń 2024

SPIS TREŚCI

Część opisowa:

Zakres robót związanych z remontem budynku „ A ” Zespołu Szkół nr 5 w Ropczycach

Zakres prac związanych z ociepleniem istniejących fundamentów.

Zakres prac związanych z remontem pokrycia dachowego

Zakres prac związanych z wykonaniem nowych podłóg z linoleum i płytek gresowych

Zakres prac związanych z wymianą drzwi wewnętrznych i zewnętrznych

Zakres prac związanych konserwacją elewacji

Zakres prac związanych wymianą tynków wewnętrznych na tynki hydrofobowe

Część rysunkowa – spis rysunków:

- ZAGOSPODAROWANIE TERENU - LOKALIZACJA INWESTYCJI
- RZUT PARTERU
- CZĘŚĆ GRAFICZNA

OPIS ZAKRESU ROBÓT

1. Lokalizacja i opis

Przedmiotem inwestycji jest projekt robót budowlanych w budynku Zespołu Szkół nr 3 w Ropczycach-Witkowicach – budynku objętego ochroną konserwatorską. Budynek składa się z trzech części.

Pierwsza oznaczona na rysunkach jako część „A” to obiekt wykonany z cegły, nieotynkowany, parterowy z nieużytkowym poddaszem, na rzucie prostokąta o wymiarach 17,61m szerokości (elewacja od strony ulicy Szkolnej) oraz 13,45m długość (bez wystających boni). Zwieńczony jest dachem czterospadowym o konstrukcji drewnianej z przykryciem z blachy. Charakterystycznym elementem elewacji frontowej (od ulicy Szkolnej jest wieżyczka nieco wysunięta przed lico elewacji).

Druga część (na rysunkach oznaczona jako część „B”) wykonana została w późniejszym czasie jako rozbudowa części „A” (obie części są ze sobą funkcjonalnie połączone) w stronę północną. Obiekt murowany, otynkowany na rzucie prostokąta o wymiarach 10,95m szerokości oraz 35,00m długości. Elewacje malowane na kolory pastelowe (żółty, ecru - podmurówka w kolorze elewacji). Dach czterospadowy o kątach nachylenia połaci zbliżonych do dachu części „A” również wykonany został w konstrukcji drewnianej z pokryciem z blachy. Ponad połacie obu części wyprowadzona jest część kominów, otynkowanych, malowanych na kolor żółty. Dach oraz wszystkie elementy wykańczające (obróbki blacharskie, rynny i rury spustowe) w kolorze czerwieni.

Jako kontynuację części „B” wykonano stalową konstrukcję sali gimnastycznej (z pomieszczeniami pomocniczymi) – obiekt ten (poza opracowaniem branżowym w kotłowni) jest poza zakresem niniejszego projektu.

W budynku urządzono sale lekcyjne, pomieszczenia pomocnicze oraz sanitariaty. Nad parterem części „A” i „B” znajduje się nieużytkowane poddasze, do którego dostać się można z jednego z pomieszczeń w części „A” po schodach.

Strop pomiędzy parterem a poddaszem nieużytkowym, wykonany został w technologii mieszanej. Częściowo jest to strop opierający się na belkach stalowych, wypełnionych pośrednimi elementami betonowymi, a częściowo jest to strop drewniany w którym jako warstwę wierzchnią i dociążającą strop, zastosowano polepę wymieszaną miejscami z gruzem. Nad budynkiem wykonany jest dach w konstrukcji drewnianej – płatwiowo kleszczowej, dwustolcowej ze ścianką kolankową. Krokwie dachowe wspierają się na drewnianych płatwiach głównych i murłatach na ścianach zewnętrznych budynku. Płatwie podparte słupami drewnianymi z mieczami.

2. Zakres robót związanych z remontem budynku „ A” Zespołu Szkół nr 3

2.1. Zakres prac związanych z ociepleniem istniejących fundamentów.

Prace remontowe dotyczące fundamentów polegać będą na zabezpieczeniu istniejących fundamentów przed ewentualnym dalszym ich zniszczeniem lub pogorszeniem ich stanu technicznego.

Prace remontowe o których mowa, polegać będą w pierwszej kolejności na odkopaniu istniejących fundamentów. Odkrywanie fundamentów należy wykonywać na odcinkach nie większych niż 3,0m, aby zapobiec osłabieniu fundamentów. Po zakończeniu prac przy odkopanym odcinku, fundamenty należy ponownie przysypać, a następnie przystąpić do wykonywania prac przy kolejnym odcinku.

Po wykonaniu odkrywek, fundamenty należy oczyścić, istniejące ubytki fundamentów należy wypełnić betonem/cegłą ceramiczną na zaprawie. Ścianę wytynkować zaprawą cementową. Aby zabezpieczyć przed dalszym zniszczeniem oraz pogorszeniem istniejącego stanu technicznego fundamentów, fundamenty należy od zewnątrz pokryć izolacją przeciwwilgociową typu SUPERFLEX-10 x 2. Jako izolację termiczną należy zastosować styrodur XPS gr. 10cm. Po zamontowaniu izolacji termicznej należy zamontować folię kubełkową.

Zabezpieczenie przed kapilarnym podciąganiem wilgoci polegać będzie na stworzeniu przepony poziomej w ścianach zewnętrznych za pomocą iniekcji grawitacyjnej. Polegać ona będzie na wstrzykiwaniu roztworu iniekcyjnego w fundamenty w równych odstępach, co ma na celu uszczelnić konstrukcję. Otwory przy iniekcji należy wykonać pod kątem 45°, aby umożliwić wstrzyknięcie środka iniekcyjnego oraz zabezpieczyć przed wydostaniem się go na zewnątrz.

Po wykonaniu prac należy odtworzyć opaskę odbojową oraz chodniki

2.2. Zakres prac związanych z remontem pokrycia dachowego

Prace remontowe dotyczące pokrycia dachowego obejmować będą:

- rozebranie istniejącego pokrycia dachowego wraz z rozebraniem łąt i kontrłąt,
- rozebranie obróbek blacharskich wraz z rurami spustowymi i rynnami,
- wymianie części konstrukcji dachowej tj.: płatew, krokiew oraz kleszczy,
- montaż łąt i kontrłąt,
- montaż membrany dachowej,
- montaż deski czołowej i okapowej,
- pokrycie dachu blachą na rąbek stojący z przetłoczeniami wraz z obróbkami, rurami spustowymi i orynnowaniem
- montaż płotku stalowego przeciwśniegowego,
- montaż łąwy i stopni kominiarskich,

2.3. Zakres prac związanych z wykonaniem nowych podłóg z linoleum i płytek gresowych

Prace związane wykonaniem nowych podłóg będą polegać na wymianie podłóg drewnianych na legarach (legary ułożone na słupkach murowanych, na podłogach ułożona wykładzina pcv) na podłogi ułożone na podkładach betonowych wraz z izolacjami. Wykończenie podłóg z płytek gres oraz wykładzina z linoleum ze wzorem imitującym drewnianą podłogę.

2.4 Zakres prac związanych z wymianą drzwi wewnętrznych i zewnętrznych

Prace związane z wymianą drzwi zewnętrznych polegają na demontażu skrzydła oraz ościeżnicy, montaż nadproża, montaż kompletnych drzwi aluminiowych, zewnętrzne, jednoskrzydłowe, 90x205 cm, szklone, szkło bezpieczne, szyba zespolona, drzwi z dźwignią antypaniczną, zawiasy systemowe stalowe, wzmocnione, dla obiektów użyteczności publicznej, zamek antywłamaniowy, klamka ze stali nierdzewnej, wsp. całkowity U dla drzwi do 1,3 W/m²K, uzupełnienie ubytków szpalet oraz posadzki wraz ich wykończeniem

Prace związane z wymianą drzwi wewnętrznych polegają na demontażu skrzydła oraz ościeżnicy, montaż nadproża, montaż kompletnych drzwi pełnych drewnianych wyposażone w klamki, szyldy i wkładki, uzupełnienie ubytków szpalet oraz posadzki wraz ich wykończeniem

2.5. Zakres prac związanych z konserwacją elewacji

Konserwacja elewacji polega na wykuciu starych spoin, odgrzybieniu muru, oczyszczenie ściany, odgrzybienie ściany, uzupełnienie spoin oraz ubytków cegieł, wykonanie hydrofobizacji muru.

Cokół kamienny należy uzupełnić kamieniem naturalnym za zaprawie do układania kamienia naturalnego, uzupełnieniem spoin zaprawą do kamienia naturalnego. Cokół zaimpregnować preparatem do impregnacji kamienia naturalnego.

2.6. Zakres prac związanych wymianą tynków wewnętrznych na tynki hydrofobowe

Tynki wewnętrzne należy skuć na wysokość około 1 m ponad poziom posadzki. Po usunięciu tynków ściany należy oczyścić, odgrzybić, zagruntować i wykonać tynk hydrofobowy, porowaty i paroprzepuszczalny, tynk pomalować farbami silikatowymi . Powierzchnie tynków ponad 1 m ponad posadzką należy przetrzeć i odmalować.

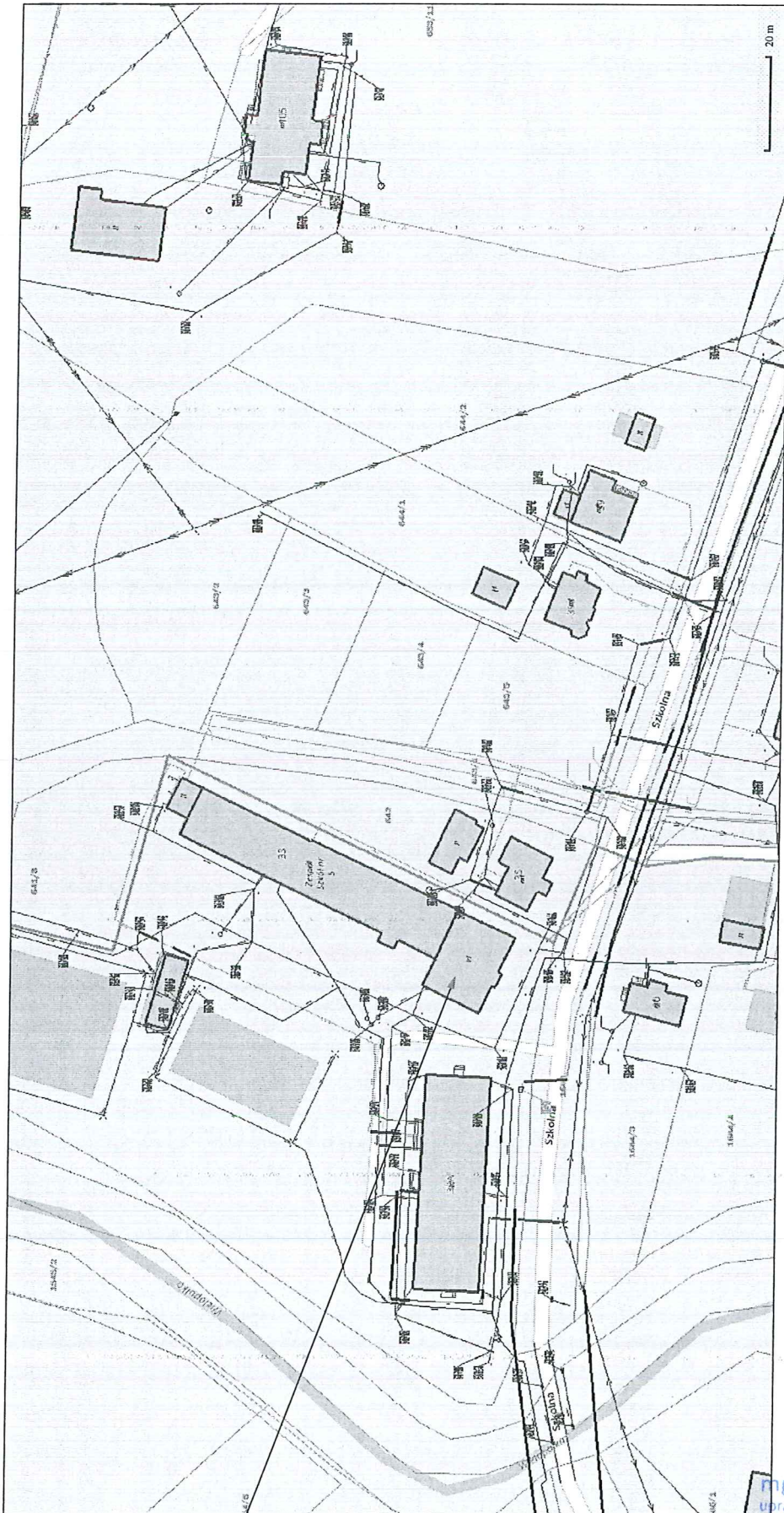
2.7. Zakres prac związanych z odprowadzenie wód powierzchniowych od budynku.

a) elewacje południowa i wschodnia: wykonanie odbojówki w formie pasa gresu umożliwiającego odparowanie wody z gruntu przylegającego do budynku. Ochrona ścian fundamentowych przed wilgocią poprzez wykonanie na tych ścianach izolacji przeciwwilgociowych z emulsji bitumicznych.

b) elewacje zachodnia i północna: stan istniejący to utwardzenie terenu w formie nawierzchni z prefabrykowanej kostki brukowej, betonowej. Nawierzchnia wyprofilowana jest ze spadkami w kierunku zachodnim (bezpośrednio przy budynku) i w kierunku południowym (zgodnie z naturalnym spadkiem terenu) w kierunku drogi gminnej (ul. Sucharskiego). Wody opadowe odprowadzane są w kierunkach narzuconych przez profil nawierzchni utwardzonej w kierunku zachodnim (bezpośrednio od budynku), potem w kierunku południowym w stronę drogi gminnej (ul. Sucharskiego) i dalej, w sposób zorganizowany łącznie z wodami opadowymi z tej drogi.

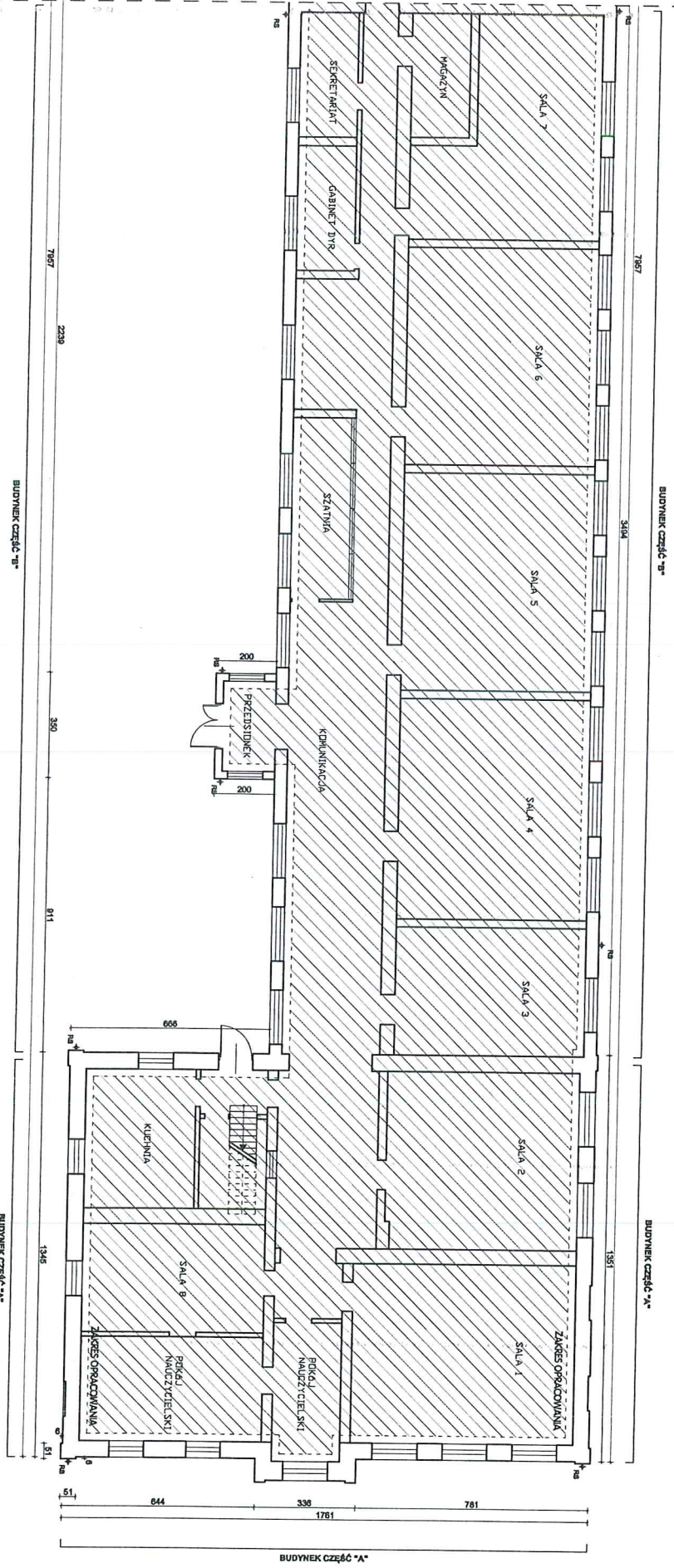
Po wykonaniu robót remontowych należy odtworzyć nawierzchnię utwardzoną z zachowaniem istniejących spadków.

mgr inż. Katarzyna Kosydar
uprawnienia budowlane do projektowania
bez ograniczeń w specjalności
konstrukcyjno-budowlanej
nr ewid. PDK/0172/POOK/09



Budynek będący przedmiotem uzgodnienia

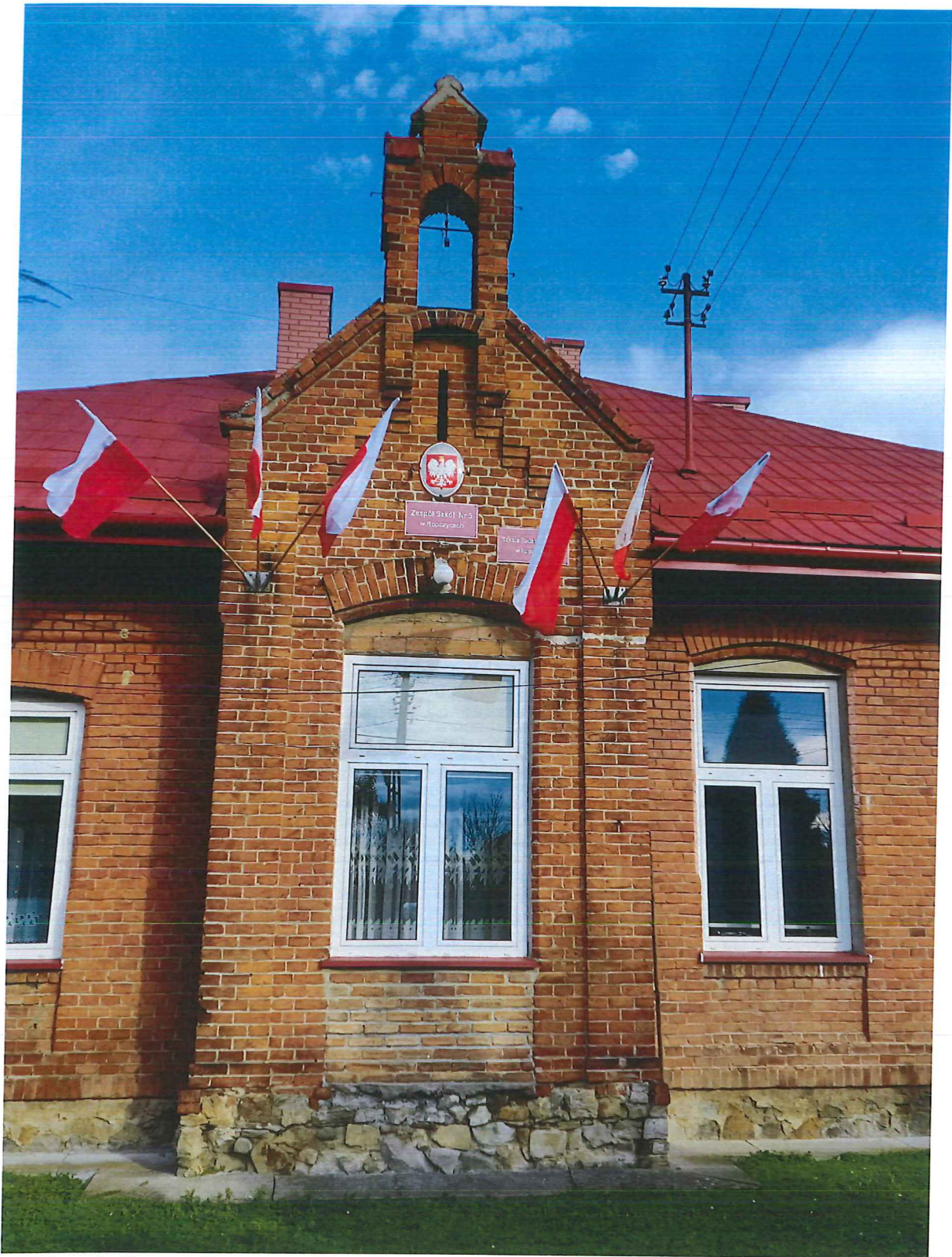
mgr inż. Katarzyna Kosydar
 uprawnienia budowlane do projektowania
 bez ograniczeń w specjalności
 konstrukcyjno-budowlanej
 nr ewid. PDK/0172/POOK/09



ZESPÓŁ SZKOL. NR 5
W ROPCZYCH-WIDKOWICACH

mgr inż. Katarzyna Kosydar
uprawnienia budowlane do projektowania
bez ograniczeń w dziedzinie
konstrukcji i budowlanej
nr ewid. Pdk/172/POOK/09

Załącznik graficzny



Zdjęcie nr 1. Elewacja frontowa (pół-zach., od str. ul. Szkolnej), wątek ceglany ściany i kamienny cokołu, pokrycie z blachy na rąbek).



Zdjęcie nr 2. Widok budynku od strony zachodniej (wątek ceglany ściany i kamienny cokołu, pokrycie z blachy na rąbek).



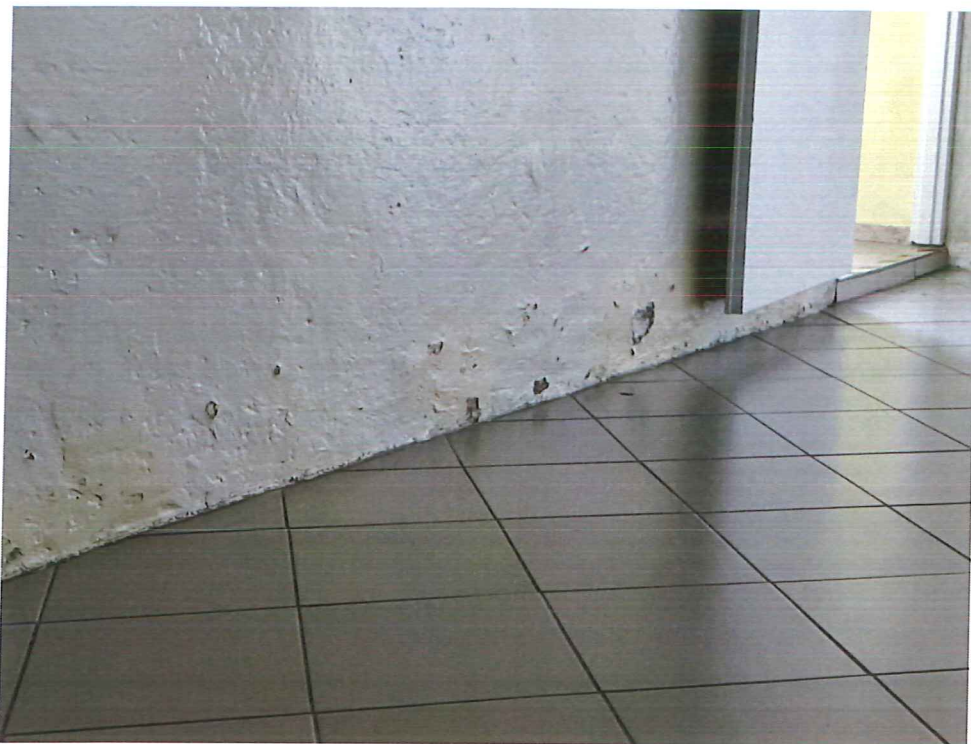
Zdjęcie nr 3. Elewacja półn-zach. (wątek ceglany ściany i kamienny cokołu, pokrycie z blachy na rąbek).



Zdjęcie nr 4. Korozja wątku ceglanego na elewacji pół-zach.



Zdjęcie nr 5. Elewacja pół-wsch. Wejście do budynku od strony podwórza.



Zdjęcie nr 6. Korytarz. Odparzenia powłoki malarskiej i tynku z powodu braku poziomej izolacji przeciwwilgociowej ścian fundamentowych.



Zdjęcie nr 7. Pokój nauczycielski. Pleśń, odparzenia powłoki malarskiej i tynku z powodu braku poziomej izolacji przeciwwilgociowej ścian fundamentowych.