

ZATWIERDZAM:

Poznań, 23.07.2019 r.

**z-ca Kanclerza ds. Technicznych**  
mgr inż. Krzysztof Kostrzyński

Zastępca Kanclerza  
ds. Technicznych

(podpis)  
mgr inż. Krzysztof Kostrzyński

**ZNAK SPRAWY: PN-50/19**

**Specyfikacja Istotnych Warunków Zamówienia**  
*zwana dalej SIWZ*

**na roboty budowlane**  
**w wybranych budynkach**  
**Uniwersytetu Medycznego**  
**im. Karola Marcinkowskiego w Poznaniu**

Opracowała: Tatiana Malinowska  
tel: 061 854-60-17  
e-mail: dzp@ump.edu.pl

**KIEROWNIK**  
**Działu Zamówień Publicznych**  
mgr inż. Bartosz Pitak

## 1. ZAMAWIAJĄCY

- 1.1. **Uniwersytet Medyczny im. Karola Marcinkowskiego**  
Adres Zamawiającego: **Fredry 10, 61-701 Poznań**  
<http://ump.edu.pl/dzp>  
profil nabywcy: <https://platformazakupowa.pl/pn/ump>

## 1.2. PROWADZĄCY SPRAWĘ:

### Dział Zamówień Publicznych

Uniwersytetu Medycznego im. Karola Marcinkowskiego  
ul. Fredry 10, pok. 113,114, 61-701 Poznań  
fax (061) 854-61-46, e-mail: [dzp@ump.edu.pl](mailto:dzp@ump.edu.pl)  
godz. pracy: 7:15 -15:15 od poniedziałku do piątku.

## 2. OZNACZENIE POSTĘPOWANIA

Postępowanie oznaczone jest znakiem: **PN-50/19**.

Wykonawcy powinni we wszystkich kontaktach z Zamawiającym powoływać się na wyżej podane oznaczenie.

## 3. TRYB POSTĘPOWANIA

- 3.1. Postępowanie o udzielenie zamówienia prowadzone jest w trybie **przetargu nieograniczonego** na podstawie ustawy z dnia 29 stycznia 2004r. Prawo zamówień publicznych (Dz. U. z 2018 r., poz. 1986 ze zm.) zwanej dalej „ustawą”.
- 3.2. Wartość postępowania jest mniejsza, niż kwoty określone w przepisach wydanych na podstawie art. 11 ust. 8 ustawy.

## 4. PRZEDMIOT ZAMÓWIENIA

- 4.1 Przedmiot zamówienia: **Roboty budowlane w wybranych budynkach Uniwersytetu Medycznego im. Karola Marcinkowskiego w Poznaniu z podziałem na 2 części:**  
**Część 1 - Adaptacja pomieszczenia na salkę seminarijną w budynku Centrum Biologii Medycznej przy ul. Rokietnickiej 8 w Poznaniu.**  
**Część 2 - Remont kominów na dachu budynku Collegium Anatomicum przy ul. Święcickiego 6 w Poznaniu.**
- 4.2. Szczegółowy opis przedmiotu zamówienia zawarty jest w **załącznikach nr 3.1 – 3.2 do SIWZ**, a także w projekcie umowy stanowiącym **załącznik nr 1 do SIWZ**.
- 4.3. CPV (Wspólny Słownik Zamówień): 45000000-7 (roboty budowlane), 45300000-0 (roboty instalacyjne w budynkach), 45310000-3 (roboty instalacyjne elektryczne); 45350000-5 (instalacje mechaniczne) 42500000-1 (urządzenia chłodzące i wentylacyjne); 45400000-1 (roboty wykończeniowe w zakresie obiektów budowlanych); 39000000-2 (meble (włącznie z biurowymi), wyposażenie, urządzenia domowe (z wyłączeniem oświetlenia) i środki czyszczące).
- 4.4. Wykonawcy mają prawo dokonać wizji lokalnej na terenie, gdzie mają być wykonane roboty oraz uzyskać wszelkie istotne informacje, które mogą być konieczne do przygotowania oferty. Wizja lokalna odbywa się na koszt własny Wykonawcy i nie jest obowiązkowa.
- 4.5. **Podwykonawcy**
- 1) Wykonawca może powierzyć wykonanie części zamówienia podwykonawcy.
  - 2) W przypadku powierzenia wykonania części zamówienia podwykonawcy, Zamawiający żąda wskazania przez Wykonawcę w Ofercie części zamówienia, których wykonanie zamierza powierzyć podwykonawcy i podania przez Wykonawcę nazwy podwykonawcy.
  - 3) W przypadku zamówień na usługi, które mają być wykonane w miejscu podlegającym bezpośredniemu nadzorowi Zamawiającego, Zamawiający żąda, aby przed przystąpieniem do wykonania zamówienia Wykonawca, o ile są już znane, podał nazwy albo imiona i nazwiska oraz dane kontaktowe podwykonawców i osób do kontaktu z nimi, zaangażowanych w takie usługi. Wykonawca zawiadamia Zamawiającego o wszelkich zmianach danych,

o których mowa w zdaniu pierwszym, w trakcie realizacji zamówienia, a także przekazuje informacje na temat nowych podwykonawców, którym w późniejszym okresie zamierza powierzyć realizację usług.

- 4) Jeżeli zmiana albo rezygnacja z podwykonawcy dotyczy podmiotu, na którego zasoby Wykonawca powoływał się, na zasadach określonych w art. 22a ust. 1 ustawy, w celu wykazania spełniania warunków udziału w postępowaniu, Wykonawca jest obowiązany wykazać Zamawiającemu, że proponowany inny podwykonawca lub Wykonawca samodzielnie spełnia je w stopniu nie mniejszym, niż podwykonawca, na którego zasoby Wykonawca powoływał się w trakcie postępowania o udzielenie zamówienia.
  - 5) Jeżeli powierzenie podwykonawcy wykonania części zamówienia na usługi następuje w trakcie jego realizacji, Wykonawca na żądanie Zamawiającego przedstawia oświadczenie, o którym mowa w art. 25a ust. 1 ustawy, lub oświadczenia lub dokumenty potwierdzające brak podstaw wykluczenia wobec tego podwykonawcy.
  - 6) Jeżeli Zamawiający stwierdzi, że wobec danego podwykonawcy zachodzą podstawy wykluczenia, Wykonawca obowiązany jest zastąpić tego podwykonawcę lub zrezygnować z powierzenia wykonania części zamówienia podwykonawcy.
  - 7) Przepisy pkt 5 i 6 stosuje się wobec dalszych podwykonawców.
  - 8) Powierzenie wykonania części zamówienia podwykonawcom nie zwalnia Wykonawcy z odpowiedzialności za należyte wykonanie tego zamówienia.
- 4.7 Zamawiający nie dopuszcza możliwości składania ofert wariantowych.
- 4.8 Zamawiający dopuszcza możliwość składania ofert częściowych.
- 4.9 Zamawiający nie przewiduje przeprowadzenia aukcji elektronicznej.
- 4.10 Zamawiający nie przewiduje możliwości udzielenia zamówień, o których mowa w art. 67 ust.1 pkt 6 ustawy Pzp.

## 5 TERMIN REALIZACJI PRZEDMIOTU ZAMÓWIENIA. GWARANCJA.

- 5.1 Przedmiot zamówienia należy zrealizować w terminie:  
**Część 1 – 60 dni kalendarzowych** od dnia podpisania umowy  
**Część 2 - 30 dni kalendarzowych** od dnia podpisania umowy
- 5.2 Zamawiający wymaga udzielenia minimum **36 miesięcy** gwarancji na przedmiot zamówienia.
- 5.3 Okres gwarancji stanowi jedno z **kryteriów oceny ofert (2)**. Zamawiający wymaga podania przez Wykonawcę okresu gwarancji w pełnych miesiącach, przy czym okres ten, nie może być krótszy, niż **36 miesięcy**. Podanie krótszego okresu będzie traktowane jako niezgodność oferty z SIWZ i będzie skutkowało jej odrzuceniem na podstawie art. 89 ust. 1 pkt 2 ustawy. Zaoferowanie okresu dłuższego niż **60 miesięcy**, dla potrzeb obliczenia punktacji będzie traktowane jako 60 miesięcy, do umowy natomiast przyjęty zostanie okres podany w ofercie. Brak wskazania w ofercie okresu gwarancji będzie traktowane, jako zaoferowanie 36 miesięcy gwarancji.

## 6. WARUNKI UDZIAŁU W POSTĘPOWANIU

- 6.1 O udzielenie zamówienia mogą ubiegać się wykonawcy, którzy:
- 1) nie podlegają wykluczeniu na podstawie art. 24 ust. 1 pkt 12-23 oraz art. 24 ust. 5 pkt 1 ustawy;
  - 2) spełniają warunki udziału w postępowaniu, określone w pkt 6.2. – **tylko dla części 2.**

## 6.2 Warunki udziału w postępowaniu określone dla części 2 dotyczą:

### 1) zdolności technicznej lub zawodowej:

1. Zamawiający uzna warunek za spełniony, jeżeli Wykonawca wykaże, że dysponuje osobą posiadającą uprawnienia budowlane do kierowania robotami budowlanymi w specjalności konstrukcyjno-budowlanej.

Dla części 1 Zamawiający nie stawia szczegółowych wymagań w tym zakresie.

## 6.3 Poleganie na zasobach innych podmiotów

- 1) Wykonawca może w celu potwierdzenia spełniania warunków udziału w postępowaniu, w stosownych sytuacjach oraz w odniesieniu do konkretnego zamówienia, lub jego części, polegać na zdolnościach technicznych lub zawodowych lub sytuacji finansowej lub ekonomicznej innych podmiotów, niezależnie od charakteru prawnego łączących go z nim stosunków prawnych.
- 2) Wykonawca, który polega na zdolnościach lub sytuacji innych podmiotów, musi udowodnić zamawiającemu, że realizując zamówienie, będzie dysponował niezbędnymi zasobami tych podmiotów, w szczególności przedstawiając zobowiązanie tych podmiotów do oddania mu do dyspozycji niezbędnych zasobów na potrzeby realizacji zamówienia.
- 3) W odniesieniu do warunków dotyczących wykształcenia, kwalifikacji zawodowych lub doświadczenia, wykonawcy mogą polegać na zdolnościach innych podmiotów, jeśli podmioty te zrealizują usługi, do realizacji których te zdolności są wymagane.

## 6.4 Fakultatywne podstawy wykluczenia

Zamawiający na podstawie art. 24 ust. 5 pkt 1 Ustawy przewiduje wykluczenie Wykonawcy w stosunku do którego otwarto likwidację, w zatwierdzonym przez sąd układzie w postępowaniu restrukturyzacyjnym jest przewidziane zaspokojenie wierzycieli przez likwidację jego majątku lub sąd zarządził likwidację jego majątku w trybie art. 332 ust. 1 ustawy z dnia 15 maja 2015 r. - Prawo restrukturyzacyjne (Dz. U. z 2017r., poz. 1508) lub którego upadłość ogłoszono, z wyjątkiem wykonawcy, który po ogłoszeniu upadłości zawarł układ zatwierdzony prawomocnym postanowieniem sądu, jeżeli układ nie przewiduje zaspokojenia wierzycieli przez likwidację majątku upadłego, chyba że sąd zarządził likwidację jego majątku w trybie art. 366 ust. 1 ustawy z dnia 28 lutego 2003 r. - Prawo upadłościowe (Dz. U. z 2017r., poz. 2344).

## 6.5 Wykonawcy występujący wspólnie

- 1) Wykonawcy mogą wspólnie ubiegać się o udzielenie zamówienia.
- 2) Wykonawcy ustanawiają pełnomocnika do reprezentowania ich w postępowaniu o udzielenie zamówienia albo reprezentowania w postępowaniu i zawarcia umowy w sprawie zamówienia publicznego.
- 3) Jeżeli oferta Wykonawców występujących wspólnie została wybrana, Zamawiający żąda przed zawarciem umowy w sprawie zamówienia publicznego, umowy regulującej współpracę tych Wykonawców – jeżeli nie została złożona wraz z ofertą.
- 4) Żaden z Wykonawców występujących wspólnie nie może podlegać wykluczeniu.
- 5) Wykonawcy występujący wspólnie łącznie muszą spełnić warunki udziału w postępowaniu, określone w pkt. 6.2.

6.6 Ocena spełnienia warunków udziału w postępowaniu zostanie dokonana zgodnie z formułą: „*spełnia-nie spełnia*” na podstawie złożonych oświadczeń, dokumentów wymaganych przez Zamawiającego. Niespełnienie chociaż jednego z wyżej wymienionych warunków skutkować będzie wykluczeniem Wykonawcy z postępowania i uznaniem jego oferty za odrzuconą.

## 7 WYKAZ OŚWIADCZEŃ LUB DOKUMENTÓW, POTWIERDZAJĄCYCH SPEŁNIANIE WARUNKÓW UDZIAŁU W POSTĘPOWANIU ORAZ BRAK PODSTAW WYKLUCZENIA

W niniejszym postępowaniu Zamawiający zastosuje „*procedurę odwróconą*” na podstawie art. 24aa ustawy Pzp. W związku z tym Zamawiający najpierw dokona oceny ofert, a następnie zbada, czy

Wykonawca, którego oferta została oceniona, jako najkorzystniejsza, nie podlega wykluczeniu oraz spełnia warunki udziału w postępowaniu.

Jeżeli Wykonawca uchyla się od zawarcia umowy, Zamawiający zbada, czy nie podlega wykluczeniu oraz czy spełnia warunki udziału w postępowaniu Wykonawca, który złożył ofertę najwyżej ocenioną spośród pozostałych ofert.

Zamawiający po ocenie ofert dokonuje weryfikacji wyłącznie oświadczenia o spełnianiu warunków udziału w postępowaniu oraz niepodleganiu wykluczeniu, a także pozostałych dokumentów podmiotowych w odniesieniu do Wykonawcy, którego oferta jest najkorzystniejsza.

## 7.1 Oświadczenie Wykonawcy

1. Do oferty Wykonawca dołącza aktualne na dzień składania ofert oświadczenia:
  - 1) dotyczące przesłanek wykluczenia z postępowania,
  - 2) dotyczące spełniania warunków udziału w postępowaniu,których wzór stanowią **załączniki nr 2A (dla obu części) i 2B do SIWZ (tylko dla części 2)**.  
Informacje zawarte w oświadczeniach stanowią wstępne potwierdzenie, że Wykonawca nie podlega wykluczeniu oraz spełnia warunki udziału w postępowaniu.
2. Wykonawca, który powołuje się na zasoby innych podmiotów, w celu wykazania braku istnienia wobec nich podstaw wykluczenia oraz spełniania, w zakresie, w jakim powołuje się na ich zasoby, warunków udziału w postępowaniu zamieszcza informacje o tych podmiotach w oświadczeniu, o którym mowa w pkt 1.
3. Wykonawca, który zamierza powierzyć wykonanie części zamówienia podwykonawcom, w celu wykazania braku istnienia wobec nich podstaw wykluczenia z udziału w postępowaniu zamieszcza informacje o podwykonawcach w oświadczeniu, o którym mowa w pkt 1.
4. W przypadku wspólnego ubiegania się o zamówienie przez Wykonawców, oświadczenie składa każdy z Wykonawców wspólnie ubiegających się o zamówienie. Dokumenty te potwierdzają brak podstaw wykluczenia w zakresie, w którym każdy z wykonawców wykazuje brak podstaw wykluczenia.

## 7.2 Dokumenty składane przez Wykonawcę

1. Zamawiający przed udzieleniem zamówienia **wezwie Wykonawcę**, którego oferta została najwyżej oceniona, do złożenia w wyznaczonym, **nie krótszym, niż 5 dni terminie**, aktualnych na dzień złożenia oświadczeń lub dokumentów potwierdzających:
  - 1) spełnianie warunków udziału w postępowaniu dla części 2 – wskazanych w pkt 7.3 SIWZ,
  - 2) brak podstaw wykluczenia – wskazanych w pkt 7.4 SIWZ,
2. Jeżeli jest to niezbędne do zapewnienia odpowiedniego przebiegu postępowania o udzielenie zamówienia, Zamawiający może na każdym etapie postępowania **wzwać Wykonawców** do złożenia wszystkich lub niektórych oświadczeń lub dokumentów potwierdzających, że nie podlegają wykluczeniu, a jeżeli zachodzą uzasadnione podstawy do uznania, że złożone uprzednio oświadczenia lub dokumenty nie są już aktualne, do złożenia aktualnych oświadczeń lub dokumentów.
3. Wykonawca nie jest obowiązany do złożenia oświadczeń lub dokumentów potwierdzających okoliczności, o których mowa w art. 25 ust. 1 pkt 1 i 3 ustawy, jeżeli Zamawiający posiada oświadczenia lub dokumenty dotyczące tego wykonawcy lub może je uzyskać za pomocą bezpłatnych i ogólnodostępnych baz danych, w szczególności rejestrów publicznych w rozumieniu ustawy z dnia 17 lutego 2005 r. o informatyzacji działalności podmiotów realizujących zadania publiczne (Dz. U. z 2014 r., poz. 1114 oraz z 2016 r., poz. 352).
4. **UWAGA: Wykonawca, w terminie 3 dni od dnia zamieszczenia na stronie internetowej <http://platformazakupowa.pl/pn/ump>, informacji, o której mowa w art. 86 ust. 5 ustawy (informacja z otwarcia ofert), przekazuje zamawiającemu oświadczenie o przynależności lub braku przynależności do tej samej grupy kapitałowej, o której mowa w art. 24 ust. 1 pkt 23 ustawy złożone w oryginale lub kopii poświadczonej za zgodność z oryginałem.** Wraz ze złożeniem oświadczenia, Wykonawca może przedstawić dowody, że powiązania z innym Wykonawcą nie prowadzą do zakłócenia konkurencji w postępowaniu o udzielenie zamówienia.

- 7.3 W celu potwierdzenia spełniania przez Wykonawcę warunków udziału w postępowaniu, Zamawiający będzie żądał zgodnie z pkt 7.2 SIWZ następujących dokumentów – **tylko dla części 2**:
- a) **wykaz osób** skierowanych przez Wykonawcę do realizacji zamówienia publicznego wraz z informacjami na temat ich kwalifikacji zawodowych, doświadczenia i wykształcenia niezbędnych do realizacji zamówienia, a także zakresu wykonywanych przez nich czynności **Zaleca się wykorzystanie załącznika nr 4 do SIWZ.**
- 7.4 W celu potwierdzenia braku podstaw wykluczenia wykonawcy z udziału w postępowaniu Zamawiający będzie żądał zgodnie z pkt 7.2 SIWZ następujących dokumentów:
- 1) **odpisu z właściwego rejestru** lub z centralnej ewidencji i informacji o działalności gospodarczej, jeżeli odrębne przepisy wymagają wpisu do rejestru lub ewidencji, w celu potwierdzenia braku podstaw wykluczenia na podstawie art. 24 ust. 5 pkt 1 ustawy;
  - 2) **oświadczenia** Wykonawcy o przynależności albo braku przynależności do tej samej grupy kapitałowej; w przypadku przynależności do tej samej grupy kapitałowej Wykonawca może złożyć wraz z oświadczeniem dokumenty bądź informacje potwierdzające, że powiązania z innym Wykonawcą nie prowadzą do zakłócenia konkurencji w postępowaniu.
- 7.5 Wykonawca mający siedzibę lub miejsce zamieszkania poza terytorium Rzeczypospolitej Polskiej
- 1) Jeżeli Wykonawca ma siedzibę lub miejsce zamieszkania poza terytorium Rzeczypospolitej Polskiej, zamiast dokumentów, o których mowa w:
    - a) pkt 7.4 ppkt 1) - składa dokument lub dokumenty wystawione w kraju, w którym Wykonawca ma siedzibę lub miejsce zamieszkania, potwierdzające odpowiednio, że nie otwarto jego likwidacji ani nie ogłoszono upadłości. Dokument ten powinien być wystawiony, nie wcześniej, niż 6 miesięcy przed upływem terminu składania ofert.
    - 2) Jeżeli w kraju, w którym Wykonawca ma siedzibę lub miejsce zamieszkania lub miejsce zamieszkania ma osoba, której dokument dotyczy, nie wydaje się dokumentów, o których mowa w pkt 1), zastępuje się je dokumentem zawierającym odpowiednio oświadczenie Wykonawcy, ze wskazaniem osoby albo osób uprawnionych do jego reprezentacji, lub oświadczenie osoby, której dokument miał dotyczyć, złożone przed notariuszem lub przed organem sądowym, administracyjnym albo organem samorządu zawodowego lub gospodarczego właściwym ze względu na siedzibę lub miejsce zamieszkania wykonawcy lub miejsce zamieszkania tej osoby. Dokument ten powinien być wystawiony, nie wcześniej, niż 6 miesięcy przed upływem terminu składania ofert.
- 7.6 Wykonawca wpisany do urzędowego wykazu zatwierdzonych wykonawców lub Wykonawca certyfikowany przez jednostki certyfikujące spełniające wymogi europejskich norm certyfikacji może złożyć zaświadczenie o wpisie do urzędowego wykazu wydane przez właściwy organ lub certyfikat wydany przez właściwą jednostkę certyfikującą kraju, w którym Wykonawca ten ma siedzibę lub miejsce zamieszkania, wskazujące na dokumenty stanowiące podstawę wpisu lub uzyskania certyfikacji, w miejsce odpowiednich dokumentów wymienionych w pkt 7.4 oraz 7.5.
- 7.7 **Dokumenty dotyczące podmiotów trzecich i podwykonawców**
1. W celu oceny, czy Wykonawca polegając na zdolnościach lub sytuacji innych podmiotów na zasadach określonych w art. 22a ustawy, będzie dysponował niezbędnymi zasobami w stopniu umożliwiającym należyte wykonanie zamówienia publicznego oraz oceny, czy stosunek łączący Wykonawcę z tymi podmiotami gwarantuje rzeczywisty dostęp do ich zasobów, zamawiający żąda dokumentów, które określają:
    - 1) zakres dostępnych wykonawcy zasobów innego podmiotu;
    - 2) sposób wykorzystania zasobów innego podmiotu, przez wykonawcę, przy wykonywaniu zamówienia publicznego;
    - 3) zakres i okres udziału innego podmiotu przy wykonywaniu zamówienia publicznego;
    - 4) czy podmiot, na zdolnościach którego wykonawca polega w odniesieniu do warunków udziału w postępowaniu dotyczących wykształcenia, kwalifikacji zawodowych lub doświadczenia, zrealizuje usługi, których wskazane zdolności dotyczą.

2. Zamawiający żąda od wykonawcy, który polega na zdolnościach lub sytuacji innych podmiotów na zasadach określonych w art. 22a ustawy, przedstawienia w odniesieniu do tych podmiotów dokumentów wymienionych w pkt 7.4 ppkt 1 SIWZ.
3. Zamawiający żąda od Wykonawcy przedstawienia dokumentów wymienionych w pkt 7.4 ppkt 1 SIWZ, dotyczących podwykonawcy, któremu zamierza powierzyć wykonanie części zamówienia, a który nie jest podmiotem, na którego zdolnościach lub sytuacji Wykonawca polega na zasadach określonych w art. 22a Ustawy.

## 7.8 Forma oświadczeń i dokumentów

- 1) **Dokumenty i oświadczenia**, o których mowa w pkt 7.3-7.7, składane są w oryginale lub kopii poświadczonej za zgodność z oryginałem, przy czym za zgodność z oryginałem musi być potwierdzona każda strona zawierająca jakąkolwiek treść.
- 2) Poświadczenia za zgodność z oryginałem dokonuje odpowiednio Wykonawca, podmiot, na którego zdolnościach lub sytuacji polega Wykonawca, Wykonawcy wspólnie ubiegający się o udzielenie zamówienia publicznego albo podwykonawca, w zakresie dokumentów, które każdego z nich dotyczą.
- 3) Poświadczenie za zgodność z oryginałem następuje w formie pisemnej lub w formie elektronicznej.
- 4) Zamawiający może żądać przedstawienia oryginału lub notarialnie poświadczonej kopii dokumentów, o których mowa w pkt 7.3-7.7, innych niż oświadczenia, wyłącznie wtedy, gdy złożona kopia dokumentu jest nieczytelna lub budzi wątpliwości, co do jej prawdziwości.
- 5) Dokumenty sporządzone w języku obcym są składane wraz z tłumaczeniem na język polski.

**UWAGA:** Wykonawca nie załącza do oferty dokumentów i oświadczeń, o których mowa w pkt 7.3. i 7.4. które są składane zgodnie z procedurą wskazaną w pkt 7.2.

## 8. INFORMACJE O SPOSOBIE POROZUMIEWANIA SIĘ ZAMAWIAJĄCEGO Z WYKONAWCAMI ORAZ PRZEKAZYWANIA OŚWIADCZEŃ LUB DOKUMENTÓW

- 8.1 Komunikacja między Zamawiającym a Wykonawcami odbywa się za pośrednictwem operatora pocztowego w rozumieniu ustawy z dnia 23 listopada 2012r. - Prawo pocztowe (Dz. U. z 2017 r., poz. 1481), osobiście, za pośrednictwem posłańca lub e-maila.
- 8.2 **Zawiadomienia, oświadczenia, wnioski oraz informacje przekazywane przez Wykonawcę drogą elektroniczną winny być kierowane na adres: [dzp@ump.edu.pl](mailto:dzp@ump.edu.pl)** lub za pośrednictwem platformy zakupowej na adres: <https://platformazakupowa.pl/pn/ump>.
- 8.3 Jeżeli Zamawiający lub Wykonawca przekazują oświadczenia, wnioski, zawiadomienia oraz informacje za pośrednictwem e-maila, każda ze stron na żądanie drugiej strony niezwłocznie potwierdza fakt ich otrzymania.
- 8.4 **Oferty składa się pod rygorem nieważności w formie pisemnej.**
- 8.5 Ze strony Zamawiającego uprawnionym do kontaktów z wykonawcami jest:  
**mgr inż. Bartosz Piatak – Kierownik Działu Zamówień Publicznych UMP.**

## 9. OPIS SPOSOBU PRZYGOTOWANIA OFERT

- 9.1 Wykonawca może złożyć tylko jedną ofertę.
- 9.2 W Formularzu ofertowym Wykonawca podaje zryczałtowaną cenę ofertową za realizację robót budowlanych dla danej części.
- 9.3 Oferta powinna być podpisana przez osobę upoważnioną do reprezentowania Wykonawcy, zgodnie z formą reprezentacji Wykonawcy określoną w rejestrze lub innym dokumencie, właściwym dla danej formy organizacyjnej Wykonawcy albo przez upoważnionego przedstawiciela Wykonawcy.
- 9.4 W przypadku podpisania oferty przez osobę, której uprawnienie do reprezentowania nie wynika z dokumentów rejestrowych dostępnych w bezpłatnych bazach danych (np. KRS, CEiDG), Wykonawca zobowiązany jest dołączyć do oferty pełnomocnictwo w oryginale lub kopii poświadczoną za zgodność z oryginałem przez notariusza.

- 9.5 Oferta musi być sporządzona w języku polskim, z zachowaniem formy pisemnej pod rygorem nieważności. Każdy dokument składający się na ofertę powinien być czytelny.
- 9.6 Każda poprawka w treści oferty, a w szczególności każde przerobienie, przekreślenie, uzupełnienie, nadpisanie, etc. musi zostać parafowane i pieczętowane przez Wykonawcę, w przeciwnym razie nie będzie uwzględnione.
- 9.7 Strony oferty powinny być trwale ze sobą połączone.
- 9.8 Ofertę należy umieścić w zamkniętym opakowaniu, uniemożliwiającym odczytanie jego zawartości bez uszkodzenia tego opakowania. Opakowanie powinno być oznaczone nazwą (firmą) i adresem Wykonawcy, zaadresowane następująco:

*Pieczęć adresowa Wykonawcy*

Uniwersytet Medyczny im. Karola Marcinkowskiego  
ul. Fredry 10, pok. 113, 114, 61-701 Poznań  
Dział Zamówień Publicznych  
Oferta na **Roboty budowlane w wybranych budynkach**  
**Uniwersytetu Medycznego im. Karola Marcinkowskiego**  
**w Poznaniu**

nie otwierać przed: **07.08.2019 godz. 9<sup>10</sup>**

**NR SPRAWY: PN-50/19**

- 9.9 Przed upływem terminu składania ofert, Wykonawca może wprowadzić zmiany do złożonej oferty lub wycofać ofertę. Oświadczenia o wprowadzonych zmianach lub wycofaniu oferty powinny być doręczone Zamawiającemu na piśmie pod rygorem nieważności przed upływem terminu składania ofert. Oświadczenia powinny być opakowane tak, jak oferta, a opakowanie powinno zawierać odpowiednio dodatkowe oznaczenie wyrazem: „ZMIANA” lub „WYCOFANIE”.

## 10. OPIS SPOSOBU OBLICZENIA CENY OFERTY

- 10.1 Cena oferty ma charakter ryczałtowy i musi zostać wpisana do formularza ofertowego.
- 10.2 Podana cena ofertowa musi zawierać wszystkie koszty pośrednie i bezpośrednie jakie poniesie Wykonawca w celu prawidłowego i terminowego wykonania całości zamówienia. a także podatek VAT od towarów i usług.
- 10.3 Cena ofertowa musi być wyrażona w złotych polskich z dokładnością do dwóch miejsc po przecinku. W złotych polskich będą prowadzone rozliczenia między stronami.
- 10.4 Jeżeli złożono ofertę, której wybór prowadziłby do powstania u Zamawiającego obowiązku podatkowego zgodnie z przepisami o podatku od towarów i usług, Zamawiający w celu oceny takiej oferty dolicza do przedstawionej w niej ceny podatek od towarów i usług, który miałby obowiązek rozliczyć zgodnie z tymi przepisami. Wykonawca, składając ofertę, informuje Zamawiającego, czy wybór oferty będzie prowadzić do powstania u Zamawiającego obowiązku podatkowego, wskazując nazwę (rodzaj) towaru lub usługi, których dostawa lub świadczenie będzie prowadzić do jego powstania, oraz wskazując ich wartość bez kwoty podatku.

## 11. MIEJSCE ORAZ TERMIN SKŁADANIA I OTWARCIA OFERT

- 11.1 Termin składania ofert: nie później, niż **do dnia 07.08.2019 r. do godz. 9:00**  
Miejscem składania ofert jest **Uniwersytet Medyczny im. Karola Marcinkowskiego**  
**Dział Zamówień Publicznych 61-701 Poznań, ul. Fredry 10, numer pokoju: pok. 113, 114 – I piętro.**



11.2. Otwarcie złożonych ofert nastąpi w dniu **07.08.2019 r. o godz. 9:10 w:**  
**Uniwersytet Medyczny im. Karola Marcinkowskiego, Dział zamówień Publicznych**  
**61-701 Poznań, ul: Fredry 10, pok. 113,114 - I piętro.**

11.3. Otwarcie ofert jest jawne. Zamawiający niezwłocznie zwraca ofertę, która została złożona po terminie.

## 12. TERMIN ZWIĄZANIA OFERTĄ

Termin związania ofertą wynosi **30 dni**. Bieg terminu związania ofertą rozpoczyna się wraz z upływem terminu składania ofert.

## 13. KRYTERIA WYBORU OFERTY

13.1 Przy dokonywaniu wyboru oferty Zamawiający stosować będzie następujące kryteria:

1) **Cena - 60%**

2) **Gwarancja - 40%**

Ilość punktów dla każdej ocenianej oferty, zostanie wyliczona wg następującego wzoru:

1) Kryterium „Cena”

$$PC_o = \frac{C_{\min}}{C_{\text{bad}}} \times 60$$

Gdzie:

$PC_o$  – ilość punktów badanej oferty w kryterium cena za roboty brutto.

$C_{\min}$  – cena za roboty (brutto) oferty najniższej spośród wszystkich badanych ofert.

$C_{\text{bad}}$  – cena za roboty (brutto) oferty badanej.

Waga kryterium (wyrażona w procentach) – 60%

2) Kryterium „Gwarancja”

$$PG_o = \frac{G_{\text{bad}}}{G_{\max}} \times 40$$

Gdzie:

$PG_o$  – ilość punktów badanej oferty w kryterium gwarancji.

$G_{\text{bad}}$  – gwarancja oferty badanej podana w pełnych miesiącach.

$G_{\max}$  – gwarancja maksymalna spośród wszystkich badanych ofert.

Waga kryterium (wyrażona w procentach) – 40%

**UWAGA! Okres gwarancji należy podać w pełnych miesiącach! Gwarancja minimalna nie może być krótsza niż 36 m-cy. Okres gwarancji dłuższy niż 60 m-cy, dla potrzeb obliczenia punktacji, będzie traktowany jako 60 m-cy. Do umowy przyjęty będzie okres gwarancji podany w ofercie. Brak wskazania w ofercie okresu gwarancji będzie traktowane, jako zaoferowanie 36 miesięcy gwarancji.**

Za najkorzystniejszą zostanie uznana oferta, która uzyska największą ilość punktów, wg wzoru:

$$P = PC + PG$$

gdzie: P – ilość punktów uzyskanych przez ofertę.

#### 14. INFORMACJE O FORMALNOŚCIACH, JAKICH NALEŻY DOPEŁNIĆ PO WYBORZE OFERTY W CELU ZAWARCIA UMOWY.

- 14.1 Wykonawca, którego oferta zostanie uznana za najkorzystniejszą, zobowiązany będzie, po uprawomocnieniu się decyzji o wyborze jego oferty, a **przed podpisaniem umowy (najpóźniej w dniu jej podpisania)**, przedłożyć Zamawiającemu:
- 1) **umowę podmiotów wspólnie ubiegających się o udzielenie zamówienia** stwierdzającą solidarną odpowiedzialność wszystkich Wykonawców za realizację zamówienia oraz zawierającą upoważnienie dla jednego z Wykonawców do składania i przyjmowania oświadczeń wobec Zamawiającego w imieniu wszystkich Wykonawców, a także do otrzymywania należnych płatności (o ile nie została przedłożona wraz z ofertą);
  - 2) **dowód wniesienia zabezpieczenia należytego wykonania umowy**, o którym mowa w pkt. 15 SIWZ.
- 14.2 O terminie złożenia dokumentów, o których mowa powyżej, Zamawiający powiadomi Wykonawcę odrębnym pismem.
- 14.3 Umowa zostanie zawarta zgodnie ze wzorem stanowiącym **załącznik nr 1 do SIWZ**.

#### 15. ZABEZPIECZENIE NALEŻYTEGO WYKONANIA UMOWY

- 15.1 Zamawiający wymaga wniesienia przed podpisaniem umowy zabezpieczenia należytego wykonania umowy w wysokości **10 %** ceny brutto podanej w ofercie.
- 15.2 Zabezpieczenie może być wnoszone według wyboru wykonawcy w jednej lub w kilku następujących formach:
- 1) pieniądzu - przelewem na rachunek bankowy: **35 1030 1247 0000 0000 4772 4198**.
  - 2) poręczeniach bankowych lub poręczeniach spółdzielczej kasy oszczędnościowo-kredytowej, z tym że zobowiązanie kasy jest zawsze zobowiązaniem pieniężnym;
  - 3) gwarancjach bankowych;
  - 4) gwarancjach ubezpieczeniowych;
  - 5) poręczeniach udzielanych przez podmioty, o których mowa w art. 6b ust. 5 pkt 2 ustawy z dnia 9 listopada 2000 r. o utworzeniu Polskiej Agencji Rozwoju Przedsiębiorczości.
- 15.3 Treść gwarancji/poręczenia powinna zawierać:
- 1) oświadczenie poręczyciela lub gwaranta o zapłacie kwoty poręczonej lub gwarantowanej, stanowiącej zabezpieczenie wykonania, bezwarunkowo, po otrzymaniu pierwszego wezwania na piśmie od Zamawiającego stwierdzającego, że kwota jest mu należna. Gwarancja/poręczenie nie może uzależniać realizacji kwoty od konieczności dostarczenia przez Zamawiającego dodatkowych dokumentów lub oświadczeń na potwierdzenie tego, że kwota poręczona lub gwarantowana jest mu należna.
  - 2) postanowienie, iż żadna zmiana czy uzupełnienie lub inna modyfikacja warunków umowy, które mogą zostać przeprowadzone na podstawie tej umowy lub w jakichkolwiek dokumentach, jakie mogą zostać sporządzone między Zamawiającym, a Wykonawcą, nie uwalniają poręczyciela lub gwaranta od odpowiedzialności wynikającej z gwarancji lub poręczenia;
  - 3) oświadczenie, że poręczyciel lub gwarant zrzeka się obowiązku powiadomienia go o takiej zmianie uzupełnieniu, czy modyfikacji.
- 15.4 Zasady i terminy zwrotu zabezpieczenia określone zostały we wzorze umowy.

#### 16. INFORMACJE DOTYCZĄCE OCHRONY DANYCH OSOBOWYCH

Zamawiający informuje, że zgodnie z art. 13 ust. 1 i 2 Rozporządzenia Parlamentu Europejskiego i Rady (UE) 2016/679 z dnia 27 kwietnia 2016 r. w sprawie ochrony osób fizycznych w związku z przetwarzaniem danych osobowych i w sprawie swobodnego przepływu takich danych oraz uchylenia dyrektywy 95/46/WE (ogólne rozporządzenie o ochronie danych) (Dz. Urz. UE L 119 z 04.05.2016, str. 1), dalej „RODO”:

- administratorem Pani/Pana danych osobowych jest *Uniwersytet Medyczny im. Karola Marcinkowskiego, ul. Fredry 10, 61-701 Poznań, tel. (61) 854-60-00, http://ump.edu.pl;*
- inspektorem ochrony danych osobowych w *Uniwersytecie Medycznym* jest mgr Renata Podlewska, e-mail: *abi.ump@ump.edu.pl*.
- Pani/Pana dane osobowe przetwarzane będą na podstawie art. 6 ust. 1 lit. c RODO w celu związanym z postępowaniem o udzielenie zamówienia publicznego dotyczącego **Robót budowlanych w wybranych budynkach Uniwersytetu Medycznego im. Karola Marcinkowskiego w Poznaniu** numer postępowania **PN-50/19**, prowadzonym w trybie przetargu nieograniczonego;
- odbiorcami Pani/Pana danych osobowych będą osoby lub podmioty, którym udostępniona zostanie dokumentacja postępowania w oparciu o art. 8 oraz art. 96 ust. 3 ustawy z dnia 29 stycznia 2004 r. – Prawo zamówień publicznych (Dz. U. z 2017 r. poz. 1579 i 2018), dalej „ustawa Pzp”;
- Pani/Pana dane osobowe będą przechowywane, zgodnie z art. 97 ust. 1 ustawy Pzp, przez okres 4 lat od dnia zakończenia postępowania o udzielenie zamówienia, a jeżeli czas trwania umowy przekracza 4 lata, okres przechowywania obejmuje cały czas trwania umowy;
- obowiązek podania przez Panią/Pana danych osobowych bezpośrednio Pani/Pana dotyczących jest wymogiem ustawowym określonym w przepisach ustawy Pzp, związanym z udziałem w postępowaniu o udzielenie zamówienia publicznego; konsekwencje niepodania określonych danych wynikają z ustawy Pzp;
- w odniesieniu do Pani/Pana danych osobowych decyzje nie będą podejmowane w sposób zautomatyzowany, stosowanie do art. 22 RODO;
- posiada Pani/Pan:
  - na podstawie art. 15 RODO prawo dostępu do danych osobowych Pani/Pana dotyczących;
  - na podstawie art. 16 RODO prawo do sprostowania Pani/Pana danych osobowych \*\*;
  - na podstawie art. 18 RODO prawo żądania od administratora ograniczenia przetwarzania danych osobowych z zastrzeżeniem przypadków, o których mowa w art. 18 ust. 2 RODO \*\*\*,
  - prawo do wniesienia skargi do Prezesa Urzędu Ochrony Danych Osobowych, gdy uzna Pani/Pan, że przetwarzanie danych osobowych Pani/Pana dotyczących narusza przepisy RODO;
- nie przysługuje Pani/Panu:
  - w związku z art. 17 ust. 3 lit. b, d lub e RODO prawo do usunięcia danych osobowych;
  - prawo do przenoszenia danych osobowych, o którym mowa w art. 20 RODO;
  - na podstawie art. 21 RODO prawo sprzeciwu, wobec przetwarzania danych osobowych, gdyż podstawą prawną przetwarzania Pani/Pana danych osobowych jest art. 6 ust. 1 lit. c RODO.

\* **Wyjaśnienie:** informacja w tym zakresie jest wymagana, jeżeli w odniesieniu do danego administratora lub podmiotu przetwarzającego istnieje obowiązek wyznaczenia inspektora ochrony danych osobowych.

\*\* **Wyjaśnienie:** skorzystanie z prawa do sprostowania nie może skutkować zmianą wyniku postępowania o udzielenie zamówienia publicznego ani zmianą postanowień umowy w zakresie niezgodnym z ustawą Pzp oraz nie może naruszać integralności protokołu oraz jego załączników.

\*\*\* **Wyjaśnienie:** prawo do ograniczenia przetwarzania nie ma zastosowania w odniesieniu do przechowywania, w celu zapewnienia korzystania ze środków ochrony prawnej lub w celu ochrony praw innej osoby fizycznej lub prawnej, lub z uwagi na ważne względy interesu publicznego Unii Europejskiej lub państwa członkowskiego.

## 17. POUCZENIE O ŚRODKACH OCHRONY PRAWNEJ

Wykonawcom oraz innemu podmiotowi, jeżeli ma lub miał interes prawny w uzyskaniu danego zamówienia oraz poniósł lub może ponieść szkodę w wyniku naruszenia przez Zamawiającego przepisów ustawy Prawo zamówień publicznych, przysługują środki ochrony prawnej określone przepisami niniejszej ustawy (Dział VI Ustawy).

## 18. INFORMACJE KOŃCOWE

Do spraw nieuregulowanych w SIWZ mają zastosowanie przepisy Ustawy.

### Załączniki:

1. Projekt umowy z załącznikami:
  - zał. 2 – tabela materiałów istotnych – dla każdej części osobno
  - zał. 3 – wytyczne przygotowania dokumentacji powykonawczej
  - zał. 4 – karta gwarancyjna – wzór
2. Formularz ofertowy.
  - 2A. Wzór oświadczenia dotyczącego przesłanek wykluczenia z postępowania.
  - 2B. Wzór oświadczenia dotyczącego spełniania warunków udziału w postępowaniu – tylko dla części 2.
3. Opis przedmiotu zamówienia (od 3-1 do 3-2 – odpowiednio dla poszczególnych części)
4. Wykaz osób - wzór

UMOWA O ROBOTY BUDOWLANE  
NR DZP-...../19

zawarta w dniu: .....  
w Poznaniu pomiędzy:

**Uniwersytetem Medycznym im. Karola Marcinkowskiego**

z siedzibą przy ul. Fredry 10 w Poznaniu (61-701)

który reprezentują:

**Kanclerz – dr Rafał Staszewski – na podstawie pełnomocnictwa ogólnego z dnia 02.10.2017r.**

**przy kontrasygnacie finansowej: Z-ca Kanclerza – Kwestor – mgr Barbara Maciałowicz**

zwanym w dalszej treści umowy

**ZAMAWIAJĄCYM**

a

Firmą:.....

z siedzibą: .....

REGON:..... NIP:.....

którą reprezentuje:.....

zwaną w dalszej treści umowy

**WYKONAWCĄ**

zgodnie z przepisami ustawy z dnia 29 stycznia 2004 r. Prawo zamówień publicznych (Dz. U. z 2018r., poz. 1986 ze zm.) oraz w oparciu o postępowanie nr PN-..., na następujących warunkach:

**§ 1**

1. Zamawiający zleca, a Wykonawca przyjmuje do wykonania :
2. Szczegółowy opis przedmiotu zamówienia zawarty jest w Załączniku nr 1 do niniejszej umowy.

**§ 2**

1. Strony ustalają następujące terminy realizacji:
  - 1.1. Termin rozpoczęcia robót:
  - 1.2. Termin zakończenia robót:

**§ 3**

1. Wykonawca zobowiązuje się wykonać przedmiot umowy określony w § 1 zgodnie z warunkami określonymi w niniejszej umowie, z należytą starannością, wynikającą z zawodowego charakteru wykonywanej działalności z zachowaniem dobrej jakości, właściwej organizacji pracy, zasad bezpieczeństwa, zasad wiedzy technicznej oraz sztuki budowlanej, obowiązujących Polskich Norm oraz przepisów prawa, a w szczególności prawa budowlanego.
2. Wykonawca oświadcza, że posiada stosowne kwalifikacje i uprawnienia wymagane odpowiednimi przepisami prawa, niezbędne do realizacji przedmiotu umowy.
3. Wykonawca zobowiązuje się do stosowania podczas realizacji robót wyłącznie wyrobów i materiałów posiadających aktualne dokumenty dopuszczające do stosowania w budownictwie, zgodnie z przepisami obowiązującymi w tym zakresie.
4. Wykonawca ponosi pełną odpowiedzialność za jakość wykonywanych robót oraz zastosowanych materiałów i urządzeń.

**§ 4**

1. Wykonawca zobowiązuje się do:
  - 1) zapewnienia zgodnie z przepisami i faktycznymi wymaganiami warunków bezpieczeństwa i higieny pracy oraz bezpieczeństwa pożarowego zarówno na budowie (terenie prowadzonych prac), jak i w innych sytuacjach pozostających w związku z prowadzonymi pracami, a w szczególności do odpowiedniego zabezpieczenia terenu budowy, aby nie stanowił zagrożenia dla pracowników Zamawiającego i osób trzecich;
  - 2) organizacji, utrzymania i zabezpieczenia na własny koszt zaplecza robót;
  - 3) zorganizowania we własnym zakresie powierzchni składowych i magazynowych w miejscach udostępnionych przez Zamawiającego;

- 4) składowania gruzu i odpadów z rozbiórek w pojemnikach ustawionych w miejscach uzgodnionych z Zamawiającym, a po zakończeniu robót do całkowitego uporządkowania terenu
- 5) zminimalizowania uciążliwego wpływu prowadzonych prac na otaczające środowisko i użytkowników obiektu oraz utrzymywania w czystości dróg transportowych wewnątrz budynku (w szczególności: w przypadku zabrudzenia części wspólnych budynku, do natychmiastowego ich oczyszczenia i zmycia oraz do codziennego, po zakończeniu prac, odkurzenia i, w miarę potrzeby zmycia rejonu, który w wyniku działań Wykonawcy uległ zabrudzeniu),
- 6) przedstawienie Zamawiającemu, w terminie do 10 dni od daty zawarcia umowy wypełnionego wykazu materiałów szczególnie istotnych dla Zamawiającego, stanowiącego Załącznik nr 2 do umowy; do wykazu Wykonawca zobowiązany jest załączyć dokumenty, takie jak: karty techniczne, aprobaty techniczne, niezbędne do weryfikacji, czy zaproponowane materiały spełniają wymagania Zamawiającego oraz dokumenty dopuszczające do stosowania w budownictwie;  
(dokumenty dopuszczające do stosowania w budownictwie, muszą być zgodne z przepisami prawa, obowiązującymi w tym zakresie);
- 7) w przypadku wykrycia przez Zamawiającego niezgodności z Załącznikiem nr 2 zaproponowanych przez Wykonawcę materiałów, o których mowa w pkt 6, przedstawienie poprawionego wykazu w terminie do 3 dni od dnia zgłoszenia zastrzeżeń przez Zamawiającego;  
Zamawiający dokona ponownego sprawdzenia zaproponowanych materiałów w terminie do 4 dni;  
w przypadku wykrycia kolejnych niezgodności akapit pierwszy stosuje się odpowiednio;
- 8) przedkładanie do akceptacji Zamawiającego propozycji pozostałych rozwiązań materiałowych - poza zawartymi w wykazie materiałów wg Załącznika nr 2 - z przedstawieniem odpowiednich dokumentów potwierdzających ich jakość i dopuszczenie do stosowania w budownictwie, najpóźniej na 3 dni robocze przed ich wbudowaniem;
- 9) właściwe zabezpieczenie, każdorazowo po zakończonym dniu pracy, terenu robót oraz materiałów i środków produkcji niezbędnych do realizacji przedmiotu umowy przed uszkodzeniami, kradzieżą, dostępem osób trzecich;
- 10) utrzymywania terenu budowy oraz otoczenia w należyтым stanie i usuwania na bieżąco zbędnych materiałów, odpadków oraz śmieci. Wykonawca jest wytwórcą oraz posiadaczem wszystkich odpadów w rozumieniu ustawy z dnia 14 grudnia 2012 r. o odpadach (t.j. Dz.U. z 2018 r. poz. 992), powstałych w związku z realizacją niniejszej umowy i jest zobowiązany do ich zagospodarowania. Wykonawca zobowiązuje się do postępowania z odpadami w sposób zgodny z zasadami gospodarowania odpadami określonymi w ustawie o odpadach oraz innymi wymaganiami prawa z zakresu ochrony środowiska (m.in. ustawy z dnia 27 kwietnia 2001 r. - Prawo ochrony środowiska, Dz.U. z 2018 r., Nr 25, poz. 799), w tym do prowadzenia ewidencji wytworzonych odpadów, do prowadzenia selektywnej zbiórki odpadów oraz posiadania dokumentów potwierdzających odbiór odpadów przez przedsiębiorcę, który postępuje z odpadami w sposób zgodny z zasadami gospodarowania odpadami określonymi we właściwych przepisach prawnych.;
- 11) po zakończeniu przedmiotu umowy zdania Zamawiającemu terenu budowy oraz jego otoczenia w należyтым stanie nadającym się do użytkowania, z uwzględnieniem ogólnej czystości i w stanie nie gorszym, niż przed przejęciem (Zamawiający nie przewiduje robót dodatkowych w tym zakresie);
- 12) przeszkolenia personelu obsługi i personelu technicznego Odbiorcy/Użytkownika w zakresie obsługi i konserwacji zamontowanych urządzeń (maksymalnie 10 osób);
- 13) w przypadku dostawy przez Zamawiającego materiałów do wbudowania rozliczanie się z ich wykorzystania;
- 14) w przypadku dostawy lub montażu środków trwałych przedstawienie Zamawiającemu, z każdą fakturą, wykazu urządzeń lub elementów wyposażenia, które umożliwi Zamawiającemu sporządzenie wykazu środków trwałych, wraz z wszelkimi dokumentami dotyczącymi tych środków (DTR, Instrukcje obsługi, itp.);
- 15) rozliczanie się z Zamawiającym z demontowanych materiałów i urządzeń podlegających odzyskowi;

- 16) wykonanie kompletnej dokumentacji powykonawczej w 2 egzemplarzach, zgodnie z wytycznymi zawartymi w Załączniku Nr 3 do umowy.
2. Wykonawca ponosi pełną odpowiedzialność za szkody powstałe na terenie wykonywanych prac i/lub w związku z tymi pracami.
3. Zamawiający zobowiązuje się do:
  - 1) zatwierdzenia lub wniesienia uwag do opracowanego przez Wykonawcę wykazu materiałów szczególnie istotnych, o którym mowa w ust. 1 pkt 6, w terminie do 7 dni od daty otrzymania,
  - 2) zatwierdzenia lub wniesienia uwag do propozycji materiałowych, o których mowa w ust. 1 p. 8 w terminie do 3 dni kalendarzowych,
  - 3) sprawowania nadzoru inwestorskiego nad realizacją przedmiotu umowy,
  - 4) prowadzenia czynności odbiorów robót zanikających, częściowych i końcowego.

## § 5

1. Wykonawca zobowiązany jest do realizacji czynności w zakresie prac remontowo – budowlanych objętych przedmiotem zamówienia takich jak:
  - 1.1. roboty rozbiórkowe
  - 1.2. roboty murarsko-tynkarskie
  - 1.3. roboty wykończeniowe
  - 1.4. montaż instalacji i osprzętu sanitarnego i elektrycznego
  - 1.5. roboty stolarskiejedynie przy udziale osób, które będą zatrudnione na podstawie o umowę o pracę w rozumieniu przepisów ustawy z dnia 26 czerwca 1974 r. – Kodeks pracy (t. j. Dz. U. 2014r., poz. 1502 z późniejszymi zm.) Wymóg ten dotyczy Wykonawcy i ewentualnych podwykonawców łącznie.
2. Wykonawca zobowiązany jest do przekazania na każde pisemne żądanie zamawiającego, w terminie do 3 dni kalendarzowych, aktualnego wykazu osób, o których mowa w **ust. 1** wraz ze wskazaniem sposobu zatrudnienia, dokumentami potwierdzającymi bieżące opłacanie składek na ubezpieczenie społeczne.
3. Wykonawca zobowiązany jest do przekazania na każde żądanie Zamawiającego, w terminie wskazanym przez Zamawiającego, nie krótszym niż 5 dni roboczych – poświadczonych za zgodność z oryginałem kopii umów o pracę pracowników.

## § 6

1. Wykonawca zawiadomi odrębnym pismem Zamawiającego o gotowości do przekazania Przedmiotu Umowy Zamawiającemu i dokonania odbioru końcowego.
2. Zamawiający przystąpi do odbioru końcowego w terminie 10 dni od dnia zgłoszenia przez Wykonawcę Zamawiającemu gotowości do odbioru, o ile nie zakwestionuje osiągnięcia gotowości. Z czynności odbioru końcowego sporządzany jest protokół, podpisywany przez przedstawicieli Stron.
3. Wykonawca prześle Zamawiającemu razem z wnioskiem o dokonanie odbioru końcowego przedmiotu umowy kompletną dokumentację powykonawczą, opracowaną zgodnie z wytycznymi zawartymi w Załączniku Nr 3 do umowy.
4. Zamawiający może odmówić dokonania odbioru końcowego robót, jeżeli nie zostały wykonane wszystkie prace w ramach umowy, bądź też, jeżeli stwierdził w jego trakcie istnienie wad dotyczących wykonanych prac, które nadają się do usunięcia, a Wykonawca odmawia ich usunięcia w okresie, w którym dokonywany jest odbiór końcowy. W takim przypadku Strony określą odpowiedni, technicznie uzasadniony termin, do którego winny zostać wykonane wszystkie zaległe prace i/lub zostaną usunięte wady stwierdzone podczas odbioru końcowego. Termin ten, nie będzie jednak dłuższy, niż 7 dni. Okres ten może zostać wydłużony za zgodą Zamawiającego, o ile czynniki niezależne do woli Wykonawcy uniemożliwią mu usunięcie wad w tym terminie. Niezwłocznie po wywiązaniu się przez Wykonawcę z powyższego obowiązku (tj. wykonanie zaległych prac oraz/lub usunięcie wad) zostanie wyznaczony nowy termin dokonania odbioru końcowego.
5. W przypadku, gdy Zamawiający w trakcie odbioru końcowego robót stwierdzi istnienie wad, które nie nadają się do usunięcia, to:
  - 1) jeżeli możliwe jest użytkowanie przedmiotu umowy zgodnie z przeznaczeniem – może obniżyć odpowiednio wynagrodzenie,

- 2) jeżeli wady uniemożliwiają użytkowanie przedmiotu odbioru zgodnie z przeznaczeniem – może odstąpić od umowy z zastosowaniem uregulowań zawartych w § 14-16.
6. W przypadku nie usunięcia przez Wykonawcę wszystkich wad, usterek i braków w odpowiednich uzgodnionych terminach, zgodnie z ust. 4 Zamawiający – niezależnie od innych środków przewidzianych w niniejszej umowie – ma prawo zlecić osobom trzecim usunięcie wad i usterek oraz wykonanie niezrealizowanych robót na koszt Wykonawcy bez upoważnienia sądu.
7. W trakcie realizacji robót dokonywane będą odbiory techniczne robót zanikających i ulegających zakryciu. Zamawiający będzie dokonywał sprawdzenia ilości i jakości robót zanikających i podlegających zakryciu w terminie do 3 dni roboczych od daty zawiadomienia o ich wykonaniu. Odbiór techniczny robót zanikających i ulegających zakryciu nie będzie uważany za potwierdzenie częściowego wykonania niniejszej umowy i nie rodzi on skutków prawnych, a w szczególności nie skutkuje on rozpoczęciem biegu jakichkolwiek terminów gwarancyjnych lub z tytułu rękojmi i nie zwalnia Wykonawcy z odpowiedzialności z powyższych tytułów, a także nie rodzi prawa do częściowej zapłaty Wynagrodzenia.

#### § 7

1. Za wykonanie przedmiotu umowy wskazanego w § 1 ustala się łączne ryczałtowe wynagrodzenie Wykonawcy w wysokości: ..... zł brutto (słownie: .....).
2. Wynagrodzenie, o którym mowa w ust. 1, obejmuje wszelkie koszty związane z wykonaniem zamówienia przez Wykonawcę.
3. Dokonanie przez Wykonawcę przeniesienia zarówno w całości, jak i części. praw lub obowiązków wynikających z Umowy na osobę trzecią, w tym także cesji wierzytelności pieniężnych przysługujących Wykonawcy z tytułu realizacji Umowy, wymaga uprzedniej zgody Zamawiającego, wyrażonej w formie pisemnej pod rygorem nieważności.

#### § 8

1. Do prowadzenia kontroli realizacji i wykonania przedmiotu umowy Zamawiający wyznacza inspektora nadzoru: .....
2. Inspektor nadzoru nie ma prawa zwolnienia Wykonawcy z jakichkolwiek zobowiązań wynikających z umowy, w szczególności zaś podejmowania decyzji o wykonaniu prac zamiennych i dodatkowych powodujących wzrost wynagrodzenia.
3. W ramach realizowanej umowy, Wykonawca ustanawia kierownika budowy (robót):  
....., nr tel:  
....., e-mail: ..... odpowiedzialnego za realizację wszystkich robót objętych umową, ich koordynację oraz przepisy BHP.

#### § 9

1. Rozliczenie Wykonawcy za wykonanie przedmiotu umowy nastąpi na podstawie końcowej faktury VAT – na całkowitą wartość wynagrodzenia umownego. Wystawienie przez Wykonawcę faktury końcowej nastąpi po podpisaniu przez Strony protokołu odbioru końcowego.
2. Prawidłowo wystawiona faktura VAT zostanie zapłacona przez Zamawiającego przelewem na wskazane konto, w terminie do 30 dni od dnia jej doręczenia Zamawiającemu.
3. W przypadku zatrudnienia przez Wykonawcę do realizacji zamówienia podwykonawców, Wykonawca zobowiązany jest załączyć do wystawionej przez siebie faktury VAT:
  - 1) zestawienia należności dla wszystkich podwykonawców i dalszych podwykonawców z określeniem ich nazw, adresów, numerów kont bankowych oraz kwot wymagalnych do zapłaty z tytułu wykonanych i odebranych prac,
  - 2) kopie wystawionych przez nich faktur,
  - 3) dowody zapłaty zobowiązań wobec Podwykonawców wynikających z faktur (rachunków) podwykonawców. Wykonawca zobowiązany jest dostarczyć Zamawiającemu niebudzący wątpliwości dowód, np. bankowe potwierdzenie realizacji płatności na rzecz podwykonawcy(ów)), że dokonał zapłaty wynagrodzenia na rzecz podwykonawców, odpowiadającego wykonanym przez nich czynnościom i pracom,
  - 4) oświadczenia podwykonawców (dalszych podwykonawców), podpisane przez osoby uprawnione do ich reprezentacji, złożone, nie wcześniej, niż w dniu wystawienia faktury VAT



- przez Wykonawcę, że Wykonawca nie zalega z żadnymi zobowiązaniami w stosunku do podwykonawców, wynikającymi z umowy podwykonawstwa,
- 5) protokół odbioru wykonanych robót budowlanych podpisany przez Wykonawcę i podwykonawcę – w przypadku robót budowlanych.
  4. Wykonawca jest odpowiedzialny za zapłatę należnego wynagrodzenia przysługującego podwykonawcom. Zamawiający dokonuje bezpośredniej zapłaty wymagalnego wynagrodzenia przysługującego podwykonawcy lub dalszemu podwykonawcy, który zawarł zaakceptowaną przez Zamawiającego umowę o podwykonawstwo, której przedmiotem są roboty budowlane, lub który zawarł przedłożoną Zamawiającemu umowę o podwykonawstwo, której przedmiotem są dostawy lub usługi, w przypadku uchylenia się od obowiązku zapłaty odpowiednio przez Wykonawcę, podwykonawcę lub dalszego podwykonawcę zamówienia na roboty budowlane.
  5. Wynagrodzenie, o którym mowa w ust. 4, dotyczy wyłącznie należności powstałych po zaakceptowaniu przez Zamawiającego umowy o podwykonawstwo, której przedmiotem są roboty budowlane, lub po przedłożeniu Zamawiającemu poświadczonej za zgodność z oryginałem kopii umowy o podwykonawstwo, której przedmiotem są dostawy lub usługi.
  6. Bezpośrednia zapłata obejmuje wyłącznie należne wynagrodzenie, bez odsetek, należnych podwykonawcy lub dalszemu podwykonawcy.
  7. Przed dokonaniem bezpośredniej zapłaty Zamawiający jest obowiązany umożliwić Wykonawcy zgłoszenie pisemnych uwag dotyczących zasadności bezpośredniej zapłaty wynagrodzenia podwykonawcy lub dalszemu podwykonawcy, o których mowa w ust. 4. Zamawiający informuje o terminie zgłaszania uwag, nie krótszym, niż 7 dni od dnia doręczenia tej informacji.
  8. W przypadku zgłoszenia uwag, o których mowa w ust. 7, w terminie wskazanym przez Zamawiającego, Zamawiający może:
    - 1) nie dokonać bezpośredniej zapłaty wynagrodzenia podwykonawcy lub dalszemu podwykonawcy, jeżeli Wykonawca wykaże niezasadność takiej zapłaty albo
    - 2) złożyć do depozytu sądowego kwotę potrzebną na pokrycie wynagrodzenia podwykonawcy lub dalszego podwykonawcy w przypadku istnienia zasadniczej wątpliwości Zamawiającego, co do wysokości należnej zapłaty lub podmiotu, któremu płatność się należy, albo
    - 3) dokonać bezpośredniej zapłaty wynagrodzenia podwykonawcy lub dalszemu podwykonawcy, jeżeli podwykonawca lub dalszy podwykonawca wykaże zasadność takiej zapłaty.
  9. W przypadku dokonania bezpośredniej zapłaty podwykonawcy lub dalszemu podwykonawcy, o których mowa w ust. 4, Zamawiający potrąca kwotę wypłaconego wynagrodzenia z wynagrodzenia należnego Wykonawcy

## § 10

1. Na podstawie art. 144 ust. 1 pkt 1) ustawy z dnia 29 stycznia 2004 roku – Prawo zamówień publicznych, Zamawiający przewiduje:
  - 1) przedłużenie terminu wykonania Umowy, jeżeli niemożność dotrzymania pierwotnego terminu stanowi konsekwencję:
    - a) przyczyn zależnych od Zamawiającego, Organów Administracji, innych osób lub podmiotów, za których działania nie odpowiada Wykonawca,
    - b) siły wyższej,
    - c) warunków atmosferycznych nie pozwalających na realizację robót, dla których określona odpowiednimi normami technologia wymaga właściwych warunków atmosferycznych,
    - d) zmian spowodowanych wystąpieniem warunków terenu robót budowlanych odbiegających w sposób istotny od wykazanych w dokumentacji projektowej, w szczególności napotkania nie występujących w planach i niezinventaryzowanych instalacji budowlanych elementów konstrukcyjnych lub elementów objętych ochroną konserwatorską zabytków, uniemożliwiających prowadzenie robót wg dokumentacji projektowej.W powyższych przypadkach termin wykonania Umowy może ulec odpowiedniej zmianie – jeżeli przy zachowaniu należytej staranności z uwzględnieniem profesjonalnego charakteru Wykonawcy nie można było uniknąć takiej zmiany.
  - 2) ograniczenie zakresu zamówienia, gdy rezygnacja z danej wynika z obiektywnie uzasadnionych przesłanek (np. zmiana dokumentacji projektowej, sposób zagospodarowania terenu lub obiektu),
  - 3) roboty zamiennie, jeżeli takie zmiany w szczególności:
    - a) zapewnią prawidłową realizację umowy,

- b) obniżą koszty wykonania robót lub eksploatacji obiektu stanowiącego Przedmiot Umowy,
  - c) zapewnią optymalne parametry techniczne lub podniosą standard jakości robót i obiektu stanowiącego Przedmiot Umowy,
  - d) będą wynikały ze sposobu zagospodarowania terenu lub obiektu,
  - e) będą wynikały z konieczności zmiany dokumentacji projektowej,
  - f) przyniosą inne, wymierne korzyści dla Zamawiającego.
- 4) obniżenie wynagrodzenia z uwagi na zmianę lub ograniczenie faktycznego zakresu realizacji Umowy w szczególności w wyniku okoliczności o których mowa w ust. 1 pkt. 2 i 3 niniejszego paragrafu.
2. Roboty zamiennie mogą być realizowane wyłącznie po uzyskaniu pisemnej zgody Zamawiającego pod rygorem nieważności, poprzedzonej uzasadnionym pisemnym zgłoszeniem przez Wykonawcę zakresu robót zamiennych. Dopuszczalne są roboty zamiennie wynikające ze sposobu zagospodarowania terenu lub obiektu, konieczności zmian w dokumentacji projektowej oraz w zakresie zmian materiałów, technologii, urządzeń na materiały, technologie i urządzenia spełniające parametry techniczne lub na materiały, technologie i urządzenia o wyższych parametrach, niż określone w specyfikacji istotnych warunków zamówienia, dokumentacji technicznej i ofercie Wykonawcy.
3. Dopuszczalne są zmiany Umowy w zakresie osób i adresów w niej wskazanych.
4. W przypadku zmiany albo rezygnacji z podwykonawcy – jeżeli dotyczy ona podmiotu, na którego zasoby Wykonawca powoływał się, na zasadach określonych w art. 22a ustawy Prawo zamówień publicznych, w celu wykazania spełniania warunków udziału w postępowaniu, o których mowa w art. 22 ust. 1 tej ustawy, Wykonawca jest obowiązany wykazać Zamawiającemu, iż proponowany inny podwykonawca lub Wykonawca samodzielnie spełnia je w stopniu, nie mniejszym, niż wymagany w trakcie postępowania o udzielenie zamówienia.
5. Wszelkie zmiany Umowy wymagają dla swojej ważności formy pisemnej pod rygorem nieważności.

## § 11

1. Za niewykonanie lub nie należyte wykonanie Umowy Wykonawca zapłaci Zamawiającemu karę umowną:
- 1) za odstąpienie od umowy z przyczyn, leżących po stronie Wykonawcy w wysokości 15 % wynagrodzenia umownego brutto,
  - 2) za opóźnienie w wykonaniu umowy – w wysokości 0,25 % wynagrodzenia umownego brutto za każdy dzień opóźnienia;
  - 3) za opóźnienia w usunięciu wad stwierdzonych przy odbiorze lub w ramach rękojmi lub gwarancji w wysokości 0,25 % wynagrodzenia umownego brutto — za każdy dzień opóźnienia,
  - 4) za każdy przypadek niewypłacenia należnego podwykonawcy lub dalszemu podwykonawcy wymagalnego wynagrodzenia, który zawarł zaakceptowaną przez Zamawiającego umowę o podwykonawstwo – w wysokości 0,2 % wynagrodzenia umownego brutto;
  - 5) w przypadku nieprzedłożenia w terminie przez Wykonawcę do zaakceptowania projektu umowy o podwykonawstwo (lub dalsze podwykonawstwo), której przedmiotem są roboty budowlane, lub projektu jej zmiany – w wysokości 0,1 % wynagrodzenia umownego brutto – za każdy dzień opóźnienia;
  - 6) w przypadku nieprzedłożenia przez Wykonawcę oryginału (lub poświadczonej za zgodność z oryginałem kopii) umowy o podwykonawstwo lub jej zmiany – w wysokości 0,1 % wynagrodzenia umownego brutto za każdy dzień opóźnienia;
  - 7) za każdy przypadek braku zmiany umowy o podwykonawstwo w zakresie terminu zapłaty (w przypadku, gdy będzie dłuższy, niż wskazany w § 13 ust. 2) – w wysokości 0,2 % wynagrodzenia umownego brutto;
  - 8) za niewykonanie obowiązków wskazanych w § 5 ust. 2 lub 3 – w wysokości 0,1 % wynagrodzenia umownego brutto za każdy dzień opóźnienia;
  - 9) za opóźnienia w terminie przedstawienia Zamawiającemu wypełnionego Załącznika nr 2, o którym mowa w § 4 ust.1 pkt 6 – w wysokości 0,2% wynagrodzenia umownego brutto za każdy dzień opóźnienia;
  - 10) za opóźnienia w terminie przedstawienia Zamawiającemu poprawionego wykazu materiałów wg Załącznika nr 2, o czym mowa w § 4 ust. 1 pkt 7 – w wysokości 0,2% wynagrodzenia umownego brutto za każdy dzień opóźnienia;

- 11) za brak natychmiastowego doprowadzenia do czystości części wspólnych budynku, które uległy zabrudzeniu w wyniku działalności Wykonawcy, np. w trakcie transportu materiałów budowlanych – każdorazowo w wysokości 500,00 zł brutto.
2. Zamawiający zapłaci Wykonawcy karę umowną za odstąpienie od umowy przez Wykonawcę z przyczyn, za które ponosi odpowiedzialność Zamawiający w wysokości 15 % wynagrodzenia umownego brutto, z zastrzeżeniem art. 145 ustawy Prawo zamówień publicznych (t.j. Dz. U. z 2018 r., poz. 1986 ze zm.).
3. Wykonawca wyraża zgodę na potrącenie kar umownych z przysługującego mu wynagrodzenia. W przypadku, gdy zapłata kary umownej nie następuje w drodze potrącenia z wynagrodzenia Wykonawcy lub z zabezpieczenia należytego wykonania umowy Wykonawca jest zobowiązany do zapłaty kary umownej w terminie 14 dni od dnia otrzymania noty księgowej wystawionej przez Zamawiającego. Wybór sposobu dochodzenia kary umownej należy do Zamawiającego
4. Zamawiający może dochodzić odszkodowania uzupełniającego przenoszącego wysokość zastrzeżonych kar umownych na zasadach Kodeksu Cywilnego, do wysokości rzeczywiście poniesionej szkody.

## § 12

1. Wykonawca wniósł zabezpieczenie należytego wykonania Umowy w formie: .....
2. Całkowita wartość zabezpieczenia wynosi ..... zł, tj. 10% wynagrodzenia brutto Wykonawcy.
3. Zabezpieczenie należytego wykonania Umowy służy pokryciu roszczeń z tytułu niewykonania lub nienależytego wykonania Umowy.
4. Zabezpieczenie należytego wykonania Umowy w wysokości 70% jego wartości będzie zwrócone Wykonawcy w ciągu 30 dni od daty końcowego odbioru robót, pozostała część zabezpieczenia, tj. 30% zostanie zwrócona w ciągu 15 dni od dnia upływu okresu rękojmi za wady.
5. Wykonawca zobowiązany jest utrzymywać zabezpieczenie należytego wykonania Umowy odpowiednio przez cały okres wykonywania Umowy i obowiązywania rękojmi. W przypadku konieczności przedłużenia okresu jego obowiązywania, lub wniesienia go na następny okres, Wykonawca zobowiązany jest uczynić to przed wygaśnięciem dotychczasowego zabezpieczenia – z zachowaniem ciągłości zabezpieczenia.
6. Zamawiający może skorzystać z zabezpieczenia należytego wykonania Umowy w pełnej wysokości w przypadku, gdy Wykonawca na 7 dni przed wygaśnięciem ważności zabezpieczenia nie przedłuży terminu jego obowiązywania (lub nie wniesie odpowiednio nowego zabezpieczenia). W takiej sytuacji Zamawiający ma prawo zażądać wypłaty i zaliczyć uzyskaną w ten sposób kwotę na poczet wymaganego zabezpieczenia należytego wykonania Umowy. Do kwoty tej stosuje się postanowienia ust. 3 i 4.

## § 13

1. Wykonawca, podwykonawca lub dalszy podwykonawca zamówienia na roboty budowlane zamierzający zawrzeć umowę o podwykonawstwo, której przedmiotem są roboty budowlane, jest obowiązany, do przedłożenia Zamawiającemu projektu tej umowy, przy czym podwykonawca lub dalszy podwykonawca jest obowiązany dołączyć zgodę Wykonawcy na zawarcie umowy o podwykonawstwo o treści zgodnej z projektem umowy.
2. Termin zapłaty wynagrodzenia podwykonawcy lub dalszemu podwykonawcy przewidziany w umowie o podwykonawstwo, nie może być dłuższy, niż 30 dni od dnia doręczenia Wykonawcy, podwykonawcy lub dalszemu podwykonawcy faktury lub rachunku, potwierdzających wykonanie zleconej podwykonawcy lub dalszemu podwykonawcy dostawy, usługi lub roboty budowlanej.
3. Zamawiający, w terminie 14 dni, zgłasza pisemne zastrzeżenia do projektu umowy o podwykonawstwo, której przedmiotem są roboty budowlane:
  - 1) niespełniającej wymagań określonych w ust. 14,
  - 2) gdy przewiduje termin zapłaty wynagrodzenia dłuższy, niż określony w ust. 2.
4. Niezgłoszenie pisemnych zastrzeżeń do przedłożonego projektu umowy o podwykonawstwo, której przedmiotem są roboty budowlane, w terminie określonym w ust. 3, uważa się za akceptację projektu umowy przez Zamawiającego.
5. Wykonawca, podwykonawca lub dalszy podwykonawca zamówienia na roboty budowlane przedkłada Zamawiającemu poświadczoną za zgodność z oryginałem kopię zawartej umowy

- o podwykonawstwo, której przedmiotem są roboty budowlane, w terminie 7 dni od dnia jej zawarcia.
6. Zamawiający, w terminie 14 dni, zgłasza pisemny sprzeciw do umowy o podwykonawstwo, której przedmiotem są roboty budowlane, w przypadkach, o których mowa w ust. 3.
  7. Niezgłoszenie pisemnego sprzeciwu do przedłożonej umowy o podwykonawstwo, której przedmiotem są roboty budowlane, w terminie określonym w ust. 6, uważa się za akceptację umowy przez Zamawiającego.
  8. Wykonawca, podwykonawca lub dalszy podwykonawca zamówienia na roboty budowlane przedkłada Zamawiającemu poświadczoną za zgodność z oryginałem kopię zawartej umowy o podwykonawstwo, której przedmiotem są dostawy lub usługi, w terminie 7 dni od dnia jej zawarcia, z wyłączeniem umów o podwykonawstwo o wartości mniejszej niż 0,5% wartości Umowy oraz umów o podwykonawstwo, których przedmiot został wskazany przez Zamawiającego w specyfikacji istotnych warunków zamówienia, jako niepodlegający niniejszemu obowiązkowi. Wyłączenie, o którym mowa w zdaniu pierwszym, nie dotyczy umów o podwykonawstwo o wartości większej, niż 50.000,00 zł.
  9. W przypadku, o którym mowa w ust. 8, jeżeli termin zapłaty wynagrodzenia jest dłuższy, niż określony w ust. 2, Zamawiający informuje o tym Wykonawcę i wzywa go do doprowadzenia do zmiany tej umowy pod rygorem wystąpienia o zapłatę kary umownej.
  10. Przepisy ust. 1-9 stosuje się odpowiednio do zmian umowy o podwykonawstwo.
  11. W przypadkach, o których mowa w ust. 5 i 8, przedkładający może poświadczyć za zgodność z oryginałem kopię umowy o podwykonawstwo.
  12. Przepisy § 9 i 13 nie naruszają praw i obowiązków Zamawiającego, Wykonawcy, podwykonawcy i dalszego podwykonawcy wynikających z przepisów art. 647<sup>1</sup> ustawy z dnia 23 kwietnia 1964 r. - Kodeks cywilny.
  13. Wykonawca powierzy podwykonawcom wykonanie następującej części zamówienia:  
.....
  14. Projekt umowy o podwykonawstwo musi:
    - 1) zawierać oznaczenie podwykonawcy, dokładne wyszczególnienie realizowanych przez niego czynności oraz wskazanie rachunku bankowego, na który przelewane będzie wynagrodzenie z tytułu czynności wykonanych przez podwykonawcę;
    - 2) zawierać zobowiązanie, iż wzajemne rozliczenia między Wykonawcą, a podwykonawcą będą dokonywane przelewem;
    - 3) zawierać wykaz czynności/robót z przyporządkowaniem odpowiednich kwot lub podstaw do ustalenia kwot wynagrodzenia w ramach umowy o podwykonawstwo;
    - 4) zawierać termin zapłaty wynagrodzenia podwykonawcy, nie dłuższy, niż 30 dni od dnia doręczenia Wykonawcy faktury lub rachunku, potwierdzających wykonanie zleconej podwykonawcy części zamówienia (i nie może być późniejszy, niż termin zapłaty Wykonawcy przez Zamawiającego za te roboty określony w umowie);
    - 5) zawierać zobowiązanie Wykonawcy do zapłaty wynagrodzenia podwykonawcy za wykonane roboty budowlane/czynności przed złożeniem Zamawiającemu przez Wykonawcę faktury VAT obejmującej wynagrodzenie za przedmiotowe roboty budowlane/czynności (przysługujące od Zamawiającego);
    - 6) zawierać zobowiązanie podwykonawcy do każdorazowego powiadomienia Zamawiającego o dokonaniu przez Wykonawcę zapłaty wynagrodzenia za czynności zrealizowane przez podwykonawcę w ciągu 3 dni roboczych od daty wpływu należności na rachunek bankowy podwykonawcy;
    - 7) zawierać zapis, iż w przypadku opóźnienia Wykonawcy w zapłacie należności podwykonawcy, podwykonawca w terminie 3 dni po upływie terminu wymagalności płatności zobowiązany jest do powiadomienia Zamawiającego o zaistniałym opóźnieniu w zapłacie w formie pisemnej.

#### § 14

1. Oprócz przypadków wskazanych w kodeksie cywilnym i innych obowiązujących przepisach, Zamawiający będzie dodatkowo uprawniony do odstąpienia od Umowy w przypadkach określonych w niniejszym paragrafie.
2. Odstąpienie od Umowy na mocy niniejszego paragrafu oraz kodeksu cywilnego i innych obowiązujących przepisów może nastąpić, według wyboru Zamawiającego, w całości albo w niewykonanej części Umowy.

3. Odstąpienie od Umowy na mocy niniejszego paragrafu może nastąpić w terminie 30 dni od dnia powzięcia przez Zamawiającego informacji o zaistnieniu zdarzenia, które uprawnia go do odstąpienia. Jeżeli okoliczność uprawniająca Zamawiającego do odstąpienia od Umowy ma charakter ciągły, termin dla Zamawiającego do odstąpienia liczy się od dnia ustania tej okoliczności.
4. Upływ terminu do odstąpienia liczy się odrębnie dla każdego przypadku i okoliczności uprawniających do odstąpienia od Umowy.
5. Podstawy odstąpienia przewidziane w niniejszym paragrafie nie wyłączają ani nie ograniczają możliwości odstąpienia od Umowy przez Zamawiającego w przypadkach określonych w kodeksie cywilnym i innych obowiązujących przepisach.
6. Zamawiający będzie uprawniony do odstąpienia od Umowy w trybie natychmiastowym, bez konieczności wyznaczania dodatkowego terminu i usunięcie na zaprzestanie naruszeń i usunięcie ewentualnych skutków tych naruszeń jeśli Wykonawca:
  - 1) przerywa wykonywanie prac objętych Umową, lub w inny sposób okazuje zamiar odstąpienia od wykonywania zobowiązań objętych Umową,
  - 2) jest w zwłóce z rozpoczęciem wykonywania lub realizacją Umowy lub któregośkolwiek z etapów określonych w Umowie, tak dalece że zachodzi duże prawdopodobieństwo nie zakończenia w terminie umownym całości prac,
  - 3) podzleci całość robót budowlanych lub sceduje Umowę bez zgody Zamawiającego,
  - 4) doprowadzi do sytuacji, w której zostanie dokonane zajęcie jego majątku, w szczególności nastąpi zajęcie wynagrodzenia należnego Wykonawcy z tytułu realizacji Umowy i pomimo wyznaczenia przez Zamawiającego terminu nie krótszego niż 14 dni na podjęcie skutecznych działań mających doprowadzić do uchylenia dokonanych zajęć, dokonane zajęcie nie zostanie uchylone przez organ egzekucyjny,
  - 5) naruszy obowiązki związane z zapłatą wynagrodzenia na rzecz podwykonawcy lub dalszego podwykonawcy, w związku z czym Zamawiający dokona, co najmniej 2-krotnej bezpośredniej zapłaty lub bezpośredniej zapłaty albo bezpośrednich zapłat na łączną sumę większą niż 5% wartości Umowy brutto podwykonawcy lub dalszemu podwykonawcy,
  - 6) da lub zaproponuje pośrednio lub bezpośrednio wręczenie jakiegokolwiek osobie korzyści materialnych, darów, prowizji lub przedmiotu wartościowego w celu wynagrodzenia lub nakłonienia jej do:
    - a) działania lub wstrzymania się od działania związanego z Umową, lub
    - b) okazania lub wstrzymania się od okazania względów lub niechęci wobec jakiegokolwiek osoby związanej z wykonywaniem Umowylub jeśli którakolwiek z osób stanowiących personel Wykonawcy lub podwykonawcy, bądź dalszego podwykonawcy da lub zaproponuje pośrednio lub bezpośrednio jakiegokolwiek osobie korzyści materialne lub wynagrodzenie opisane w niniejszym punkcie. Jednakże zgodne z prawem nakłanianie i nagradzanie personelu Wykonawcy nie uprawnia do odstąpienia od Umowy.
7. Odstąpienie od Umowy następuje w formie pisemnej pod rygorem nieważności.

## § 15

1. Odstąpienie od Umowy nie pozbawia Zamawiającego żadnego z uprawnień, jakie nabył on na podstawie niniejszej Umowy lub na innej podstawie.
2. Uregulowanie zawarte w ust. 1 dotyczy w szczególności:
  - 1) prawa własności w stosunku do wykonanych: projektów i innych dokumentów, robót oraz ich rezultatu, a także wbudowanych materiałów i urządzeń,
  - 2) uprawnień z tytułu gwarancji i rękojmi, wraz z karami umownymi z tytułu ich naruszenia, w stosunku do wykonanych: projektów i innych dokumentów, robót oraz ich rezultatu, a także wbudowanych materiałów i urządzeń, z tym że:
    - a) w przypadku odstąpienia w części – z tytułu gwarancji oraz rękojmi,
    - b) w przypadku odstąpienia w całości – z tytułu rękojmi,
  - 3) uprawnień z tytułu praw autorskich, o których mowa w § 19 poniżej
  - 4) kar umownych, z tym że:
    - a) Zamawiającemu przysługują kary umowne przewidziane w Umowie, o ile przesłanki do ich naliczenia wystąpiły przed odstąpieniem od Umowy – niezależnie od tego, czy kary te zostały naliczone przed odstąpieniem, z zastrzeżeniem lit b) oraz pkt 2,

- b) kary umowne za opóźnienie w wykonaniu Umowy lub jej części, określone w § 11 ust. 1 pkt 2, mogą być liczone jedynie za okres do dnia odstąpienia od Umowy oraz zmniejszają wysokość należnej kary umownej za odstąpienie od Umowy,
  - 5) dochodzenia naprawienia szkody.
3. Postanowienia zawarte w niniejszym paragrafie znajdują zastosowanie zarówno w przypadku odstąpienia od Umowy w całości, jak też w części oraz niezależnie od tego, czy odstąpienie zostało dokonane przez Zamawiającego, czy przez Wykonawcę.

#### § 16

1. W terminie 7 dni od odstąpienia od Umowy, Wykonawca przy udziale Zamawiającego sporządzi szczegółowy protokół inwentaryzacji robót w toku, zgodnie z ust. 2 i 5.
2. Protokół inwentaryzacji, o którym mowa w ust. 1, zostanie sporządzony zgodnie z następującymi założeniami:
  - 1) wycena poszczególnych elementów nastąpi zgodnie z zasadami określonymi w Umowie dla odbiorów częściowych (o ile zostały przewidziane),
  - 2) w przypadku braku możliwości wyceny zgodnie z pkt 1), zostanie ona dokonana proporcjonalnie do stopnia procentowego zaawansowania prac, z uwzględnieniem wartości Umowy i rozbicia ceny ofertowej (o ile zostało przewidziane); Ustalenie stopnia procentowego zaawansowania prac oznacza porównanie zakresu prac wykonanych z ilością prac niezbędnych do wykonania Umowy w całości,
  - 3) w przypadku gdy wykonane prace obciążone są wadami, ich wartość ulega odpowiedniemu zmniejszeniu.
3. Wykonawca niezwłocznie po odstąpieniu zgłosi Zamawiającemu gotowość odbioru robót przerwanych oraz zabezpieczających oraz zabezpieczy przerwane roboty do momentu przekazania terenu budowy Zamawiającemu.
4. W terminie 7 dni od odstąpienia Wykonawca przekaze teren budowy Zamawiającemu oraz:
  - 1) usunie z terenu budowy na własny koszt i ryzyko urzędnika zaplecza przez niego dostarczone bądź wzniesione oraz niewbudowane materiały i urządzenia,
  - 2) przekaze Zamawiającemu wszystkie dokumenty wykonane w celu realizacji Umowy.
5. Zamawiający zobowiązany jest do dokonania odbioru robót przerwanych i do zapłaty wynagrodzenia za roboty wykonane oraz wbudowane materiały i urządzenia, według stanu na dzień odstąpienia, bez zwrotu za nakłady poniesione na przyszłe wykonanie przedmiotu Umowy.
6. Protokół odbioru, o którym mowa w ust. 5, stanowi podstawę do wystawienia faktury. Zapłata wynagrodzenia nastąpi w terminie 30 dni od dnia doręczenia Zamawiającemu prawidłowo wystawionej faktury, z zastrzeżeniem ust. 7.
7. Do wystawienia faktury oraz jej zapłaty stosuje się postanowienia Umowy dotyczące zapłaty wynagrodzenia na rzecz Podwykonawców i Dalszych Podwykonawców.
8. Procedura opisana w niniejszym paragrafie znajduje zastosowanie zarówno w przypadku odstąpienia od Umowy w całości, jak też w części oraz niezależnie od tego, czy odstąpienie zostało dokonane przez Zamawiającego, czy przez Wykonawcę.

#### § 17

1. Wykonawca udziela Zamawiającemu gwarancji i rękojmi na wykonane roboty oraz materiały i urządzenia na okres ..... miesięcy.
2. Z chwilą zakończenia odbioru końcowego Wykonawca przekaze Zamawiającemu Kartę gwarancyjną zgodną ze wzorem określonym w Załączniku nr 4 do Umowy, co stanowi warunek podpisania końcowego protokołu odbioru robót.
3. Gwarancja i rękojmia rozpoczyna swój bieg od dnia podpisania protokołu odbioru końcowego.
4. Wykonawca zobowiązany jest niezwłocznie usunąć na swój koszt wszelkie wady, za które odpowiada z tytułu gwarancji lub rękojmi, oraz wszelkie szkody powstałe w związku z tymi wadami, nie później niż w ciągu 20 dni od zgłoszenia przez Zamawiającego.
5. Wykonawca zobowiązuje się przystąpić do usunięcia wady lub usterki w terminie trzech dni roboczych od dnia ich zgłoszenia.
6. Wszelkie koszty związane z wykonywaniem obowiązków gwarancyjnych oraz w ramach rękojmi ponosi Wykonawca.
7. Roszczenia z tytułu gwarancji lub rękojmi mogą być zgłoszone i dochodzone także po upływie okresu gwarancji lub rękojmi, jeżeli przed ich upływem Zamawiający zawiadomi Wykonawcę o istnieniu wady.

8. Zamawiającemu przysługują uprawnienia wynikające z rękojmi niezależnie od uprawnień z tytułu gwarancji.
9. W przypadku, gdy Wykonawca nie przystąpi do usuwania lub nie usunie zgłoszonych wad w wyznaczonym terminie, Zamawiający może usunąć je we własnym zakresie lub zlecić podmiotowi trzeciemu bez upoważnienia sądu, a poniesionymi kosztami obciążyć Wykonawcę, przy jednoczesnym zachowaniu udzielonej przez Wykonawcę gwarancji. W takim przypadku Wykonawca nie ma prawa kwestionować wysokości poniesionych przez Zamawiającego kosztów.
10. Obciążenie Wykonawcy kosztami, o których mowa w ust. 9, nie wyłącza obowiązku zapłaty kary umownej, o której mowa w §11 ust. 1 pkt 3.

### § 18

1. Wykonawca zobowiązany jest do posiadania umowy ubezpieczeniowej (ubezpieczenie odpowiedzialności cywilnej), która obejmować będzie odpowiedzialność cywilną Wykonawcy z tytułu szkód wyrządzonych osobom trzecim (szkody majątkowe i na osobie) na sumę równą minimum wynagrodzeniu wykonawcy, o którym mowa w § 7 ust. 1, która jest jednocześnie limitem na jedno i wszystkie zdarzenia.
2. Wykonawca zobowiązuje się do posiadania polisy wskazanej w ust. 1 przez cały okres obowiązywania niniejszej umowy oraz przez okres trwania gwarancji. W celu potwierdzenia ważności ww. umowy ubezpieczenia Wykonawca będzie przysyłał Zamawiającemu potwierdzenia opłacenia każdej kolejnej raty/składki w ciągu 3 dni od terminu jej wymagalności.
3. Umowa ubezpieczenia, wskazana w ust. 1 będzie obejmowała pełną odpowiedzialność ubezpieczyciela. Zamawiający wyklucza możliwość stosowania klauzul ograniczających odpowiedzialność ubezpieczyciela, z tym jednak zastrzeżeniem, iż dopuszcza franszyzę integralną oraz franszyzę redukcyjną w wysokości do 10% wartości szkody lub 1000,00 zł.
4. Umowy ubezpieczenia powinny zapewniać wypłatę odszkodowania płatnego w walucie polskiej, w kwotach koniecznych dla naprawienia całej poniesionej szkody.
5. Żadne zmiany warunków ubezpieczenia nie zostaną dokonane bez zgody Zamawiającego.
6. W przypadku naruszenia przez Wykonawcę obowiązku posiadania ubezpieczenia, Zamawiający uprawniony jest do zawarcia odpowiedniej umowy na koszt Wykonawcy.

### § 19

1. Wykonawca w ramach przysługującego wynagrodzenia, określonego w § 7 Umowy z przenosi na Zamawiającego autorskie prawa majątkowe do wszelkiej dokumentacji wytworzonej lub powstałej w związku z realizacją Umowy, zwanej dalej Dokumentacją.
2. Przeniesienie autorskich praw majątkowych do Dokumentacji obejmuje wszystkie znane w chwili zawarcia Umowy pola eksploatacji, a więc pól określonych w art. 50 ustawy z dnia 4 lutego 1994 r. o prawie autorskim i prawach pokrewnych (Dz. U. z 2018 r. poz. 1191), oraz inne znane w chwili zawarcia Umowy, co obejmuje w szczególności prawo do:
  - 1) stosowanie, wyświetlanie, przekazywanie i przechowywanie niezależnie od formatu, systemu lub standardu;
  - 2) trwałe lub czasowe utrwalanie lub zwielokrotnianie w całości lub w części, jakimikolwiek środkami i w jakiegokolwiek formie, niezależnie od formatu, systemu lub standardu, w tym wprowadzanie do pamięci komputera/ na serwer, na nośnik danych oraz trwałe lub czasowe utrwalanie lub zwielokrotnianie takich zapisów, włączając w to sporządzanie ich kopii oraz dowolne korzystanie i rozporządzanie tymi kopiami;
  - 3) dokonywanie zmian i modyfikacji w zakresie zmian wynikających z potrzeby zmiany rozwiązań projektowych, zastosowania materiałów, ograniczenia wydatków, zmiany obowiązujących przepisów, itd.
  - 4) Wykonywania utworów zależnych na bazie przekazanej części Dokumentacji.
3. Przeniesienie praw autorskich dokonuje się na czas nieokreślony i jest nieograniczone terytorialnie.
4. Z chwilą dokonania przez Zamawiającego odbioru Dokumentacji Zamawiający w ramach wynagrodzenia przysługującego Wykonawcy nabywa własność nośników, na których Dokumentację utrwalono.
5. W przypadku dochodzenia przez osoby trzecie od Zamawiającego jakichkolwiek roszczeń powstałych chociażby pośrednio w związku z działaniem bądź zaniechaniem Wykonawcy wbrew postanowieniom Umowy, w tym w szczególności roszczeń z tytułu naruszenia praw autorskich, Wykonawca zobowiązuje się niezwłocznie, jednak nie później niż w terminie 30

dni od wezwania ich przez Zamawiającego zwolnić Zamawiającego z całości długu względem tej osoby trzeciej poprzez przejście długu lub zapłatę całej należności za Zamawiającego, według wyboru Zamawiającego.

6. W przypadku dochodzenia na drodze sądowej przez osoby trzecie roszczeń wynikających z naruszenia ich praw autorskich przeciwko Zamawiającemu, Wykonawca będzie zobowiązany do przystąpienia w procesie po stronie Zamawiającego i podjęcia wszelkich czynności w celu zwolnienia Zamawiającego z udziału w postępowaniu.
7. W przypadku zgłoszenia przez osobę trzecią roszczeń związanych ze zgodnym z Umową wykonywaniem praw autorskich w niej określonych, Wykonawca zobowiązuje się do niezwłocznego wyjaśnienia zaistniałej sytuacji oraz do wystąpienia przeciwko takim roszczeniom na własny koszt i ryzyko oraz zaspokojenia tych roszczeń w sytuacji, gdy ich zasadność zostanie potwierdzona prawomocnym wyrokiem sądu, jak również do zwrócenia Zamawiającemu całości kosztów pokrytych przez Zamawiającego oraz wszelkich wydatków i opłat, włącznie z kosztami postępowania sądowego i rzeczywiście poniesionymi kosztami obsługi prawnej, poniesionymi przez Zamawiającego w celu odparcia roszczeń w niniejszym zakresie.
8. W przypadku zgłoszenia wobec Zamawiającego przez osoby trzecie roszczeń związanych ze zgodnym z niniejszą umową wykonywaniem praw autorskich w niej określonych, Wykonawca zobowiązuje się do udzielania Zamawiającemu wszelkich informacji niezbędnych do wyjaśnienia zaistniałej sytuacji.

## § 20

1. Ewentualne spory mogące wyniknąć w związku z niniejszą umową strony poddają rozstrzygnięciu Sądowi właściwemu miejscowo ze względu na siedzibę Zamawiającego.
2. Umowę sporządzono w dwóch jednobrzmiących egzemplarzach, po jednym dla każdej ze stron.

**WYKONAWCA:**

**ZAMAWIAJĄCY:**

Załączniki:

- Zał. nr 1 – Szczegółowy opis przedmiotu zamówienia
- Zał. nr 2 – Tabela materiałów istotnych dla Zamawiającego
- Zał. nr 3 - Wytyczne przygotowania dokumentacji powykonawczej
- Zał. nr 4 – Karta gwarancyjna – wzór



# Część 1 - Adaptacja pomieszczenia na salkę seminaryjną w budynku Centrum Biologii Medycznej

## Materiały szczególnie istotne dla Zamawiającego

Lp.	Rodzaj projektowanego urządzenia, materiału	Nazwa własna oferowanego urządzenia, materiału		Załączone dokumenty
		Nazwa producenta	Typ, model	
1	Wykładzina PCW			
2	Drzwi aluminiowe			
3	Krzesło ISO			
4	Biurko			
5	Tablica			
6	Oprawa oświetlenia ogólnego			
7	Oprawa awaryjna			
8	Oprawa ewakuacyjna			
9	Osprzęt elektryczny			
10	Wzmacniacz miksujący			
12	Skaler video			
13	Madiaport			
14	Głośniki			

Wykonawca zobowiązany jest dołączyć dokumenty (np. karty techniczne) jednoznacznie wskazujące na konkretny typ i model ww. materiałów i urządzeń, opisujące parametry techniczne i potwierdzające spełnienie przez proponowane materiały i urządzenia wymagań Zamawiającego określonych w SIWZ. W przypadku kart i dokumentów wspólnych dla kilku typów i/lub modeli należy wskazać w nich konkretny oferowany materiał/urządzenie.

.....  
miejsowość, data

.....  
(imię i nazwisko)  
czytelny podpis przedstawiciela Wykonawcy



## Część 2 - Remont kominów na dachu budynku Collegium Anatomicum

### Materiały szczególnie istotne dla Zamawiającego

Lp.	Rodzaj projektowanego urządzenia, materiału	Nazwa własna oferowanego urządzenia, materiału		Załączone dokumenty
		Nazwa producenta	Typ, model	
1	Cegła ceramiczna kl. 15 MPa			

Wykonawca zobowiązany jest dołączyć dokumenty (np. karty techniczne) jednoznacznie wskazujące na konkretny typ i model ww. materiałów i urządzeń, opisujące parametry techniczne i potwierdzające spełnienie przez proponowane materiały i urządzenia wymagań Zamawiającego określonych w SIWZ. W przypadku kart i dokumentów wspólnych dla kilku typów i/lub modeli należy wskazać w nich konkretny oferowany materiał/urządzenie.

.....  
miejsowość, data

.....  
(imię i nazwisko)  
czytelny podpis przedstawiciela Wykonawcy



## WYTYCZNE I INSTRUKCJE PRZYGOTOWANIA DOKUMENTACJI POWYKONAWCZEJ DLA: „Roboty budowlane w wybranych budynkach Uniwersytetu Medycznego im. Karola Marcinkowskiego w Poznaniu”

Mając na uwadze ujednoczenie formy przygotowywanej dokumentacji powykonawczej ustala się standardowy wygląd i zawartość dokumentów i całej dokumentacji:

- \* Dokumentację należy przygotować w dwóch kompletach, każdy w osobnym segregatorze,
- \* Wszystkie dokumenty należy starannie wpiąć w segregator o szerokości grzbietu około 8 cm w kolorze żółtym,
- \* Grzbiet segregatora musi być wyposażony w koszulkę, gdyż opis dokumentacji należy włożyć do koszulki,
- \* Do frontu segregatora należy przykleić okładkę z opisem dokumentacji,
- \* Dokumentacje wszystkich branż należy umieścić w jednym segregatorze, dokonując podziału pomiędzy nimi za pomocą przekładek, wszystkich w tym samym kolorze,
- \* Przy znacznej ilości dokumentacji dopuszczalne jest zastosowanie większej ilości segregatorów,
- \* Na prawej krawędzi każdej przekładki należy nanieść numer i nazwę właściwej branży,
- \* Dokumentacja każdej kolejnej branży musi być wykonana z zastosowaniem takich samych technik opisu (wielkość, rodzaj czcionki, styl),
- \* Każda kolejna branża wyposażona ma być w swój własny spis treści i numerację stron,
- \* Kolejność wpinania branż:
  - I. Roboty ogólnobudowlane i konstrukcyjne
  - II. Roboty sanitarne
  - III. Roboty elektryczne silnoprądowe
  - IV. Roboty elektryczne niskoprądowe
  - V. Zagospodarowanie terenu,
- \* Dokumenty **nie mogą wypadać** a zaciski segregatorów muszą być sprawne. W przypadku wpinania rysunków należy wzmocnić krawędź wpinaną,
- \* Sposób opisu grzbietu wskazano na str. 2 (rysunek po stronie lewej),
- \* Sposób opisu strony okładki segregatora wskazano na str. 2 (rysunek po stronie prawej),
- \* Szczegółową zawartość dokumentacji opisano na str. 3-5,

<<<nazwa robót>>>

**DOKUMNETACJA**  
**POWYKONAWCZA**

**Inwestor:**  
**Uniwersytet**  
**Medyczny im. Karola**  
**Marcinkowskiego**  
**w Poznaniu**

**Wykonawca:**  
**<<<Firma Budowlana**  
.....  
.....  
.....>>>

**DOKUMENTACJA POWYKONAWCZA**

<<<nazwa robót>>>

**INWESTOR:** Uniwersytet Medyczny im. Karola Marcinkowskiego w Poznaniu  
ul. Fredry 10, 61-701 Poznań

**WYKONAWCA:** .....  
.....

**ADRES:** .....

Poznań, 2019r.

**Roboty budowlane w wybranych budynkach Uniwersytetu Medycznego im. Karola Marcinkowskiego w Poznaniu**

**Zawartość dokumentacji każdej z branż**

1. **Strona tytułowa** - zgodna z wzorem wskazanym na str. 5
2. **Płyta CD** - wpięta do segregatora w zamykanej koszulce lub kopercie, osobna dla każdej branży, zawierająca zeskanowaną pełną zawartość dokumentacji w plikach pdf, każda kolejna strona powinna stanowić osobny plik zatytułowany w sposób wskazujący na numer strony,
3. **Spis treści** - ze wskazaniem lokalizacji, na której stronie znajduje się dany dokument (wszystkie strony dokumentacji należy ponumerować – osobno każdą branżę),
4. **Oświadczenia kierownika robót/budowy właściwej branży, że:**
  - roboty we wskazanym zakresie zostały wykonane zgodnie z: obowiązującymi przepisami oraz Polskimi Normami,
  - zastosowane materiały posiadają aktualne dokumenty dopuszczające od stosowania na terenie Polski,
  - wykonane przejścia ppoż. zostały wykonane zgodnie z obowiązującymi przepisami oraz sztuką budowlaną, do oświadczenia należy dołączyć wykaz typów i lokalizacji zastosowanych przejść,
  - powstałe w wyniku realizacji zadania odpady zostały zagospodarowane zgodnie z wymogami przywołanej w tym miejscu Ustawy,
  - potwierdzenie, że obszar wykonywanych robót doprowadzono do należytego stanu i porządku.
5. **Kopia uprawnień kierownika** – potwierdzona za zgodność z oryginałem,
6. **Zaświadczenie o członkostwie kierownika w Izbie Inżynierów** – potwierdzone za zgodność oryginałem,
7. **Rysunki** z naniesionymi w kolorze czerwonymi zmianami w stosunku do dokumentacji oryginalnej, na każdym rysunku musi znajdować się pieczętka i podpis kierownika budowy/robót.
8. **Wykaz zastosowanych materiałów** – zgodnie z wytycznymi:

Lp.	Rodzaj materiału	Lokalizacja	Producent	Nazwa własna / nr katalogowy	Wymiary	Kolor
-----	------------------	-------------	-----------	------------------------------	---------	-------

**9. Dokumentacja materiałowa**

- aktualne karty katalogowe, atesty, certyfikaty, deklaracje zgodności, aprobaty techniczne zastosowanych materiałów budowlanych i instalacyjnych,
- w przypadku aprobaty technicznej należy zamieścić tylko pierwszą stronę aprobaty,

**10. Protokoły**

- protokoły robót ulegających zakryciu,
- protokoły prób szczelności przewodu,
- protokoły rozruchu,
- protokoły prób ciśnieniowych,
- protokoły z pomiarów natężenia oświetlenia,
- protokoły z pomiarów rezystancji izolacji kabli i przewodów.
- Dokumentacja Techniczno-Ruchowa,
- protokoły szkolenia personelu,
- protokoły serwisowania urządzeń,
- protokoły kominiarskie,
- itp.

**Roboty budowlane w wybranych budynkach Uniwersytetu Medycznego im. Karola  
Marcinkowskiego w Poznaniu**

Przed każdą z grup protokołów prób, rozruchu i pomiarów należy zamieścić aktualne uprawnienia osoby/osób dokonujących pomiarów oraz świadectwo kalibracji/wzorcowania urządzenia pomiarowego.

**11. Instrukcje**

Instrukcja użytkownika obiektu (w zakresie realizowanego zadania) zawierająca instrukcje producenta dotyczące obsługi i konserwacji, demontażu oraz montażu, z harmonogramem realizacji wszystkich wymaganych przeglądów serwisowych w okresie gwarancji.

**12. Dokumentacja fotograficzna**

Udokumentowanie wszystkich istotnych robót zanikających oraz stan przedmiotu zamówienia po zakończeniu robót.



**DOKUMENTACJA POWYKONAWCZA**

<<<nazwa robót>>>

**INWESTOR:** Uniwersytet Medyczny im. Karola Marcinkowskiego w Poznaniu  
ul. Fredry 10, 61-701 Poznań

**WYKONAWCA:** .....

**ADRES:** .....

**BRANŻA:** .....

.....



**KARTA GWARANCYJNA**

określająca uprawnienia Zamawiającego (Użytkownika) z tytułu gwarancji jakości  
Gwarant :

.....  
.....

Upoważniony:

.....  
.....

1. Przedmiotem karty gwarancyjnej jest:

.....  
.....  
.....

2. Nazwa budowy:

.....  
.....  
.....

3. Nazwa miejscowości, ulicy i nr posesji:

.....

4. Data przekazania Przedmiotu Umowy do użytku:

Dzień -..... miesiąc -..... rok-.....

5. Ogólne warunki gwarancji jakości:

- 5.1. Gwarant oświadcza, że objęte niniejszą kartą gwarancyjną roboty budowlane zostały wykonane zgodnie ze zleceniem, zasadami wiedzy technicznej i przepisami techniczno – budowlanymi.
- 5.2. Gwarant zobowiązuje się do nieodpłatnego usunięcia wad oraz szkód powstałych w wyniku zaistnienia wad zgłoszonych do niego na piśmie (pismo, fax, e-mail) podającym rodzaj wady i ewentualną przyczynę w okresie trwania gwarancji jakości, określonych w pkt. 6.
- 5.3. Gwarant zobowiązuje się do wykonania napraw w okresie gwarancji w najkrótszym możliwym terminie uwzględniającym techniczne możliwości ich usunięcia, jednak nie dłuższym, niż 20 dni od daty ich zgłoszenia przez Zamawiającego.
- 5.4. Stwierdzenie usunięcia wad nie może nastąpić później niż w terminach podanych w pkt. 5.3.
- 5.5. Gwarant zobowiązuje się do niezwłocznego zabezpieczenia uszkodzonego elementu, tak aby zapobiec powiększaniu się zakresu ewentualnych zniszczeń powstałych w wyniku uszkodzenia ww. elementu.
- 5.6. Jeżeli wada fizyczna elementu przedmiotu gwarancji o dłuższym okresie gwarancji spowodowała uszkodzenie elementu, dla którego okres gwarancji już upłynął, Gwarant zobowiązuje się do nieodpłatnego usunięcia wad w obu elementach.
- 5.7. W przypadku ujawnienia się w okresie gwarancyjnym wady, okres gwarancji jakości zostaje przedłużony o okres od momentu zgłoszenia wady do momentu jej

skutecznego usunięcia, a w przypadkach wymiany urządzeń bądź elementów okres gwarancji jakości dla tych usuniętych wad biegnie od nowa od daty usunięcia wady. Nie podlegają uprawnieniom z tytułu gwarancji wady powstałe na skutek:

- 1) siły wyższej, przez co strony rozumieją: stan wojny, stan klęski żywiołowej i strajk generalny,
  - 2) szkód wynikłych z winy Użytkownika, a szczególnie użytkownika przedmiotu gwarancji w sposób niezgodny z instrukcją lub zasadami eksploatacji i użytkowania.
6. Czas trwania gwarancji za wady jakościowe, liczony od daty odbioru ostatecznego przez Zamawiającego (Użytkownika) wynika z okresu niezbędnego do ujawnienia się lub wykrycia wady, nie określa natomiast trwałości przedmiotu gwarancji i wmontowanych urządzeń.
7. W celu umożliwienia kwalifikacji zgłoszonych wad, przyczyn ich powstania i sposobu usunięcia Zamawiający (Użytkownik) zobowiązuje się do przechowywania otrzymanych od Gwaranta dokumentów związanych z prawidłowym użytkowaniem i eksploatacją przedmiotu gwarancji, zawartych w dokumentacji powykonawczej.  
Czas gwarancji wynosi: ..... Gwarancja obejmuje wszelkie prace oraz materiały i urządzenia.
8. Gwarant nie odpowiada za wady powstałe w wyniku zwłoki w zawiadomieniu go o wadzie, jeżeli wada ta spowodowała inne wady (uszkodzenia), których można było uniknąć, gdyby w terminie zawiadomiono Gwaranta o zaistniałej wadzie.
9. Gwarant jest odpowiedzialny za wszelkie szkody i straty, które spowodował w czasie prac nad usuwaniem wad lub wykonania swoich zobowiązań zawartych w Umowie w związku z usuwaniem wad.

WYKONAWCA

.....  
/ podpis i pieczęćka/

Warunki gwarancji przyjął:  
INWESTOR (UŻYTKOWNIK)

.....  
/ podpis i pieczęćka/

**FORMULARZ OFERTOWY**

Zarejestrowana nazwa firmy .....

Adres firmy .....

Nr telefonu .....

e-mail .....

Miejsce i numer rejestracji lub wpisu do ewidencji .....

nr REGON .....

nr NIP .....

Nr konta wykonawcy: .....

Imię i nazwisko osoby do kontaktu ze strony Wykonawcy :....., tel.: .....

**Do: Uniwersytet Medyczny im. Karola Marcinkowskiego**  
ul. Fredry 10, 61-701 Poznań, e-mail [dzp@ump.edu.pl](mailto:dzp@ump.edu.pl)

Odpowiadając na ogłoszenie o przetargu nieograniczonym na **Roboty budowlane w wybranych budynkach Uniwersytetu Medycznego im. Karola Marcinkowskiego w Poznaniu (PN-50/19)**, oferujemy wykonanie robót objętych przetargiem, za wartość:

**Część 1 – Adaptacja pomieszczenia na salkę seminaryjną w budynku Centrum Biologii Medycznej**

Cena brutto	Okres gwarancji (min. 36 m-cy)	Termin wykonania zamówienia
..... zł	..... miesięcy	max 60 dni kalendarzowych od dnia podpisania umowy

**Część 2 – Remont kominów w Collegium Anatomicum**

Cena brutto	Okres gwarancji (min. 36 m-cy)	Termin wykonania zamówienia
..... zł	..... miesięcy	max 30 dni kalendarzowych od dnia podpisania umowy

1. Termin płatności – zgodnie z projektem umowy załączonym do SIWZ.
2. Oświadczamy, że w cenie oferty zostały uwzględnione wszystkie koszty wykonania zamówienia i realizacji przyszłego świadczenia umownego.
3. Wybór oferty prowadzić będzie do powstania u Zamawiającego obowiązku podatkowego w zakresie następujących towarów: .....\*  
(wypełnić, o ile wybór oferty prowadziłby do powstania u Zamawiającego obowiązku podatkowego zgodnie z przepisami o podatku od towarów i usług).
4. Oświadczamy, iż przy wykonaniu prac określonych w SIWZ będziemy stosować przepisy BHP i P-poż. oraz prawa budowlanego.
5. Oświadczamy, że uważamy się związani niniejszą ofertą przez okres 30 dni wskazany w specyfikacji istotnych warunków zamówienia.
6. Zapoznaliśmy się z projektem umowy i nie wnosimy w stosunku do niego żadnych uwag, a w przypadku wyboru naszej oferty podpiszemy umowę zgodnie z tym projektem.
7. **W przypadku udzielenia nam zamówienia zobowiązujemy się do wniesienia zabezpieczenia należytego wykonania umowy w wysokości 10% wartości umownej, w jednej z form wymienionych w art. 148 ust. 1 ustawy Pzp.**
8. **Następujący zakres przedmiotu zamówienia zamierzamy zlecić Podwykonawcom\*:**

Część/zakres zamówienia	Nazwa (firma) podwykonawcy

9. „Oświadczamy, że wypełniliśmy obowiązki informacyjne przewidziane w art. 13 lub art. 14 RODO wobec osób fizycznych, od których dane osobowe bezpośrednio lub pośrednio pozyskaliśmy w celu ubiegania się o udzielenie zamówienia publicznego w niniejszym postępowaniu.”
10. Oświadczamy, że jesteśmy\*:  
mikroprzedsiębiorstwem - tak  nie   
**Mikroprzedsiębiorstwo:** przedsiębiorstwo, które zatrudnia mniej, niż 10 osób i którego roczny obrót lub roczna suma bilansowa nie przekracza 2 milionów EUR.  
małym przedsiębiorstwem - tak  nie   
**Małe przedsiębiorstwo:** przedsiębiorstwo, które zatrudnia mniej, niż 50 osób i którego roczny obrót lub roczna suma bilansowa nie przekracza 10 milionów EUR.  
średnim przedsiębiorstwem - tak  nie   
**Średnie przedsiębiorstwa:** przedsiębiorstwa, które nie są mikroprzedsiębiorstwami ani małymi przedsiębiorstwami i które zatrudniają mniej, niż 250 osób i których roczny obrót nie przekracza 50 milionów EUR lub roczna suma bilansowa nie przekracza 43 milionów EUR  
Powyższa informacja ma charakter wyłącznie informacyjny i służy dla celów statystycznych.
11. Integralną częścią oferty są:  
11.1..... strona ..... oferty,  
11.2. .... strona ..... oferty,  
11.3. .... strona ..... oferty,

.....  
podpisy osób/-y uprawnionych/-ej

miejsowość, data \_\_\_\_\_  
\*skreślić/zaznaczyć/wypełnić

Zamawiający:  
Uniwersytet Medyczny im. Karola Marcinkowskiego  
ul. Fredry 10, 61-701 Poznań

Wykonawca:

.....

.....

(pełna nazwa/firma, adres,  
w zależności od podmiotu: NIP/PESEL,  
KRS/CEiDG)

reprezentowany przez:

.....

.....

(imię, nazwisko, stanowisko /podstawa  
do reprezentacji)

**Oświadczenie wykonawcy**

składane na podstawie art. 25a ust. 1 ustawy z dnia 29 stycznia 2004 r.  
Prawo zamówień publicznych (dalej jako: ustawa Pzp),

**DOTYCZĄCE PRZESŁANEK WYKLUCZENIA Z POSTĘPOWANIA**

Na potrzeby postępowania o udzielenie zamówienia publicznego pn. **Roboty budowlane w wybranych budynkach Uniwersytetu Medycznego im. Karola Marcinkowskiego w Poznaniu (PN-50/19)**, oświadczam, co następuje:

**OŚWIADCZENIA DOTYCZĄCE WYKONAWCY:**

1. Oświadczam, że nie podlegam wykluczeniu z postępowania na podstawie art. 24 ust 1 pkt 12-23 ustawy Pzp.
2. Oświadczam, że nie podlegam wykluczeniu z postępowania na podstawie art. 24 ust. 5 pkt 1 ustawy Pzp.

..... (miejsowość), dnia ..... r.

.....

(podpis)

Oświadczam, że zachodzą w stosunku do mnie podstawy wykluczenia z postępowania na podstawie art. .... ustawy Pzp (podać mającą zastosowanie podstawę wykluczenia spośród wymienionych w art. 24 ust. 1 pkt 13-14, 16-20 lub art. 24 ust. 5 ustawy Pzp). Jednocześnie oświadczam, że w związku z ww. okolicznością, na podstawie art. 24 ust. 8 ustawy Pzp podjąłem następujące środki naprawcze:

.....

..... (miejsowość), dnia ..... r.

**(wypełnić, jeśli dotyczy)**

.....

(podpis)

**OŚWIADCZENIE DOTYCZĄCE PODMIOTU, NA KTÓREGO ZASOBY POWOŁUJE SIĘ WYKONAWCA:**

Oświadczam, że następujący/e podmiot/y, na którego/ych zasoby powołuję się w niniejszym postępowaniu, tj.: ..... (podać pełną nazwę/firmę, adres, a także w zależności od podmiotu: NIP/PESEL, KRS/CEiDG) nie podlega/ją wykluczeniu z postępowania o udzielenie zamówienia.

..... (miejsowość), dnia ..... r.

**(wypełnić, jeśli dotyczy)**

.....  
(podpis)

[UWAGA: zastosować tylko wtedy, gdy zamawiający przewidział możliwość, o której mowa w art. 25a ust. 5 pkt 2 ustawy Pzp]

**OŚWIADCZENIE DOTYCZĄCE PODWYKONAWCY NIEBĘDĄCEGO PODMIOTEM, NA KTÓREGO ZASOBY POWOŁUJE SIĘ WYKONAWCA:**

Oświadczam, że następujący/e podmiot/y, będący/e podwykonawca/ami: ..... (podać pełną nazwę/firmę, adres, a także w zależności od podmiotu: NIP/PESEL, KRS/CEiDG), nie podlega/ją wykluczeniu z postępowania o udzielenie zamówienia.

..... (miejsowość), dnia ..... r.

**(wypełnić, jeśli dotyczy)**

.....  
(podpis)

**OŚWIADCZENIE DOTYCZĄCE PODANYCH INFORMACJI:**

Oświadczam, że wszystkie informacje podane w powyższych oświadczeniach są aktualne i zgodne z prawdą oraz zostały przedstawione z pełną świadomością konsekwencji wprowadzenia zamawiającego w błąd przy przedstawianiu informacji.

..... (miejsowość), dnia ..... r.

.....  
(podpis)



Zamawiający:  
Uniwersytet Medyczny im. Karola Marcinkowskiego  
ul. Fredry 10, 61-701 Poznań

Wykonawca:

.....

.....

(pełna nazwa/firma, adres,  
w zależności od podmiotu:  
NIP/PESEL, KRS/CEiDG)  
reprezentowany przez:

.....

.....

(imię, nazwisko, stanowisko  
/podstawa do reprezentacji)

**Oświadczenie wykonawcy**  
składane na podstawie art. 25a ust. 1 ustawy z dnia 29 stycznia 2004 r.  
Prawo zamówień publicznych (dalej jako: ustawa Pzp),  
**DOTYCZĄCE SPEŁNIANIA WARUNKÓW UDZIAŁU W POSTĘPOWANIU**

Na potrzeby postępowania o udzielenie zamówienia publicznego pn. **Roboty budowlane w wybranych budynkach Uniwersytetu Medycznego im. Karola Marcinkowskiego w Poznaniu – część 2 (PN-50/19)**, oświadczam, co następuje:

**INFORMACJA DOTYCZĄCA WYKONAWCY:**

Oświadczam, że spełniam warunki udziału w postępowaniu określone przez zamawiającego w pkt 6.2 SIWZ (wskazać dokument i właściwą jednostkę redakcyjną dokumentu, w której określono warunki udziału w postępowaniu).

..... (miejsowość), dnia ..... r.

.....  
(podpis)

**INFORMACJA W ZWIĄZKU Z POLEGANIEM NA ZASOBACH INNYCH PODMIOTÓW:**

Oświadczam, że w celu wykazania spełniania warunków udziału w postępowaniu, określonych przez zamawiającego w pkt 6.2 SIWZ (wskazać dokument i właściwą jednostkę redakcyjną dokumentu, w której określono warunki udziału w postępowaniu), polegam na zasobach następującego/ych podmiotu/ów:

.....

.....  
w następującym zakresie: .....  
(wskazać podmiot i określić odpowiedni zakres dla wskazanego podmiotu).

..... (miejsowość), dnia ..... r.

**(wypełnić, jeśli dotyczy)**

.....  
(podpis)

## OŚWIADCZENIE DOTYCZĄCE PODANYCH INFORMACJI:

Oświadczam, że wszystkie informacje podane w powyższych oświadczeniach są aktualne i zgodne z prawdą oraz zostały przedstawione z pełną świadomością konsekwencji wprowadzenia zamawiającego w błąd przy przedstawianiu informacji.

..... (miejsowość), dnia ..... r.

.....  
(podpis)



UNIwersytet Medyczny im. Karola Marcinkowskiego w Poznaniu

DZIAŁ INWESTYCYJNO-TECHNICZNY

ul. Rokietnicka 7  
60-806 Poznań

tel.: 61 845-26-50  
email: ditum@ump.edu.pl

---

Załącznik do SIWZ 3-1  
Załącznik nr 1 do umowy

**Adaptacja pomieszczenia na salkę seminaryjną w budynku  
Centrum Biologii Medycznej**

**SZCZEGÓŁOWY OPIS PRZEDMIOTU ZAMÓWIENIA**

Opracował:  
Dział Inwestycyjno-Techniczny UMP

Poznań, lipiec 2019 r.

## **1. Informacje ogólne**

- Zamawiający przeznacza na wykonanie robót budowlano-instalacyjnych okres 60 dni kalendarzowych od dnia podpisania umowy,
- Lokalizacja robót w obiekcie: parter budynku Centrum Biologii Medycznej przy ul. Rokietniczej 8 w Poznaniu,
- **UWAGA: Ze względu na prowadzenie robót w czynnym obiekcie dydaktycznym, zachodzi konieczność uzgadniania na bieżąco przez Wykonawcę harmonogramu prac z Użytkownikami pomieszczeń znajdujących się w zasięgu oddziaływania remontowanego pomieszczenia, ze szczególnym uwzględnieniem terminów prac powodujących nadmierny hałas i drgania. W związku z powyższym, Wykonawca zobowiązany jest przy wycenie wziąć pod uwagę konieczność wykonania części robót w weekendy,**
- Wszelkie roboty ulegające zakryciu muszą być z wyprzedzeniem zgłoszone i odebrane przez Inspektora nadzoru właściwej branży przed zakryciem. Niezachowanie powyższego może skutkować nakazem dokonania odkrycia zakrytych robót lub instalacji na koszt Wykonawcy,
- Warunkiem ostatecznego odbioru robót jest wykonanie przez Wykonawcę dokumentacji powykonawczej,
- Wzór i ilość dokumentacji powykonawczej należy dostarczyć zgodnie z załącznikiem do SIWZ i umowy.
- Przekazanie pomieszczeń do remontu oraz odbioru nastąpią protokolarnie, w obecności przedstawiciela Wykonawcy, inspektora nadzoru oraz przedstawiciela Użytkownika,
- Obowiązkiem Wykonawcy jest zabezpieczenie wejścia/wyjścia z pomieszczeń w sposób zapobiegający przedostawaniu się jakichkolwiek pyłów/gruzu/zanieczyszczeń/materiałów budowlanych poza obszar pomieszczeń,
- Wykonawca zobowiązany jest zgłosić inspektorowi nadzoru i użytkownikowi zauważone podczas przekazania pomieszczeń usterki i uszkodzenia i żądać wpisania ich do protokołu,
- Wszelkie zauważone podczas prac remontowych i po ich zakończeniu usterki i uszkodzenia, co do których będzie zachodziło podejrzenie powstania w wyniku działalności Wykonawcy, a nie wpisane wcześniej do protokołu przekazania pomieszczeń, Wykonawca będzie zobowiązany naprawić na swój koszt,
- Pracownicy Wykonawcy zobowiązani są do przebywania jedynie w pomieszczeniach, których wcześniej nastąpiło protokolarne przekazanie, dostęp do pozostałych pomieszczeń tylko za zgodą Użytkownika na podstawie osobnych uzgodnień,
- Ze względu na prace prowadzone w czynnym obiekcie administracji publicznej, należy bezwzględnie przestrzegać wszelkich przepisów sanitarnych i BHP, a wszelkie nieczystości powstałe poza remontowanymi pomieszczeniami muszą być natychmiast usuwane,
- Należy ściśle przestrzegać trasy transportu materiałów budowlanych oraz śmieci i gruzu, wyznaczonej przez Zamawiającego,
- Wykonawca zobowiązany jest stosować materiały, do których producent posiada odpowiednie dokumenty wymagane na podstawie Rozporządzenia Parlamentu Europejskiego i Rady UE nr 305/2011 z dnia 9 marca 2011 r. ustanawiającego zharmonizowane warunki wprowadzania do obrotu wyrobów budowlanych i uchylającego dyrektywę Rady 89/106/EEG oraz Rozporządzenia Ministra Infrastruktury i Budownictwa z dnia 17 listopada 2016 r. w sprawie sposobu deklarowania właściwości użytkowych wyrobów budowlanych oraz sposobu znakowania ich znakiem budowlanym,
- Wyposażenie meblowe stanowi przedmiot zamówienia.

## **2. Spis rysunków:**

- Rys. 1. Adaptacja pomieszczenia na salkę seminaryjną. Roboty budowlane
- Rys. 2. Adaptacja pomieszczenia na salkę seminaryjną. Sufit i wyposażenie

- Rys. 3. Adaptacja pomieszczenia na salkę seminaryjną. Instalacja C.O.
- Rys. 4. Adaptacja pomieszczenia na salkę seminaryjną. Instalacja wentylacji
- Rys. 5. Adaptacja pomieszczenia na salkę seminaryjną. Instalacja SSP
- Rys. 6. Adaptacja pomieszczenia na salkę seminaryjną. Instalacja oświetlenia
- Rys. 7. Adaptacja pomieszczenia na salkę seminaryjną. Instalacja siły, LAN, AV

### **3. Zakres robót budowlanych:**

#### **3.1. Roboty rozbiórkowe**

- rozebranie fragmentu posadzki o powierzchni ok. 1,5m<sup>2</sup> z płytek ceramicznych oraz cokolika (w tym cokolik w miejscu docelowej lokalizacji drzwi od strony korytarza),
- oczyszczenie podłogi z kleju do płytek i zeszlifowanie nawierzchni,
- rozebranie okładziny z dwuwarstwowej płyty gipsowo-kartonowej obustronnie w miejscu docelowej lokalizacji drzwi,
- demontaż profilu przyściennego sufitu podwieszanego kasetonowego po obwodzie pomieszczenia,
- wyniesienie, wywóz i utylizacja wszystkich materiałów pochodzących z rozbiórki.

#### **3.2. Roboty montażowe**

##### **3.2.1. Podłogi i posadzki**

- uzupełnienie szczeliny za pomocą zaprawy niskoskurczowej w warstwach podłogowych wzdłuż ściany działowej pomiędzy salką seminaryjną a magazynkiem,
- wylewka samopoziomująca pod wykładzinę PCW wraz z gruntowaniem oraz z późniejszym szlifowaniem w salkach dydaktycznych i korytarzu,
- wykładzina PCW wraz z uprzednim gruntowaniem, o następujących parametrach:
  - wykładzina obiektowa o grubości min. 2mm z warstwą ochronną PUR,
  - klasyfikacja użytkowa 34,
  - klasa ścieralności min. P,
  - antypoślizgowość min. R9,
  - kolorystyka do ustalenia z Użytkownikiem przed rozpoczęciem robót budowlanych,
  - spawanie złączy wykładziny sznurem PCW na gorąco,
  - wywinięcie wykładziny w formie cokolika o wys. 10cm po obwodzie pomieszczenia z zastosowaniem systemowych listew wyobleniowych, na styku wykładziny z stolarką zewnętrzną należy zastosować listwę o przekroju ćwierćwałka,
- listwa podłogowa progowa na wejściu do pomieszczenia,

##### **3.2.2. Ściany**

- zaślepienie istniejącego otworu pomiędzy salką seminaryjną a magazynkiem poprzez montaż ściany gipsowo-kartonowej z okładziną jednostronną dwuwarstwową na profilu gr. 10cm oraz wypełnieniem z wełny mineralnej o gr. 10cm,
- gładź gipsowa dwuwarstwowa na powierzchniach ścian zgodnie z dokumentacją rysunkową, grubość gładzi do 5,0mm,
- gładź gipsowa jednowarstwowa na powierzchniach ścian zgodnie z dokumentacją rysunkową, grubość gładzi do 3,0mm,
- gruntowanie i malowanie ścian farbami lateksowymi w kolorze białym, należy również uwzględnić gruntowanie i malowanie całej powierzchni ściany korytarzowej, na której przewidziane są drzwi do salki seminaryjnej,

##### **3.2.3. Sufit**

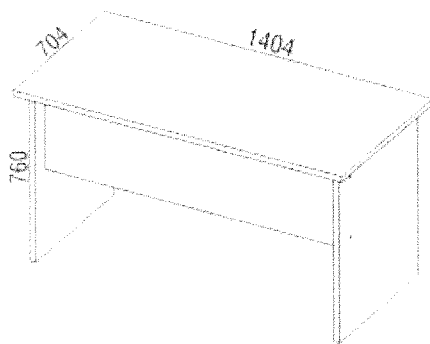
- sufit podwieszany z płyty gipsowo-kartonowej po obwodzie pomieszczenia zgodnie z dokumentacją rysunkową, z uwzględnieniem uskoku wysokości sufitu, łączenia płyt uzupełnić siatką zbrojącą,
- gładź gipsowa dwuwarstwowa na powierzchni sufitu z płyt gipsowo-kartonowych, grubość gładzi do 5,0mm,
- gruntowanie i malowanie sufitu z płyt gipsowo-kartonowych farbami lateksowymi w kolorze białym,
- sufit podwieszany kasetonowy zgodnie z dokumentacją rysunkową, o następujących parametrach:
  - konstrukcja sufitu z nowych materiałów, wypełnienie – materiał rozbiórkowy od Zamawiającego,
  - płyty stanowiące wypełnienie z krawędzią E,

### 3.2.4. Stolarka

- obróbka otworu drzwiowego do Sali seminaryjnej z płyty gipsowo-kartonowej wraz z szpachlowaniem, gruntowaniem i malowaniem oraz uzupełnieniem cokolika z płytek od strony korytarza (płytki z demontażu),
- montaż drzwi aluminiowych przeszklonych prowadzących do salki seminaryjnej, o następujących parametrach:
  - wymiary w świetle skrzydła drzwiowego 100x210cm,
  - drzwi jednoskrzydłowe w ramie aluminiowej, całkowicie przeszklone (szyba mleczna),
  - kolorystyka na wzór drzwi do pomieszczeń przyległych,
  - drzwi wyposażać w trzy zawiasy, samozamykacz oraz klamkę na wzór drzwi do pomieszczeń przyległych,
  - drzwi wyposażać w wkładkę z kompletem trzech kluczy wpiętych w istniejący w budynku system klucza centralnego (masterkey),

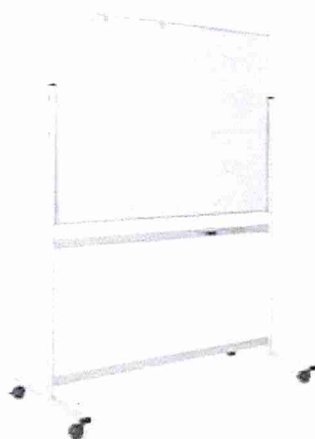
### 4. Wyposażenie:

- krzesła typu ISO (30 szt.) o następujących parametrach:
  - tapicerowane siedzisko i oparcie, o wymiarach: szerokość: 475±25mm, głębokość: 415±25mm,
  - metalowa rama, chromowa lub malowana proszkowo,
  - zintegrowany z krzesłem pulpit,
  - kolorystyka do ustalenia z Użytkownikiem przed rozpoczęciem robót budowlanych,
- biurko (1 szt.) o następujących parametrach:
  - biurko w systemie z konstrukcji płytowej o grubości płyt: 18mm – wypełnienia, 25mm – wieńce oraz blaty,
  - konstrukcja i wymiary w mm jak na rysunku poniżej z tolerancją 25mm:



- okleina PCW drewnopodobna w kolorze dąb mleczny – zbliżony do rysunku poniżej:

- tablica o następujących parametrach:
  - rozmiar samej tablicy 120x120cm,
  - wysokość całkowita 210cm,
  - dwustronna powierzchnia suchościernalna magnetyczna,
  - wyposażona w kółka z blokadą,
  - regulowany rozstaw uchwytów na arkusze papieru,
  - półka na pisaki,
  - wygląd zbliżony do poniższego:



- tabliczka informacyjna na wzór tabliczek istniejących w budynku, o wymiarze kartki A4, z niewielkim wyobleniem oraz wypełnieniem w postaci wydruku jak dla tabliczek istniejących,

## **5. Zakres robót sanitarnych:**

W zakresie branży sanitarnej należy przystosować instalacje do aranżacji pomieszczenia wg branży budowlanej. Remontowane pomieszczenie będzie przeznaczone do prowadzenia zajęć dydaktycznych dla maksymalnie 30 studentów.

W zakresie robót sanitarnych należy przewidzieć wszystkie niezbędne prace w zakresie instalacji C.O. i wentylacyjnej służące poprawnemu funkcjonowaniu pomieszczenia remontowanej Sali.

Dla poszczególnych instalacji należy przewidzieć poszczególne prace:

### **5.1. Instalacja C.O.:**

W zakresie instalacji centralnego ogrzewania należy odtworzyć istniejącą instalację wg załączonego rysunku nr 3 oraz poniższych wytycznych:

- Montaż 2 sztuk grzejników typ NA 34/286 1600 mm, montaż na nóżkach do posadzki, w wykorzystaniem grzejników, będących w posiadaniu inwestora.
- Czyszczenie grzejników i podejść instalacyjnych z kurzu i brudu budowlanego – 2 kpt.

- Podłączenie w/w grzejników do istniejącej instalacji z podejściami z posadzki, zakończonej zaworami podgrzejnikowymi.
- Dostawa i montaż do jednego grzejnika głowicy termostatycznej, wg typu głowic, które są już zamontowane na pozostałych dwóch grzejnikach.
- Obróbka posadzki przy podejściu pod 3 grzejniki z montażem rozet maskujących z tworzywa sztucznego.
- Uzupełnienie zładu instalacji w węźle ciepła, pomieszczenie nr 0028 w piwnicy segmentu B.
- Wykonanie próby szczelności oraz regulacji instalacji na ciśnieniu roboczym.

## **5.2. Instalacje wentylacji:**

W obszarze remontowanego pomieszczenia istnieje instalacja wentylacji mechanicznej zasilana z centrali wentylacyjnej NW7 zlokalizowanej w pomieszczeniu wentylatorowni nr 4009 na III piętrze w segmencie B budynku. W ramach remontu należy przewidzieć następujące prace wg załączonego rysunku nr 4 oraz poniższych wytycznych:

- Montaż skrzynek rozprężnych z nawiewnikiem wirowym 4 szt. na nawiewie z wykorzystaniem skrzynek i nawiewników posiadanych przez inwestora.
- Podłączenie w/w skrzynek przewodem elastycznym  $\phi_i=250\text{mm}$ , izolowanym akustycznie i termicznie do istniejących zaślepionych krućców przyłączeniowych na kanale w przestrzeni nadsufitowej – 4 kpt.
- Dla jednego krućca należy zamontować przepustnicę powietrza, na pozostałych 3 krućcach przepustnice powietrza są zamontowane, przepustnica jest w posiadaniu inwestora.
- Montaż skrzynki rozprężnej z wywiewnikiem wirowym 1 szt. na wywiewie z wykorzystaniem skrzynki i wywiewnika posiadanych przez inwestora.
- Podłączenie w/w skrzynki przewodem elastycznym  $\phi_i=250\text{mm}$ , izolowanym akustycznie i termicznie do istniejącego krućca na kanale w przestrzeni nadsufitowej – 1 kpt.
- Dla w/w krućca należy dostarczyć i zamontować przepustnicę powietrza.
- Należy zamontować kanałową elektryczną nagrzewnicę powietrza o wymiarach 600x250mm i mocy 3,8kW, 400V na istniejącym kanale nawiewnym o wymiarach 600x250mm, z wykorzystaniem nagrzewnicy posiadanej przez inwestora.
- Nagrzewnicę należy podłączyć elektrycznie wg branży elektrycznej oraz dostarczyć i zamontować automatykę z zadajnikiem przewodowym typu „pulsar” na ścianie w pomieszczeniu w okolicy włączników światła. Automatyka powinna sterować temperaturą powietrza w pomieszczeniu oraz zabezpieczać nagrzewnicę przed przegrzaniem się w przypadku braku przepływu powietrza w kanale nawiewnym.
- Przed montażem materiałów posiadanych przez inwestora należy je wyczyścić.
- Po wykonaniu kompletnej instalacji należy ją wyregulować i uruchomić poprzez otwarcie przepustnic na odgałęzieniu do remontowanej sali.
- Do dokumentacji powykonawczej należy dołączyć protokół z badania wydajności instalacji wentylacyjnej.

## **6. Zakres robót elektrycznych:**

### 6.1. Instalacja siłowa.

Do zasilania poszczególnych obwodów należy wykorzystać zabezpieczenia rezerwowe w istniejącej rozdzielnicy TB-XVI-A, zgodnie z numeracją gniazd na rzucie. Istniejące okablowanie siłowe po wcześniejszej aranżacji do wykorzystania lub do likwidacji. Do zasilania gniazd i odbiorników siłowych należy stosować przewody YDYżo 3-5x2,5mm<sup>2</sup>.



Okablowania należy prowadzić w trasach kablowych, rurach elektroinstalacyjnych sztywnych i karbowanych giętkich o wytrzymałości min. 320N ( w szczególności w przestrzeni międzysufitowej i w ściankach G-K).

Gniazda w systemie ramkowych na metalowej podstawie. Kolor biały, gniazda należy trwale oznaczyć w systemie adresowym.

Z rozdzielnic TB-XVI-A zasilić należy nagrzewnicę kanałową. Nagrzewnica posiada swoją automatykę i zadajnik. Szczegółowy opis nagrzewnicy w branży sanitarnej.

Pod katedrą wbudować do istniejącego otworu puszkę podłogową o wielkości dostosowanej do ilości osprzętu. Dostęp do podłączania w puszcze podłogowej musi być zachowany.

## 6.2. Instalacja oświetleniowa.

Instalację oświetleniową należy wykonać w oparciu Rzut Instalacja Oświetlenia.

Wymagane średnie natężenie oświetlenia wynosi 500lx, wykonawca w zależności od dobranych opraw winien wykonać obliczenia. Oprawy w technologii LED, 4000K.

Oświetlenie awaryjne i ewakuacyjne wykonać w wersji z inwerterem, z przyciskiem autotestu, wymagany czas 1h. Oprawa ewakuacyjna naścienna „na jasno”, z piktogramem.

Okablowanie oświetleniowe należy prowadzić na stropie w rurkach elektroinstalacyjnych sztywnych i giętkich. Podejścia przewodów do opraw w rurkach karbowanych giętkich. Sterowanie oświetleniem lokalnie łącznikami lub czujka ruchu w korytarzu.

Istniejące okablowanie oświetleniowe po wcześniejszej aranżacji należy wykorzystać, a zbędne odcinki zlikwidować.

## 6.3. Sieć strukturalna.

Z otworu na puszkę podłogową do przestrzeni międzysufitowej, zostały wyprowadzone kable 4x UTP kat 6A, należy je doprowadzić istniejącymi trasami słaboprądowymi do GPD B w piwnicy. Podłączenie do patchpanelu w GPD B w uzgodnieniu z Działem Informatyki UMP. W puszcze podłogowej należy wbudować 4x RJ45 kat. 6A.

## 6.4 Instalacja SSP

Budynek objęty jest całkowitą ochroną Systemu Sygnalizacji Pożaru. W adaptowanym obszarze należy wykonać czujki dla każdego z 2 pomieszczeń w dwóch warstwach. W pomieszczeniu są zamontowane czujki nastropowe. Należy wbudować w sufit czujki z demontażu.

Do wszystkich czujek musi być zapewniony dostęp serwisowy. W pomieszczeniu magazynek należy elementy wbudowane w płytę sufitową podwiesić ( wykończenie magazynku, w szczególności sufit, nie jest przedmiotem zamówienia). Numerację elementów zgodnie z ogólnobudynkowym schematem.

Na system SSP podpisana jest umowa serwisowa i Zamawiający wymaga od wykonawcy uzgodnienia terminu i zakresu robót przed przystąpieniem do pracy.

Zamawiający wymaga złożenia kart materiałowych do akceptacji na:

- oprawy oświetleniowe
- osprzęt elektryczny
- wyposażenie audio

Wbudowanie w/w materiałów bez akceptacji zamawiającego jest wyłącznie na koszt i ryzyko wykonawcy.

## 6.5. Instalacja AV.

Na suficie we wskazanym miejscu należy podwiesić projektor. Projektor z uchwytem w dostawie zamawiającego. Nad sufitem należy wykonać zestaw gniazd : 230V, VGA, HDMI. Okablowanie VGA i HDMI jest już wykonane. W suficie lub na ścianach wykonać 4 głośniki. Okablowanie nagłośnienia do docelowych punktów jest wykonane i wyprowadzone w otworze puszkii podłogowej. Pod katedrą należy podwiesić wzmacniacz akustyczny i ska-ler. W blacie biurka wbudować mediaport wyposażony w gniazda : 2x230V, HDMI, VGA, RJ45 kat. 6A, mini jack. W zakres wchodzi uruchomienia zestawu AV.

### PARAMETRY TECHNICZNE SPRZĘTU AV

<u>Minimalne funkcje, parametry techniczne i warunki wymagane</u>		Wymagane pa- rametry i warunki ko- nieczne:	Parametry i wa- runki zaofero- wane przez Wy- konawcę
<u>Projektor</u>			
1	Dostawa inwestora		
<u>Wzmacniacz miksujący 125w rms</u>			
1	Wzmacniacz-mikser możeysterować 8-omowe zestawy, 4 wej- ścia mikrofonowe z wbudowanymi filtrami dla sygnału mowy, 4 wejścia liniowe oraz jedno wejście dla pilnych komunikatów / wejście telefoniczne. Wejście mikrofonowe 1 jest w założeniu głównym wejściem mikrofonowym. Gniazdo jack na froncie lub też przez gniazdo XLR3, DIN5 bądź Euroblock z tyłu.	TAK	
2	Moc: 125W.	TAK	
3	Strefy: 1.	TAK	
4	Wejścia: 4 mikrofonowe, 4 liniowe oraz jedno wejście dla pilnych komunikatów / wejście telefoniczne.	TAK	
5	Wyjścia: 50V/70V/100V/8 Ohm.	TAK	
6	Pasma przenoszenia: 40Hz-22kHz(±3dB).	TAK	
7	Stosunek S/N: >95dB.	TAK	
8	Zasilanie: 230/115V AC lub 24V DC.	TAK	
9	Wymiary: 88x483x230.	TAK	
<u>Głośnik sufitowy (4 szt.) – lub ścienny przy zachowaniu parametrów akustycznych</u>			
1	6.5" głośnik sufitowy z membraną podwójnie stożkową, do insta- lacji 100 volt, biały (W).	TAK	
2	Średnica zewnętrzna 205 mm	TAK	
3	Średnica otworu montażowego 182 mm	TAK	
4	Średnica przetwornika 6,5"	TAK	
5	Głębokość 120 mm	TAK	
6	System montażowy: 3 śruby	TAK	
7	Odczepy transformatora w instalacji 100 volt 10 – 3 – 1.5 W	TAK	
8	Max SPL @ 1m 101 dB	TAK	

9	SPL 1W/1m 94 dB	TAK	
10	Pasma przenoszenia 90 – 19.000 Hz	TAK	
11	Materiał maskownicy Stal	TAK	
12	Zastosowanie w instalacjach niskoprądowych: nie	TAK	
13	Kąt rozpraszania przy 1.000Hz 180°	TAK	
14	Wartość wskaźnika IP 60	TAK	
15	Typ głośnika Membrana podwójny stożek	TAK	
16	Zastosowanie w instalacjach 100 volt Tak	TAK	
17	Główny materiał konstrukcyjny (kosz) Stal	TAK	
18	Materiał membrany woofera Papier	TAK	
19	Kolor Biały (W)	TAK	

#### Skaler video (prosty)

1	HDS-B51PS automatyczny, wieloformatowy, skalujący przełącznik z wejściami: 4x HDMI, 1x VGA, 1x analogowe audio stereo i wyjściami: 1x HDMI, 1x analogowe audio stereo, posiadający funkcję wyodrębnienia sygnału audio. Posiada także port RS-232 oraz port USB do zdalnego zarządzania.	TAK	
2	Zgodność z HDMI2.0/1.4b, HDCP2.2/1.4.	TAK	
3	Wejścia: 4 x HDMI, 1 x VGA (YPbPr, CVBS).	TAK	
4	Rozdzielczości wejściowe do 4K UHD 4:4:4 @50/60.	TAK	
5	Rozdzielczości wyjściowe do 4K UHD 4:4:4 @50/60.	TAK	
6	Dwa tryby przełączania: automatyczny lub manualny.	TAK	
7	Zarządzanie EDID.	TAK	
8	Możliwość wyboru HDCP 1.4 a 2.0.	TAK	
9	Audio PCM 2CH.	TAK	
10	Zarządzenie poprzez przedni panel, pilot IR lub RS-232.	TAK	
11	Aktualizację poprzez USB.	TAK	

#### Wieszak do projektora

1	W dostawie inwestora		
---	----------------------	--	--

#### 5.6. Pozostałe uwagi.

Okablowanie wychodzące z puszki podłogowej do elementów pod blatem katedry należy prowadzić w organizerze kabli.

Wszystkie prace montażowe instalacji należy wykonać zgodnie z obowiązującymi przepisami i normami oraz DTR dostarczonych urządzeń, przy zachowaniu zasad bhp i wymagań ppoż.

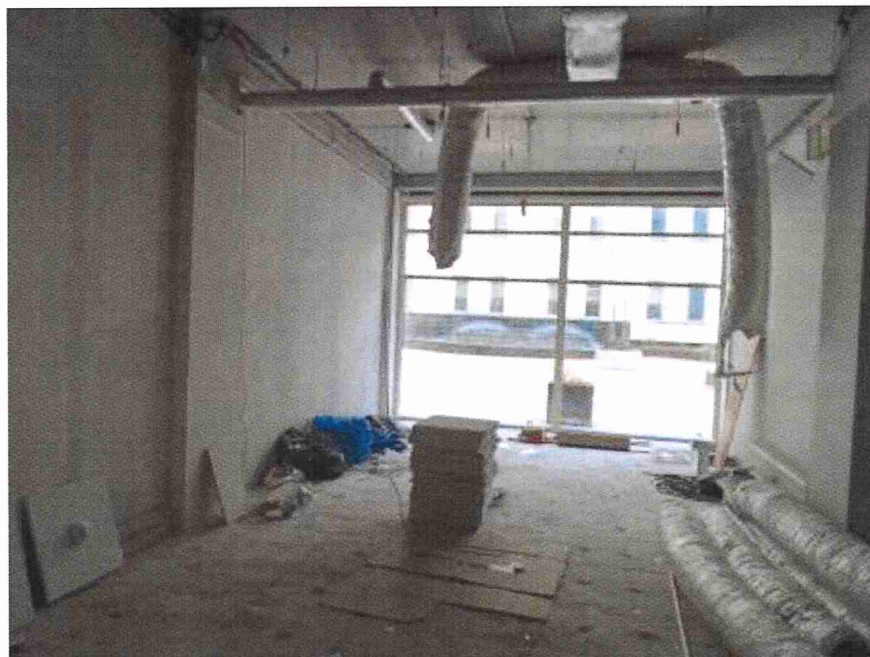
Po wykonaniu instalacji należy przeprowadzić pomiary izolacji, samoczynnego wyłączenia oraz prawidłowego działania wyłączników ochronnych. Wyniki pomiarów w formie protokołów przekazać Inwestorowi.

Wszystkie instrukcje, protokoły pomiarowe, wydruki obliczeniowe, dokumenty odbiorcze itp. muszą być sporządzone w języku polskim.

Przejścia przewodów przez ściany należy uszczelnić w klasie odporności ogniowej dla danej przegrody budowlanej stosując na granicy stref uszczelnienie odpowiednie dla najwyższej strefy pożarowej

Do wszystkich oryginalnych certyfikatów pochodzących z państw Unii Europejskiej musi być dołączone polskie tłumaczenie.

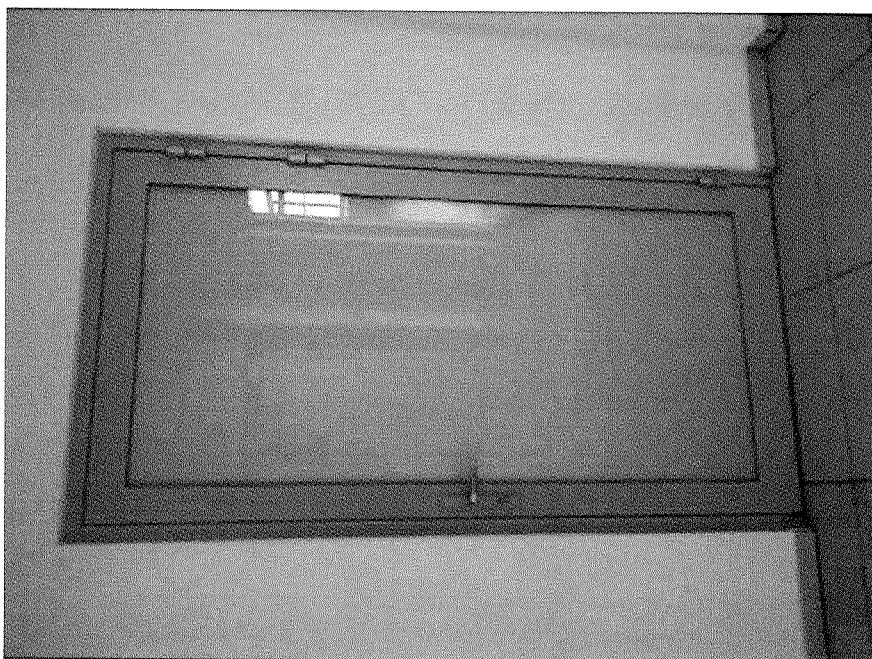
Wszystkie opisy i oznaczenia na aparatach mające znaczenie dla ich obsługi oraz bezpieczeństwa urządzeń i personelu muszą być w języku polskim lub oznakowane symbolami ujętymi w Polskich Normach.



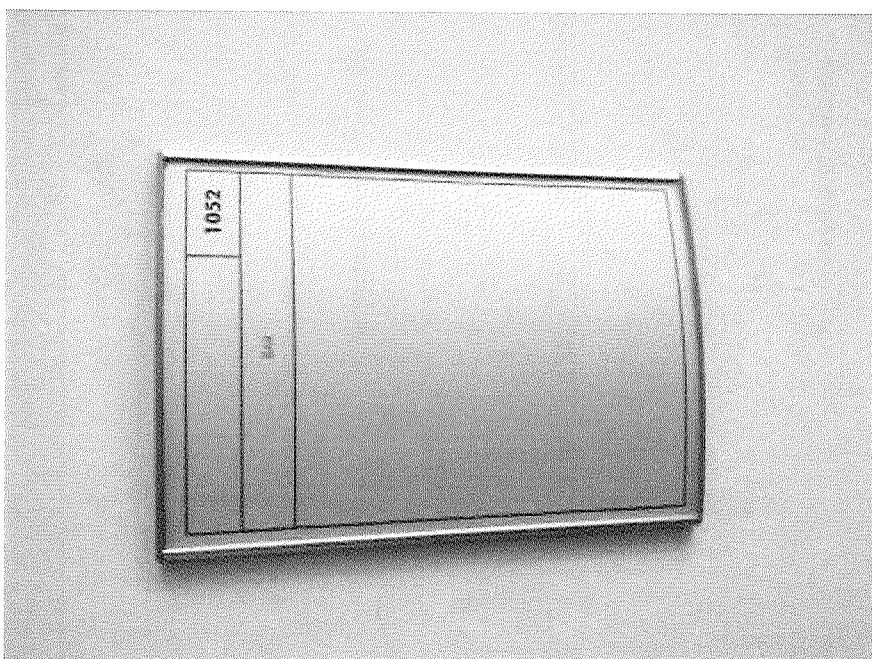
Fot. 1. Stan istniejący pomieszczenia



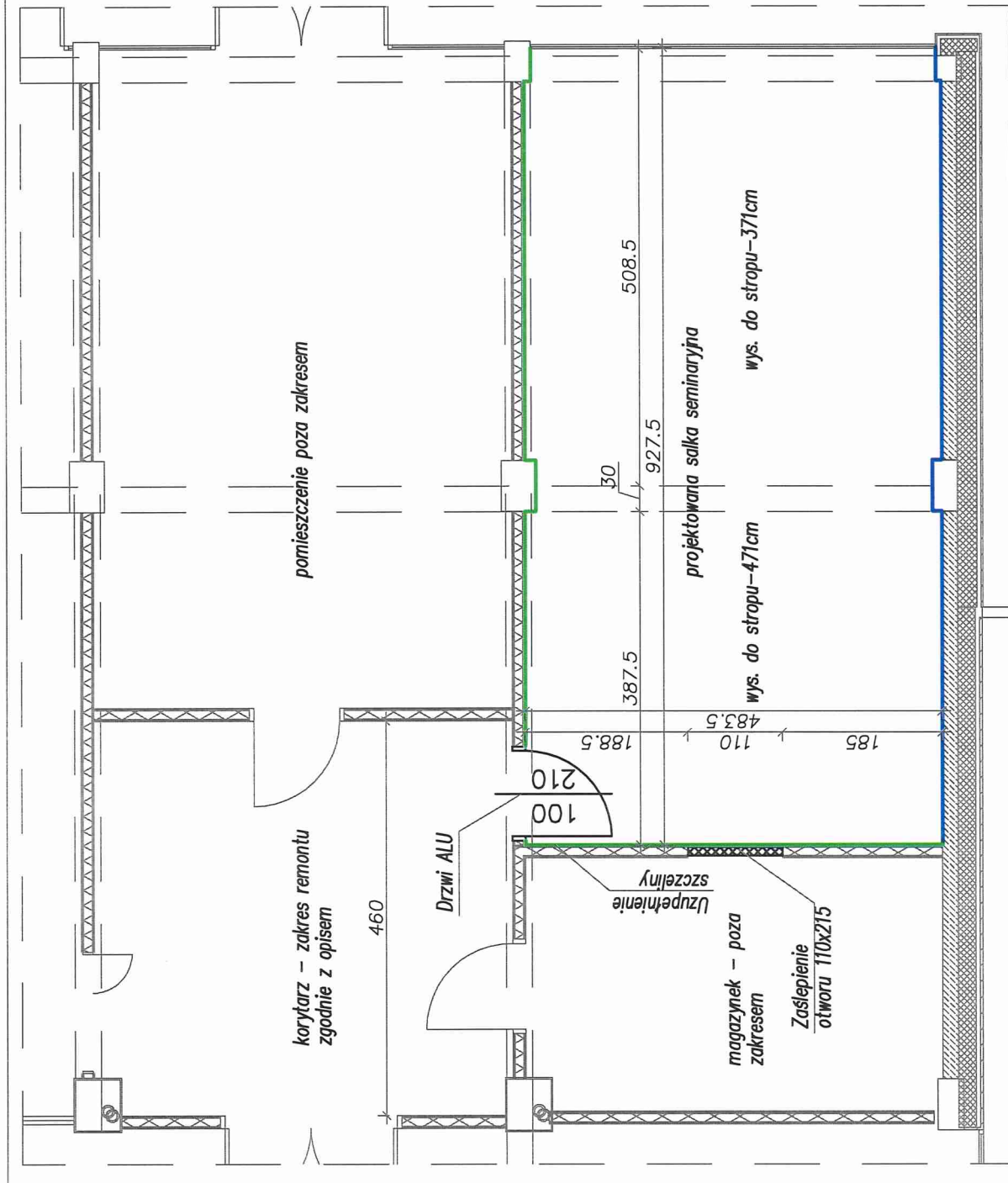
Fot. 2. Stan istniejący pomieszczenia



Fot. 3. Wzorcowe drzwi



Fot. 4. Wzorcowa tabliczka informacyjna

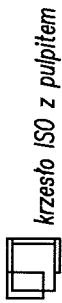
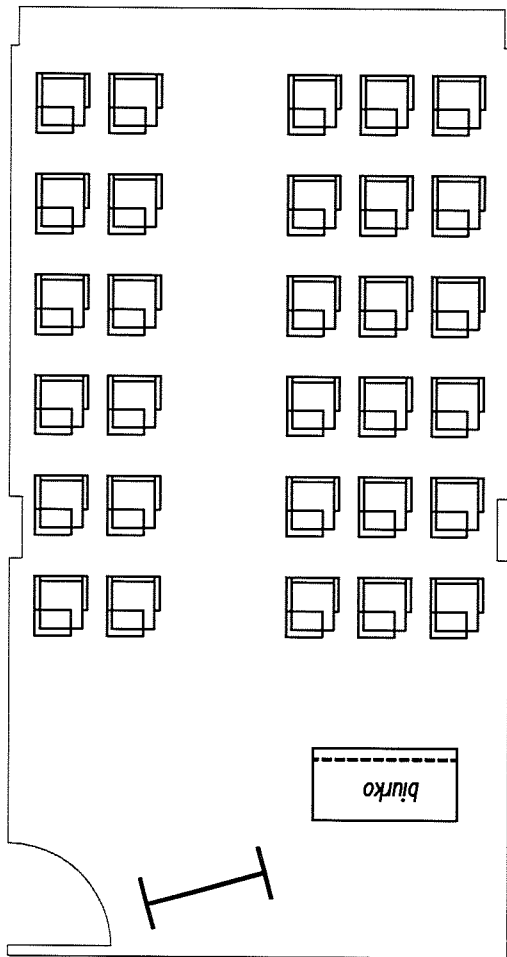


UNIWERSYTET MEDYCZNY  
IM. KAROLA MARCINKOWSKIEGO W POZNANIU  
DZIAŁ INWESTYCYJNO-TECHNICZNY

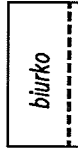
Projekt:	Adaptacja pomieszczenia na salkę seminarijną	
Rysunek:	1:50	1
Oprac.:	Bogusław Bednarek	03.2019

— ściana do jednokrotnego szpachlowania do wys. projektowanego sufitu  
— ściana do dwukrotnego szpachlowania do wys. projektowanego sufitu

## Wyposażenie



krzesło ISO z pulpitem

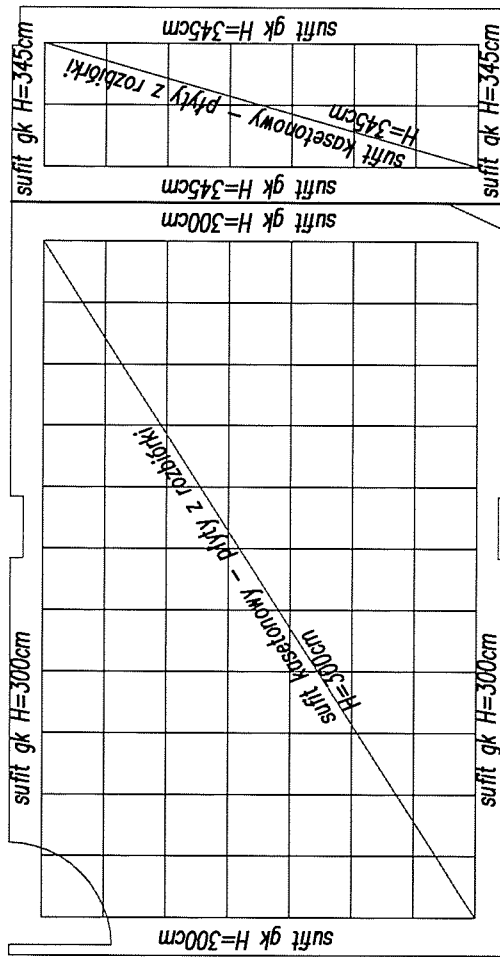


biurko



tablica

## Rzut sufitów



Wykonać uskok  
z płyty gk na  
profilach stalowych



UNIWERSYTET MEDYCZNY  
IM. KAROLA MARCINKOWSKIEGO W POZNANIU  
DZIAŁ INWESTYCYJNO-TECHNICZNY

Projekt: Adaptacja pomieszczenia na salę seminaryjną

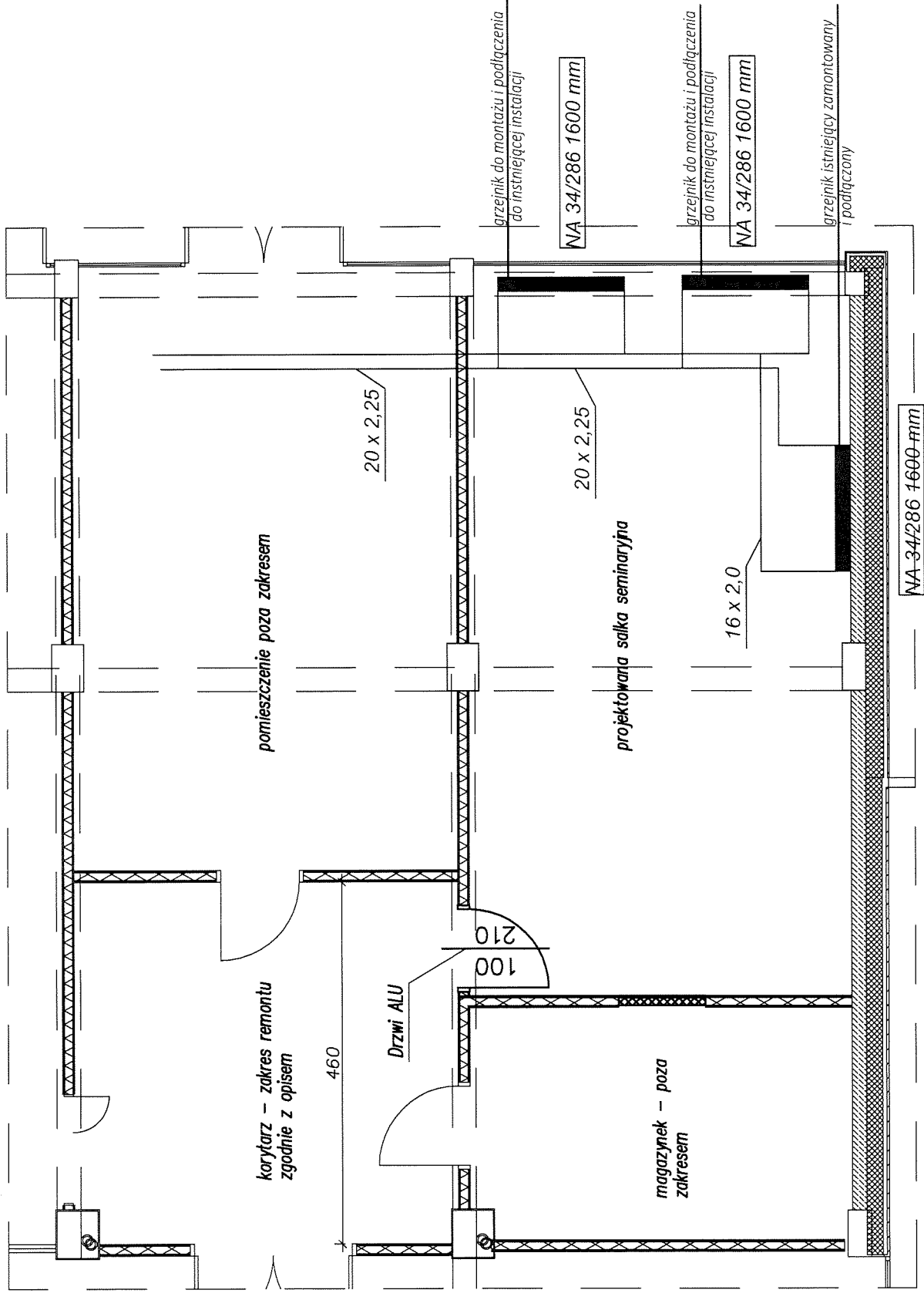
Rysunek: Sufit i wyposażenie

1:50

Oprac.: Bogusław Bednarek

2

03.2019



*pomieszczenie poza zakresem*

*korytarz - zakres remontu zgodnie z opisem*

*projektowana salka seminarijna*

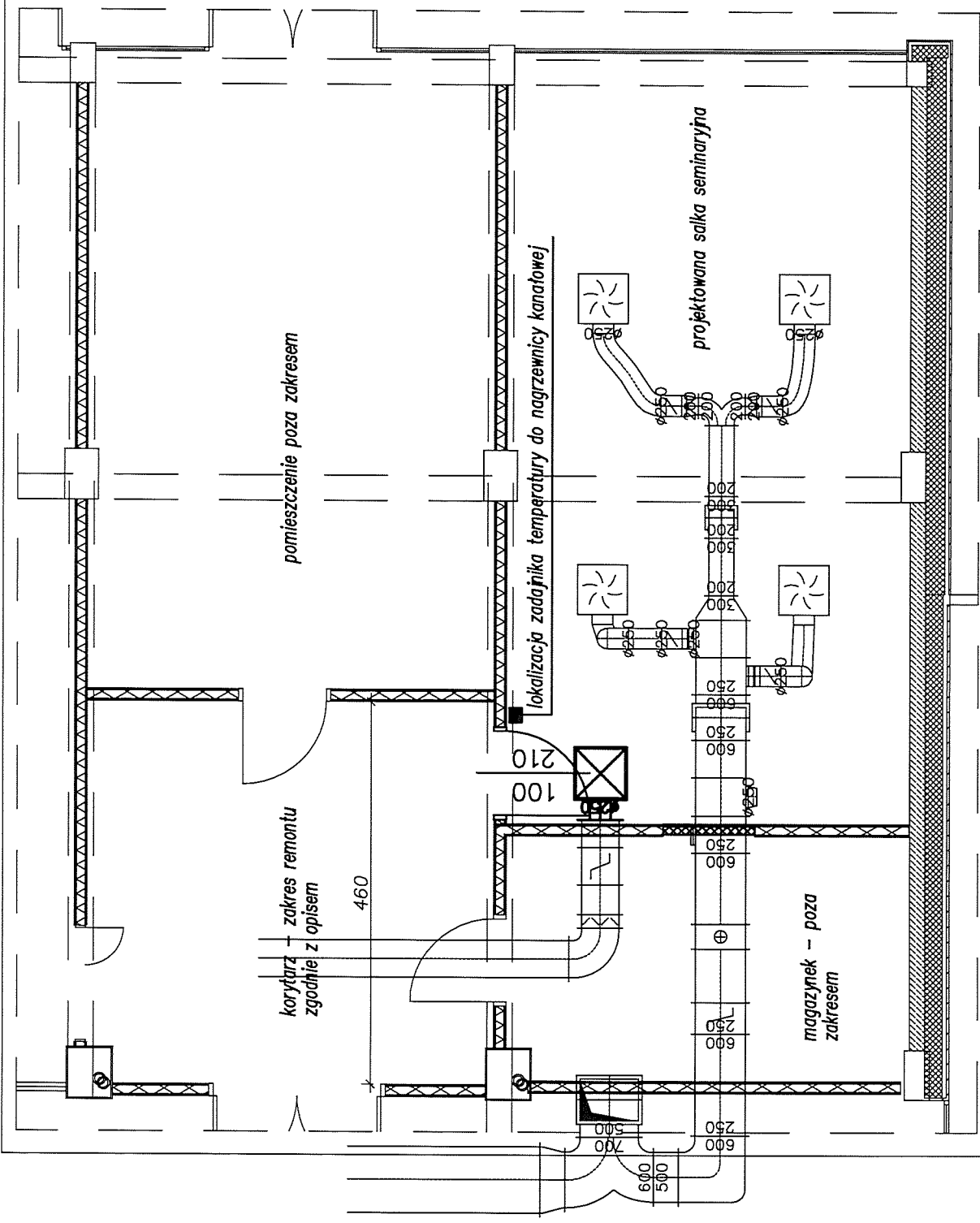
*magazynek - poza zakresem*



UNIWERSYTET MEDYCZNY  
IM. KAROLA MARCINKOWSKIEGO W POZNANIU  
DZIAŁ INWESTYCYJNO-TECHNICZNY

Projekt:	Adaptacja pomieszczenia na salkę seminarijną	
Rysunek:	Instalacja C.O.	1:50
Oprac.:	Bartłomiej Ślaski	03.2019





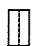
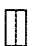

korytarz - zakres remontu zgodnie z opisem

pomieszczenie poza zakresem

lokalizacja zadajnika temperatury do nagrzewnicy kanatowej

projektowana salka seminarcyjna

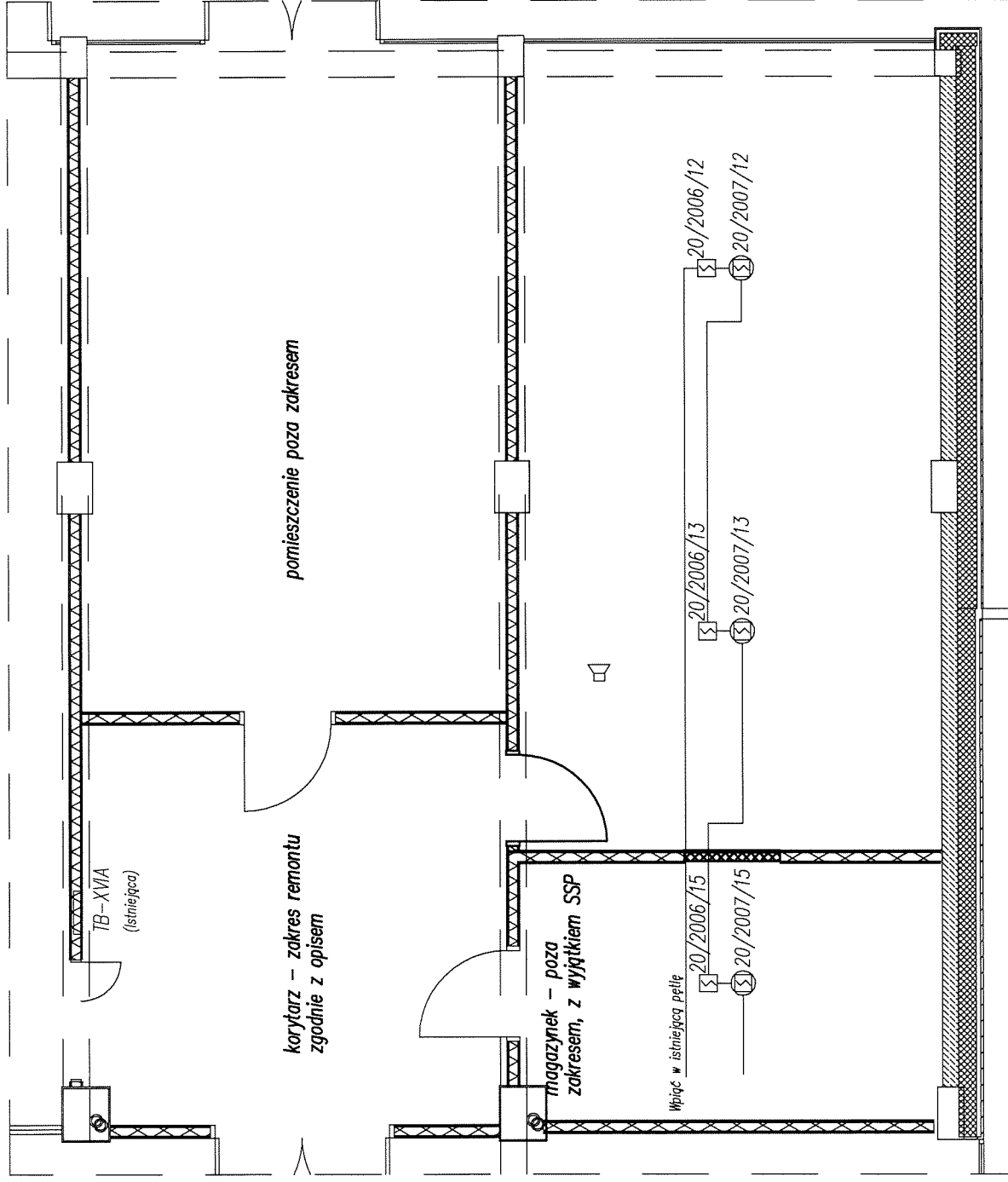
magazynek - poza zakresem

-  instalacja istniejąca
-  instalacja nowawna do wykonania
-  instalacja wywiewna do wykonania



UNIWERSYTET MEDYCZNY  
IM. KAROLA MARCINKOWSKIEGO W POZNANIU  
DZIAŁ INWESTYCYJNO-TECHNICZNY

Projekt:	Adaptacja pomieszczenia na salkę seminarijną	
Rysunek:	Instalacja wentylacji	1:50
Oprac.:	Bartłomiej Ślaski	03.2019
		4

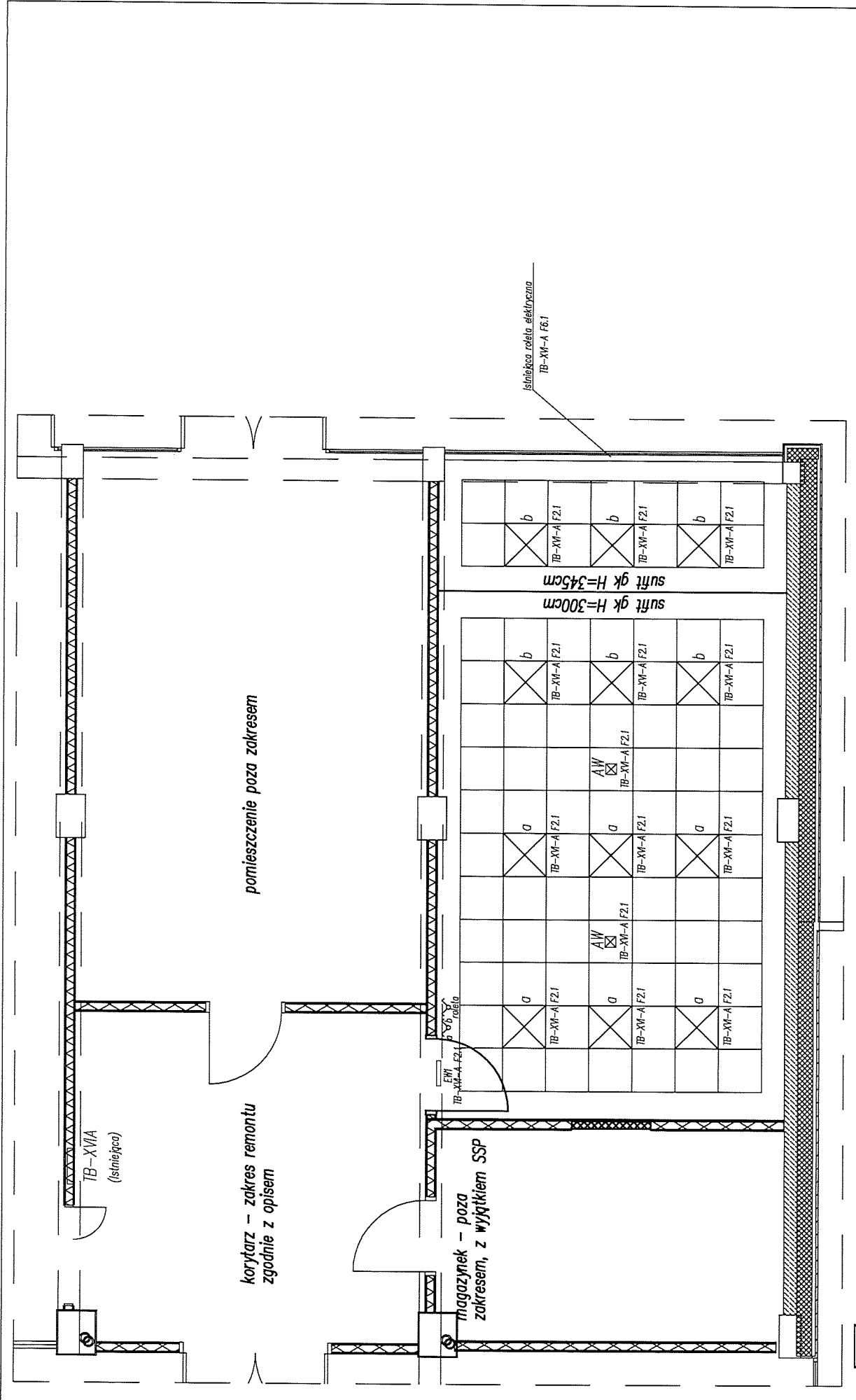


- ☒ 20/2006/15 Czujka nastropowa ( z odzysku )
- ☒ 20/2007/15 Czujka sufitowa i sygnalizator optyczny czujki nastropowej ( z odzysku )
- ☐ Sygnalizator optyczno akustyczny



UNIWERSYTET MEDYCZNY  
IM. KAROLA MARCINKOWSKIEGO W POZNANIU  
DZIAŁ INWESTYCYJNO-TECHNICZNY

Projekt:	Adaptacja pomieszczenia na salkę seminaryjną	
Rysunek:	Instalacja SSP	1:50
Oprac.:	Remigiusz Szarzyński	03.2019



*magazynek – poza zakresem, z wyjątkiem SSP*


*korytarz – zakres remontu zgodnie z opisem*

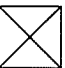
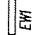
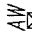
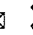
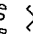
*pomieszczenie poza zakresem*

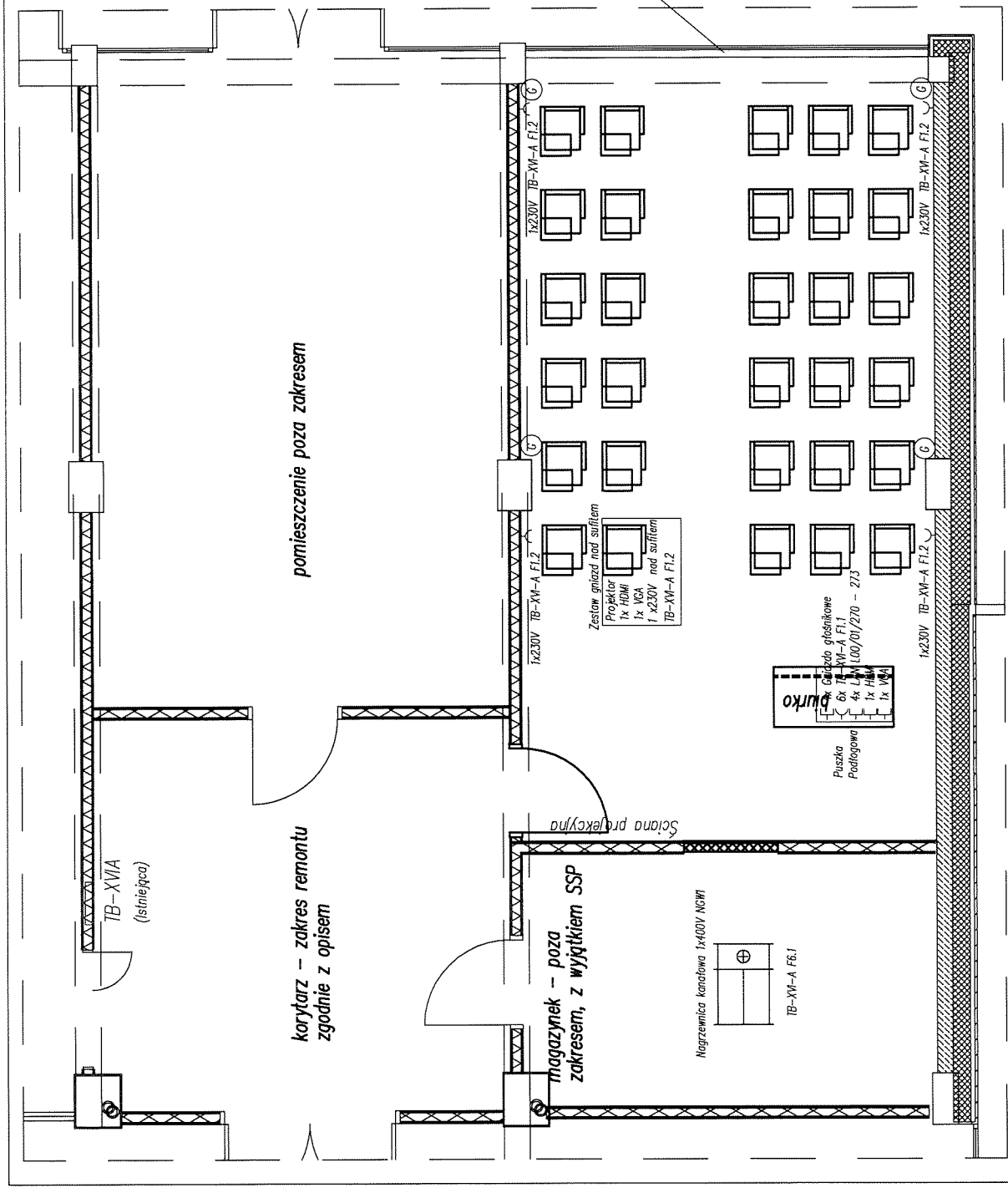
sufit gk H=300cm


sufit gk H=345cm

Istniejąca roleta elektryczna  
TB-XV-A F6.1


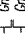
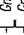


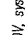
	UNIWERSYTET MEDYCZNY IM. KAROLA MARCINKOWSKIEGO W POZNANIU DZIAŁ INWESTYCYJNO-TECHNICZNY	
	Projekt: Adaptacja pomieszczenia na salkę seminaryjną	Rysunek: Instalacja oświetlenia
Oprac.: Remigusz Szarzyński	03.2019	6

-  Oprawa oświetleniowa LED 40W 4000K 60x60
-  EWH Oprawa oświetlenia ewakuacyjnego 1xLED 5W z piktoogramem 1h, AT
-  AW Oprawa oświetlenia awaryjnego 1xLED 3W 1h, AT
-  o'66 Łącznik świecznikowy
-  roleta Przycisk sterowania rolet



	UNIWERSYTET MEDYCZNY IM. KAROLA MARCINKOWSKIEGO W POZNANIU DZIAŁ INWESTYCYJNO-TECHNICZNY	
	Projekt: Adaptacja pomieszczenia na salkę seminaryjną	Rysunek: Instalacja siły, LAN, AV
		1:50
		03.2019
		7

- Uwagi:
1. Okablowanie siły i oświetlenie częściowo istniejące
  2. Okablowanie strukturalne kat. 6A, uložone od otworu na puszkę podłogową do przestrzeni międzysufitowej (zapas do GPD B)
  3. Okablowanie HDMI i VCA należy wykonywać istniejąco.
  4. Okablowanie głośnikowe istniejąco.
  5. Projektor i uchwyty w dostawie zamawiającego, w zakresie montaż i uruchamianie.

- Legenda
-  Gniazdo 230V, system ramkowy, kolor biały
  -  Gniazdo LAN RJ45 kat. 6A
  -  Gniazdo HDMI
  -  Gniazdo VCA
  -  Gniazdo głośnikowe
  -  Głośnik ścienny, wysokość montażu 2,5-3m



UNIWERSYTET MEDYCZNY IM. KAROLA MARCINKOWSKIEGO W POZNANIU

DZIAŁ INWESTYCYJNO-TECHNICZNY

ul. Rokietnicka 7  
60-806 Poznań

tel.: 61 845-26-50  
email: ditum@ump.edu.pl

---

Załącznik do SIWZ  
Załącznik nr 1 do umowy

3-2

## **Remont kominów na dachu budynku Collegium Anatomicum**

### **SZCZEGÓŁOWY OPIS PRZEDMIOTU ZAMÓWIENIA**

Opracował:  
Dział Inwestycyjno-Techniczny UMP

Poznań, lipiec 2019 r.

## **1. Informacje ogólne**

- Zamawiający przeznacza na wykonanie robót budowlano-instalacyjnych okres 30 dni kalendarzowych od dnia podpisania umowy,
- Lokalizacja robót w obiekcie: dwa kominy znajdujące się na dachu głównego korpusu budynku Collegium Anatomicum przy ul. Święcickiego 6 w Poznaniu,,
- Wszelkie roboty ulegające zakryciu muszą być z wyprzedzeniem zgłoszone i odebrane przez Inspektora nadzoru właściwej branży przed zakryciem. Niezachowanie powyższego może skutkować nakazem dokonania odkrycia zakrytych robót lub instalacji na koszt Wykonawcy,
- Warunkiem ostatecznego odbioru robót jest wykonanie przez Wykonawcę dokumentacji powykonawczej,
- Wzór i ilość dokumentacji powykonawczej należy dostarczyć zgodnie z załącznikiem do SIWZ i umowy.
- Przekazanie pomieszczeń do remontu oraz odbiór nastąpią protokolarnie, w obecności przedstawiciela Wykonawcy, inspektora nadzoru oraz przedstawiciela Użytkownika,
- Wykonawca zobowiązany jest zgłosić inspektorowi nadzoru i użytkownikowi zauważone podczas przekazania pomieszczeń usterki i uszkodzenia i żądać wpisania ich do protokołu,
- Wszelkie zauważone podczas prac remontowych i po ich zakończeniu usterki i uszkodzenia, co do których będzie zachodziło podejrzenie powstania w wyniku działalności Wykonawcy, a nie wpisane wcześniej do protokołu przekazania pomieszczeń, Wykonawca będzie zobowiązany naprawić na swój koszt,
- Pracownicy Wykonawcy zobowiązani są do przebywania jedynie w pomieszczeniach, których wcześniej nastąpiło protokolarne przekazanie, dostęp do pozostałych pomieszczeń tylko za zgodą Użytkownika na podstawie osobnych uzgodnień,
- Z uwagi na charakter robót stwarzający szczególnie wysokie ryzyko powstania zagrożenia bezpieczeństwa i zdrowia ludzi, kierownik budowy zobowiązany jest przed przystąpieniem do robót budowlanych sporządzić plan BIOZ, który powinien znajdować się w budynku Collegium Anatomicum, udostępniony dla pracowników; Plan BIOZ należy wykonać zgodnie z Rozporządzeniem Ministra Infrastruktury z dnia 23.06.2003r. w sprawie informacji dotyczącej bezpieczeństwa i ochrony zdrowia oraz planu bezpieczeństwa i ochrony zdrowia.
- Wykonawca zobowiązany jest przekazać przed przystąpieniem do robót budowlanych kopię planu BIOZ z podpisami wszystkich pracowników Wykonawcy uczestniczących w zadaniu,
- Ze względu na prace prowadzone w czynnym obiekcie administracji publicznej, należy bezwzględnie przestrzegać wszelkich przepisów sanitarnych i BHP, a wszelkie nieczystości powstałe poza remontowanymi pomieszczeniami muszą być natychmiast usuwane,
- Wykonawca zobowiązany jest do transportu materiałów budowlanych oraz materiałów pochodzących z demontażu jedynie poprzez wskazaną przez Zamawiającego klatkę schodową, zakazane jest korzystanie z dźwigu osobowego,
- Należy ściśle przestrzegać trasy transportu materiałów budowlanych oraz śmieci i gruzu, wyznaczonej przez Zamawiającego, UWAGA: wyjście na poddasze części centralnej budynku za pomocą otworu stropowego, z którego Wykonawca zobowiązany jest tymczasowo zdemontować wyłaz ze schodnią; wyjście na dach części wschodniej za pomocą wyłazu dachowego o przekroju 57x57cm,
- Wykonawca zobowiązany jest stosować materiały, do których producent posiada odpowiednie dokumenty wymagane na podstawie Rozporządzenia Parlamentu Europejskiego i Rady UE nr 305/2011 z dnia 9 marca 2011r. ustanawiającego zharmonizowane warunki wprowadzania do obrotu wyrobów budowlanych i uchylającego dy-

rektywę Rady 89/106/EWG oraz Rozporządzenia Ministra Infrastruktury i Budownictwa z dnia 17 listopada 2016r. w sprawie sposobu deklarowania właściwości użytkowych wyrobów budowlanych oraz sposobu znakowania ich znakiem budowlanym,

## **2. Spis rysunków:**

- A-01.3. Rzut – Dach. Rysunek autorstwa Seeberger sp. z o.o., 10.2015 ze wskazaną lokalizacją kominów do remontu,
- A-02.2. Przekrój B-B. Rysunek autorstwa Seeberger sp. z o.o., 10.2015,

## **3. Zakres robót budowlanych:**

Przewiduje roboty remontowe fragmentów dwóch kominów (odcinki wystające ponad dach). Wymiary kominów ponad połacią dachową:

- komin wysoki „zachodni”: wys. 200cm, szer. 42cm, dł. 150cm,
- komin niski „wschodni”: wys. 110cm, szer. 42cm, dł. 104cm,

Wykonawca w ramach zadania zobowiązany jest do następujących czynności:

- rozbiórka pięciu górnych warstw cegieł (komin wysoki „zachodni”) i wszystkich warstw do styku z połacią dachową (komin niski „wschodni”),
- skucie luźnych „głuchych” fragmentów tynku na ścianach komina powyżej połaci dachowej; Wykonawca do wyceny zobowiązany jest założyć konieczność skucia tynku na całej powierzchni powyżej połaci dachowej,
- demontaż obróbek blacharskich na styku z połacią dachową,
- wyniesienie, wywóz i utylizacja materiału rozbiórkowego – wyniesienie gruzu należy dokonywać poprzez transport ręczny wiadrami wewnątrz budynku, wskazaną przez Zamawiającego trasą, Zamawiający nie dopuszcza transportu pionowego gruzu na zewnątrz budynku, np. poprzez zastosowanie leja,

- odtworzenie górnej części kominów poprzez:

- odtworzenie rozebranych warstw z cegły ceramicznej pełnej kl. min. 15MPa,
- wykonanie nowego tynku cementowo-wapiennego na powierzchni powyżej połaci dachowej i malowanie farbą silikatową w kolorze odpowiadającym kolorowi pierwotnemu,
- w przypadku dobrego stanu części tynku, dopuszcza się jego częściowe pozostawienie i uzupełnienie tylko tam, gdzie jest to niezbędne oraz scalenie całej powierzchni tynku poprzez zastosowanie mineralnej masy szpachlowej do stosowania na elewacje z wklejeniem siatki z włókna szklanego (dot. tylko komina wysokiego „zachodniego” – komin niski „wschodni” należy rozebrać i odtworzyć całkowicie),
- wykonanie na kominach czapek betonowych zbrojonych siatkami ze stali zgrzewanej o oczkach max. 10cm; wzdłuż okapów czapek należy sformować kapinos; czapki należy zahydrofobizować,
- obróbki komina obwodowo z blachy tytan cynk, w przypadku komina „niskiego” obróbkę pokryć na połaci dachowej paskiem papy,
- na kominach należy odtworzyć istniejącą instalację odgromową z zastosowaniem nowych materiałów na odcinku 1,0m poza kominem i połączeniem z instalacją istniejącą.

Przy realizacji zadania wykonawca zobowiązany jest stworzyć dostęp do kominów na czas prowadzenia robót, co rozumie się poprzez:

- zabezpieczenie posadzki na korytarzu czwartego piętra za pomocą tektury fałistej oraz folii budowlanej (dwuwarstwowo),
- wykonanie zabezpieczeń na dachu zapobiegających upadkowi z wysokości,
- montaż rusztowania wraz z zakotwieniem,
- demontaż czasowy wyłazu na poddasze wraz z zintegrowaną schodnią,

- demontaż czasowy fragmentu pionowej ściany zewnętrznej, składającej się z blachy na rąbek i bloczków betonowych w celu przełożenia rusztowania,,
- demontaż czasowy odcinków instalacji wentylacji mechanicznej wraz z wyłączeniem wentylatorów,
- demontaż czasowy fragmentu połączenia dachowej z dachówki wraz z wszystkimi warstwami i obróbkami,
- odtworzenie, po zakończeniu robót, wszystkich zdemontowanych i opisanych powyżej elementów,
- obróbka szpachlarsko-malarska wokół wylazu na poddasze, kolorystyka jak istniejąca (kolor czarny).



Fot. 1. Komin niski „wschodni”



Fot. 2. Komin niski „wschodni”

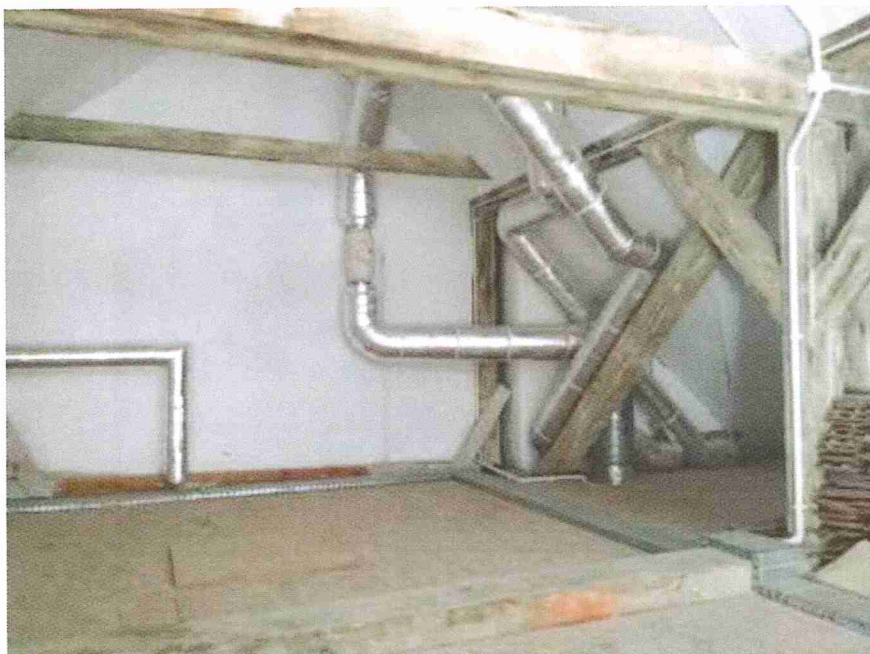




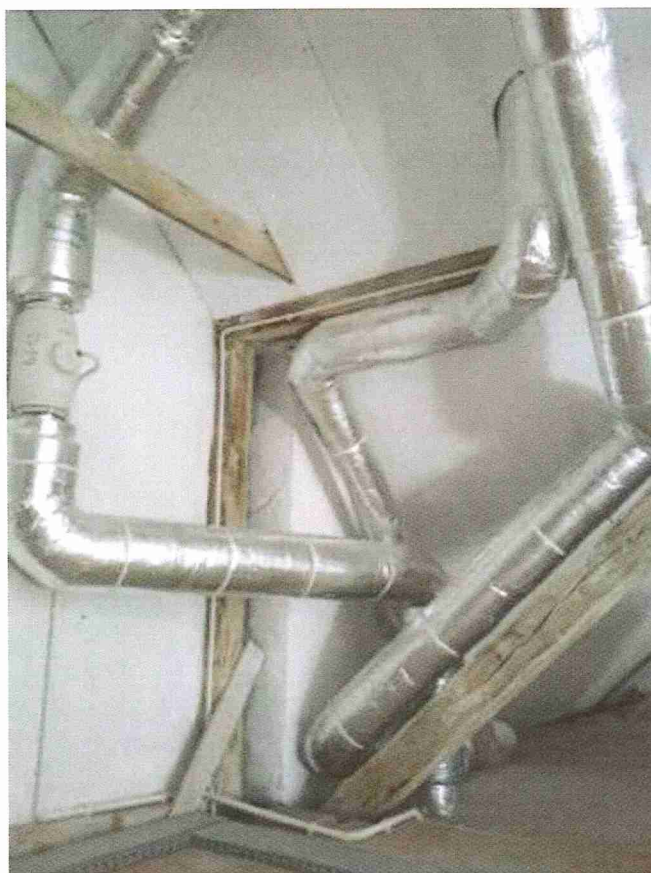
Fot. 3. Komin wysoki „zachodni”



Fot. 4. Komin wysoki „zachodni”



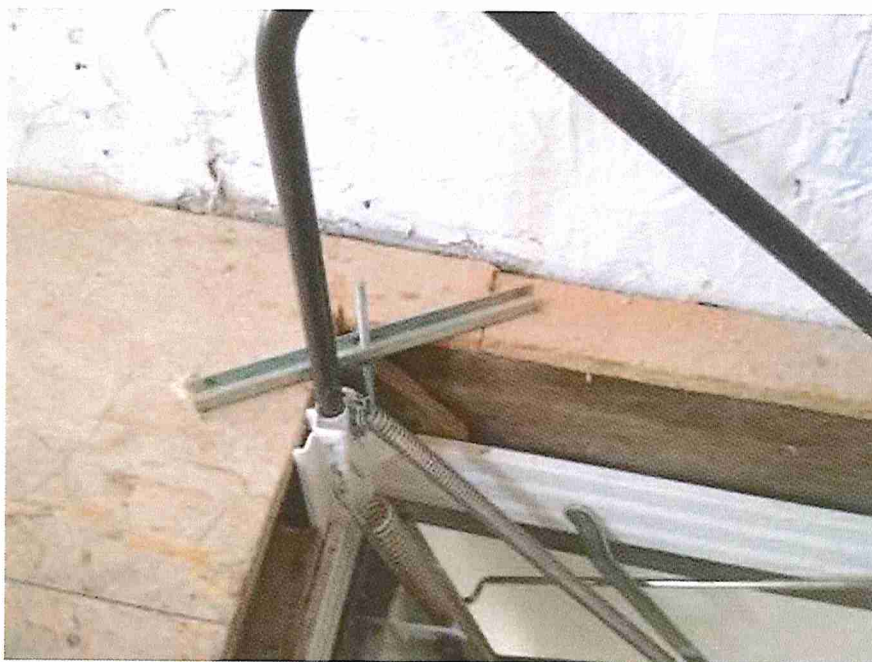
Fot. 5. Komin wysoki „zachodni” od strony poddasza – widoczne kanały wentylacji mechanicznej do czasowego demontażu



Fot. 6. Komin wysoki „zachodni” od strony poddasza – widoczne kanały wentylacji mechanicznej do czasowego demontażu



Fot. 7. Wyłaz na poddasze do czasowego demontażu



Fot. 8. Detal osadzenia wyłazu



Fot. 9. Wyłaz na poddasze do czasowego demontażu



Fot. 10. Korytarz na 4. piętrze

**Wykaz osób skierowanych przez Wykonawcę do realizacji zamówienia publicznego**

(wg § 2 ust.4 p.10 Rozp. Ministra Rozwoju z dn. 27.07.2016 w sprawie rodzajów dokumentów, jakich może żądać zamawiający od wykonawcy w postępowaniu o udzielenie zamówienia – Dz.U. z 2016 r. poz. 1126) **którymi dysponuje lub będzie dysponował Wykonawca i które będą uczestniczyć w wykonaniu zamówienia, wraz z informacjami na temat ich kwalifikacji zawodowych, doświadczenia i wykształcenia niezbędnych do wykonania zamówienia, a także zakresu wykonywanych przez nich czynności, potwierdzający spełnienie warunku udziału w postępowaniu**

LP	Nazwisko i imię	Funkcja w realizacji zamówienia	Opis posiadanych kwalifikacji zawodowych i dokumentów je potwierdzających

....., dn. \_ \_ \_ \_ \_

.....

Podpis osób uprawnionych do składania oświadczeń woli w imieniu Wykonawcy  
oraz pieczętka / pieczętka

