

**OPIS TECHNICZNY DO „PROJEKTU WYPOSAŻENIA W BUDYNKU "STARA PIJALNIA" NA TERENIE
UZDROWISKA GOCZAŁKOWICE-ZDRÓJ SP.Z.O.O. W GOCZAŁKOWICACH ZDROJU”**

1. Zakres prac wykończeniowych objętych zakresem opracowania:

Projekt wyposażenia zakłada przeprowadzenie typowych prac związanych z wykończeniem wnętrz. Wszystkie rozwiązania opisane są szczegółowo w projekcie w postaci rysunków 2d oraz 3d. (patrz rysunki)

Spis rysunków wchodzących w skład projektu:

A.1. Rzut aranżacji

A.2. Widoki zabudowy umywalni

A.3. Widoki zabudowy stołu

A.4. Widoki zabudowy lady środkowej

A.5. Widoki wyposażenia

A.6. Wizualizacja

2. W zakresie stałego wyposażenia stolarskiego wykonywanego na zamówienie jest:

- rozmieszczenie elementów wykonanych na zamówienie w obiekcie zgodnie z rzutem – patrz rysunek A.1. Rzut aranżacji;

- wykonanie podkonstrukcji drewnianej pod blaty i nogi z płyty kamiennej oraz ustawienie i wypoziomowanie zabudowy stołu barowego, patrz rysunek A. 3. Widok stołu barowego;

- wykonanie zabudowy umywalni na podkonstrukcji drewnianej z montażem i osadzeniem umywalki kamiennej, blatu kamiennego, maskownicy tylnej z kamienia, wypoziomowanie, połączenie elementów blatu i szafek, przygotowanie otworów montażowych w umywalni pod krany i odpływy, montaż kranów, wężyków i odpływów, montaż półek wewnętrznych, zawiasów oraz uchwytów, szczegółowy rysunek mebla patrz rysunek A. 2. Widok zabudowy umywalni.

Dodatkowo umywalkę kamienną jej rodzaj, kolor, formę oraz rozmiar należy przedstawić do akceptacji Śląskiemu Wojewódzkiemu Konserwatorowi Zabytków.

- wykonanie lady środkowej z nadstawką, montaż szafek wraz z blatem kamiennym, obudowy kamienne po bokach zabudowy, fronty lakierowane ze sklejki od frontu zabudowy, osadzenie i podłączenie nadstawki z kamienia na podkonstrukcji drewnianej, przygotowanie otworów pod gniazdka elektryczne, montaż gniazdek elektrycznych, montaż półek wewnętrznych, zawiasów i uchwytów, szczegółowy rysunek mebla patrz A.4. - Widok lady środkowej;

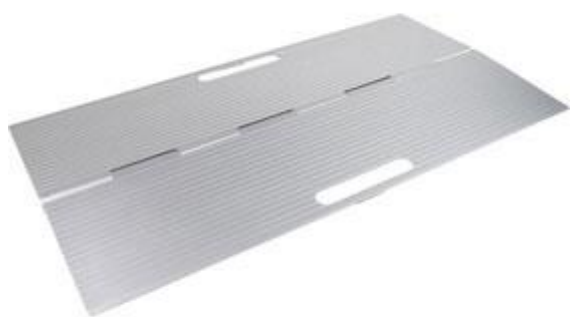
- wykonanie i montaż szafy pracowniczej (patrz rysunek A.5. - widoki wyposażenia) wraz z zamocowaniem haczyków na ubrania, i półek wewnętrznych, montaż uchwytów oraz zamków i zawiasów.

Elementy stolarskie wykonywane na zamówienie wykonać zgodnie ze sztuką i wiedzą stolarską. Uzgodnić elementy instalacyjne (w-k oraz elektryczne) z wykonawcami poszczególnych branż. Elementy niewidoczne (podkonstrukcja) z płyty meblowej lub litego drewna, natomiast fronty, maskownice, blenty z sklejki meblowej lakierowanej na kolor RAL 7033 w macie, a blaty, umywalka, maskownice boczne z płyty kamiennej, marmurowej w kolorze beżowym z widocznym użyciem. (szczegóły patrz wizualizacje i rysunki poszczególnych elementów).

3. W zakres wyposażenia ruchomego:

- ustawienie i wypoziomowanie gablot ekspozycyjnych (patrz rysunek A.5. - widoki wyposażenia) wykonanych ze szkła;
- ustawienie i podłączenie umywalki wolnostojącej z imitacji kamienia (widok umywalki patrz rysunek A.5. Widoki wyposażenia)
- ustawienie hokerów z drewna litego lakierowanych na kolor RAL 7033 (widok na rysunki A.5. Widoki wyposażenia).

4. W zakres zamówienia wchodzi również dostawa i montaż dwóch ramp aluminiowych składanych dla niepełnosprawnych służących do pokonania progu w pijalni (rampa od zewnątrz i rampa od wewnątrz). Przykładowe rampa poniżej:



Drukuj stronę katalogową

KUP ONLINE



Rampy progowe wykonane z aluminium typu DOORSTEP, **model: DS4076**

Rampy progowe aluminiowe likwidują nam progi w mieszkaniach, domach, biurach do 7 cm. Wystarczy je położyć na próg, przykrywając go, co spowoduje łatwy przejazd przez niego wózkiem inwalidzkim czy podpórką inwalidzką. Warto zwrócić uwagę na ich wysokie możliwe obciążenie do 350 kg.

wymiary	40 x 76 cm
waga produktu	3,3 kg
maksymalne dopuszczalne obciążenie	350 kg
regulacje poziomów	3-7 cm

PPARAMETRY TECHNICZNE



•

DS4076

model

Produkt jest wyrobem medycznym. Producentem ramp jest firma Mobilex A/S., której wyłącznym dystrybutorem w Polsce jest Firma Mobilex Sp. z o.o.

ZASTOSOWANIE

Rampy służą do pomocy pacjentom na wózkach inwalidzkich lub skuterach w przemieszczaniu się przez przeszkody (np. schody, progi, krawężniki).

PRZECIWWSKAZANIA

Używanie rampy do celów innych niż wskazane w instrukcji jest zabronione. Przeciwwskazania nie mogą być powiązane z konkretnym obrazem klinicznym. Wybór odpowiedniego typu i długości rampy musi być zawsze dokonany z pomocą lekarza specjalisty lub fizjoterapeuty.

INFORMACJE O PRAWDOPODOBNYM RYZYKU ZWIĄZANYM Z UŻYWANIEM WYROBU

Istnieje ryzyko urazu wynikającego z upadku z rampy, ryzyko przycięcia części ciała w czasie montażu lub korzystania z produktu oraz ryzyko kolizji (np. ze ścianą), związanej z przemieszczaniem się.