

Obiekt

KAPIELISKO MIEJSKIE

2. Czas powstania
1927 r.

3. Miejscowość
B A R L I N E K

4. Adres
Barlinek
p-ta 72-340
ul. Sportowa 2
nr hipoteczny

5. Przynależność administracyjna
województwo **gorzowskie**
gmina **m. Barlinek**

6. Poprzednie nazwy miejscowości
Berlinchen
/Mückenburg-str/

7. Przynależność administracyjna
przed 1 VI 1975
województwo **szczęcińskie**
powiat **Myślibórz**

8. Właściciel i jego adres
UMiG w Barlinku
p-ta 72-340
ul. Niepodległości

9. Użytkownik i jego adres
MKS "Pogoń"
72-340 Barlinek
ul. Sportowa 2

10. Rejestr zabytków

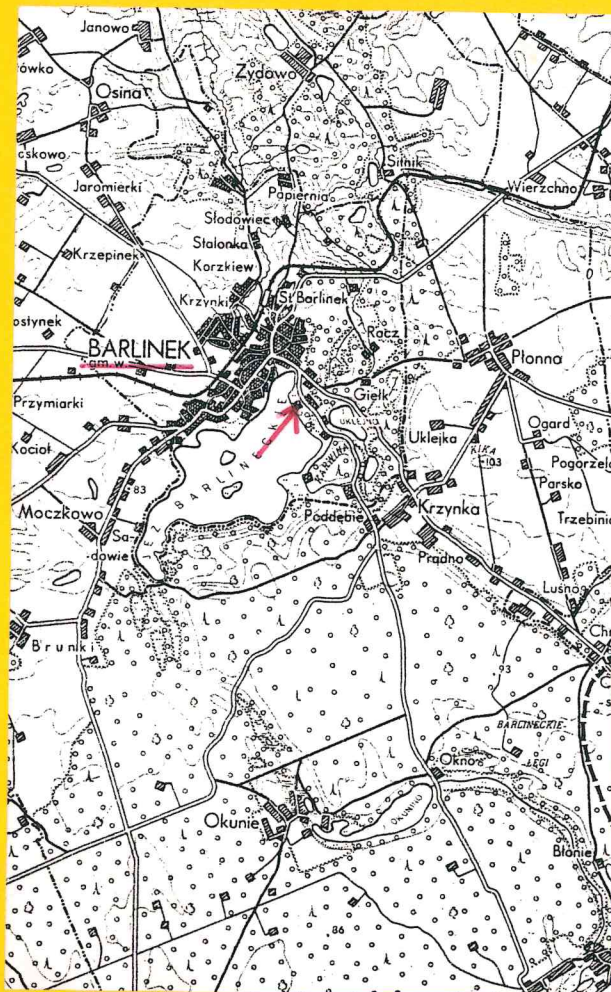
Nr data



1.



2.



21. Akta archiwalne (rodzaj akt, numer i miejsce przechowywania)

24. Uwagi różne

Karta opracowana na zlecenie MKS "Pogoń" w Barlinku

25. Opracował

tekst mgr Waldemar Witek, 06.1993 r. /BSiDK Sz-n/
Imię, nazwisko, data, podpis

plany, rysunki mgr Waldemar Witek, 05.1993 r. /BSiDK Sz-n/
Imię, nazwisko, data, podpis

zdjęcia lotogr. mgr Cezary Nowakowski, 05.1993 r. /BSiDK Sz-n/
Imię, nazwisko, data, podpis

miejsce przechowywania negatywów PSOZ w Gorzowie Wlkp.

Karta po wypełnieniu podlega ochronie na podstawie przepisów prawa autorskiego

22. Bibliografia

H. Berghaus, Landbuch der Mark Brandenburg, Bd.III,
Brandenburg 1856.

Niekammer's Landwirtschaftliche Güter-Adressbücher
Bd.VII, Provinz Brandenburg, Leipzig 1929.

Grundstücks-Lagerbuch, Berlinchen 1931 r.

26. Adnotacje o inspekcjach, informacje o zmianach (dane, imiona i nazwiska wypełniających)

23. Źródła ikonograficzne i lotografia (rodzaj, miejsce przechowywania, sygnatury)

Überschiftsplan der Stadt Berlinchen, 1931 r /ksero/

27. Załączniki

5 wkładek szczegółowych

1. Miejscowość	2. Obiekt (nazwa jak w karcie)	3. Zawartość wkładki (nazwa obiektu lub materiału uzupełniającego)
B A R L I N E K	KAPIELISKO MIEJSKIE	tekst, fotografie /ksero/, rzuty

c.d. rubr. nr 12

miasto liczyło ok. 7.600 mk.

Historia kąpieliska miejskiego i schroniska młodzieżowego w Barlinku wiąże się z działającym od 1905 r Stowarzyszeniem Gimnastyki "John", kierowanym przez Hermana Lucka. Na pocz. l. 20-tych XX w rozpoczęto budowę boiska przy ul. Mückenburg, wykorzystując do tych prac bezrobotnych. W 1927 r wybudowano kąpielisko, ze schroniskiem dla młodzieży, wykorzystując środki kasy miejskiej oraz fundację barona von. Kitzinga z Dzikowa.

Po 1945 r obiekt pełnił funkcję ośrodka wypoczynkowego z kąpieliskiem i hotelem; pierwotnie własność OSiR-u w Barlinku, od 1992 r własność UMiG, przekazana w zarząd MKS "Pogoń".

c.d. rubr. nr 13

wysokości II kondygnacji, odeskowane i oblistwione. Budynek główny opięty drewnianą galerią, wspartą na słupach. Ściany wewnętrzne murowane z cegły ceramicznej, tynkowane na gładko, malowane farbami kredowymi, o przekroju ok. 25 cm. Ściany szatni drewniane, od zewnątrz odeskowane i oblistwione.

Strop drewniany, belkowy, wyprawiony na gładko, z deskowym pułapem, podsufitką na matach trzciniowych, tynkowany i bielony. Strop nad szatnią belkowy, z deskowym pułapem.

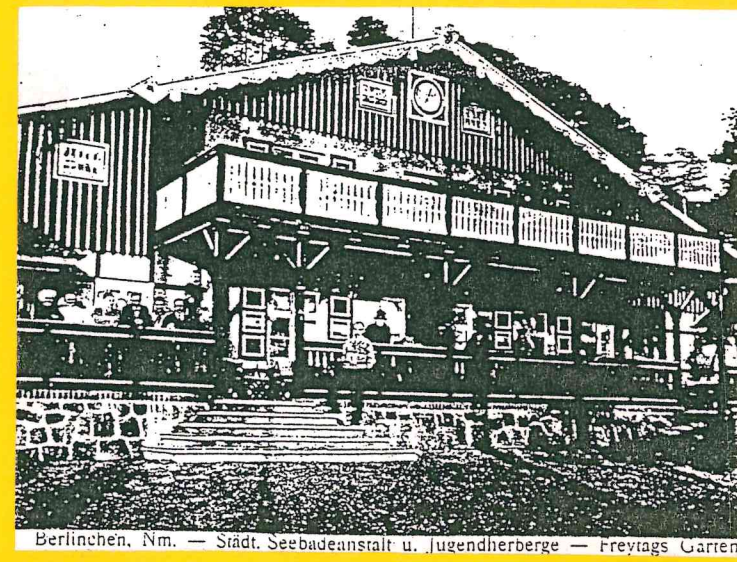
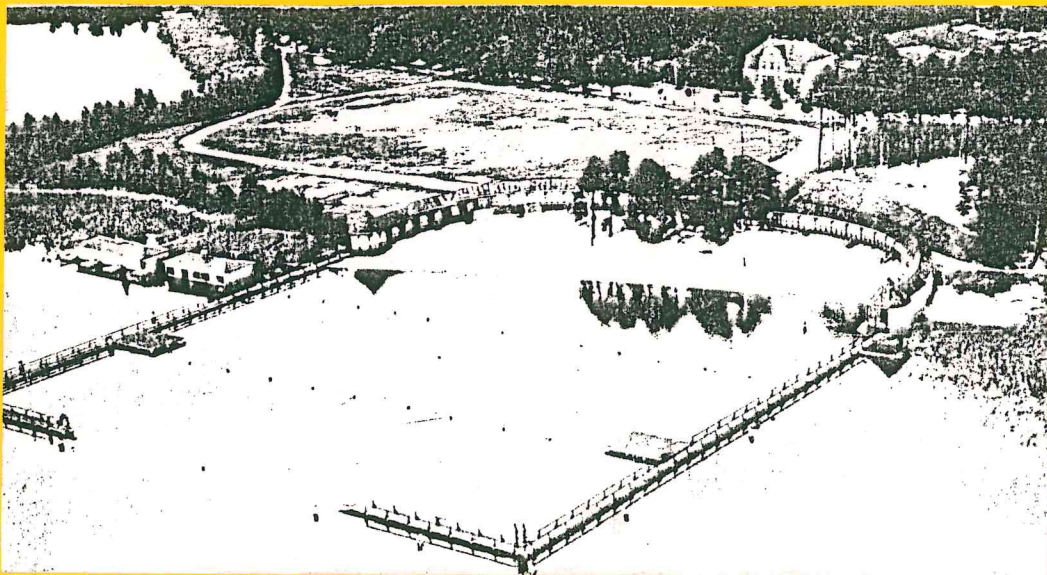
Więźba dachowa drewniana, krokwiowo-płatwiowa, z podwójną podporą stolcową, ze wzmożeniem kleszczowym /fot.12. Końce krokwi wsparte zaciosami na płatwiach stopowych, ozdobnie profilowane, wyprowadzone ok. 150 cm poza lico ścian, osadzone w oczepach wieńczących słupy galerii. Szczytowe pary krokwi zaopatrzone od zewnątrz w ozdobnie profilowane "wiatrówki". Przybudówki nakryte dachami jednospadowymi, utworzonymi przez przedłużenie połaci, a tym samym układu krokwi, które osadzone są na oczepach ścianek przybudówek. Konstrukcja dachu nad szatniami - krokwiowa.

Pokrycie wszystkich połaci dachowych stanowi papa asfaltowa, lepikowana.

Wkładkę złożył: mgr W. Witek, 06.1993 r.
(Imię, nazwisko, data)

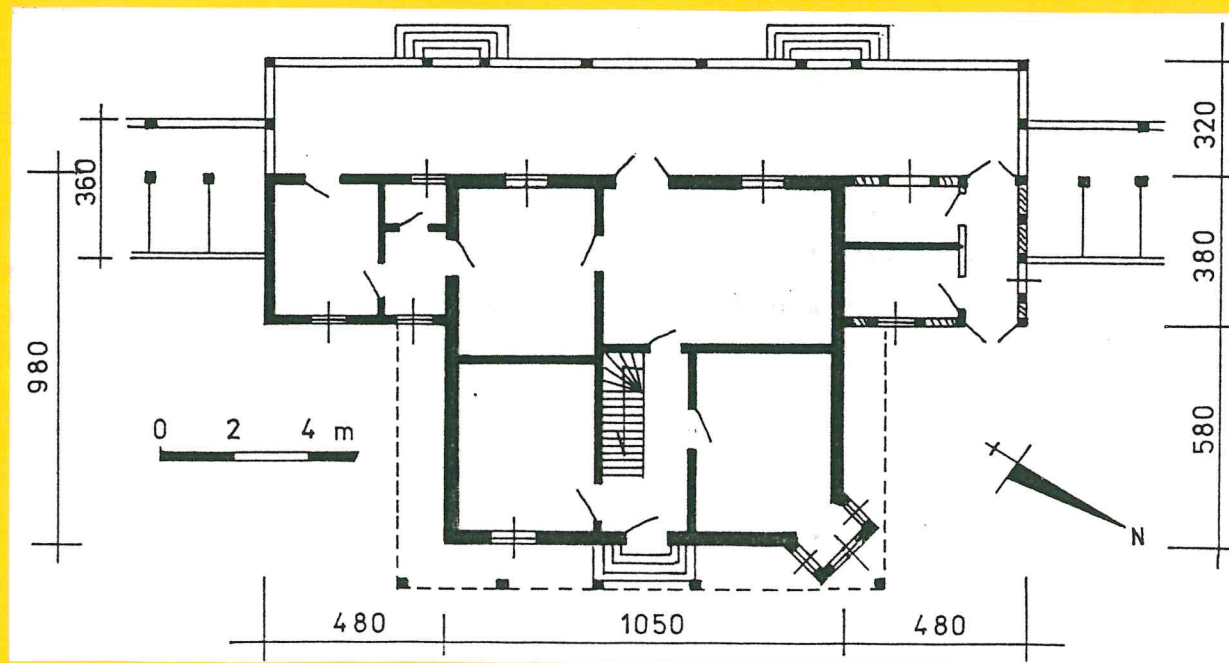
c.d. wkładka nr 2

Miejsce przechowywania negatywów: PSOZ w Gorzowie Wlkp.



Berlinchen, Nm. — Städt. Seebadeanstalt u. Jugendherberge — Freytags Garten

1931 r



1. Miejscowość B A R L I N E K .	2. Obiekt (nazwa jak w karcie) KĄPIELISKO MIEJSKIE	3. Zawartość wkładki (nazwa obiektu lub materiału uzupełniającego) tekst, fotografie
-------------------------------------	---	---

c.d. rubr. nr 13

Podłogi deskowe, wtórnie wyłożone płytą pilśniową; w korytarzu oraz w pom. sanitarnych posadzki lastrico.

Schody: zewnętrzne z ciosów kamiennych, jednobiegowe, niskie; wewnętrzne - drewniane, policzkowe, zabiegowe, zaopatrzone w balustradę z prostymi tralkami /szczeblinami/.

Okna - zróżnicowane typologicznie i chronologicznie. Dominują okna skrzynkowe /elewacja wschodnia/, 4-skrzydłowe, dzielone krzyżem okiennym; pierwotnie zaopatrzone w okiennice. W obrębie przybudówek okna krosnowe, 4-skrzydłowe, dzielone krzyżem okiennym /fot. 10/ oraz okna 1-skrzydłowe, z podziałem szczeblinowym. W elewacji zachodniej, w obrębie poddasza i w południowej przybudówce występują okna współczesne, 2-skrzydłowe, krosnowe.

Drzwi: frontowe 2-skrzydłowe, ramowo-płycinowe, zawieszane na trzpieniowych zawiasach; drzwi na taras zachodni /fot. 9/ o analogicznej konstrukcji, z naświetlem i nadświetlem; drzwi do przybudówki południowej /fot. 8/ 2-skrzydłowe, ramowo-klepkowe, zawieszane na trzpieniowych zawiasach, z profilowanymi opaskami; drzwi wewnętrzne 1-skrzydłowe płycinowe pierwotne lub wtórne; drzwi na galerię w ścianie wschodniej - w formie wysokiego okna, 2-skrzydłowe, płycinowe, z naświetlem.

Rzut

Zasadniczy korpus budynku założony został na planie prostokąta /prawie kwadrat/, o wym. 1050 x 980 cm, zorientowanego na osi NW-SE, prostopadle do linii kalenicy. Po obu bokach budynku, przy szczycie zachodnim, ulokowane są dwie, niewielkie przybudówki /pierwotnie integralnie związane z budynkiem głównym/, założone na rzucie prostokąta o wym. 480 x 380 cm. Do w/w przybudówek dostawione długie, łukowato wytyczone szatnie, o szer. 380 cm i dł. ok. 60 m, zakończone nad brzegiem jeziora wielobocznym tarasem, skomunikowane bezpośrednio z pomostem kąpielowym, o kształcie podkowy, o głębokości ok. 80 m. Po zachodniej stronie budynku głównego znajduje się taras, o głębokości ok. 320 cm, skomunikowany z pomostem szatni i dalej z pomostem kąpielowym. Główne wejście do budynku

Wkładkę założył: mgr W. Witek, 06.1993 r.
(imie, nazwisko, data)

c.d. wkładka nr 3

Miejsce przechowywania negatywów: PSOZ w Gorzowie .Wlkp..



3.



4.



5.



6.

1. Miejscowość B A R L I N E K	2. Obiekt (nazwa jak w karcie) KĄPIELISKO MIEJSKIE	3. Zawartość wkładki (nazwa obiektu lub materiału uzupełniającego) tekst, fotografie
-----------------------------------	---	---

c.d. rubr. nr 13

umieszczone pośrodku elewacji wschodniej, dodatkowe wejścia w obu przybudówkach oraz w ścianie zachodniej - wyjście na taras; w szczycie wschodnim, na 1-piętrze drzwi na galerię. Przyziemie budynku głównego w układzie 2-traktowym /trakty o jednakowej głębokości/: w części wschodniej wydzielone są trzy pomieszczenia /w tym sieni/ w części zachodniej dwa pomieszczenia. W przybudówce północnej wytyczony jest przelotowy korytarz oraz dwa, wtórnie wydzielone pomieszczenia; w przybudówce południowej wydzielone są trzy, niewielkie pomieszczenia. Wszystkie części budynku są wewnętrznie skomunikowane, za wyjątkiem przybudówki północnej, która została wtórnie przeorientowana.

Bryła

Ewidencjonowany budynek charakteryzuje się rozczłonkowaną, wieloelementową bryłą, stanowiącą architektonicznie jednorodną kompozycję. Budynek główny to obiekt 2-kondygnacyjny, podpiwniczony, nakryty dachem 2-spadowym, opierający się /na wysokości II kondygnacji/ galerią, wspartą na układzie arytmicznie rozmieszczonych słupów. Wysokość całkowita wynosi ok. 900 cm, stosunek wysokości ścian do wysokości dachu jak 3:1. Piwnica o głębokości ok. 190 cm, przesklepiona stropem odcinkowym, dostępna po jednobiegowych schodach drewnianych. Przybudówki boczne o bryle prostopadłościennej, nakryte dachem 1-spadowym /wspólna połać z dachem głównym/, o wysokości ok. 580 cm. Szatnie to obiekty o bryle prostopadłościennej, parterowe, nakryte daszkiem 2-spadowym; w obrębie tarasów nadjeziornych nakryte dachem stożkowym; wysokość całkowita wynosi ok. 650 cm

Elewacje

Elewacja frontowa 3-osiowa, dwukondygnacyjna, asymetryczna, zaakcentowana drewnianą galerią, wspartą na ozdobnie sfazowanych słupach, z ażurową /deskową/ balustradą. Elewacje ścian długich przybudówek 2-osiowe, 2-kondygnacyjne, asymetryczne. Elewacja zachodnia /tarasowa/ 3-osiowa, 2-kondygnacyjna, symetryczna.

Wkładkę założył: mgr W. Witek, 06.1993 r.
(imię, nazwisko, data)

c.d. wkładka nr 4

Miejsce przechowywania negatywów: PSOZ w Gorzowie Wlkp.



7.



8.



9.

1. Miejscowość B A R L I N E K	2. Obiekt (nazwa jak w karcie) KAPIELISKO MIEJSKIE	3. Zawartość wkładki (nazwa obiektu lub materiału uzupełniającego) tekst, fotografie
-----------------------------------	---	---

c.d. rubr. nr 13

Elewacje budynku charakteryzują się harmonijnym powiązaniem elementów konstrukcyjnych /murowane ściany pokryte gładkimi tynkami/ z drewnianymi galeriami, tarasami, zapierzeniem szczytów; kolorystyka elewacji /z dominującym odcieniem bieli i brązu/ podkreśla naturalne walory użytego budulca.

Instalacje: elektryczna, odgromowa, wod-kan., c.o. /miejscowe/; system ogniowy oparty o dwa kominy słupowe z cegły ceramicznej.

c.d. rubr. nr 20

wszystkich elementów kompozycji architektoniczno-przestrzennej /budynek mieszkalny, szatnie, pomosty/, kształtu bryły, formy dachu oraz architektonicznego ukształtowania elewacji, ze szczególnym uwzględnieniem galerii, tarasów, typu stolarki okiennej i drzwiowej.

Obiekt winien być objęty ochroną konserwatorską, z postulatem wpisu do rejestru zabytków.

Wkładkę założył: mgr W. Witek, 06.1993 r.
(imie, nazwisko, data)

Miejsce przechowywania negatywów: PSOZ w Gorzowie Wlkp.



10.



11.



12.

1. Miejscowość B A R L I N E K	2. Obiekt (nazwa jak w karcie) KAPIELISKO MIEJSKIE	3. Zawartość wkładki (nazwa obiektu lub materiału uzupełniającego) spis fotografii, orientacja, sytuacja
-----------------------------------	---	---

Spis fotografii

- | | | |
|-----|-------------------------------------|--|
| 1. | Kapielisko miejskie, ul. Sportowa 2 | - budynek główny, elewacja frontowa /wschodnia/ |
| 2. | --: | - widok ogólny od strony jeziora |
| 3. | --: | - budynek główny i szatnie, widok od północy |
| 4. | --: | - budynek główny i szatnie, widok od południa |
| 5. | --: | - budynek główny - elewacja północna |
| 6. | --: | - budynek główny - elewacja południowa |
| 7. | --: | - fragment elewacji zachodniej, z tarasem i galerią |
| 8. | --: | - 2-skrzydłowe drzwi do przybudówki północnej, z widoczną konstrukcją ryglową ścian obwodowych |
| 9. | --: | - 2-skrzydłowe drzwi płycinowe w elewacji zachodniej /na taras/ |
| 10. | --: | - 4-skrzydłowe okno krosnowe w przybudówce północnej |
| 11. | --: | - okno krosnowe na II kondygnacji przybudówki północnej |
| 12. | --: | - więźba dachowa, widok ogólny w kierunku zachodnim |
| 13. | --: | - pomost kąpielowy, widok od wschodu |



Wkładkę złożył:
(Imię, nazwisko, data)

Miejsce przechowywania negatywów:

