



Biuro Projektów i Usług AG PROJEKT Arkadiusz Guźniczak

62-700 Turek
ul. Piotra Michałowskiego 4

NIP: 668-180-94-14
REGON: 302306254

tel. 691-691-644
e-mail: arekguzniczak@wp.pl

Program funkcjonalno – użytkowy

dla inwestycji polegającej na zaprojektowaniu i wykonaniu robót budowlanych:
Remont pomieszczeń szatni personelu celem dostosowania do obowiązujących przepisów i zaleceń pokontrolnych PPIS w Koninie przy ul. Szpitalnej 45.

Klasyfikacja CPV:

CPV - 71221000-3	Usługi architektoniczne w zakresie obiektów budowlanych
CPV - 71320000-7	Usługi inżynierskie w zakresie projektowania
CPV - 45215140-0	Roboty budowlane w zakresie obiektów szpitalnych
CPV - 45262700-8	Przebudowa budynków
CPV - 45453000-7	Roboty budowlane remontowe
CPV - 45111300-1	Roboty rozbiórkowe
CPV - 45453000-7	Roboty remontowe i renowacyjne
CPV - 45400000-1	Roboty wykończeniowe w zakresie obiektów budowlanych
CPV - 45300000-0	Roboty w zakresie instalacji budowlanych
CPV - 45310000-3	Roboty w zakresie instalacji elektrycznych
CPV - 45330000-9	Hydraulika i roboty sanitarne
CPV - 45331100-7	Instalacje centralnego ogrzewania
CPV - 45331210-1	Instalowanie wentylacji i klimatyzacji

**Adres obiektu budowlanego: ul. Szpitalna 45, 62-504 Konin
Piwnica, blok D**

Nr działki: 831/1. Miasto Konin. Obręb Pawłówek

**Nazwa i adres Zamawiającego: Wojewódzki Szpital Zespolony im. dr. Romana
Ostrzyckiego w Koninie, ul. Szpitalna 45, 62-504 Konin**

Opracował: mgr inż. Arkadiusz Guźniczak

Konin, 02 lipca 2024 r.

1. CZĘŚĆ OPISOWA

1.1. Opis ogólny przedmiotu zamówienia

Przedmiotem zamówienia jest:

robota budowlana w formule „zaprojektuj i wybuduj” mająca na celu realizację inwestycji pn: Remont pomieszczeń szatni personelu celem dostosowania do obowiązujących przepisów i zaleceń pokontrolnych PPIS w Koninie przy ul. Szpitalnej 45.

1.1.1. Charakterystyczne parametry określające wielkość obiektu lub zakres robót budowlanych

Istniejące szatnie przewidziane do remontu funkcjonują w piwnicy w segmencie „D” Segment „D” stanowi część kompleksu Wojewódzkiego Szpitala Zespołowego w Koninie przy ul Szpitalnej 45 i został wybudowany na początku lat 90-tych ubiegłego wieku.

Jest to budynek wielokondygnacyjny – trzy kondygnacje nadziemne, jedna podziemna.

Pow. zabudowy: 1.918,0 m² ; Pow. użytkowa: 5.915,1 m² ; Kubatura: 23.955 m³

Parametry odporności pożarowej:

- kategoria ZL III,
- strefa pożarowa 22,

Fundamenty żelbetowe ze ścianami żelbetowymi piwnic i cegły. Ściany nadziemne wykonane z bloczków gazobetonowych i cegły. Ściany wew. – cegła dziurawka, cegła pełna, ściany usztywniające żelbetowe wylewane.

Stropy prefabrykowane żelbetowe. Stropodach wentylowany, płyty korytkowe oparte na belkach żelbetowych, dach płyty korytkowe, pokryte papą termozgrzewalną. Stolarka okienne PCV.

Celem oszacowania zakresu robót budowlanych i stanu pomieszczeń, z uwagi na charakter zadania inwestycyjnego, Zamawiający zaleca przeprowadzenie wizji lokalnej.

Terminy wizji lokalnej Wykonawca uzgadnia telefonicznie z Inwestorem.

1.1.2. Aktualne uwarunkowania wykonania przedmiotu zamówienia

Pomieszczenia przeznaczone do remontu w ramach przedmiotowego zadania mieszczą się : na piwnicy w segmencie „D” .

Wyposażenie w instalacje: c.o., wod.-kan., wentylacja, elektryczna, SSP, sieć strukturalna, gazy medyczne, hydrantowa. Pomieszczenia mieszczą się w czynnym obiekcie i są użytkowane w funkcji szatni.

1.1.3. Ogólne właściwości funkcjonalno-użytkowe

Wykonane prace budowlane mają zapewnić funkcjonowanie szatni podstawowej w zgodzie z aktualnymi wymaganiami wynikającymi z:

- ustawa z dnia 07.07.1994 r. Prawo budowlane,
- rozporządzenie Ministra Infrastruktury z dnia 12.04.2002 r. w sprawie warunków technicznych, jakim powinny odpowiadać budynki i ich usytuowanie,
- rozporządzenie Ministra Pracy i Polityki Socjalnej z dnia 26.09.1997 r. w sprawie ogólnych przepisów bezpieczeństwa i higieny pracy,
- Rozporządzenie Ministra Infrastruktury z dnia 2 września 2004 r. w sprawie szczegółowego zakresu i formy dokumentacji projektowej, specyfikacji technicznych wykonania i odbioru robót budowlanych oraz programu funkcjonalno – użytkowego,
- rozporządzenie Ministra Zdrowia z dnia 26.06.2012 r. w sprawie szczegółowych wymagań, jakim powinny odpowiadać pomieszczenia i urządzenia podmiotu wykonującego

- działalność leczniczą,
- innych przepisów i norm aktualnie obowiązujących

1.1.4. Szczegółowe właściwości funkcjonalno-użytkowe wyrażone w wskaźnikach powierzchniowo-kubaturowych.

Powierzchnia użytkowa pomieszczeń przeznaczonych do remontu (stan projektowany): 516,33 m², w tym:

- powierzchnia użytkowa szatni: 232,55 m²
- powierzchnia użytkowa pomieszczeń pomocniczych (wentylatornia, schowek): 26,18m²
- powierzchnia użytkowa umywalni 56,34m²
- powierzchnia użytkowa korytarzy: 201,26 m²

Szacunkowe wielkości pow. użytkowej pomieszczeń podano na rzucie PFU-03.

Wysokość kondygnacji netto w segmencie „D” : 2,95 m.

Układ pomieszczeń podano w załącznikach.

Uwaga:

W celu właściwego przyjęcia wskaźników powierzchniowo-kubaturowych zaleca się wykonanie inwentaryzacji budynku objętego niniejszym programem.

1.2. Opis wymagań Zamawiającego w stosunku do przedmiotu zamówienia

Ogólne wymagania dotyczące dokumentacji projektowej

Opracowanie przez Wykonawcę niezbędnej dokumentacji projektowej do wykonania robót budowlano-montażowo-instalacyjnych przebudowy części budynku poprzez:

- uzyskanie w imieniu Zamawiającego - Inwestora wymaganych przepisami prawa wszelkich niezbędnych decyzji, uzgodnień, odstępstw od obowiązujących przepisów- jeżeli wystąpi taka konieczność, opinii i pozwoleń celem uzyskania decyzji o pozwoleniu na budowę wg. ustawy Prawo Budowlane (jeśli będzie wymagane) lub zgłoszenia wykonania robót.
- opracowanie projektu budowlanego (o ile zajdzie potrzeba), projektów wykonawczych, specyfikacji technicznej wykonania i odbioru robót.

Opracowana dokumentacja projektowa powinna zawierać min:

- inwentaryzację stanu istniejącego,
- projekt koncepcyjny (opis założeń, rzuty, przekroje),
- projekt budowlany (arch-budowlany i techniczny) jeśli zajdzie konieczność wystąpienia o pozwolenie na budowę,
- ekspertyzy, odstępstwa, uzgodnienia Sanepid, Rzeczoznawca ppoż.
- projekty wykonawcze:
 - projekt architektury z wyposażeniem,
 - projekt instalacji sanitarnych,
 - projekt instalacji elektrycznych,
- specyfikacja techniczna wykonania i odbioru robót.

Projektant jest obowiązany wykonać dokumentację etapami, opracowując w kolejności:

- koncepcję rozwiązań (opis założeń),
- projekt budowlany (o ile zajdzie potrzeba),
- projekty wykonawczy i specyfikacja techniczna

Każdy z etapów opracowanej dokumentacji Projektant zobowiązany jest dostarczyć bezpośrednio do Zamawiającego (1 egz. wersja papierowa i 1 kpl wersji elektronicznej), który ją sprawdzi i wyda opinię w czasie 14 dni roboczych. W przypadku uwag Zamawiającego do przekazanej dokumentacji Projektant zobowiązany jest do jej uzupełnienia, poprawienia zgodnie z uwagami Zamawiającego. Tylko zatwierdzona pozytywnie przez Zamawiającego dokumentacja może być podstawą do wykonywania kolejnych jej etapów oraz do wykonywania robót budowlanych.

Projektant (projektanci) jest obowiązany posiadać właściwe uprawnienia budowlane i być czynnym członkiem izby inżynierów/architektów.

Projektant (projektanci) zobowiązany jest do pełnienia nieodpłatnego nadzoru autorskiego do czasu wygaśnięcia gwarancji na roboty budowlane.

Projektant koordynator podpisuje także wszystkie projekty branżowe i czuwa nad ich spójnością.

Dokumentacja projektowa:

- powinna posiadać wszystkie pozwolenia, uzgodnienia i opinie wymagane odpowiednimi przepisami,
- powinna być kompletna z punktu widzenia celu, któremu ma służyć,
- opracowana zgodnie z zasadami wiedzy technicznej, wymaganiami PFU i potrzebami sprawnego przeprowadzenia procesu inwestycyjnego,
- zawierać ma oświadczenie projektanta o kompletności i wykonaniu zgodnie z obowiązującymi przepisami prawa.

W dokumentacji projektowej należy uwzględnić postanowienia zawarte w aktualnej ekspertyzie pożarowej dla budynku. Opracowanie projektowe powinno nie powodować zmian w przyjętym schemacie ochrony ppoż istniejącego budynku (dojścia, drzwi ewakuacyjne itp.).

Wszystkie projekty zawierające urządzenia ppoż. należy dodatkowo uzgodnić z rzeczoznawcą ppoż.

W dokumentacji projektowej należy uwzględnić wymagania standardu dostępności.

Wymagania dotyczące robót budowlanych.

Ogólny zakres do realizacji robót budowlano – montażowych w oparciu o niniejszy program funkcjonalno-użytkowy oraz wykonaną i uzgodnioną z Zamawiającym dokumentację projektową przedstawia się następująco:

1. roboty rozbiórkowe,
2. roboty ogólnobudowlane,
3. roboty wykończeniowe,
4. roboty elektryczne,
5. roboty sanitarne,

Wykonane prace budowlane mają zapewnić funkcjonowanie szatni podstawowej z umywalniami w dostosowanych odpowiednio do wymagań i przepisów pomieszczeniach.

Wykonane roboty nie mogą negatywnie wpływać na funkcjonowanie dotychczasowych instalacji w budynku.

Szczegółowe wymagania dotyczące przedmiotu zamówienia – roboty budowlane.

Układ pomieszczeń i ich wzajemne powiązania zaznaczono w załączniku – rzut stan projektowany. W/w propozycje należy traktować poglądowo. Projektant, po analizie wszystkich uwarunkowań może zaproponować inny układ pod warunkiem uzyskania akceptacji Zamawiającego.

Piwnica

- roboty rozbiórkowe istniejących ścian działowych, okładzin z płytek, zabudów,
- rozebranie zabudowy kanałów c.o. – ścianek i przekrycia,
- w umywalniach rozbiórka posadzek do gruntu - wraz z podbudową,
- na komunikacji rozbiórka posadzki betonowej do warstwy izolacyjnej,
- w szatniach rozbiórka płytek PCV na posadzce,
- rozbiórka stolarki drzwiowej,
- wykonanie nowych ścian działowych murowanych z cegły po przebudowie,
- zamurowanie zbędnych otworów,
- tynki, okładziny z płytek,
- nowe posadzki,
- nowa stolarka drzwiowa,
- roboty malarskie,
- przebudowa instalacji oświetleniowej w pomieszczeniach,
- nowa instalacja wentylacji mechanicznej,
- podłączenia wod-kan, ciepło technologiczne, elektryczne do nowej centrali,
- przejścia kanałów wentylacyjnych centrali na zewnątrz (czerpnia, wyrzutnia),
- nowe podejścia wodno - kanalizacyjne w umywalniach,
- wykonanie nowej izolacji rur c.o. poziomych i obudowanie z możliwością dostępu,
- inne roboty wymienione szczegółowo w opisie dla każdego pomieszczenia.

Wymagania szczegółowe dla poszczególnych pomieszczeń:

Pomieszczenia szatni

Posadzka: nowa wykładzina PCV z cokolikiem na wylewce samopoziomującej;

Ściany: zeszkrobanie starych warstw farby, szpachlowanie, odnowienie malowania farbą zmywalną.

Sufit: zeszkrobanie starych warstw farby, szpachlowanie, odnowienie malowania farbą zmywalną

Drzwi wewnętrzne nowe, stalowe „90”. Od strony korytarzy drzwi z kontrolą dostępu.

Instalacje:

- instalacje ppoż. SSP (demontaż i ponowny montaż czujek pod i nastropowych),
- instalacja elektryczna nowa – oświetleniowa (oprawy, przewody, wyłączniki), gniazda.
- nowa instalacja wentylacji nawiewno – wywiewna zapewniająca wymianę 4 krotną,
- ewentualna zabudowa kanałów wentylacyjnych.

Umywalnie

Posadzka: skucie wszystkich warstw wraz z podbudową, nowy układ posadzki – podbeton, izolacje wodoszczelne, termiczne, posadzka betonowa, płytki gresowe na hydroizolacji.

Ściany: okładziny z płytek na hydroizolacji do wysokości 250 cm, powyżej malowanie

Sufit: zeszkrobanie starych warstw farby, szpachlowanie, odnowienie malowania farbą zmywalną

Drzwi wewnętrzne nowe, stalowe „90”.

- instalacje wod-kan (demontaż wszystkich instalacji podposadzkowych i wykonanie nowych przykanalików z PCV i PE dla wody, montaż zaworów odcinających na pionach),
- instalacja elektryczna nowa – oświetleniowa (oprawy, przewody, wyłączniki), gniazda.
- nowa instalacja wentylacji nawiewno – wywiewna (wymiana 5 krotna),
- ewentualna zabudowa kanałów wentylacyjnych.
- ścianki wydzielające natryski i WC z płyty HPL gr 12 mm. W natryskach w przedsionku wykonać ławeczkę z HPL i wieszaki na odzież.

Pomieszczenie schowek porządkowy

Posadzka: płytki gresowe na hydroizolacji.

Ściany: okładziny z płytek na hydroizolacji do wysokości 250 cm, powyżej malowanie

Sufit: zeskrabanie starych warstw farby, szpachlowanie, odnowienie malowania farbą zmywalną
Drzwi wewnętrzne nowe, stalowe „90”.

Instalacje:

- instalacje ppoż. SSP (demontaż i ponowny montaż czujek pod i nastropowych),
- instalacja elektryczna nowa – oświetleniowa (oprawy, przewody, wyłączniki), gniazda.
- nowa instalacja wentylacji nawiewno – wywiewna zapewniająca wymianę 2 krotną,
- zabudowa kanałów wentylacyjnych.
- nowy zlew gospodarczy z baterią

Pomieszczenie wentylatorni

Posadzka: płytki gresowe na hydroizolacji.

Ściany: zeskrabanie starych warstw farby, szpachlowanie, odnowienie malowania farbą zmywalną.

Sufit: zeskrabanie starych warstw farby, szpachlowanie, odnowienie malowania farbą zmywalną

Drzwi wewnętrzne nowe, stalowe „120” EI 30.

Instalacje:

- instalacje ppoż. SSP (demontaż i ponowny montaż czujek pod i nastropowych),
- instalacja elektryczna nowa – oświetleniowa (oprawy, przewody, wyłączniki), gniazda.
- nowa instalacja wentylacji nawiewno – wywiewna zapewniająca wymianę 2 krotną,

Komunikacja

Posadzka: skucie starych płytek PCV, szlichty betonowej do warstw izolacji i wykonanie nowej posadzki – styropian 2 cm, folia PE, szlichta 5 cm, wylewka samopoziomującą i nowa wykładzina PCV z cokolikiem 10 cm,

Ściany: usunięcie warstw istniejących, gładź gipsowa i malowanie ścian lamperią olejną do wysokości istniejącego sufitu

Sufit: istniejący podwieszony, kasetonowy, bez mian (w czasie prac konieczny jego demontaż i ponowny montaż), uzupełnienie brakujących kasetonów - około 20 szt.

Wymiana drzwi rewizji do pionów sanitarnych – ślusarka aluminiowa zamykana na klucz

Zabudowa z kraty stalowej z otwieraną furtką zaworu do wody w szczycie.

Instalacje:

- instalacje ppoż. SSP (demontaż i ponowny montaż czujek pod i nastropowych),
- instalacja oświetlenia (oprawy istniejące).
- wymiana wpustów podłogowych na żeliwne,

Uwagi dodatkowe:

W czasie prac adaptacyjnych należy zapewnić pozostawienie pomieszczeń - znajdujących się w bezpośrednim sąsiedztwie prowadzonych robót - w stanie niepogorszonym. Należy przewidzieć prace malarskie, posadzkowe, tynkarskie, elewacyjne, okładzinowe – przywracające właściwą estetykę uszkodzonych w czasie przebudowy fragmentów pomieszczeń (także w przypadku konieczności wykonania dodatkowych otworów technologicznych, замуrować, przebić itp.). Malowanie należy wykonać na kolor zgodny z kolorystyką istniejących ścian. Płytki ścienne lub podłogowe, wykładzina, tapety, osłony także powinny być dobrane do zgodności z istniejącymi.

1.2.1. Wymagania w zakresie przygotowania terenu budowy

Przekazanie terenu budowy Wykonawcy nastąpi na podstawie protokołu. Od tej chwili – aż do odbioru końcowego - Wykonawca będzie ponosił odpowiedzialność za wszelkie zdarzenia na terenie budowy.

Wykonawca jest zobowiązany wykonać i utrzymać na swój koszt: zabezpieczenie terenu budowy, zaplecze budowy, dostawę mediów, strzec znajdującego się tam mienia, zapewnić warunki bezpieczeństwa osób i mienia, warunki BHP, ergonomii pracy i p.poż. Ponadto Wykonawca

zobowiązuje się strzec teren budowy przed wstępem osób nieupoważnionych. Wszystkie odpady wykonawca usuwa i utylizuje na swój koszt.

W czasie robót budynek będzie czynny. Należy roboty prowadzić w sposób zapewniający bezpieczeństwo użytkowania obiektu przez pracowników (ogrodzenie, daszki ochronne, wydzielenie wewnątrz przebudowywanych pomieszczeń itp.). Należy uzgadniać z użytkownikiem pomieszczeń możliwość prowadzenia robót uciążliwych.

Roboty należy wykonać etapowo z możliwością zachowania ciągłości pracy jednego zespołu szatniowego.

1.2.2. Wymagania w zakresie architektury

Część wytycznych ujęto w pkt. 1.2.

Materiały użyte do wykończenia budowlanego pomieszczeń powinny zapewniać łatwe utrzymanie każdego pomieszczenia na wymaganym poziomie czystości i higieny. Ponadto muszą posiadać atesty ITB i PZH zezwalające na stosowanie w obiektach służby zdrowia.

- roboty rozbiórkowe istniejących ścian działowych, posadzek, instalacji
- wykonanie nowych ścian działowych po przebudowie,
- roboty wykończeniowe,

Posadzki – wykładzina PCV. Rodzaj wykładziny: PCV, w rolce, homogeniczna, grubość całkowita: 2,0 mm, klasa ścieralności: T, klasa użyteczności: 34/43, zabezpieczenie powierzchni: PUR. Klasa ogniowa - kl. Bfl-s1. Antypoślizgowość: min. R9.

Połączenie ścian z podłogami wykonać w sposób umożliwiający jego mycie i dezynfekcję - cokoły wysokości min. 10 cm, połączone bez spoinowo z posadzką, wyoblenie.

1.2.3. Wymagania w zakresie konstrukcji

Roboty budowlane należy prowadzić z zapewnieniem bezpieczeństwa konstrukcji budynku. W przypadku stwierdzenia potrzeby wzmocnienia elementów zapewniających bezpieczeństwo konstrukcji należy to wykonać po uprzednim opracowaniu właściwego projektu wykonawczego.

1.2.4. Wymagania w zakresie instalacji

Instalacje elektryczne:

Wymagane instalacje elektryczne nowe:

- instalacje zasilania podstawowego (gniazdowe, oświetleniowe),
- nowe oprawy ledowe,
- instalacje sterowania wentylacją

Stosowane oprawy winny gwarantować łatwe utrzymanie czystości.

Wymagane natężenie oświetlenia wg PN.

Wykonane roboty nie mogą negatywnie wpływać na funkcjonowanie instalacji w budynku.

Zaprojektowane i wykonane instalacje powinny spełniać wymagania norm i przepisów (przejścia ogniowe, natężenia).

Wytyczne dla branży wodociągowo – kanalizacyjnej

W umywalniach wymiana całej instalacji podposadzkowej wod-kan i wykonanie nowej,

Wyposażenie sanitarne:

- umywalki wiszące, z przelewem + syfon umywalkowy chromowany + zawór spustowy chromowany zamykany na zatrask + bateria umywalkowa ścienna, jednouchwyтова, chromowana z głowicą termostatyczną,
- miski ustępowe lejowe, wiszące + deski sedesowe antybakteryjne, owalne, wolnoopadająca z tworzywa duroplast + stelaż podtynkowy z armaturą 4/2 l + przycisk spłukujący chromowany
- bateria prysznicowa ścienna z zestawem natryskowym - drążek, chromowana wyposażona w głowicę termostatyczną,
- odwodnienie liniowe prysznicowe dn 50 o szerokości min. 70 mm i długości min. 800 mm z kołnierzem poziomym i rusztem ze stali nierdzewnej, odpływ poziomy
- w komunikacji nowe kratki ściekowe żeliwne w posadzce,

Wytyczne dla instalacji centralnego ogrzewania

Instalacja centralnego ogrzewania wodna, istniejąca. Grzejniki istniejące przewidziano do odnowienia malowania. Wymiana zaworów grzejnikowych (na zasilaniu zawór z głowicą, na powrocie zawór imbusowy). Demontaż grzejnika przy klatce schodowej.

Wymiana izolacji na poziomych rurach c.o.

Nowa zabudowa kanału c.o. – podkonstrukcja stalowa z poziomą półką. Półka wykończona jak posadzka w pomieszczeniu. Pionowa ścianka z lakierowanej blachy perforowanej umożliwiająca cyrkulację powietrza i łatwy demontaż przy awarii.

Wytyczne dla instalacji ciepła technologicznego do nagrzewnic

Powietrze nawiewane do pomieszczeń powinno posiadać parametry zgodnie z PN.

Do nagrzewnic należy doprowadzić czynnik grzewczy – istniejące ciepło technologiczne szpitala

Wytyczne dla instalacji wentylacji

Demontaż starej centrali, kanałów i anemostatów.

Podstawowa forma wentylacji: nawiewno – wywiewna ze wszystkich pomieszczeń za pomocą nowej centrali wentylacyjnej wraz z montażem nowych kanałów i anemostatów. Nawiew i wywiew do centrali wykonać jako nowe. Nowe w/w kanały nie mogą ingerować w istniejącą kubaturę czynnych pomieszczeń na wyższych kondygnacjach; dopuszcza się prowadzenie przewodu wywiewnego z centrali na elewacji ponad dach.

Przewidzieć nową centralę wentylacyjną zlokalizowaną w wentylatorni w piwnicy.

Krotności wymian i parametry powietrza należy dobrać po analizie wymagań normowych.

Instalacja wentylacji mechanicznej powinna podlegać okresowemu czyszczeniu i dezynfekcji.

Przewody instalacji wentylacji mechanicznej powinny być obudowane i dodatkowo izolowane akustycznie. W stropach i ścianach przewidzieć otwory rewizyjne umożliwiające konserwację urządzeń. Kłapy rewizyjne montować poza pomieszczeniami medycznymi lub stosować zamknięcia o szczelności odpowiadającej kategorii pomieszczenia. Przy przejściach przez przegrody oddzielenia pożarowego stosować kłapy odcinające podłączone do SSP.

1.2.5. Wymagania w zakresie wykończenia

Ujęto w pkt. 1.2.

Elementy wyposażenia:

- nad każdą umywalka lustro klejone,
- w natryskach zasłonki na drążku, ławeczki w przedsionku i wieszaki na odzież.

- dostawa szafek odzieżowych nie jest przedmiotem zamówienia.

Uwagi dodatkowe:

W czasie prac adaptacyjnych należy zapewnić pozostawienie pomieszczeń - znajdujących się w bezpośrednim sąsiedztwie prowadzonych robót - w stanie niepogorszonym. Należy przewidzieć prace malarskie, posadzkowe, tynkarskie, elewacyjne, okładzinowe – przywracające właściwą estetykę uszkodzonych w czasie przebudowy fragmentów pomieszczeń (także w przypadku konieczności wykonania dodatkowych otworów technologicznych, zamurowań, przebić itp.). Malowanie należy wykonać na kolor zgodny z kolorystyką istniejących ścian. Płytki ścienne lub podłogowe, wykładzina, tapety, osłony także powinny być dobrane do zgodności z istniejącymi.

1.2.6. Wymagania w zakresie zagospodarowania terenu

Uprzątnąć teren po wykonanych pracach budowlanych i doprowadzić plac budowy (w tym zielen) do stanu niepogorszzonego.

1.2.7. Wymagania w zakresie przekazania dokumentacji projektowej

Całość opracowanej dokumentacji do realizacji przedsięwzięcia po wcześniejszych wymaganych uzgodnieniach należy dostarczyć Zamawiającemu - Inwestorowi w 4 egzemplarzach (wersja papierowa) oraz w wersji elektronicznej (pliki edytowalne DWG, Word oraz w PDF).
Projekt budowlany – ilość egzemplarzy - 5

Zakres i forma dokumentacji projektowej powinna odpowiadać zakresowi określoneму w:

- programie funkcjonalno-użytkowym,
- oraz pozostałym przepisom wymienionym w pkt. 2.3 Programu funkcjonalno-użytkowego.

Dokumentacja projektowa powinna posiadać pozwolenia, uzgodnienia i opinie wymagane odpowiednimi przepisami, umożliwiające uzyskanie decyzji o pozwoleniu na budowę, inne decyzje i zatwierdzenia, pozwolenie na użytkowanie.

Projektant zobowiązany jest do pełnienia nieodpłatnego nadzoru autorskiego do czasu odbioru końcowego.

1.3. Wymagania w zakresie warunków wykonania i odbioru robót

Wszystkie roboty budowlane powinny być wykonywane zgodnie z „*Warunkami technicznymi wykonania i odbioru robót budowlanych*”, opracowanymi przez ITB, których treść zawarta jest w instrukcjach, wytycznych i poradnikach, a w szczególności w:

- Instrukcje, Wytyczne, Poradniki A1/2018, Warunki techniczne wykonania i odbioru robót budowlanych, część A: Roboty ziemne i konstrukcyjne, zeszyt 1: Roboty ziemne.
- Instrukcje, Wytyczne, Poradniki 440/2008, Warunki techniczne wykonania i odbioru robót budowlanych, część A: Roboty ziemne i konstrukcyjne, zeszyt 2: Konstrukcje geotechniczne. Pale i mikropale.
- Instrukcje, Wytyczne, Poradniki 425/2006, Warunki techniczne wykonania i odbioru robót budowlanych, część A: Roboty ziemne i konstrukcyjne, zeszyt 3: Konstrukcje murowe.
- Instrukcje, Wytyczne, Poradniki A4/2108, Warunki techniczne wykonania i odbioru robót budowlanych, część A: Roboty ziemne i konstrukcyjne, zeszyt 4: Konstrukcje drewniane.

- Instrukcje, Wytyczne, Poradniki A5/2018, Warunki techniczne wykonania i odbioru robót budowlanych, część A: Roboty ziemne i konstrukcyjne, zeszyt 5: Konstrukcje betonowe i żelbetowe.
- Instrukcje, Wytyczne, Poradniki A6/2018, Warunki techniczne wykonania i odbioru robót budowlanych, część A: Roboty ziemne i konstrukcyjne, zeszyt 6: Zbrojenie konstrukcji żelbetowych.
- Instrukcje, Wytyczne, Poradniki 417/2006, Warunki techniczne wykonania i odbioru robót budowlanych, część A: Roboty ziemne i konstrukcyjne, zeszyt 7: Lekkie ściany działowe.
- Instrukcje, Wytyczne, Poradniki 437/2008, Warunki techniczne wykonania i odbioru robót budowlanych, część A: Roboty ziemne i konstrukcyjne, zeszyt 8: Lekkie ściany osłonowe metalowo-szklane.
- Instrukcje, Wytyczne, Poradniki 434/2008, Warunki techniczne wykonania i odbioru robót budowlanych, część A: Roboty ziemne i konstrukcyjne, zeszyt 9: Lekka obudowa z płyt warstwowych.
- Instrukcje, Wytyczne, Poradniki 442/2009, Warunki techniczne wykonania i odbioru robót budowlanych, część A: Roboty ziemne i konstrukcyjne, zeszyt 10: Roboty spawalnicze

- Instrukcje, Wytyczne, Poradniki B1/2018, Warunki techniczne wykonania i odbioru robót budowlanych, część B: Roboty wykończeniowe, zeszyt 1: Tynki.
- Instrukcje, Wytyczne, Poradniki B2/2018, Warunki techniczne wykonania i odbioru robót budowlanych, część B: Roboty wykończeniowe, zeszyt 2: Posadzki z drewna i materiałów drewnopochodnych.
- Instrukcje, Wytyczne, Poradniki B3/2018, Warunki techniczne wykonania i odbioru robót budowlanych, część B: Roboty wykończeniowe, zeszyt 3: Posadzki mineralne i żywiczne
- Instrukcje, Wytyczne, Poradniki B4/2014, Warunki techniczne wykonania i odbioru robót budowlanych, część B: Roboty wykończeniowe, zeszyt 4: Powłoki malarskie zewnętrzne i wewnętrzne.
- Instrukcje, Wytyczne, Poradniki B5/2018, Warunki techniczne wykonania i odbioru robót budowlanych, część B: Roboty wykończeniowe, zeszyt 5: Okładziny i wykładziny z płytek ceramicznych.
- Instrukcje, Wytyczne, Poradniki 421/2011, Warunki techniczne wykonania i odbioru robót budowlanych, część B: Roboty wykończeniowe, zeszyt 6: Montaż okien i drzwi balkonowych.
- Instrukcje, Wytyczne, Poradniki 445/2009, Warunki techniczne wykonania i odbioru robót budowlanych, część B: Roboty wykończeniowe, zeszyt 7: Posadzki z wykładzin włókienniczych i polichlorku winylu
- Instrukcje, Wytyczne, Poradniki B8/2014, Warunki techniczne wykonania i odbioru robót budowlanych, część B: Roboty wykończeniowe, zeszyt 8: Posadzki betonowe utwardzane powierzchniowo preparatami proszkowymi.
- Instrukcje, Wytyczne, Poradniki 430/2010, Warunki techniczne wykonania i odbioru robót budowlanych, część B: Roboty wykończeniowe, zeszyt 9: Osadzanie bram garażowych segmentowych z napędem elektromechanicznym.
- Instrukcje, Wytyczne, Poradniki 446/2010, Warunki techniczne wykonania i odbioru robót budowlanych, część B: Roboty wykończeniowe, zeszyt 10: Kraty zwijane żaluzjowe z napędem elektromechanicznym,
- Instrukcje, Wytyczne, Poradniki 454/2010, Warunki techniczne wykonania i odbioru robót budowlanych, część B: Roboty wykończeniowe, zeszyt 11: Szlabany z napędem elektromechanicznym i urządzeniami sterującymi
- Instrukcje, Wytyczne, Poradniki B12/2013, Warunki techniczne wykonania i odbioru robót budowlanych, część B: Roboty wykończeniowe, zeszyt 12: Podłogi sportowe w obiektach krytych.
- Instrukcje, Wytyczne, Poradniki B13/2013, Warunki techniczne wykonania i odbioru robót budowlanych, część B: Roboty wykończeniowe, zeszyt 13: Boiska sportowe z nawierzchnią z trawy syntetycznej.

- Instrukcje, Wytyczne, Poradniki B14/2018, Warunki techniczne wykonania i odbioru robót budowlanych, część B: Roboty wykończeniowe, zeszyt 14: Elewacje wentylowane
- Instrukcje, Wytyczne, Poradniki 396/2009, Warunki techniczne wykonania i odbioru robót budowlanych, część C: Zabezpieczenia i izolacje, zeszyt 1: Pokrycia dachowe.
- Instrukcje, Wytyczne, Poradniki C2/2014, Warunki techniczne wykonania i odbioru robót budowlanych, część C: Zabezpieczenia i izolacje, zeszyt 2: Zabezpieczenia ogniochronne konstrukcji budowlanych
- Instrukcje, Wytyczne, Poradniki 399/2004, Warunki techniczne wykonania i odbioru robót budowlanych, część C: Zabezpieczenia i izolacje, zeszyt 3: Zabezpieczenia przeciwkorozyjne.
- Instrukcje, Wytyczne, Poradniki 404/2004, Warunki techniczne wykonania i odbioru robót budowlanych, część C: Zabezpieczenia i izolacje, zeszyt 4: Izolacje wodochronne tarasów
- Instrukcje, Wytyczne, Poradniki 408/2010, Warunki techniczne wykonania i odbioru robót budowlanych, część C: Zabezpieczenia i izolacje, zeszyt 5: Izolacje przeciwwilgociowe i wodochronne części podziemnych budynków.
- Instrukcje, Wytyczne, Poradniki 407/2005, Warunki techniczne wykonania i odbioru robót budowlanych, część C: Zabezpieczenia i izolacje, zeszyt 6: Zabezpieczenia wodochronne pomieszczeń „mokrych”.
- Instrukcje, Wytyczne, Poradniki 422/2006, Warunki techniczne wykonania i odbioru robót budowlanych, część C: Zabezpieczenia i izolacje, zeszyt 7: Izolacje cieplne.
- Instrukcje, Wytyczne, Poradniki C8/2014, Warunki techniczne wykonania i odbioru robót budowlanych, część C: Zabezpieczenia i izolacje, zeszyt 8: Bezspoinowy system ocieplania ścian zewnętrznych budynków.
- Instrukcje, Wytyczne, Poradniki C9/2019, Warunki techniczne wykonania i odbioru robót budowlanych, część C: Zabezpieczenia i izolacje, zeszyt 9: Naprawy konstrukcji żelbetowych przy użyciu kompozytów z żywic syntetycznych
- Instrukcje, Wytyczne, Poradniki 439/2008, Warunki techniczne wykonania i odbioru robót budowlanych, część C: Zabezpieczenia i izolacje, zeszyt 10: Izolacje cieplne instalacji sanitarnych i sieci ciepłowniczych
- Instrukcje, Wytyczne, Poradniki C13/2018, Warunki techniczne wykonania i odbioru robót budowlanych, część C: Zabezpieczenia i izolacje, zeszyt 13: Przekrycia dachowe i tarasowe wykonywane w odwróconym układzie warstw.

Roboty instalacyjne elektryczne

Wszystkie roboty powinny być wykonywane zgodnie z „*Warunkami technicznymi wykonania i odbioru robót budowlanych*”, opracowanymi przez ITB, których treść zawarta jest w instrukcjach, wytycznych i poradnikach, a w szczególności w:

- Warunki techniczne wykonania i odbioru robót budowlanych, zeszyt D1/2014, Instalacje elektryczne i piorunochronne i telekomunikacyjne w budynkach mieszkalnych
- Warunki techniczne wykonania i odbioru robót budowlanych, zeszyt D2/2012, Instalacje elektryczne i piorunochronne w budynkach użyteczności publicznej
- Warunki techniczne wykonania i odbioru robót budowlanych, zeszyt D3/2018, Instalacje elektryczne, piorunochronne i telekomunikacyjne w obiektach przemysłowych,
- Warunki techniczne wykonania i odbioru robót budowlanych, zeszyt D4/2018, Linie kablowe niskiego i średniego napięcia

Roboty instalacyjne sanitarne

Wszystkie roboty powinny być wykonywane zgodnie z „*Warunkami technicznymi wykonania i odbioru robót budowlanych*”, opracowanymi przez ITB, których treść zawarta jest w instrukcjach, wytycznych i poradnikach, a w szczególności w:

- Warunki techniczne wykonania i odbioru robót budowlanych, zeszyt 457/2010. Węzły ciepłownicze
- Warunki techniczne wykonania i odbioru robót budowlanych, zeszyt 460/2010, Instalacje klimatyzacyjne
- Warunki techniczne wykonania i odbioru robót budowlanych, zeszyt E3/2012, Instalacje grzewcze
- Warunki techniczne wykonania i odbioru robót budowlanych, zeszyt E4/2012, Instalacje wodociągowe
- Warunki techniczne wykonania i odbioru robót budowlanych, zeszyt E5/2012 Sieci ciepłownicze z rur i elementów preizolowanych
- Warunki techniczne wykonania i odbioru robót budowlanych, zeszyt E6/2013, Instalacje kanalizacyjne
- Warunki techniczne wykonania i odbioru robót budowlanych, zeszyt E7/2018, Wentylacja grawitacyjna w budynkach

Warunki odbioru robót.

Rodzaje odbiorów robót.

W zależności od ustaleń odpowiednich specyfikacji technicznych, roboty podlegają następującym odbiorom:

- a) odbiorowi robót zanikających i ulegających zakryciu,
- b) odbiorowi częściowemu,
- c) odbiorowi ostatecznemu (końcowemu),
- d) odbiorowi pogwarancyjnemu.

Odbiór robót zanikających i ulegających zakryciu.

Odbiór robót zanikających i ulegających zakryciu polega na finalnej ocenie jakości wykonywanych robót oraz ilości tych robót, które w dalszym procesie realizacji ulegną zakryciu.

Odbiór robót zanikających i ulegających zakryciu będzie dokonany w czasie umożliwiającym wykonanie ewentualnych korekt i poprawek bez hamowania ogólnego postępu robót. Odbioru tego dokonuje Inspektor nadzoru.

Gotowość danej części robót do odbioru zgłasza wykonawca wpisem do dziennika budowy i jednoczesnym powiadomieniem Inspektora nadzoru. Odbiór będzie przeprowadzony niezwłocznie, nie później jednak niż w ciągu 3 dni od daty zgłoszenia wpisem do dziennika budowy i powiadomienia o tym fakcie Inspektora nadzoru.

Jakość i ilość robót ulegających zakryciu ocenia Inspektor nadzoru na podstawie dokumentów zawierających komplet wyników badań laboratoryjnych i w oparciu o przeprowadzone pomiary, w konfrontacji z dokumentacją projektową, SST i uprzednimi ustaleniami.

Odbiór częściowy.

Odbiór częściowy polega na ocenie ilości i jakości wykonanych części robót. Odbioru częściowego robót dokonuje się dla zakresu robót określonego w dokumentach umownych –

elementy scalone lub grupy robót dla których opracowano szczegółową specyfikację techniczną.

Gotowość danej części robót do odbioru zgłasza wykonawca wpisem do dziennika budowy i jednoczesnym powiadomieniem Inspektora nadzoru. Odbiór będzie przeprowadzony niezwłocznie, nie później jednak niż w ciągu 7 dni od daty zgłoszenia wpisem do dziennika budowy i powiadomienia o tym fakcie Inspektora nadzoru.

Jakość i ilość robót ocenia Inspektor nadzoru na podstawie wizji lokalnej i zapoznania się ze stanem faktycznym wykonania robót, dokumentów zawierających komplet wyników badań laboratoryjnych i w oparciu o przeprowadzone pomiary, w konfrontacji z dokumentacją projektową, SST i uprzednimi ustaleniami. W przypadku braków w dokumentacji odbiorowej odbiór robót przerywa się do czasu jej uzupełnienia.

Odbiór częściowy robót dokonuje Inspektor nadzoru i kierownik budowy danej branży.

W przypadku stwierdzenia przez komisję, że jakość wykonywanych robót w poszczególnych asortymentach odbiega od wymaganej dokumentacją projektową i SST, komisja postępuje wg postanowień umowy.

Odbiór ostateczny (końcowy).

Zasady odbioru ostatecznego robót

Odbiór ostateczny polega na finalnej ocenie rzeczywistego wykonania robót w odniesieniu do zakresu (ilości) oraz jakości.

Odbiór ostateczny robót nastąpi w terminach i na warunkach ustalonych w dokumentach umowy,

Całkowite zakończenie robót oraz gotowość do odbioru ostatecznego będzie stwierdzona przez Wykonawcę wpisem do dziennika budowy. Jednocześnie zgłoszenie gotowości do odbioru z potwierdzeniem przez Inspektora Nadzoru zostaje przekazane pisemnie „Zamawiającemu. Inspektor potwierdza fakt zakończenia robót i przyjęcia kompletu dokumentów do odbioru końcowego. W przypadku braków w dokumentacji odbiorowej odbiór robót rozpoczyna się z dniem ich skompletowania.

Odbioru ostatecznego robót dokona komisja wyznaczona przez Zamawiającego w obecności Inspektora nadzoru i Wykonawcy. Komisja odbierająca roboty dokona ich oceny jakościowej na podstawie przedłożonych dokumentów, wyników badań i pomiarów, ocenie wizualnej oraz zgodności wykonania robót z dokumentacją projektową i SST.

W toku odbioru ostatecznego robót, komisja zapozna się z realizacją ustaleń przyjętych w trakcie odbiorów robót zanikających i ulegających zakryciu, odbiorów częściowych oraz ustaleń roboczych i narad zwłaszcza w zakresie wykonania robót uzupełniających i robót poprawkowych.

W przypadkach nie wykonania - wskazanych w protokołach odbiorów częściowych - robót poprawkowych lub robót uzupełniających w poszczególnych elementach konstrukcyjnych i wykończeniowych, komisja przerwie swoje czynności i ustali nowy termin odbioru ostatecznego.

W przypadku stwierdzenia przez komisję, że jakość wykonywanych robót w poszczególnych asortymentach odbiega od wymaganej dokumentacją projektową i SST, komisja postępuje wg postanowień umowy.

Dokumenty do odbioru ostatecznego (końcowe)

Podstawowym dokumentem jest protokół odbioru ostatecznego robót, sporządzony wg wzoru ustalonego przez Zamawiającego.

Do odbioru ostatecznego Wykonawca jest zobowiązany przygotować następujące dokumenty:

1. dokumentację powykonawczą, tj. dokumentację budowy (projekt budowlany, wykonawczy, warsztatowe) z naniesionymi zmianami dokonanymi w toku wykonania robót oraz geodezyjnymi pomiarami powykonawczymi,
2. dokumentację projektową opracowaną przez Wykonawcę w trakcie inwestycji (projekty warsztatowe),
3. szczegółowe specyfikacje techniczne (podstawowe z dokumentów umowy i ew. uzupełniające lub zamienne),
4. recepty i ustalenia technologiczne,
5. dzienniki budowy i ewentualne książki obmiarów (oryginały),
6. oświadczenie kierownika budowy o wykonaniu robót zgodnie z projektem i warunkami pozwolenia na budowę, przepisami i obowiązującymi Polskimi Normami.
7. oświadczenie kierownika budowy o doprowadzeniu do należytego stanu i porządku terenu budowy,
8. kopie uprawnień i przynależność do Izby Inżynierów wszystkich kierowników robót i kierownika budowy,
9. oświadczenia i dokumenty niezbędne do uzyskania: odbiorów służb ppoż. i Sanepid, pozwolenia na użytkowanie lub zgłoszenia zakończenia budowy
10. wyniki niezbędnych pomiarów kontrolnych, prób, badań, sprawdzeń.
11. deklaracje zgodności lub certyfikaty zgodności wbudowanych materiałów, certyfikaty na znak bezpieczeństwa zgodnie z SST i programem zabezpieczenia jakości (PZJ),
12. rysunki (dokumentacje) na wykonanie robót towarzyszących (np. na przełożenie linii telefonicznej, energetycznej, gazowej, oświetlenia itp.) oraz protokoły odbioru i przekazania tych robót właścicielom urządzeń,
13. instrukcje obsługi urządzeń i maszyn oraz protokół z przeszkolenia personelu Zamawiającego/Użytkownika.
14. karta gwarancyjna,
15. instrukcja użytkowania,
16. wykaz wyposażenia z jego wyceną.
17. dowody utylizacji odpadów.
18. inne wymagane w umowie.

Ilość egzemplarzy dokumentacji: dwa komplety w wersji papierowej w segregatorach ze spisem treści oraz 1 egz. w wersji elektronicznej (wersja edytowalna i PDF).

Uznaje się, że wszelkie koszty związane z wypełnieniem wymagań określonych powyżej nie podlegają odrębnej zapłacie i są uwzględnione w cenie umownej.

W przypadku, gdy wg komisji, roboty pod względem przygotowania dokumentacyjnego lub jakościowego nie będą gotowe do odbioru ostatecznego, komisja w porozumieniu z Wykonawcą wyznaczy ponowny termin odbioru ostatecznego robót.

Wszystkie zarządzane przez komisję roboty poprawkowe lub uzupełniające będą zestawione wg wzoru ustalonego przez Zamawiającego.

Termin wykonania robót poprawkowych i robót uzupełniających wyznaczy komisja i stwierdzi ich wykonanie.

Jeśli odbiór ostateczny robót zakończy się pozytywnie, komisja podpisuje protokół odbioru końcowego. Data spisania protokołu jest datą zakończenia realizacji zamówienia, chyba że umowa precyzuje inaczej.

Protokół podpisuje Wykonawca, Zamawiający, kierownik budowy i inspektor nadzoru i inne osoby upoważnione przez strony.

Odbiór po okresie rękojmi lub gwarancji.

Odbiór polega na ocenie wykonanych robót związanych z usunięciem wad, które ujawnią się w tym okresie (opinia Użytkownika/Administratora obiektu).

Odbiór będzie dokonany na podstawie oceny wizualnej obiektu z uwzględnieniem zasad opisanych w punkcie „Odbiór ostateczny robót”.

2. CZĘŚĆ INFORMACYJNA

2.1. Dokumenty potwierdzające zgodność zamierzenia budowlanego z wymaganiami wynikającymi z odrębnych przepisów.

Wszelkie dokumenty potwierdzające zgodność zamierzenia budowlanego z wymogami wynikającymi z odrębnych przepisów zostaną dostarczone Zamawiającemu po wykonaniu uzgodnionego z Zamawiającym projektu budowlanego i projektów branżowych.

2.2. Oświadczenie Zamawiającego stwierdzające jego prawo do dysponowania nieruchomością na cele budowlane.

Zamawiający oświadcza, że posiada nieodpłatne prawo użytkowania obiektów znajdujących się w Koninie przy ul. Szpitalnej 45. Zamierzenie inwestycyjne docelowo nie narusza praw użytkowników trzecich.

2.3. Przepisy prawne i normy związane z projektowaniem i wykonaniem zamierzenia budowlanego.

- Ustawa z dnia 11 września 2019 r. Prawo zamówień publicznych Dz. U. 2019 poz. 2019 z późn. zm.
- Ustawa z dnia 7 lipca 1994 r. Prawo budowlane /Dz.U. 1994 nr 89 poz. 414 z późniejszymi zmianami/ - tekst jednolity Dz.U. 2010 nr 243 poz. 1623 z późn. zm.,
- Obwieszczenie Ministra Rozwoju i Technologii z dnia 12 lipca 2022 r. w sprawie ogłoszenia jednolitego tekstu rozporządzenia Ministra Rozwoju w sprawie szczegółowego zakresu i formy projektu budowlanego Dz.U. 2022 poz. 1679,
- Rozporządzenie Ministra Zdrowia z dnia 26 marca 2019 r w sprawie szczegółowych wymagań, jakim powinny odpowiadać pomieszczenia i urządzenia podmiotu wykonującego działalność leczniczą, Dz. U. 2019 poz. 595, z późniejszymi zmianami,
- Obwieszczenie ministra zdrowia z dnia 17 stycznia 2022 r. w sprawie ogłoszenia jednolitego tekstu rozporządzenia Ministra Zdrowia w sprawie szczegółowych wymagań, jakim powinny odpowiadać pomieszczenia i urządzenia podmiotu wykonującego działalność leczniczą DzU 2022 poz 402,
- Ustawa z dnia 16 kwietnia 2004 r. o wyrobach budowlanych /Dz.U. 2004 nr 92 poz. 881 z późniejszymi zmianami/,
- Ustawa z dnia 24 sierpnia 1991 r. o ochronie przeciwpożarowej /Dz.U. 2016 poz. 191 z późn.

zm./,

- Ustawa z dnia 27 kwietnia 2001 r. o odpadach /Dz.U. 2001 nr 62 poz. 628 z późn. zm./,
- Ustawa z dnia 15 kwietnia 2011 r. o działalności leczniczej /Dz.U. 2011 nr 112 poz. 654/,
- Rozporządzenie Ministra Infrastruktury z dnia 12 kwietnia 2002 r. w sprawie warunków technicznych, jakim powinny odpowiadać budynki i ich usytuowanie /Dz.U. 2015 poz. 1422 z późn. zm./,
- Rozporządzenie Ministra Infrastruktury z dnia 18 maja 2004 r. w sprawie określenia metod i podstaw sporządzania kosztorysu inwestorskiego, obliczania planowanych kosztów prac projektowych oraz planowanych kosztów robót budowlanych określonych w programie funkcjonalno-użytkowym /Dz.U. 2004 nr 130 poz. 1389/,

Uwaga:

W powyższym wykazie podano tylko najważniejsze akty prawne związane z projektowaniem i wykonaniem zamierzenia inwestycyjnego. Obowiązkiem Projektanta i Wykonawcy jest stosowanie wszelkich innych obowiązujących, a nieuwzględnionych w niniejszym wykazie, aktów prawnych związanych z wykonaniem zamierzenia budowlanego.

2.4. Inne posiadane informacje i dokumenty niezbędne do zaprojektowania robót budowlanych, w szczególności:

a) kopia mapy zasadniczej

W załączniku

b) wyniki badań gruntowo-wodnych na terenie budowy dla potrzeb posadowienia obiektów

Nie dotyczy.

c) zalecenia konserwatorskie konserwatora zabytków

Nie dotyczy.

d) inwentaryzacja zieleni

Nie dotyczy

e) dane dotyczące zanieczyszczeń atmosfery do analizy ochrony powietrza oraz posiadane raporty, opinie lub ekspertyzy z zakresu ochrony środowiska

Nie dotyczy

f) pomiary ruchu drogowego, hałasu i innych uciążliwości

Nie dotyczy

g) inwentaryzacje lub dokumentację obiektów budowlanych, jeżeli podlegają one przebudowie, odbudowie, rozbudowie, nadbudowie, rozbiórkom lub remontom w zakresie architektury, konstrukcji, instalacji i urządzeń technologicznych, a także wskazania zamawiającego dotyczące zachowania urządzeń naziemnych i podziemnych oraz obiektów przewidzianych do rozbiórki i ewentualne uwarunkowania tych rozbiórek.

Inwestor posiada częściową archiwalną dokumentację obiektu.

- h) porozumienia, zgody lub pozwolenia oraz warunki techniczne i realizacyjne związane z przyłączeniem obiektu do istniejących sieci wodociągowych, kanalizacyjnych, ciepłych, gazowych, energetycznych i teletechnicznych oraz dróg samochodowych, kolejowych lub wodnych.**

Nie dotyczy

- i) dodatkowe wytyczne inwestorskie i uwarunkowania związane z budową i jej przeprowadzeniem**

Wszystkie wymagane dokumenty i opracowania konieczne do uzyskania stosownych zezwoleń sporządza Wykonawca.

3. Załączniki

Mapa informacyjna – rys nrPS 01

Rzut piwnic – stan istniejący – rys nr IN 01

Rzut piwnic – stan projektowany – rys KP 01



Biuro Projektów i Usług AG PROJEKT Arkadiusz Guźniczak

62-700 Turek
ul. Piotra Michałowskiego 4

NIP: 668-180-94-14
REGON: 302306254

tel. 691-691-644
e-mail: arekguzniczak@wp.pl

Program funkcjonalno – użytkowy

dla inwestycji polegającej na zaprojektowaniu i wykonaniu robót budowlanych:
Remont pomieszczeń szatni personelu celem dostosowania do obowiązujących przepisów i zaleceń pokontrolnych PPIS w Koninie przy ul. Szpitalnej 45.

Klasyfikacja CPV:

CPV - 71221000-3	Usługi architektoniczne w zakresie obiektów budowlanych
CPV - 71320000-7	Usługi inżynierskie w zakresie projektowania
CPV - 45215140-0	Roboty budowlane w zakresie obiektów szpitalnych
CPV - 45262700-8	Przebudowa budynków
CPV - 45453000-7	Roboty budowlane remontowe
CPV - 45111300-1	Roboty rozbiórkowe
CPV - 45453000-7	Roboty remontowe i renowacyjne
CPV - 45400000-1	Roboty wykończeniowe w zakresie obiektów budowlanych
CPV - 45300000-0	Roboty w zakresie instalacji budowlanych
CPV - 45310000-3	Roboty w zakresie instalacji elektrycznych
CPV - 45330000-9	Hydraulika i roboty sanitarne
CPV - 45331100-7	Instalacje centralnego ogrzewania
CPV - 45331210-1	Instalowanie wentylacji i klimatyzacji

**Adres obiektu budowlanego: ul. Szpitalna 45, 62-504 Konin
Piwnica, blok D**

Nr działki: 831/1. Miasto Konin. Obręb Pawłówek

**Nazwa i adres Zamawiającego: Wojewódzki Szpital Zespolony im. dr. Romana
Ostrzyckiego w Koninie, ul. Szpitalna 45, 62-504 Konin**

Opracował: mgr inż. Arkadiusz Guźniczak

Konin, 02 lipca 2024 r.

1. CZĘŚĆ OPISOWA

1.1. Opis ogólny przedmiotu zamówienia

Przedmiotem zamówienia jest:

robota budowlana w formule „zaprojektuj i wybuduj” mająca na celu realizację inwestycji pn: Remont pomieszczeń szatni personelu celem dostosowania do obowiązujących przepisów i zaleceń pokontrolnych PPIS w Koninie przy ul. Szpitalnej 45.

1.1.1. Charakterystyczne parametry określające wielkość obiektu lub zakres robót budowlanych

Istniejące szatnie przewidziane do remontu funkcjonują w piwnicy w segmencie „D” Segment „D” stanowi część kompleksu Wojewódzkiego Szpitala Zespołowego w Koninie przy ul Szpitalnej 45 i został wybudowany na początku lat 90-tych ubiegłego wieku.

Jest to budynek wielokondygnacyjny – trzy kondygnacje nadziemne, jedna podziemna.

Pow. zabudowy: 1.918,0 m² ; Pow. użytkowa: 5.915,1 m² ; Kubatura: 23.955 m³

Parametry odporności pożarowej:

- kategoria ZL III,
- strefa pożarowa 22,

Fundamenty żelbetowe ze ścianami żelbetowymi piwnic i cegły. Ściany nadziemne wykonane z bloczków gazobetonowych i cegły. Ściany wew. – cegła dziurawka, cegła pełna, ściany usztywniające żelbetowe wylewane.

Stropy prefabrykowane żelbetowe. Stropodach wentylowany, płyty korytkowe oparte na belkach żelbetowych, dach płyty korytkowe, pokryte papą termozgrzewalną. Stolarka okienne PCV.

Celem oszacowania zakresu robót budowlanych i stanu pomieszczeń, z uwagi na charakter zadania inwestycyjnego, Zamawiający zaleca przeprowadzenie wizji lokalnej.

Terminy wizji lokalnej Wykonawca uzgadnia telefonicznie z Inwestorem.

1.1.2. Aktualne uwarunkowania wykonania przedmiotu zamówienia

Pomieszczenia przeznaczone do remontu w ramach przedmiotowego zadania mieszczą się : na piwnicy w segmencie „D” .

Wyposażenie w instalacje: c.o., wod.-kan., wentylacja, elektryczna, SSP, sieć strukturalna, gazy medyczne, hydrantowa. Pomieszczenia mieszczą się w czynnym obiekcie i są użytkowane w funkcji szatni.

1.1.3. Ogólne właściwości funkcjonalno-użytkowe

Wykonane prace budowlane mają zapewnić funkcjonowanie szatni podstawowej w zgodzie z aktualnymi wymaganiami wynikającymi z:

- ustawa z dnia 07.07.1994 r. Prawo budowlane,
- rozporządzenie Ministra Infrastruktury z dnia 12.04.2002 r. w sprawie warunków technicznych, jakim powinny odpowiadać budynki i ich usytuowanie,
- rozporządzenie Ministra Pracy i Polityki Socjalnej z dnia 26.09.1997 r. w sprawie ogólnych przepisów bezpieczeństwa i higieny pracy,
- Rozporządzenie Ministra Infrastruktury z dnia 2 września 2004 r. w sprawie szczegółowego zakresu i formy dokumentacji projektowej, specyfikacji technicznych wykonania i odbioru robót budowlanych oraz programu funkcjonalno – użytkowego,
- rozporządzenie Ministra Zdrowia z dnia 26.06.2012 r. w sprawie szczegółowych wymagań, jakim powinny odpowiadać pomieszczenia i urządzenia podmiotu wykonującego

- działalność leczniczą,
- innych przepisów i norm aktualnie obowiązujących

1.1.4. Szczegółowe właściwości funkcjonalno-użytkowe wyrażone w wskaźnikach powierzchniowo-kubaturowych.

Powierzchnia użytkowa pomieszczeń przeznaczonych do remontu (stan projektowany): 516,33 m², w tym:

- powierzchnia użytkowa szatni: 232,55 m²
- powierzchnia użytkowa pomieszczeń pomocniczych (wentylatornia, schowek): 26,18m²
- powierzchnia użytkowa umywalni 56,34m²
- powierzchnia użytkowa korytarzy: 201,26 m²

Szacunkowe wielkości pow. użytkowej pomieszczeń podano na rzucie PFU-03.

Wysokość kondygnacji netto w segmencie „D” : 2,95 m.

Układ pomieszczeń podano w załącznikach.

Uwaga:

W celu właściwego przyjęcia wskaźników powierzchniowo-kubaturowych zaleca się wykonanie inwentaryzacji budynku objętego niniejszym programem.

1.2. Opis wymagań Zamawiającego w stosunku do przedmiotu zamówienia

Ogólne wymagania dotyczące dokumentacji projektowej

Opracowanie przez Wykonawcę niezbędnej dokumentacji projektowej do wykonania robót budowlano-montażowo-instalacyjnych przebudowy części budynku poprzez:

- uzyskanie w imieniu Zamawiającego - Inwestora wymaganych przepisami prawa wszelkich niezbędnych decyzji, uzgodnień, odstępstw od obowiązujących przepisów- jeżeli wystąpi taka konieczność, opinii i pozwoleń celem uzyskania decyzji o pozwoleniu na budowę wg. ustawy Prawo Budowlane (jeśli będzie wymagane) lub zgłoszenia wykonania robót.
- opracowanie projektu budowlanego (o ile zajdzie potrzeba), projektów wykonawczych, specyfikacji technicznej wykonania i odbioru robót.

Opracowana dokumentacja projektowa powinna zawierać min:

- inwentaryzację stanu istniejącego,
- projekt koncepcyjny (opis założeń, rzuty, przekroje),
- projekt budowlany (arch-budowlany i techniczny) jeśli zajdzie konieczność wystąpienia o pozwolenie na budowę,
- ekspertyzy, odstępstwa, uzgodnienia Sanepid, Rzeczoznawca ppoż.
- projekty wykonawcze:
 - projekt architektury z wyposażeniem,
 - projekt instalacji sanitarnych,
 - projekt instalacji elektrycznych,
- specyfikacja techniczna wykonania i odbioru robót.

Projektant jest obowiązany wykonać dokumentację etapami, opracowując w kolejności:

- koncepcję rozwiązań (opis założeń),
- projekt budowlany (o ile zajdzie potrzeba),
- projekty wykonawczy i specyfikacja techniczna

Każdy z etapów opracowanej dokumentacji Projektant zobowiązany jest dostarczyć bezpośrednio do Zamawiającego (1 egz. wersja papierowa i 1 kpl wersji elektronicznej), który ją sprawdzi i wyda opinię w czasie 14 dni roboczych. W przypadku uwag Zamawiającego do przekazanej dokumentacji Projektant zobowiązany jest do jej uzupełnienia, poprawienia zgodnie z uwagami Zamawiającego. Tylko zatwierdzona pozytywnie przez Zamawiającego dokumentacja może być podstawą do wykonywania kolejnych jej etapów oraz do wykonywania robót budowlanych.

Projektant (projektanci) jest obowiązany posiadać właściwe uprawnienia budowlane i być czynnym członkiem izby inżynierów/architektów.

Projektant (projektanci) zobowiązany jest do pełnienia nieodpłatnego nadzoru autorskiego do czasu wygaśnięcia gwarancji na roboty budowlane.

Projektant koordynator podpisuje także wszystkie projekty branżowe i czuwa nad ich spójnością.

Dokumentacja projektowa:

- powinna posiadać wszystkie pozwolenia, uzgodnienia i opinie wymagane odpowiednimi przepisami,
- powinna być kompletna z punktu widzenia celu, któremu ma służyć,
- opracowana zgodnie z zasadami wiedzy technicznej, wymaganiami PFU i potrzebami sprawnego przeprowadzenia procesu inwestycyjnego,
- zawierać ma oświadczenie projektanta o kompletności i wykonaniu zgodnie z obowiązującymi przepisami prawa.

W dokumentacji projektowej należy uwzględnić postanowienia zawarte w aktualnej ekspertyzie pożarowej dla budynku. Opracowanie projektowe powinno nie powodować zmian w przyjętym schemacie ochrony ppoż istniejącego budynku (dojścia, drzwi ewakuacyjne itp.).

Wszystkie projekty zawierające urządzenia ppoż. należy dodatkowo uzgodnić z rzeczoznawcą ppoż.

W dokumentacji projektowej należy uwzględnić wymagania standardu dostępności.

Wymagania dotyczące robót budowlanych.

Ogólny zakres do realizacji robót budowlanych – montażowych w oparciu o niniejszy program funkcjonalno-użytkowy oraz wykonaną i uzgodnioną z Zamawiającym dokumentację projektową przedstawia się następująco:

1. roboty rozbiórkowe,
2. roboty ogólnobudowlane,
3. roboty wykończeniowe,
4. roboty elektryczne,
5. roboty sanitarne,

Wykonane prace budowlane mają zapewnić funkcjonowanie szatni podstawowej z umywalniami w dostosowanych odpowiednio do wymagań i przepisów pomieszczeniach.

Wykonane roboty nie mogą negatywnie wpływać na funkcjonowanie dotychczasowych instalacji w budynku.

Szczegółowe wymagania dotyczące przedmiotu zamówienia – roboty budowlane.

Układ pomieszczeń i ich wzajemne powiązania zaznaczono w załączniku – rzut stan projektowany. W/w propozycje należy traktować poglądowo. Projektant, po analizie wszystkich uwarunkowań może zaproponować inny układ pod warunkiem uzyskania akceptacji Zamawiającego.

Piwnica

- roboty rozbiórkowe istniejących ścian działowych, okładzin z płytek, zabudów,
- rozebranie zabudowy kanałów c.o. – ścianek i przekrycia,
- w umywalniach rozbiórka posadzek do gruntu - wraz z podbudową,
- na komunikacji rozbiórka posadzki betonowej do warstwy izolacyjnej,
- w szatniach rozbiórka płytek PCV na posadzce,
- rozbiórka stolarki drzwiowej,
- wykonanie nowych ścian działowych murowanych z cegły po przebudowie,
- zamurowanie zbędnych otworów,
- tynki, okładziny z płytek,
- nowe posadzki,
- nowa stolarka drzwiowa,
- roboty malarskie,
- przebudowa instalacji oświetleniowej w pomieszczeniach,
- nowa instalacja wentylacji mechanicznej,
- podłączenia wod-kan, ciepło technologiczne, elektryczne do nowej centrali,
- przejścia kanałów wentylacyjnych centrali na zewnątrz (czerpnia, wyrzutnia),
- nowe podejścia wodno - kanalizacyjne w umywalniach,
- wykonanie nowej izolacji rur c.o. poziomych i obudowanie z możliwością dostępu,
- inne roboty wymienione szczegółowo w opisie dla każdego pomieszczenia.

Wymagania szczegółowe dla poszczególnych pomieszczeń:

Pomieszczenia szatni

Posadzka: nowa wykładzina PCV z cokolikiem na wylewce samopoziomującej;

Ściany: zeszkrobanie starych warstw farby, szpachlowanie, odnowienie malowania farbą zmywalną.

Sufit: zeszkrobanie starych warstw farby, szpachlowanie, odnowienie malowania farbą zmywalną

Drzwi wewnętrzne nowe, stalowe „90”. Od strony korytarzy drzwi z kontrolą dostępu.

Instalacje:

- instalacje ppoż. SSP (demontaż i ponowny montaż czujek pod i nastropowych),
- instalacja elektryczna nowa – oświetleniowa (oprawy, przewody, wyłączniki), gniazda.
- nowa instalacja wentylacji nawiewno – wywiewna zapewniająca wymianę 4 krotną,
- ewentualna zabudowa kanałów wentylacyjnych.

Umywalnie

Posadzka: skucie wszystkich warstw wraz z podbudową, nowy układ posadzki – podbeton, izolacje wodoszczelne, termiczne, posadzka betonowa, płytki gresowe na hydroizolacji.

Ściany: okładziny z płytek na hydroizolacji do wysokości 250 cm, powyżej malowanie

Sufit: zeszkrobanie starych warstw farby, szpachlowanie, odnowienie malowania farbą zmywalną

Drzwi wewnętrzne nowe, stalowe „90”.

- instalacje wod-kan (demontaż wszystkich instalacji podposadzkowych i wykonanie nowych przykanalików z PCV i PE dla wody, montaż zaworów odcinających na pionach),
- instalacja elektryczna nowa – oświetleniowa (oprawy, przewody, wyłączniki), gniazda.
- nowa instalacja wentylacji nawiewno – wywiewna (wymiana 5 krotna),
- ewentualna zabudowa kanałów wentylacyjnych.
- ścianki wydzielające natryski i WC z płyty HPL gr 12 mm. W natryskach w przedsionku wykonać ławeczkę z HPL i wieszaki na odzież.

Pomieszczenie schowek porządkowy

Posadzka: płytki gresowe na hydroizolacji.

Ściany: okładziny z płytek na hydroizolacji do wysokości 250 cm, powyżej malowanie

Sufit: zeskrabanie starych warstw farby, szpachlowanie, odnowienie malowania farbą zmywalną
Drzwi wewnętrzne nowe, stalowe „90”.

Instalacje:

- instalacje ppoż. SSP (demontaż i ponowny montaż czujek pod i nastropowych),
- instalacja elektryczna nowa – oświetleniowa (oprawy, przewody, wyłączniki), gniazda.
- nowa instalacja wentylacji nawiewno – wywiewna zapewniająca wymianę 2 krotną,
- zabudowa kanałów wentylacyjnych.
- nowy zlew gospodarczy z baterią

Pomieszczenie wentylatorni

Posadzka: płytki gresowe na hydroizolacji.

Ściany: zeskrabanie starych warstw farby, szpachlowanie, odnowienie malowania farbą zmywalną.

Sufit: zeskrabanie starych warstw farby, szpachlowanie, odnowienie malowania farbą zmywalną

Drzwi wewnętrzne nowe, stalowe „120” EI 30.

Instalacje:

- instalacje ppoż. SSP (demontaż i ponowny montaż czujek pod i nastropowych),
- instalacja elektryczna nowa – oświetleniowa (oprawy, przewody, wyłączniki), gniazda.
- nowa instalacja wentylacji nawiewno – wywiewna zapewniająca wymianę 2 krotną,

Komunikacja

Posadzka: skucie starych płytek PCV, szlichty betonowej do warstw izolacji i wykonanie nowej posadzki – styropian 2 cm, folia PE, szlichta 5 cm, wylewka samopoziomującą i nowa wykładzina PCV z cokolikiem 10 cm,

Ściany: usunięcie warstw istniejących, gładź gipsowa i malowanie ścian lamperią olejną do wysokości istniejącego sufitu

Sufit: istniejący podwieszony, kasetonowy, bez mian (w czasie prac konieczny jego demontaż i ponowny montaż), uzupełnienie brakujących kasetonów - około 20 szt.

Wymiana drzwi rewizji do pionów sanitarnych – ślusarka aluminiowa zamykana na klucz

Zabudowa z kraty stalowej z otwieraną furtką zaworu do wody w szczycie.

Instalacje:

- instalacje ppoż. SSP (demontaż i ponowny montaż czujek pod i nastropowych),
- instalacja oświetlenia (oprawy istniejące).
- wymiana wpustów podłogowych na żeliwne,

Uwagi dodatkowe:

W czasie prac adaptacyjnych należy zapewnić pozostawienie pomieszczeń - znajdujących się w bezpośrednim sąsiedztwie prowadzonych robót - w stanie nie pogorszonym. Należy przewidzieć prace malarskie, posadzkowe, tynkarskie, elewacyjne, okładzinowe – przywracające właściwą estetykę uszkodzonych w czasie przebudowy fragmentów pomieszczeń (także w przypadku konieczności wykonania dodatkowych otworów technologicznych, замуrowań, przebić itp.). Malowanie należy wykonać na kolor zgodny z kolorystyką istniejących ścian. Płytki ścienne lub podłogowe, wykładzina, tapety, osłony także powinny być dobrane do zgodności z istniejącymi.

1.2.1. Wymagania w zakresie przygotowania terenu budowy

Przekazanie terenu budowy Wykonawcy nastąpi na podstawie protokołu. Od tej chwili – aż do odbioru końcowego - Wykonawca będzie ponosił odpowiedzialność za wszelkie zdarzenia na terenie budowy.

Wykonawca jest zobowiązany wykonać i utrzymać na swój koszt: zabezpieczenie terenu budowy, zaplecze budowy, dostawę mediów, strzec znajdującego się tam mienia, zapewnić warunki bezpieczeństwa osób i mienia, warunki BHP, ergonomii pracy i p.poż. Ponadto Wykonawca

zobowiązuje się strzec teren budowy przed wstępem osób nieupoważnionych. Wszystkie odpady wykonawca usuwa i utylizuje na swój koszt.

W czasie robót budynek będzie czynny. Należy roboty prowadzić w sposób zapewniający bezpieczeństwo użytkowania obiektu przez pracowników (ogrodzenie, daszki ochronne, wydzielenie wewnątrz przebudowywanych pomieszczeń itp.). Należy uzgadniać z użytkownikiem pomieszczeń możliwość prowadzenia robót uciążliwych.

Roboty należy wykonać etapowo z możliwością zachowania ciągłości pracy jednego zespołu szatniowego.

1.2.2. Wymagania w zakresie architektury

Część wytycznych ujęto w pkt. 1.2.

Materiały użyte do wykończenia budowlanego pomieszczeń powinny zapewniać łatwe utrzymanie każdego pomieszczenia na wymaganym poziomie czystości i higieny. Ponadto muszą posiadać atesty ITB i PZH zezwalające na stosowanie w obiektach służby zdrowia.

- roboty rozbiórkowe istniejących ścian działowych, posadzek, instalacji
- wykonanie nowych ścian działowych po przebudowie,
- roboty wykończeniowe,

Posadzki – wykładzina PCV. Rodzaj wykładziny: PCV, w rolce, homogeniczna, grubość całkowita: 2,0 mm, klasa ścieralności: T, klasa użyteczności: 34/43, zabezpieczenie powierzchni: PUR. Klasa ogniowa - kl. Bfl-s1. Antypoślizgowość: min. R9.

Połączenie ścian z podłogami wykonać w sposób umożliwiający jego mycie i dezynfekcję - cokoły wysokości min. 10 cm, połączone bez spoinowo z posadzką, wyoblenie.

1.2.3. Wymagania w zakresie konstrukcji

Roboty budowlane należy prowadzić z zapewnieniem bezpieczeństwa konstrukcji budynku. W przypadku stwierdzenia potrzeby wzmocnienia elementów zapewniających bezpieczeństwo konstrukcji należy to wykonać po uprzednim opracowaniu właściwego projektu wykonawczego.

1.2.4. Wymagania w zakresie instalacji

Instalacje elektryczne:

Wymagane instalacje elektryczne nowe:

- instalacje zasilania podstawowego (gniazdowe, oświetleniowe),
- nowe oprawy ledowe,
- instalacje sterowania wentylacją

Stosowane oprawy winny gwarantować łatwe utrzymanie czystości.

Wymagane natężenie oświetlenia wg PN.

Wykonane roboty nie mogą negatywnie wpływać na funkcjonowanie instalacji w budynku.

Zaprojektowane i wykonane instalacje powinny spełniać wymagania norm i przepisów (przejścia ogniowe, natężenia).

Wytyczne dla branży wodociągowo – kanalizacyjnej

W umywalniach wymiana całej instalacji podposadzkowej wod-kan i wykonanie nowej,

Wyposażenie sanitarne:

- umywalki wiszące, z przelewem + syfon umywalkowy chromowany + zawór spustowy chromowany zamykany na zatrask + bateria umywalkowa ścienna, jednouchwyтова, chromowana z głowicą termostatyczną,
- miski ustępowe lejowe, wiszące + deski sedesowe antybakteryjne, owalne, wolnoopadająca z tworzywa duroplast + stelaż podtynkowy z armaturą 4/2 l + przycisk spłukujący chromowany
- bateria prysznicowa ścienna z zestawem natryskowym - drążek, chromowana wyposażona w głowicę termostatyczną,
- odwodnienie liniowe prysznicowe dn 50 o szerokości min. 70 mm i długości min. 800 mm z kołnierzem poziomym i rusztem ze stali nierdzewnej, odpływ poziomy
- w komunikacji nowe kratki ściekowe żeliwne w posadzce,

Wytyczne dla instalacji centralnego ogrzewania

Instalacja centralnego ogrzewania wodna, istniejąca. Grzejniki istniejące przewidziano do odnowienia malowania. Wymiana zaworów grzejnikowych (na zasilaniu zawór z głowicą, na powrocie zawór imbusowy). Demontaż grzejnika przy klatce schodowej.

Wymiana izolacji na poziomych rurach c.o.

Nowa zabudowa kanału c.o. – podkonstrukcja stalowa z poziomą półką. Półka wykończona jak posadzka w pomieszczeniu. Pionowa ścianka z lakierowanej blachy perforowanej umożliwiająca cyrkulację powietrza i łatwy demontaż przy awarii.

Wytyczne dla instalacji ciepła technologicznego do nagrzewnic

Powietrze nawiewane do pomieszczeń powinno posiadać parametry zgodnie z PN.

Do nagrzewnic należy doprowadzić czynnik grzewczy – istniejące ciepło technologiczne szpitala

Wytyczne dla instalacji wentylacji

Demontaż starej centrali, kanałów i anemostatów.

Podstawowa forma wentylacji: nawiewno – wywiewna ze wszystkich pomieszczeń za pomocą nowej centrali wentylacyjnej wraz z montażem nowych kanałów i anemostatów. Nawiew i wywiew do centrali wykonać jako nowe. Nowe w/w kanały nie mogą ingerować w istniejącą kubaturę czynnych pomieszczeń na wyższych kondygnacjach; dopuszcza się prowadzenie przewodu wywiewnego z centrali na elewacji ponad dach.

Przewidzieć nową centralę wentylacyjną zlokalizowaną w wentylatorni w piwnicy.

Krotności wymian i parametry powietrza należy dobrać po analizie wymagań normowych.

Instalacja wentylacji mechanicznej powinna podlegać okresowemu czyszczeniu i dezynfekcji.

Przewody instalacji wentylacji mechanicznej powinny być obudowane i dodatkowo izolowane akustycznie. W stropach i ścianach przewidzieć otwory rewizyjne umożliwiające konserwację urządzeń. Kłapy rewizyjne montować poza pomieszczeniami medycznymi lub stosować zamknięcia o szczelności odpowiadającej kategorii pomieszczenia. Przy przejściach przez przegrody oddzielenia pożarowego stosować kłapy odcinające podłączone do SSP.

1.2.5. Wymagania w zakresie wykończenia

Ujęto w pkt. 1.2.

Elementy wyposażenia:

- nad każdą umywalka lustro klejone,
- w natryskach zasłonki na drążku, ławeczki w przedsionku i wieszaki na odzież.

- dostawa szafek odzieżowych nie jest przedmiotem zamówienia.

Uwagi dodatkowe:

W czasie prac adaptacyjnych należy zapewnić pozostawienie pomieszczeń - znajdujących się w bezpośrednim sąsiedztwie prowadzonych robót - w stanie niepogorszonym. Należy przewidzieć prace malarskie, posadzkowe, tynkarskie, elewacyjne, okładzinowe – przywracające właściwą estetykę uszkodzonych w czasie przebudowy fragmentów pomieszczeń (także w przypadku konieczności wykonania dodatkowych otworów technologicznych, zamurowań, przebić itp.). Malowanie należy wykonać na kolor zgodny z kolorystyką istniejących ścian. Płytki ścienne lub podłogowe, wykładzina, tapety, osłony także powinny być dobrane do zgodności z istniejącymi.

1.2.6. Wymagania w zakresie zagospodarowania terenu

Uprzątnąć teren po wykonanych pracach budowlanych i doprowadzić plac budowy (w tym zielen) do stanu niepogorszzonego.

1.2.7. Wymagania w zakresie przekazania dokumentacji projektowej

Całość opracowanej dokumentacji do realizacji przedsięwzięcia po wcześniejszych wymaganych uzgodnieniach należy dostarczyć Zamawiającemu - Inwestorowi w 4 egzemplarzach (wersja papierowa) oraz w wersji elektronicznej (pliki edytowalne DWG, Word oraz w PDF).

Projekt budowlany – ilość egzemplarzy - 5

Zakres i forma dokumentacji projektowej powinna odpowiadać zakresowi określoneму w:

- programie funkcjonalno-użytkowym,
- oraz pozostałym przepisom wymienionym w pkt. 2.3 Programu funkcjonalno-użytkowego.

Dokumentacja projektowa powinna posiadać pozwolenia, uzgodnienia i opinie wymagane odpowiednimi przepisami, umożliwiające uzyskanie decyzji o pozwoleniu na budowę, inne decyzje i zatwierdzenia, pozwolenie na użytkowanie.

Projektant zobowiązany jest do pełnienia nieodpłatnego nadzoru autorskiego do czasu odbioru końcowego.

1.3. Wymagania w zakresie warunków wykonania i odbioru robót

Wszystkie roboty budowlane powinny być wykonywane zgodnie z „*Warunkami technicznymi wykonania i odbioru robót budowlanych*”, opracowanymi przez ITB, których treść zawarta jest w instrukcjach, wytycznych i poradnikach, a w szczególności w:

- Instrukcje, Wytyczne, Poradniki A1/2018, Warunki techniczne wykonania i odbioru robót budowlanych, część A: Roboty ziemne i konstrukcyjne, zeszyt 1: Roboty ziemne.
- Instrukcje, Wytyczne, Poradniki 440/2008, Warunki techniczne wykonania i odbioru robót budowlanych, część A: Roboty ziemne i konstrukcyjne, zeszyt 2: Konstrukcje geotechniczne. Pale i mikropale.
- Instrukcje, Wytyczne, Poradniki 425/2006, Warunki techniczne wykonania i odbioru robót budowlanych, część A: Roboty ziemne i konstrukcyjne, zeszyt 3: Konstrukcje murowe.
- Instrukcje, Wytyczne, Poradniki A4/2108, Warunki techniczne wykonania i odbioru robót budowlanych, część A: Roboty ziemne i konstrukcyjne, zeszyt 4: Konstrukcje drewniane.

- Instrukcje, Wytyczne, Poradniki A5/2018, Warunki techniczne wykonania i odbioru robót budowlanych, część A: Roboty ziemne i konstrukcyjne, zeszyt 5: Konstrukcje betonowe i żelbetowe.
- Instrukcje, Wytyczne, Poradniki A6/2018, Warunki techniczne wykonania i odbioru robót budowlanych, część A: Roboty ziemne i konstrukcyjne, zeszyt 6: Zbrojenie konstrukcji żelbetowych.
- Instrukcje, Wytyczne, Poradniki 417/2006, Warunki techniczne wykonania i odbioru robót budowlanych, część A: Roboty ziemne i konstrukcyjne, zeszyt 7: Lekkie ściany działowe.
- Instrukcje, Wytyczne, Poradniki 437/2008, Warunki techniczne wykonania i odbioru robót budowlanych, część A: Roboty ziemne i konstrukcyjne, zeszyt 8: Lekkie ściany osłonowe metalowo-szklane.
- Instrukcje, Wytyczne, Poradniki 434/2008, Warunki techniczne wykonania i odbioru robót budowlanych, część A: Roboty ziemne i konstrukcyjne, zeszyt 9: Lekka obudowa z płyt warstwowych.
- Instrukcje, Wytyczne, Poradniki 442/2009, Warunki techniczne wykonania i odbioru robót budowlanych, część A: Roboty ziemne i konstrukcyjne, zeszyt 10: Roboty spawalnicze

- Instrukcje, Wytyczne, Poradniki B1/2018, Warunki techniczne wykonania i odbioru robót budowlanych, część B: Roboty wykończeniowe, zeszyt 1: Tynki.
- Instrukcje, Wytyczne, Poradniki B2/2018, Warunki techniczne wykonania i odbioru robót budowlanych, część B: Roboty wykończeniowe, zeszyt 2: Posadzki z drewna i materiałów drewnopochodnych.
- Instrukcje, Wytyczne, Poradniki B3/2018, Warunki techniczne wykonania i odbioru robót budowlanych, część B: Roboty wykończeniowe, zeszyt 3: Posadzki mineralne i żywiczne
- Instrukcje, Wytyczne, Poradniki B4/2014, Warunki techniczne wykonania i odbioru robót budowlanych, część B: Roboty wykończeniowe, zeszyt 4: Powłoki malarskie zewnętrzne i wewnętrzne.
- Instrukcje, Wytyczne, Poradniki B5/2018, Warunki techniczne wykonania i odbioru robót budowlanych, część B: Roboty wykończeniowe, zeszyt 5: Okładziny i wykładziny z płytek ceramicznych.
- Instrukcje, Wytyczne, Poradniki 421/2011, Warunki techniczne wykonania i odbioru robót budowlanych, część B: Roboty wykończeniowe, zeszyt 6: Montaż okien i drzwi balkonowych.
- Instrukcje, Wytyczne, Poradniki 445/2009, Warunki techniczne wykonania i odbioru robót budowlanych, część B: Roboty wykończeniowe, zeszyt 7: Posadzki z wykładzin włókienniczych i polichlorku winylu
- Instrukcje, Wytyczne, Poradniki B8/2014, Warunki techniczne wykonania i odbioru robót budowlanych, część B: Roboty wykończeniowe, zeszyt 8: Posadzki betonowe utwardzane powierzchniowo preparatami proszkowymi.
- Instrukcje, Wytyczne, Poradniki 430/2010, Warunki techniczne wykonania i odbioru robót budowlanych, część B: Roboty wykończeniowe, zeszyt 9: Osadzanie bram garażowych segmentowych z napędem elektromechanicznym.
- Instrukcje, Wytyczne, Poradniki 446/2010, Warunki techniczne wykonania i odbioru robót budowlanych, część B: Roboty wykończeniowe, zeszyt 10: Kraty zwijane żaluzjowe z napędem elektromechanicznym,
- Instrukcje, Wytyczne, Poradniki 454/2010, Warunki techniczne wykonania i odbioru robót budowlanych, część B: Roboty wykończeniowe, zeszyt 11: Szlabany z napędem elektromechanicznym i urządzeniami sterującymi
- Instrukcje, Wytyczne, Poradniki B12/2013, Warunki techniczne wykonania i odbioru robót budowlanych, część B: Roboty wykończeniowe, zeszyt 12: Podłogi sportowe w obiektach krytych.
- Instrukcje, Wytyczne, Poradniki B13/2013, Warunki techniczne wykonania i odbioru robót budowlanych, część B: Roboty wykończeniowe, zeszyt 13: Boiska sportowe z nawierzchnią z trawy syntetycznej.

- Instrukcje, Wytyczne, Poradniki B14/2018, Warunki techniczne wykonania i odbioru robót budowlanych, część B: Roboty wykończeniowe, zeszyt 14: Elewacje wentylowane
- Instrukcje, Wytyczne, Poradniki 396/2009, Warunki techniczne wykonania i odbioru robót budowlanych, część C: Zabezpieczenia i izolacje, zeszyt 1: Pokrycia dachowe.
- Instrukcje, Wytyczne, Poradniki C2/2014, Warunki techniczne wykonania i odbioru robót budowlanych, część C: Zabezpieczenia i izolacje, zeszyt 2: Zabezpieczenia ogniochronne konstrukcji budowlanych
- Instrukcje, Wytyczne, Poradniki 399/2004, Warunki techniczne wykonania i odbioru robót budowlanych, część C: Zabezpieczenia i izolacje, zeszyt 3: Zabezpieczenia przeciwkorozyjne.
- Instrukcje, Wytyczne, Poradniki 404/2004, Warunki techniczne wykonania i odbioru robót budowlanych, część C: Zabezpieczenia i izolacje, zeszyt 4: Izolacje wodochronne tarasów
- Instrukcje, Wytyczne, Poradniki 408/2010, Warunki techniczne wykonania i odbioru robót budowlanych, część C: Zabezpieczenia i izolacje, zeszyt 5: Izolacje przeciwwilgociowe i wodochronne części podziemnych budynków.
- Instrukcje, Wytyczne, Poradniki 407/2005, Warunki techniczne wykonania i odbioru robót budowlanych, część C: Zabezpieczenia i izolacje, zeszyt 6: Zabezpieczenia wodochronne pomieszczeń „mokrych”.
- Instrukcje, Wytyczne, Poradniki 422/2006, Warunki techniczne wykonania i odbioru robót budowlanych, część C: Zabezpieczenia i izolacje, zeszyt 7: Izolacje cieplne.
- Instrukcje, Wytyczne, Poradniki C8/2014, Warunki techniczne wykonania i odbioru robót budowlanych, część C: Zabezpieczenia i izolacje, zeszyt 8: Bezspoinowy system ocieplania ścian zewnętrznych budynków.
- Instrukcje, Wytyczne, Poradniki C9/2019, Warunki techniczne wykonania i odbioru robót budowlanych, część C: Zabezpieczenia i izolacje, zeszyt 9: Naprawy konstrukcji żelbetowych przy użyciu kompozytów z żywic syntetycznych
- Instrukcje, Wytyczne, Poradniki 439/2008, Warunki techniczne wykonania i odbioru robót budowlanych, część C: Zabezpieczenia i izolacje, zeszyt 10: Izolacje cieplne instalacji sanitarnych i sieci ciepłowniczych
- Instrukcje, Wytyczne, Poradniki C13/2018, Warunki techniczne wykonania i odbioru robót budowlanych, część C: Zabezpieczenia i izolacje, zeszyt 13: Przekrycia dachowe i tarasowe wykonywane w odwróconym układzie warstw.

Roboty instalacyjne elektryczne

Wszystkie roboty powinny być wykonywane zgodnie z „*Warunkami technicznymi wykonania i odbioru robót budowlanych*”, opracowanymi przez ITB, których treść zawarta jest w instrukcjach, wytycznych i poradnikach, a w szczególności w:

- Warunki techniczne wykonania i odbioru robót budowlanych, zeszyt D1/2014, Instalacje elektryczne i piorunochronne i telekomunikacyjne w budynkach mieszkalnych
- Warunki techniczne wykonania i odbioru robót budowlanych, zeszyt D2/2012, Instalacje elektryczne i piorunochronne w budynkach użyteczności publicznej
- Warunki techniczne wykonania i odbioru robót budowlanych, zeszyt D3/2018, Instalacje elektryczne, piorunochronne i telekomunikacyjne w obiektach przemysłowych,
- Warunki techniczne wykonania i odbioru robót budowlanych, zeszyt D4/2018, Linie kablowe niskiego i średniego napięcia

Roboty instalacyjne sanitarne

Wszystkie roboty powinny być wykonywane zgodnie z „*Warunkami technicznymi wykonania i odbioru robót budowlanych*”, opracowanymi przez ITB, których treść zawarta jest w instrukcjach, wytycznych i poradnikach, a w szczególności w:

- Warunki techniczne wykonania i odbioru robót budowlanych, zeszyt 457/2010. Węzły ciepłownicze
- Warunki techniczne wykonania i odbioru robót budowlanych, zeszyt 460/2010, Instalacje klimatyzacyjne
- Warunki techniczne wykonania i odbioru robót budowlanych, zeszyt E3/2012, Instalacje grzewcze
- Warunki techniczne wykonania i odbioru robót budowlanych, zeszyt E4/2012, Instalacje wodociągowe
- Warunki techniczne wykonania i odbioru robót budowlanych, zeszyt E5/2012 Sieci ciepłownicze z rur i elementów preizolowanych
- Warunki techniczne wykonania i odbioru robót budowlanych, zeszyt E6/2013, Instalacje kanalizacyjne
- Warunki techniczne wykonania i odbioru robót budowlanych, zeszyt E7/2018, Wentylacja grawitacyjna w budynkach

Warunki odbioru robót.

Rodzaje odbiorów robót.

W zależności od ustaleń odpowiednich specyfikacji technicznych, roboty podlegają następującym odbiorom:

- a) odbiorowi robót zanikających i ulegających zakryciu,
- b) odbiorowi częściowemu,
- c) odbiorowi ostatecznemu (końcowemu),
- d) odbiorowi pogwarancyjnemu.

Odbiór robót zanikających i ulegających zakryciu.

Odbiór robót zanikających i ulegających zakryciu polega na finalnej ocenie jakości wykonywanych robót oraz ilości tych robót, które w dalszym procesie realizacji ulegną zakryciu.

Odbiór robót zanikających i ulegających zakryciu będzie dokonany w czasie umożliwiającym wykonanie ewentualnych korekt i poprawek bez hamowania ogólnego postępu robót. Odbioru tego dokonuje Inspektor nadzoru.

Gotowość danej części robót do odbioru zgłasza wykonawca wpisem do dziennika budowy i jednoczesnym powiadomieniem Inspektora nadzoru. Odbiór będzie przeprowadzony niezwłocznie, nie później jednak niż w ciągu 3 dni od daty zgłoszenia wpisem do dziennika budowy i powiadomienia o tym fakcie Inspektora nadzoru.

Jakość i ilość robót ulegających zakryciu ocenia Inspektor nadzoru na podstawie dokumentów zawierających komplet wyników badań laboratoryjnych i w oparciu o przeprowadzone pomiary, w konfrontacji z dokumentacją projektową, SST i uprzednimi ustaleniami.

Odbiór częściowy.

Odbiór częściowy polega na ocenie ilości i jakości wykonanych części robót. Odbioru częściowego robót dokonuje się dla zakresu robót określonego w dokumentach umownych –

elementy scalone lub grupy robót dla których opracowano szczegółową specyfikację techniczną.

Gotowość danej części robót do odbioru zgłasza wykonawca wpisem do dziennika budowy i jednoczesnym powiadomieniem Inspektora nadzoru. Odbiór będzie przeprowadzony niezwłocznie, nie później jednak niż w ciągu 7 dni od daty zgłoszenia wpisem do dziennika budowy i powiadomienia o tym fakcie Inspektora nadzoru.

Jakość i ilość robót ocenia Inspektor nadzoru na podstawie wizji lokalnej i zapoznania się ze stanem faktycznym wykonania robót, dokumentów zawierających komplet wyników badań laboratoryjnych i w oparciu o przeprowadzone pomiary, w konfrontacji z dokumentacją projektową, SST i uprzednimi ustaleniami. W przypadku braków w dokumentacji odbiorowej odbiór robót przerywa się do czasu jej uzupełnienia.

Odbiór częściowy robót dokonuje Inspektor nadzoru i kierownik budowy danej branży.

W przypadku stwierdzenia przez komisję, że jakość wykonywanych robót w poszczególnych asortymentach odbiega od wymaganej dokumentacją projektową i SST, komisja postępuje wg postanowień umowy.

Odbiór ostateczny (końcowy).

Zasady odbioru ostatecznego robót

Odbiór ostateczny polega na finalnej ocenie rzeczywistego wykonania robót w odniesieniu do zakresu (ilości) oraz jakości.

Odbiór ostateczny robót nastąpi w terminach i na warunkach ustalonych w dokumentach umowy,

Całkowite zakończenie robót oraz gotowość do odbioru ostatecznego będzie stwierdzona przez Wykonawcę wpisem do dziennika budowy. Jednocześnie zgłoszenie gotowości do odbioru z potwierdzeniem przez Inspektora Nadzoru zostaje przekazane pisemnie „Zamawiającemu. Inspektor potwierdza fakt zakończenia robót i przyjęcia kompletu dokumentów do odbioru końcowego. W przypadku braków w dokumentacji odbiorowej odbiór robót rozpoczyna się z dniem ich skompletowania.

Odbioru ostatecznego robót dokona komisja wyznaczona przez Zamawiającego w obecności Inspektora nadzoru i Wykonawcy. Komisja odbierająca roboty dokona ich oceny jakościowej na podstawie przedłożonych dokumentów, wyników badań i pomiarów, ocenie wizualnej oraz zgodności wykonania robót z dokumentacją projektową i SST.

W toku odbioru ostatecznego robót, komisja zapozna się z realizacją ustaleń przyjętych w trakcie odbiorów robót zanikających i ulegających zakryciu, odbiorów częściowych oraz ustaleń roboczych i narad zwłaszcza w zakresie wykonania robót uzupełniających i robót poprawkowych.

W przypadkach nie wykonania - wskazanych w protokołach odbiorów częściowych - robót poprawkowych lub robót uzupełniających w poszczególnych elementach konstrukcyjnych i wykończeniowych, komisja przerwie swoje czynności i ustali nowy termin odbioru ostatecznego.

W przypadku stwierdzenia przez komisję, że jakość wykonywanych robót w poszczególnych asortymentach odbiega od wymaganej dokumentacją projektową i SST, komisja postępuje wg postanowień umowy.

Dokumenty do odbioru ostatecznego (końcowe)

Podstawowym dokumentem jest protokół odbioru ostatecznego robót, sporządzony wg wzoru ustalonego przez Zamawiającego.

Do odbioru ostatecznego Wykonawca jest zobowiązany przygotować następujące dokumenty:

1. dokumentację powykonawczą, tj. dokumentację budowy (projekt budowlany, wykonawczy, warsztatowe) z naniesionymi zmianami dokonanymi w toku wykonania robót oraz geodezyjnymi pomiarami powykonawczymi,
2. dokumentację projektową opracowaną przez Wykonawcę w trakcie inwestycji (projekty warsztatowe),
3. szczegółowe specyfikacje techniczne (podstawowe z dokumentów umowy i ew. uzupełniające lub zamienne),
4. recepty i ustalenia technologiczne,
5. dzienniki budowy i ewentualne książki obmiarów (oryginały),
6. oświadczenie kierownika budowy o wykonaniu robót zgodnie z projektem i warunkami pozwolenia na budowę, przepisami i obowiązującymi Polskimi Normami.
7. oświadczenie kierownika budowy o doprowadzeniu do należytego stanu i porządku terenu budowy,
8. kopie uprawnień i przynależność do Izby Inżynierów wszystkich kierowników robót i kierownika budowy,
9. oświadczenia i dokumenty niezbędne do uzyskania: odbiorów służb ppoż. i Sanepid, pozwolenia na użytkowanie lub zgłoszenia zakończenia budowy
10. wyniki niezbędnych pomiarów kontrolnych, prób, badań, sprawdzeń.
11. deklaracje zgodności lub certyfikaty zgodności wbudowanych materiałów, certyfikaty na znak bezpieczeństwa zgodnie z SST i programem zabezpieczenia jakości (PZJ),
12. rysunki (dokumentacje) na wykonanie robót towarzyszących (np. na przełożenie linii telefonicznej, energetycznej, gazowej, oświetlenia itp.) oraz protokoły odbioru i przekazania tych robót właścicielom urządzeń,
13. instrukcje obsługi urządzeń i maszyn oraz protokół z przeszkolenia personelu Zamawiającego/Użytkownika.
14. karta gwarancyjna,
15. instrukcja użytkowania,
16. wykaz wyposażenia z jego wyceną.
17. dowody utylizacji odpadów.
18. inne wymagane w umowie.

Ilość egzemplarzy dokumentacji: dwa komplety w wersji papierowej w segregatorach ze spisem treści oraz 1 egz. w wersji elektronicznej (wersja edytowalna i PDF).

Uznaje się, że wszelkie koszty związane z wypełnieniem wymagań określonych powyżej nie podlegają odrębnej zapłacie i są uwzględnione w cenie umownej.

W przypadku, gdy wg komisji, roboty pod względem przygotowania dokumentacyjnego lub jakościowego nie będą gotowe do odbioru ostatecznego, komisja w porozumieniu z Wykonawcą wyznaczy ponowny termin odbioru ostatecznego robót.

Wszystkie zarządzane przez komisję roboty poprawkowe lub uzupełniające będą zestawione wg wzoru ustalonego przez Zamawiającego.

Termin wykonania robót poprawkowych i robót uzupełniających wyznaczy komisja i stwierdzi ich wykonanie.

Jeśli odbiór ostateczny robót zakończy się pozytywnie, komisja podpisuje protokół odbioru końcowego. Data spisania protokołu jest datą zakończenia realizacji zamówienia, chyba że umowa precyzuje inaczej.

Protokół podpisuje Wykonawca, Zamawiający, kierownik budowy i inspektor nadzoru i inne osoby upoważnione przez strony.

Odbiór po okresie rękojmi lub gwarancji.

Odbiór polega na ocenie wykonanych robót związanych z usunięciem wad, które ujawnią się w tym okresie (opinia Użytkownika/Administratora obiektu).

Odbiór będzie dokonany na podstawie oceny wizualnej obiektu z uwzględnieniem zasad opisanych w punkcie „Odbiór ostateczny robót”.

2. CZĘŚĆ INFORMACYJNA

2.1. Dokumenty potwierdzające zgodność zamierzenia budowlanego z wymaganiami wynikającymi z odrębnych przepisów.

Wszelkie dokumenty potwierdzające zgodność zamierzenia budowlanego z wymogami wynikającymi z odrębnych przepisów zostaną dostarczone Zamawiającemu po wykonaniu uzgodnionego z Zamawiającym projektu budowlanego i projektów branżowych.

2.2. Oświadczenie Zamawiającego stwierdzające jego prawo do dysponowania nieruchomością na cele budowlane.

Zamawiający oświadcza, że posiada nieodpłatne prawo użytkowania obiektów znajdujących się w Koninie przy ul. Szpitalnej 45. Zamierzenie inwestycyjne docelowo nie narusza praw użytkowników trzecich.

2.3. Przepisy prawne i normy związane z projektowaniem i wykonaniem zamierzenia budowlanego.

- Ustawa z dnia 11 września 2019 r. Prawo zamówień publicznych Dz. U. 2019 poz. 2019 z późn. zm.
- Ustawa z dnia 7 lipca 1994 r. Prawo budowlane /Dz.U. 1994 nr 89 poz. 414 z późniejszymi zmianami/ - tekst jednolity Dz.U. 2010 nr 243 poz. 1623 z późn. zm.,
- Obwieszczenie Ministra Rozwoju i Technologii z dnia 12 lipca 2022 r. w sprawie ogłoszenia jednolitego tekstu rozporządzenia Ministra Rozwoju w sprawie szczegółowego zakresu i formy projektu budowlanego Dz.U. 2022 poz. 1679,
- Rozporządzenie Ministra Zdrowia z dnia 26 marca 2019 r w sprawie szczegółowych wymagań, jakim powinny odpowiadać pomieszczenia i urządzenia podmiotu wykonującego działalność leczniczą, Dz. U. 2019 poz. 595, z późniejszymi zmianami,
- Obwieszczenie ministra zdrowia z dnia 17 stycznia 2022 r. w sprawie ogłoszenia jednolitego tekstu rozporządzenia Ministra Zdrowia w sprawie szczegółowych wymagań, jakim powinny odpowiadać pomieszczenia i urządzenia podmiotu wykonującego działalność leczniczą DzU 2022 poz 402,
- Ustawa z dnia 16 kwietnia 2004 r. o wyrobach budowlanych /Dz.U. 2004 nr 92 poz. 881 z późniejszymi zmianami/,
- Ustawa z dnia 24 sierpnia 1991 r. o ochronie przeciwpożarowej /Dz.U. 2016 poz. 191 z późn.

zm./,

- Ustawa z dnia 27 kwietnia 2001 r. o odpadach /Dz.U. 2001 nr 62 poz. 628 z późn. zm./,
- Ustawa z dnia 15 kwietnia 2011 r. o działalności leczniczej /Dz.U. 2011 nr 112 poz. 654/,
- Rozporządzenie Ministra Infrastruktury z dnia 12 kwietnia 2002 r. w sprawie warunków technicznych, jakim powinny odpowiadać budynki i ich usytuowanie /Dz.U. 2015 poz. 1422 z późn. zm./,
- Rozporządzenie Ministra Infrastruktury z dnia 18 maja 2004 r. w sprawie określenia metod i podstaw sporządzania kosztorysu inwestorskiego, obliczania planowanych kosztów prac projektowych oraz planowanych kosztów robót budowlanych określonych w programie funkcjonalno-użytkowym /Dz.U. 2004 nr 130 poz. 1389/,

Uwaga:

W powyższym wykazie podano tylko najważniejsze akty prawne związane z projektowaniem i wykonaniem zamierzenia inwestycyjnego. Obowiązkiem Projektanta i Wykonawcy jest stosowanie wszelkich innych obowiązujących, a nieuwzględnionych w niniejszym wykazie, aktów prawnych związanych z wykonaniem zamierzenia budowlanego.

2.4. Inne posiadane informacje i dokumenty niezbędne do zaprojektowania robót budowlanych, w szczególności:

a) kopia mapy zasadniczej

W załączniku

b) wyniki badań gruntowo-wodnych na terenie budowy dla potrzeb posadowienia obiektów

Nie dotyczy.

c) zalecenia konserwatorskie konserwatora zabytków

Nie dotyczy.

d) inwentaryzacja zieleni

Nie dotyczy

e) dane dotyczące zanieczyszczeń atmosfery do analizy ochrony powietrza oraz posiadane raporty, opinie lub ekspertyzy z zakresu ochrony środowiska

Nie dotyczy

f) pomiary ruchu drogowego, hałasu i innych uciążliwości

Nie dotyczy

g) inwentaryzacje lub dokumentację obiektów budowlanych, jeżeli podlegają one przebudowie, odbudowie, rozbudowie, nadbudowie, rozbiórkom lub remontom w zakresie architektury, konstrukcji, instalacji i urządzeń technologicznych, a także wskazania zamawiającego dotyczące zachowania urządzeń naziemnych i podziemnych oraz obiektów przewidzianych do rozbiórki i ewentualne uwarunkowania tych rozbiórek.

Inwestor posiada częściową archiwalną dokumentację obiektu.

- h) porozumienia, zgody lub pozwolenia oraz warunki techniczne i realizacyjne związane z przyłączeniem obiektu do istniejących sieci wodociągowych, kanalizacyjnych, ciepłych, gazowych, energetycznych i teletechnicznych oraz dróg samochodowych, kolejowych lub wodnych.**

Nie dotyczy

- i) dodatkowe wytyczne inwestorskie i uwarunkowania związane z budową i jej przeprowadzeniem**

Wszystkie wymagane dokumenty i opracowania konieczne do uzyskania stosownych zezwoleń sporządza Wykonawca.

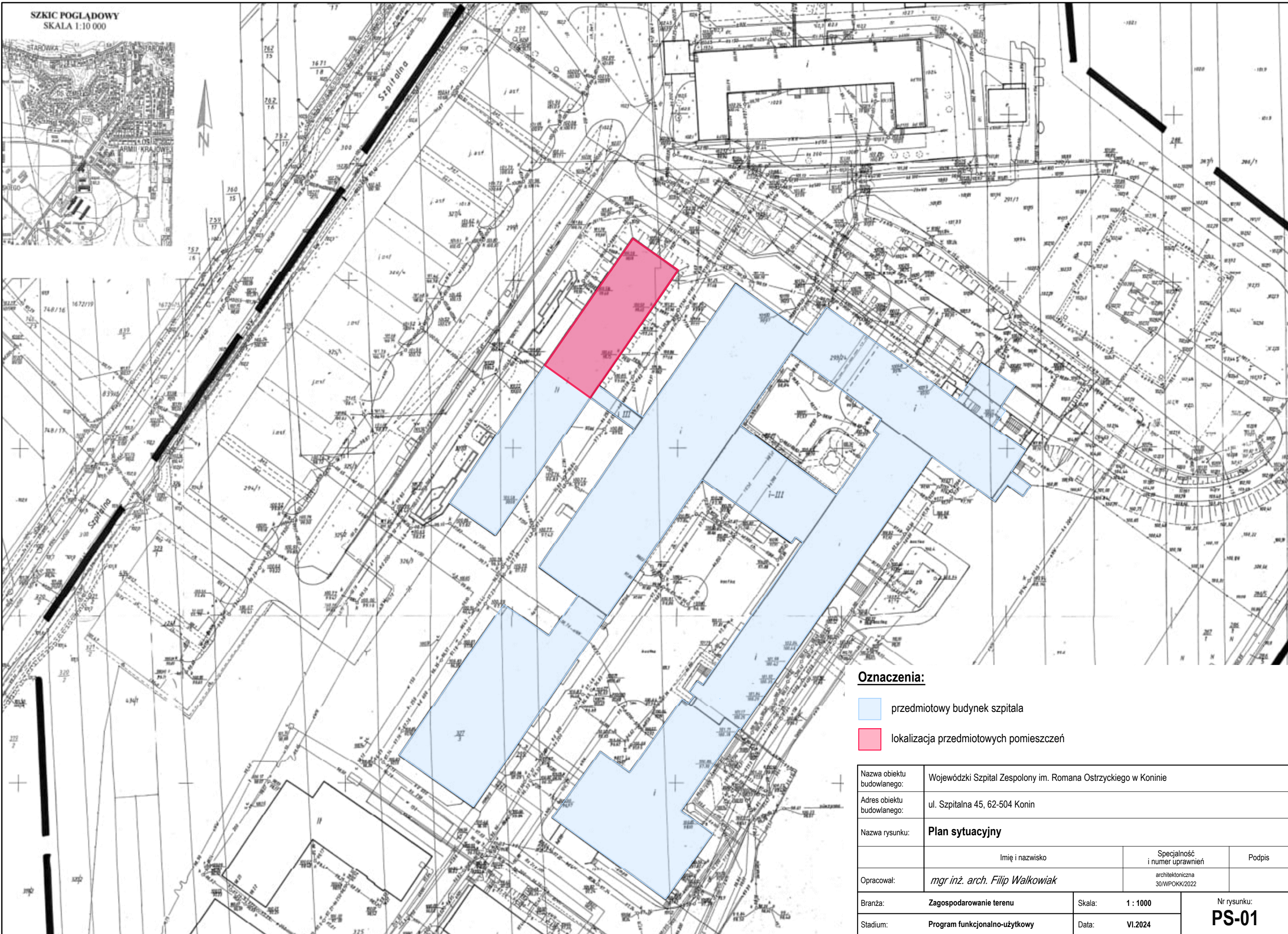
3. Załączniki

Mapa informacyjna – rys nrPS 01



Rzut piwnic – stan istniejący – rys nr IN 01

Rzut piwnic – stan projektowany – rys KP 01

SZKIC POGLĄDOWY
SKALA 1:10 000



Oznaczenia:

-  przedmiotowy budynek szpitala
-  lokalizacja przedmiotowych pomieszczeń

Nazwa obiektu budowlanego:	Wojewódzki Szpital Zespolony im. Romana Ostrzyckiego w Koninie		
Adres obiektu budowlanego:	ul. Szpitalna 45, 62-504 Konin		
Nazwa rysunku:	Plan sytuacyjny		
Opracował:	Imię i nazwisko	Specjalność i numer uprawnień	Podpis
	<i>mgr inż. arch. Filip Walkowiak</i>	architektoniczna 30/WPOKK/2022	
Branża:	Zagospodarowanie terenu	Skala: 1 : 1000	Nr rysunku:
Stadium:	Program funkcjonalno-użytkowy	Data: VI.2024	PS-01

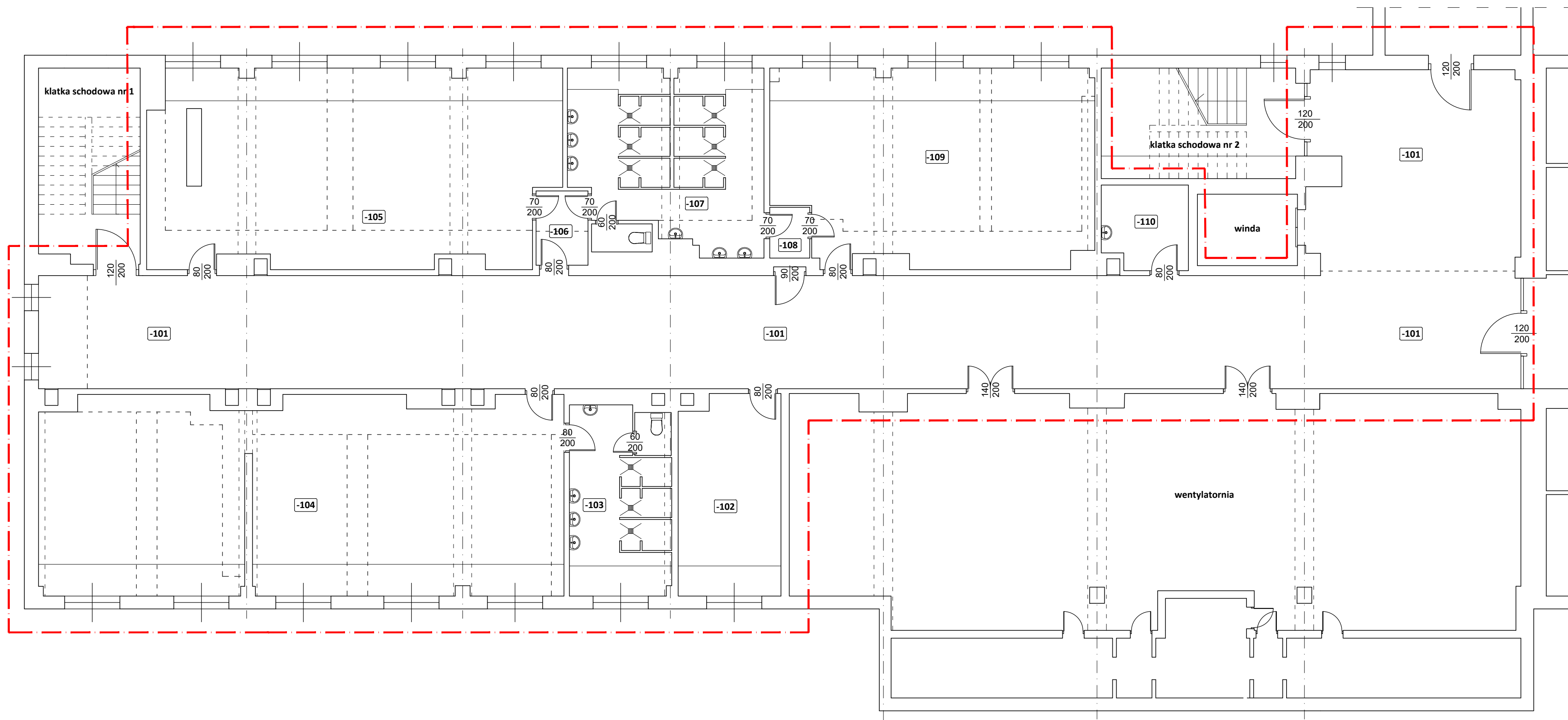
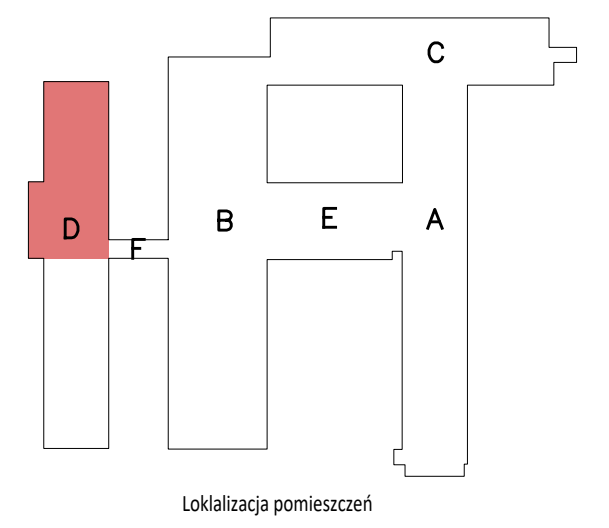


TABELA POWIERZCHNI* POMIESZCZEŃ PIWNICY Z UWZGLĘDNieniem WYSOKOŚCI POMIESZCZEŃ

Numer pomieszczenia	Nazwa pomieszczenia	Powierzchnia użytkowa [m ²]
-101	Komunikacja	201,26
-102	Pomieszczenie magazynowe	19,41
-103	Umywalnia	19,20
-104	Szatknia	96,63
-105	Szatknia	75,41
-106	Pomieszczenie pomocnicze	3,70
-107	Umywalnia	32,33
-108	Pomieszczenie pomocnicze	1,95
-109	Szatknia	58,66
-110	Schówek porządkowy	6,77
RAZEM		515,32

* Powierzchnie obliczone z uwzględnieniem tynków, okładzin ściennych i balustrad przy następujących założeniach: dla wysokości pomieszczeń powyżej 2,20m powierzchnię zaliczono w 100%; dla wysokości od 1,40 do 2,20m powierzchnię zaliczono w 50%; dla wysokości poniżej 1,40m powierzchnię pominięto



Nazwa obiektu budowlanego:	Budynek Wojewódzkiego Szpitala Zespołonego w Koninie		
Adres obiektu budowlanego:	62-504 Konin, ul. Szpitalna 45		
Nazwa rysunku:	RZUT PIWNICY SEGMENTU D (fragment) - stan istniejący		
Opracował:	Imię i nazwisko	Specjalność i nr uprawnień	Podpis
	<i>mgr inż. arch. Filip Walkowiak</i>	konstrukcyjno - budowlana GP.7342/18/93	
Branża:	Architektura	Skala:	1:100
Stadium:	Program funkcjonalno-użytkowy	Data:	05.2024
			Nr rysunku: IN-01

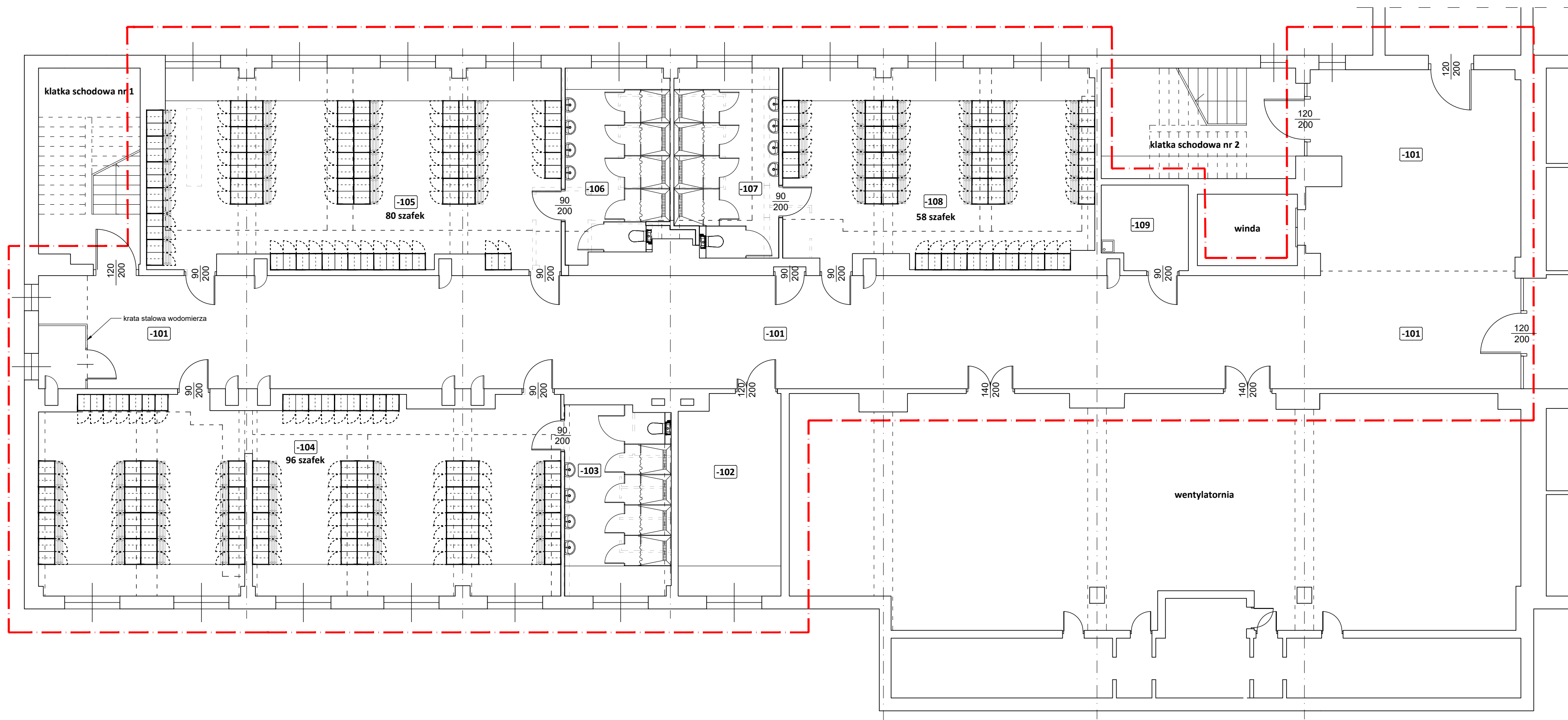
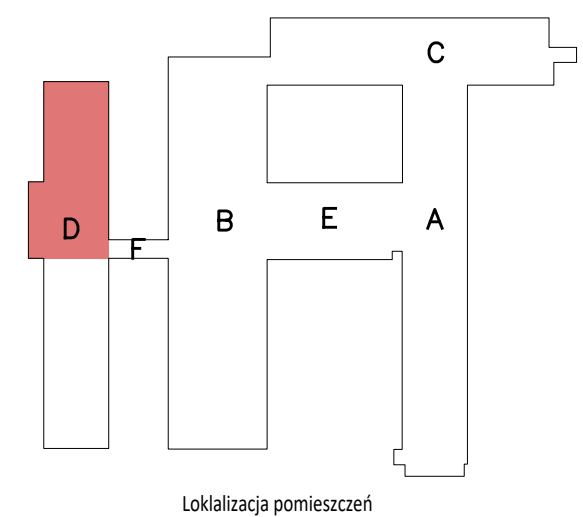


TABELA POWIERZCHNI* POMIESZCZEŃ PIWNICY Z UWZGLĘDNIENIEM WYSOKOŚCI POMIESZCZEŃ

Numer pomieszczenia	Nazwa pomieszczenia	Powierzchnia użytkowa [m ²]
-101	Komunikacja	201,26
-102	Wentylatornia szatni	19,41
-103	Umywalnia	19,20
-104	Szatnia	96,63
-105	Szatnia	77,52
-106	Umywalnia	18,50
-107	Umywalnia	18,64
-108	Szatnia	58,40
-109	Schowek porządkowy	6,77
RAZEM		516,33

* Powierzchnie obliczone z uwzględnieniem tynków, okładzin ściennych i balustrad przy następujących założeniach: dla wysokości pomieszczeń powyżej 2,20m powierzchnię zaliczono w 100%; dla wysokości od 1,40 do 2,20m powierzchnię zaliczono w 50%; dla wysokości poniżej 1,40m powierzchnię pominięto



Nazwa obiektu budowlanego:	Budynek Wojewódzkiego Szpitala Zespołowego w Koninie		
Adres obiektu budowlanego:	62-504 Konin, ul. Szpitalna 45		
Nazwa rysunku:	RZUT PIWNICY SEGMENTU D (fragment) - koncepcja		
Opracował:	Imię i nazwisko	Specjalność i nr uprawnień	Podpis
	<i>mgr inż. arch. Filip Walkowiak</i>	konstrukcyjno - budowlana GP.7342/18/93	
Branża:	Architektura	Skala:	1:100
Stadium:	Program funkcjonalno-użytkowy	Data:	05.2024
		Nr rysunku:	KP-01