

**PROGRAM FUNKcjONALNO-UŻYTKOWY**  
**„Integracyjny plac zabawowo – rekreacyjny dla dzieci i młodzieży ”**  
**W RAMACH BUDŻETU OBYWATELSKIEGO 2020**

**1. Nazwa nadana zamówieniu przez Zamawiającego**

Integracyjny plac zabawowo-rekreacyjny dla dzieci i młodzieży w ramach Budżetu Obywatelskiego 2020

**2. Adres obiektu budowlanego, którego dotyczy program funkcjonalno-użytkowy**

Zadanie obejmuje teren Specjalistycznego Ośrodka Szkolno-Wychowawczego nr 2 do którego odnosi się niniejszy program.

**3. Nazwy i kody przedmiotu zamówienia**

Zgodnie z przedmiotem zamówienia będą wykonywane roboty budowlane w następujących kategoriach ujętych w systemie klasyfikacji CPV:

45111200-0- roboty w zakresie przygotowania terenu pod budowę i roboty ziemne

45000000-7 - roboty budowlane

45112710-5 – roboty w zakresie kształtowania terenów zielonych

45111291-4 - roboty w zakresie zagospodarowania terenu

**4. Nazwa Zamawiającego i jego adres:**

Dyrekcja Rozbudowy Miasta Gdańska  
ul. Żaglowa 11, 80 – 560 Gdańsk,  
działająca w imieniu Gminy Miasta Gdańska

**5. Imiona i nazwiska osób opracowujących program funkcjonalno-użytkowy**

Program opracowała: Agata Lewandowska

Spis treści:

<b>1. Część opisowa programu funkcjonalno-użytkowego</b>	<b>3</b>
<b>1.1. Opis przedmiotu zamówienia</b>	<b>3</b>
<b>1.2. Charakterystyczne parametry określające wielkość obiektów oraz zakres robót budowlanych</b>	<b>3</b>
<b>2. Wymagania Zamawiającego w stosunku do przedmiotu zamówienia</b>	<b>6</b>
<b>I. Dokumentacja</b>	<b>6</b>
<b>II. Budowa</b>	<b>7</b>
<b>3. Dodatkowe wytyczne inwestorskie i uwarunkowania związane z budową i jej prowadzeniem</b>	<b>7</b>
<b>4. Część informacyjna programu funkcjonalno-użytkowego</b>	<b>9</b>
<b>4.1. Dokumenty potwierdzające zgodność zamierzania budowlanego z wymaganiami wynikających z odrębnych przepisów</b>	<b>9</b>
<b>4.2. Oświadczenie Zamawiającego stwierdzające jego prawo do dysponowania nieruchomością na cele budowlane</b>	<b>9</b>

## 1. Część opisowa programu funkcjonalno-użytkowego

### 1.1. Opis przedmiotu zamówienia

Przedmiotem zamówienia jest opracowanie dokumentacji projektowej oraz uzyskanie niezbędnych decyzji administracyjnych umożliwiających realizację inwestycji oraz wykonanie robót budowlanych w zakresie wykonania placu zabaw dla Specjalistycznego Ośrodka Szkolno – Wychowawczego nr 2 w Gdańsku

### 1.2. Charakterystyczne parametry określające wielkość obiektów lub zakres robót budowlanych

W ramach zadania przewiduje się wykonanie

- nawierzchni bezpiecznej z poliuretanu w strefie dla wózków inwalidzkich (pow. min 90 m<sup>2</sup>) w pozostałej części placu zabaw bezpieczna nawierzchnia żwirowa (pow. min 272 m<sup>2</sup>)
- ogrodzenia placu zabaw wys. 1,2 m + furtka (min. 85 mb)
- chodnika z kostki betonowej wraz z obrzeżami (min. 80 m<sup>2</sup>) – od Strajku Dockerów do placu zabaw
- dostawy i montażu urządzeń fitness dla niepełnosprawnych:



Rys.1 Przykładowe urządzenie fitness dla niepełnosprawnych – Tai Chi małe koła



Rys.2 Przykładowe urządzenie fitness dla niepełnosprawnych – rowerek do ćwiczenia rąk i nóg

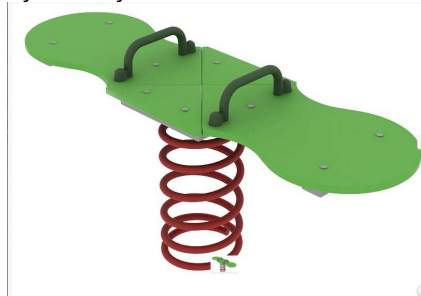
- dostawy i montażu urządzeń zabawowych:



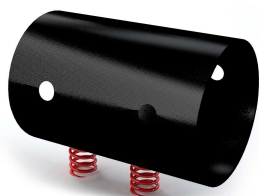
Rys. 3 Przykładowe urządzenie zabawowe



Rys. 4 Przykładowa huśtawka bocianie gniazdo



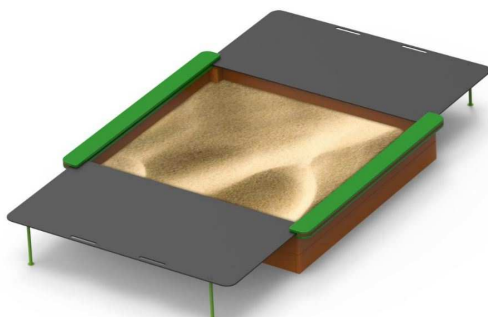
Rys. 5 Przykładowy bujak na sprężynie



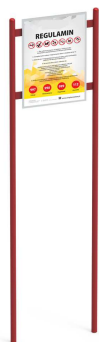
Rys. 6 Przykładowy tuba



Rys. 7 Przykładowa równoważnia



Rys. 8 Przykładowa piaskownica – zasuwana



Rys. 9 Przykładowa tablica regulaminowa



Rys. 10 Przykładowa ławka i kosz na śmieci

- dostawy i montażu urządzeń fitness:



Rys. 11 Przykładowy rower zewnętrzny

- dostawy i montażu betonowych mebli ogrodowych stół, 2 krzesła oraz ławka:



Rys. 12 Przykładowe meble betonowe

- Rozbiórka istniejących urządzeń zabawowych
- Uporządkowanie terenu

### **UWAGA!!!**

**Zamawiający pragnie podkreślić, iż dokładna lokalizacja urządzeń zabawowych powinna być dostosowana do możliwości terenowych ośrodka. Projektant zobowiązany jest do umiejscowienia elementów zabawowych w taki sposób aby nie kolidowały z istniejącym zagospodarowaniem terenu. Jednocześnie konieczne jest na etapie opracowania dokumentacji projektowej uzgodnienie lokalizacji oraz ilości elementów zabawowych z Użytkownikiem, Wnioskodawcą oraz Zamawiającym.**

## **2. Wymagania zamawiającego w stosunku do przedmiotu zamówienia**

### **I. DOKUMENTACJA**

#### **1. Dokumentację należy opracować na:**

- aktualnej mapie sytuacyjno-wysokościowej w skali 1:500 do celów projektowych

**1.1.** Dokumentacja określająca przedmiot zamówienia winna odpowiadać przepisom i polskim normom oraz stanowić podstawę do uzyskania wszelkich wymaganych uzgodnień i decyzji administracyjnych celem realizacji przedmiotu zamówienia tj. wykonania placu zabaw oraz zagospodarowania terenu przy ośrodku w pełnym zakresie oraz w sposób nadający się do eksploatacji i bez wad. Brak wyszczególnienia w niniejszych wymaganiach jakiegokolwiek z obowiązujących aktów prawnych nie zwalnia Wykonawcy od ich stosowania.

**1.2.** W zakres przedmiotu zamówienia wchodzi również dokonanie przez Wykonawcę wszelkich poprawek, uzupełnień, modyfikacji w dokumentacji, których wykonanie będzie wymagane dla uzyskania pozytywnej oceny i przyjęcia dokumentacji przez instytucje dokonujące oceny i kwalifikacji, także w przypadku, gdy konieczność wprowadzenia takich poprawek, uzupełnień i modyfikacji wystąpi po przyjęciu przez Zamawiającego przedmiotu zamówienia i zapłacie za jego wykonanie oraz zapewnienie świadczenia usług nadzoru autorskiego na etapie realizacji robót.

#### **2. Wykonawca prac projektowych w wynagrodzeniu za dokumentację projektową powinien uwzględnić koszty:**

- wykonania mapy sytuacyjno-wysokościowej w skali 1:500 do celów projektowych,
- inwentaryzacja terenu i zieleni,
- uzyskania warunków technicznych, uzgodnień m. z Pomorskim Wojewódzkim Konserwatorem Zabytków, Archeologiem opinii i decyzji administracyjnych, niezbędnych z punktu celowości zadania,
- uzyskanie wszystkich materiałów i danych wyjściowych do projektowania niezbędnych dla prawidłowego wykonania przedmiotu zamówienia – niewymienionych w punkcie 1.

Ponadto dokumentacja powinna być uzgodniona z:

- a) Zamawiającym,
- b) Wnioskodawcą Budżetu Obywatelskiego 2020 dot. przedmiotu zamówienia,
- c) Zarządcą ośrodka
- d) Pomorskim Wojewódzkim Konserwatorem Zabytków wraz z Wydziałem Zabytków Archeologicznych jeśli zajdzie taka potrzeba
- e) Gestorami sieci i urządzeń podziemnych, jeżeli taka konieczność wystąpi w trakcie prowadzenia prac projektowych, w tym również w zakresie kolizji tych urządzeń z projektowanymi obiektami jeżeli wystąpią,
- f) Instytucjami i Organami, z którymi konieczność dokonania uzgodnień wyłoni się w trakcie prac projektowych,

**Uzgodnienia winny być zawarte odpowiednio w projektach budowlanych i projektach wykonawczych.**

Nakład dokumentacji projektowej dla każdego obiektu przedszkolnego

- 6 egz. projekt budowlany,
- 4 egz. projekty wykonawcze w układzie branżowym,
- 4 egz. specyfikacja techniczna wykonania i odbioru robót budowlanych,
- 2 egz. kosztorys inwestorski,
- 4 egz. przedmiar robót,
- 1 egz. badań geotechnicznych,
- 1 szt. zbiorcze zestawienie kosztów,

oraz wszystkie opracowania dokumentacji projektowej w wersji elektronicznej w ilości 2 egz.:

- pliki tekstowe z rozszerzeniem: .doc, .rtf
- pliki obliczeniowe z rozszerzeniem: .xls, .csv, .kst
- pliki graficzne z rozszerzeniem: .dxf, .dwg, .dgn

**- całość dokumentacji w formacie PDF**

Dodatkowo kosztorys inwestorski szczegółowy i przedmiar robót należy wykonać w: ATHENASOFT NORMA (\*.kst) lub ZUZIA (\*.zuz\*dzn.) oraz kosztorys inwestorski uproszczony w formie edytowalnej xls.

Format PDF wielostronicowy, rysunki w całości (bez krojenia na części) czytelne na wydruku i zoptymalizowane pod względem objętości (MB).

**Forma elektroniczna i papierowa muszą być jednakowe – należy załączyć stosowne oświadczenie przy przekazaniu kompletu dokumentacji.**

### **3. Wymagania dodatkowe:**

- 1) Wykonawca zobowiązany jest do ustanowienia kierownika projektu, do obowiązków, którego będzie należało m. in. sprawowanie nadzoru nad przebiegiem procesu projektowego pod kątem zgodności z warunkami określonymi w zawartej umowie.
- 2) Wykonawca zapewni udział w opracowaniu projektu osób posiadających uprawnienia budowlane do projektowania w odpowiedniej specjalności, zapewniające uwzględnienie zawartych w przepisach zasad bezpieczeństwa i ochrony zdrowia w procesie budowy, z uwzględnieniem specyfiki projektowanych obiektów budowlanych.
- 3) Wykonawca zobowiązany jest do bieżącej współpracy z Zamawiającym i Użytkownikiem na każdym etapie wykonywania prac projektowych. Kontakty pomiędzy stronami odbywać się będą w terminach i miejscach obustronnie ustalonych. Wszelkie ustalenia dokonywane będą wyłącznie na piśmie.
- 4) Dokumentacja (poszczególne elementy projektu) dostarczana do zaopiniowania, uzgodnienia, weryfikacji dla Zamawiającego i innych instytucji nie będzie wliczana do nakładu dokumentacji. Koszty związane z opracowaniem materiałów roboczych, przeznaczonych do zaopiniowania, uzgodnienia, weryfikacji lub prezentacji na spotkaniach należy wliczać w ofertę ryczałtową.

## **II. BUDOWA**

### **1. Kompleksowa realizacja zamówienia obejmuje roboty budowlano – montażowe:**

- 1.1. Roboty ziemne
  - Przygotowanie nawierzchni żwirowej pod urządzenia zabawowe, uporządkowanie terenów zielonych,
- 1.2. Roboty budowlane:
  - Wykonanie nawierzchni bezpiecznej
- 1.3. Odtworzenie elementów zagospodarowania terenu
  - Odtworzenie przyległych trawników oraz ścieżek

## 2. Warunki prowadzenia robót

- 2.1. Wykonawca winien przestrzegać warunków prowadzenia robót zawartych w:
- a) specyfikacji technicznych warunków wykonania i odbioru robót budowlanych,
  - b) założeniach do technologii wykonania robót zawartych w opisie technicznym dokumentacji projektowej,
  - c) bieżących uzgodnieniach z użytkownikiem oraz gestorami uzbrojenia terenu,
  - d) uzgodnieniach i opiniach do dokumentacji projektowej,
  - e) decyzjach zawartych w dokumentacji projektowej m. decyzjami konserwatorską i archeologiczną
- 2.2. Wykonawca zapewni warunki umożliwiające prawidłowe wykonanie prac budowlano – montażowych oraz uwzględni w wynagrodzeniu ryczałtowym koszty z tym związane.
- 2.3. Zamawiający przekaze Wykonawcy do realizacji plac budowy, określony dokumentacją projektową.
- 2.3.1. Wykonawca we własnym zakresie:
- a) zorganizuje czasowe zaplecze budowy
  - b) zamontuje tymczasowe urządzenia pomiarowe na dostawę wody i energii elektrycznej dla potrzeb placu budowy
- 2.3.2. Zamawiający nie przewiduje dodatkowego wynagrodzenia za:
- a) dozór budowy i ochronę mienia
  - b) zagospodarowanie placu budowy
  - c) utrudnienia związane z realizacją zadania
  - d) wywóz i utylizację odpadów ( w tym: ziemia, gruz, karpina itp.)
- Wykonawca zobowiązany jest do wywieżenia na legalne składowisko odpadów materiałów z demontażu i gruzu z rozbiórek, a dokumenty potwierdzające dokonanie ww. wywozu dostarczy Zamawiającemu.

### **Koszty urządzenia zaplecza budowy wraz z dostawą wody, energii elektrycznej obciążają Wykonawcę i należy je uwzględnić w wynagrodzeniu ryczałtowym.**

- 2.4. Wykonawca zobowiązany jest do systematycznego prowadzenia prac porządkowych w rejonie placu budowy, wygrodenia placu budowy, zapewnienia bezpiecznego przejścia dla pieszych.
- 2.5. Przed rozpoczęciem robót Wykonawca zobowiązany jest do uzgodnienia harmonogramu robót z Zamawiającym.
- 2.6. Realizacja przedmiotu zamówienia prowadzona będzie w czynnym ośrodku przy zapewnieniu stałej eksploatacji obiektu, przejezdności ulic oraz ruchu pieszego. Roboty powodujące wytworzenie nadmiernego hałasu należy prowadzić w dni wolne i po godzinach pracy placówki.
- 2.7. Wykonawca zobowiązany jest:
- a. przed przystąpieniem do realizacji projektu przygotować teren zgodnie z planem organizacji budowy,
  - b. wygrodzić strefy ochrony drzew i krzewów,
  - c. zastosować inne formy ochrony drzew (osłona pnia, podwiązanie gałęzi, nadzór inspektora ds. zieleni)
- wykonać część opisową do planu organizacji terenu budowy
  - prowadzić roboty zgodnie z wymogami Rozporządzenia Ministra Infrastruktury z dnia 12 kwietnia 2002r. w sprawie warunków technicznych, jakim powinny odpowiadać budynki i ich usytuowanie (Dz. U. z 2015 r., poz. 1422 t.j.)
  - spełnić wymagania Rozporządzenia Ministra Infrastruktury z dnia 23 czerwca 2003 r. w sprawie informacji dotyczącej bezpieczeństwa i ochrony zdrowia oraz planu bezpieczeństwa i ochrony



zdrowia (Dz. U. z 2003 r., nr 120, poz. 1126)

- spełnić wymagania Rozporządzenia Ministra Infrastruktury z dnia 23 czerwca 2003 r. w sprawie bezpieczeństwa i higieny pracy podczas wykonywania robót budowlanych (Dz. U. 2003 r., nr 47, poz. 401)
- obowiązkiem Wykonawcy jest zapewnienie bezpiecznych warunków pracy dla swoich pracowników
- przestrzegać przepisów ochrony przeciwpożarowej

**Koszty wynikające z w/w zobowiązań należy uwzględnić w wynagrodzeniu ryczałtowym.**

**Materiały i wyroby użyte do wykonania przedmiotu zamówienia winny spełniać wymogi określone w:**

- a) Deklaracji właściwości użytkowych zgodnie z Rozporządzeniem Parlamentu Europejskiego i Rady UE Nr 305/2011 z dnia 09 marca 2011 r.,
- b) Ustawie - Prawo budowlane/tekst jednolity (Dz. U. z 2013 r., poz. 1409),
- c) Ustawie o wyrobach budowlanych z dnia 16 kwietnia 2004 r. (Dz. U. z 2014 r., poz. 883 z późn. zm.),
- d) Rozporządzenia Ministra Infrastruktury z dnia 11 sierpnia 2004 r. w sprawie sposobów deklarowania właściwości wyrobów budowlanych oraz sposobu znakowania ich znakiem budowlanym (Dz. U. z 2016 r., poz. 1966).

**Na wszystkie materiały wykonawca dostarczy atesty lub świadectwa (np. Instytutu Techniki Budowlanej) dopuszczające stosowanie ich w obiektach użyteczności publicznej oraz deklarację własności użytkowych - przed wbudowaniem.**

### **3. Dodatkowe wytyczne inwestorskie i uwarunkowania związane z budową i jej prowadzeniem**

- 3.1. Koszty wszelkich opłat administracyjnych ponosi Wykonawca.
- 3.2. Nadzór autorski nad realizacją zadania zapewnia Wykonawca.
- 3.3. Wykonawca zapewni warunki umożliwiające prawidłowe wykonanie prac budowlanych.

### **4. Część informacyjna programu funkcjonalno-użytkowego**

#### **4.1. Dokumenty potwierdzające zgodność zamierzenia budowlanego z wymaganiami wynikającym z odrębnych przepisów**

Przedmiotowa inwestycja objęta jest Miejscowym Planem Zagospodarowania Przestrzennego nr 0405 zatwierdzonym Uchwałą nr XXIV/715/04 Rady Miasta Gdańska z dnia 27 maja 2004 roku w sprawie uchwalenia miejscowego planu zagospodarowania przestrzennego Nowy Port – Wschód w mieście Gdańsk

#### **4.2. Oświadczenie Zamawiającego stwierdzające jego prawo do dysponowania nieruchomością na cele budowlane**

Działka objęta zamówieniem stanowi własność Gminy Miasta Gdańska. Zamawiający udostępni Wykonawcy oświadczenie stwierdzające prawo do dysponowania nieruchomością na cele budowlane dla w/w działek.