

GMINA GNIEWINO

ul. Pomorska 8, 84-250 Gniewino
tel. 58 676 76 77, fax 58 676 72 26, e-mail: gniewino@gniewino.pl
NIP: 588-21-25-449, REGON: 191675280
www.gniewino.pl



Nr sprawy: 271.26.2024

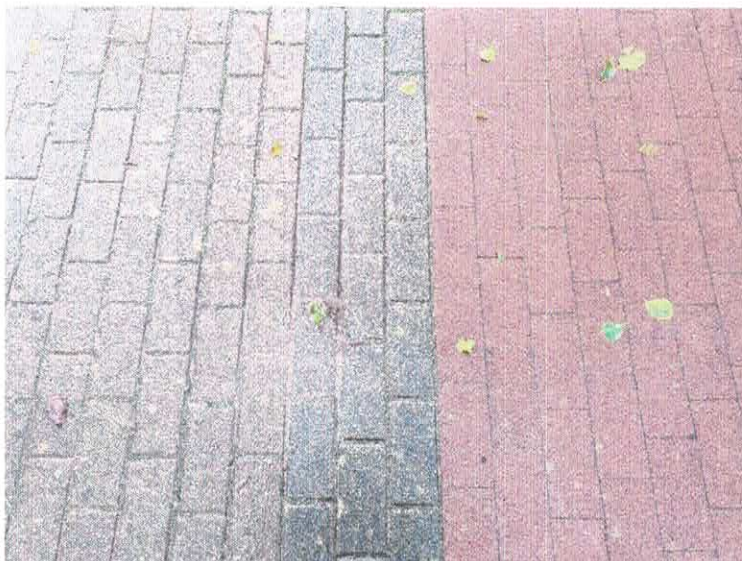
Gniewino, 22.11.2024 r.

WYJAŚNIENIE NR 3

Dotyczy: przetarg w trybie podstawowym pn. „**Budowa i przebudowa sieci kanalizacji sanitarnej i wodociągowej w miejscowości Czymanowo i Opalino**”

Do Zamawiającego w dniu 20.11.2024 r. wpłynęło zapytanie:

- 1) Przedmiar z załącznika nr 9 – Dokumentacja projektowa w dziale „drogi” nie uwzględnia rozbiórek istniejących nawierzchni bitumicznych wraz z utylizacją urobku (ulica Pałacowa w Czymanowie oraz remont drogi w Opalinie). Prosimy o uzupełnienie w ilości powierzchni zgodnej z obmiarem.
Ad. 1. Przedmiar robót jest materiałem pomocniczym. Zamawiający informuje, że planowana droga do przebudowy przy ul. Pałacowej w Czymanowie jest nieutwardzona, zaś droga w Opalinie posiada nawierzchnię bitumiczną, której rozebranie przewidziano w pkt. 14 d.2.1. przedmiaru. **(w załączeniu zaktualizowany przedmiar)**. Istniejącą nawierzchnię bitumiczną należy zutylizować.
- 2) Przedmiar z załącznika nr 9 – Dokumentacja projektowa w dziale „drogi” pozycja 2d.1.1 oraz 14d.2.1 przewiduje w opisie czynności odwóz urobku na odkład. Prosimy o wskazanie miejsce odkładu lub zmianę opisu czynności na odwóz urobku do utylizacji.
Ad. 2. Po stronie Wykonawcy jest ustalenie sposobu zagospodarowania odpadów z terenu budowy. Wskazanie miejsca w ocenie Zamawiającego nie ma wpływu na koszt realizacji inwestycji. Do wyceny należy uwzględnić transport urobku na odległość do 1 km lub utylizację.
- 3) Według opisu przedmiaru robót Zamawiający wskazał, iż chodnik podlegający rozbiórce i odtworzeniu jest wykonany z płyt betonowych o wymiarach 35x35x5 cm na podsypce piaskowej – co jest błędnym opisem przedmiotu robót.
Po dokonaniu wizji lokalnej stwierdzono, że chodnik jest wykonany jako ciąg pieszo rowerowy z kostki betonowej 6x10x20. Prefabrykaty dla ciągu rowerowego wykonane są z kostki bezfazowej zaś dla ciągu pieszego wykonano kostkę fazowaną. Elementem rozgraniczającym ciąg pieszy od rowerowego są trzy rzędy kostki fazowanej grafitowej.



Czy Zamawiający przewiduje zgodnie z zapisem STWiORB pkt 5.1.6 „Odtworzenie nawierzchni z płyt betonowych drogowych po robotach ziemnych”, że należy wymienić 20% nawierzchni na nową?

Ponadto dla powyższej pozycji przyjęto ilość rozbiórek i odtworzenia w ilości 2350m² co według dokonanych obliczeń jest błędną wartością. Obmiar dokonany na podstawie projektu wynosi 642m długości x 4m szerokości, co daje wartość = 2568m².

Również dla powyższej nawierzchni nie ujęto w przedmiarze robót odtworzenia podbudowy z kruszywa łamanego stabilizowanego mechanicznie o frakcji 0/31.5mm o gr. 15cm w ilości 2568m².

Prosimy o potwierdzenie czy powyższe rozbieżności należy ująć w wycenie.

Ad. 3. Przedmiar robót jest materiałem pomocniczym. **Do wyceny należy wziąć pod uwagę odtworzenie istniejącego zagospodarowania terenu (dot. ciągu pieszo-rowerowego) z kostki brukowej betonowej. Do wyceny należy przyjąć założenia dot. ilości wskazanych w przedmiarze.**

- 4) Według załączonych profili nr 6,7 w Czymanowie występują kolizje projektowanej sieci z istniejącą infrastrukturą. Proszę o podanie rozwiązań projektowych powyższych kolizji.

Ad. 4. Wykonawca przed wykonaniem robót ziemnych i montażowych związanych z budową sieci wod.-kan. winien wykonać przekopy próbne celem ustalenia faktycznego zagłębienia istniejącej infrastruktury. Rozwiązania kolizji na podstawie faktycznego zagłębienia istniejącego uzbrojenia zgodnie z wytycznymi gestorów lub przy zmianie zagłębienia projektowanej sieci jeżeli jaka zmiana jest możliwa. W innym przypadku powiadomić projektanta celem ustalenia sposobu usunięcia kolizji.

- 5) Rurociąg tłoczny kanalizacji sanitarnej zaprojektowano równoległe do terenu co wpłynęło na liczne załamania rurociągu tłoczego kanalizacji sanitarnej. Proszę o potwierdzenie powyższego rozwiązania.

Ad. 5. Rurociąg tłoczny zaprojektowano przy stałym zagłębieniu z wyjątkiem kolizji z uzbrojeniem podziemnym. W miejscach załamania można zmienić zagłębienie co może wpłynąć na zwiększenie oporów na sieci. Powyższe rozwiązanie należy uzgodnić z Eksploatatorem przy udziale Inwestora.

- 6) W dokumentacji projektowej podano dane tłoczni ścieków sugerujące producenta urządzenia jak np. CORE 20.2-14B będące urządzeniem marki Wilo. Czy należy zaoferować urządzenie wskazanej marki.

Ad. 6. Projekt określa parametry techniczne tłoczni ścieków oraz standard wymagany przez Eksploatatora celem kompatybilności z istniejącym systemem.

Zgodnie z zapisami SWZ dz. IV poz. 1, Zamawiający wyjaśnia, że o ile projektant w dok. technicznej użył nazw własnych w celu określenia optymalnych parametrów urządzeń, to Zamawiający dopuszcza zastosowanie urządzeń równoważnych o parametrach niegorszych niż opisane w projekcie. W związku z powyższym odpowiadając na zapytanie, Wykonawca nie musi stosować urządzeń marki Wilo.

- 7) Czy można zastosować rury na sieci kanalizacji sanitarnej grawitacyjnej z rur spienionych.

Ad. 7. Nie można. Sieć kanalizacji sanitarnej grawitacyjnej projektuje się z rur PVC-U szereg SDR34 (S16.7) SN8 (rury lite). Rury PVC-U winny posiadać uszczelki trwale mocowane w kielichu rury w trakcie procesu produkcyjnego. Kielich każdej rury formowany jest indywidualnie wokół uszczelki, dzięki czemu dopasowuje się bardzo dokładnie do jej kształtów, gwarantując szczelne i trwałe złącze. Uszczelka montowana na gorąco, jest na stałe zespolona z kielichem.

- 8) W związku z brakiem informacji w projekcie proszę o uzupełnienie rodzaju materiału oraz średnic studni.

Ad. 8. Zapis z projektu :

Studzienki projektuje się z tzw. sztucznych DN 400 (425). Studzienki na trasie w drogach nieutwardzonych przy znacznym nachyleniu projektuje się kręgow bet. DN 1000 z betonu klasy min. C35/45 z płytą przejazdową i włazem typu ciężkiego (40 ton).

- 9) Czy można zastosować zamiennie do tłoczni ścieków przepompownie ścieków.

Ad. 9. Nie można.

- 10) Proszę o sprecyzowanie danych materiału dla rur z polietylenu o rodzaj SDR – Opalino

Ad. 10. Należy stosować rury typu RC (do montażu bez podsypki i obsypki) oraz do przewiertu sterowanego.

Sieć wodociągowa : PEHD typ RC SDR11

Sieć kanalizacji sanit. tłoczna : PEHD typ RC SDR17

Z up. Wójta Gminy Gniewino

Karolina Reck
Zastępca Kierownika Referatu Rozwoju,
Gospodarki, Infrastruktury i Środowiska