



DOKUMENTACJA TECHNICZNA

*„Malowanie klatek schodowych w budynku
Gdańskiego Towarzystwa Budownictwa Społecznego Sp. z o.o.,
przy ulicy Wadowickiej 3 w Gdańsku”*

Wykonała:
mgr inż. Małgorzata Porębska

kwiecień 2021 r.

1. OPIS ZAKRESU PRAC

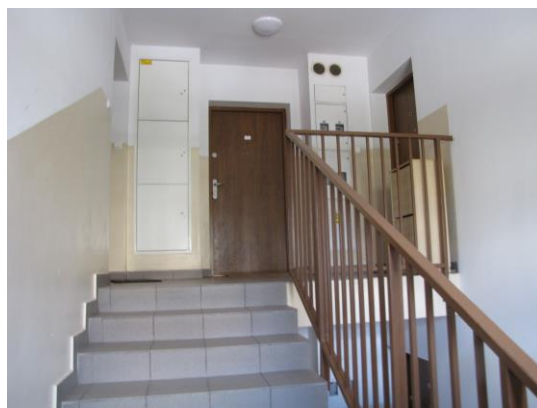
W ramach zadania „Malowanie klatek schodowych” inwestor przewiduje do wykonania następujące prace:

a) Roboty budowlane wewnątrz budynku:

- zabezpieczenie terenu prac, w tym zabezpieczenie folią malarską podłóg, drzwi wejściowych do mieszkań i innych pomieszczeń przed malowaniem, stalowych elementów obudów szachów sanitarnych i liczników elektrycznych oraz podjazdów dla wózków osób niepełnosprawnych;
- demontaż na czas malowania i trwały montaż po malowaniu wszystkich istniejących tablic i instrukcji ppoż. w klatkach schodowych;
- oczyszczenie ścian i sufitów z wszelkich zabrudzeń, usunięcie wszystkich starych, łuszczących się powłok malarskich, wykonanie ewentualnych napraw i uzupełnień tynku (ściany klatek schodowych i zejścia do piwnic);
- naprawa pęknięć ścian (w narożnikach, przy nadprożach drzwiowych, pod parapetami....) i uzupełnienie tynków wydrapanych, uszkodzonych. Do napraw długich pęknięć tynku (głównie na podestach piętrowych) należy wykorzystać taśmy naprawcze a w przypadku drobnych szpachlowanie naprawczą masą akrylową;
- zagruntowanie wszystkich podłóg i powierzchni przed przystąpieniem do malowania ścian, sufitów, boków podestów na klatkach schodowych, ścian i sufitu zejść do piwnic, w miejscach wilgotnych lub z widocznymi zaciekami zastosować preparat antygrzybiczny;

KLATKI SCHODOWE:

- malowanie sufitów klatek schodowych farbą emulsyjną o podwyższonej odporności na ścieranie (minimum 2 klasa odporności na szorowanie i minimum 2 klasa na zmywanie) w kolorze białym;
- przygotowanie ścian do malowania farbą lateksową - uzupełnić uszkodzenia, wyrównać, zagruntować ściany, zmatowić i zagruntować istniejącą lamperię olejną;
- na przygotowanym podłożu pomalować ściany **na całej wysokości** przy użyciu **farby lateksowej** o satynowym połysku odpornej na szorowanie na mokro (np. Caparol Samtex 20 E.L.F) w dwóch kolorach w odcieniu beżowym – ustalonym z zamawiającym. Jeden kolor zastosować na ścianie na półpiętrze (spoczniku) oraz wokół środkowego mieszkania oraz obudowach szachtów, drugi kolor zastosować na ścianach klatek schodowych.
- farba lateksowa powinna spełniać następujące wymagania:
 - wodorozcieńczalna, ekologiczna o słabym neutralnym zapachu,
 - bezemisyjna i bezrozpuszczalnikowa,
 - niezawierająca składników powodujących „fogging” – „łapanie” kurzu z powietrza,
 - dyfuzyjna dla pary wodnej $s_d < 0,3$ m,
 - nadająca się do czyszczenia i odporna na wodne środki dezynfekujące i czyszczące,
 - 1 klasa odporności na szorowanie na mokro.
- **boki schodów** od strony balustrad (policzki schodów) pomalować również **farbą lateksową** w tym samym kolorze jak ściany klatek schodowych,
- pomalować **wszystkie balustrady** farbą olejną w kolorze beżowym – łącznie 60 mb/40 m²



- przy drzwiach do piwnic należy trwale namalować przy pomocy szablonu datę wykonania malowania (miesiąc i rok);

PIWNICE:

- ściany przy **zejściu do piwnic** oraz w **wózkarniach** – wykonać lamperię do wysokości 1,50 m przy użyciu tej samej farby lateksowej, co na wyższych kondygnacjach;
- ściany przy zejściu do piwnic oraz w wózkarniach powyżej lamperii wraz z sufitami pomalować farbą emulsyjną o podwyższonej odporności na ścieranie (minimum 2 klasa odporności na szorowanie i minimum 2 klasa na zmywanie) w kolorze białym;
- posadzki w wózkarniach (3 szt.) oraz posadzki przejść i dojść w piwnicach pomalować farbą do posadzek betonowych zawierającą żywicę akrylową oraz odporną na ścieranie – łącznie ok 172 m²;
- **sprzątanie** po robotach malarskich, umycie balustrad schodowych, parapetów itp.

b) Roboty budowlane na zewnątrz budynku:

- przed rozpoczęciem wszystkich prac należy zabezpieczyć teren i zabezpieczyć okna i drzwi, umożliwić bezpieczne wejście i wyjście do budynku dla mieszkańców;
- **murki pod szafkami elektrycznymi** przy wiatrołapach klatek schodowych (3 szt.) o wymiarach 0,25x0,80x0,35 cm – przemalować farbą koloru czarnego.



- **ściany wiatrołapów** wszystkich klatek (3 szt.) od strony zewnętrznej, z każdej strony, pomalować farbą elewacyjną na kolor istniejący – łącznie ok. 100 m²



klatka A



klatka B



klatka C

- w klatce B i C okleić murek z domofonem gresem (0,5x2,0 m) – 2,0 m² – analogicznie jak jest w klatce A



- **naprawić** próg przy wejściach do klatek chodowych (3 szt.) na długości 1,50 mb – łącznie 4,5 mb



- **pomalować** farbą elewacyjną cokół elewacji do wysokości 0,5 m (do pierwszej boni) – łącznie ok. 92 mb



- **pomalować** wystające poza obręb budynku ściany logii na parterze(3 szt.) farbą elewacyjną w kolorze istniejącym – na całej wysokości – łącznie ok. 38 m²

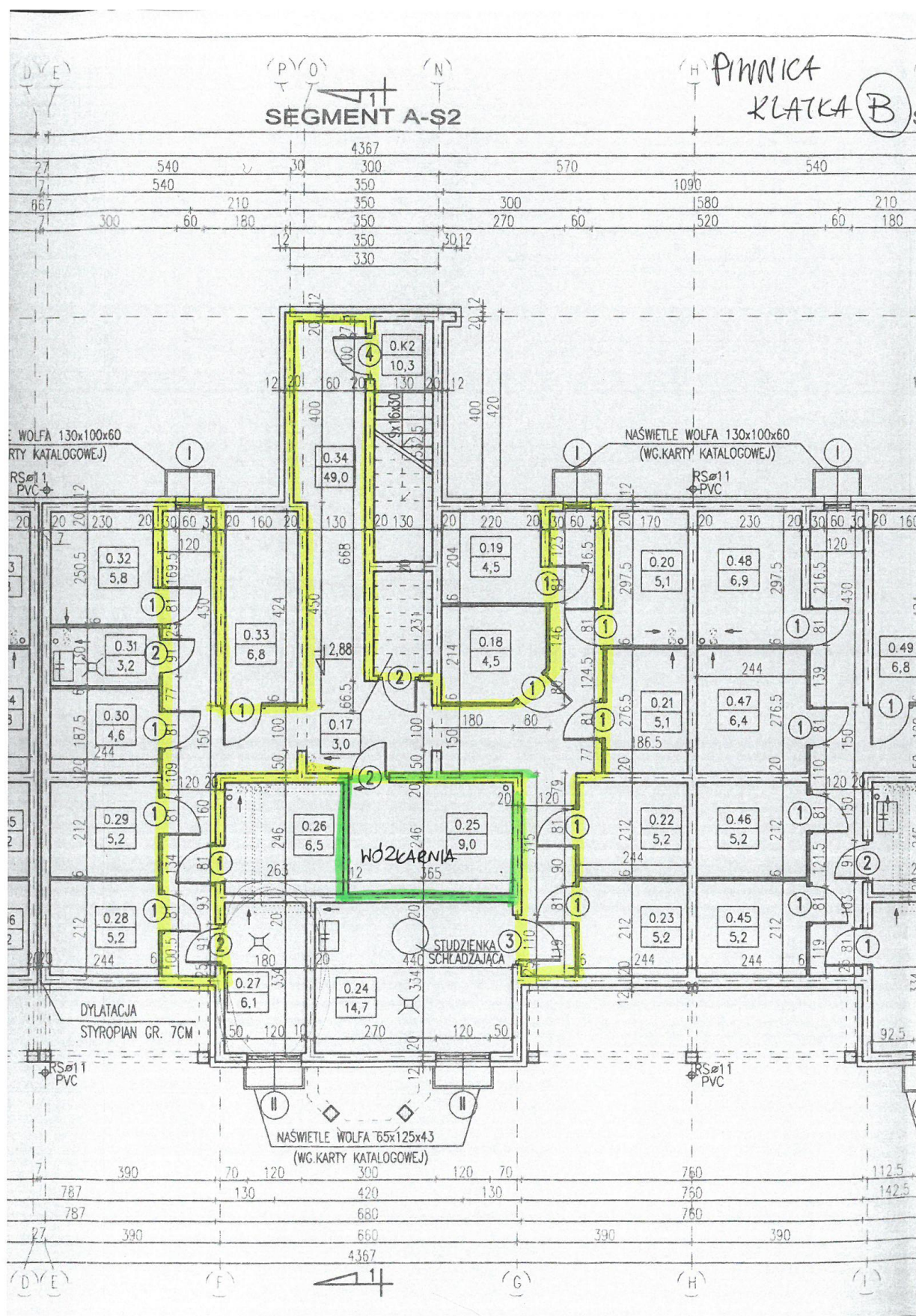


c) **Przygotowanie prac do odbioru** przez sprzątnięcie, umycie klatek schodowych i wiatrołapów oraz uporządkowanie terenu wokół wykonywanych prac. Wszystkie materiały wyburzeniowe zutylizować.

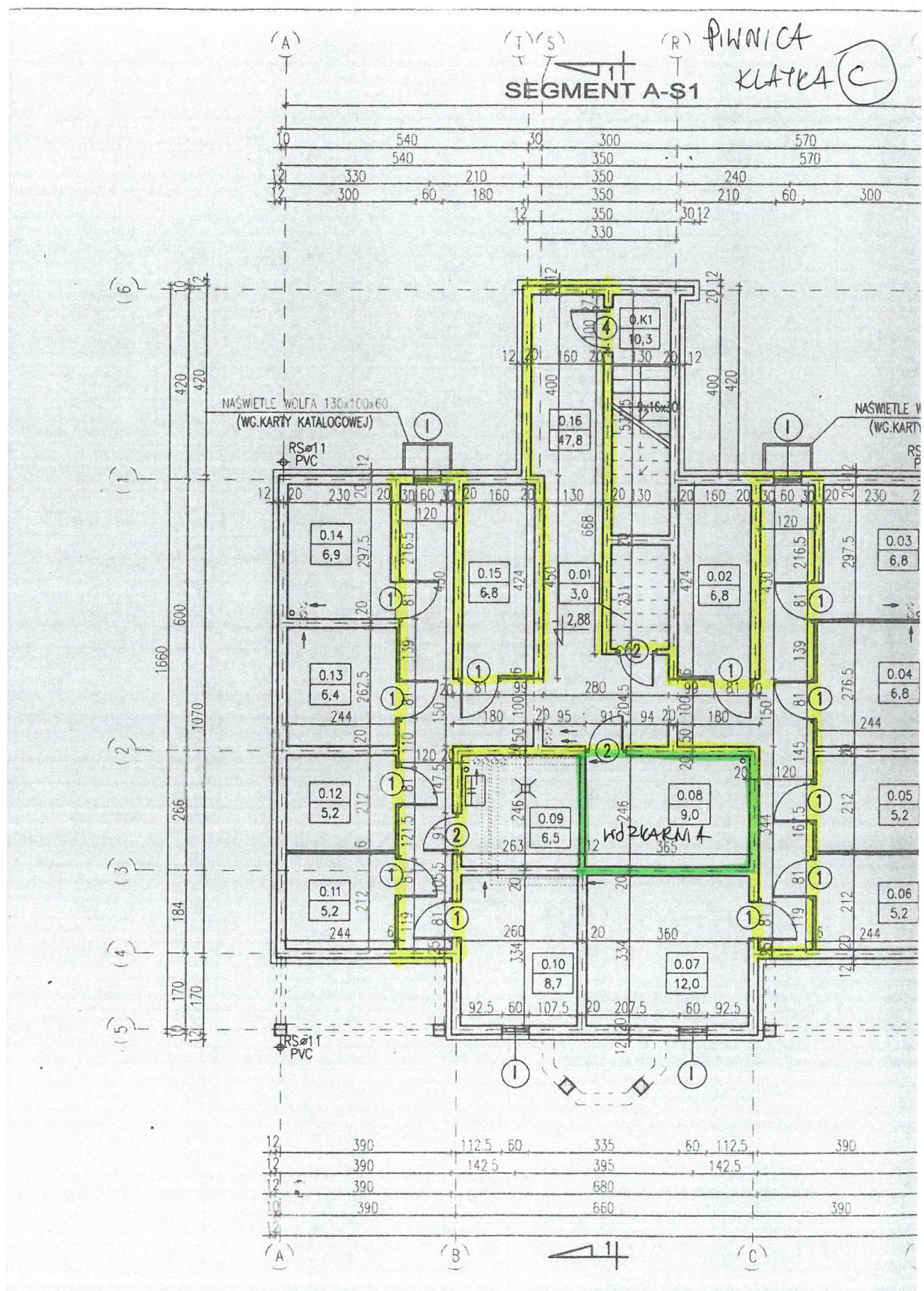
Rzut kondygnacji piwnicy klatki A



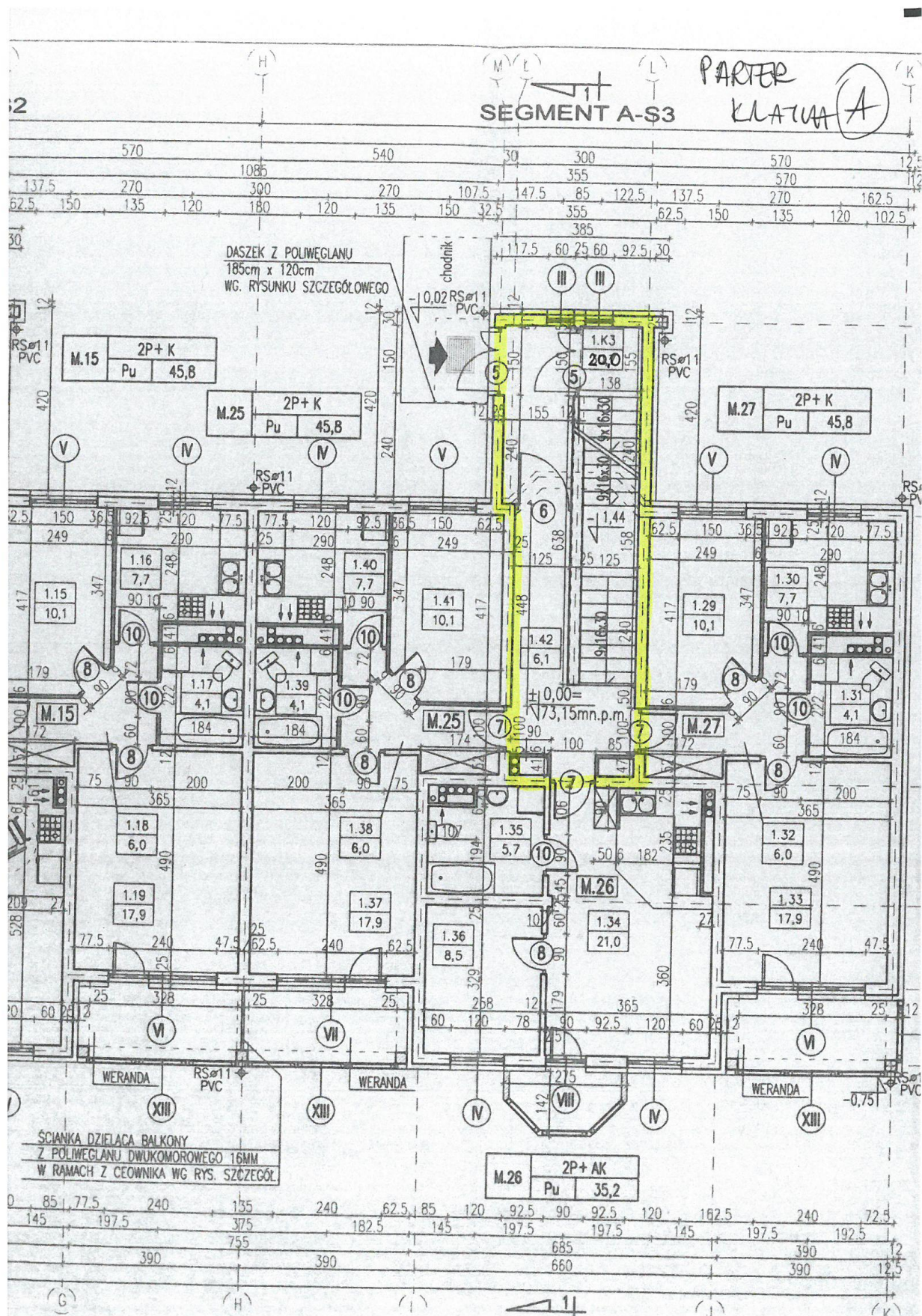
Rzut kondygnacji piwnic klatki B



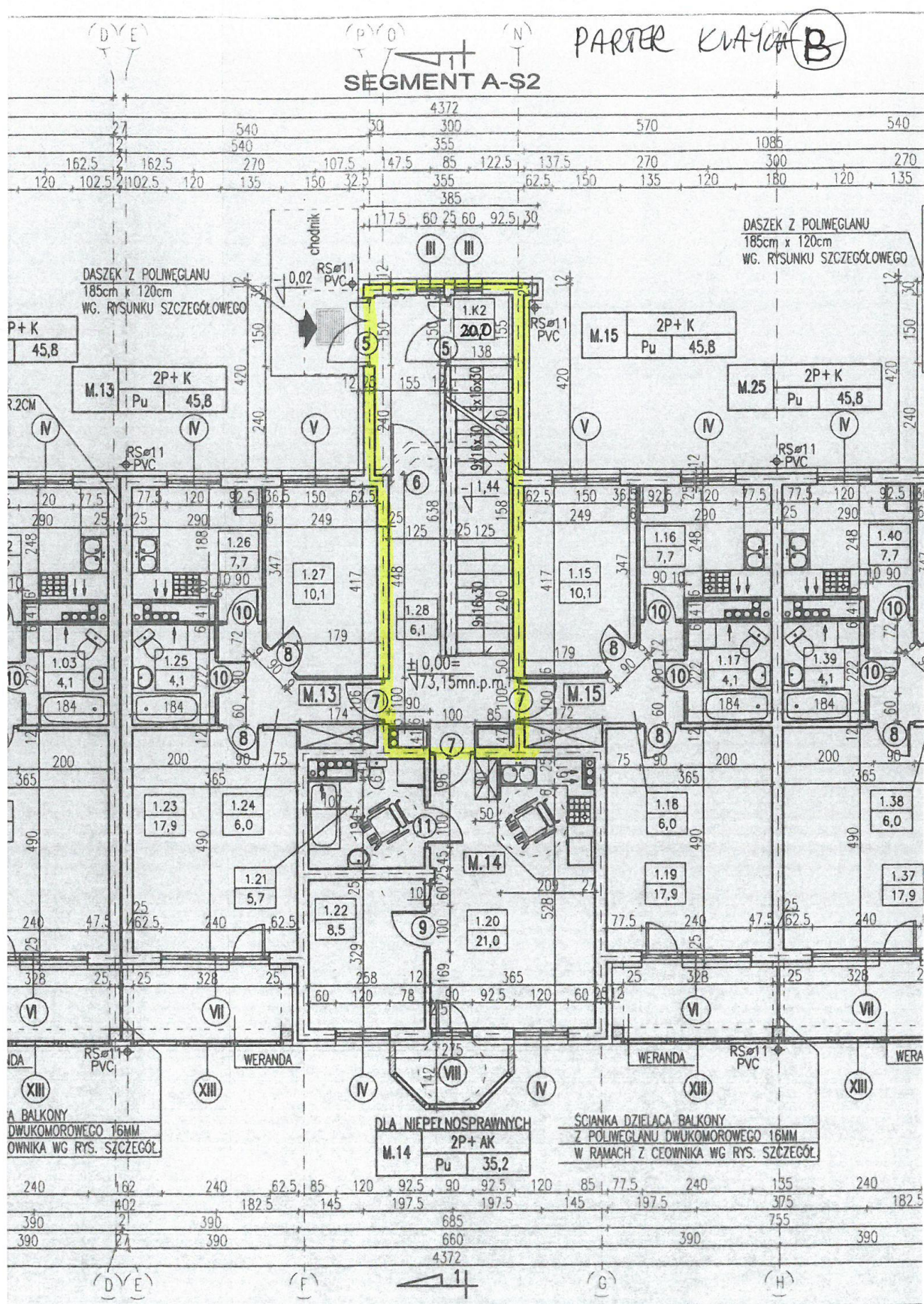
Rzut kondygnacji piwnic klatki C



Rzut parteru klatka A.

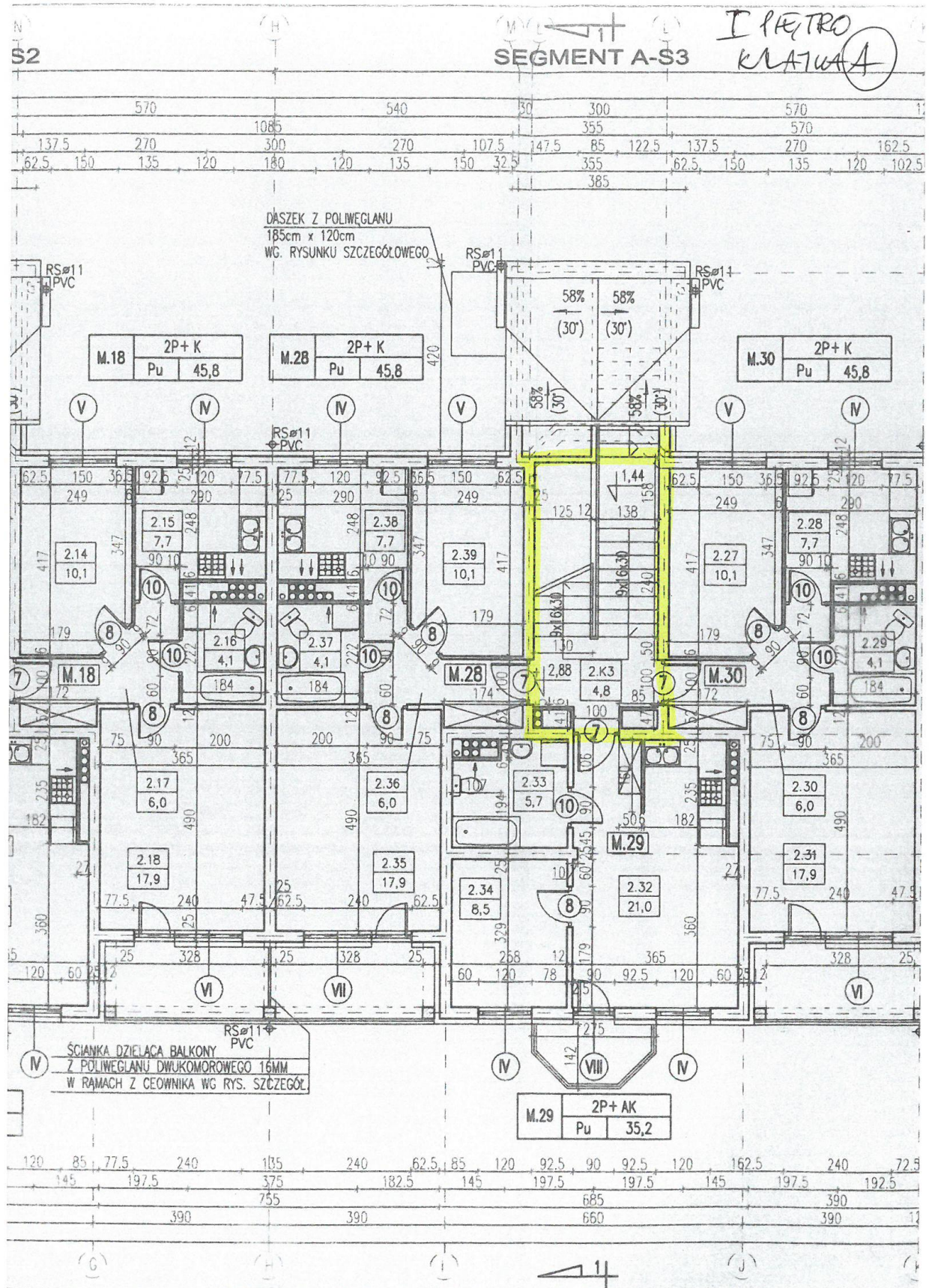


Rzut parteru klatka B.

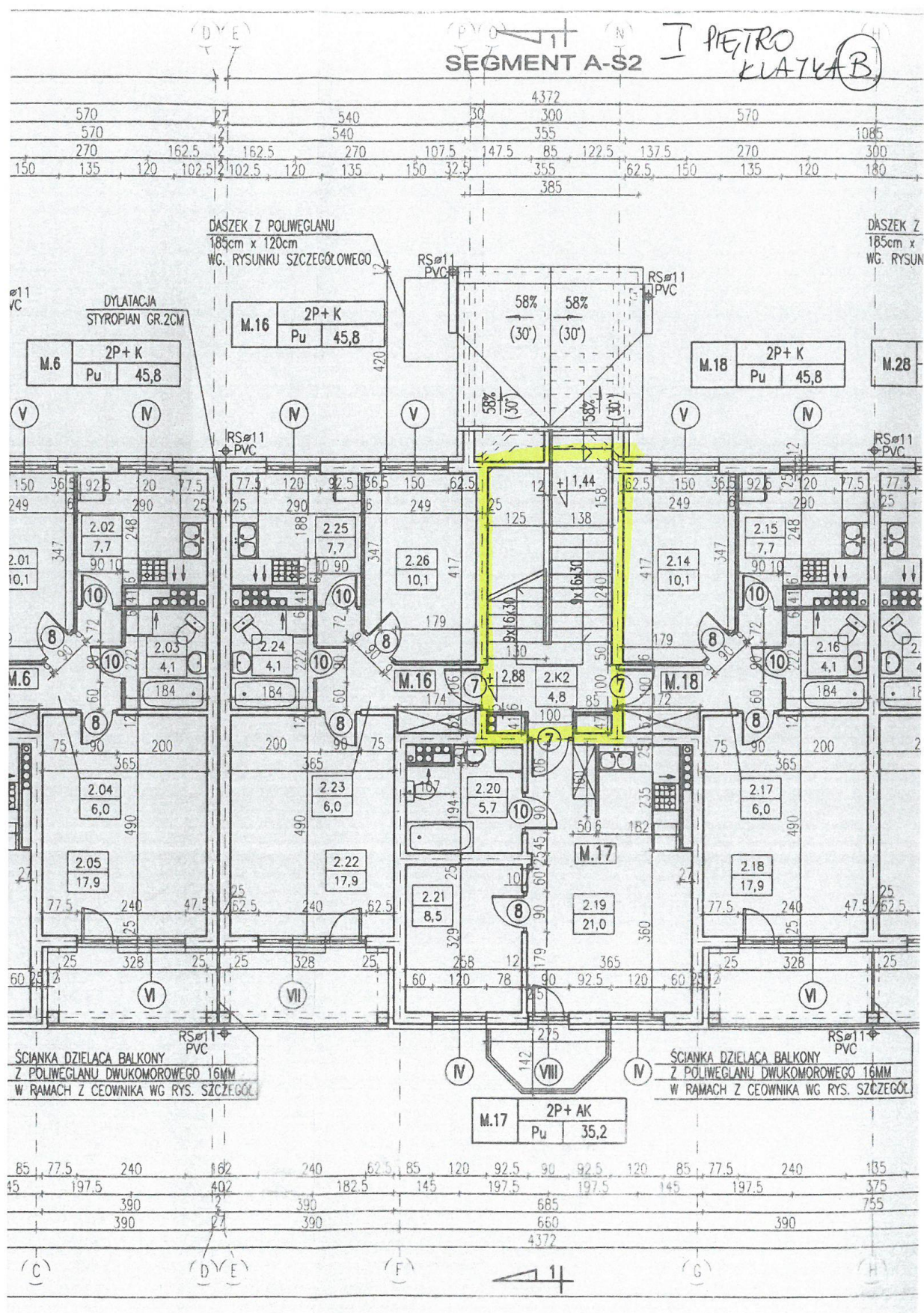




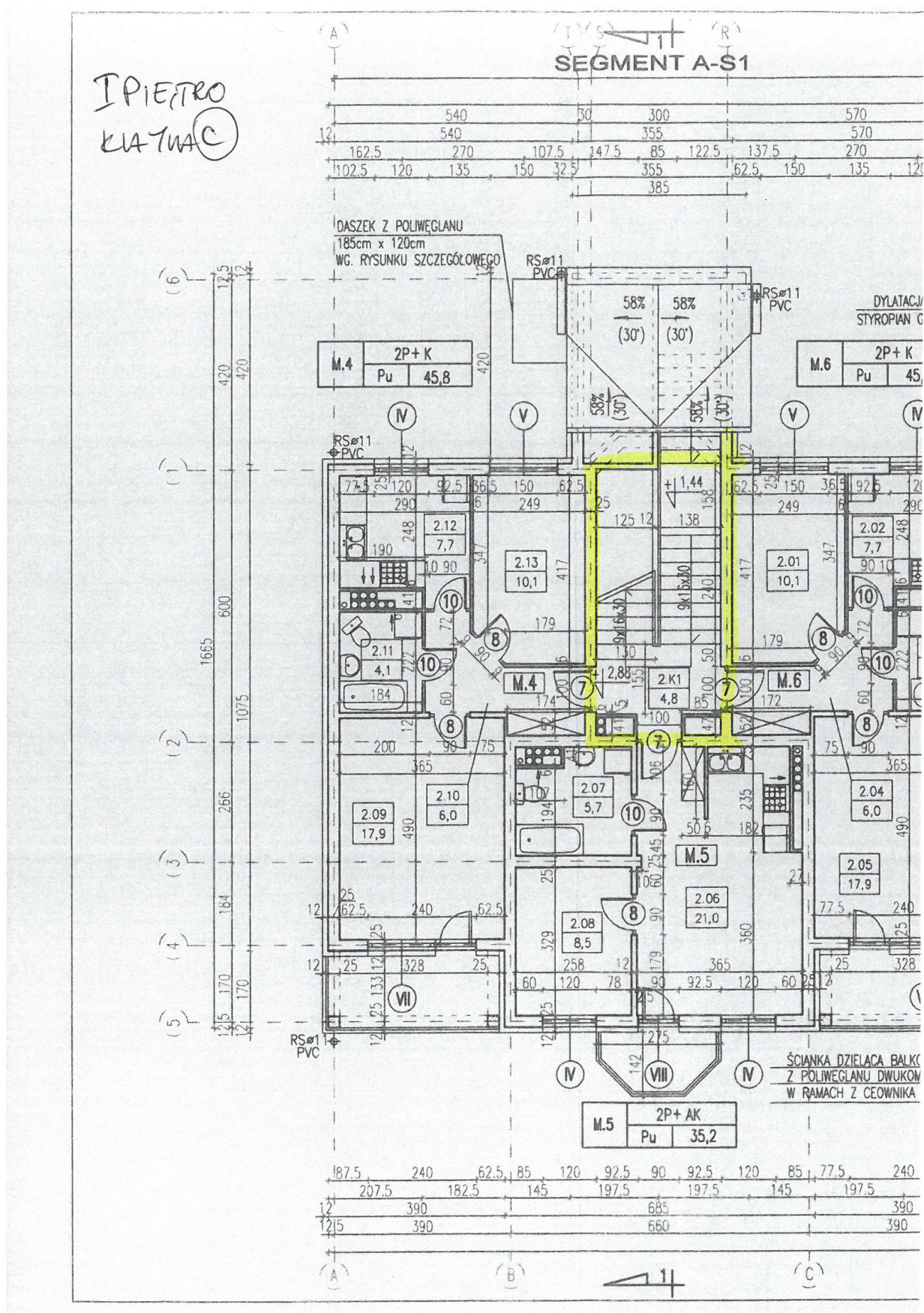
Rzut I piętra klatka A



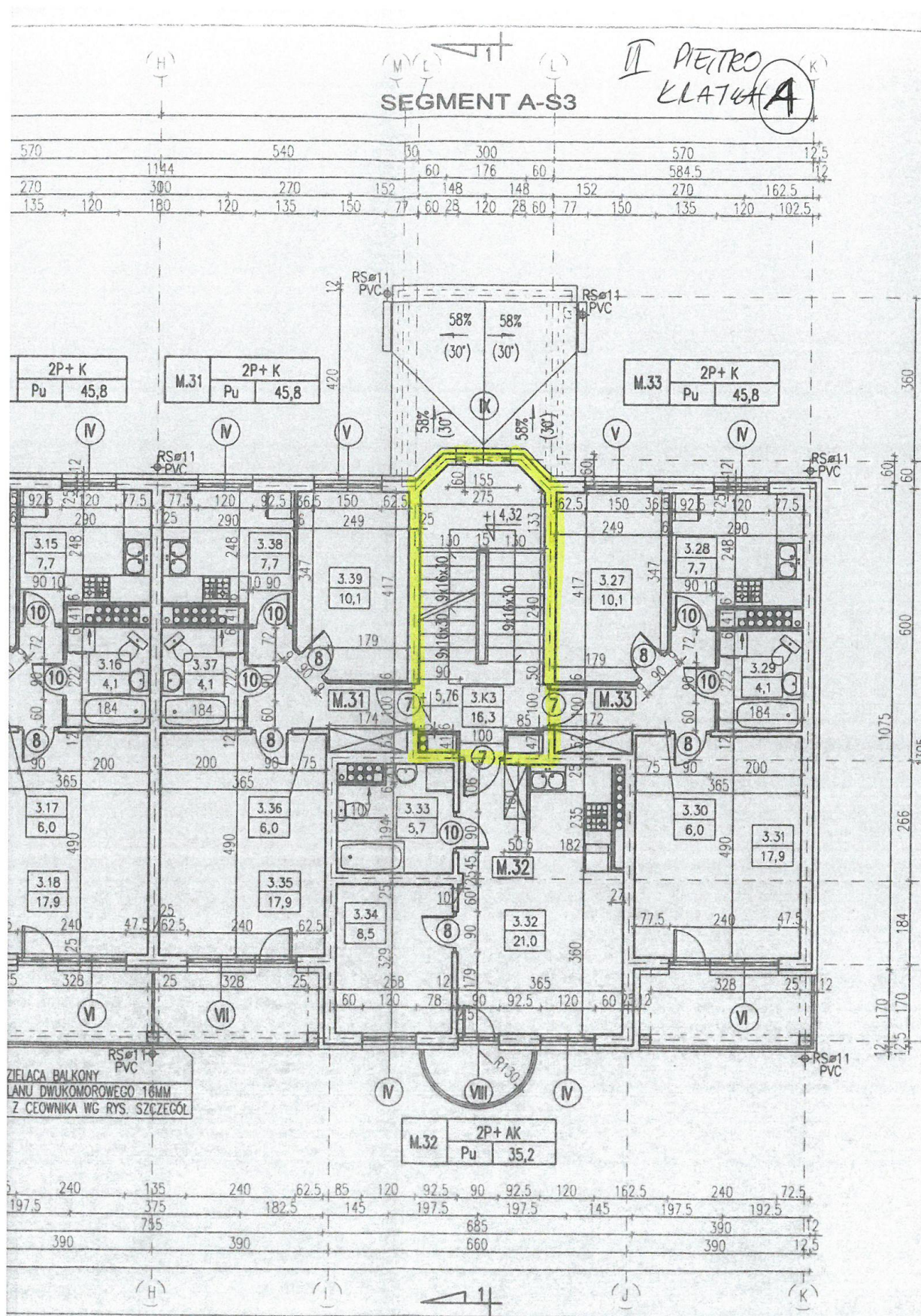
Rzut I piętra klatka B.



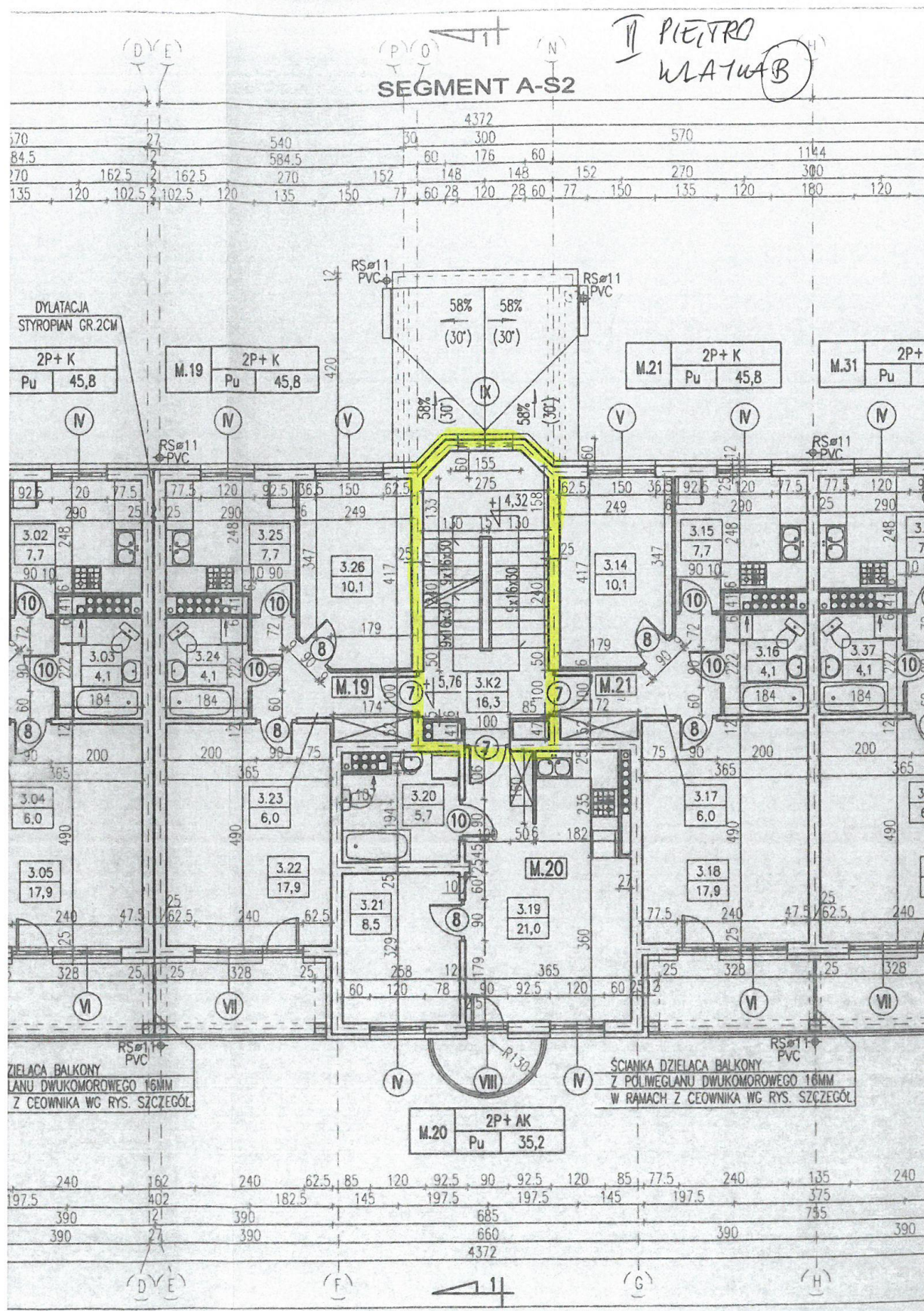
Rzut I piętra klatka C.

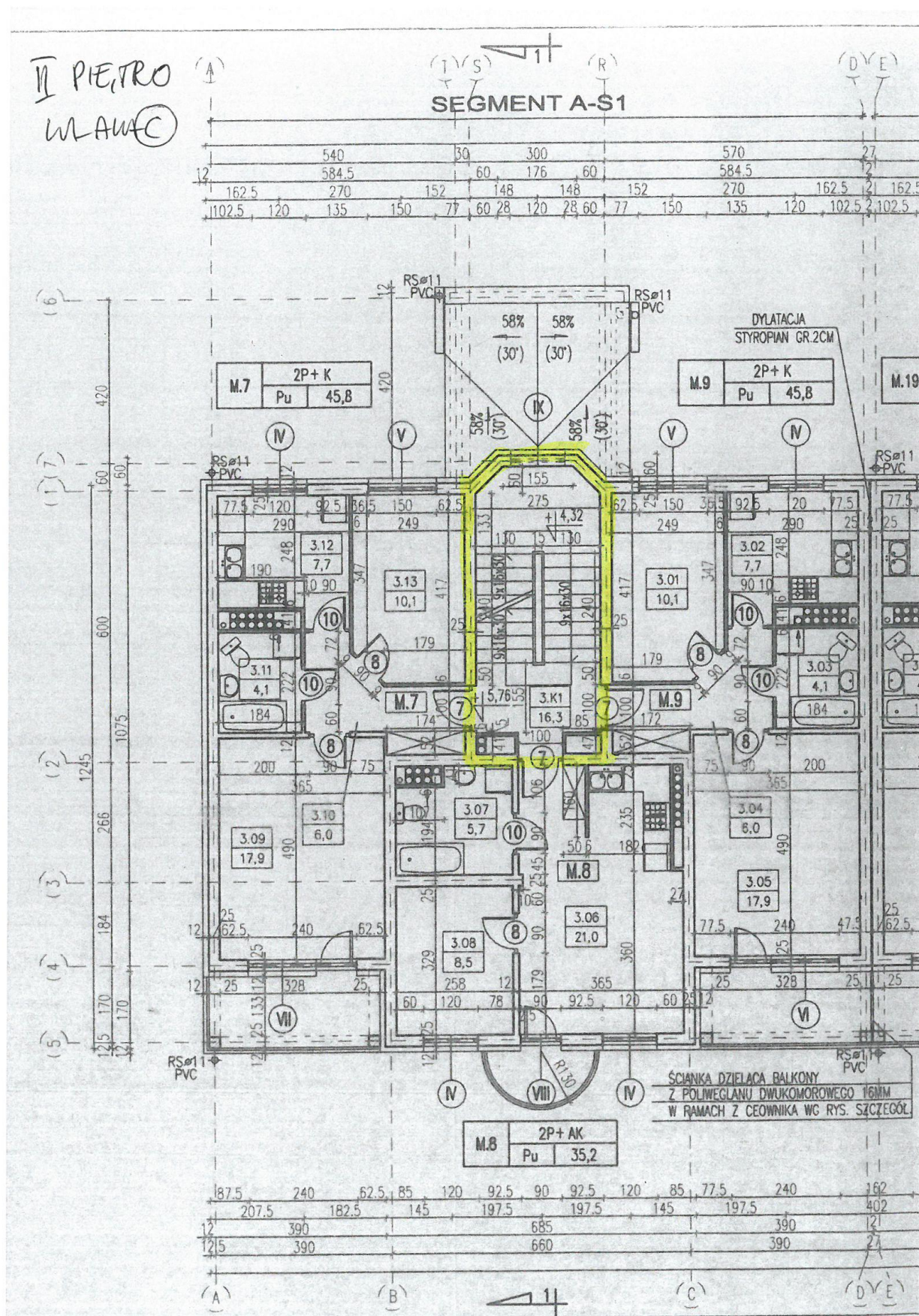


Rzut II piętra klatka A

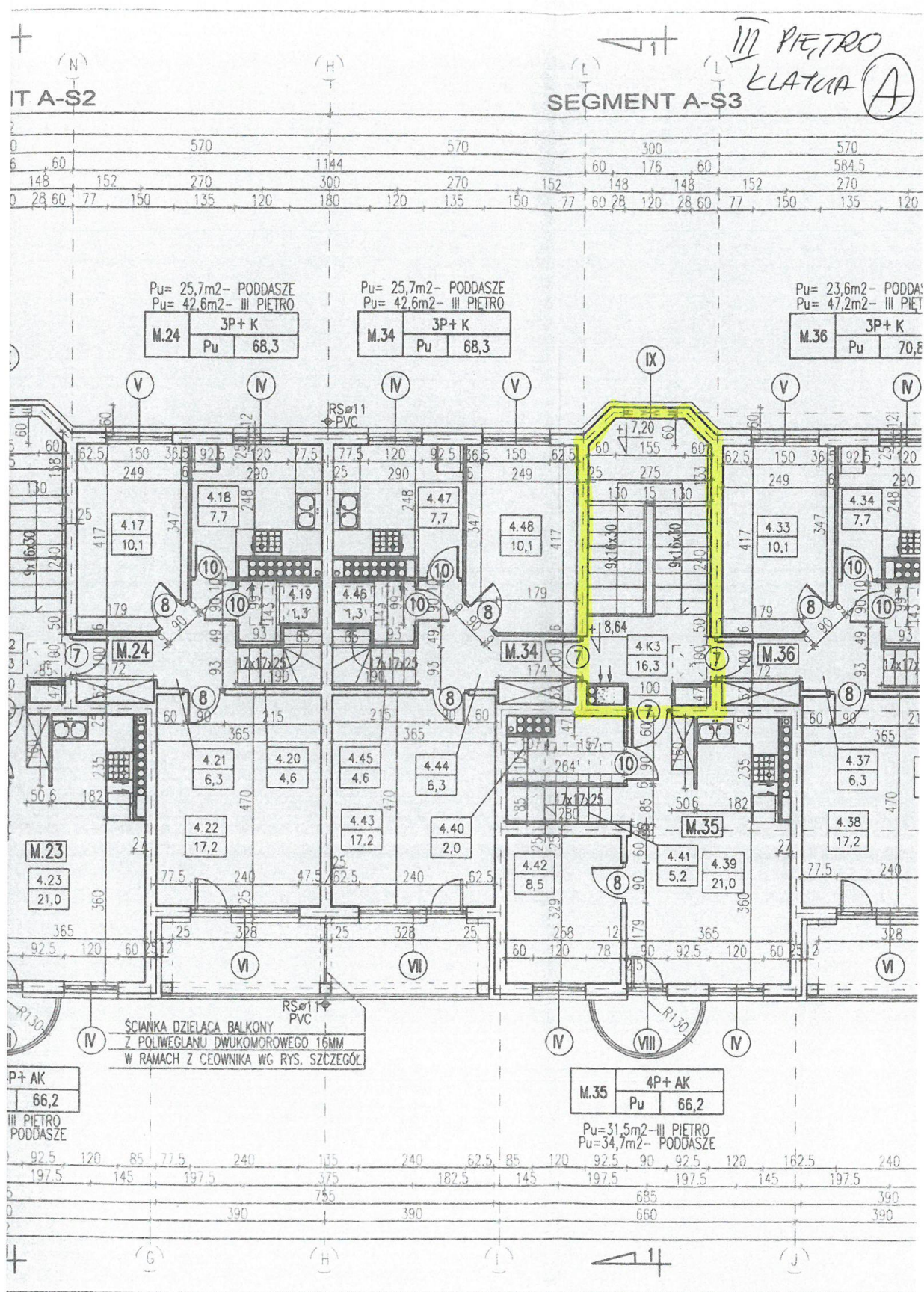


Rzut II piętra klatka B

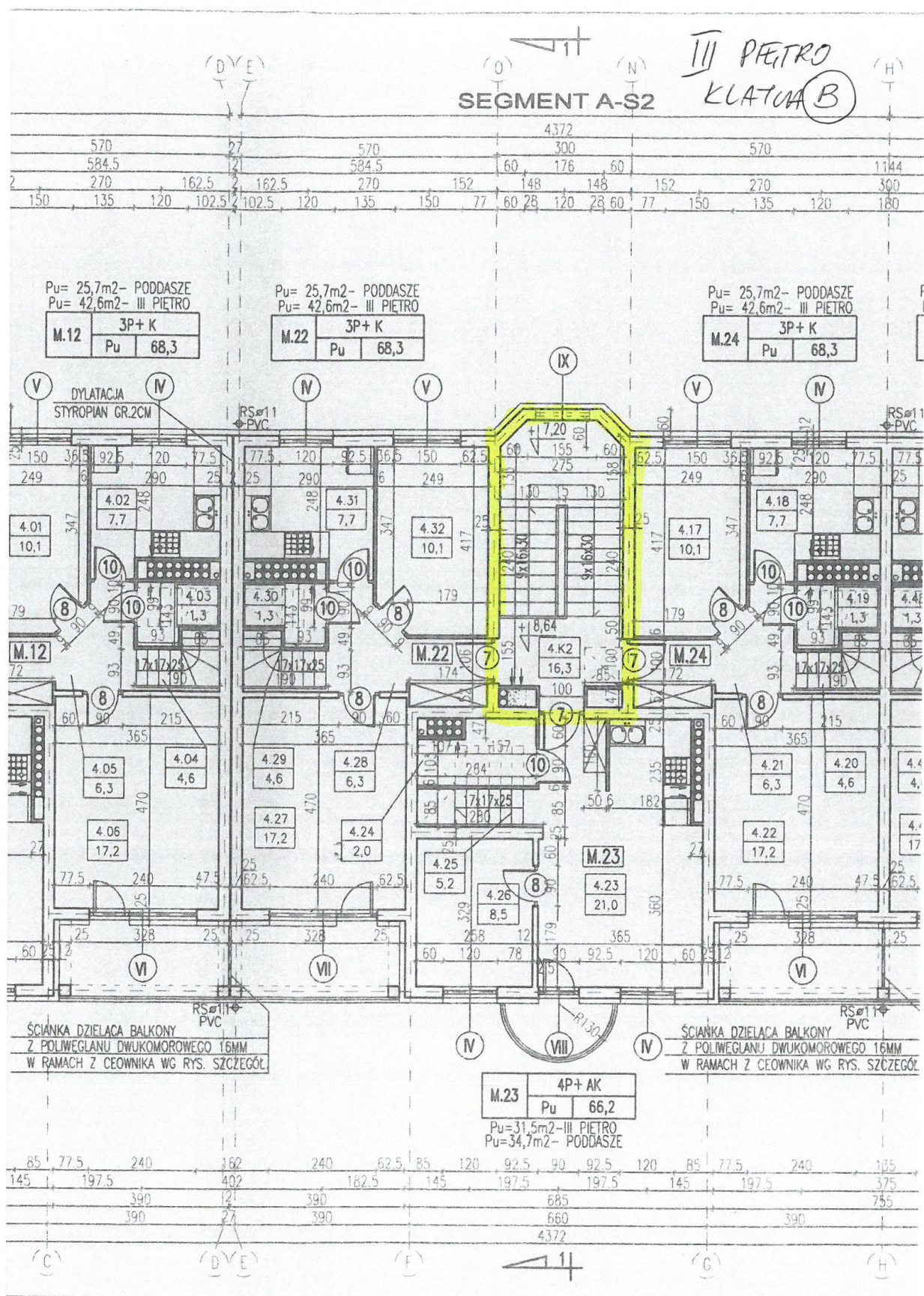


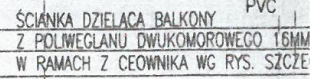


Rzut III piętra klatka A



Rzut III piętra klatka B





PRZEKRÓJ

