

ZAMAWIAJĄCY: GMINA GRYBÓW
UL. JAKUBOWSKIEGO 33, 33-330 GRYBÓW

OBIEKT: SZKOŁA PODSTAWOWA IM. KS. JANA TWARDOWSKIEGO
KRUŻŁOWA WYŻNA 205, 33-325 KRUŻŁOWA WYŻNA
GM. GRYBÓW

KOD CPV: 45000000-7
PRZEDMIOT
OPRACOWANIA: MODERNIZACJA - REMONT POMIESZCZEŃ W BUDYNKU
SZKOŁY PODSTAWOWEJ W KRUŻŁOWEJ WYŻNEJ

BRANŻA: ARCHITEKTURA

STADIUM: PROJEKT BUDOWLANY

KATEGORIA OBIEKTU IX
BUDOWLANEGO

PROJEKTANT	DATA I PODPIS
tech. bud. Mariusz Surma	grudzień 2020r.

SPIS ZAWARTOŚCI

Strona tytułowa	str. 1
Spis zawartości	str. 2
Załączniki formalno-prawne	
- Oświadczenie projektanta	str. 3
Część opisowa	
- Opis techniczny	str. 4-16
Część graficzna	
rys. nr 1 – Rzut piwnic	str. 17
rys. nr 2 – Rzut parteru	str. 18
rys. nr 3 – Rzut parteru - łącznik	str. 19
rys. nr 4 – Rzut 1 piętra	str. 20
rys. nr 5 – Rzut 1 piętra - antresola	str. 21

OŚWIADCZENIE PROJEKTANTA

Nowy Sącz, grudzień 2020r.

Oświadczam:

Zgodnie z art. 20 ust. 4 ustawy z dnia 7 lipca 1994 r. Prawo budowlane, niniejszym oświadczam, że projekt budowlany:

„Modernizacja - remont pomieszczeń w budynku Szkoły Podstawowej w Krużlowej Wyżnej”, Krużlowa Wyżna 205, 33-325 Krużlowa Wyżna, gm. Grybów

- został wykonany zgodnie z obowiązującymi przepisami oraz zasadami wiedzy technicznej.

PROJEKTANT	DATA I PODPIS
tech. bud. Mariusz Surma	grudzień 2020r.

1. PODSTAWA OPRACOWANIA

- Umowa zawarta z Inwestorem
- Uzgodnienia z Inwestorem
- Wizja lokalna i inwentaryzacja architektoniczna stanu istniejącego
- Dokumentacja fotograficzna przeprowadzona na miejscu
- Obowiązujące przepisy i normy budowlane

2. PRZEDMIOT OPRACOWANIA, FUNKCJA OBIEKTU BUDOWLANEGO, LOKALIZACJA

2.1. Przedmiotem opracowania jest projekt remontu pomieszczeń w budynku Szkoły Podstawowej w Krużlowej Wyżnej, gm. Grybów.

Podstawowym celem projektu jest umożliwienie opracowania dokumentacji projektowej typowania robót na remont istniejących pomieszczeń w celu dostosowania do obowiązujących przepisów oraz w celu poprawienia ich stanu technicznego i wizualnego.

Część budynku (objęta projektem) o prostokątnej bryle ma dwie kondygnacje nadziemne i jest całkowicie podpiwniczona.

Budynek w całości przeznaczony na cele edukacyjno-oświatowe. Budynek szkoły jest obiektem wolnostojącym usytuowany równolegle do drogi gminnej. Istniejący budynek szkoły składa się z trzech połączonych segmentów stanowiących funkcjonalnie jedną całość.

2.2. Układ funkcjonalny

Dotychczasowe funkcje pomieszczeń nie ulegają zmianie. Układ ścian konstrukcyjnych pozostaje bez zmian. Wejścia do budynku szkoły nie ulegają zmianie.

2.3. Dane liczbowe

- powierzchnia użytkowa (część objęta opracowaniem) – 1386,65 m²

3. ZAKRES ROBÓT, MATERIAŁY

3.1. Zakres robót

Numeracja pomieszczeń zgodna z częścią rysunkową projektu.

PIWNICE

1. Szatnia

- skucie posadzek z płytek ceramicznych
- wykonanie wylewki samopoziomującej (gr. 1cm)
- ułożenie posadzki z płytek z gresu technicznego 60x60cm wraz z cokolikami
- malowanie sufitów i ścian farbą lateksową z przygotowaniem powierzchni

2. Kotłownia

- skucie posadzki z płytek ceramicznych (podest pod kotłami)
- ułożenie posadzki z płytek ceramicznych (antypoślizgowych)
- likwidacja drzwi - zamurowanie otworu
- malowanie sufitów i ścian farbą lateksową z przygotowaniem powierzchni
- poszerzenie otworu drzwiowego
- montaż drzwi wewnętrznych stalowych kl. **EI 30**
- wymiana okien i parapetów zewnętrznych

3. Sala lekcyjna

- zerwanie wykładziny podłogowej z PCV
- wykonanie wylewki samopoziomującej (gr. 1cm)
- ułożenie posadzki z wykładziny homogenicznej wraz z wywiniętymi cokołami, zgrzewanie wykładziny
- malowanie sufitów i ścian farbą lateksową z przygotowaniem powierzchni
- montaż drzwi wewnętrznych

4. Magazyn

- zerwanie wykładziny podłogowej z PCV
- wykonanie wylewki samopoziomującej (gr. 1cm)
- ułożenie posadzki z wykładziny homogenicznej wraz z wywiniętymi cokołami, zgrzewanie wykładziny
- malowanie sufitów i ścian farbą lateksową z przygotowaniem powierzchni
- wymiana skrzydeł drzwi wewnętrznych

5. Klatka schodowa 2

- demontaż drzwi
- poszerzenie otworu drzwiowego (zewn.)
- wykonanie tynków uzupełniających
- malowanie balustrad schodowych
- malowanie sufitów i ścian farbą lateksową z przygotowaniem powierzchni
- malowanie lamperii farbą lateksową, wys. 160cm z przygotowaniem powierzchni
- montaż drzwi zewnętrznych aluminiowych, jednoskrzydłowych

6. Komunikacja

- przygotowanie powierzchni istniejącej posadzki pod nowe płytki
- ułożenie posadzki z płytek z gresu technicznego 60x60cm wraz z cokolikami
- malowanie sufitów i ścian farbą lateksową z przygotowaniem powierzchni
- wykonanie lamperii z tynku cienkowarstwowego żywicznego (wys.160cm)

7. Sala przedszkolna 1

- poszerzenie otworu drzwiowego
- zerwanie posadzki z paneli
- wykonanie wylewek samopoziomujących (gr. 1cm)
- ułożenie posadzki z wykładziny homogenicznej wraz z wywiniętymi cokołami, zgrzewanie wykładziny
- malowanie sufitów i ścian farbą lateksową z przygotowaniem powierzchni
- montaż drzwi wewnętrznych drewnianych

8. Zaplecze sali

- zerwanie posadzki z paneli
- wykonanie wylewek samopoziomujących (gr. 1cm)

- ułożenie posadzki z wykładziny homogenicznej wraz z wywiniętymi cokołami, zgrzewanie wykładziny
- malowanie sufitów i ścian farbą lateksową z przygotowaniem powierzchni

9. Sala przedszkolna 2

- poszerzenie otworów drzwiowych
- zmniejszenie otworu drzwiowego (od strony komunikacji)
- zerwanie okładziny ścian z paneli
- zerwanie posadzki z paneli
- wykonanie wylewek samopoziomujących (gr. 1cm)
- ułożenie posadzki z wykładziny homogenicznej wraz z wywiniętymi cokołami, zgrzewanie wykładziny
- wykonanie nadproża z belek stalowych
- wykonanie okładziny ściennej z płyt GK-I na kleju (w miejscu po panelach)
- malowanie sufitów i ścian farbą lateksową z przygotowaniem powierzchni
- wykonanie lamperii z tynku cienkowsarstwowego żywicznego (wys.160cm)
- montaż drzwi wewnętrznych drewnianych

10. WC

- demontaż drzwi
- skucie okładzin ściennych z płytek ceramicznych
- skucie posadzek z płytek ceramicznych
- wykonanie wylewki samopoziomującej (gr. 1cm)
- ułożenie posadzki z płytek ceramicznych (antypoślizgowych)
- wykonanie tynków uzupełniających
- wykonanie nowych okładzin ściennych z płytek ceramicznych (wys. 2,0 m)
- malowanie sufitów i ścian farbą lateksową z przygotowaniem powierzchni
- montaż drzwi wewnętrznych drewnianych
- montaż systemowych ścianek z płyt HPL
- podłączenie do pionu wentylacyjnego

11. Sala przedszkolna 3

- zmniejszenie otworu drzwiowego (od strony komunikacji)
- zerwanie okładziny ścian z paneli
- zerwanie posadzki z paneli
- wykonanie wylewek samopoziomujących (gr. 1cm)
- ułożenie posadzki z wykładziny homogenicznej wraz z wywiniętymi cokołami, zgrzewanie wykładziny
- wykonanie okładziny ściennej z płyt GK-I na kleju (w miejscu po panelach)
- malowanie sufitów i ścian farbą lateksową z przygotowaniem powierzchni
- wykonanie lamperii z tynku cienkowsarstwowego żywicznego (wys.160cm)
- montaż drzwi wewnętrznych drewnianych

12. Klatka schodowa 1

- demontaż balustrad schodowych
- montaż balustrad i pochwytów schodowych ze stali nierdzewnej
- okładzina schodów z płytek z gresu technicznego wraz z cokolikami (+ skucie nosków na stopniach)
- malowanie sufitów i ścian farbą lateksową z przygotowaniem powierzchni
- wykonanie lamperii z tynku cienkowsarstwowego żywicznego (wys.160cm)

13. Wiatrołap

- demontaż drzwi zewnętrznych dwuskrzydłowych

- skucie progu betonowego
- skucie posadzek z płytek ceramicznych
- wykonanie wylewki samopoziomującej (gr. 1cm)
- ułożenie posadzki z płytek z gresu technicznego 60x60cm wraz z cokolikami
- malowanie sufitów i ścian farbą lateksową z przygotowaniem powierzchni
- wykonanie lamperii z tynku cienkowarstwowego żywicznego (wys.160cm)
- montaż drzwi zewnętrznych aluminiowych, dwuskrzydłowych

14. Pomieszczenie konserwatora

- demontaż drzwi
- poszerzenie otworu drzwiowego
- rozebranie ścianek działowych (kabiny)
- skucie posadzki i przygotowanie powierzchni
- skucie części tynków (zawilgocenia)
- wykonanie nadproża z belek stalowych
- wykonanie tynków uzupełniających
- wykonanie wylewki samopoziomującej (gr. 1cm)
- ułożenie posadzki z płytek z gresu technicznego 60x60cm wraz z cokolikami
- malowanie sufitów i ścian farbą lateksową z przygotowaniem powierzchni
- malowanie lamperii farbą lateksową, wys. 160cm z przygotowaniem powierzchni

15. WC personelu

- skucie posadzki i przygotowanie powierzchni
- wymurowanie ścianek działowych
- wykonanie wylewki samopoziomującej (gr. 1cm)
- ułożenie posadzki z płytek ceramicznych (antypoślizgowych)
- wykonanie tynków uzupełniających
- wykonanie nowych okładzin ściennych z płytek ceramicznych (wys. 2,0 m)
- malowanie sufitów i ścian farbą lateksową z przygotowaniem powierzchni
- montaż drzwi wewnętrznych drewnianych
- montaż systemowej ścianki z drzwiami z płyt HPL
- podłączenie do pionu wentylacyjnego

16. Pomieszczenie socjalne

- demontaż drzwi
- poszerzenie otworu drzwiowego
- skucie posadzki i przygotowanie powierzchni
- wykonanie tynków uzupełniających
- wykonanie wylewki samopoziomującej (gr. 1cm)
- ułożenie posadzki z płytek z gresu technicznego 60x60cm wraz z cokolikami
- wykonanie nowych okładzin z płytek ceramicznych (1,60 m) przy umywalce
- malowanie sufitów i ścian farbą lateksową z przygotowaniem powierzchni
- malowanie lamperii farbą lateksową, wys. 160cm z przygotowaniem powierzchni

Remont schodów zewnętrznych

- przygotowanie i oczyszczenie powierzchni stopni schodowych i ścian bocznych
- wykonanie okładziny z płytek gresowych mrozoodpornych
- wykonanie tynku cienkowarstwowego żywicznego na ścianach bocznych
- malowanie balustrad stalowych

PARTER

1. Sala lekcyjna 1

- zerwanie wykładziny podłogowej z PCV
- wykonanie wylewki samopoziomującej (gr. 1cm)
- ułożenie posadzki z wykładziny homogenicznej wraz z wywiniętymi cokołami, zgrzewanie wykładziny
- malowanie sufitów i ścian farbą lateksową z przygotowaniem powierzchni
- wymiana skrzydeł drzwi wewnętrznych
- wymiana okien i parapetów zewnętrznych

2,15. Sale lekcyjne 2,3

- zerwanie wykładziny podłogowej z PCV
- wykonanie wylewki samopoziomującej (gr. 1cm)
- ułożenie posadzki z wykładziny homogenicznej wraz z wywiniętymi cokołami, zgrzewanie wykładziny
- malowanie sufitów i ścian farbą lateksową z przygotowaniem powierzchni
- skucie płytek przy umywalce
- wykonanie nowych okładzin z płytek ceramicznych (1,60 m) przy umywalce
- wymiana skrzydeł drzwi wewnętrznych
- wymiana okien i parapetów zewnętrznych

3. Sekretariat

- zerwanie posadzki z paneli podłogowych
- wykonanie wylewki samopoziomującej (gr. 1cm)
- ułożenie posadzki z wykładziny homogenicznej wraz z wywiniętymi cokołami, zgrzewanie wykładziny
- malowanie sufitów i ścian farbą lateksową z przygotowaniem powierzchni
- wymiana skrzydeł drzwi wewnętrznych
- wymiana okna i parapetu zewnętrznego

4. Komunikacja 1

- malowanie sufitów i ścian farbą lateksową z przygotowaniem powierzchni

5. Klatka schodowa 2

- malowanie balustrad schodowych
- malowanie sufitów i ścian farbą lateksową z przygotowaniem powierzchni
- malowanie lamperii farbą lateksową, wys. 160cm z przygotowaniem powierzchni
- poszerzenie otworu drzwiowego
- wymiana drzwi wewnętrznych - drzwi aluminiowe

6. Komunikacja 2

- wymiana przeszklonej ścianki aluminiowej z drzwiami dwuskrzydłowymi
- przygotowanie powierzchni istniejącej posadzki pod nowe płytki
- ułożenie posadzki z płytek z gresu technicznego 60x60cm wraz z cokolikami
- malowanie sufitów i ścian farbą lateksową z przygotowaniem powierzchni
- wykonanie lamperii z tynku cienkowarstwowego żywicznego (wys.160cm)

7. Przedsiónek

- skucie okładzin ściennych z płytek ceramicznych
- skucie posadzek z płytek ceramicznych
- wykonanie wylewki samopoziomującej (gr. 1cm)
- ułożenie posadzki z gresu technicznego 60x60cm
- wykonanie tynków uzupełniających
- wykonanie nowych okładzin ściennych z płytek ceramicznych (wys. 2,0 m)
- wymiana skrzydeł drzwi wewnętrznych

- malowanie sufitów i ścian farbą lateksową z przygotowaniem powierzchni

8. WC

- skucie okładzin ściennych z płytek ceramicznych
- skucie posadzek z płytek ceramicznych
- wykonanie wylewki samopoziomującej (gr. 1cm)
- ułożenie posadzki z płytek ceramicznych (antypoślizgowych)
- wykonanie tynków uzupełniających
- wykonanie nowych okładzin ściennych z płytek ceramicznych (wys. 2,0 m)
- malowanie sufitów i ścian farbą lateksową z przygotowaniem powierzchni
- wymiana skrzydeł drzwi wewnętrznych

9. Łazienka

- rozebranie murowanych ścianek natrysków
- skucie okładzin ściennych z płytek ceramicznych
- skucie posadzek z płytek ceramicznych
- wykonanie wylewki samopoziomującej (gr. 1cm)
- ułożenie posadzki z płytek ceramicznych (antypoślizgowych)
- wykonanie nowych okładzin ściennych z płytek ceramicznych (wys. 2,0 m)
- wykonanie tynków uzupełniających
- malowanie sufitów i ścian farbą lateksową z przygotowaniem powierzchni
- montaż systemowych kabin natryskowych z płyt HPL
- wymiana skrzydeł drzwi wewnętrznych

10. Szatnia

- malowanie sufitów i ścian farbą lateksową z przygotowaniem powierzchni
- malowanie lamperii farbą lateksową, wys. 160cm z przygotowaniem powierzchni
- wymiana skrzydeł drzwi wewnętrznych
- wymiana okien i parapetów zewnętrznych

11. Magazyn sprzętu

- malowanie sufitów i ścian farbą lateksową z przygotowaniem powierzchni
- malowanie lamperii farbą lateksową, wys. 160cm z przygotowaniem powierzchni
- wymiana drzwi wewnętrznych - drzwi aluminiowe dwuskrzydłowe

12, 14. Sale przedszkolne

- zerwanie posadzek z paneli
- wykonanie wylewek samopoziomujących (gr. 1cm)
- ułożenie posadzki z wykładziny homogenicznej wraz z wywiniętymi cokołami, zgrzewanie wykładziny
- malowanie sufitów i ścian farbą lateksową z przygotowaniem powierzchni
- wymiana skrzydeł drzwi wewnętrznych
- wymiana okien i parapetów zewnętrznych

13. Sanitariat

- malowanie sufitów i ścian farbą lateksową z przygotowaniem powierzchni

16. Pom. biurowe

- demontaż drzwi wewnętrznych
- poszerzenie otworu drzwiowego
- zerwanie posadzki z paneli
- wykonanie wylewki samopoziomującej (gr. 1cm)

- ułożenie posadzki z wykładziny homogenicznej wraz z wywiniętymi cokołami, zgrzewanie wykładziny
- malowanie sufitów i ścian farbą lateksową z przygotowaniem powierzchni
- montaż drzwi wewnętrznych drewnianych
- wymiana okien i parapetów zewnętrznych

17. Klatka schodowa 1

- demontaż balustrad schodowych
- montaż balustrad i pochwyków schodowych ze stali nierdzewnej
- okładzina schodów z płytek z gresu technicznego wraz z cokolikami (+ skucie nosków na stopniach)
- malowanie sufitów i ścian farbą lateksową z przygotowaniem powierzchni
- wykonanie lamperii z tynku cienkowarstwowego żywicznego (wys.160cm)

18a. Sanitariaty (umywalnia)

- demontaż drzwi wewnętrznych
- poszerzenie otworu drzwiowego
- wykonanie nadproża z belek stalowych
- wykonanie tynków uzupełniających
- malowanie sufitów i ścian farbą lateksową z przygotowaniem powierzchni
- montaż drzwi wewnętrznych drewnianych

18b. Sanitariaty (WC 1)

- demontaż drzwi wewnętrznych
- poszerzenie otworu drzwiowego
- wykonanie nadproża z belek ceramicznych prefabrykowanych
- zamurowanie otworu po luksferach
- wykonanie tynków uzupełniających
- malowanie sufitów i ścian farbą lateksową z przygotowaniem powierzchni
- montaż drzwi wewnętrznych drewnianych
- wymiana okien i parapetów zewnętrznych

18c. Sanitariaty (WC 2)

- rozebranie ścianek działowych (kabiny)
- skucie okładzin ściennych z płytek ceramicznych
- skucie posadzek z płytek ceramicznych
- wykonanie tynków uzupełniających
- wykonanie wylewki samopoziomującej (gr. 1cm)
- ułożenie posadzki z płytek ceramicznych (antypoślizgowych)
- wykonanie nowych okładzin ściennych z płytek ceramicznych (wys. 2,0 m)
- malowanie sufitów i ścian farbą lateksową z przygotowaniem powierzchni
- montaż systemowych kabin sanitarnych z drzwiami z płyt HPL
- montaż systemowych przegród pisuarowych z płyt HPL
- wymiana okien i parapetów zewnętrznych

PARTER (ŁĄCZNIK)

1. Komunikacja

- malowanie sufitów i ścian farbą lateksową z przygotowaniem powierzchni
- malowanie lamperii farbą lateksową, wys. 160cm z przygotowaniem powierzchni
- wymiana drzwi wewnętrznych - drzwi aluminiowe dwuskrzydłowe
- wymiana okien i parapetów zewnętrznych

2. Klatka schodowa

- malowanie balustrad schodowych
- malowanie sufitów, słupów i ścian farbą lateksową z przygotowaniem powierzchni
- malowanie lamperii farbą lateksową, wys. 160cm z przygotowaniem powierzchni

1 PIĘTRO

1. Sala lekcyjna 1 (komputerowa)

- demontaż kraty stalowej
- zerwanie wykładziny podłogowej z PCV
- wykonanie wylewki samopoziomującej (gr. 1cm)
- ułożenie posadzki z wykładziny homogenicznej wraz z wywiniętymi cokołami, zgrzewanie wykładziny
- malowanie sufitów i ścian farbą lateksową z przygotowaniem powierzchni
- wymiana drzwi wewnętrznych - drzwi antywłamaniowe stalowe
- wymiana okien i parapetów zewnętrznych

2, 3, 4. Sale lekcyjne 2 , 3, 4

- zerwanie wykładziny podłogowej z PCV
- wykonanie wylewki samopoziomującej (gr. 1cm)
- ułożenie posadzki z wykładziny homogenicznej wraz z wywiniętymi cokołami, zgrzewanie wykładziny
- malowanie sufitów i ścian farbą lateksową z przygotowaniem powierzchni
- wymiana skrzydeł drzwi wewnętrznych
- wymiana okien i parapetów zewnętrznych

5. Klatka schodowa 2

- malowanie balustrad schodowych
- malowanie sufitów i ścian farbą lateksową z przygotowaniem powierzchni
- malowanie lamperii farbą lateksową, wys. 160cm z przygotowaniem powierzchni
- poszerzenie otworu drzwiowego
- wymiana drzwi wewnętrznych - drzwi aluminiowe (kl. schodowa)

6. Komunikacja

- rozebranie przeszklonej ścianki drewnianej (sklepik)
- przygotowanie powierzchni istniejącej posadzki pod nowe płytki
- ułożenie posadzki z płytek z gresu technicznego 60x60cm wraz z cokolikami
- malowanie sufitów i ścian farbą lateksową z przygotowaniem powierzchni
- wykonanie lamperii z tynku cienkowarstwowego żywicznego (wys.160cm)

7. Biblioteka pom. nr 2

- demontaż drzwi wewnętrznych
- rozebranie ścianek działowych
- skucie okładzin ściennych z płytek ceramicznych
- skucie posadzek z płytek ceramicznych
- rozebranie posadzek z parkietu
- likwidacja drzwi wejściowych z kl. schodowej - zamurowanie otworu
- wykonanie tynków uzupełniających
- wykonanie wylewki cementowej (zbrojonej) w miejscu po parkiecie
- wykonanie wylewki samopoziomującej (gr. 1cm)
- ułożenie posadzki z wykładziny homogenicznej wraz z wywiniętymi cokołami, zgrzewanie wykładziny
- malowanie sufitów i ścian farbą lateksową z przygotowaniem powierzchni

- wykonanie lamperii z tynku cienkowarstwowego żywicznego (wys.160cm)
- wymiana okien i parapetów zewnętrznych

8. Biblioteka pom. nr 1

- rozebranie posadzki z parkietu
- likwidacja drzwi pomiędzy pomieszczeniami
- poszerzenie otworu (na przejście) - wykonanie nadproża z belek stalowych
- wykonanie tynków uzupełniających
- wykonanie wylewki cementowej (zbrojonej) w miejscu po parkiecie
- wykonanie wylewki samopoziomującej (gr. 1cm)
- ułożenie posadzki z wykładziny homogenicznej wraz z wywiniętymi cokołami, zgrzewanie wykładziny
- malowanie sufitów i ścian farbą lateksową z przygotowaniem powierzchni
- wykonanie lamperii z tynku cienkowarstwowego żywicznego (wys.160cm)
- wymiana skrzydeł drzwi wewnętrznych
- wymiana okna i parapetu zewnętrznego

9. Sala lekcyjna 5

- zerwanie wykładziny podłogowej z PCV
- wykonanie wylewki samopoziomującej (gr. 1cm)
- ułożenie posadzki z wykładziny homogenicznej wraz z wywiniętymi cokołami, zgrzewanie wykładziny
- malowanie sufitów i ścian farbą lateksową z przygotowaniem powierzchni
- skucie płytek przy umywalce
- wykonanie nowych okładzin z płytek ceramicznych (1,60 m) przy umywalce
- wymiana skrzydeł drzwi wewnętrznych
- wymiana okien i parapetów zewnętrznych

10. Magazyn na pomoce naukowe

- rozebranie posadzki z parkietu
- wykonanie wylewki cementowej (zbrojonej) w miejscu po parkiecie
- wykonanie wylewki samopoziomującej (gr. 1cm)
- ułożenie posadzki z wykładziny homogenicznej wraz z wywiniętymi cokołami, zgrzewanie wykładziny
- likwidacja drzwi i zabudowanie otworu płytami GK (jednostronnie)
- malowanie sufitów i ścian farbą lateksową z przygotowaniem powierzchni
- wykonanie lamperii z tynku cienkowarstwowego żywicznego (wys.160cm)
- wymiana skrzydeł drzwi wewnętrznych
- wymiana okna i parapetu zewnętrznego

11. Klatka schodowa 1

- demontaż balustrad schodowych
- montaż balustrad i pochwyków schodowych ze stali nierdzewnej
- okładzina schodów z płytek z gresu technicznego wraz z cokolikami (+ skucie nosków na stopniach)
- malowanie sufitów i ścian farbą lateksową z przygotowaniem powierzchni
- wykonanie lamperii z tynku cienkowarstwowego żywicznego (wys.160cm)

12a. Sanitariaty (umywalnia)

- demontaż drzwi wewnętrznych
- rozebranie ścianki działowej
- skucie okładzin ściennych z płytek ceramicznych
- skucie posadzek z płytek ceramicznych

- poszerzenie otworów drzwiowych
- wykonanie nadproża z belek ceramicznych prefabrykowanych
- wykonanie ścianki działowej z płyt GK-I na konstrukcji stalowej
- wykonanie tynków uzupełniających
- wykonanie gładzi szpachlowych (na nowej ścianie)
- wykonanie wylewki samopoziomującej (gr. 1cm)
- ułożenie posadzki z płytek ceramicznych (antypoślizgowych)
- wykonanie nowych okładzin ściennych z płytek ceramicznych (wys. 2,0 m)
- montaż drzwi wewnętrznych drewnianych
- malowanie sufitów i ścian farbą lateksową z przygotowaniem powierzchni

12b. Sanitariaty (WC)

- demontaż drzwi wewnętrznych
- rozebranie ścianek działowych (kabiny)
- skucie okładzin ściennych z płytek ceramicznych
- skucie posadzek z płytek ceramicznych
- wykonanie tynków uzupełniających
- wykonanie wylewki samopoziomującej (gr. 1cm)
- ułożenie posadzki z płytek ceramicznych (antypoślizgowych)
- wykonanie nowych okładzin ściennych z płytek ceramicznych (wys. 2,0 m)
- malowanie sufitów i ścian farbą lateksową z przygotowaniem powierzchni
- montaż systemowych kabin sanitarnych z drzwiami z płyt HPL
- wymiana okien i parapetów zewnętrznych

12c. Sanitariaty (natryski)

- malowanie sufitów i ścian farbą lateksową z przygotowaniem powierzchni
- wymiana okien i parapetów zewnętrznych

1 PIĘTRO - ANTRESOLA

1. Antresola na sali gimnastycznej

- malowanie sufitów, słupów i ścian farbą lateksową z przygotowaniem powierzchni
- malowanie lamperii farbą lateksową, wys. 160cm z przygotowaniem powierzchni
- wymiana okien i parapetów zewnętrznych

2. Klatka schodowa

- malowanie balustrad schodowych
- malowanie sufitów, słupów i ścian farbą lateksową z przygotowaniem powierzchni
- malowanie lamperii farbą lateksową, wys. 160cm z przygotowaniem powierzchni

INSTALACJE ELEKTRYCZNE

- we wszystkich pomieszczeniach objętych remontem wymianie podlega osprzęt elektryczny tj.: oprawy oświetleniowe, gniazdka zasilające i włączniki światła
- w przypadku nowych instalacji należy ułożyć kable w rurkach elektroinstalacyjnych schowanych w bruzdach i podpiąć do istn. instalacji elektrycznej wewnętrznej

INSTALACJE SANITARNE

- w pomieszczeniach objętych remontem częściowej wymianie podlega armatura i osprzęt sanitarnych tj.: umywalki, muszle ustępowe, pisuary, brodziki prysznicowe, brodziki do mycia nóg oraz baterie umywalkowe i natryskowe
- w przypadku montowania elementów w nowych miejscach należy wykonać niezbędne podejścia wod.-kan. z podpięciem do istn. instalacji wodno-kanalizacyjnej (zachowując niezbędne spadki)

3.2. Materiały

Elementy murowo-ścienne:

- ściany działowe – pustaki ceramiczne gr. 8 i 11,5 cm
- nadproża w ścianach działowych – ceramiczne, prefabrykowane typ 11,5
- zamurowania – cegła pełna
- ściany działowe z płyt gipsowo-kartonowych (impregnowanych) na ruszcie stalowym, profile o szer. 10cm, wypełnienie z wełny mineralnej
- wykonanie nadproży w ścianach konstrukcyjnych (na czas robót podstemplować stropy) - belki stalowe dwuteowe IP 120, końce oparte na poduszce betonowej, belki skręcić w 1/3 rozpiętości śrubami M16, nadproże wyszpałdować cegłą pełną i osiatkować

Stolarka:

- okna z pcw - profil siedmiokomorowy, szklone zestawami termoizolacyjnymi trzyszybowymi, dwukomorowymi, wsp. $U_w \leq 1,00 \text{ W/m}^2\text{K}$
- drzwi wewnętrzne drewniane, pełne - ramiak klejony z drewna iglastego wypełniony płytą wiórową, oklejony z dwóch stron panelem HDF - w sanitariatach dodatkowo skrzydła z przeszkleniem i otworami nawiewnymi w dolnej części skrzydła,
- ościeżnice drzwiowe stalowe, w sanitariatach drewniane, regulowane, fabrycznie malowane,
- stolarka drzwiowa aluminiowa – konstrukcja ramy z profili aluminiowych zamkniętych, malowana proszkowo, wypełnienie pełne, drzwi wyposażone w zamek wpuszczany i samozamykacz
- ścianka przeszklona z drzwiami, aluminiowa – konstrukcja ramy z profili aluminiowych zamkniętych, malowana proszkowo, wypełnienie dołem pełne - górą szkło bezpieczne O2, drzwi wyposażone w zamek wpuszczany i samozamykacz
- kabiny i przegrody sanitarne z płyt HPL gr. 12mm w ramce aluminiowej, nóżki aluminiowe, zawiasy, zamki i klamki ze stali nierdzewnej,
- drzwi oddzielenia p.poż. (EI 30) – konstrukcja stalowa, skrzydło pełne, drzwi wyposażone w uszczelki pęczniejące, zamek wpuszczany zapadkowo-zasuwkowy z wkładką patentową, samozamykacz - stolarka musi posiadać atest,
- drzwi zewnętrzne wejściowe, przeszklone - konstrukcja ramy i wypełnienia z profili aluminiowych zamkniętych z wkładką termiczną, malowana proszkowo, szklone zestawami termoizolacyjnymi trzyszybowymi, dwukomorowymi, wsp. $U_d \leq 1,30 \text{ W/m}^2\text{K}$ (szkło dwustronnie bezpieczne od zewnątrz szyba P4, od wewn. O2),
- parapety zewnętrzne i obróbki blacharskie z blachy płaskiej, stalowej powlekaniej,

Ślusarka:

- balustrady schodowe z rur ze stali nierdzewnej kwasoodpornej, przyjęta wysokość 1,10m, średnica podchwytów fi 50mm, średnica słupków fi 40mm, wypełnienia pionowe fi 20mm (prześwit poniżej 20cm), mocowanie do podłoża kotwami rozporowymi, miejsca montażu zasłonięte osłonką blachy.

Izolacje:

- izolacja podłóg w pom. wilgotnych (łazienki) - elastyczna powłoka uszczelniająca (folia w płynie) z zastosowaniem taśm izolacyjnych w miejscu styku posadzki ze ścianą.

Posadzki:

- wylewki pod posadzki cementowe, zbrojone #3 15x15cm

- wylewki pod wykładziny z masy samopoziomującej (mieszanka cementu portlandzkiego, wypełniaczy kwarcowych i dodatków modyfikujących, wytrzymałość na ściskanie $\geq 16,0$ N/mm², wytrzymałość na zginanie: $\geq 5,0$ N/mm²,
- płytki ceramiczne antypoślizgowe, zmywalne - płytki IV kl. ścieralności i o antypoślizgowości min.9, nasiąkliwość poniżej 0,5 %, płytki o wym. 30x30cm gat. I, zaprawa do fugowania wodoszczelna,
- płytki z gresu technicznego na kleju - antypoślizgowości min. 9, klasa ścieralności V, odporność na plamienie klasa 5, nasiąkliwość poniżej 0,1 %, wytrzymałość na zginanie min. 40MPa, płytki o wym. 60x60cm gat. I,
- elastyczna wykładzina homogeniczna z PCV zabezpieczona poliuretanem PUR, gr. min. 2mm, kl. użytkowa 34, antypoślizgowość R9 – z wywinięciem na ścianę h=10cm (cokół), gat. I - wykładziny zgrzewane,

Wykończenia powierzchni:

- tynki wewnętrzne - cementowo-wapienne kat. III
- gładzie szpachlowe na wszystkich nowych powierzchniach (tynki, okładziny z płyt GK),
- malowanie ścian i sufitów – farba lateksowa wraz z gruntowaniem powierzchni, lamperie malowane farbą zmywalną lateksową pół-mat,
- lamperie z tynku cienkowarstwowego żywicznego, mozaikowego na siatce zbrojonej wtopionej w warstwę zaprawy klejowej
- okładziny ścian z płytek ceramicznych glazurowanych 15x20cm (wymagana aktualna Aprobata Techniczna ITB oraz atest PZH) do wysokości 2,00 m wraz z fugowaniem i listwami wykończeniowymi.

Wentylacje:

- kratki wentylacyjne, blaszane lakierowane, 20cx15cm
- kanały wentylacyjne z blachy stalowej ocynkowanej, przekrój fi 15cm,

Instalacje wodno-kanalizacyjne wewnętrzne:

Wymiana i montaż nowych elementów.

- inst. kanalizacyjna – wykonać rurociągi i podejścia kanalizacyjne z rur PCV (fi 50 i 110mm)
- inst. wodociągowa – wykonać instalację i podejścia z rur wielowarstwowych PEX fi 20x2 i 25x2
- umywalki ceramiczne z półpostumentem i bateriami umywalkowymi - wysokość zawieszenia umywalk dostosować do przewidywanego wieku dzieci,
- miski ustępowe ceramiczne typu kompakt z deską sedesową o wymiarach dostosowanych do przewidywanego wieku dzieci,
- pisuary ceramiczne wraz z baterią o wysokości zawieszenia dostosowanej do przewidywanego wieku dzieci
- przegrody pisuarowe z płyt HPL gr. 12mm, wym. 40X90cm – montaż do ściany na wys. 45cm
- brodziki w natryskach i do mycia nóg akrylowe, przy brodzikach i natryskach zamontować baterie wannowe.

Lokalizacja urządzeń wg części rysunkowej.

Instalacje elektryczne wewnętrzne:

- wentylatory mechaniczne EDM 100-200 (w sanitariatach)
- zasilanie gniazd – kabel YDY 3x2,5mm

- rura elektroinstalacyjna karbowana typu RKLF, giętka
- zasilanie opraw oświetleniowych i wentylatorów – kabel YDY 3x1,5mm
- gniazda elektryczne w pom. suchych IP20 typ Pt130PF, w pom. wilgotnych IP44 typ GWP-132P
- oprawy oświetleniowe: oprawa rastrowa nastropowa LED 30W IP20 (sale i komunikacja), oprawa nastropowa LED 30W IP44 (sanitariaty), oprawa naścienna LED 9W IP44 (sanitariaty nad umywalkami), oprawa ewakuacyjna LED 9W IP20.

W pomieszczeniu zapewnić wymagane normami oświetlenie dostosowane do funkcji pomieszczenia.

4. UWAGI DODATKOWE

Wszelkie roboty winny być prowadzone pod nadzorem osób posiadających odpowiednie określone „Prawem budowlanym” uprawnienia. Należy je wykonać zgodnie z Polskimi Normami oraz wg tradycyjnie uznanych zasad sztuki budowlanej w stosunku do powszechnie stosowanych rozwiązań i ściśle przestrzegając wytycznych technologicznych związanych z danymi systemami.

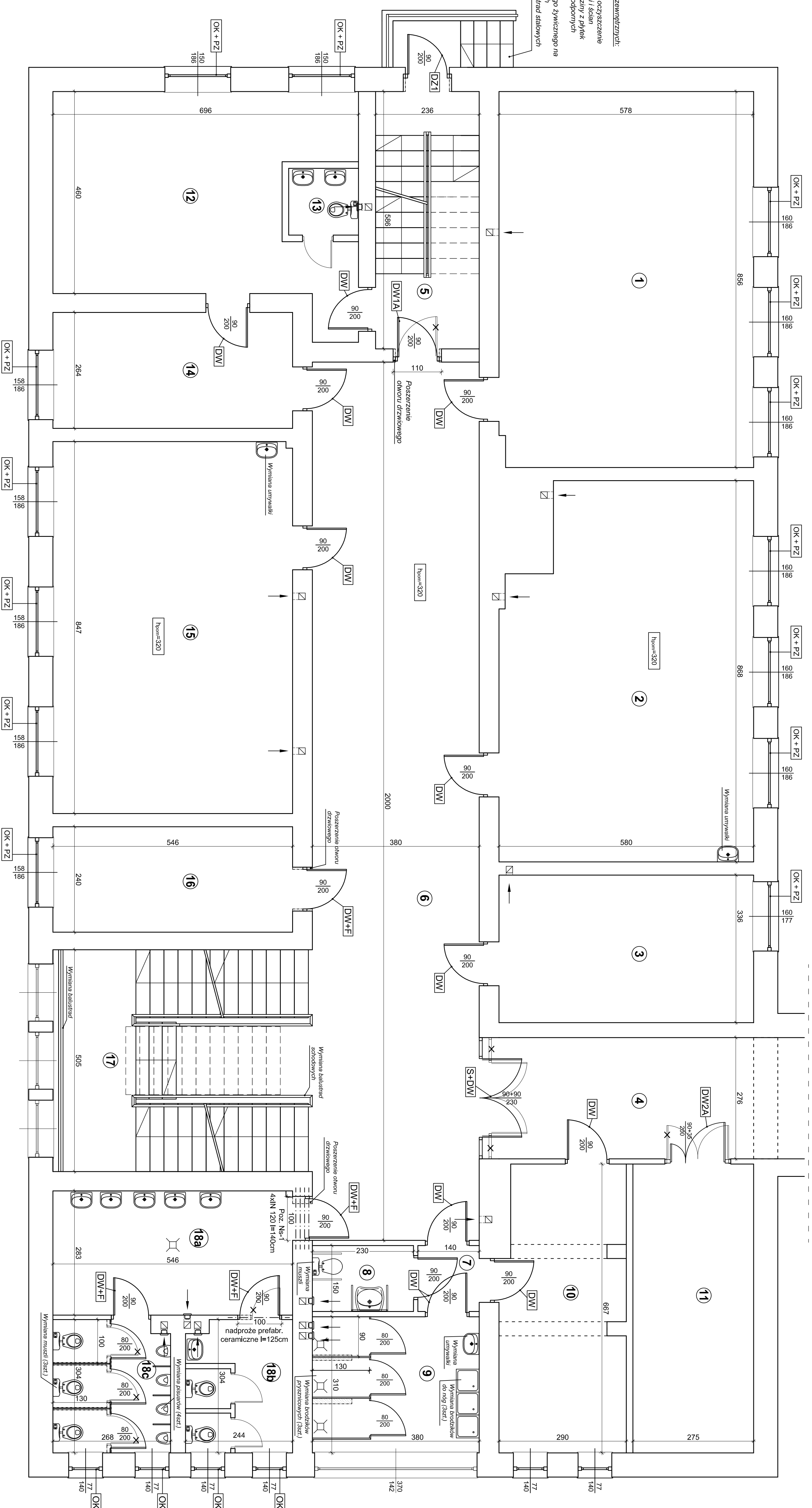
Materiały i wyroby budowlane winny być odpowiednio oznaczone i posiadać wszelkie dokumenty określone szczegółowymi przepisami dotyczącymi trybu dopuszczenia ich do stosowania jak; certyfikat za znak bezpieczeństwa, aktualną aprobatę techniczną, deklarację zgodności z Polską Normą, atest higieniczny, określenie klasyfikacji ogniowej itp.

Projekt należy rozpatrywać całościowo. Wszystkie elementy ujęte w opisie technicznym, a nie ujęte na rysunkach lub ujęte na rysunkach, a nie ujęte w opisie technicznym, a także ujęte w specyfikacji materiałowej lub jakiegokolwiek innej części dokumentacji, powinny być traktowane tak, jakby były ujęte we wszystkich częściach dokumentacji projektowej. W przypadku jakichkolwiek rozbieżności, należy zgłosić problem Projektantowi. Zmiany w czasie realizacji projektu są możliwe po uzyskaniu pisemnej zgody autora projektu i Inwestora. Na pisemne zapytanie Inwestora lub Wykonawcy, Projektant dokonuje kwalifikacji zamierzonego odstępstwa zgodnie z art. 36a ustawy prawo budowlane.

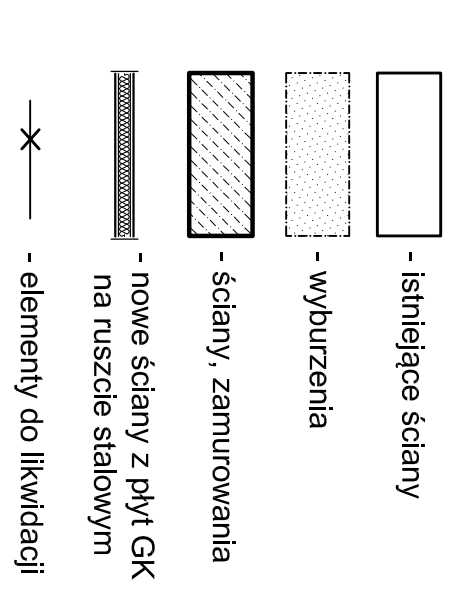
W przypadku wystąpienia w projekcie rozbieżności materiałowych lub technologicznych, należy zwrócić się do Projektanta o ich rozstrzygnięcie. W przypadku braku informacji dotyczących rozwiązań materiałowych należy zwrócić się do Projektanta o ich uzupełnienie.

Przed zamówieniem materiałów należy sprawdzić aktualność dokumentów dopuszczających do ich stosowania w budownictwie. Podane przykładowe materiały oraz urządzenia można zastąpić innymi, równoważnymi o parametrach równoważnych nie gorszych z podanymi.

Remont schodków zewnętrznych:
 - przygotowanie i oczyszczenie powierzchni stopni i ścian
 - wykonanie okładziny z płytek gresowych mrozoodpornych
 - wykonanie linki ciemnowarstwowego żywicznego na ścianach bocznych
 - malowanie balustrad stalowych



Lp.	Przeznaczenie pomieszczenia	Posadzka	Powierzchnia użytkowa [m ²]
1	Sala lekcyjna 1	Wykładzina pcv	49,55
2	Sala lekcyjna 2	Wykładzina pcv	47,60
3	Sekretariat	Wykładzina pcv	19,49
4	Komunikacja 1	Płytki gresowe	18,58
5	Kl. schodowa 2 (1/2)	Płytki gresowe	6,91
6	Komunikacja 2	Płytki gresowe	82,31
7	Przedsiónek	Płytki gresowe	2,10
8	WC	Płytki ceramiczne	3,45
9	Lazienka	Płytki ceramiczne	11,78
10	Szafnia	Płytki gresowe	18,48
11	Magazyn sprzętu	Płytki gresowe	18,36
12	Sala przedszkolna 1	Wykładzina pcv	30,02
13	Sanitariat dzieci	Płytki ceramiczne	2,42
14	Sala przedszkolna 2	Wykładzina pcv	14,41
15	Sala lekcyjna 3	Wykładzina pcv	46,22
16	Pom. biurowe	Wykładzina pcv	13,10
17	Kl. schodowa 1 (1/2)	Płytki gresowe	11,76
18.a	Sanitariat (umywalki)	Płytki ceramiczne	15,43
18.b	Sanitariat (WC 1)	Płytki ceramiczne	8,00
18.c	Sanitariat (WC 2)	Płytki ceramiczne	6,82
Razem:			426,79



- OK** - Okno do wymiany
- DW** - Drzwi wewnętrzne do wymiany
- DW2A** - Drzwi wewnętrzne dwuskrzydłowe AL do wymiany
- DW+PZ** - Drzwi wewnętrzne z futryną do wymiany
- DW+M** - Drzwi wewnętrzne jednoskrzydłowe AL do wymiany
- DW1A** - Ścianka AL przeszkona z drzwiami do wymiany
- S+DW** - Parapet zewnętrzny do wymiany
- PZ** - Parapet zewnętrzny do wymiany

7 **PROJEKT REMONTU**

Właściciel: "ETA" spółka z o.o., ul. Sienkiewicza 8, 33-200 Nowy Sącz, tel.: (18) 444-28-45

Adres: ul. Armii Krajowej 33, 33-200 Goryków

Pracownicy: **PROJEKT REMONTU**

Opis: Składowa Podstawowa im. ks. Jana Twardowskiego w Krzudowej Wyżniej 33-225 Krzudowa Wyżnia 205

Wzrost: **RZUT PARTERU**

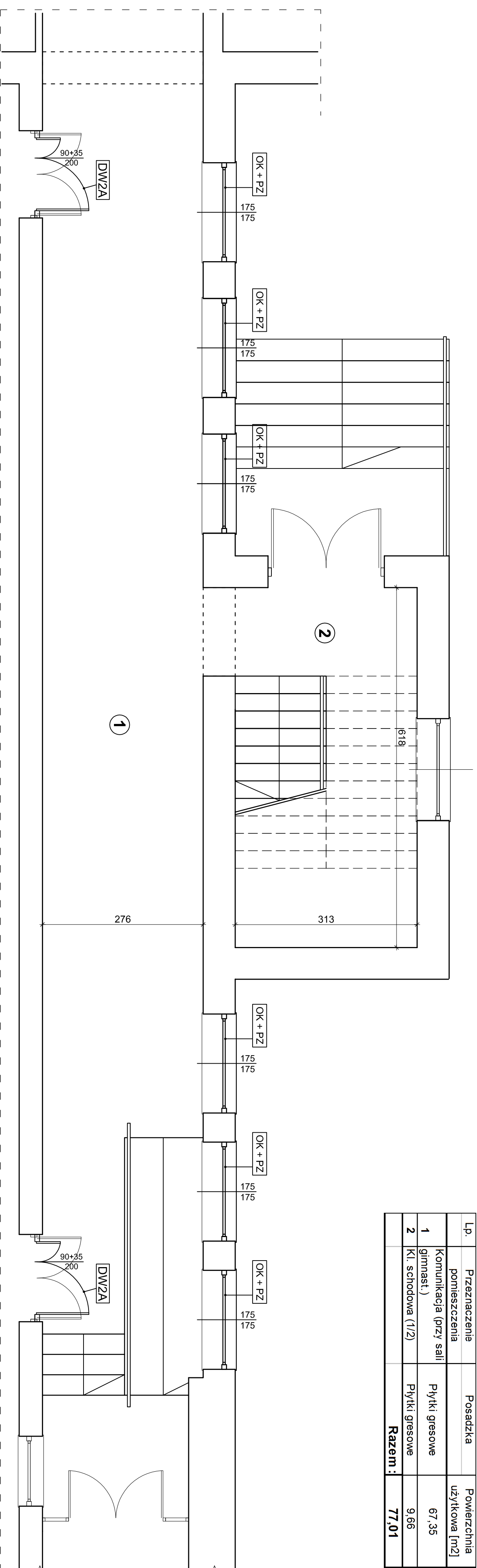
Skala: 1:50

Data: 12. 2020r.

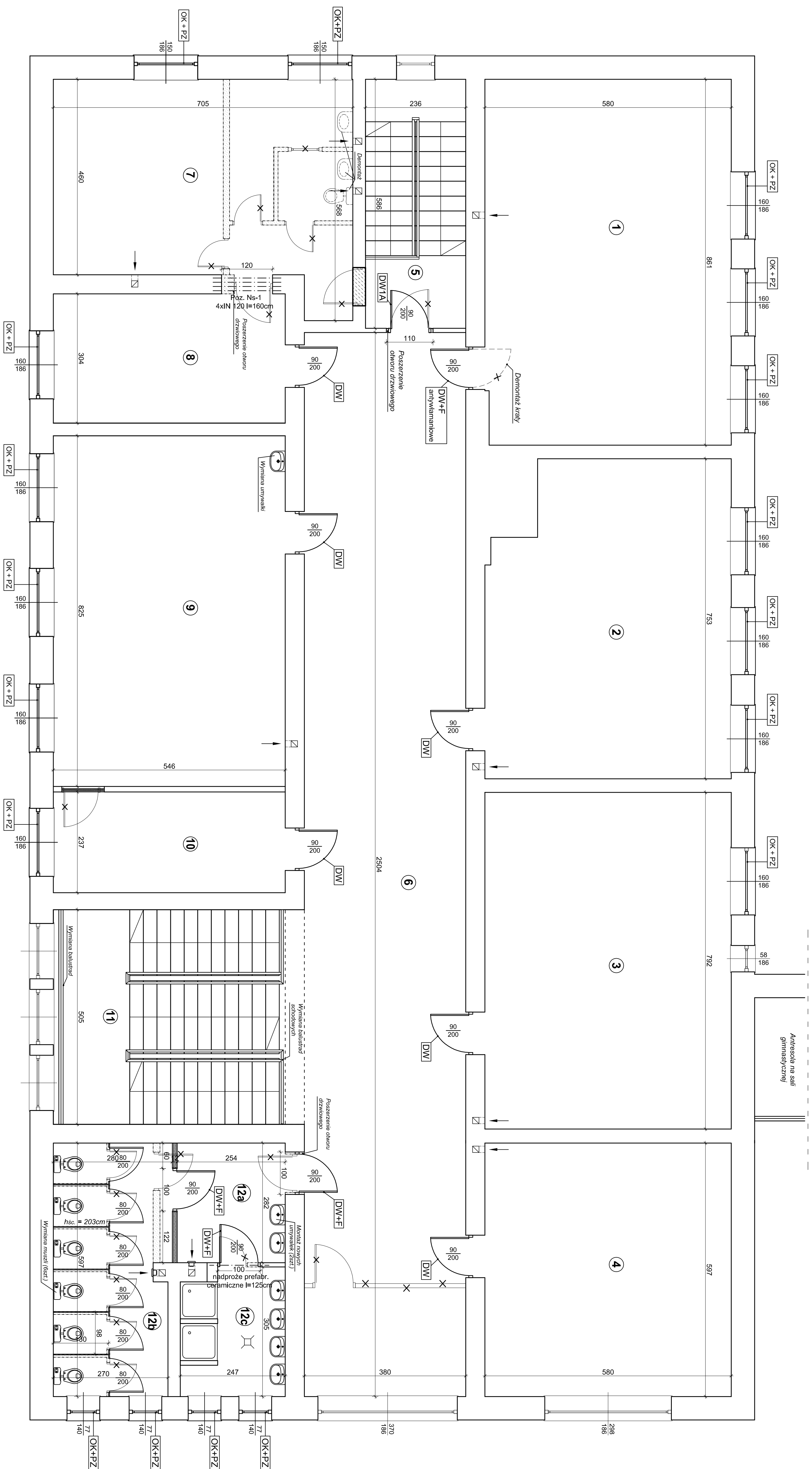
Projektant: **2**

Opis: Architektura

Lp.	Przeznaczenie pomieszczenia	Posadzka	Powierzchnia użytkowa [m ²]
1	Komunikacja (przy sali gimnast.)	Płytki gresowe	67,35
2	Kl. schodowa (1/2)	Płytki gresowe	9,66
Razem :			77,01



η Jednostka projektowa: "ETA" Spółka z o.o., ul. Śniadeckich 8, 33-300 Nowy Sącz, tel.: (18) 444-26-05		Stadium: PROJEKT REMONTU	
Inwestor: Gmina Grybów ul. Jakubowskięgo 33, 33-330 Grybów		Obiekt adres: Szkoła Podstawowa Im. ks. Jana Twardowskiego w Krużlowej Wyżnej 33-325 Krużlowa Wyżna 205	
Nazwa zadania: Remont pomieszczeń w budynku Szkoły Podstawowej w Krużlowej Wyżnej		Tytuł rysunku: RZUT PARTERU - ŁĄCZNIK	
Opracował: tech. bud. Marcin Surma		Skala: 1:50	
		Data: 12. 2020r.	
		Podpis: 3	
		Numer rysunku: 3	
		Brand: Architektura	

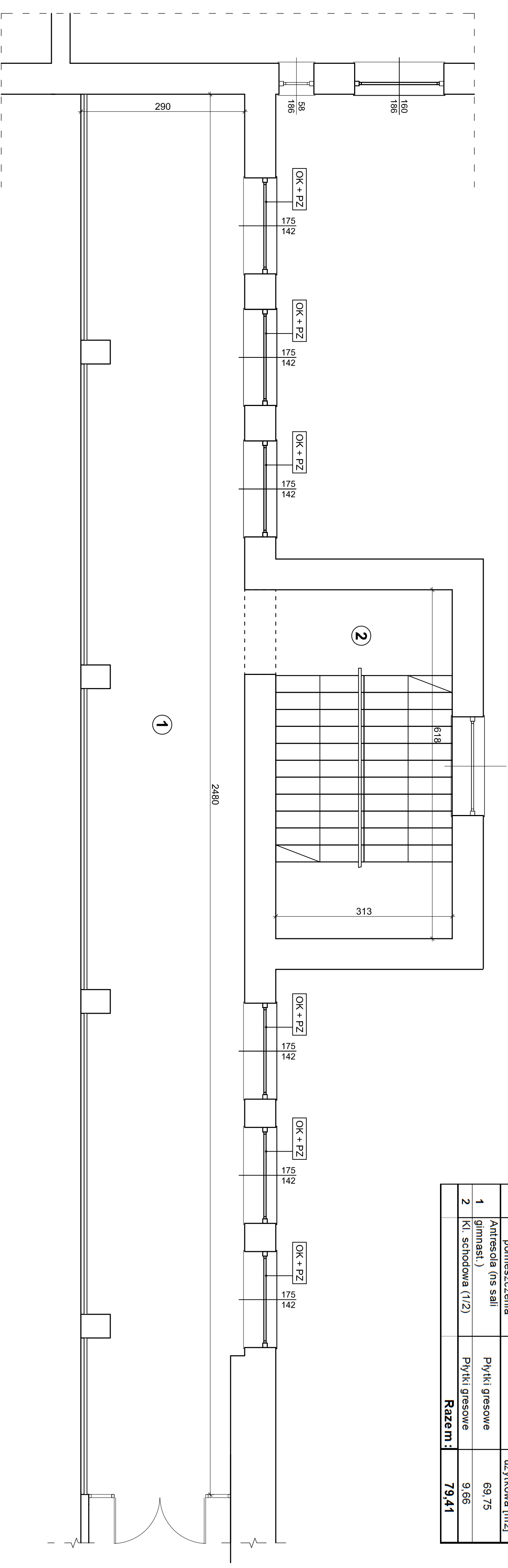


Lp.	Przeznaczenie pomieszczenia	Posadzka	Powierzchnia użytkowa [m ²]
1	Sala lekcyjna 1	Wykładzina pcv	49,50
2	Sala lekcyjna 2	Wykładzina pcv	41,30
3	Sala lekcyjna 3	Wykładzina pcv	45,94
4	Sala lekcyjna 4	Wykładzina pcv	34,60
5	Kl. schodowa 2 (1/2)	Płytki gresowe	6,91
6	Komunikacja	Płytki gresowe	98,12
7	Biblioteka pom. 2	Wykładzina pcv	33,66
8	Biblioteka pom. 1	Wykładzina pcv	16,60
9	Sala lekcyjna 5	Wykładzina pcv	45,05
10	Magazyn na pomoce	Wykładzina pcv	12,94
11	Kl. schodowa 1 (1/2)	Płytki gresowe	13,43
12.a	Sanitariat (umywalki)	Płytki ceramiczne	7,15
12.b	Sanitariat (WC 1)	Płytki ceramiczne	16,23
12.c	Sanitariat (WC 1)	Płytki ceramiczne	7,23
Razem :			423,66

- istniejące ściany
- wyburzenia
- ściany, zamurowania
- nowe ściany z płyt GK na ruszcie stalowym
- elementy do likwidacji
- Okno do wymiany
- Drzwi wewnętrzne do wymiany
- Drzwi wewnętrzne z futryną do wymiany
- Drzwi wewnętrzne jednoskrzydłowe AL do wymiany
- Parapet zewnętrzny do wymiany

7 PROJEKT REMONTU
 Główny projektant: ETAP Spółka z o.o., ul. Śniadeckich 8, 33-300 Nowy Sącz, tel.: (18) 444-64-65
 Inwestor: Szkoła Podstawowa im. ks. Jana Świątkowskiego w Krutkowie Wyżniej, ul. 33-325 Krutkowska Wyżnia 205
 Tytuł: **REMONT I PIĘTRA**
 Skala: 1:50
 Data: 12.2020r.
 Numer rysunku: **4**
 Opracował: Michał Summa
 Projektant: Michał Summa
 Branża: Architektura

Lp.	Przeznaczenie pomieszczenia	Posadzka	Powierzchnia użytkowa [m ²]
1	Antresola (ns sali gimnast.)	Płytki gresowe	69,75
2	Kl. schodowa (1/2)	Płytki gresowe	9,66
Razem:			79,41



11 Jednostka projektowa: ETIA Spółka z o.o., ul. Śniadeckich 8, 33-300 Nowy Sącz, tel.: (18) 444-26-05		Studium: PROJEKT REMONTU	
Inwestor: Gmina Grybów ul. Jakubowskięgo 33, 33-330 Grybów		Obiekt i adres: Szkoła Podstawowa im. ks. Jana Twardowskiego w Kruczej Wyżnej 33-325 Kruczołowa Wyżna 205	
Nazwa zadania: Remont pomieszczeń w budynku Szkoły Podstawowej w Kruczej Wyżnej		Skala: 1:50	
Tytuł rysunku: RZUT I PIĘTRA - ANTRESOLA		Data: 12. 2020r.	
Opracował: tech. bud. Marcin Summa		Projekt: 5	
		Branża: Architektura	