



## DOKUMENTACJA TECHNICZNA

*„Malowanie klatek schodowych w budynku  
Gdańskiego Towarzystwa Budownictwa Społecznego Sp. z o.o.,  
przy ulicy Tamka 8 w Gdańsku”*

Wykonała:  
mgr inż. Małgorzata Porębska

Wrzesień 2020 r.

## 1. OPIS ZAKRESU PRAC

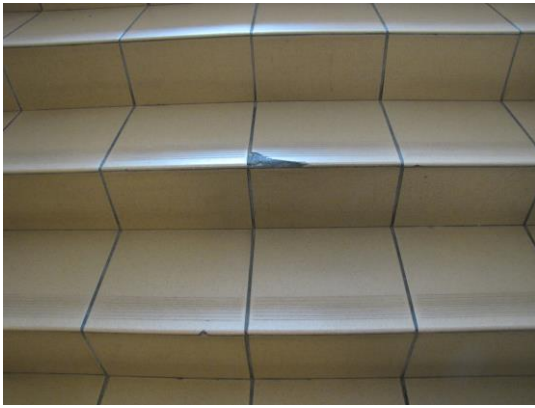
W ramach zadania „Malowanie klatek schodowych” inwestor przewiduje do wykonania następujące prace:

### a) Roboty budowlane wewnątrz budynku:

- zabezpieczenie terenu prac, w tym zabezpieczenie folią malarską podłóg, drzwi wejściowych do mieszkań i innych pomieszczeń przed malowaniem, stalowych elementów obudów szachów sanitarnych i liczników elektrycznych oraz podjazdów dla wózków osób niepełnosprawnych;
- demontaż na czas malowania i trwały montaż po malowaniu wszystkich istniejących tablic i instrukcji ppoż. w klatkach schodowych;
- oczyszczenie ścian i sufitów z wszelkich zabrudzeń, usunięcie wszystkich starych, łuszczących się powłok malarskich, wykonanie ewentualnych napraw i uzupełnień tynku (ściany klatek schodowych i zejścia do piwnic);
- naprawa pęknięć ścian (w narożnikach, przy nadprożach drzwiowych, pod parapetami...) i uzupełnienie tynków wydrapanych, uszkodzonych. Do napraw długich pęknięć tynku (głównie na podestach piętrowych) należy wykorzystać taśmy naprawcze a w przypadku drobnych szpachlowanie naprawczą masą akrylową;
- zagruntowanie wszystkich podłoży i powierzchni przed przystąpieniem do malowania ścian, sufitów, boków podestów na klatkach schodowych, w miejscach wilgotnych lub z widocznymi zaciekami zastosować preparat antygrzybiczny;
- malowanie ścian i sufitów wiatrołapów powyżej gresu oraz sufitów klatek schodowych farbą emulsyjną o podwyższonej odporności na ścieranie (minimum 2 klasa odporności na szorowanie i minimum 2 klasa na zmywanie) w kolorze białym;
- przygotowanie ścian do malowania farbą lateksową - uzupełnić uszkodzenia, wyrównać, zagruntować ściany, zmatowić i zagruntować istniejącą lamperię olejną;
- na przygotowanym podłożu pomalować ściany **na całej wysokości** przy użyciu **farby lateksowej** o satynowym połysku odpornej na szorowanie na mokro (np. Caparol Samtex 20 E.L.F) w dwóch kolorach w odcieniu beżowym – ustalonym z zamawiającym. Jeden kolor zastosować na ścianie na półpiętrze (spoczniku) oraz wokół środkowego mieszkania, drugi kolor zastosować na ścianach klatek schodowych oraz obudowach szachtów.
- farba lateksowa powinna spełniać następujące wymogi:
  - wodorozcieńczalna, ekologiczna o słabym neutralnym zapachu,
  - bezemisyjna i bezrozpuszczalnikowa,
  - niezawierająca składników powodujących „fogging” – „łapanie” kurzu z powietrza,
  - dyfuzyjna dla pary wodnej  $s_d < 0,3$  m,
  - nadająca się do czyszczenia i odporna na wodne środki dezynfekujące i czyszczące,
  - 1 klasa odporności na szorowanie na mokro.
- **boki schodów** od strony balustrad (policzki schodów) pomalować również **farbą lateksową** w tym samym kolorze jak lamperia ścian klatek schodowych,
- w wiatrołapie należy trwale namalować przy pomocy szablonu datę wykonania malowania (miesiąc i rok);

INNE:

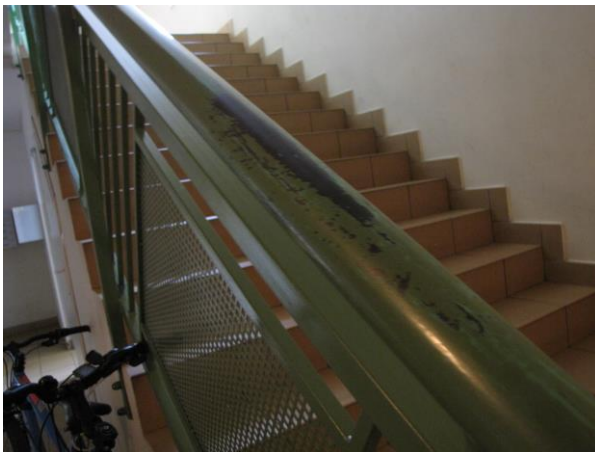
- **pomalować wszystkie parapety** - łącznie ok. 12 szt. 18 mb na **kolor biały**
- **w klatce A wymienić** 2 szt. uszkodzonych płytek na biegu schodów z Ip na Iip oraz 1 szt. płytki na biegu schodów z Iip na III p



- **w klatce B wymienić 1 szt. uszkodzonych płytek na biegu schodów parteru na I p oraz 1 szt. płytki (podstopnica) na biegu z II p na III p**



- **pomalować wszystkie pochwyty balustrady - łącznie ok. 125 mb na kolor grafitowy**



- **profesjonalnie umyć wszystkie posadzki kamienne** w klatkach schodowych i wiatrołapach oraz zejściach do piwnic; czyszczenie wykonać mechanicznie (za pomocą profesjonalnych maszyn) z dodatkiem profesjonalnych środków czyszczących;
- **sprzątnięcie** po robotach malarskich, umycie balustrad schodowych, parapetów itp.

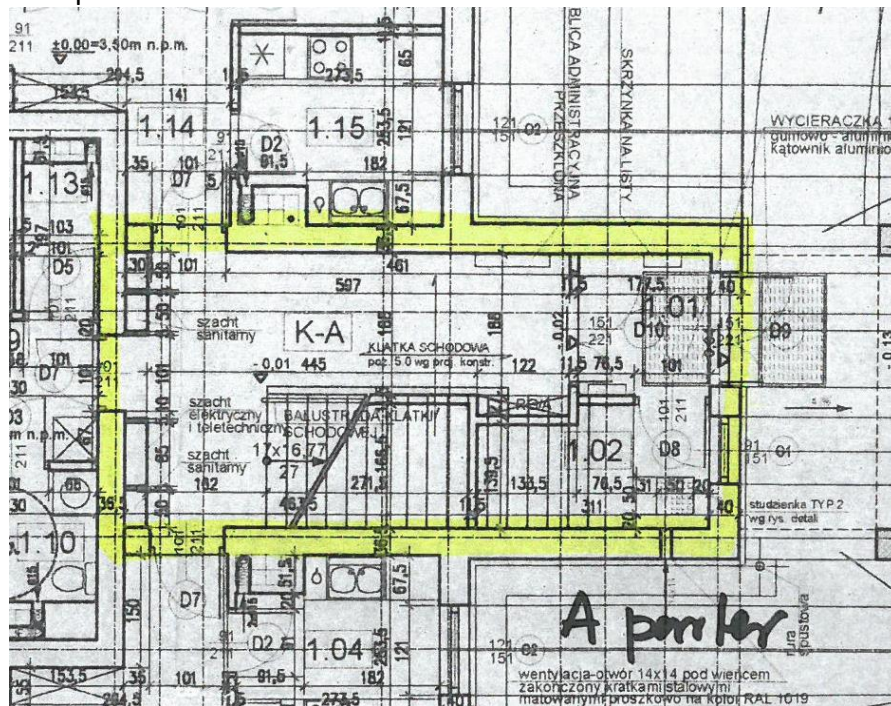
**b) Przygotowanie prac do odbioru** przez sprzątnięcie, umycie klatek schodowych i wiatrołapów oraz uporządkowanie terenu wokół wykonywanych prac. Wszystkie materiały wyburzeniowe zutylizować.



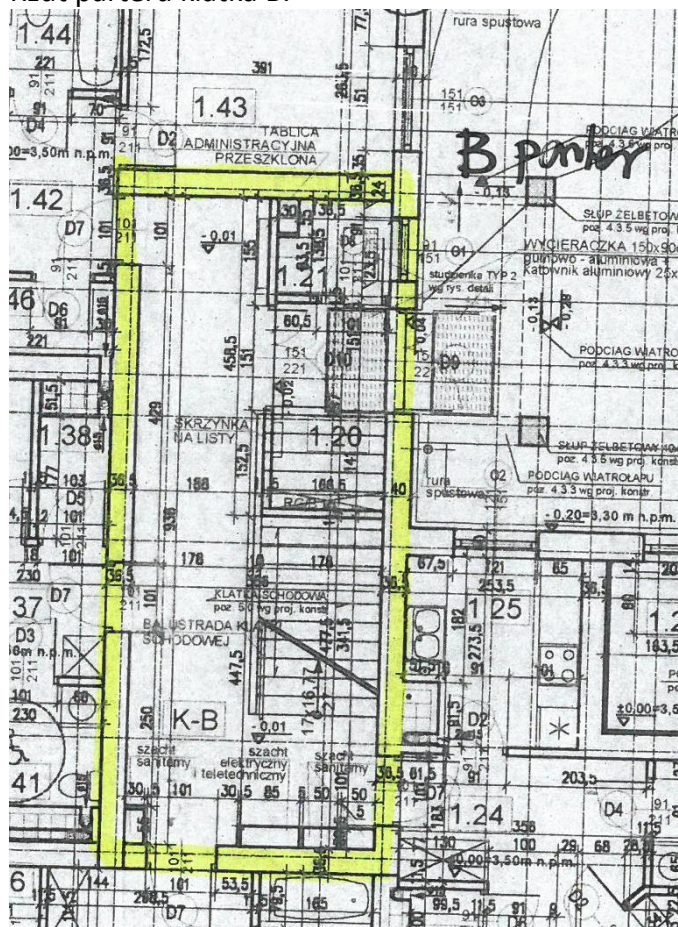
## 2. DOKUMENTACJA PROJEKTOWA – stan istniejący.

### PARTER

Rzut parteru klatka A.

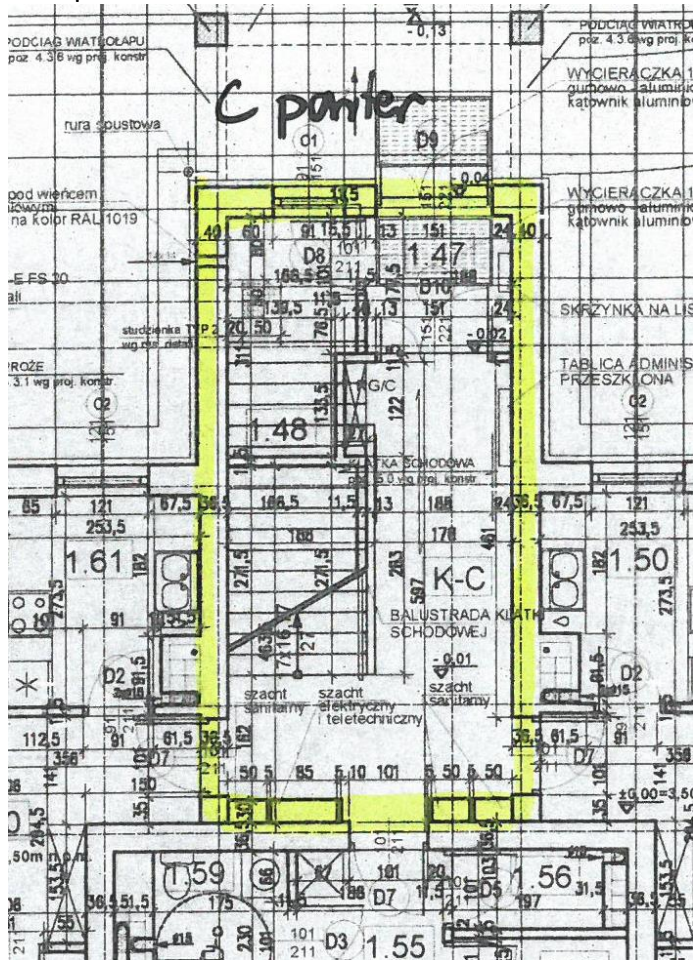


Rzut parteru klatka B.

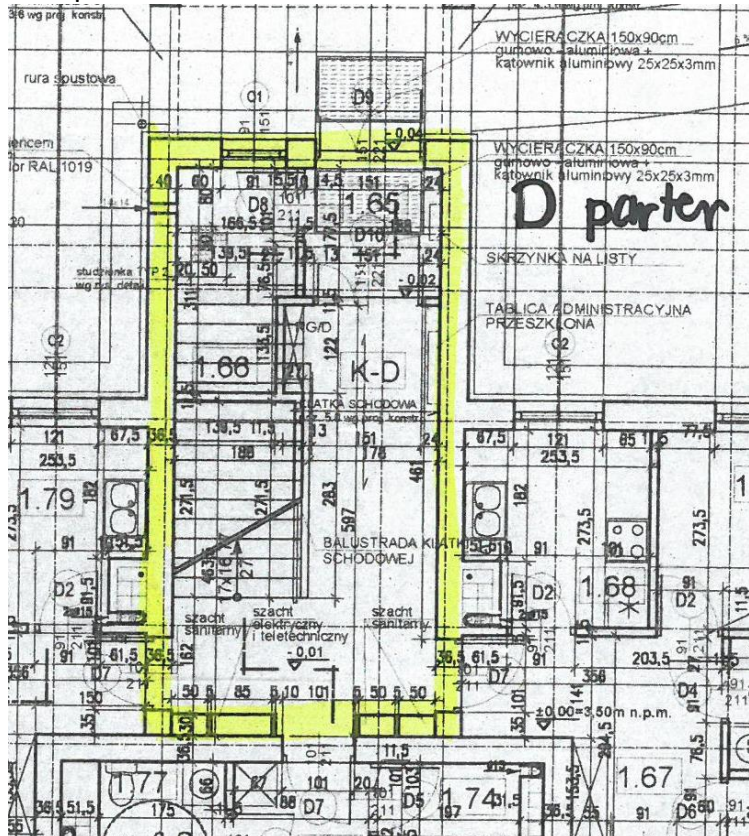




Rzut parteru klatka C.



Rzut parteru klatka D.

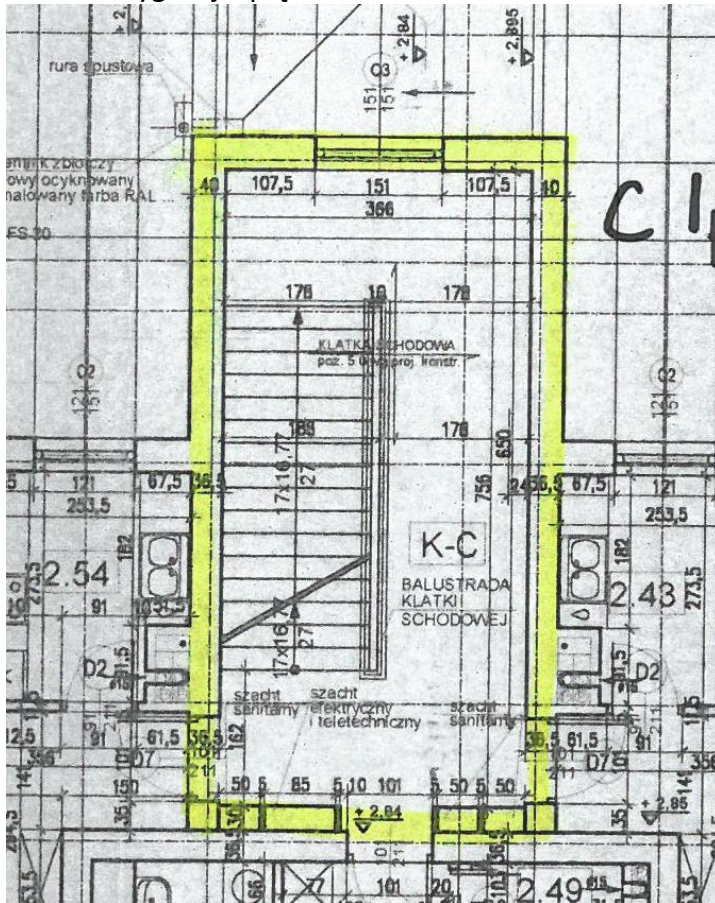




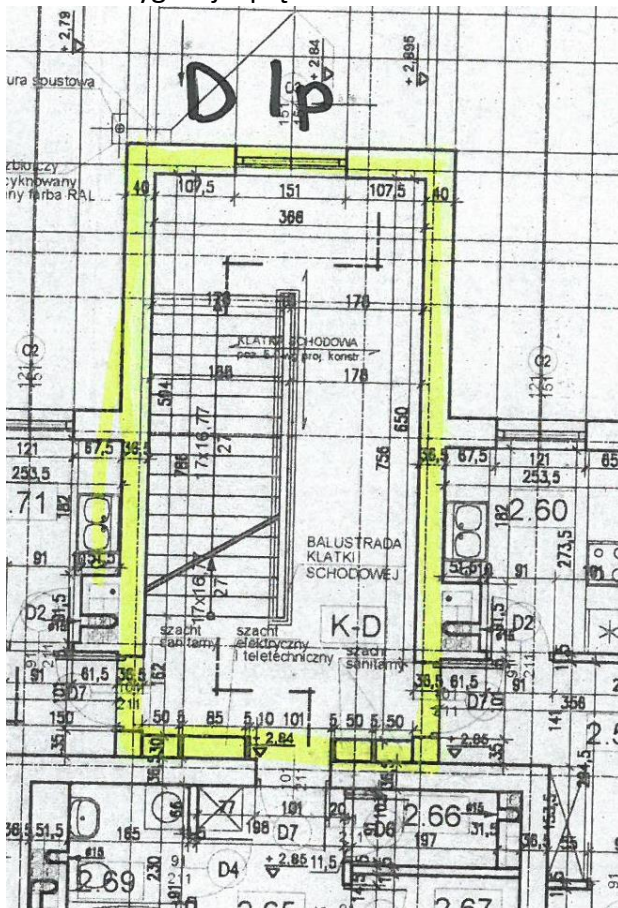




Rzut kondygnacji I piętro klatki C.



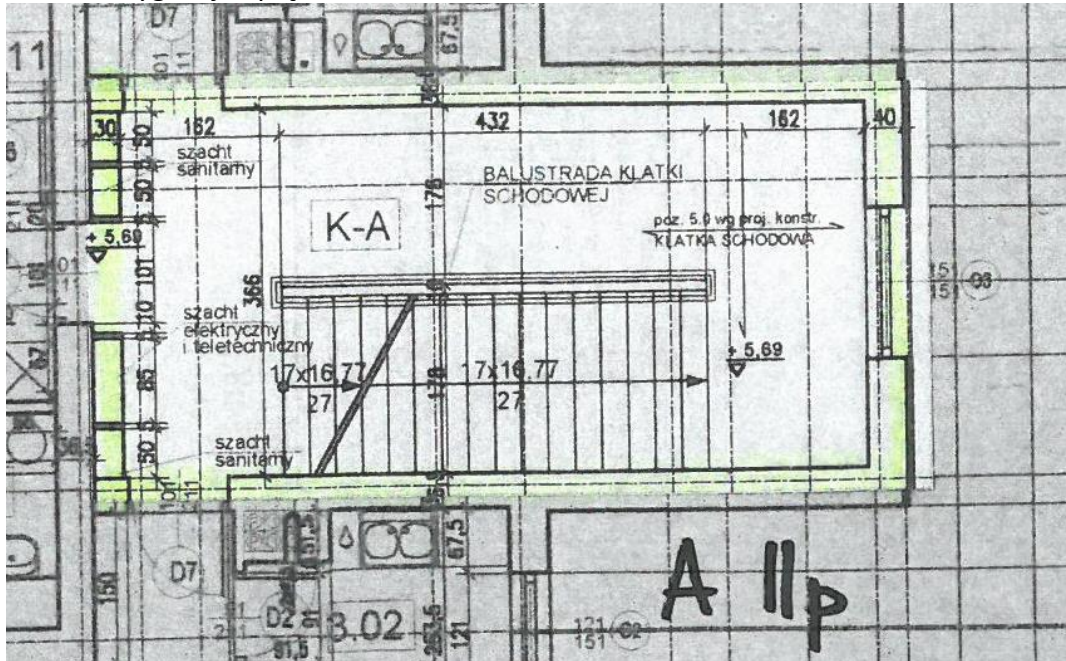
Rzut kondygnacji I piętro klatki D.



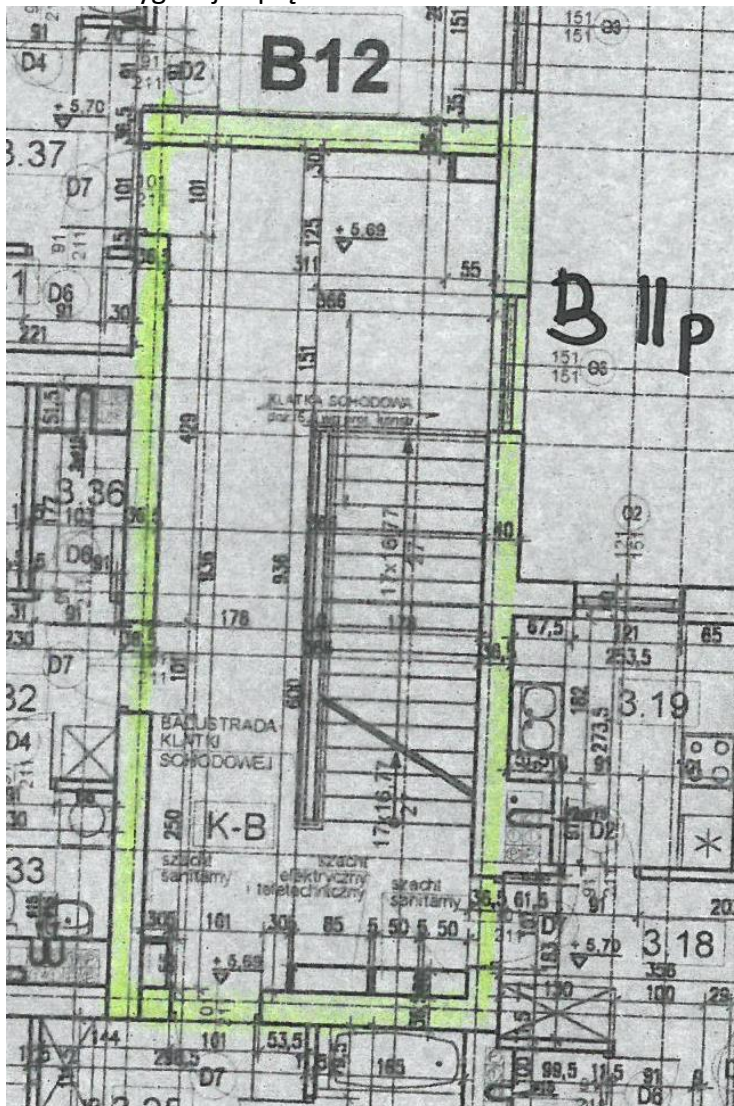


## II PIĘTRO

Rzut kondygnacji II piętro klatki A

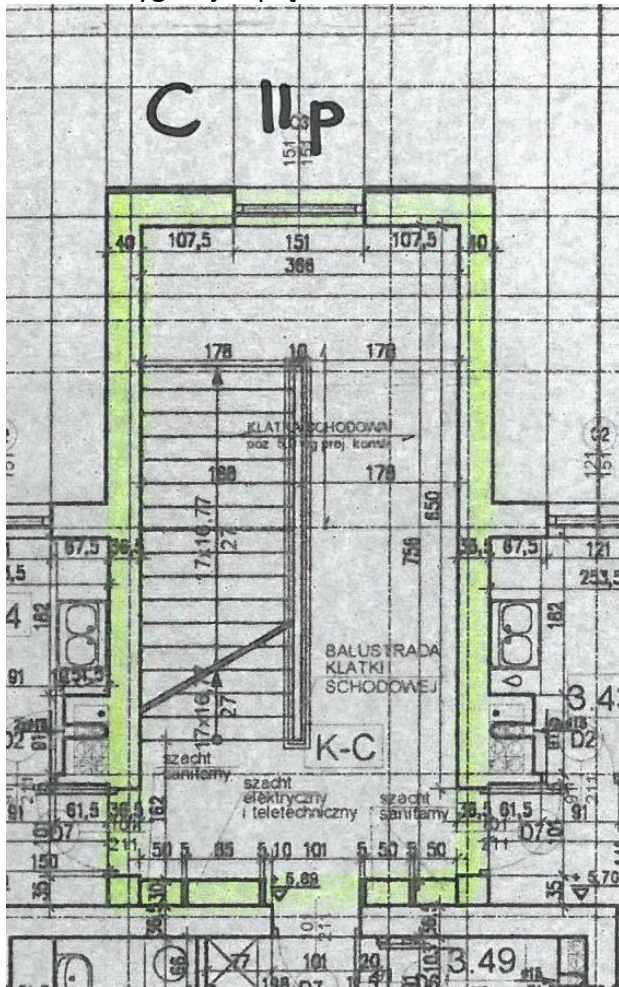


Rzut kondygnacji II piętro klatki B.

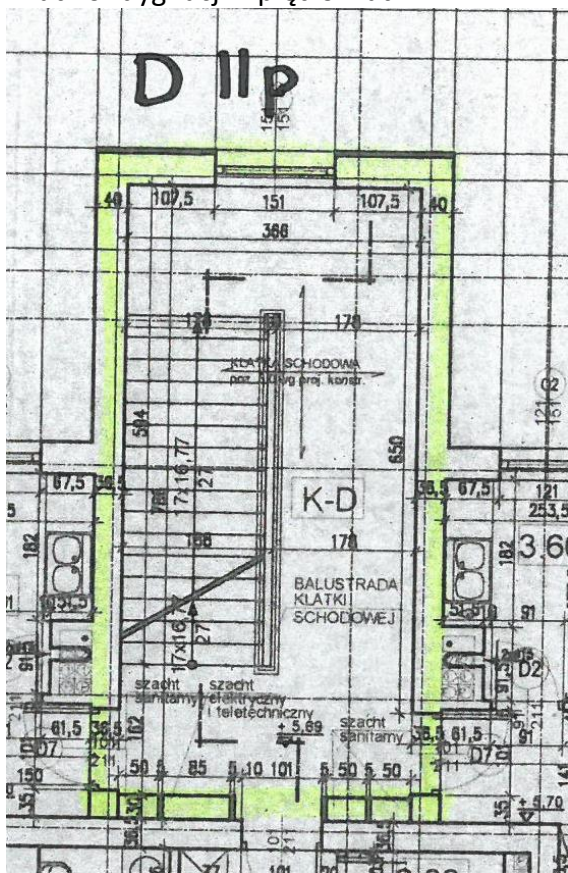




Rzut kondygnacji II piętro klatki C.



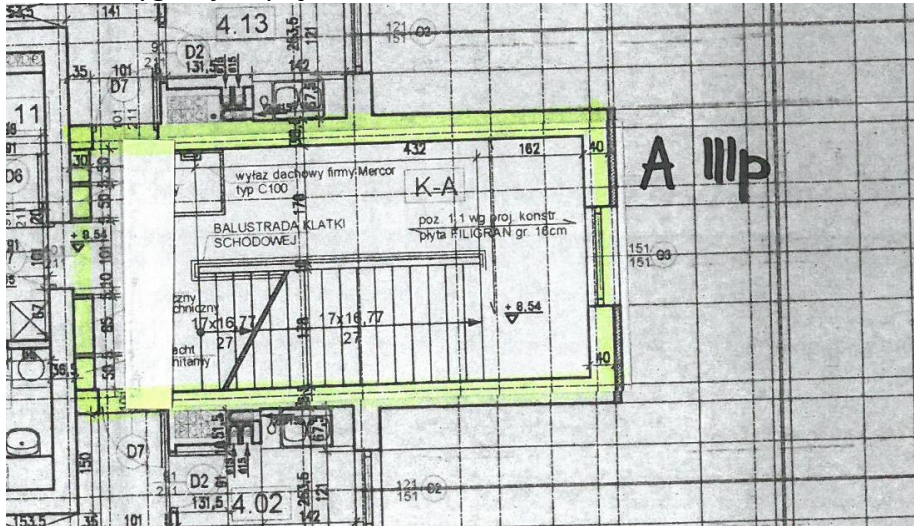
Rzut kondygnacji II piętro klatki D.



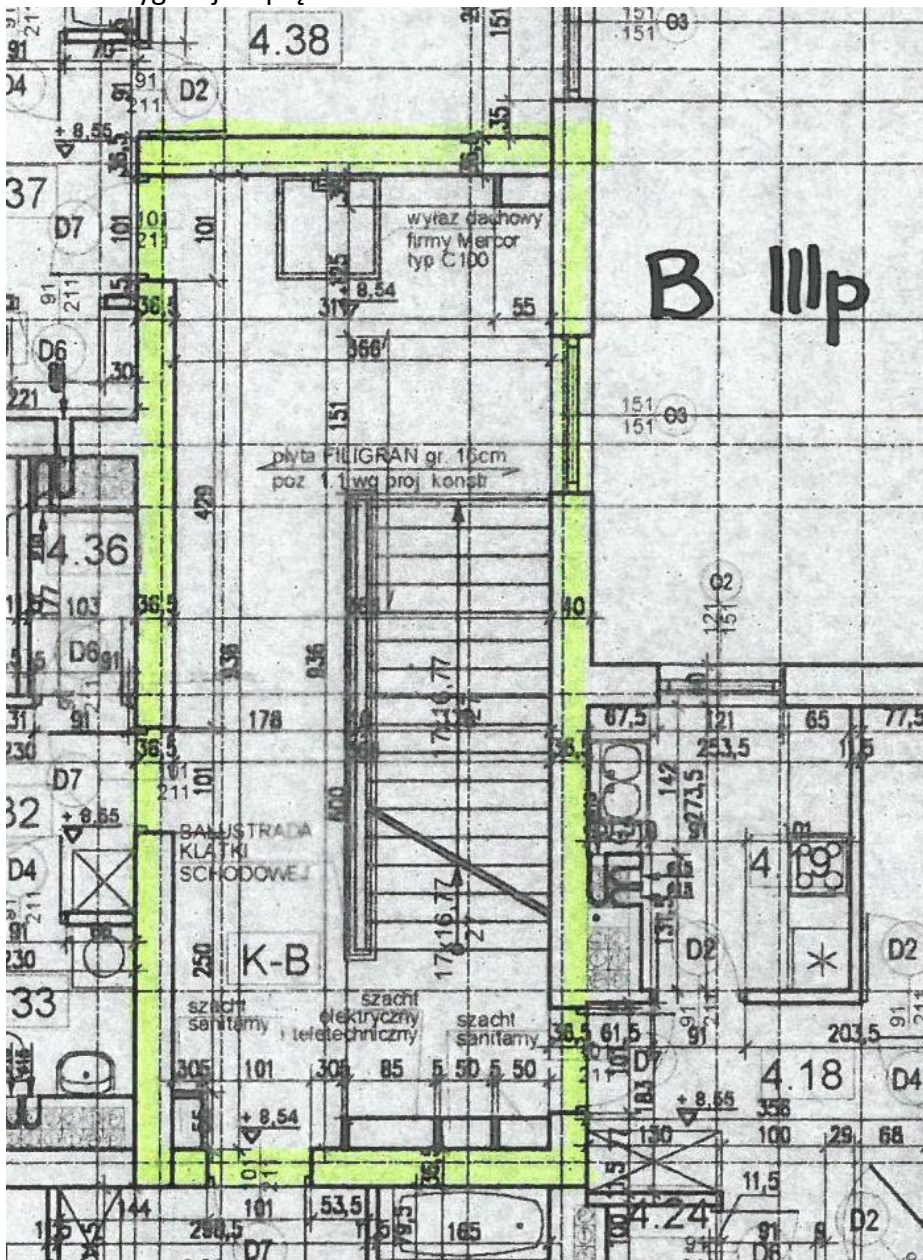


### III PIĘTRO

Rzut kondygnacji III piętro klatki A

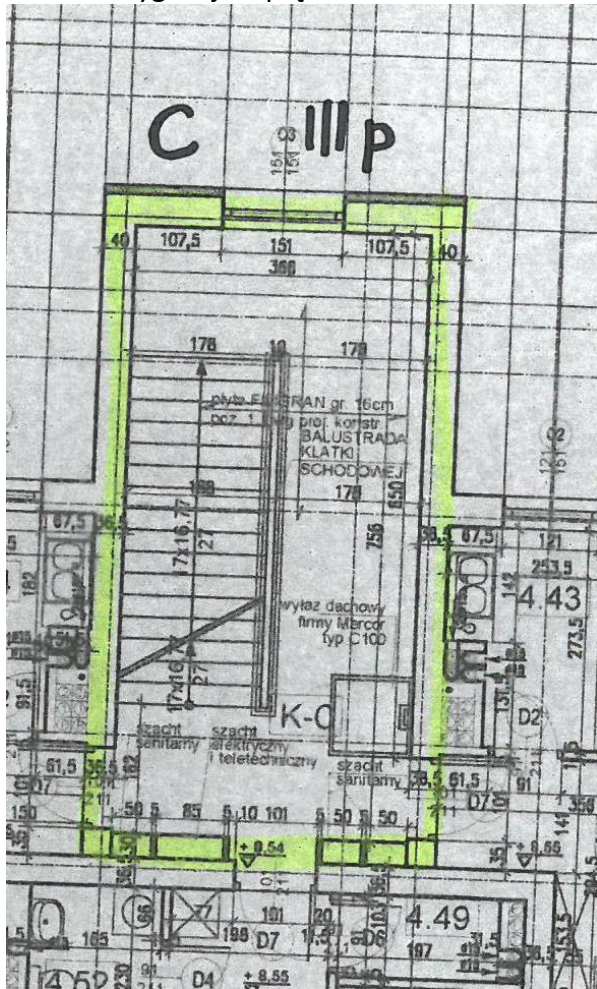


Rzut kondygnacji III piętro klatki B.

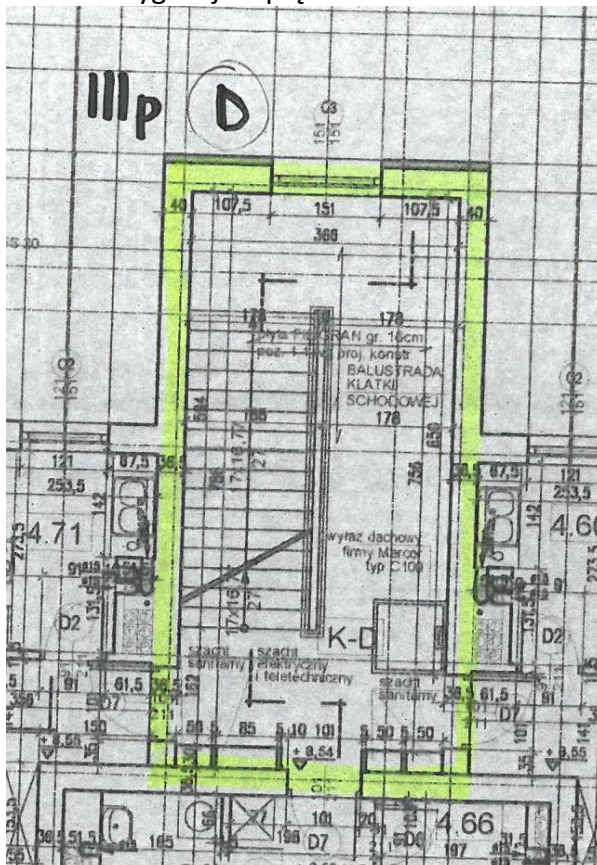




Rzut kondygnacji III piętro klatki C.



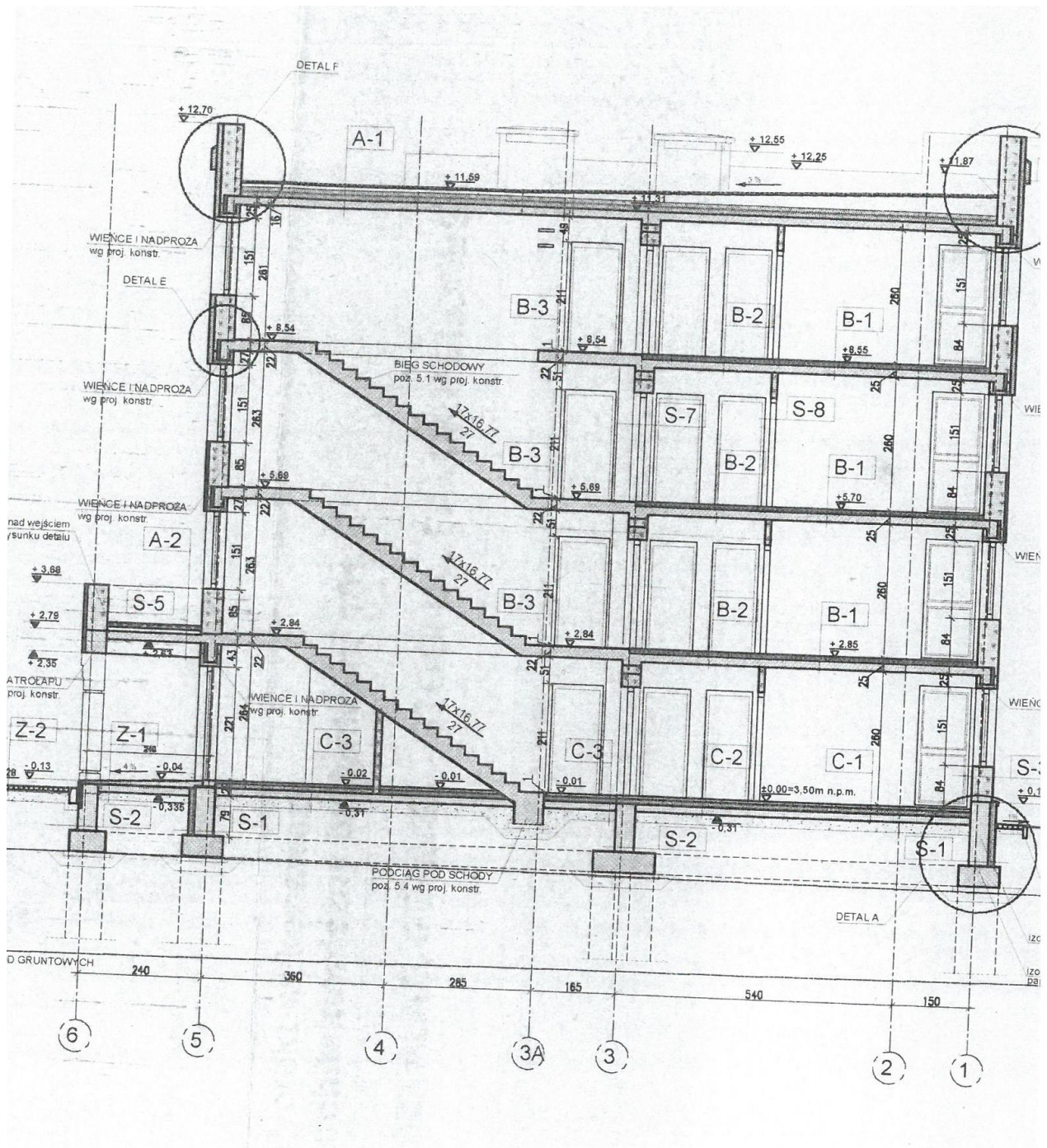
Rzut kondygnacji III piętro klatki D.





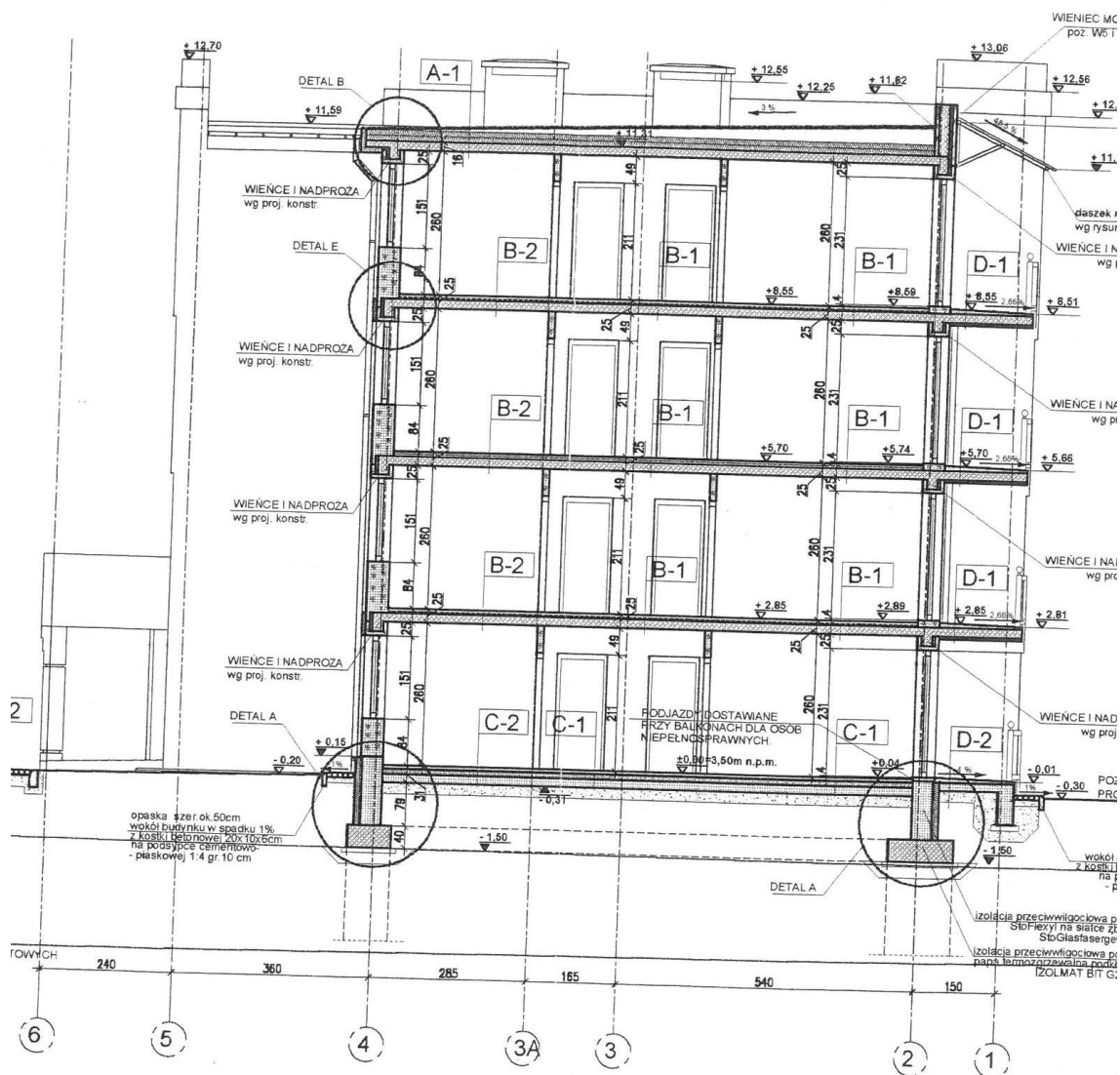
# PRZEKRÓJ

## PRZEKRÓJ A-A





# PRZEKRÓJ B-B



# BALUSTRADY

nr kolumny	1			2			
rodzaj detalu	balustrada klatki schodowej K-A, K-C, K-D			balustrada klatki schodowej K-B			
uwagi	widok od strony schodów	widok od duszy	widok od duszy	widok od strony schodów	widok od duszy		
typ	element I	element II	element III	element I	element II	element III	
schemat 1:100							
ilość szt.	9	9	3	3	3	1	
rozmiar	5,25 m	47,25 m	4,50 m	5,25 m	15,75 m	4,50 m	13,50 m
			1,90 m			1,90 m	1,90 m
	Balustrady stalowe, spawane: - poręcz: rura $\phi$ 60,3/3,2 (końce zastęplone) - słupki: rura kwadratowa 40x40x4mm - rama wypełnienia: rura kwadratowa 40x40x3mm			- wypełnienie: pręty kwadratowy 16x16mm oraz siatka stalowa ciepło-ciągniona 1051551, firmy EXPAMET Polska - mocowanie do biegu schodów lub podestów za pomocą marek z blachy stalowej 100x100mm i kołków HILTI			