

OPIS PRZEDMIOTU ZAMÓWIENIA

Przedmiotem zamówienia jest:

- opracowanie graficzne, druk i dostarczenie do Mazowieckiego Centrum Polityki Społecznej notesów w ramach Wojewódzkiego Programu Profilaktyki i Rozwiązywania Problemów Alkoholowych oraz Przeciwdziałania Narkomanii Województwa Mazowieckiego na lata 2022–2025 – zadanie stanowi **część 1 zamówienia**;
- druk plakatów profilaktycznych wraz z dostawą, w ramach Wojewódzkiego Programu Profilaktyki i Rozwiązywania Problemów Alkoholowych oraz Przeciwdziałania Narkomanii Województwa Mazowieckiego na lata 2022–2025 – zadanie stanowi **część 2 zamówienia**.

1. Wstęp:

1.1. Przedmiot zamówienia:

Przedmiotem zamówienia jest:

- opracowanie graficzne, druk i dostarczenie do Mazowieckiego Centrum Polityki Społecznej notesów w ramach Wojewódzkiego Programu Profilaktyki i Rozwiązywania Problemów Alkoholowych oraz Przeciwdziałania Narkomanii Województwa Mazowieckiego na lata 2022–2025, zgodnie z wytycznymi zamieszczonymi poniżej (część 1 zamówienia);
- druk i dostarczenie do bezpośrednich odbiorców plakatów w ramach Wojewódzkiego Programu Profilaktyki i Rozwiązywania Problemów Alkoholowych oraz Przeciwdziałania Narkomanii Województwa Mazowieckiego na lata 2022–2025 – zadanie stanowi (część 2 zamówienia).

1.2. Bezpośredni odbiorcy:

Wykonawca zobowiązany jest do dostarczenia określonej przez Zamawiającego liczby notesów i plakatów do bezpośrednich odbiorców z terenu województwa mazowieckiego tj.:

- **dla części 1 zamówienia:**

Odbiorcą przedmiotu zamówienia będzie Mazowieckie Centrum Polityki Społecznej – dostawa w 2 równych transzach tj. w każdej transzy po 1 500 szt. notesów spiralowanych A6, 1 500 szt. notesów spiralowanych A5, 1 500 szt. notesów spiralowanych B5 i 500 szt. notesów B5 w twardej okładce: pierwsza do 50 dni kalendarzowych od dnia podpisania umowy; druga do 120 dni kalendarzowych od dnia podpisania umowy.

- **dla części 2 zamówienia:**

Odbiorcami przedmiotu zamówienia będą 4 przedsiębiorstwa komunikacji miejskiej z: Ciechanowa, Radomia, Siedlec, Ostrołęki oraz Komenda Wojewódzka Policji z siedzibą w Radomiu.

Pakiety materiałów (część 2 zamówienia) będą obejmowały:

1. pakiet dla Ciechanowa – 100 plakatów jednostronnych 32 x 35 cm,
2. pakiet dla Radomia – 300 plakatów dwustronnych A3,
3. pakiet dla Siedlec – 220 plakatów jednostronnych A3,
4. pakiet dla Ostrołęki – 80 plakatów jednostronnych A3,
5. pakiet dla Komendy Wojewódzkiej Policji zs. w Radomiu – 4 000 plakatów jednostronnych A2.

2. Zakres zamówienia:

Zamówienie obejmuje:

– **dla części 1 zamówienia:**

1. opracowanie graficzne, druk i dostarczenie do Mazowieckiego Centrum Polityki Społecznej:
 - a) 3 000 szt. notesów spiralowanych A6,
 - b) 3 000 szt. notesów spiralowanych A5,
 - c) 3 000 szt. notesów spiralowanych B5,
 - d) 1 000 szt. notesów B5 w twardej okładce.
2. Dostarczenie ww. materiałów do siedziby Zamawiającego w 2 równych transzach.

– **dla części 2 zamówienia:**

1. druk 100 plakatów jednostronnych 32 x 35 cm;
2. druk 300 plakatów dwustronnych A3;
3. druk 300 plakatów jednostronnych A3;
4. druk 4 000 plakatów jednostronnych A2 (420 x 594 mm.)
5. dostarczenie ww. materiałów do bezpośrednich odbiorców zgodnie z ppkt. 1.2.

3. Wymagania ogólne związane z realizacją przedmiotu zamówienia:

- 3.1. Wykonawca w ramach prac nad przedmiotem zamówienia zobowiązany jest do zapoznania się z zasadami określonymi w aktualnej wersji „Wytycznych do stosowania logotypu Marki Mazowsze”, stosowania znaków firmowych: logo Mazowieckiego Centrum Polityki Społecznej, logo Marki Mazowsze i piktogramu „Porozumienie dla Trzeźwości” oraz umieszczenia informacji, że przedmiot umowy finansowany jest ze środków Samorządu Województwa Mazowieckiego – Mazowieckiego Centrum Polityki Społecznej przeznaczonych na realizację Wojewódzkiego Programu Profilaktyki i Rozwiązywania Problemów Alkoholowych oraz Przeciwdziałania Narkomanii Województwa Mazowieckiego na lata 2022–2025: „Zrealizowano w ramach Wojewódzkiego Programu Profilaktyki i Rozwiązywania Problemów Alkoholowych oraz Przeciwdziałania Narkomanii Województwa Mazowieckiego na lata 2022–2025”.

- 3.2. Zamawiający zobowiązuje się – zgodnie z terminem wskazanym w umowie – do przesłania Wykonawcy w formie elektronicznej projektów materiałów niezbędnych do realizacji przedmiotu umowy, o których mowa w pkt 2 w formie plików PDF, a Wykonawca zobowiązany jest do dostosowania otrzymanego projektu graficznego do wymaganego formatu wydruku;
- 3.3. Wykonawca jest zobowiązany przedstawić Zamawiającemu skład personalny zespołu odpowiedzialnego za organizację wraz z danymi pozwalającymi na bezpośrednią komunikację (telefon, e-mail) w terminie 2 dni roboczych licząc od dnia podpisania umowy;
- 3.4. Zamawiający wyznaczy w umowie swojego przedstawiciela, z którym Wykonawca będzie konsultował realizację poszczególnych zadań. Przedstawiciel Zamawiającego upoważniony będzie do zatwierdzania zadań realizowanych przez Wykonawcę;
- 3.5. Wykonawca jest obowiązany przechowywać materiały dotyczące realizowanego zadania w postaci umożliwiającej potwierdzenie spełnienia wymogów, o których mowa w ust. 2 przez okres 5 lat, licząc od początku roku następującego po roku, w którym Zamawiający realizował zadanie publiczne.

4. Wymagania techniczne związane z realizacją przedmiotu zamówienia:

dla części 1 zamówienia:

4.1. Wymagania techniczne notesów spiralowanych

- 4.1.1. Nakład łączny: 9 000 szt. (3 000 szt. A6, 3 000 szt. A5, 3 000 szt. B5) notesów spiralowanych wskazanych w pkt 2.
- 4.1.2. Notesy muszą zawierać odpowiednie elementy graficzne oraz tekst tj.:
 - grafikę oraz hasło A. Mleczki na okładce (przedniej i tylnej), przy czym grafikę i hasło Zamawiający przekaże Wykonawcy w formie gotowych projektów do wykorzystania w celu zaprojektowania okładki,
 - znaki firmowe Mazowieckiego Centrum Polityki Społecznej, piktogram kampanii „Porozumienie dla Trzeźwości” oraz logotyp Marki Mazowsze do wykorzystania w projekcie okładki oraz wnętrza notesu na każdej stronie,
 - dane teleadresowe Zamawiającego.
- 4.1.3. Wykonawca w porozumieniu z Zamawiającym opracuje projekt graficzny notesu tj. dostosuje rozmieszczenie poszczególnych elementów graficznych (rysunek, hasło, logotypy, piktogram, dane teleadresowe) na okładce oraz we wnętrzu każdego z typów notesów.

4.2. Parametry techniczne notesów spiralowanych:

- 4.2.1. Notes spiralowany A6:
 - format według ISO 216 - A6 pionowy (wymiary: 105 × 148 mm),

- wewnątrz: papier offsetowy 80g, 50 kartek, nadruk full kolor, kartki w linie, zadruk dwustronny, perforacja ułatwiająca wrywanie kartek,
- okładka: kreda matowa co najmniej 350g/m², kolor biały, zadruk jednostronny, full color,
- spięcie (grzbiet) notesu – spirale metalowe po dłuższym boku, średnica spirali 1,5 cm (tolerancja +/- 15%),
- kształt narożników kartek zewnętrznych góra i dół – zaokrąglone,

4.2.2. Notes spiralowany A5:

- format według ISO 216 – A5 pionowy (wymiary: 148 × 210 mm)
- wewnątrz: papier offsetowy 80g, 50 kartek, nadruk full kolor, kartki w linie, zadruk dwustronny, perforacja ułatwiająca wrywanie kartek,
- okładka: kreda matowa co najmniej 350g/m², kolor biały, zadruk jednostronny, full color,
- spięcie (grzbiet) notesu – spirale metalowe po dłuższym boku, średnica spirali 1,5 cm (tolerancja +/- 15%),
- kształt narożników kartek zewnętrznych góra i dół – zaokrąglone,

4.2.3. Notes spiralowany B5 :

- format według ISO 216 – B5 pionowy (wymiary: 170 × 240 mm)
- wewnątrz: papier offsetowy 80g, 50 kartek, nadruk full kolor, kartki w linie, zadruk dwustronny, perforacja ułatwiająca wrywanie kartek,
- okładka: kreda matowa co najmniej 350g/m², kolor biały, zadruk jednostronny, full color,
- spięcie (grzbiet) notesu – spirale metalowe po dłuższym boku, średnica spirali 1,5 cm (tolerancja +/- 15%),
- kształt narożników kartek zewnętrznych góra i dół – zaokrąglone,

Przykładowe zdjęcia:



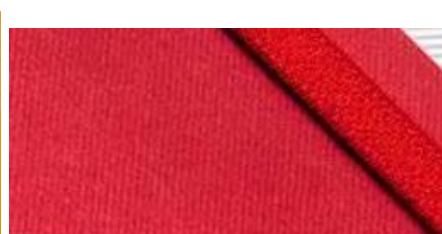
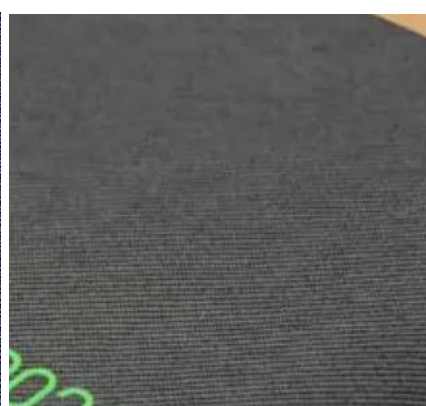
4.3. Wymagania techniczne notesów w twardej okładce

- 4.3.1. Nakład łączny: 1 000 szt. notesów w twardej okładce wskazanych w pkt 2.
- 4.3.2. Notesy muszą zawierać odpowiednie elementy graficzne oraz tekst tj.:
- znaki firmowe Mazowieckiego Centrum Polityki Społecznej, piktogram kampanii „Porozumienie dla Trzeźwości” oraz logotyp Marki Mazowsze do wykorzystania w projekcie okładki, wnętrza (na każdej stronie) oraz bocznych krawędzi notesu,
 - tekst o objętości 8 stron zawierający: dane teleadresowe Zamawiającego, telefony alarmowe, listę instytucji oraz tekst profilaktyczny (całość wymienionych treści zostanie przekazana Wykonawcy przez Zamawiającego w formie tekstu do wykorzystania w projekcie wnętrza notesu),
 - piktogram „Jesteś w Centrum” do wykorzystania w projekcie wnętrza notesu (na każdej stronie w tle).
- 4.3.3. Wykonawca w porozumieniu z Zamawiającym opracuje projekt graficzny notesu tj. dostosuje rozmieszczenie poszczególnych elementów graficznych (logotypy, piktogramy, dane teleadresowe, tekst) na okładce oraz we wnętrzu i na krawędziach bocznych notesu.

4.4. Parametry techniczne notesów:

- format według ISO 216 – B5 pionowy (wymiary: 170 × 240 mm),
- wnętrze: blok szyty i klejony, papier offsetowy 80g, 104 kartki (4 kartki z nadrukiem tekstu opisanego w pkt. 4.3.2 + 100 kartek notesu), nadruk full kolor, kartki w linie, piktogram „Jesteś w Centrum” wydrukowany w tle w centrum każdej strony, zadruk dwustronny, z tasiemką w środku (kolor do uzgodnienia na etapie realizacji zlecenia), zadruk bocznych krawędzi bloku (full color),
- okładka: oprawa twarda z delikatną fakturą typu lniane płótno lub inna nowoczesna faktura (do uzgodnienia na etapie realizacji), z wytłoczonym logotypem Mazowieckiego Centrum Polityki Społecznej, logotypem Marki Mazowsze oraz piktogramem kampanii „Porozumienie dla Trzeźwości”, wyklejka bez zadruku, notes zamykany na gumkę. Kolor okładki oraz gumki zamykającej do uzgodnienia na etapie realizacji zlecenia.

Przykładowe zdjęcia:



dla części 2 zamówienia:

4.5. Wymagania techniczne plakatów jednostronnych 32 x 35 cm:

- druk plakatów na podstawie przekazanego przez Zamawiającego drogą elektroniczną projektu graficznego w formacie pdf;
- Wykonawca dostosuje otrzymany projekt do wymaganego formatu wydruku;
- nakład 100 szt.;
- parametry techniczne: format 32 x 35 cm w orientacji pionowej, druk jednostronny, 170 g/m², papier kredowy, biały, mat;

4.6. Wymagania techniczne plakatów dwustronnych A3:

- druk plakatów na podstawie przekazanego przez Zamawiającego drogą elektroniczną projektu graficznego w formacie pdf;
- Wykonawca dostosuje otrzymany projekt do wymaganego formatu wydruku;
- nakład 300 szt.;
- parametry techniczne: format A3 w orientacji pionowej, druk dwustronny, 170 g/m², papier kredowy, biały, mat;

4.7. Wymagania techniczne plakatów jednostronnych A3:

- druk plakatów na podstawie przekazanego przez Zamawiającego drogą elektroniczną projektu graficznego w formacie pdf;
- Wykonawca dostosuje otrzymany projekt do wymaganego formatu wydruku;
- nakład 300 szt.;
- parametry techniczne: format A3 w orientacji pionowej, druk jednostronny, 170 g/m², papier kredowy, biały, mat;

4.8. Wymagania techniczne plakatów jednostronnych A2:

- druk plakatów na podstawie przekazanego przez Zamawiającego drogą elektroniczną projektu graficznego w formacie pdf;
- Wykonawca dostosuje otrzymany projekt do wymaganego formatu wydruku;
- nakład 4 000 szt.;
- parametry techniczne: format A2 (420 x 594 mm) w orientacji pionowej, druk jednostronny, 170 g/m², papier kredowy, biały, mat;

Logotypy do wykorzystania w zamawianych materiałach profilaktycznych:

Logotyp Zamawiającego (Mazowieckie Centrum Polityki Społecznej):



Logotyp Marki Mazowsze:



Piktogram „Porozumienie dla trzeźwości”:



Logotyp dot. finansowania:



Zrealizowano w ramach Wojewódzkiego Programu Profilaktyki i Rozwiązywania Problemów Alkoholowych oraz Przeciwdziałania Narkomaii Województwa Mazowieckiego

Kolorystyka Logo Mazowieckiego Centrum Polityki Społecznej zgodnie z księgą znaków.