

Zawartość

1. <i>Przedmiot inwestycji</i>	2
1.1. Nazwa inwestycji	2
1.2. Adres inwestycji	2
1.3. Inwestor	2
1.4. Jednostka projektowa	2
1.5. Cel inwestycji	2
1.6. Lokalizacja inwestycji	3
1.7. Ogólna charakterystyka przedmiotu projektu	4
1.8. Zakres podstawowych prac projektowych	4
1.9. Zestawienie powierzchni zagospodarowania terenu.....	4
2. <i>Inwentaryzacja zieleni</i>	4
3. <i>Cel i zakres opracowania</i>	5
4. <i>Opis do inwentaryzacji</i>.....	5
5. <i>Wykaz zinwentaryzowanych roślin</i>	6
6. <i>Zabezpieczenie istniejącej zieleni</i>	12
7. <i>Uzgodnienie – Urząd Miasta w Kłodzku</i>.....	14

1. Przedmiot inwestycji

1.1. Nazwa inwestycji

Dokumentacja obejmuje inwentaryzację zieleni dla inwestycji:

***„Przebudowa skrzyżowania drogi powiatowej nr 3226D ul. Kościuszki
w Kłodzku z ul. Malczewskiego i ul. Daszyńskiego –dokumentacja techniczna”***

1.2. Adres inwestycji

Inwestycja zlokalizowana jest w województwie dolnośląskim, powiat kłodzki, gmina Kłodzko.

Działka nr: 105/1, 108/1, 19/4, 19/5, 19/6, 27/16, 108/2, 28/2, 26, 18, 20/1, 104/1, obręb Centrum 0010.

1.3. Inwestor

Powiat Kłodzki

ul. Okrzei 1

57-300 Kłodzko

Zarząd Dróg Powiatowych w Kłodzku

ul. Objazdowa 20

57-300 Kłodzko

1.4. Jednostka projektowa

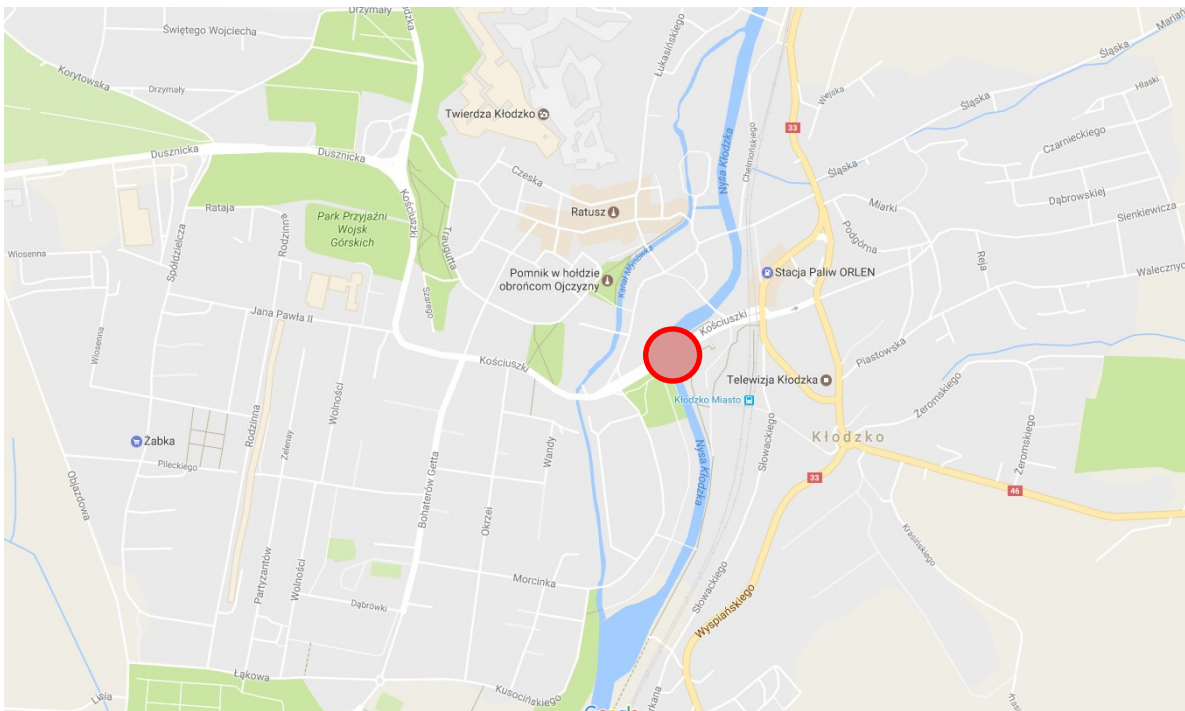
Wykonawcą dokumentacji projektowej jest firma PROWAY z siedzibą we Wrocławiu 52-129 przy ulicy Antonia Vivaldiego 56/3.

1.5. Cel inwestycji

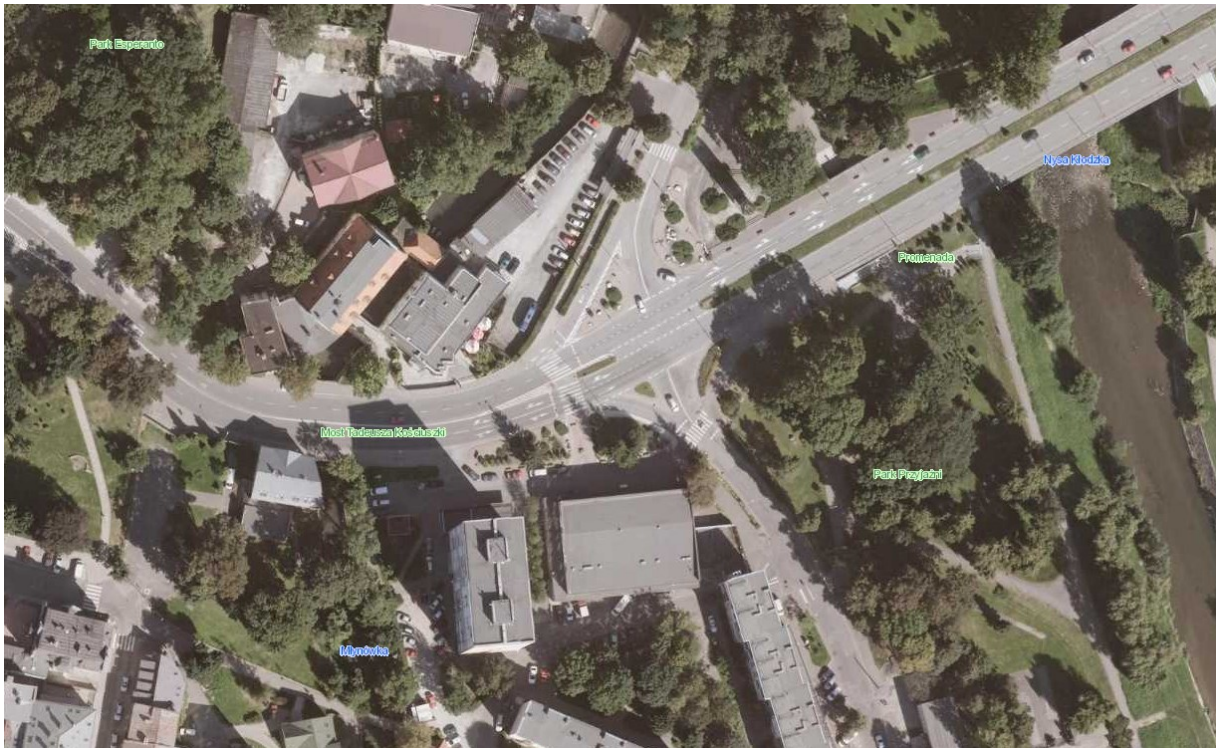
Celem inwestycji jest przebudowa istniejącego skrzyżowania zwykłego na skrzyżowanie skanalizowane o ruchu okrężnym w Kłodzku wraz z infrastrukturą towarzyszącą. Budowa ronda na przedmiotowym skrzyżowaniu pozwoli na poprawę warunków ruchu na skrzyżowaniu oraz na ulicach miasta w bliskim obszarze sąsiadującym.

Projektowane skrzyżowanie cechować się będzie dobrymi parametrami technicznymi, co pozwoli na zwiększenie przepustowości oraz na zapewnienie bezpieczeństwa i komfortu jego użytkowników. Ponadto, ze względu na lokalizację skrzyżowania w bliskim sąsiedztwie w centrum miasta Kłodzko, w znacznym stopniu zostaną poprawione walory estetyczne najbliższej okolicy.

1.6. Lokalizacja inwestycji



Rys.1. Lokalizacja inwestycji



Rys.2. Ortofotomapa – stan istniejący

1.7. Ogólna charakterystyka przedmiotu projektu

Przedmiotem opracowania jest przebudowa istniejącego skrzyżowania zwykłego na skrzyżowanie o ruchu okrężnym. Przedmiotowa droga powiatowa nr 3226D klasy Z (zbiorcza) znajduje się w południowo – zachodniej części Polski, województwie dolnośląskim, miasto Kłodzko. Drogi dochodzące do istniejącego skrzyżowania to: ulica Malczewskiego oraz ulica Daszyńskiego. W zakres opracowania wchodzi również budowa infrastruktury towarzyszącej oraz zapewnienie komunikacji pieszych i obsługa przyległych terenów.

1.8. Zakres podstawowych prac projektowych

Zakres prac projektowych obejmuje:

- przebudowę skrzyżowania drogi powiatowej nr 3226D ul. Kościuszki w Kłodzku z ul. Malczewskiego i ul. Daszyńskiego,
- przebudowę chodników,
- przebudowę odwodnienia drogi,
- przebudowę oświetlenia ulicznego,
- usunięcie kolizji elektroenergetycznych,
- usunięcie kolizji teletechnicznych.

Projektowana inwestycja nie zmieni w znaczny sposób dotychczasowego układu komunikacyjnego miasta. Wszystkie działki położone wzdłuż projektowanej drogi mają zapewnioną obsługę komunikacyjną

1.9. Zestawienie powierzchni zagospodarowania terenu

Poniżej zestawiono powierzchnie dla różnego rodzaju elementów zagospodarowania terenu.

- nawierzchnia bitumiczna 3494.70 m²
- nawierzchnia chodników 981.25 m²
- nawierzchnia z kostki kamiennej 228.19 m²
- tereny zielone 1155.93 m²

2. Inwentaryzacja zieleni

Inwentaryzację wykonano dla drzew rosnących w obrębie terenu objętego inwestycją.

3. Cel i zakres opracowania

Celem opracowania jest przedstawienie stanu ilościowego, gatunkowego i jakościowego szaty roślinnej na terenie opracowania w związku z planowaną budową drogi w miejscowości Karczowiska.

Zakres opracowania: inwentaryzacja zieleni obejmująca: podanie polskiej i łacińskiej nazwy botanicznej, pomiar obwodu pnia lub powierzchni zakrzewionej, orientacyjną rozpiętość korony oraz wysokość drzewa lub krzewu, a także uwagi dotyczące stanu zdrowotnego i wyglądu roślin.

4. Opis do inwentaryzacji

Inwentaryzację zieleni wykonano w dniu 28 lipca 2017 roku w stanie ulistnionym u drzew i krzewów. Na całym odcinku ogółem zinwentaryzowano 59 sztuk drzew oraz skupin krzewów i samosiewów.

Inwentaryzacja zawiera:

- I. Tabelaryczny wykaz zinwentaryzowanych drzew i krzewów, w którym podano:
 - numer inwentaryzacyjny rośliny zgodny z numerem na części graficznej opracowania,
 - botaniczną nazwę polską i łacińską - według nazewnictwa przyjętego przez W. Senetę i J. Dolatowskiego w publikacji: 2000: Dendrologia, Seneta W., Dolatowski J., Wydawnictwo Naukowe PWN, Warszawa,
 - obwód pnia mierzony na wysokości 1,3 m lub powierzchnię pokrytą krzewami podaną w m² i mierzoną po rzucie koron krzewów,
 - orientacyjną wysokość roślin,
 - uwagi dotyczące stanu zdrowotnego i sanitarnego roślin, ich formy, wyglądu i pokroju oraz posuszu oraz występowania skupisk jemioli.
- II. Część graficzną inwentaryzacji, na której oznaczono numer inwentaryzacyjny rośliny. Rośliny nie zaznaczone na mapie zasadniczej, a będące w granicach opracowania naniesiono na mapę za pomocą domiarów sytuacyjnych.

5. Wykaz zinwentaryzowanych roślin

Nr inw	Nazwa polska	Nazwa łacińska	Nr działki	Obwód / pow.	wysokość [m]	Średnica korony [m]	Uwagi	Wycinka
				[cm]/ [m2]				
1	dąb szypułkowy	<i>Quercus robur</i>	19/4, AM-3, wł. Skarb Państwa, gospodarowanie: Starosta Kłodzki	266,0	20	14	widoczne cięcia w dolnej części korony	
2	klon zwyczajny	<i>Acer platanoides</i>	108/1, AM-1, wł. Gmina Miejska Kłodzko, gospodarowanie: Burmistrz Miasta Kłodzka	118	18	8	od ulicy na wysokości 0,2 m ubytek powierzchniowy z wypróchnieniem o wymiarach 0,9x0,2 m	
3	jesion wyniosły	<i>Fraxinus excelsior</i>	108/1, AM-1, wł. Gmina Miejska Kłodzko, gospodarowanie: Burmistrz Miasta Kłodzka	111	16	6	zredukowany 1 konar na wysokości ok 1,8 m; na wysokości 1,4 m ubytek powierzchniowy pnia o wymiarach 0,3x0,1 m	
4	świerk kłujący	<i>Picea pungens</i>	19/4, AM-3, wł. Skarb Państwa, gospodarowanie: Starosta Kłodzki	48+34	8	3	rozwidlenie U-kształtne na wysokości 0,8 m	
5	klon zwyczajny	<i>Acer platanoides</i>	19/4, AM-3, wł. Skarb Państwa, gospodarowanie: Starosta Kłodzki	125+80	16	12	rozwidlenie U-kształtne na wysokości 1,2m; od 1,2 do 2,5 m dość liczne rozwidlenia; wszystkie konary ścięte na około 5,0 m	
6	tulipanowiec amerykański	<i>Liriodendron tulipifera</i>	19/4, AM-3, wł. Skarb Państwa, gospodarowanie: Starosta Kłodzki	215	20	12	na wysokości ok 7,0 m ubytek powierzchniowy z wypróchnieniem kominowym pnia	
7	lipa holenderska	<i>Tilia europaea</i>	108/1, AM-1, wł. Gmina Miejska Kłodzko, gospodarowanie: Burmistrz Miasta Kłodzka	16	4	2		W
8	lipa holenderska	<i>Tilia europaea</i>	108/1, AM-1, wł. Gmina Miejska Kłodzko, gospodarowanie: Burmistrz Miasta Kłodzka	18	4	1		W
9	jałowiec pospolity sosna górska	<i>Juniperus communis</i> <i>Pinus mugo</i>	19/4, AM-3, wł. Skarb Państwa, gospodarowanie: Starosta Kłodzki	28,0	3	6		
10	dąb szypułkowy	<i>Quercus robur</i>	19/4, AM-3, wł. Skarb Państwa, gospodarowanie: Starosta Kłodzki	267	22	16		

INWENTARYZACJA ZIELENI WRAZ Z PROJEKTEM WYCINKI

„Przebudowa skrzyżowania drogi powiatowej nr 3226D ul. Kościuszki w Kłodzku z ul. Malczewskiego i ul. Daszyńskiego –dokumentacja techniczna”

Nr inw	Nazwa polska	Nazwa łacińska	Nr działki	Obwód / pow.	wysokość [m]	Średnica korony [m]	Uwagi	Wycinka
				[cm]/ [m2]				
11	jałowiec pospolity	<i>Juniperus communis</i>	19/4, AM-3, wł. Skarb Państwa, gospodarowanie: Starosta Kłodzki 19/5, AM-3, władanie: Zarząd Dróg Powiatowych w Kłodzku	10,0	1	3,5	11 szt do wycinki 4 szt o powierzchni poniżej 25 m2	do wycinki 4 szt o powierzchni poniżej 25 m2
12	sosna górska	<i>Pinus mugo</i>	19/5, AM-3, władanie: Zarząd Dróg Powiatowych w Kłodzku	10,0	1,2	3,5		
13	jesion wyniosły	<i>Fraxinus excelsior</i>	20/2, AM-3, wł. Gmina Miejska Kłodzko, gospodarowanie: Burmistrz Miasta Kłodzka	23	8	2,5	obwód mierzony na wysokości 5 cm - 65 cm; pień łukowato wygięty przy podstawie; jeden pień ścięty przy podstawie	
14	jesion wyniosły	<i>Fraxinus excelsior</i>	20/2, AM-3, wł. Gmina Miejska Kłodzko, gospodarowanie: Burmistrz Miasta Kłodzka	16	8	2,5	obwód mierzony na wysokości 5 cm - 23 cm	
15	klon zwyczajny	<i>Acer platanoides</i>	19/5, AM-3, władanie: Zarząd Dróg Powiatowych w Kłodzku	do 25 cm	10	4	obwody na wysokości 5 cm - poniżej 50 cm	
16	irga pozioma	<i>Cotoneaster horizontalis</i>	19/5, AM-3, władanie: Zarząd Dróg Powiatowych w Kłodzku	36,0	0,2	18,0x2,0		
17	świerk kłujący	<i>Picea pungens</i>	19/5, AM-3, władanie: Zarząd Dróg Powiatowych w Kłodzku	26	2,5	2,5		
18	sosna zwyczajna	<i>Pinus sylvestris</i>	19/5, AM-3, władanie: Zarząd Dróg Powiatowych w Kłodzku	89	7	7		
19	klon zwyczajny	<i>Acer platanoides</i>	19/6, AM-3, wł. Skarb Państwa, gospodarowanie: Starosta Kłodzki	258	20	12		
20	czeremcha zwyczajna	<i>Padus avium</i>	19/5, AM-3, władanie: Zarząd Dróg Powiatowych w Kłodzku	35+22	5	5	rozwidlenie V-kształtne na wysokości 0,2 m	

Nr inw	Nazwa polska	Nazwa łacińska	Nr działki	Obwód / pow.	wysokość [m]	Średnica korony [m]	Uwagi	Wycinka
				[cm]/ [m2]				
21	czeremcha zwyczajna	<i>Padus avium</i>	19/6, AM-3, wł. Skarb Państwa, gospodarowanie: Starosta Kłodzki	46+42	5	5	rozwidlenie V-kształtne na wysokości 0,3 m	
22	jesion wyniosły	<i>Fraxinus excelsior</i>	19/6, AM-3, wł. Skarb Państwa, gospodarowanie: Starosta Kłodzki	91	16	6		
23	żywotnik	<i>Thuja sp</i>	19/6, AM-3, wł. Skarb Państwa, gospodarowanie: Starosta Kłodzki	31	2	6	obwód mierzony na wysokości 5 cm - 51 cm	
24	tawuła japońska	<i>Spiraea japonica</i>	19/5 19/6, AM-3, wł. Skarb Państwa, gospodarowanie: Starosta Kłodzki	24,0	1	5,5		W
25	lipa holenderska	<i>Tilia europaea</i>	19/6, AM-3, wł. Skarb Państwa, gospodarowanie: Starosta Kłodzki	180	18	12		
26	klon zwyczajny	<i>Acer platanoides</i>	19/6, AM-3, wł. Skarb Państwa, gospodarowanie: Starosta Kłodzki	283	18	12		
27	jesion wyniosły	<i>Fraxinus excelsior</i>	19/6, AM-3, wł. Skarb Państwa, gospodarowanie: Starosta Kłodzki	80+104	17	9	korona jednostronna	
28	dereń biały irga pozioma tawuła japońska kétmia syryjska ligustr pospolity	<i>Cornus alba</i> <i>Cotoneaster horizontalis</i> <i>Spiraea japonica</i> <i>Hibiscus syriacus</i> <i>Ligustrum vulgare</i>	19/6, AM-3, wł. Skarb Państwa, gospodarowanie: Starosta Kłodzki	25,0	0,7	10,0X2,5		W
29	buk pospolity	<i>Fagus sylvatica</i>	19/6, AM-3, wł. Skarb Państwa, gospodarowanie: Starosta Kłodzki	55	7	4		
30	ligustr pospolity irga pozioma berberys thunberga	<i>Ligustrum vulgare</i> <i>Cotoneaster horizontalis</i> <i>Berberis thunbergii</i>	19/6, AM-3, wł. Skarb Państwa, gospodarowanie: Starosta Kłodzki	12,25 21,75 6,25	1	3,5x3,5 8,7x2,5 2,5x2,5	3 grupy rosnące w bliskiej odległości	W
31	jesion wyniosły	<i>Fraxinus excelsior</i>	19/6, AM-3, wł. Skarb Państwa, gospodarowanie: Starosta Kłodzki	103	14	8	korona jednostronna; pień pochylony	
32	żywotnik olbrzymi	<i>Thuja plicata</i>	19/6, AM-3, wł. Skarb Państwa, gospodarowanie: Starosta Kłodzki	5,0 3,0	2	2,0x2,5 3,0x1,0	2 szt blisko siebie	

Nr inw	Nazwa polska	Nazwa łacińska	Nr działki	Obwód / pow.	wysokość [m]	Średnica korony [m]	Uwagi	Wycinka
				[cm]/ [m2]				
33	topola czarna odmiana włoska	<i>Populus nigra</i>	26, AM-3, wł. Gmina Miejska Kłodzko, gospodarowanie: Burmistrz Miasta Kłodzka	268	25	6		
34	wierzba płacząca	<i>Salix sepulcralis</i>	19/6, AM-3, wł. Skarb Państwa, gospodarowanie: Starosta Kłodzki	270	22	12		
35	śnieguliczka biała	<i>Symphoricarpos albus</i>	26, AM-3, wł. Gmina Miejska Kłodzko, gospodarowanie: Burmistrz Miasta Kłodzka	0,5x3	1	0,8	3 sztuki blisko siebie	
36	świerk pospolity	<i>Picea abies</i>	27/16, AM-3, wł. Gmina Miejska Kłodzko, gospodarowanie: Burmistrz Miasta Kłodzka	82	16	5	posusz w dolnej części korony	
37	świerk pospolity	<i>Picea abies</i>	27/16, AM-3, wł. Gmina Miejska Kłodzko, gospodarowanie: Burmistrz Miasta Kłodzka	61	14	4		
38	świerk pospolity	<i>Picea abies</i>	27/16, AM-3, wł. Gmina Miejska Kłodzko, gospodarowanie: Burmistrz Miasta Kłodzka	83	14	4		
39	jarzab pospolity	<i>Sorbus aucuparia</i>	27/16, AM-3, wł. Gmina Miejska Kłodzko, gospodarowanie: Burmistrz Miasta Kłodzka	42+46+26+64+48+32	8	6	rozwidlenia nieregularne	
40	świerk pospolity	<i>Sorbus aucuparia</i>	27/16, AM-3, wł. Gmina Miejska Kłodzko, gospodarowanie: Burmistrz Miasta Kłodzka	105	15	5		

Nr inw	Nazwa polska	Nazwa łacińska	Nr działki	Obwód / pow.	wysokość [m]	Średnica korony [m]	Uwagi	Wycinka
				[cm]/ [m2]				
41	forsycja irga pozioma róża jałowiec pospolity	<i>Forsythia</i> <i>Cotoneaster</i> <i>horizontalis</i> <i>Rosa</i> sp <i>Juniperus</i> <i>communis</i>	26, AM-3, wł. Gmina Miejska Kłodzko, gospodarowanie: Burmistrz Miasta Kłodzka 27/16, AM-3, wł. Gmina Miejska Kłodzko, gospodarowanie: Burmistrz Miasta Kłodzka 108/2, AM-1, wł. Powiat Kłodzki, trwały zarząd: Zarząd Dróg Powiatowych w Kłodzku	200,0x50%=100, 0	1,5	20,0x10,0	powierzchnia porośnięta około 50 %	
42	jałowiec pospolity	<i>Juniperus</i> <i>communis</i>	108/2, AM-1, wł. Powiat Kłodzki, trwały zarząd: Zarząd Dróg Powiatowych w Kłodzku	24,0	1,5	5,0x4,8		W
43	świerk pospolity	<i>Picea abies</i>	27/16, AM-3, wł. Gmina Miejska Kłodzko, gospodarowanie: Burmistrz Miasta Kłodzka	125	15	7		
44	forsycja irga pozioma róża jałowiec pospolity tawuła japońska	<i>Forsythia</i> <i>Cotoneaster</i> <i>horizontalis</i> <i>Rosa</i> sp <i>Juniperus</i> <i>communis</i> <i>Spiraea</i> <i>japonica</i>	27/16, AM-3, wł. Gmina Miejska Kłodzko, gospodarowanie: Burmistrz Miasta Kłodzka 108/2, AM-1, wł. Powiat Kłodzki, trwały zarząd: Zarząd Dróg Powiatowych w Kłodzku	216,0x40%=86,4 0	1,5	27,0x8,0	powierzchnia porośnięta ok 40% do wycinki 4 szt jałowca (krzewy formowane) o powierzchni nie przekraczającej 25 m2 każdy	W
45	berberys thunberga	<i>Berberis</i> <i>thunbergii</i>	108/2, AM-1, wł. Powiat Kłodzki, trwały zarząd: Zarząd Dróg Powiatowych w Kłodzku	2,0 2,0 1,0	1,5	1,5 1,5 1,0	3 szt blisko siebie	W
46	ligustr pospolity irga płoząca berberys thunberga	<i>Ligustrum</i> <i>vulgare</i> <i>Cotoneaster</i> <i>horizontalis</i> <i>Berberis</i> <i>thunbergii</i>	105/2, własność prywatna 108/1, AM-1, wł. Gmina Miejska Kłodzko, gospodarowanie: Burmistrz Miasta Kłodzka	60,0 44,10	2,0 0,6	60,0x1,0 49,0x0,9	żywoplot formowany do wycinki fragment 5,0x0,9m	W

Nr inw	Nazwa polska	Nazwa łacińska	Nr działki	Obwód / pow.	wysokość [m]	Średnica korony [m]	Uwagi	Wycinka
				[cm]/ [m2]				
47	lipa holenderska	<i>Tilia europaea</i>	108/1, AM-1, wł. Gmina Miejska Kłodzko, gospodarowanie: Burmistrz Miasta Kłodzka	133	8	4		
48	lipa holenderska	<i>Tilia europaea</i>	108/1, AM-1, wł. Gmina Miejska Kłodzko, gospodarowanie: Burmistrz Miasta Kłodzka	133	8	6		
49	berberys thunberga	<i>Berberis thunbergii</i>	105/2, własność prywatna	4,0	1,5	1,0x4,0		
50	jałowiec pospolity	<i>Juniperus communis</i>	105/2, własność prywatna	4,5	0,8	3,0x1,5		
51	brzoza brodawkowata	<i>Betula pendula</i>	27/16, AM-3, wł. Miejska Gmina Kłodzko, gospodarowanie: Burmistrz Miasta Kłodzka	68	6	5		
52	brzoza brodawkowata	<i>Betula pendula</i>	27/16, AM-3, wł. Miejska Gmina Kłodzko, gospodarowanie: Burmistrz Miasta Kłodzka	43	4,5	3		
53	brzoza brodawkowata	<i>Betula pendula</i>	27/16, AM-3, wł. Miejska Gmina Kłodzko, gospodarowanie: Burmistrz Miasta Kłodzka	43	5	3		
54	brzoza brodawkowata	<i>Betula pendula</i>	27/16, AM-3, wł. Miejska Gmina Kłodzko, gospodarowanie: Burmistrz Miasta Kłodzka	64	7	4		
55	brzoza brodawkowata	<i>Betula pendula</i>	27/16, AM-3, wł. Miejska Gmina Kłodzko, gospodarowanie: Burmistrz Miasta Kłodzka	68	7	3		
56	brzoza brodawkowata	<i>Betula pendula</i>	27/16, AM-3, wł. Miejska Gmina Kłodzko, gospodarowanie: Burmistrz Miasta Kłodzka	60	6	4		
57	brzoza brodawkowata	<i>Betula pendula</i>	27/16, AM-3, wł. Miejska Gmina Kłodzko, gospodarowanie: Burmistrz Miasta Kłodzka	98	6	5		

Nr inw	Nazwa polska	Nazwa łacińska	Nr działki	Obwód / pow.	wysokość [m]	Średnica korony [m]	Uwagi	Wycinka
				[cm]/ [m2]				
58	brzoza brodawkowata	<i>Betula pendula</i>	27/16, AM-3, wł. Miejska Gmina Kłodzko, gospodarowanie: Burmistrz Miasta Kłodzka	70	6	3		
59	brzoza brodawkowata	<i>Betula pendula</i>	27/16, AM-3, wł. Miejska Gmina Kłodzko, gospodarowanie: Burmistrz Miasta Kłodzka	60+63	6	4		

Obwody podane z + oznaczają drzewa wielopniowe.

W – drzewa i krzewy na których wycinkę nie jest wymagane zezwolenie zgodnie z art. 83f. Ustawy o ochronie przyrody.

Art. 83f. 1. Przepisów art. 83 ust. 1 nie stosuje się do:

- 1) krzewu albo krzewów rosnących w skupisku, o powierzchni do 25 m²;
- 2) krzewów na terenach pokrytych roślinnością pełniącą funkcje ozdobne, urządzonej pod względem rozmieszczenia i doboru gatunków posadzonych roślin, z wyłączeniem krzewów w pasie drogowym drogi publicznej, na terenie nieruchomości wpisanej do rejestru zabytków oraz na terenach zieleni;
- 3) drzew, których obwód pnia na wysokości 5 cm nie przekracza:
 - a) 80 cm - w przypadku topoli, wierzb, klonu jesionolistnego oraz klonu srebrzystego,
 - b) 65 cm - w przypadku kasztanowca zwyczajnego, robinii akacjowej oraz platanu klonolistnego,
 - c) 50 cm - w przypadku pozostałych gatunków drzew;

6. Zabezpieczenie istniejącej zieleni

Drzewa do zachowania oraz drzewa w bezpośrednim sąsiedztwie inwestycji należy zabezpieczyć na czas realizacji inwestycji przed uszkodzeniami mechanicznymi, przemarzaniem i wysychaniem. Wszelkie prace należy wykonywać zgodnie z zapisami ustawy o ochronie przyrody, tj. w sposób jak najmniej szkodzący drzewom i krzewom, oraz zgodnie z wymaganiami Urzędu Miast w Kłodzku, określonymi w piśmie WI.IX.6121.1.2017 z dnia 9 sierpnia 2017 r.

Pnie wszystkich drzew na terenie objętym inwestycją oraz drzew w bezpośrednim sąsiedztwie należy zabezpieczyć przed uszkodzeniami mechanicznymi deskowaniem. Deskowanie wykonać jako wiązane do drzewa powrozem lub wykonane za pomocą obudowy skrzynią z desek wokół pnia, przywiązaną do drzewa za pomocą elastycznych szerokich taśm. Deskowanie należy wykonać do wysokości poruszającego się sprzętu, min 2,0m (optymalnie 2,5-3,0m) od poziomu gruntu. Zabrania się mocowania jakichkolwiek elementów, drutów, kabli itp. do pni drzew.

W przypadku prowadzenia prac ziemnych w bezpośrednim sąsiedztwie istniejących roślin, prace należy wykonywać ręcznie. System korzeniowy odsłonięty w wykopie należy zabezpieczyć. Uszkodzone korzenie o średnicy powyżej 4cm należy odciąć ostrym, czystym narzędziem (powierzchnia cięcia powinna być równa i gładka) i zabezpieczyć maścią ogrodniczą z dodatkiem środka grzybobójczego, np. Funaben. Nie należy obcinać grubych korzeni układu centralnego. Powierzchnię ścian wykopu pozostawioną otwartą dłużej niż 3 dni okryć matami jutowymi lub słomianymi, które należy zwilżać wodą w celu zabezpieczenia korzeni przed wysychaniem. Po zakończeniu prac i zasypaniu wykopu drzewa należy intensywnie podlać. Przy ujemnych temperaturach maty powinny być utrzymywane w stanie suchym, aby zapobiec przemarzaniu korzeni. Prace w zasięgu korony, o ile znajdują się w niej korzenie drzewa, należy prowadzić ręcznie. Nie należy prowadzić żadnych prac o odległości mniejszej niż 1m od skrajni pnia drzewa.

Podczas prowadzenia prac nie należy uszkadzać koron drzew. Pod koronami drzew prace należy wykonywać ze szczególną ostrożnością aby nie uszkadzać konarów. Uszkodzone gałęzie przyciąć zgodnie ze sztuką ogrodniczą i w razie potrzeby zabezpieczyć maścią ogrodniczą z dodatkiem środka grzybobójczego.

Podczas prowadzenia prac budowlanych należy unikać poruszania się sprzętu ciężkiego pod koronami drzew oraz składowania materiałów budowlanych w celu zapobiegania nadmiernemu zagęszczeniu gleby w strefie korzeniowej i zmiany chemizmu gleby. Należy unikać zmian rzędnych terenu mogących spowodować odsłonięcie systemu korzeniowego lub jego zaduszenie.

Tereny zadrzewione lub zakrzewione w granicach opracowania, na których nie będą prowadzone prace budowlane należy w miarę możliwości wygrodzić trwałym ogrodzeniem. Przy budowie takiego ogrodzenia należy zastosować fundamenty punktowe, w odstępach minimum 2m. Elementy posadowione na fundamentach punktowych nie powinny być wpuszczane do gleby na głębokość większą niż 10cm. Drzewa na terenie objętym inwestycją należy objąć szczególną opieką w czasie trwania prac budowlanych, jak również w okresie co najmniej 1 roku po zakończeniu prac (przede wszystkim intensywne podlewanie w czasie suszy).

7. Uzgodnienie – Urząd Miasta w Kłodzku

ODZIAŁ INŻYNIERII MIEJSKIEJ
I OCHRONY ŚRODOWISKA
ul. B. 6121-1-2017
57-300 KŁODZKO
imkiod@um.klodzko.pl

Kłodzko, dn. 9.08.2017 r.

PROWAY
Zbigniew Kowalski
ul. Antonia Vivaldiego 56/3
52-129 Wrocław

dotyczy: PY/ZDP-K/ABO/276/2017

W odpowiedzi na Państwa wniosek, Burmistrz Miasta Kłodzka pozytywnie uzgadnia dokumentację projektową dotyczącą inwestycji pn. „Przebudowa skrzyżowania drogi powiatowej nr 3226D ul. Kościuszki w Kłodzku z ul. Malczewskiego i ul. Daszyńskiego – dokumentacja techniczna” w zakresie bliskości przedmiotowej inwestycji do pomnika przyrody – tulipanowiec amerykański *Liriodendron tulipifera*.

Powyższy pomnik przyrody został ustanowiony na mocy rozporządzenia Nr 11 Wojewody Dolnośląskiego z dnia 8 sierpnia 2008 r. (Dz. U. Woj. Dol. Nr 221 z dnia 19 sierpnia 2008 r., poz. 2494) i podlega prawnej ochronie.

Z załączonej dokumentacji projektowej wynika, iż projektowane przedsięwzięcie będzie oddziaływać na działkę nr 19/4, obręb Centrum, na której zlokalizowany jest pomnik przyrody, jednakże nie zalicza się ono do inwestycji mogących znacząco oddziaływać na środowisko i nie wymaga sporządzenia raportu o oddziaływaniu na środowisko. Ponadto przebudowa skrzyżowania nie spowoduje ingerencji w siedliska przyrodnicze i nie spowoduje przekroczenia dopuszczalnych standardów jakości środowiska. W bezpośrednim sąsiedztwie pomnika przyrody przewidziana jest wymiana nawierzchni ciągu pieszego z asfaltu na kostkę brukową.

W stosunku do pomnika przyrody, zgodnie z art. 45 ustawy o ochronie przyrody zakazuje się niszczenia, uszkodzania lub przekształcania obiektu, wykonywania prac ziemnych trwale zniekształcających rzeźbę terenu, uszkodzania i zanieczyszczania gleby i dokonywania zmian stosunków wodnych.

Należy wyznaczyć strefę ochronną poprzez wygrodzenie systemu korzeniowego, przyjmując obszar jego zasięgu na podstawie rzutu korony tulipanowca amerykańskiego.

Zgodnie z art. 87a ust. 1 ustawy z dnia 16 kwietnia 2004 r. o ochronie przyrody (Dz. U. z 2016 r., poz. 2134 ze zm.) prace ziemne oraz inne prace wykonywane ręcznie, z wykorzystaniem sprzętu mechanicznego lub urządzeń technicznych, wykonywane w obrębie korzeni, pnia lub korony drzewa lub w obrębie korzeni lub pędów krzewu, przeprowadza się w sposób najmniej szkodzący drzewom lub krzewom.

Artykuł ma zastosowanie do wszystkich drzew na obszarze oddziaływania przedsięwzięcia, w tym także do pomnika przyrody.

W celu odpowiedniej ochrony i zminimalizowania stresu budowlanego wszystkich drzew rosnących na obszarze oddziaływania projektowanego przedsięwzięcia (dz. nr 105/1, 108/1, 19/4, 19/5, 19/6, 27/16, 108/2, 28/2, 26, 18, 201/1, obręb Centrum), należy je odpowiednio zabezpieczyć w czasie trwania inwestycji, m.in. poprzez stosowanie metod bezrozkopowych, tj. przeciski, przewiertu horyzontalne sterowane – na odcinkach chroniących korzenie drzew), wygradzanie systemu korzeniowego drzewa (co najmniej strefy rzutu korony drzewa) oraz oznaczenie tej strefy tablicą

informacyjną, w razie konieczności stosowanie alternatywnych rozwiązań komunikacyjnych oraz projektowanie i stosowanie zasłon korzeniowych – tzw. ekranów.

Przed wszystkim, w obrębie systemu korzeniowego (strefa rzutu korony drzewa), należy unikać przejazdów ciężkiego sprzętu budowlanego i wycieków paliw, zabrania się składowania w bezpośrednim sąsiedztwie materiałów niebezpiecznych, jak np. sól, cement, wapno, piasek, kamienie, drewno czy przemyśły humusu, nie należy organizować parkingu lub biura budowy bezpośrednio pod drzewem, ani wykonywać wykopów powodujących mechaniczne uszkodzenie korzeni. Powyższe działania powodują zniszczenie systemu korzeniowego, zmianę chemizmu gleby i jej struktury poprzez jej zagęszczenie, ograniczenie zasobów wodnych, pokarmowych i tlenowych, których negatywne efekty widoczne są w kolejnych sezonach wegetacyjnych i mogą bezpośrednio doprowadzić do obumarcia drzewa.

Jednocześnie przypominamy, iż zgodnie z art. 88 cyt. ustawy, w przypadku zniszczenia drzewa, wójt, burmistrz albo prezydent miasta wymierza administracyjną karę pieniężną, która stanowi dwukrotność opłaty za usunięcie drzewa (art. 85).

Z ul. Burmistrza
Opawski
Weronika Opawski-Grabowska
KIEROWNIK
Wydziału Inżynierii Miejskiej
i Ochrony Środowiska

Otrzymują:

1. Starostwo Powiatowe w Kłodzku, ul. Okrzei 1, 57-30 Kłodzko
2. Zarząd Dróg Powiatowych w Kłodzku, ul. Objazdowa 20, 57-300 Kłodzko
3. PROWAY Zbigniew Kowalski, ul. A. Vivaldiego 56/3, 52-129 Wrocław
4. WI a/a

Sporządziła: Aneta Brożyna, tel. 074 865 46 50

CZĘŚĆ RYSUNKOWA