

Stadium:

Szkic budowlano – wykonawczy

Temat:

Remont pomieszczeń sali wiejskiej Bruszczewie

Obiekt:

Budynek świetlicy wiejskiej w Bruszczewie

Lokalizacja obiektu:

Bruszczewo

ul. Przysiecka 11

Inwestor:

Gmina Śmigiel

64-030 Śmigiel

Plac Wojska Polskiego 6

Opracował:

Śmigiel, 02.2020

ZAWARTOŚĆ OPRACOWANIA

Spis treści

OPIS TECHNICZNY	3
1 Podstawa opracowania	3
2 Przedmiot i zakres opracowania	3
3 Charakterystyka stanu istniejącego	3
3.1 Lokalizacja	3
3.2 Obiekt	3
3.3 Określenie stanu technicznego remontowanych pomieszczeń	4
4 Charakterystyka planowanej inwestycji	8
5 Opis projektowanych rozwiązań materiałowych:	8
5.1 BRANŻA BUDOWLANA	8
5.2 BRANŻA SANITARNA	9
5.3 BRANŻA ELEKTRYCZNA	9
CZĘŚĆ GRAFICZNA	10

OPIS TECHNICZNY

1 Podstawa opracowania

- wizja lokalna, inwentaryzacja własna architektoniczno-budowlana dla potrzeb projektowych,
- obowiązujące przepisy i normy budowlane.

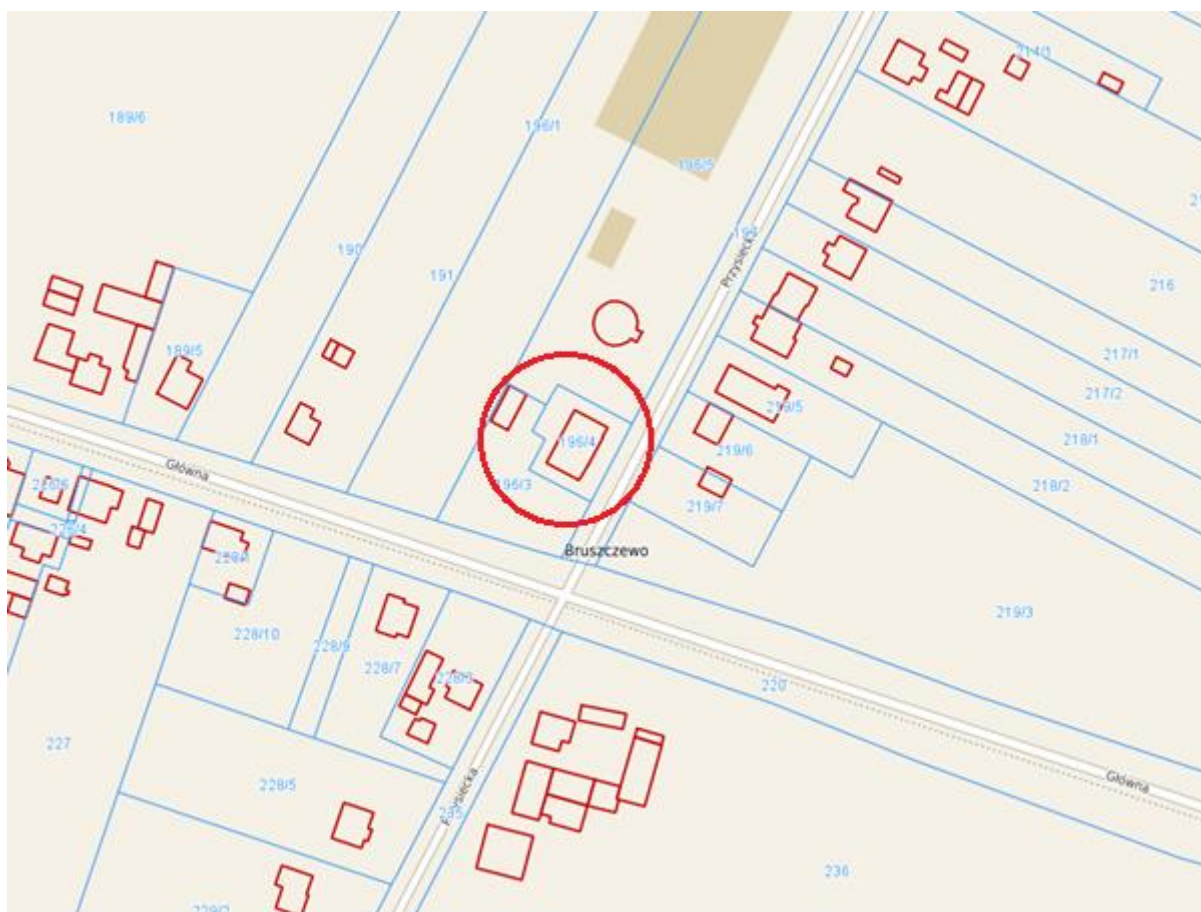
2 Przedmiot i zakres opracowania

Niniejsze opracowanie obejmuje remont pomieszczeń Sali wiejskiej w Bruszczewie w zakresie remontu posadzek, ścian i sufitów, wykonanie sufitu podwieszanego, wymiana instalacji elektrycznej. Układ funkcjonalno- użytkowy pozostaje bez zmian.

3 Charakterystyka stanu istniejącego

3.1 Lokalizacja

Budynek zlokalizowany przy ul. Przysieckiej 11 w Bruszczewie na dz. 196/4 obręb Bruszczewo.



3.2 Obiekt

Budynek objęty projektem to istniejąca sala wiejska. Jest to obiekt jednokondygnacyjny zrealizowany w technologii tradycyjnej murowanej. Związany jest z rozwojem życia społeczno – kulturalnego wsi Bruszczewo. Remont ma na celu poprawę estetyki obiektu i jego otoczenia.

W obrębie budynku funkcjonują:

- sala wiejska,
- mieszkanie prywatne.

W sąsiedztwie budynku znajduje się drewniany wigwam, w którym odbywają się spotkania oraz zabawy okolicznościowe.

Powierzchnia zabudowy:

19,25 x 12,25 - 236,18m²

Powierzchnia użytkowa pomieszczeń remontowanych:

• Wiatrołap	1,57 x 2,49	-	3,89 m ²
• Sala	6,45 x 9,60	-	61,92 m ²
• Korytarz	4,32 x 1,49	-	6,44 m ²
• Kuchnia	4,32 x 3,81	-	16,50 m ²

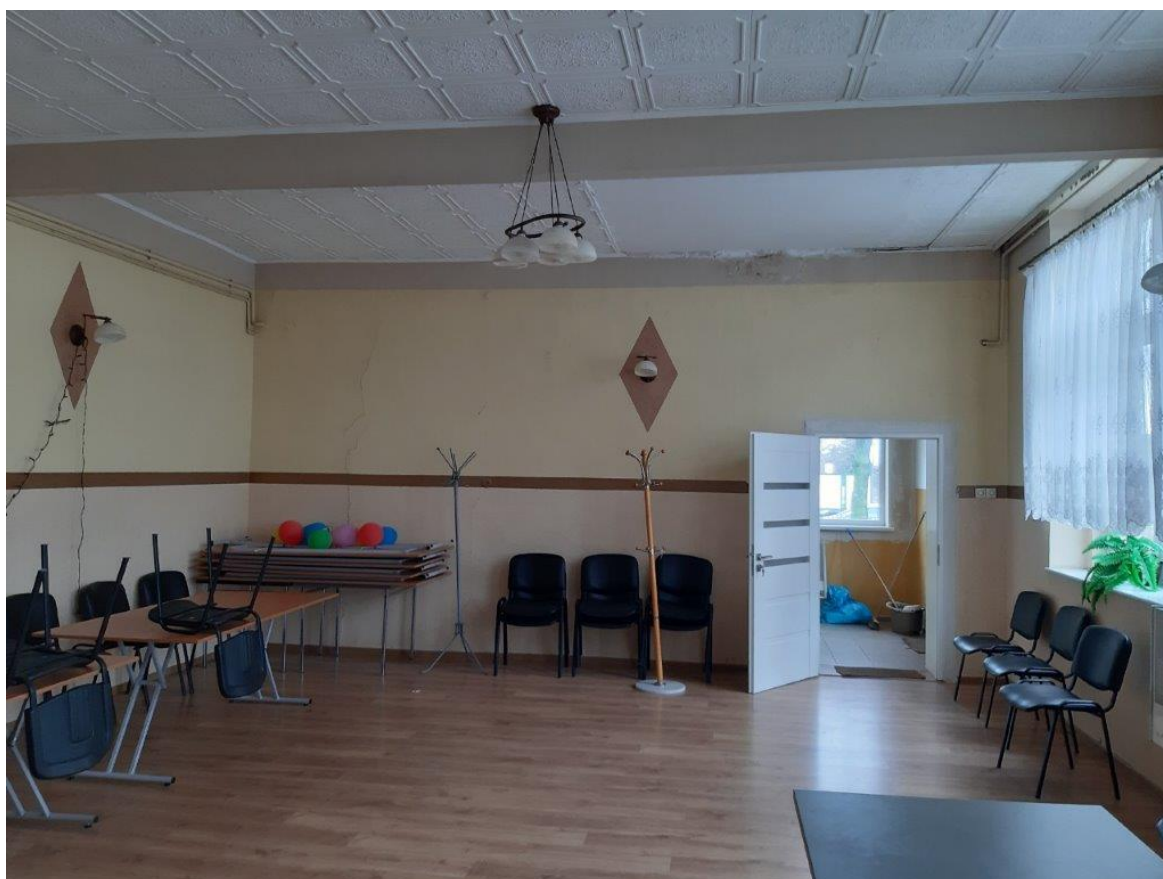
Kubatura

19,28 x 12,25 x 4,32 + 19,28 x 12,25 x 6,84 x 0,5 - 1828,03m³

3.3 Określenie stanu technicznego remontowanych pomieszczeń

- stolarka drzwiowa – stan dobry,
- wyposażenie sanitarne pomieszczeń – stan dobry,
- wykończenie powierzchni ścian – stan zły, spękania i odparzenia tynków
- wykończenie powierzchni sufitów – stan zły,
- wykończenie powierzchni posadzek w kuchni – stan zły.









4 Charakterystyka planowanej inwestycji

Zakres robót obejmuje:

- Remont posadzek w kuchni oraz w korytarzu,
- Szpachlowanie i wygładzenie ścian,
- Malowanie ścian,
- Wykonanie podwieszanych sufitów,
- Ułożenie płytek ceramicznych na ścianach w kuchni,
- Wymiana instalacji elektrycznej,

5 Opis projektowanych rozwiązań materiałowych:

5.1 BRANŻA BUDOWLANA

- DEMONTAŻ WYPOSAŻENIA.

Demontażowi podlega podłoga drewniana w kuchni.

Demontażowi podlegają wszystkie części instalacji elektrycznej w obrębie pomieszczeń tj. okablowanie, oprawy oświetleniowe, osprzęt elektryczny itp.

Nie przewiduje się wykorzystania demontowanych elementów. Wszystkie zdemontowane elementy należy natychmiast wywieźć z terenu obiektu.

- ŚCIANY I SUFITY

- PRZYGOTOWANIE

Ze ścian adoptowanych skuć odspojone, słabe tynki.

W przypadku stwierdzenia widocznych pęknięć w murze lub w fugach cegieł, miejsca spękań przykryć taśmą wzmacniającą z siatki podtynkowej z włókna szklanego mocowaną na zaprawie klejowej.

- MALOWANIE ŚCIAN I SUFITÓW

Ściany malować minimum dwukrotnie, do uzyskania jednolitego koloru.

Wszystkie sufity oraz ściany malować farbą emulsyjną.

Należy stosować wyłącznie farby z atestem do stosowania w pomieszczeniach przeznaczonych na pobyt ludzi.

- SUFITY

We wszystkich remontowanych pomieszczeniach zaplanowano sufity podwieszane.

Konstrukcja

Ruszt dwupoziomowy składający się z profili sufitowych głównych (górna warstwa) i ułożonych prostopadle bezpośrednio pod nimi profili sufitowych nośnych (warstwa dolna). Profile nośne powinny być oddalone od ściany nie więcej niż 150 mm.

Maksymalny rozstaw profili głównych wynosi 1000 mm, a nośnych 400 mm.

Montaż płyt gipsowo-kartonowych

Poszycie wykonać z podwójnej płyty gipsowo-kartonowej grubości 12,5 mm.

Szpachlowanie połączeń

Do wykonywania połączeń między płytami gipsowo-kartonowymi we wszystkich warstwach poszycia oraz do wykonywania uszczelnień na obwodzie okładzin ściennych powinny być stosowane gipsowe masy szpachlowe.

Spoiny zewnętrzne (widoczne) między płytami gipsowo-kartonowymi powinny być wzmocnione taśmami spoinowymi.

Informacje dodatkowe

Sufit podwieszany powinien mieć dylatacje w miejscu konstrukcyjnej dylatacji budynku oraz w odstępach nie większych niż 15m.

W sufitach podwieszanych mogą być montowane instalacje oraz osadzone puszkę elektryczne.

Oprawy oświetleniowe mocowane do sufitu. Oprawy sufitowe montować na osi pomieszczenia lub w równych odległościach od przeciwległych ścian. W razie wątpliwości należy zwrócić się do projektanta.

– OKŁADZINY CERAMICZNE ŚCIAN

Ściany w kuchni obłożyć płytkami ceramicznymi, glazurowanymi.

Spoinować fugą elastyczną wodoodporną, przeznaczoną do wąskich spoin. Kolor zbliżony do płytek.

• POSADZKI

– PRZYGOTOWANIE

W celu przygotowania podłoża pod nową posadzkę w kuchni i korytarzu należy zerwać istniejącą podłogę wraz z drewnianymi legarami oraz wykonać nowe warstwy podłogowe.

– WYKOŃCZENIE POSADZEK

Posadzki wyłożyć płytkami gresowymi o wymiarach 30x30 cm. Płytki układane na klej.

5.2 BRANŻA SANITARNA

• WENTYLACJA

W związku z wykonaniem podwieszonego sufitu należy przewidzieć obniżenie istniejącej instalacji wentylacji wewnętrznej.

5.3 BRANŻA ELEKTRYCZNA

Wymiana wewnętrznej instalacji elektrycznej wraz z rozdzielnicą, osprzętem oraz oprawami. Zamontować należy wyłącznik p. poż. przy drzwiach głównych do budynku.

CZĘŚĆ GRAFICZNA

1. – Remont pomieszczeń sali wiejskiej w Bruszczewie

1. Inwentaryzacja budowlana
2. Inwentaryzacja – przekrój A-A
3. Sufity
4. Podłogi
5. Ściany