

Zespół Rzecznawców Motoryzacyjnych i Maszynowych

Inż. Zdzisław Tronina

Zespół współpracuje z SSH Polska - Audatex - Eurotax - Info Ekspert



Członek Stowarzyszenia Rzecznawców Motoryzacyjnych i Maszynowych
oraz Biegłych „POLEKSMOT”.



41-902 Bytom ul. Akacjowa 5B

tel/fax (032) 281-07-44

GSM 48-605-608-815

GSM 48-609-281-050

WYCENA Nr: BYP-1135/2/18

z dnia: 2018/08/28

Rzecznawca : inż. Zdzisław Tronina

Zleceniodawca: Gmina Miasto Mysłowice - Straż Miejska

Adres: Strażacka 7, 41-400 Mysłowice

Zlec. pismo, znak:

z dnia: 2018/08/20

Właściciel: Gmina Miasto Mysłowice - Straż Miejska

Adres: ul. Strażacka 7, 41-400 Mysłowice

Zadanie: Ustalenie stanu technicznego i wartości rynkowej

PODSTAWA WYCENY

1. Wartość bazowa pojazdu na podstawie porównawczych notowań INFO-EKSPERT z miesiąca sierpnia 2018r, z uwzględnieniem podanego przebiegu, oraz wyposażenia badanego pojazdu.
2. Dane identyfikacyjne pojazdu z dokumentów porównano z danymi na samochodzie.
3. W przypadku ujawnienia innych dokumentów mających wpływ na wartość rynkową pojazdu należy skorygować niniejszą ocenę.

DANE IDENTYFIKACYJNE POJAZDU (*)

Dane: [D] VIII-2018

Marka: RENAULT

Model pojazdu: Trafic 1.9 dCi MR`01 E3 3.0t

Wersja: L1H1P1

Nr rejestracyjny: SM 24818

Rok prod.: 2006

Rodzaj pojazdu: Samochód ciężarowy do 3.5t

Nr identyfikacyjny (VIN)	VF1JLDCA66V272855
Data pierwszej rejestracji	2006/05/10
Data ważności badania technicznego	2018/11/24
Wskazanie drogomierza	250509 km
Okres eksploatacji pojazdu (06/05/10-18/08/28)	148 mies.
Opis rodzaju pojazdu	Specjalny w Straży Miejskiej
Kolor powłoki lakierowej, (rodzaj lakieru)	Niebieski 2-warstwowy typu uni
Dop. masa całk.	2760 kg
Rodzaj nadwozia	kombi (uniwersalne) 4 drzwiowe 9 osobowe
Liczba osi / Rodzaj napędu / Skrzynia biegów	2 / przedni (4x2) / manualna
Zawieszenie osi / Rozstaw osi	sprężyny / 3098 mm
Oznaczenie silnika	F9Q-760
Rodzaj silnika	z zapłonem samoczynnym
Pojemność / Moc silnika	1870 ccm / 74kW (101KM)
Doładowanie	Turbosp. z chłodn. powietrza
Liczba cylindrów / Układ cylindrów	4 / rzędowy
Norma spalin	E3
Długość / Szerokość / Wysokość	4782 mm / 1904 mm / 1940 mm

WYPOSAŻENIE STANDARDOWE

L.p.	Nazwa elementu wyposażenia	L.p.	Nazwa elementu wyposażenia
1	ABS + EBV - korektor siły hamowania elektr.	16	Przeszklenie pojazdu
2	Alternator wzmacniony	17	Siedzenie 3-osobowe w II rzędzie
3	Drzwi boczne prawe przesuwane z szybą otwieraną	18	Skrzynia biegów 6-stopniowa
4	Drzwi tylne przeszklone otwierane 180 stopni	19	Sygnalizacja niezapiętego pasa bezpieczeństwa kierowcy
5	Fotel kierowcy z regulacją wysokości	20	Sygnalizacja pozostawienia włączonych świateł
6	Fotel pasażera podwójny	21	Szyba tylna ogrzewana z wycieraczką
7	Immobilizer	22	Szyby przyciemniane
8	Kolumna kierownicy regulowana	23	Światło dodatkowe STOP
9	Listwy boczne	24	Tapicerka Tortella
10	Obieg powietrza kabiny zamknięty	25	Wspomaganie układu kierowniczego
11	Obrotomierz elektroniczny	26	Wykonczenie ścian bocznych przestrzeni bagażowej z tworzywa
12	Pasy bezpieczeństwa przednie z regulacją wysokości mocowania	27	Zagłówki na wszystkich miejscach
13	Podsufitka w części pasażerskiej	28	Zamek centralny zdalnie sterowany
14	Podsufitka w kabinie	29	Zbiornik paliwa 90l
15	Poduszka powietrzna kierowcy	30	Zegar cyfrowy

BRAKI W WYPOSAŻENIU STANDARDOWYM POJAZDU

L.p.	Nazwa elementu wyposażenia	Wartość [PLN]
1	*Kołpaki kół ozdobne	- 60
2	*Siedzenie 3-osobowe w III rzędzie	- 206

WYPOSAŻENIE DODATKOWE

L.p.	Nazwa elementu wyposażenia	Wartość [PLN]
1	+Lusterka zewnętrzne regulowane elektrycznie	118
2	Radiodtwarzacz 4x15W CD	86
3	+Szyby przednie regulowane elektr.	201

OPIS ZAMONTOWANEGO W POJEŹDZIE OGUMIENIA

Koło	Marka, typ	Bieżnik [mm]	Zużycie [%]
Przednie lewe:	BARUM 195/65 R16C 104/102T VANIS 2 TL	75	75
Przednie prawe:	BARUM 195/65 R16C 104/102T VANIS 2 TL	75	75
Tylne lewe:	BARUM 195/65 R16C 104/102T VANIS 2 TL	75	75
Tylne prawe:	BARUM 195/65 R16C 104/102T VANIS 2 TL	75	75

STAN TECHNICZNY POJAZDU

W dniu badania pojazd był kompletny, a jego stan techniczny określono niżej:

Silnik - unieruchomiony, zatarte łożyska wału korbowego. Silnik zewnętrznie zaolejony. Osprzęt silnika bez widocznych uszkodzeń, znacznie zużyty eksploatacyjnie.

Zawieszenia przednie i tylne bez bieżących usterek, z znacznym zużyciem eksploatacyjnym.

Elementy ruchome układu kierowniczego i zwrotniczego bez nadmiernych luzów.

Zespoły przeniesienia napędu z znacznym zużyciem eksploatacyjnym.

Podzespoły hamulcowe z równomiernym zużyciem eksploatacyjnym.

Nadwozie:

Pomiar grubości powłok lakierniczych wykazał ślady napraw wypadkowych. Obecne uszkodzenia nadwozia:

- błotnik przedni prawy z otarciami;
- drzwi przednie lewe z odpryskami lakieru na tylnej krawędzi, obudowa lusterka złamana;
- drzwi przednie prawe i pokrywa silnika z punktowymi wgnieceniami w tym odpryski lakieru na tylnej krawędzi drzwi i otarcia na listwie drzwi;
- zderzak tylny złamany z lewej strony i z otarciami;
- drzwi tyłu lewe i prawe porysowane i otarciami lakieru;
- słupek środkowy prawy z otarciami lakieru;

pozostałe powłoki lakiernicze z drobnymi porysowaniami.
 Obicia tapicerskie siedzeń II rzędu z uszkodzonymi obiciami tapicerskimi. Instalacja elektryczna komory silnika z uszkodzeniami. Lampa cofania tylna lewa połamana. Pozostały osprzęt i wyposażenie w stanie zadawalającym.

KOREKTY

WARTOŚĆ BAZOWA BRUTTO (147 mies.) *	16 900 PLN
KOREKTA ZA BRAKI W WYPOSAŻENIU STANDARDOWYM	- 266 PLN
<i>Brak określonego wyposażenia standardowego pojazdu lub jego niesprawność skutkuje obniżeniem wartości pojazdu. Wielkość korekty wartości bazowej, związanej z brakiem wyposażenia standardowego pojazdu została określona na podstawie udziału tego wyposażenia w wartości standardowo wyposażonego nowego pojazdu z uwzględnieniem amortyzacji pojazdu i zwiększonej amortyzacji jego wyposażenia.</i>	
KOREKTA ZA WYPOSAŻENIE DODATKOWE	405 PLN
<i>Wyposażenie pojazdu powoduje powiększenie wartości pojazdu, gdy jest wyposażeniem ponadstandardowym oraz jest sprawne, czyli zdolne do spełnienia swojej funkcji. Wielkość korekty wartości bazowej, związanej z wyposażeniem dodatkowym pojazdu została określona na podstawie udziału tego wyposażenia w wartości standardowo wyposażonego nowego pojazdu z uwzględnieniem amortyzacji pojazdu i zwiększonej amortyzacji jego wyposażenia.</i>	
KOREKTA ZA PRZEBIEG	716 PLN
<i>Korekta uwzględnia wpływ przebiegu pojazdu na jego wartość. Wartość bazowa została określona dla przebiegu normatywnego 276 800 km. Zweryfikowany przebieg wycenianego pojazdu jest mniejszy od normatywnego o - 26 291 km. Powoduje to zastosowanie korekty wartości w wysokości 4,21%.</i>	
KOREKTA ZA OGUMIENIE	- 338 PLN
<i>Korekta uwzględnia wpływ stanu ogumienia na wartość pojazdu. Punktem odniesienia jest ogumienie o zużyciu 50%.</i>	
KOREKTY RÓŻNE	- 8 872 PLN

W tym:	[%]	Wart. [PLN]
Stan utrzymania i dbałość o pojazd	-3,0	- 532
<i>Stan utrzymania i dbałość o pojazd mogą mieć wpływ na wartość rynkową pojazdu w przypadku, gdy stan wycenianego pojazdu istotnie odbiega od dobrego, odpowiedniego dla danego okresu eksploatacji i przebiegu. Stwierdzony ponadprzeciętnie dobry stan świadczący o wyjątkowej dbałości o pojazd może stanowić podstawę korekty dodatniej wartości, stan gorszy od typowego dobrego - podstawę do korekty ujemnej.</i>		
Zadana szacunkowa korekta z tytułu wcześniejszych napraw	-9,0	-1 597
<i>Naprawy powypadkowe samochodów szczególnie, w pierwszych latach eksploatacji powodują obniżenie wartości tych pojazdów w odniesieniu do pojazdów bezwypadkowych, a zatem mogą stanowić podstawę do stosowania ujemnej korekty wartości. Wykonane prawidłowo naprawy w samochodach eksploatowanych dłużej niż 6 lat najczęściej nie powodują spadku ich wartości, a mogą nawet spowodować poprawę stanu technicznego i wzrost wartości. Podstawę do stosowania korekty dodatniej mogą stanowić także wykonane prawidłowo i udokumentowane naprawy nie związane z uszkodzeniami powypadkowymi, w tym wymiany zespołów, których celem jest usprawnienie - polepszenie pojazdu.</i>		
Szczególny charakter eksploatacji	-8,0	-1 420
<i>Negatywny wpływ na wartość rynkową może mieć używanie pojazdu w nietypowych warunkach, jak też w nietypowy sposób, np.: do nauki jazdy, dojazd sportowych i testowych, samochodu osobowego do celów zarobkowych, częsta jazda z przyczepą przez samochód osobowy lub terenowy, itp. Wielkość tej korekty szacuje się w zależności od intensywności i okresu eksploatacji pojazdu w szczególny sposób.</i>		
Konieczne naprawy pojazdu	-30,0	-5 323
<i>Konieczność wykonania naprawy wycenianego pojazdu jest podstawą do obniżenia jego wartości w stosunku do wartości pojazdu sprawnego. O wielkości korekty decyduje koszt naprawy przywracającej pojazd do stanu technicznego odpowiedniego do okresu użytkowania pojazdu, jego przebiegu i ogólnego stanu technicznego.</i>		

Wartość rynkowa brutto wyżej zidentyfikowanego pojazdu, określona na dzień wykonania opinii wynosi:

8500 PLN

(słownie: osiem tysięcy pięćset złotych)

w tym VAT (23,0%) 1589,43 PLN

Wartość określono na podstawie:

- notowań wartości rynkowych ustalonych przez wykonawcę opinii,
- korekt mających wpływ na wartość pojazdu.

ZESPÓŁ RZECZOZNAWCÓW
 MOTORYZACYJNYCH I MASZYNOWYCH
 inż. Zdzisław Tronina
 41-902 BYTOM, ul. Akacjowa 5B
 inż. Zdzisław Tronina
 tel. 605 618 815



DOKUMENTACJA FOTOGRAFICZNA

do wyceny nr: **BYP-1135/2/18**

z dnia: 2018/08/28

DANE IDENTYFIKACYJNE POJAZDU (*)

Dane: [D] VIII-2018

Marka: **RENAULT**

Model pojazdu: **Trafic 1.9 dCi MR`01 E3 3.0t**

Wersja: **L1HIP1**

Nr rejestracyjny: **SM 24818**

Rok prod.: **2006**

Rodzaj pojazdu: **Samochód ciężarowy do 3.5t**



P8163448



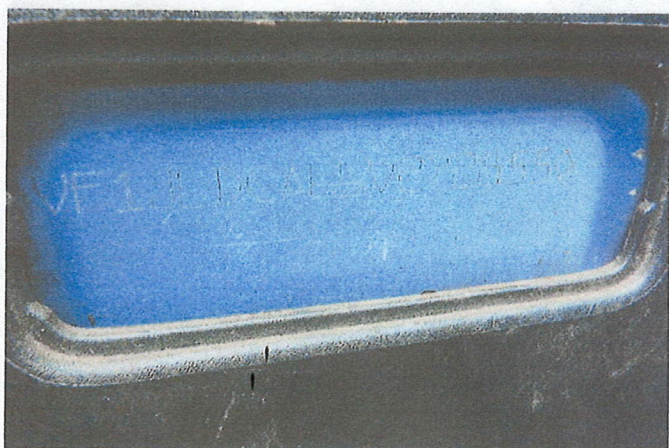
P8163449



P8163450



P8163451



P8163454

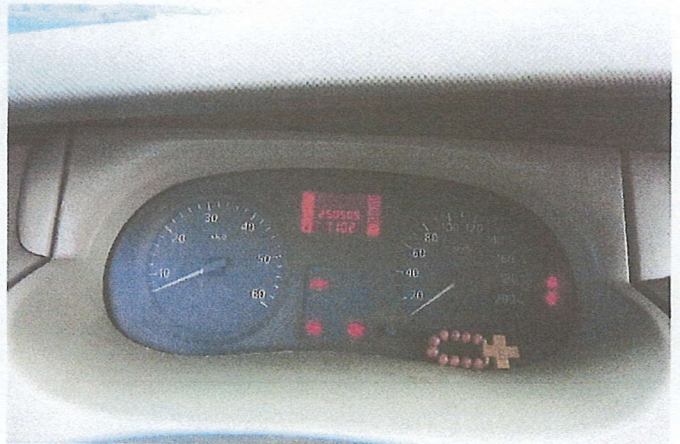


P8163457

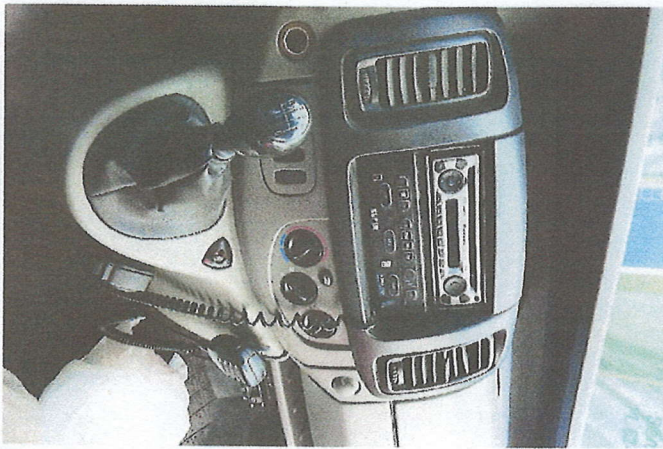




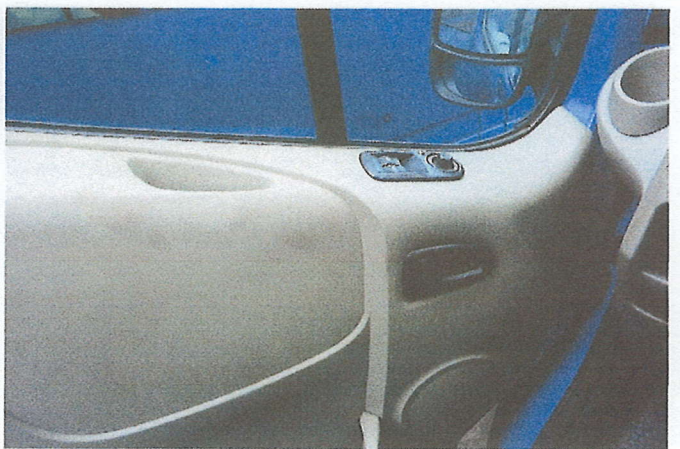
P8163459



P8163460



P8163462



P8163463



P8163464



P8163467

UPKAWIONY RZECZOWNAWCA
 Stowarzyszenie Rzeczników
 Motorystycznych i Motoryzacyjnych
 "POLSKIMOT" RS
 1723 RZECZOWNAWCA SAMOCHODOWY 000122
 Min. Infrastruktury
 inż. Zdzisław TRONINA



P8163468



P8163469



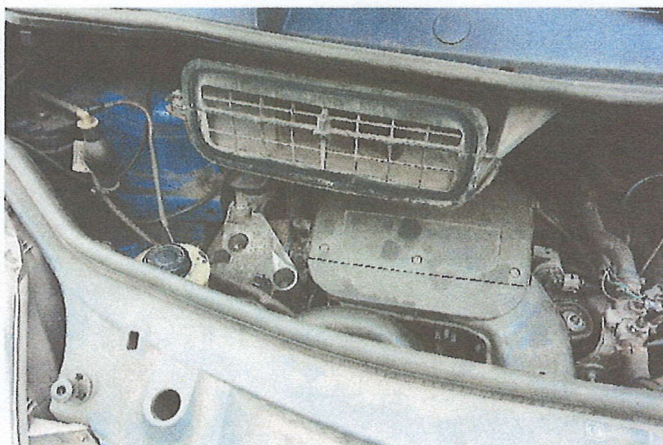
P8163470



P8163471

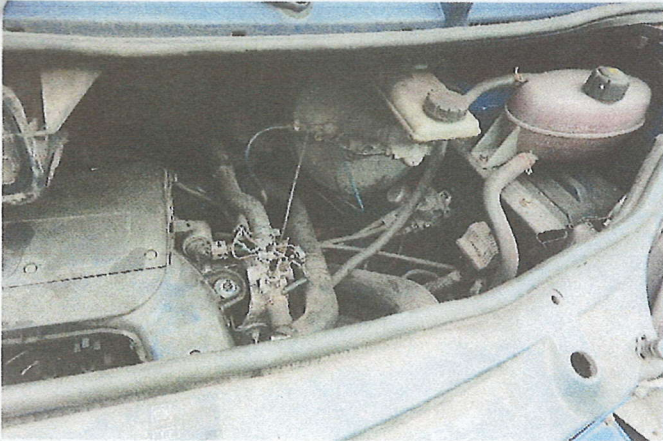


P8163472

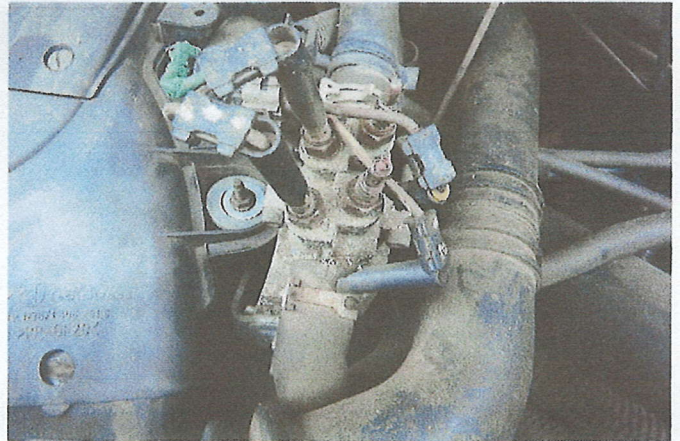


P8163473

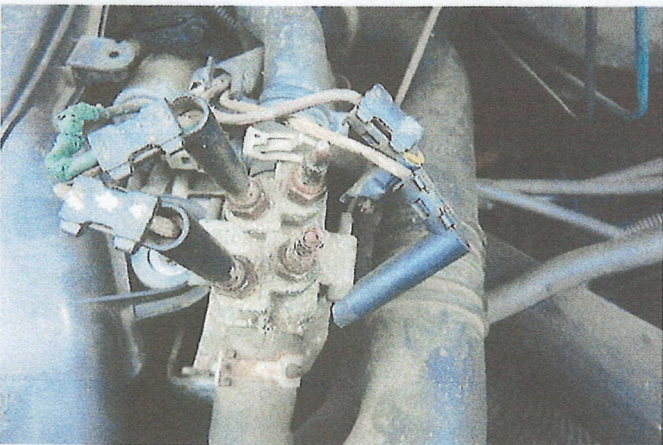




P8163474



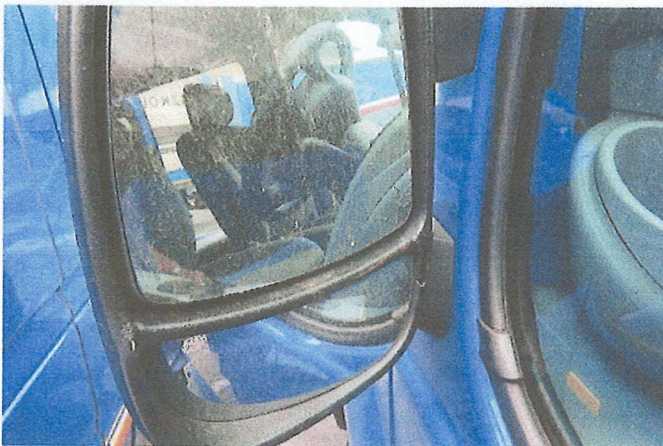
P8163475



P8163476



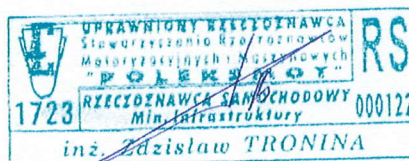
P8163479



P8163480



P8163481





P8163482



P8163483

ZESPÓŁ RZECZOZNAWCÓW
MOTORYZACYJNYCH I MASZYNOWYCH
inż. Zdzisław Tronina
41-902 BYTOM, ul. Akcyjowa 5B
tel. (32) 281-07-44 REGON 271157757
tel. 605 608 815

UPRAWNIONY RZECZOZNAWCA
Stowarzyszenia Rzeczoznawców
Motoryzacyjnych i Maszynowych
"POLEKSMA" RS
1723 RZECZOZNAWCA SAMODZOWY 000122
Min. Infrastruktury
inż. Zdzisław TRONINA

ARKUSZ BADANIA POWŁOKI LAKIEROWEJ

do wyceny nr: **BYP-1135/2/18**

z dnia: 2018/08/28

Rzeczoznawca : inż. Zdzisław Tronina

Zleceniodawca: Gmina Miasto Mysłówice - Straż Miejska

Adres: Strażacka 7, 41-400 Mysłówice

Zlec. pismo, znak:

z dnia: 2018/08/20

Właściciel: Gmina Miasto Mysłówice - Straż Miejska

Adres: ul. Strażacka 7, 41-400 Mysłówice

Zadanie: Ustalenie stanu technicznego i wartości rynkowej

DANE IDENTYFIKACYJNE POJAZDU (*)

Dane: [D] VIII-2018

Marka: RENAULT

Model pojazdu: Trafic 1.9 dCi MR`01 E3 3.0t

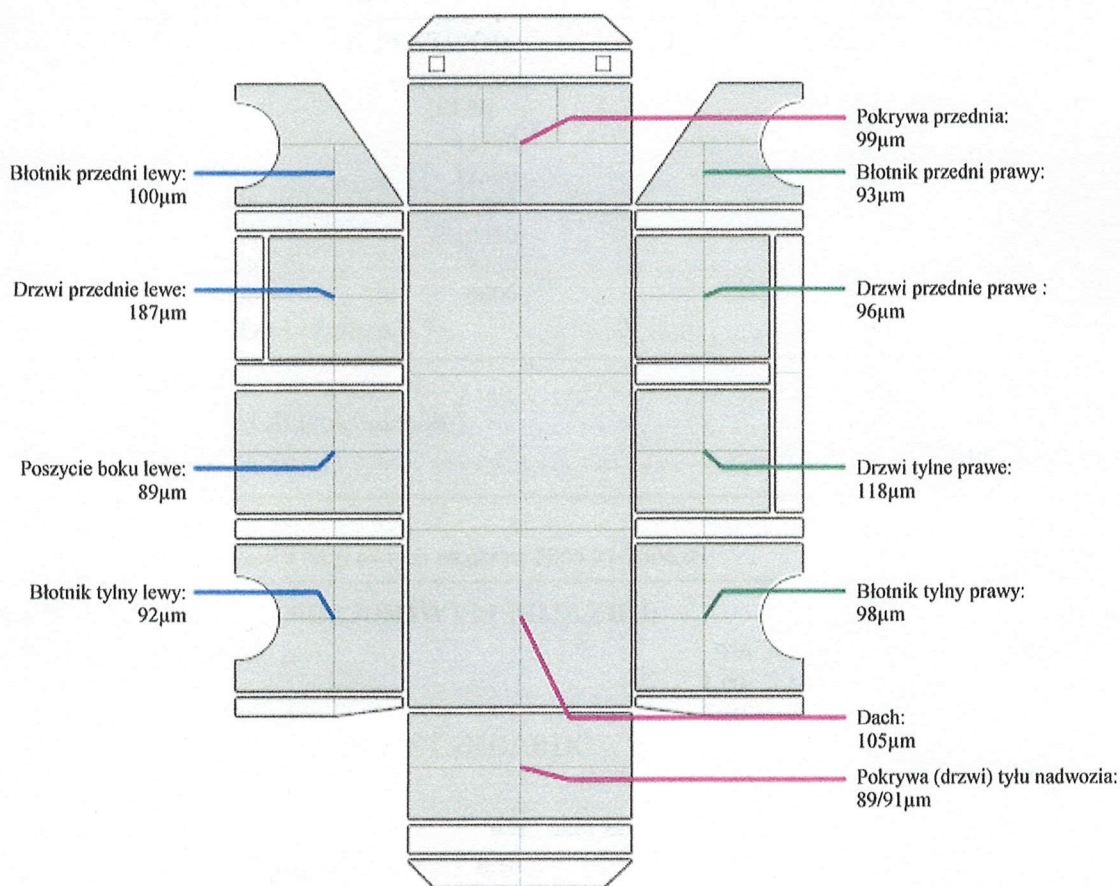
Wersja: L1H1P1

Nr rejestracyjny: SM 24818

Rok prod.: 2006

Rodzaj pojazdu: Samochód ciężarowy do 3.5t

OPIS POWŁOKI LAKIEROWEJ



ZESPÓŁ RZECZOZNAWCÓW
MOTORYZACYJNYCH I MASZYNOWYCH
inż. Zdzisław Tronina
41-902 BYTÓW, ul. Akcyjowa 5B
tel. (32) 281-07-44 REGON 271157757
tel. 605 608 815



ARKUSZ USTALENIA WARTOŚCI POJAZDUdo wyceny nr: **BYP-1135/2/18**

z dnia: 2018/08/28

Rzeczoznawca : inż. Zdzisław Tronina

Zleceniodawca: Gmina Miasto Mysłowice - Straż Miejska

Adres: Strażacka 7, 41-400 Mysłowice

Zlec. pismo, znak:

z dnia: 2018/08/20

Właściciel: Gmina Miasto Mysłowice - Straż Miejska

Adres: ul. Strażacka 7, 41-400 Mysłowice

Zadanie: Ustalenie stanu technicznego i wartości rynkowej

DANE IDENTYFIKACYJNE POJAZDU (*)

Dane: [D] VIII-2018

Marka: RENAULT

Model pojazdu: Trafic 1.9 dCi MR`01 E3 3.0t

Wersja: L1H1P1

Nr rejestracyjny: SM 24818

Rok prod.: 2006

Rodzaj pojazdu: Samochód ciężarowy do 3.5t

Wycena na podstawie pojazdu: RENAULT Trafic 1.9 dCi MR`01 E3 3.0t L1H1P1 kb4/9 1870 ccm 7

USTALENIE WARTOŚCI POJAZDU**KATALOG WARTOŚCI BAZOWYCH (NETTO):**

rok	mies.	wart. z katal. [PLN]	wart. zadana [PLN]
2006	05	13750	13740
2005	05	12500	12500
2004	05	11400	11400
2003	05	10350	10350
2002	05	9450	9450
2001	05	8600	8600

WARTOŚĆ BAZOWA BRUTTO (147 mies.) * **16 900 PLN**Normatywny okres eksploatacji **147 mies.**DATA PIERWSZEJ REJESTRACJI (rok/mies/dn) **2006/05/10**Rzeczywisty okres eksploatacji **148 mies.****LISTA WYPOSAŻENIA:**

Lista wyposażenia na podstawie informacji z bazy danych na okres: 2005.07-2006.09

BRAKI W WYPOSAŻENIU STANDARDOWYM POJAZDU:

L.p.	Nazwa elementu wyposażenia	wta	[%]	Wsp.	Wart. [PLN]
1	Kołpaki kół ozdobne	1,00	1,14*	0,31	- 60
2	Siedzenie 3-osobowe w III rzędzie	1,00	3,92	0,31	- 206

KOREKTA ZA BRAKI W WYPOSAŻENIU STANDARDOWYM **- 266 PLN****WYPOSAŻENIE DODATKOWE:**

L.p.	Nazwa elementu wyposażenia	wta	data zam.	wpa	[%]	Wsp.	Wart. [PLN]
1	Lusterka zewnętrzne regulowane elektrycznie	0,50			1,07	0,66	118
2	Radioodtwarzacz 4x15W CD	1,00			1,64	0,31	86
3	Szyby przednie regulowane elektr.	0,25			1,44	0,83	201

KOREKTA ZA WYPOSAŻENIE DODATKOWE **405 PLN**KOREKTA ZA WYPOSAŻENIE **139 PLN po korekcie: 17 039 PLN**Przebieg normatywny **276 800 km**Przebieg rzeczywisty odczytany **250 509 km**KOREKTA ZA PRZEBIEG **716 PLN po korekcie: 17 755 PLN**

ZASTOSOWANE KOREKTY RÓŻNE:

Opis korekty	[%]	Wart. [PLN]
Stan utrzymania i dbałość o pojazd	-3,0	- 532
Zadana szacunkowa korekta z tytułu wcześniejszych napraw	-9,0	-1 597
Szczególny charakter eksploatacji	-8,0	-1 420
Konieczne naprawy pojazdu	-30,0	-5 323
KOREKTY RÓŻNE	- 8 872 PLN	po korekcie: 8 883 PLN

STAN OGUMIENIA:

Oś	Koło	Cena [PLN]	Zuż. [%]	Bieżn [mm]	Koło	Cena [PLN]	Zuż. [%]	Bieżn [mm]	Koło	Cena [PLN]	Zuż. [%]	Bieżn [mm]	Koło	Cena [PLN]	Zuż. [%]	Bieżn [mm]
Przednia					Lewe:	338	75*	0					Prawe:	338	75*	0
Tylna					Lewe:	338	75*	0					Prawe:	338	75*	0
KOREKTA ZA OGUMIENIE										- 338 PLN		po korekcie:		8 545 PLN		

WARTOŚĆ RYNKOWA BRUTTO PO ZAOKRĄGLENIU **8 500 PLN**

ZESPÓŁ RZECZOZNAWCÓW
MOTORYZACYJNYCH I MASZYNOWYCH
inż. Zdzisław Tronina
41-902 BYTOM, ul. Akcyjowa 5B
tel. (32) 281-07-44 REGON 271157757
tel. 605 608 815

