

## ZATWIERDZAM

.....

### OPIS PRZEDMIOTU ZAMÓWIENIA

#### 1. CZAPKA ROBOCZA LETNIA

- Czapka z daszkiem w rozmiarze uniwersalnym z możliwością regulacji obwodu,
- Czapka w kolorze granatowym lub czarnym,
- Wykonane z materiału - 65% poliester, 35% bawełna.

#### 2. CZAPKA ROBOCZA ZIMOWA

- Czapka zimowa robocza w kolorze granatowym lub czarnym typu uszatka,
- 100% bawełny o gramaturze 175 g/m<sup>2</sup>, podszewka o gramaturze 100g/m<sup>2</sup>,
- Uszy podpinane do góry, wykończone kożuszką o gramaturze 700g/m<sup>2</sup>.
- Od środka ocieplana kożuszką, usztywniany daszek.

#### 3. FARTUCH OCHRONNY DAMSKI

- Fartuch wykonany z materiału o składzie 60% bawełny, 40% poliester.
- W kolorze ciemnoniebieskim lub granatowym.
- Fartuch o długości 3/4 bez rękawów, zapinany na napy,
- Z przodu posiada 2 kieszenie boczne, z tyłu pasek lub możliwość innej regulacji szerokości,
- Rozmiary od S do XXXL oraz nietypowe.
- Fartuch spełniający wymagania normy PN-EN ISO 13688:2013-12 lub równoważnej.

#### 4. FARTUCH DRELICHOWY

- Fartuch wykonany z bawełny 100%, gramatura 240g/m<sup>2</sup>.
- Zapinany na napy, z długimi rękawami i dwiema kieszeniami bocznymi oraz kieszenią na piersi.
- Fartuch w kolorze granatowym,
- W rozmiarach od S do XXXL oraz nietypowe.
- Fartuch spełniający wymagania normy PN-EN ISO 13688:2013-12 lub równoważnej.

#### 5. OKULARY PRZECIWSŁONECZNE

- Okulary wykonane z tworzywa, chroniące przed odpryskami ciał stałych oraz promieniowaniem nadfioletowym UV, z przeznaczeniem dla kierowców i rowerzystów.
- Oprawa w kolorze czarnym.
- Okulary muszą spełniać wymagania zgodne z normą PN-EN ISO 12312-1:2014 „Ochrona oczu i twarzy - Okulary przeciwsłoneczne.... Część 1 - Okulary przeciwsłoneczne do zastosowań ogólnych" lub równoważnej.
- Kategoria przyciemnienia kat. 3: do stosowania na intensywne światło słoneczne, ograniczenie napływu światła 82-92% (przepuszczalność 8-18%).

## 6. KOSZULA FLANELOWA

- Koszule flanelowe zapinane na guziki lub napy,
- materiał 100% bawełny o gramaturze min. 180g/m<sup>2</sup>.
- Kolor ciemny,
- Rozmiary koszul od S do XXXL oraz nietypowe.
- Koszula spełniająca wymagania normy PN-EN ISO 13688:2013-12 lub równoważnej.

## 7. UBRANIE ROBOCZE OCIEPLANE - bluza

- Wykonane z tkaniny elanobawełny 65% poliester, 35% bawełna. Splot Canvas o gramaturze ok. 280g/m<sup>2</sup>, oddychająca o wysokim poziomie odporności na ścieranie i spieranie, podszewka 100% nylon, ocieplina 100% poliester, 200g/m<sup>2</sup> +/-3%.
- Bluza zapinana na suwak kryty z listwą z dodatkowym zapięciem na guziki - po zewnętrznej stronie cztery kieszenie, w tym dwie górne na rzep z dodatkową kieszenią na telefon komórkowy, kaptur odpinany, ocieplany, regulowany, rękawy zakończone ściągaczem z możliwością regulacji, podwójne szwy, szyte widoczną mocną nicią, na dole bluzy gumka ściągająca.
- Zgodność z normami PN-EN ISO 13688:2013-12, PN-P-84525:1998 lub równoważnej.
- Kolor niebieski.
- Rozmiary: S-XXXL plus nietypowe.

## 8. UBRANIE ROBOCZE OCIEPLANE - spodnie

- Wykonane z tkaniny elanobawełny 65% poliester, 35% bawełna. Splot Canvas o gramaturze ok. 280g/m<sup>2</sup>, oddychająca o wysokim poziomie odporności na ścieranie i spieranie, podszewka 100% nylon, ocieplina 100% poliester, 200g/m<sup>2</sup> +/-3%.
- Spodnie typu ogrodniczki - możliwość regulacji obwodu pasa za pomocą guzików oraz gumki wszytej w tylnej części spodni. Szerokie regulowane szelki, dwie kieszenie boczne wzmocnione i jedna z tyłu na nogawce, dodatkowo dwie kieszenie w górnej partii spodni, w tym jedna zapinana na zamek, kieszeń na długopisy, wzmocnienie materiału po wewnętrznej stronie nogawki, u dołu, podwójne szwy, szyte widoczną, mocną nicią, duża ilość ryglówek w miejscach szczególnie narażonych na rozprucie.
- Zgodność z normami PN-EN ISO 13688:2013-12, PN-P-84525:1998 lub równoważnej.
- Kolor niebieski.
- Rozmiary: S-XXXL plus nietypowe.

## 9. UBRANIE ROBOCZE

Ubranie robocze składające się ze spodni roboczych oraz bluzy roboczej, według poniższego opisu:

### SPODNIE ROBOCZE

- Po dwie kieszenie przednie i tylne, jedna na bawecie,
- Podwójna kieszeń na metrówkę,
- Kieszeń na lewej nogawce,
- regulacja obwodu pasa,
- szelki skrzyżowane z tyłu, elastyczne,
- Tkanina szara - 65% poliester, 35% bawełna, 285 g/m<sup>2</sup>,
- tkanina czarna - 65% poliester, 35% bawełna, Canvas, 320 g/m<sup>2</sup>

- Rozmiary S-XXXL plus nietypowe
- Zgodność z normami PN-EN ISO 13688:2013-12 i EN 26330,PN-P-84525:1998,Oeko-Tex Standard 100 lub równoważnej
- Ochrona przed UV - 80 (UV Standard 801)

#### BLUZA ROBOCZA

- Zapięcie główne na zamek błyskawiczny kryty plisą,
- kieszenie górne z zamkami błyskawicznymi,
- kieszeń na lewym rękawie,
- mankiety rękawów regulowane rzepami,
- elastyczny ściągacz w pasie,
- Rozmiary S-XXXL plus nietypowe
- Zgodność z normami PN-EN ISO 13688:2013-12 i EN 26330,PN-P-84525:1998,Oeko-Tex Standard 100 lub równoważnej
- Ochrona przed UV - 80 (UV Standard 801)

**SPODNIE I BLUZA MAJĄ BYĆ WYKONANE W TYM SAMYM ZESTAWIENIU KOLORYSTYCZNYM, T.J. STANOWIĆ KOMPLET.**

#### 10. UBRANIE ROBOCZE Z ELEMENTAMI OSTRZEGAWCZYMI

Ubranie robocze składające się ze spodni roboczych oraz bluzy, według poniższego opisu:

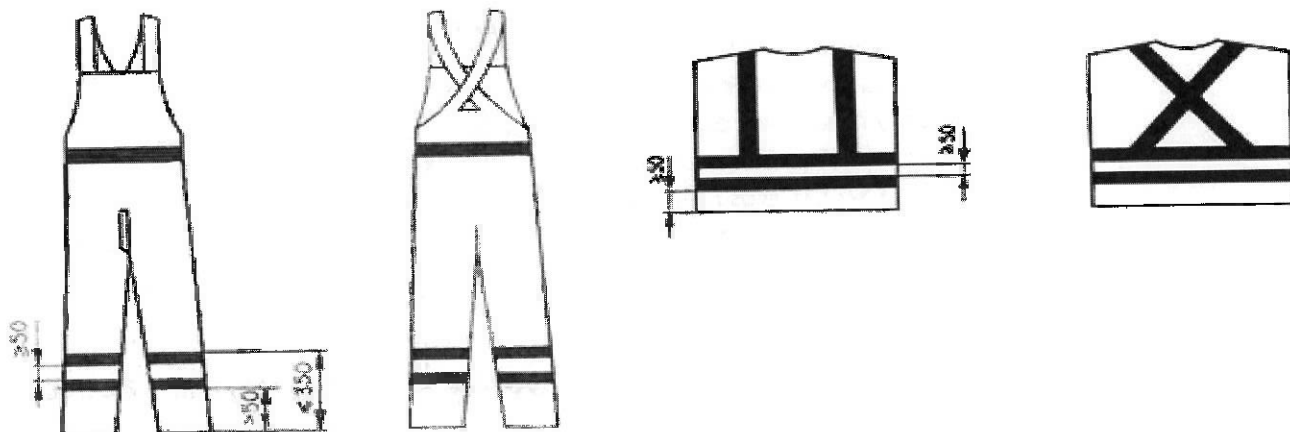
##### SPODNIE ROBOCZE

- Spodnie robocze mają być wykonane z tkaniny w kolorze fluorescencyjnym, możliwe dodatki w kolorze ciemnym (np. granatowym, czarnym), z naszytymi w dole nogawek taśmami odblaskowymi. Tkanina odblaskowa zgodnie z normami PN-EN ISO 20471:2013-07 lub równoważnej,
- Po dwie kieszenie przednie i tylne, jedna na bawecie,
- podwójna kieszeń typu „na metrówkę”,
- kieszeń na lewej nogawce,
- regulacja obwodu pasa,
- szelki skrzyżowane z tyłu, elastyczne
- rozmiary od S do XXXL plus nietypowe
- tkanina szara - 65% poliester, 35% bawełna, 285 g/m<sup>2</sup>,
- tkanina czarna - 65% poliester, 35% bawełna, Canvas, 320 g/m<sup>2</sup>
- Zgodność z normami PN-EN ISO 20471:2013-07, PN-EN ISO 13688:2013-12, EN 26330, PN-P-84525:1998, Oeko-Tex Standard 100 lub równoważnej
- Ochrona przed UV - 80 (UV Standard 801)

##### BLUZA ROBOCZA

- Bluza robocza ma być wykonana z tkaniny w kolorze fluorescencyjnym, możliwe dodatki w kolorze ciemnym (np. granatowym, czarnym), z naszytymi na rękawach i pasie taśmami odblaskowymi. Tkanina odblaskowa zgodnie z normami PN-EN ISO 20471:2013-07 lub równoważnej,
- Zapięcie główne na zamek błyskawiczny kryty plisą,
- kieszenie górne z zamkami błyskawicznymi,
- kieszeń na lewym rękawie,
- mankiety rękawów regulowane rzepami,
- elastyczny ściągacz w pasie,
- na rękawach naszyta taśma odblaskowa,
- wokół pasa naszyte taśmy szare odblaskowe,
- rozmiary od S do XXXL plus nietypowe

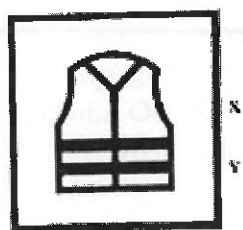
- tkanina szara - 65% poliester, 35% bawełna, 285 g/m<sup>2</sup>,
- tkanina czarna - 65% poliester, 35% bawełna, Canvas, 320 g/m<sup>2</sup>
- Zgodność z normami PN-EN ISO 20471:2013-07, PN-EN ISO 13688:2013-12, EN 26330, PN-P-84525:1998, Oeko-Tex 100 lub równoważnej
- Ochrona przed UV - 80 (UV Standard 801)



Rys. 1 Przykłady rozmieszczenia taśm odblaskowych na spodniach i kamizelkach ostrzegawczych

Każda część odzieży ostrzegawczej (bluza i spodnie w skompletowanym ubraniu) powinna być trwale oznaczona z podaniem następujących informacji:

- nazwa lub kod producenta lub upoważnionego przedstawiciela,
- nazwa, rodzaj lub typ wyrobu,
- wielkość odzieży zgodnie z EN ISO 13688 ,
- numer normy przedmiotowej PN-EN 471:2005 [1],
- znak graficzny jak przedstawiono na rys. 2.



Rys. 2 Znak graficzny dla odzieży ostrzegawczej gdzie:

X – oznacza klasę odzieży ze względu na zastosowaną wielkość powierzchni materiału tła i materiału odblaskowego wg PN-EN 471:2005 (1-3),

Y – oznacza klasę odzieży ze względu na wielkość gęstości powierzchniowej współczynnika odblasku zastosowanego materiału odblaskowego wg PN-EN 471:2005 (1 lub 2).

Instrukcja użytkowania odzieży ostrzegawczej powinna zawierać min. przeciwwskazania w użytkowaniu odzieży, przepis konserwacji oraz dopuszczalną liczbę cykli prania lub czyszczenia chemicznego, po której nie nastąpi obniżenie poziomu wykonania odzieży.

Spodnie i bluza mają być wykonane w tym samym zestawieniu kolorystycznym, tj. stanowić komplet.

Tabela rozmiarów męskich

Rozmiar	Wzrost	Obwód klatki piersiowej
S	164	84-88
M	170	89-96
L	176	97-102
XL	182	103-112
XXL	188	113-120
XXXL	194	121-130

Tabela rozmiarów damskich

Rozmiar	Wzrost	Obwód klatki piersiowej
S	162	82-89
M	164	90-96
L	170	97-106
XL	172	107-116
XXL	176	117-128
XXXL	182	128-138

**11. Polar trudnopalny antyelektrostatyczny (granat lub czarny)** – Polar posiada zapięcie na zamek błyskawiczny oraz ochronę na łuk elektryczny. Posiada elastyczny sznurek w pasie, polar posiada dwie kieszenie zapinane na zamki. Skład – 60% modakryl, 39% bawełna, 1% włókno węglowe. Gramatura min. 280g/m<sup>2</sup>. Tkanina z filtrem 40+ UPF blokuje 98% promieni UV. Spełnia normy: PN-EN 13688:2013-12, PN-EN ISO 11612:2015-11, EN 1149-5:2009, oznakowany znakiem CE. Dostępny w rozmiarach od S do 3XL.  
Szacowana ilość podczas obowiązywania umowy: 10 szt.

**12. Koszulka trudnopalna** – wykonana z min. 58% moda krylu, min. 39% bawełny, min. 3% elastanu, gramatura min. 200g/m<sup>2</sup> z długim rękawem, posiada ściągacze, kolor granatowy. Miękka koszulka, zapewnia ochronę termiczną. Spełnia normy: EN 1149-5:2008 – właściwości antyelektrostatyczne, EN ISO 11612:2008 - ochrona przed wysokimi temperaturami i płomieniami, EN ISO 13688:2013 – ogólne wymagania dla odzieży ochronnej. Dostępna w rozmiarach od S do 3XL.  
Szacowana ilość podczas obowiązywania umowy: 10 szt.

**13. Bluza trudnopalna** – wykonana z materiału: bawełna min. 99%, nić antystatyczna min. 1%. Bluza zapinana na napy kryte plisą, wykończona stójką. Bluza posiada dwie kieszenie dolne w bocznych szwach bluzy oraz jedną kieszeń wewnętrzną zapinaną na rzep. Rękawy wykończone obrębem z regulacją na napy. Po bokach regulatory zapinane na rzep, do regulacji obwodu. Bluza posiada przeszycia trudnopalnymi nićmi kontrastowymi. Kolor:

granatowa lub czarna – kolor pasujący do spodni trudnopalnych. Spełnia normy: EN 11612 – ochrona przed wysokimi temperaturami i płomieniami, EN 1149 – odzież ochronna o właściwościach elektrostatycznych, EN 11611 – ochrona w czasie spawania. Dostępna w rozmiarach od S do 3XL.

Szacowana ilość podczas obowiązywania umowy: 10 szt.

**14. Spodnie trudnopalne** – wykonane z materiału: bawełna min. 99%, nić antystatyczna min. 1%, gramatura min. 300g/m<sup>2</sup>. W miejscu kolan spodnie posiadają wzmocnienie. Rozporek zapinany na guziki. Pas tyłu posiada wewnętrzną gumę do regulacji obwodu. Spodnie posiadają dwie wpuszczone kieszenie kryte patkami po bokach oraz kieszeń miarową – podwójną. Nogawki spodni wykończone obrębem. Kolo: granatowe lub czarne, kolor pasujący do bluzy trudnopalnej. Spełniają normy: EN 11611 – ochrona przed wysokimi temperaturami i płomieniami, EN 11611.

Szacowana ilość podczas obowiązywania umowy: 10 szt.

SPECJALISTA  
Sekcji V Wydziału Zaopatrzenia  
Komendy Stołecznej Policji  
*EPA*  
mgr Adriana EPA

KIEROWNIK  
Sekcji V Wydziału Zaopatrzenia  
Komendy Stołecznej Policji  
*CESARSKA*  
mgr Sylwia CESARSKA