



UNIwersytet Medyczny im. Karola Marcinkowskiego w Poznaniu

Dział Inwestycyjno-Techniczny

ul. Rokietnicka 7
60-806 Poznań

tel.: 61 845-26-50
email: ditum@ump.edu.pl

Załącznik do SWZ
Załącznik nr 1 do umowy

**Adaptacja pomieszczeń w budynku przy ul. Polnej 2A w Poznaniu
na potrzeby Katedry Pielęgniarstwa**

SZCZEGÓŁOWY OPIS PRZEDMIOTU ZAMÓWIENIA

**Opracował:
Dział Inwestycyjno-Techniczny UMP**

Poznań, sierpień 2022 r.

1. Informacje ogólne

- Zamawiający przeznacza na wykonanie robót budowlano-instalacyjnych okres 60 dni kalendarzowych od dnia zawarcia umowy,
- Lokalizacja obiektu: budynek przy ul. Polna 2A w Poznaniu (obręb 39, arkusz 07, działka nr 3/2),
- Wszelkie roboty ulegające zakryciu muszą być z wyprzedzeniem zgłoszone i odebrane przez Inspektora nadzoru właściwej branży przed zakryciem. Niezachowanie powyższego może skutkować nakazem dokonania odkrycia zakrytych robót lub instalacji na koszt Wykonawcy,
- Przekazanie pomieszczeń do adaptacji oraz odbiory nastąpią protokolarnie, w obecności przedstawiciela Wykonawcy, inspektora nadzoru oraz przedstawiciela Użytkownika,
- Wykonawca zobowiązany jest zgłosić inspektorowi nadzoru i użytkownikowi zauważone podczas przekazania pomieszczeń usterki i uszkodzenia i żądać wpisania ich do protokołu,
- Wszelkie zauważone podczas prac remontowych i po ich zakończeniu usterki i uszkodzenia, co do których będzie zachodziło podejrzenie powstania w wyniku działalności Wykonawcy, a nie wpisane wcześniej do protokołu przekazania pomieszczeń, Wykonawca będzie zobowiązany naprawić na swój koszt,
- Pracownicy Wykonawcy zobowiązani są do przebywania jedynie na terenie, który wcześniej został protokolarne przekazany, dostęp w inne miejsca za zgodą Zamawiającego na podstawie osobnych uzgodnień,
- Należy ściśle przestrzegać trasy transportu materiałów budowlanych oraz śmieci i gruzu, wyznaczonej przez Zamawiającego,
- Wykonawca zobowiązany jest stosować materiały, do których producent posiada odpowiednie dokumenty wymagane na podstawie Rozporządzenia Parlamentu Europejskiego i Rady UE nr 305/2011 z dnia 9 marca 2011r. ustanawiającego zharmonizowane warunki wprowadzania do obrotu wyrobów budowlanych i uchylającego dyrektywę Rady 89/106/EWG oraz Rozporządzenia Ministra Infrastruktury i Budownictwa z dnia 17 listopada 2016r. w sprawie sposobu deklarowania właściwości użytkowych wyrobów budowlanych oraz sposobu znakowania ich znakiem budowlanym,
- Wyposażenie meblowe nie stanowi przedmiotu zamówienia,
- **UWAGA: Z uwagi na krótki okres realizacji zadania, Wykonawca zobowiązany jest do niezwłocznego zamówienia wszelkich materiałów wymagających dłuższego okresu oczekiwania na dostawę, w tym w szczególności stolarki drzwiowej.**

2. Spis rysunków:

- Rys. 1. Inwentaryzacja,
- Rys. 2. Roboty budowlane - rozbiórki
- Rys. 3. Roboty budowlane
- Rys. 4. Wyposażenie
- Rys. 5. Instalacje elektryczne oraz teletechniczne

3. Opis zadania:

Zadanie polega na adaptacji pomieszczeń budynku jednokondygnacyjnego, zlokalizowanego w Poznaniu przy ul. Polnej 2A. W budynku dotychczas znajdował się Ośrodek Rehabilitacji Laryngologicznej. Pomieszczenia w budynku mają wysokość ok. 2,80m. W większości pomieszczeń i na korytarzach podłogi pokryte są wykładzinami PCW (z cokolikiem w postaci wykładziny wywiniętej na ścianę na wysokość 10cm), w pomieszczeniu 11a wykładziną dywanową, natomiast w pomieszczeniach mokrych i wiatrołapie znajdują się płytki ceramiczne. Ściany z płyty gk i murowane, malowane, przy czym pomieszczenia nr: 8, 15 i K4 ściany pokryte tapetą, w pomieszczeniach mokrych okładzina z płytek do wys. 2,0m. We wszystkich

pomieszczeniach sufit podwieszany kasetonowy modułowy 60x60cm. Drzwi wewnętrzne: 90x200cm (w zależności od pomieszczeń płycinowe i aluminiowe), 80x200cm (do toalet i magazynku, w tym drzwi harmonijkowe). Stan budynku i pomieszczeń wg fotografii zamieszczonych na końcu niniejszego dokumentu.

4. Zakres robót budowlanych:

4.1. Roboty przygotowawcze i rozbiórki

Przed przystąpieniem do robót, Wykonawca zobowiązany jest do zabezpieczenia wszystkich elementów mogących ulec uszkodzeniu, w tym w szczególności: posadzki, stolarki okiennej i drzwiowej, parapetów. Przed przystąpieniem do robót malarskich ścian, Wykonawca zobowiązany jest do zeskrobania i zmycia istniejącej farby ze ścian (nie dotyczy ścian pokrytych tapetą). W miejscach, gdzie wskazuje się rozbiórkę wykładziny, należy również uwzględnić rozbiórkę cokołka. Szczegółowy zakres robót rozbiórkowych wg tabeli nr 1, stanowiącej załącznik do niniejszego SOPZ.

Wszelkie elementy podlegające wg poniższych zapisów rozbiórce lub demontażowi, podlegają wyniesieniu, wywozowi i utylizacji przez Wykonawcę.

4.2. Roboty budowlane

Szczegółowy zakres robót budowlanych wg tabeli nr 2, stanowiącej załącznik do niniejszego SOPZ, przy czym należy uwzględnić poniższe założenia:

- a) wszędzie, gdzie w tabeli nr 2 wskazano do wykonania wykładzinę PCW, należy uwzględnić następujący zakres prac:
 - uzupełnienie i wyrównanie otworów liniowych w podłodze po rozebranych ściankach,
 - szlifowanie powierzchni po rozebranej wykładzinie,
 - wylewka samopoziomująca pod wykładzinę PCW wraz z gruntowaniem oraz z późniejszym szlifowaniem,
 - wyrównanie powierzchni ścian pod cokoliki,
 - wykładzina PCW wraz z uprzednim gruntowaniem, o następujących parametrach:
 - wykładzina obiektowa o grubości min. 2mm z warstwą ochronną PUR,
 - klasyfikacja użytkowa 34,
 - klasa ścieralności min. P,
 - antypoślizgowość min. R9,
 - kolorystyka do ustalenia z Użytkownikiem przed rozpoczęciem robót budowlanych,
 - spawanie złączy wykładziny sznurem PCW na gorąco, w przypadku uzupełnienia wykładziny należy dopasować kolorystykę do kolorystyki istniejącej w pomieszczeniu,
 - wywinięcie wykładziny w formie cokolika o wys. 10cm po obwodzie pomieszczenia z zastosowaniem systemowych listew wyobleniowych,
 - listwa progowa pod drzwiami wejściowymi do pomieszczenia,
- b) wszędzie, gdzie w tabeli nr 2 wskazano montaż ściany działowej lub uzupełnienie ściany działowej, należy uwzględnić następujący zakres prac:
 - ścianki gipsowo-kartonowe na pełnej wysokości pomieszczenia (wysokość od posadzki do stropodachu) o następujących parametrach:
 - ściany w oparciu o system jednego producenta,
 - ściana o łącznej gr. 125mm lub mniejszej w przypadku, jeżeli istniejąca ściana jest mniejszej grubości,
 - ruszt wg systemu producenta o szer. 75mm,
 - wokół drzwi zastosować profile ościeżnicowe,
 - wewnątrz każdego rusztu (na pełnej wysokości) izolacja akustyczna z wełny mineralnej z płyt (nie z rolki) o grubości zależnej od systemu – izolację zabezpieczyć przed obsuwaniem,
 - zewnętrzną powierzchnię z każdej strony stanowi płyta GKB 2x12,5mm,
 - wzdłuż ściany (na podłodze i stropie pod profilami) ułożyć taśmę uszczelniającą do izolacji akustycznej),

- łączenia płyt jednej ściany pokryć taśmą zbrojącą i gipsem szpachlowym, łączenia pomiędzy różnymi ścianami pokryć akrylem,
 - przygotowanie istniejących ścian poprzez wyrównanie powierzchni oraz uzupełnienie wszelkich ubytków,
 - gruntowanie i dwuwarstwowe szpachlowanie nowej ściany z płyty gk,
- c) wszędzie, gdzie w tabeli nr 2 wskazano do wykonania malowanie ścian, należy uwzględnić następujący zakres prac:
- uzupełnienie otworów i ubytków w ścianach,
 - przygotowanie powierzchni do malowania,
 - gruntowanie i malowanie farbą lateksową w kolorystyce uzgodnionej z Użytkownikiem,
- d) wszędzie, gdzie w tabeli nr 2 wskazano do wykonania sufit kasetonowy, należy uwzględnić następujący zakres prac:
- sufit modułowy w oparciu o system jednego producenta,
 - konstrukcja sufitu w rozstawie co 60cm,
 - nowe płyty 60x60cm z prasowanej wełny mineralnej o gr. 15mm i prostej krawędzi (A),
 - powierzchnia licowa płyt pokryta welonem szklanym w kolorze białym,
 - płyty kasetonowe rozmieścić równomiernie (wyśrodkować),
 - płyty krawędziowe dociąć,
- e) wszędzie, gdzie w tabeli nr 2 dopuszcza się wykonanie sufitu w ograniczonej części pomieszczenia, należy uwzględnić następujący zakres:
- konstrukcja sufitu w rozstawie co 60cm, scalona z sufitem istniejącym,
 - płyty 60x60cm z demontażu, które należy przed montażem oczyścić, umyć i pomalować farbą emulsyjną,
 - płyty kasetonowe rozmieścić równomiernie jako kontynuację istniejącego układu sufitu,
 - płyty krawędziowe dociąć,
- f) wszędzie, gdzie w tabeli nr 2 wskazano do wykonania malowanie sufitu, należy uwzględnić następujący zakres:
- oczyszczenie i umycie sufitu (konstrukcji i płyt),
 - wymiana płyt szczególnie uszkodzonych (należy założyć 50szt. płyt do wymiany na nowe),
 - malowanie konstrukcji i płyt farbą emulsyjną,
- g) wszędzie, gdzie w tabeli nr 2 wskazano do wykonania malowanie stolarki drzwiowej, należy uwzględnić następujący zakres:
- o czyszczenie i umycie obustronne skrzydeł drzwiowych i ościeżnicy,
 - uzupełnienie ubytków,
 - obustronne malowanie skrzydeł drzwiowych i ościeżnicy,
- h) wszędzie, gdzie w tabeli nr 2 wskazano do wykonania montaż rolet okiennych, należy uwzględnić następujący zakres:
- montaż na oknach rolet przyszybowych, przy czym należy zamontować rolety wewnętrzne przyszybowe z prowadnicami, o następujących parametrach:
 - na każdym skrzydle roleta w niezależnej kasecie,
 - rolety z przeznaczeniem do pomieszczeń wymagających skutecznego zaciemnienia,
 - tkanina: materiał gładki składający się z poliesteru połączonego z gumą, grubość 200 gr, przenikalność światła przez tkaninę 0%, zaciemnienie 100%, kolorystyka pastelowa
 - dokładny kolor do ustalenia z Użytkownikiem po przedłożeniu wzornika Producenta,
 - prowadnice boczne: PCW o przekroju z kształtownika typu „ceownik”,
 - kolor kasety i prowadnic: biały.
 - rolety wyposażone w mechanizm samohamujący z łańcuszkiem operacyjnym oraz funkcją multistop,
 - strona mechanizmu: do ustalenia z bezpośrednim Użytkownikiem,

- i) we wszystkich drzwiach należy wymienić wkładki drzwiowe wraz z dostarczeniem dla każdej wkładki kompletu trzech kluczy z osobnym breloczkiem dla każdego klucza umożliwiającym opisanie klucza,
- j) na każdych drzwiach wewnętrznych (nowych i istniejących) zamontować tabliczkę z numerem pomieszczeń i tabliczkę o wymiarach 25x10cm z możliwością wymiany papierowej wizytówki. Tabliczka na wzór fotografii poniżej



5. Zakres instalacji sanitarnych:

- **Informacje szczegółowe w branży sanitarnej**

Prace należy wykonywać zgodnie z Warunkami Technicznymi Wykonywania i Odbioru Instalacji oraz obowiązującymi normami branżowymi. Wykonawca we własnym zakresie opracuje projekt warsztatowy/wykonawczy niezbędny do wykonania przedmiotu zamówienia, który będzie wymagał akceptacji Inwestora reprezentowanym przez właściwego Inspektora Nadzoru. Wszystkie prace związane z instalacjami sanitarnymi muszą być wykonywane w sposób zapewniający prawidłowe ich funkcjonowanie na potrzeby całego budynku.. Wszelkie prace prowadzone przez wykonawcę nie mogą zakłócać funkcjonowania innych sąsiednich obiektów/wydziałów. Prace remontowe nie mogą spowodować przerw w dostawach mediów (wody, kanalizacji, ciepła itp.) pomieszczeń nieobjętych zadaniem.

W zakresie wykonawcy będzie koordynacja międzybranżowa oraz rozwiązywanie ewentualnych kolizji w porozumieniu z Inspektorem ds. instalacji sanitarnych. W celu właściwej koordynacji międzybranżowej prace należy prowadzić z zachowaniem odpowiedniej technologii montażu, która polegać będzie na zachowaniu odpowiedniej kolejności montażu poszczególnych instalacji..

Ustanowiony Kierownik Robót Sanitarnych będzie zgłaszał z wyprzedzeniem co najmniej 5-dniowym do odbioru roboty częściowe, zanikające zgodnie z zatwierdzonym przez Inwestora harmonogramem wykonywania robót.

- **Uwagi szczegółowe**

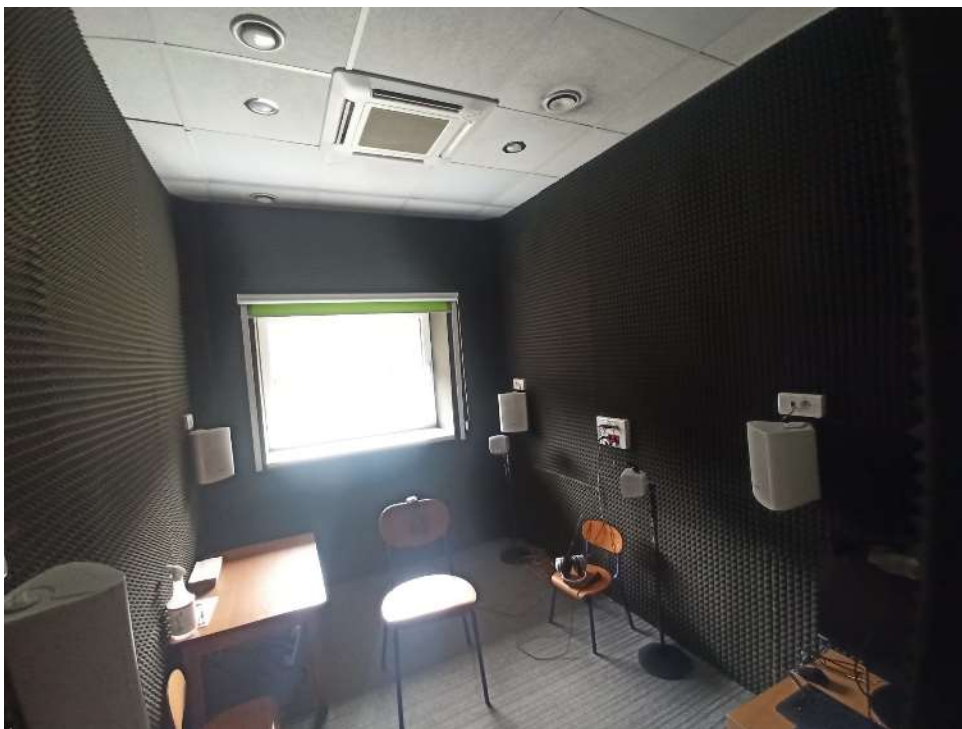
- a) **Instalacja wentylacji i klimatyzacji**

W pomieszczeniach 10, 11 oraz 11a (rysunki inwentaryzacyjne) należy zdemontować oraz zutylizować instalacje klimatyzacji typu split oraz instalacje wentylacji wraz wszelakimi urządzeniami i armaturą. Otwory po zdemontowanej czerpni i wyrzutni należy zamurować, zaizolować, a następnie pomalować farbą o kolorze zgodnym z kolorem elewacji. Należy odtworzyć stan pierwotny przed czerpnią i wyrzutnią oraz jednostką zewnętrzną klimatyzacji.

Poniżej zdjęcia części instalacji do zdemontowania:



Rys.1



Rys.2



Rys.3

W dwóch salach ćwiczeń należy wykonać klimatyzację typu Split. Zapotrzebowanie na chłód dla każdego z pomieszczeń należy przyjąć 3000 W. Należy również wykonać odprowadzenie skroplin.

- Jednostki należy przyjąć kasetonowe, a w przypadku stwierdzenia na obiekcie przez Wykonawcę braku miejsca w przestrzeni sufitu podwieszanego Inwestor dopuszcza montaż jednostek ściennych..
- Instalacje prowadzić zakrytą.
- Armatura oraz urządzenia muszą być zamontowane zgodnie z DTR i dobrą sztuką inżynierską
- Wszystkie przejścia instalacyjne przechodzące przez ściany zewnętrzne wykonać jako wodo- i gazo-szczelne.
- Należy wykonać oznakowanie instalacji, w sposób umożliwiający identyfikację danej instalacji, poprzez oklejenie taśmami we właściwym kolorze dla danej instalacji i strzałkami wskazującymi kierunek przepływu. Wszystkie urządzenia należy opisać symbolem wg projektu wykonawczego. Lokalizację urządzeń oraz armatury, znajdującej się ponad sufitem podwieszanym lub w zabudowie należy oznakować w sposób widoczny z poziomu pomieszczenia.

b) Instalacja centralnego ogrzewania

We wszystkich pomieszczeniach należy wymienić armaturę grzejnikową taką jak: zawory termostatyczne, zawory odcinające oraz zawory odpowietrzające.

- Zawory termostatyczne mają być na ciśnienie pracy PN10 oraz o max temperaturze pracy 120°C. (możliwość ograniczenia i blokowania z zastosowaniem sztyftów blokujących + zabezpieczenie przed kradzieżą).
- Armatura oraz urządzenia muszą być zamontowane zgodnie z DTR i dobrą sztuką inżynierską.
- Wykonawca dokona regulacji instalacji c.o.,

c) Instalacje wod-kan

We wszystkich pomieszczeniach należy wymienić każdą spoinę z silikonu przy przyborach białego montażu takich jak umywalki, zlewy, brodzik, sedesy itp.

Należy wymienić wszystkie baterie umywalkowe, (ścienne oraz stojące wraz z wężykami elastycznymi), należy również dla każdej umywalki wymienić syfon. Wymagania do baterii zgodnie z wytycznymi do białego montażu Należy wymienić wszystkie baterie zlewozmywakowe (ścienne oraz stojące wraz z wężykami elastycznymi), należy również dla każdego zlewu wymienić syfon. Wymagania do baterii zgodnie z wytycznymi do białego montażu

Należy wymienić baterie prysznicową. Wymagania do baterii zgodnie z wytycznymi do białego montażu.

Dla każdej toalety należy przewidzieć wymianę wężyka elastycznego oraz deski sedesowej. Wymagania do deski zgodnie z wytycznymi białego montażu.

Należy przyjąć, że sumarycznie w obiekcie będą 4 umywalki, 3 sedesy, 1 prysznic oraz 1 zlew, w pomieszczeniach 7, 16, 17, 17a, 18, 18a, 19.

Wykonawca podłączy wszystkie przybory w wyżej wymienionych pomieszczeniach, w pozostałych pomieszczeniach w przypadku wystąpienia jakiś przyborów, Wykonawca zaślepi podejścia, a resztę zdemontuje.

Wytyczne dla tzw. białego montażu:

Lp.	Opis	Zdjęcie
1.	Bateria umywalkowa zwykła stojąca mieszaczowa - bateria umywalkowa montaż jednootworowy, metalowa dźwignia, głowica ceramiczna 28 mm, bateria z perlatozem, regulowany ogranicznik strumienia przepływu minimalny przepływ 5,7 l/min, ogranicznik temperatury, zasięg wylewki minimum 128mm, maksymalna wysokość 215mm, powłoka chromowa, system szybkiego montażu, zintegrowany zawór zwrotny zestaw odpływowy ,giętkie węże przyłączeniowe. min, rekomendowane ciśnienie 1,0 bar.	
2.	Bateria z zestawem prysznicowym (bateria prysznicowa jednouchwytowa, drążek + słuchawka)- bateria jednouchwytowa ścienna, metalowa dźwignia, głowica ceramiczna 35 mm z ogranicznikiem temperatury, powłoka chromowa, regulowany ogranicznik strumienia przepływu, wyjście prysznica na dole 1/2" ze zintegrowanym zaworem zwrotnym, przyłącza S, metalowa rozeta ścienna, zabezpieczenie przed przepływem zwrotnym; zestaw prysznicowy, 2 strumienie, elementy składowe: prysznic ręczny, drążek prysznicowy 600 mm, wąż prysznicowy, 1750 mm 1/2" x 1/2" półka, powłoka chromowa, system przeciw osadom wapiennym, wewnętrzny kanał wodny, silikonowy pierścień chroniący słuchawkę w razie upadku, nadający się do podgrzewaczy przepływowych, ciśnienie 1,0 bar.	
3.	Bateria ścienna do umywalki —wylewka ok 215 mm, bateria jednouchwytowa, końcówka wylewki z perlatozem, obrotowa wylewka, montaż ścienny, powłoka chromowa, głowica ceramiczna min. 35 mm, zintegrowany ogranicznik temperatury, regulowany ogranicznik strumienia przepływu, przyłączenie bezpośrednio do instalacji,, system szybkiego montażu, min. Rekomendowane ciśnienie 0,5bar.	
4.	Deska sedesowa pasująca do danej toalety wolnoopadająca z tworzywa Duroplast, antybakteryjna, zawiasy metalowe instalowane od góry.	
5.	Bateria zlewozmywakowa zwykła mieszaczowa - zaokrąglona wysoka wylewka z perlatozem, montaż jednootworowy, powłoka chromowa, głowica ceramiczna 35 mm, zintegrowany ogranicznik temperatury, perlator, regulowany ogranicznik strumienia przepływu, obrotowa wylewka regulowany kąt obrotu 0 ° / 150 ° / 360 °, giętkie węże przyłączeniowe, system szybkiego montażu min. rekomendowane ciśnienie 1,0 bar	

6. Zakres instalacji elektrycznych:

1. W zakresie zadania jest wymiana całości oświetlenia na oprawy LED, szczegóły znajdują się na rzutach, stare oprawy należy zutylizować wraz z źródłami światła.
2. W zakresie wykonawcy jest wykonanie instalacji LAN zgodnie rysunkami w załączniku.

W zakresie wykonania jest :

- Przyłącze Radiowe pomiędzy budynkiem centrum stomatologicznym, a budynkiem laryngologii. Montaż anteny na budynku stomatologii, montaż anteny na budynku pawilonu, montaż masztów do montażu anten, montaż okablowania od anten do pkt. Dystrybucyjnych.
Specyfikacja routera WiFi – uwaga musi współpracować z istniejącym system LAN

Opis ogólny	
5 GHz	Tak
Różne poziomy prędkości połączenia LAN Ethernet w megabitach na sekundę. Prędkość transferu danych przez Ethernet LAN	10,100,1000 Mbit/s
Zakres częstotliwości	80 Mhz
Modulacja to samorzutna lub celowa zmiana parametrów sygnału. Przykładem może być modulowany dźwięk syreny alarmowej o zmiennej częstotliwości. Częstotliwość zmian wywołanych modulacją jest dużo mniejsza od częstotliwości fali. Jeżeli modulowane są sygnały sinusoidalne, to proces ten może powodować zmiany amplitudy, częstotliwości lub fazy drgań. W przypadku fal prostokątnych (często stosowanych w technice cyfrowej) procesowi modulacji podlega szerokość, amplituda, pozycja (układ) oraz gęstość impulsów. Modulacja	256-QAM
Łączność	
Liczba portów Ethernet LAN (RJ-45) w urządzeniu. Porty Ethernet LAN (RJ-45) umożliwiają komputerowi połączenie się z siecią ethernet. Ilość portów Ethernet LAN (RJ-45)	1
Porty USB 2.0 posiadają prędkość transmisji danych 480 Mbps i są wstecznie kompatybilne z USB 1.1. Istnieje możliwość podłączania do nich różnego rodzaju urządzeń peryferyjnych. Liczba portów USB 2.0	1
Rodzaj łącza USB wbudowanego w urządzenie. Obsługiwany typ USB	USB Typu-A
Zarządzanie energią	
Urządzenie obsługuje Power over Ethernet (PoE), technologię przesyłu energii elektrycznej za pomocą kabli Ethernet do urządzeń peryferyjnych będących elementami sieci. Umożliwia to przesłanie zarówno danych, jak i prądu elektrycznego do urządzeń takich jak punkty dostępu bezprzewodowego lub kamery IP przez pojedynczy kabel. Obsługa PoE	Tak
Napięcie potrzebne do zasilania urządzenia. Napięcie	12 - 57 V
Maksymalna ilość mocy, jaką zużywa urządzenie. Maksymalne zużycie mocy	12 W
Design	
Kolor, np. czerwony, niebieski, zielony, czarny, biały. Kolor produktu	Biały

Diody LED	Zasilanie, Sieć WAN, WLAN
Urządzenie jest wbudowane lub musi zostać wbudowane (Tak/Nie). Jeśli nie, oznacza to, że urządzenie podłączane jest zewnętrznie za pomocą kabla bądź bezprzewodowo. Wewnętrzny	Nie
Antena	
Funkcje anteny	Zintegrowana antena
Zysk anteny jest pomiarem zdolności anteny do wzmocnienia przychodzących mikrofal w określonym kierunku, w porównaniu do w porównaniu z wielostronną wrażliwością anteny izotropowej, lub anteny dipolowej, wrażliwej symetrycznie w kierunku przekroju. Poziom wzmocnienia anteny (max)	13 dBi
Praca	
Procesor wbudowany	Tak
Ilość pamięci, mierzona w megabajtach, zainstalowana na dysku twardym urządzenia Pojemność pamięci wewnętrznej	128 MB
Warunki zewnętrzne	
Minimalna i maksymalna temperatura, w której można bezpiecznie używać urządzenia. Zakres temperatur (eksploatacja)	-30 - 80 °C
Akcesoria	
Zasilacz sieciowy	Tak
Zestaw do montażu	Tak
Instrukcje, zarówno dostępne online jak i w formie papierowej, które pozwalają na szybkie zainstalowanie i korzystanie z produktu. Skrócona instrukcja obsługi	Tak

- Montaż szafy LAN dostarczonej przez Zamawiającego
- Montaż dostawa i rozszycie patchpanela
- Montaż okablowania LAN kat6A, lokalizacja zgodnie z rzutami
- Lokalizacja oraz ilość gniazd LAN zgodnie z rysunkami

3. Prace elektryczne

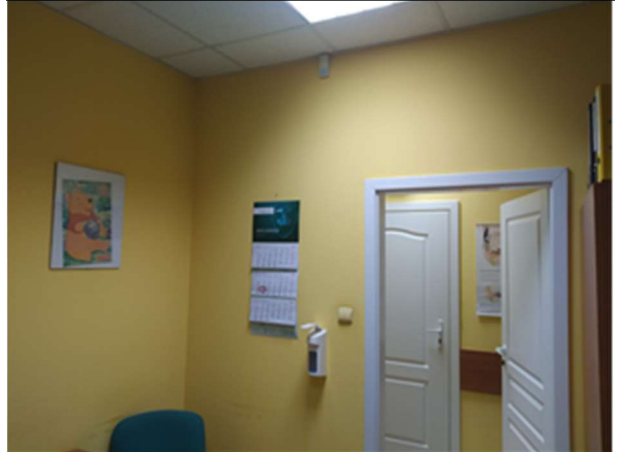
- Montaż dodatkowych gniazd elektrycznych
 - Przesunięcie gniazd elektrycznych na likwidowanych ścianach
 - Zasilanie dodatkowej szafy LAN
- Wykonanie opomiarowania wraz z protokołami
 - Wykonanie dokumentacji powykonawczej DWG, oraz PDF z uwzględnieniem instalacji istniejących, należy przewidzieć wykonanie rozdzielnic
 - Wykonanie oznaczeń dokumentacji.

7. Wyposażenie

Wyposażenie meblowe zamieszczone na rysunku nr 5 nie stanowi zakresu Wykonawcy.

8. Stan obiektu i pomieszczeń







9. Załączniki

- tabela nr 1
- tabela nr 2

TABELA NR 1

Numer pomieszczenia	Podłoga	Ściany	Sufit	Stolarka
Pom. 1	Rozbiórka wykładziny PCW w pomieszczeniu, przy czym dopuszcza się ograniczenie rozbiórki do zakresu wskazanego na Rys. 2 pod warunkiem uzyskania zlicowania powierzchni posadzki po połączeniu pomieszczeń	Rozbiórka ściany murowanej pomiędzy Pom. 1 i 2 – przed przystąpieniem do rozbiórki zweryfikować (poprzez dokonanie odpowiednich odkrywek), w uzgodnieniu z Zamawiającym, możliwość techniczną rozbiórki ściany	Rozbiórka sufitu w pomieszczeniu, przy czym dopuszcza się ograniczenie rozbiórki do zakresu wskazanego na Rys. 2 pod warunkiem uzyskania zlicowania powierzchni sufitu po połączeniu pomieszczeń	Rozbiórka 1 szt. drzwi wraz z ościeżnicą, demontaż rolet okiennych
Pom. 2				Demontaż rolet okiennych
Pom. 3				Demontaż rolet okiennych
Pom. 4				Demontaż rolet okiennych
Pom. 5	Rozbiórka wykładziny PCW w pomieszczeniu, przy czym dopuszcza się ograniczenie rozbiórki do zakresu wskazanego na Rys. 2 pod warunkiem uzyskania zlicowania powierzchni posadzki po powiększeniu pomieszczenia	Rozbiórka ściany z płyty gk na ruszcie pomiędzy Pom. 5 i K3	Rozbiórka sufitu w pomieszczeniu, przy czym dopuszcza się ograniczenie rozbiórki do zakresu wskazanego na Rys. 2 pod warunkiem uzyskania zlicowania powierzchni sufitu po powiększeniu pomieszczenia	Demontaż rolet okiennych
Pom. 6	Rozbiórka wykładziny PCW w pomieszczeniu	Rozbiórka ściany z płyty gk na ruszcie pomiędzy Pom. 6 i K3	Rozbiórka sufitu w pomieszczeniu	Demontaż rolet okiennych
Pom. 7				Rozbiórka drzwi wraz z ościeżnicą
Pom. 8		Demontaż papierowego dekoru wokół pomieszczenia		Demontaż rolet okiennych
Pom. 9				Demontaż rolet okiennych
Pom. 10	Rozbiórka wykładziny PCW w pomieszczeniu, przy czym dopuszcza się ograniczenie rozbiórki do zakresu wskazanego na Rys. 2 pod warunkiem uzyskania zlicowania powierzchni posadzki po powiększeniu pomieszczenia	Rozbiórka ściany z płyty gk na ruszcie pomiędzy Pom. 10 i K2	Rozbiórka sufitu w pomieszczeniu, przy czym dopuszcza się ograniczenie rozbiórki do zakresu wskazanego na Rys. 2 pod warunkiem uzyskania zlicowania powierzchni sufitu po powiększeniu pomieszczenia	Rozbiórka 1 szt. drzwi wraz z ościeżnicą do ponownego montażu, demontaż rolet okiennych
Pom. 11 i 11a	Rozbiórka wykładziny PCW i dywanowej w pomieszczeniu	Rozbiórka okładziny ściennej w Pom. 11a z izolacji akustycznej, rozbiórka ściany z płyty gk na ruszcie pomiędzy Pom. 11 i 11a	Rozbiórka sufitu w pomieszczeniu	Rozbiórka 1 szt. drzwi wraz z ościeżnicą, demontaż rolet okiennych
Pom. 12	Rozbiórka wykładziny PCW w pomieszczeniu	Rozbiórka fragmentu ściany zewnętrznej na długości okna, Rozbiórka ścian z płyty gk na ruszcie pomiędzy Pom. 12, 13 i 13a, a także 13 a K3	Rozbiórka sufitu w pomieszczeniu	Demontaż rolet okiennych, Rozbiórka okna
Pom. 13 i 13a				Rozbiórka 2 szt. drzwi wraz z ościeżnicą
Pom. 14				Demontaż rolet okiennych
Pom. 15		Demontaż papierowego dekoru wokół pomieszczenia		
Pom. 16				
Pom. 17 i 17a				
Pom. 18 i 18a				
Pom. 19				
Pom. 20				
Korytarz K1				
Korytarz K2	Rozbiórka wykładziny PCW na całej szerokości korytarza wzdłuż Pom. 10, przy czym dopuszcza się ograniczenie rozbiórki do zakresu wskazanego na Rys. 2 pod warunkiem uzyskania zlicowania powierzchni posadzki po pomniejszeniu korytarza	Demontaż płyt odbojowych na ścianie do rozbiórki pomiędzy K2 a Pom. 10	Rozbiórka sufitu w korytarzu, przy czym dopuszcza się ograniczenie rozbiórki do zakresu wskazanego na Rys. 2 pod warunkiem uzyskania zlicowania powierzchni sufitu po pomniejszeniu korytarza	
Korytarz K3	Rozbiórka wykładziny PCW w korytarzu, przy czym dopuszcza się ograniczenie rozbiórki do zakresu wskazanego na Rys. 2 pod warunkiem uzyskania zlicowania powierzchni posadzki po pomniejszeniu i połączeniu korytarza,	Rozbiórka ściany z płyty gk na ruszcie pomiędzy korytarzem K3 i K4, demontaż płyt odbojowych na ścianie do rozbiórki pomiędzy K2 a Pom. 5, 6, 13 i K4	Rozbiórka sufitu w korytarzu, przy czym dopuszcza się ograniczenie rozbiórki do zakresu wskazanego na Rys. 2 pod warunkiem uzyskania zlicowania powierzchni sufitu po pomniejszeniu i połączeniu korytarza,	

TABELA NR 1

Korytarz K4	Rozbiórka wykładziny PCW w korytarzu, przy czym dopuszcza się ograniczenie rozbiórki do zakresu wskazanego na Rys. 2 pod warunkiem uzyskania zlicowania powierzchni posadzki po połączeniu korytarza,	Rozbiórka ściany z płyty gk na ruszcie pomiędzy korytarzem K3 i K4,	Rozbiórka sufitu w korytarzu, przy czym dopuszcza się ograniczenie rozbiórki do zakresu wskazanego na Rys. 2 pod warunkiem uzyskania zlicowania powierzchni sufitu po połączeniu korytarza,	
-------------	---	---	---	--

TABELA NR 2

Numer pomieszczenia	Podłoga	Ściany	Sufit	Stolarka
Pom. 1	- Ułożenie wykładziny PCW, przy czym dopuszcza się ograniczenie montażu do zakresu wskazanego na Rys. 2 pod warunkiem uzyskania zlicowania powierzchni posadzki po połączeniu pomieszczeń	- Uzupełnienie ściany działowej, - Uzupełnienie otworów w miejscu zdemontowanej ściany wraz z lokalnym otynkowaniem i dwukrotnym szpachlowaniem, - Malowanie wszystkich ścian,	- Sufit kasetonowy, przy czym dopuszcza się ograniczenie rozbiórki do zakresu wskazanego na Rys. 2 pod warunkiem uzyskania zlicowania powierzchni sufitu po połączeniu pomieszczeń	- Malowanie stolarki drzwiowej, - Montaż rolet okiennych,
Pom. 2				
Pom. 3		- Malowanie wszystkich ścian,	- Malowanie sufitu,	- Malowanie stolarki drzwiowej, - Montaż rolet okiennych,
Pom. 4		- Malowanie wszystkich ścian,	- Malowanie sufitu,	- Malowanie stolarki drzwiowej, - Montaż rolet okiennych,
Pom. 5	- Ułożenie wykładziny PCW, przy czym dopuszcza się ograniczenie montażu do zakresu wskazanego na Rys. 2 pod warunkiem uzyskania zlicowania powierzchni posadzki po połączeniu pomieszczeń	- Montaż ściany działowej, - Uzupełnienie otworów w miejscu zdemontowanej ściany wraz z lokalnym otynkowaniem i dwukrotnym szpachlowaniem, - Malowanie wszystkich ścian,	- Sufit kasetonowy, przy czym dopuszcza się ograniczenie montażu do zakresu wskazanego na Rys. 2 pod warunkiem uzyskania zlicowania powierzchni sufitu po połączeniu pomieszczeń	- Malowanie stolarki drzwiowej, - Montaż rolet okiennych,
Pom. 6	- Ułożenie wykładziny PCW,	- Montaż ściany działowej, - Uzupełnienie otworów w miejscu zdemontowanej ściany wraz z lokalnym otynkowaniem i dwukrotnym szpachlowaniem, - Malowanie wszystkich ścian,	- Sufit kasetonowy,	- Malowanie stolarki drzwiowej, - Montaż rolet okiennych,
Pom. 7		- Uzupełnienie ściany działowej, - Malowanie wszystkich ścian,	- Malowanie sufitu,	- Malowanie stolarki drzwiowej,
Pom. 8		- Malowanie wszystkich ścian,	- Malowanie sufitu,	- Malowanie stolarki drzwiowej, - Montaż rolet okiennych,
Pom. 9		- Malowanie wszystkich ścian,	- Malowanie sufitu,	- Malowanie stolarki drzwiowej, - Montaż rolet okiennych,
Pom. 10	- Ułożenie wykładziny PCW, przy czym dopuszcza się ograniczenie montażu do zakresu wskazanego na Rys. 2 pod warunkiem uzyskania zlicowania powierzchni posadzki po połączeniu pomieszczeń	- Montaż ściany działowej, - Uzupełnienie otworów w miejscu zdemontowanej ściany wraz z lokalnym otynkowaniem i dwukrotnym szpachlowaniem, - Malowanie wszystkich ścian,	- Sufit kasetonowy, przy czym dopuszcza się ograniczenie montażu do zakresu wskazanego na Rys. 2 pod warunkiem uzyskania zlicowania powierzchni sufitu po połączeniu pomieszczeń	- Montaż uprzednio zdemontowanych drzwi wraz z ościeżnicą, - Malowanie stolarki drzwiowej, - Montaż rolet okiennych,
Pom. 11 i 11a	- Ułożenie wykładziny PCW,	- Szpachlowanie i malowanie wszystkich ścian,	- Sufit kasetonowy,	- Malowanie stolarki drzwiowej, - Montaż rolet okiennych,
Pom. 12, 13 i 13a	- Ułożenie wykładziny PCW,	- Uzupełnienie otworów w miejscu zdemontowanej ściany wraz z lokalnym otynkowaniem i dwukrotnym szpachlowaniem, - Malowanie wszystkich ścian,	- Sufit kasetonowy,	- Montaż nowych drzwi dwuskrzydłowych zewnętrznych (90+50) x 200cm wraz z obróbką, uzupełnieniem warstw wewn. i zewn., klamką i wkładką z zamkiem i kompletem kluczy (drzwi z blachy stalowej lub aluminiowej z wypełnieniem materiałem izolacyjnym, górna połowa skrzydeł przeszkolna), - Montaż nowych drzwi dwuskrzydłowych wewnętrznych (90+50) x 200cm wraz z obróbką, klamką i wkładką z zamkiem i kompletem kluczy (drzwi z płyty otworowanej lub aluminiowej), - Montaż rolet na przeszkolonej części drzwi o właściwościach jak dla rolet okiennych,
Pom. 14		- Malowanie wszystkich ścian,	- Malowanie sufitu,	- Malowanie stolarki drzwiowej, - Montaż rolet okiennych,

TABELA NR 2

Pom. 15		- Malowanie wszystkich ścian,	- Malowanie sufitu,	- Malowanie stolarki drzwiowej,
Pom. 16		- Malowanie wszystkich ścian,	- Malowanie sufitu,	- Malowanie stolarki drzwiowej,
Pom. 17 i 17a		- Malowanie wszystkich ścian,	- Malowanie sufitu,	- Malowanie stolarki drzwiowej,
Pom. 18 i 18a		- Malowanie wszystkich ścian,	- Malowanie sufitu,	- Malowanie stolarki drzwiowej,
Pom. 19		- Malowanie wszystkich ścian,	- Malowanie sufitu,	- Malowanie stolarki drzwiowej,
Pom. 20		- Malowanie wszystkich ścian,	- Malowanie sufitu,	- Malowanie stolarki drzwiowej,
Korytarz K1		- Malowanie wszystkich ścian,	- Malowanie sufitu,	- Malowanie stolarki drzwiowej,
Korytarz K2	- Ułożenie wykładziny PCW całej szerokości korytarza wzdłuż Pom. 10 , przy czym dopuszcza się ograniczenie montażu do zakresu wskazanego na Rys. 2 pod warunkiem uzyskania zlicowania powierzchni posadzki po pomniejszeniu korytarza,	- Uzupełnienie płyt odbojowych na ścianie pomiędzy K2 a Pom. 1 i 10, - Malowanie wszystkich ścian,	- Sufit kasetonowy, przy czym dopuszcza się ograniczenie montażu do zakresu wskazanego na Rys. 2 pod warunkiem uzyskania zlicowania powierzchni sufitu po pomniejszeniu korytarza,	
Korytarz K3	- Ułożenie wykładziny PCW, przy czym dopuszcza się ograniczenie montażu do zakresu wskazanego na Rys. 2 pod warunkiem uzyskania zlicowania powierzchni posadzki po pomniejszeniu i połączeniu korytarza,	- Uzupełnienie otworów w miejscu zdemontowanej ściany wraz z lokalnym otynkowaniem i dwukrotnym szpachlowaniem, - Uzupełnienie płyt odbojowych na ścianie pomiędzy K3 a Pom. 5, 6 i 12, - Malowanie wszystkich ścian,	- Sufit kasetonowy, przy czym dopuszcza się ograniczenie montażu do zakresu wskazanego na Rys. 2 pod warunkiem uzyskania zlicowania powierzchni sufitu po pomniejszeniu i połączeniu korytarza,	
Korytarz K4	- Ułożenie wykładziny PCW, przy czym dopuszcza się ograniczenie montażu do zakresu wskazanego na Rys. 2 pod warunkiem uzyskania zlicowania powierzchni posadzki po połączeniu korytarza,	- Uzupełnienie otworów w miejscu zdemontowanej ściany wraz z lokalnym otynkowaniem i dwukrotnym szpachlowaniem, - Malowanie wszystkich ścian,	- Sufit kasetonowy, przy czym dopuszcza się ograniczenie montażu do zakresu wskazanego na Rys. 2 pod warunkiem uzyskania zlicowania powierzchni sufitu po pomniejszeniu i połączeniu korytarza,	