

Grudziądz, dnia 23 sierpnia 2024 roku

ŚRO-I.6220.4.2024.TS

DECYZJA

o środowiskowych uwarunkowaniach

Działając na podstawie art. 104 ustawy z dnia 14 czerwca 1960 roku- Kodeks postępowania administracyjnego (tekst jednolity Dz. U. z 2024 roku, poz. 572) w związku z art. 71 ust.1, ust. 2 pkt 2, art. 75 ust. 1 pkt 4, art. 84 i art. 85 ust. 1, ust. 2 pkt 2 ustawy z dnia 3 października 2008 roku o udostępnianiu informacji o środowisku i jego ochronie, udziale społeczeństwa w ochronie środowiska oraz o ocenach oddziaływania na środowisko (tekst jednolity Dz. U. z 2024 roku, poz. 1112), w myśl § 3 ust. 1 pkt 62 i 88 lit. d rozporządzenia Rady Ministrów z dnia 10 września 2019 r. w sprawie przedsięwzięć mogących znacząco oddziaływać na środowisko (tekst jednolity Dz. U. z 2019 roku, poz. 1839 ze zm.) po rozpatrzeniu wniosku złożonego przez Panią Kornelię Wąsowską - pełnomocnika Zarządu Dróg Miejskich w Grudziądzu, ul.Ludwika Waryńskiego 34 A, 86-300 Grudziądz, w sprawie wydania decyzji o środowiskowych uwarunkowaniach dla przedsięwzięcia polegającego na poprawie dostępności komunikacyjnej terenów przemysłowych Mniszek i Rządów w Grudziądzu – przebudowie ulic: Szosa Toruńska, Droga Jeziorna, Malczewskiego, Droga Kujawska, Droga Kaszubska, Droga Pomorska, Aleja Sportowców, Droga Mazurska, Podhalańska, Droga Mazowiecka, Składowa, Magazynowa i Kossaka oraz budowie odcinka ulicy Składowej oraz po zasięgnięciu opinii Państwowego Powiatowego Inspektora Sanitarnego w Grudziądzu, Państwowego Gospodarstwa Wodnego Wody Polskie Regionalnego Zarządu Gospodarki Wodnej w Gdańsku oraz Regionalnego Dyrektora Ochrony Środowiska w Bydgoszczy

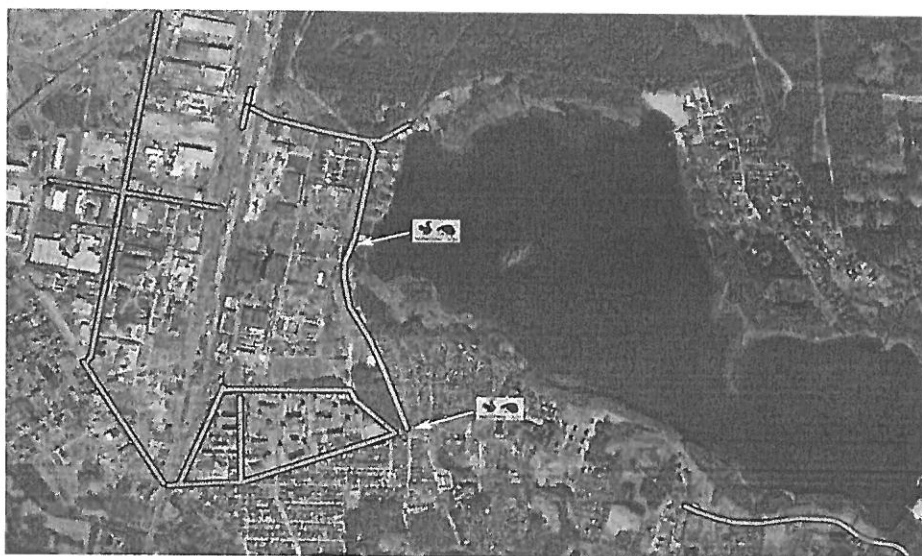
s t w i e r d z a m

brak potrzeby przeprowadzenia oceny oddziaływania przedsięwzięcia na środowisko oraz jednocześnie określam:

- I. Istotne warunki korzystania ze środowiska w fazie realizacji i eksploatacji lub użytkowania przedsięwzięcia, ze szczególnym uwzględnieniem konieczności ochrony cennych wartości przyrodniczych, zasobów naturalnych i zabytków oraz ograniczenia uciążliwości dla terenów sąsiednich:
 - 1) Prace budowlane należy wykonywać przy użyciu urządzeń i sprzętu posiadającego zabezpieczone (szczelne) układy hydrauliczne i napędowe w celu niedopuszczenia do zanieczyszczenia środowiska gruntowo-wodnego substancjami ropopochodnymi.

- 2) Zabiegi związane z konserwacją, naprawami i postojami maszyn i urządzeń należy wykonywać w miejscach do tego odpowiednio przystosowanych, o podłożu zabezpieczonym przed przedostaniem się do gruntu i wód podziemnych zanieczyszczeń.
- 3) Zaplecze budowy i place postojowe środków transportu lokalizować na terenie utwardzonym lub zabezpieczonym przed przedostaniem się do gruntu i wód podziemnych zanieczyszczeń.
- 4) W celu neutralizacji ewentualnych wycieków substancji ropopochodnych należy na bieżąco usuwać je z wykorzystaniem sorbentów, których odpowiednia ilość powinna być stale zagwarantowana na terenie robót.
- 5) Wszystkie wytworzone odpady należy zbierać selektywnie i przekazać wyspecjalizowanym podmiotom, które posiadają zezwolenia na prowadzenie działalności w tym zakresie.
- 6) W celu minimalizacji i ograniczenia oddziaływań związanych z emisją hałasu, wibracji i zanieczyszczeń do powietrza, uciążliwe prace związane z realizacją przedsięwzięcia (przede wszystkim prace hałaśliwe oraz związane z wykorzystywaniem ciężkiego sprzętu/transportu) prowadzić wyłącznie w porze dziennej, tj.: w godz. 6:00 – 22:00, z wyjątkiem prac wymagających ciągłości technologicznej (typu betonowanie).
- 7) Stosować gotowe mieszanki bitumiczne, wytwarzane w wytwórniach poza miejscem zamierzenia.
- 8) W celu zabezpieczenia gruntu oraz wód podziemnych i powierzchniowych przed zanieczyszczeniem substancjami ropopochodnymi, podczas realizacji inwestycji, używać wyłącznie sprawnego sprzętu i monitorować ewentualne wycieki substancji ropopochodnych, które mogą powstać w wyniku awarii oraz zapewnić dostępność sorbentów. W przypadku wycieku substancji niebezpiecznych, zanieczyszczony grunt lub zużyty sorbent zebrać i przekazać uprawnionym odbiorcom odpadów.
- 9) Zaplecze budowy oraz miejsca składowania materiałów budowlanych lub postoju pojazdów i maszyn zorganizować na terenie utwardzonym lub posiadającym szczelną powierzchnię:
 - a) poza strefą ochrony pośredniej ujęcia wód podziemnych w Grudziądzu, w odległości co najmniej 50 m od jeziora Rudnickiego Wielkiego,
 - b) poza terenami chronionymi akustycznie,
 - c) poza zasięgiem rzutu koron drzew.
- 10) W celu ograniczenia emisji pyłów na etapie prac realizacyjnych zraszać teren budowy wodą, w celu ograniczenia wtórnego pylenia w okresie niekorzystnych warunków meteorologicznych (długotrwały brak opadów i wiatr).

- 11) Każdorazowo przed podjęciem prac w obrębie wykopów dokonać kontroli obecności zwierząt w ich obrębie. W przypadku obecności fauny, zwierzę lub zwierzęta odłowić, a następnie przenieść poza obszar robót, do siedliska zapewniającego możliwość dalszej wędrówki. Zabezpieczyć także skarpy poprzez ich łagodzenie, w przypadku braku takiej możliwości zastosować pochylnię z desek na czas przerw w budowie, w celu umożliwienia opuszczenia pułapki ekologicznej przez zwierzęta.
- 12) Wprowadzić znaki ograniczające dopuszczalną prędkość w obrębie ulic Malczewskiego i Kossaka do maksymalnej wartości 40 km/h.
- 13) Wprowadzić znaki informujące o możliwej obecności dzikich zwierząt (znak A-18b) w obrębie przeznaczonego do przebudowy odcinka ul. Kossaka.
- 14) Wprowadzić znaki informujące o możliwej obecności dzikich zwierząt (znak A-18b) z dodatkową tabliczką informacyjną o treści np. „Uwaga jeże, wiewiórki” na odcinku ul. Malczewskiego, zgodnie z rysunkiem nr 1.



Rysunek 1. Lokalizacja znaków A-18b, zgodna z Kip wraz z uzupełnieniami.

- 15) Zadrzewienia pozostające w zasięgu prac i niepodlegające usunięciu zabezpieczyć na czas prowadzenia robót przed przypadkowym uszkodzeniem, np. poprzez:
 - a. odeskowanie pni drzew,
 - b. wygrodenie obszaru występowania krzewów,
 - c. zastosowanie mat ograniczających transpirację oraz prowadzenie wykopów w ich sąsiedztwie krótkimi odcinkami, ograniczając czas otwarcia wykopów, w celu ochrony bryły korzeniowej przed przesuszeniem,
 - d. prowadzenie prac w bezpośrednim sąsiedztwie systemów korzeniowych drzew i krzewów w sposób ręczny, o ile pozwala na to technologia prac. Powstałe ewentualne uszkodzenia mechaniczne pni i korzeni zabezpieczyć preparatem grzybobójczym.

- 16) Bezpośrednio przed rozpoczęciem prac przeprowadzić kontrolę występowania gatunków chronionych (np. winniczka) na terenie inwestycji. Stwierdzone osobniki odłowić oraz przenieść w bezpieczne miejsce, poza obszarem planowanego prowadzenia prac.
- 17) Wycinkę drzew i krzewów kolidujących z realizacją planowanego przedsięwzięcia prowadzić poza okresem lęgowym ptaków, przypadającym od 1 marca do 31 sierpnia. Prowadzenie przedmiotowych prac w okresie lęgowym jest możliwe wyłącznie pod warunkiem potwierdzenia przez specjalistę przyrodnika - ornitologa braku zasiedlenia objętych planowaną wycinką siedlisk gatunków chronionych. Kontrolę zajęcia siedlisk przeprowadzić nie wcześniej niż 2 dni przed rozpoczęciem prac. W przypadku wykrycia lęgów gatunków chronionych wycinka nie może być przeprowadzona do czasu stwierdzenia przez nadzór ornitologiczny wyprowadzenia młodych z gniazda.
- 18) Prace związane z przesadzeniem drzewa lub krzewu prowadzić w sposób zapewniający zachowanie jego żywotności, pod nadzorem w zakresie dendrologicznym.
- 19) Z uwagi na wycinkę drzew i krzewów zapewnić wykonanie nasadzeń zastępczych (w stosunku do drzew i krzewów nie stanowiących drzewostanu leśnego), w ilości odpowiadającej skali wycinki (minimum 2:1 za każde wycięte drzewo oraz w skali minimum 1:1 każdy m² usuniętych krzewów), uwzględniając warunki siedliskowe w miejscu wykonania ww. nasadzeń i wymagania ekologiczne stosowanych do nasadzeń gatunków oraz preferując gatunki rodzime. Nasadzenia wykonać w granicach projektowanych pasów drogowych a w przypadku braku dostatecznej ilości miejsca, na terenie wskazanym przez Miasto Grudziądz.
- 20) Prowadzić monitoring udatności wprowadzonych nasadzeń drzew i krzewów przez okres co najmniej 10 lat oraz w razie potrzeby dokonywać nasadzeń uzupełniających, w miejscach obumarłych sadzonek, zapewniając trwałość wykonanych nasadzeń. W przypadku stosowania palików i taśm stabilizujących sadzonki, usunąć je niezwłocznie po przyjęciu się sadzonki i ustabilizowaniu drzewa, celem wyeliminowania zagrożenia wrastania taśm w pień oraz pochylania drzew przez paliki.
- 21) W ramach kompensacji za wycinkę drzew oraz usunięcie około 2550 m² drzewostanu leśnego wywiesić 5 skrzynek lęgowych typu A1 oraz 4 skrzynki lęgowe typu A. Skrzynki lęgowe wywiesić na drzewach nieprzeznaczonych do wycinki.
- 22) Ewentualne oświetlenie terenu inwestycji wykonać z wykorzystaniem źródła światła o niskiej emisji promieniowania UV (np. LED) oraz lampami skierowanymi w dół
- 23) Skrzynki lęgowe dla ptaków wykonać, zawiesić i odpowiednio zabezpieczyć przed niekorzystnymi czynnikami atmosferycznymi, w szczególności:

- a. skrzynki lęgowe dla ptaków muszą mieć otwierane przednie ścianki lub daszki, aby umożliwić czyszczenie ich wnętrza,
- b. drewniane skrzynki lęgowe wieszane na drzewach muszą posiadać listwy tylne o grubości co najmniej 2 cm i szerokości co najmniej 5 cm, z nawierconymi otworami pod gwoździe,
- c. drewniane skrzynki lęgowe mocować do drzew za pomocą gwoździ lub wkrętów zabezpieczonych przed rdzą,
- d. skrzynki lęgowe dla ptaków wykonać solidnie i szczelnie z trocinobetonu lub desek drewnianych grubości 2-4 cm zabezpieczonych przed deprecjacją drewna impregnatem nieszkodliwym dla ptaków, a zadaszenie skrzynek drewnianych pokryć blachą lub papą,
- e. zaleca się montaż skrzynek i schronów w miejscach, gdzie nie będą one narażone na silne nagrzewanie przez słońce,
- f. optymalne wymiary skrzynki lęgowej typu A1 przyjąć jako: wysokość przedniej ścianki – 27 cm, wysokość tylnej ścianki – 30 cm, wewnętrzny wymiar dna – 15 x 15 cm; otwór wlotowy powinien być umieszczony na wysokości 19-21 cm od dna skrzynki i mieć średnicę 2,8 cm,
- g. optymalne wymiary skrzynki lęgowej typu A przyjąć jako: wysokość przedniej ścianki – 27 cm, wysokość tylnej ścianki - 30 cm, wewnętrzny wymiar dna - 15 x 15 cm; otwór wlotowy powinien być umieszczony na wysokości 19-21 cm od dna skrzynki i mieć średnicę 3,3 cm.

24) Zapewnić skuteczność i trwałość kompensacji przez okres co najmniej 15 lat od zamontowania skrzynek, w szczególności poprzez czyszczenie zamontowanych skrzynek lęgowych dla ptaków nie rzadziej niż co 2 lata w okresie pomiędzy 15 października a 28 lutego oraz utrzymywanie

we właściwym stanie technicznym, zapewniającym możliwość ich zasiedlenia przez ptaki.

25) Zestawienie drzew ustalonych do usunięcia:

Lp.	Nr drzewa	Gatunek drzewa/krzewu
1.	45	Topola czarna
2.	46	Topola czarna
3.	47	Topola czarna
4.	48	Klon zwyczajny
5.	49	Klon zwyczajny
6.	50	Jodła kaukaska

7.	51	Żywotnik zachodni
8.	52	Żywotnik zachodni +Jałowiec skalny
9.	53	Lipa drobnolistna
10.	54	Klon zwyczajny
11.	55	Brzoza brodawkowata
12.	56	Brzoza brodawkowata
13.	57	Dąb szypułkowy
14.	58	Klon zwyczajny
15.	59	Brzoza brodawkowata
16.	60	Robinia akacyjowa
17.	61	Brzoza brodawkowata
18.	62	Robinia akacyjowa
19.	63	Brzoza brodawkowata
20.	64	Brzoza brodawkowata
21.	65	Brzoza brodawkowata
22.	66	Brzoza brodawkowata
23.	67	Jabłoń domowa
24.	68	Brzoza brodawkowata
25.	69	Brzoza brodawkowata
26.	70	Brzoza brodawkowata
27.	71	Śliwa tarnina
28.	72	Brzoza brodawkowata
29.	73	Brzoza brodawkowata
30.	74	Brzoza brodawkowata
31.	75	Brzoza brodawkowata
32.	76	Brzoza brodawkowata
33.	77	Brzoza brodawkowata
34.	78	Brzoza brodawkowata
35.	79	Brzoza brodawkowata
36.	80	Brzoza brodawkowata
37.	81	Brzoza brodawkowata

38.	82	Dąb szypułkowy
39.	83	Sosna pospolita
40.	84	Dąb szypułkowy
41.	85	Dąb szypułkowy
42.	86	Śliwa wiśniowa
43.	87	Śliwa wiśniowa
44.	88	Sosna pospolita
45.	89	Brzoza brodawkowata
46.	90	Robinia akacjowa
47.	91	Robinia akacjowa
48.	92	Robinia akacjowa
49.	93	Robinia akacjowa
50.	94	Robinia akacjowa
51.	95	Sosna pospolita
52.	96	Jaśminowiec wonny+ Śliwa wiśniowa
53.	97	Sosna pospolita
54.	98	Sosna pospolita
55.	99	Brzoza brodawkowata
56.	100	Sosna pospolita
57.	101	Brzoza brodawkowata
58.	102	Brzoza brodawkowata
59.	103	Brzoza brodawkowata
60.	104	Brzoza brodawkowata
61.	105	Brzoza brodawkowata
62.	106	Brzoza brodawkowata
63.	107	Brzoza brodawkowata
64.	108	Lilak pospolity
65.	109	Śliwa wiśniowa
66.	110	Śliwa wiśniowa
67.	111	Topola czarna
68.	112	Topola balsamiczna

69.	113	Topola czarna
70.	114	Topola czarna
71.	115	Topola czarna
72.	116	Sosna pospolita
73.	117	Sosna pospolita
74.	118	Topola balsamiczna
75.	119	Topola balsamiczna
76.	120	Topola balsamiczna
77.	121	Topola balsamiczna
78.	122	Topola balsamiczna
79.	123	Topola balsamiczna
80.	124	Topola balsamiczna
81.	125	Topola czarna
82.	126	Topola czarna
83.	127	Róża
84.	128	Topola czarna
85.	129	Topola czarna
86.	130	Topola czarna
87.	131	Topola czarna
88.	132	Topola czarna
89.	133	Topola czarna
90.	134	Topola czarna
91.	135	Wierzba krucha
92.	136	Topola czarna
93.	137	Topola czarna
94.	138	Topola czarna
95.	139	Topola czarna
96.	140	Topola czarna
97.	141	Topola czarna
98.	142	Topola czarna
99.	143	Topola czarna

100.	144	Topola czarna
101.	145	Topola czarna
102.	146	Topola czarna
103.	147	Topola czarna
104.	148	Topola czarna
105.	149	Dereń świdwa
106.	150	Topola czarna
107.	151	Śliwa wiśniowa
108.	152	Topola czarna
109.	153	Topola czarna
110.	154	Śliwa wiśniowa + Karagana syberyjska
111.	155	Topola czarna
112.	156	Topola czarna
113.	157	Topola balsamiczna
114.	1158	Topola balsamiczna
115.	159	Topola balsamiczna
116.	160	Topola balsamiczna
117.	161	Topola balsamiczna
118.	162	Dereń świdawa, Głóg jednoszyjkowy, Klon tatarski, Grusza pospolita
119.	163	Głóg jednoszyjkowy
120.	164	Grusza pospolita
121.	165	Grusza pospolita
122.	166	Grusza pospolita
123.	167	Jarząb szwedzki, Dereń świdwa, głóg jednoszyjkowy

124.	168	Jabłoń domowa, dereń świdwa, Głóg jednoszyjkowy, Sosna pospolita
125.	169	Topola balsamiczna
126.	170	Topola balsamiczna
127.	171	Brzoza brodawkowata
128.	172	Dereń świdawa
129.	173	Topola balsamiczna
130.	174	Topola balsamiczna
131.	175	Sosna zwyczajna
132.	176	Dereń świdawa
133.	177	Klon jesionolistny
134.	178	Morwa biała
135.	179	Morwa biała
136.	180	Olcha czarna
137.	181	Jabłoń domowa
138.	182	Śliwa wiśniowa
139.	183	Śliwa tarnina
140.	184	Robinia akacjowa
141.	185	Grusza pospolita
142.	186	Jabłoń domowa
143.	187	Jabłoń domowa
144.	188	Robinia akacjowa
145.	189	Robinia akacjowa
146.	190	Robinia akacjowa
147.	191	Robinia akacjowa
148.	192	Robinia akacjowa
149.	193	Robinia akacjowa
150.	194	Robinia akacjowa
151.	195	Robinia akacjowa
152.	196	Robinia akacjowa

153.	197	Robinia akacja
154.	198	Sosna zwyczajna
155.	199	Sosna zwyczajna
156.	200	Dąb szypułkowy
157.	201	Klon pospolity
158.	202	Klon pospolity
159.	203	Dąb szypułkowy
160.	204	Klon pospolity
161.	205	Klon pospolity
162.	206	Klon pospolity
163.	207	Dzika róża
164.	208	Robinia akacja
165.	209	Klon zwyczajny
166.	210	Klon zwyczajny
167.	211	Jałowiec sabiński
168.	212	Klon zwyczajny
169.	213	Klon zwyczajny
170.	214	Wierzba biała
171.	215	Jabłoń dzika
172.	216	Jabłoń dzika + Klon jesionolistny
173.	217	Forsycja + szakłak
174.	218	Dzika róża + Sumak octowiec
175.	219	Forsycja + Szakłak
176.	220	Forsycja + Szakłak
177.	221	Lilak
178.	222	Jaśminowiec wonny
179.	223	Jałowiec skalny, Żywotnik zachodni
180.	224	Sosna zwyczajna

181.	225	Grusza drobnoowocowa
182.	226	Sosna zwyczajna
183.	227	Sosna zwyczajna
184.	228	Klon zwyczajny
185.	229	Klon zwyczajny
186.	230	Jałowiec sabiński
187.	231	Forsycja/Dereń biały/Dereń rozłogowy
188.	232	Klon zwyczajny
189.	233	Sosna zwyczajna
190.	234	Perukowiec podolski
191.	235	Topola czarna
192.	236	Topola czarna
193.	237	Sosna zwyczajna
194.	238	Sosna zwyczajna
195.	239	Berberys zwyczajny
196.	240	Brzoza brodawkowata
197.	241	Dzika róża/Jabłoń dzika
198.	242	Dzika róża
199.	243	Topola czarna
200.	244	Wierzba biała
201.	245	Wierzba biała
202.	246	Wierzba biała
203.	247	Kolczurka klapowata
204.	248	Wierzba biała
205.	249	Wierzba biała
206.	250	Topola osika
207.	251	Topola osika
208.	252	Śliwownia
209.	253	Wierzba biała

210.	254	Wierzba biała
211.	255	Śliwownia
212.	256	Topola osika
213.	257	Topola osika
214.	258	Topola osika
215.	259	Topola osika
216.	260	Topola osika
217.	261	Robinia akacyjowa
218.	262	Robinia akacyjowa
219.	263	Robinia akacyjowa
220.	264	Szaktak
221.	265	Topola osika
222.	266	Topola osika
223.	267	Topola osika
224.	268	Topola osika
225.	269	Topola osika
226.	270	Topola osika
227.	271	Jabłoń zwyczajna
228.	272	Topola osika
229.	273	Topola osika
230.	274	Topola osika
231.	275	Topola osika
232.	276	Topola osika
233.	277	Topola osika
234.	278	Topola osika
235.	279	Czarne kulki
236.	280	Topola osika
237.	281	Topola osika
238.	282	Wierzba biała
239.	283	Topola osika
240.	284	Topola osika

241.	285	Topola osika
242.	286	Topola osika

II. Wymagania dotyczące ochrony środowiska konieczne do uwzględnienia w dokumentacji wymaganej do wydania decyzji, o których mowa w art. 72 ust. 1 uouioś, w szczególności w projekcie zagospodarowania działki lub terenu lub projekcie architektoniczno-budowlanym, w przypadku decyzji, o których mowa w art. 72 ust. 1 pkt 1, 10, 14, 18, 23, 26 i 27 uouioś:

- 1) Wody opadowe i roztopowe z nawierzchni jezdni, z wyjątkiem wód z nawierzchni drogi gminnej nr 210102C (ul. Kossaka) na odcinku od km 0+640 do km 1+440 i drogi gminnej nr 210131C (ul. Malczewskiego) na odcinku od km 0+060 do km 1+090, odprowadzać do miejskiej kanalizacji deszczowej.

III. Załącznik pn. „Charakterystyka przedsięwzięcia” stanowi integralną część niniejszej decyzji.

U z a s a d n i e

Pani Kornelia Wąsowska – Pełnomocnik Zarządu Dróg Miejskich w Grudziądzu wnioskiem z dnia 7 lutego 2024 roku (wpływ: 7 lutego 2024 r.), zwróciła się do Prezydenta Grudziądza o wydanie decyzji o środowiskowych uwarunkowaniach dla przedsięwzięcia polegającego na poprawie dostępności komunikacyjnej terenów przemysłowych Mniszek i Rządź w Grudziądzu – przebudowie ulic: Szosa Toruńska, Droga Jeziorna, Malczewskiego, Droga Kujawska, Droga Kaszubska, Droga Pomorska, Aleja Sportowców, Droga Mazurska, Podhalańska, Droga Mazowiecka, Składowa, Magazynowa i Kossaka oraz budowie odcinka ulicy Składowej”

Po zapoznaniu się z załączoną do wniosku Kip stwierdzono, że jest to przedsięwzięcie mogące potencjalnie znacząco oddziaływać na środowisko, wymienione w rozporządzeniu Rady Ministrów z dnia 10 września 2019 r. w sprawie przedsięwzięć mogących znacząco oddziaływać na środowisko, tj.:

- § 3 ust. 1 pkt 62: „drogi o nawierzchni twardej o całkowitej długości przedsięwzięcia powyżej 1 km inne niż wymienione w § 2 ust. 1 pkt 31 i 32 lub obiekty mostowe w ciągu drogi o nawierzchni twardej, z wyłączeniem przebudowy dróg lub obiektów mostowych, służących do obsługi stacji elektroenergetycznych i zlokalizowanych poza obszarami objętymi formami ochrony przyrody, o których mowa w art. 6 ust. 1 pkt 1-5, 8 i 9 ustawy

z dnia 16 kwietnia 2004 r. o ochronie przyrody”, ponieważ długość przebudowywanych i rozbudowywanych odcinków drogi wynosi około 8,3 km,

- § 3 ust. 1 pkt 88 lit. d: „zmiana lasu, innego gruntu o zwartej powierzchni co najmniej 0,10 ha pokrytego roślinnością leśną – drzewami i krzewami oraz runem leśnym – lub nieużytku na użytek rolny lub wylesienie mające na celu zmianę sposobu użytkowania terenu, w granicach administracyjnych miast”, ponieważ zgodnie z Kip oraz jej uzupełnieniem, część działki ewid. nr 80/7 obręb 0141 Grudziądz (stanowiącej obecnie użytek leśny) zostanie włączona w pas drogowy, a tym samym nastąpi wylesienie w granicach miasta Grudziądz.

Przed wydaniem niniejszej decyzji tutejszy Organ przeanalizował rodzaj i charakter planowanego przedsięwzięcia, jego usytuowanie oraz rodzaj i skalę możliwego oddziaływania, oceniając skalę przedsięwzięcia i możliwe zagrożenia dla środowiska przy istniejącym użytkowaniu terenu, z uwzględnieniem wielkości, prawdopodobieństwa, czasu trwania i zasięgu oddziaływania.

Odstąpiono od oceny zgodności przedmiotowego zamierzenia z ustaleniami miejscowego planu zagospodarowania przestrzennego, ponieważ stanowi ono inwestycję strategiczną w rozumieniu art. 59a ust. 4 uouioś, tj. drogę publiczną, która w myśl art. 80 ust. 2a uouioś nie wymaga stwierdzenia zgodności lokalizacji przedsięwzięcia z ustaleniami ww. planu, jeżeli został on uchwalony.

W dniu 25 kwietnia 2024 roku wszczęte zostało postępowanie (obwieszczeniem poinformowano strony), również tego dnia wystąpiono do odpowiednich organów o opinie.

W oparciu o własną ocenę oraz opinie Państwowego Powiatowego Inspektora Sanitarnego w Grudziądzu (opinia z dnia 17 maja 2024 roku), Dyrektora PGW Wody Polskie – Zarządu Zlewni w Toruniu (opinia z dnia 20 maja 2024 roku) i Regionalnego Dyrektora Ochrony Środowiska w Bydgoszczy (postanowienie z dnia 8 sierpnia 2024 roku) odstąpiono od przeprowadzenia oceny oddziaływania na środowisko i wydano niniejszą decyzję w oparciu o Kartę informacyjną przedsięwzięcia.

Planowana inwestycja zlokalizowana jest na terenie Miasta Grudziądz oraz polega na przebudowie ulic: Szosa Toruńska, Droga Jeziorna, Malczewskiego, Droga Kujawska, Droga Kaszubska, Droga Pomorska, Aleja Sportowców, Droga Mazurska, Podhalańska, Droga Mazowiecka, Składowa, Magazynowa i Kossaka oraz budowie odcinka ulicy Składowej.

Projektowane odcinki ulic stanowią część układu komunikacyjnego Miasta Grudziądz oraz pełnić będą funkcję związaną z dojazdem do terenów rekreacyjnych zlokalizowanych na

terenie miasta, ogródków działkowych oraz przyległych nieruchomości (zabudowy jednorodzinnej, wielorodzinnej, usługowej i przemysłowej). Wyznacznikiem przy projektowaniu trasy była konieczność zwiększenia bezpieczeństwa jej użytkowania (w tym poprawa warunków jezdnych, komfortu akustycznego oraz poprawa stanu środowiska w wyniku zmniejszenia pylenia), uregulowanie gospodarki wodno-ściekowej oraz wykonania nawierzchni umożliwiającej płynną jazdę pojazdów.

Obecne parametry odcinków planowanych do przebudowy tożsame są z parametrami projektowanymi, tj.:

1. Rondo ul. Jeziorna – ul. Szosa Toruńska,

- droga wojewódzka nr 498,
- klasa techniczna drogi: G,
- kategoria ruchu: KR5,
- rodzaj nawierzchni: bitumiczna,
- prędkość projektowa: $V = 60$ km/h,
- pobocza bitumiczne i z kruszywa.

2. ul. Droga Jeziorna i rondo z ul. Malczewskiego:

- droga gminna nr 210041C,
- klasa techniczna drogi: L,
- kategoria ruchu: KR4,
- rodzaj nawierzchni: bitumiczna,
- prędkość projektowa: $V = 40$ km/h,
- pobocza z kruszywa

3. ul.Malczewskiego i rondo z ul.Kujawską, ul.Kossaka i ul.Sportowców:

- droga gminna nr 210131C,
- klasa techniczna drogi: L,
- kategoria ruchu: KR4,
- rodzaj nawierzchni: bitumiczna, □ prędkość projektowa: $V = 40 \text{ km/h}$,
- pobocza z kruszywa.

4. ul.Droga Kaszubska:

- droga gminna nr 210042C,
- klasa techniczna drogi: D,
- kategoria ruchu: KR3,
- rodzaj nawierzchni: bitumiczna,
- prędkość projektowa: $V = 30 \text{ km/h}$.

5. Połączenie ul.Droga Kaszubska z ul.Szosa Toruńska:

- droga krajowa nr 55,
- klasa techniczna drogi: G,
- kategoria ruchu: KR4,
- rodzaj nawierzchni: bitumiczna,
- prędkość projektowa: $V = 60 \text{ km/h}$,
- pobocza bitumiczne i z kruszywa.

6. ul.Droga Kujawska:

- droga gminna nr 210043C,

- klasa techniczna drogi: L,
- kategoria ruchu: KR3,
- rodzaj nawierzchni: bitumiczna,
- prędkość projektowa: $V = 40$ km/h.

7. ul.Droga Pomorska:

- droga gminna nr 210151C,
- klasa techniczna drogi: D,
- kategoria ruchu: KR4,
- rodzaj nawierzchni: bitumiczna,
- prędkość projektowa: $V = 30$ km/h,
- pobocza z kruszywa (jeżeli wystąpią).

8. ul.Aleja Sportowców:

- droga gminna nr 2100003C,
- klasa techniczna drogi: D,
- kategoria ruchu: KR3,
- rodzaj nawierzchni: bitumiczna,
- prędkość projektowa: $V = 30$ km/h,
- pobocza z kruszywa (jeżeli wystąpią).

9. ul.Droga Mazurska:

- droga gminna nr 210048C,
- klasa techniczna drogi: D,

- kategoria ruchu: KR3,
- rodzaj nawierzchni: bitumiczna,
- prędkość projektowa: $V = 30$ km/h.

10. ul.Podhalańska:

- droga gminna nr 210175C,
- klasa techniczna drogi: D,
- kategoria ruchu: KR3,
- rodzaj nawierzchni: bitumiczna,
- prędkość projektowa: $V = 30$ km/h.

11. ul.Droga Mazowiecka:

- droga gminna nr 210047C,
- klasa techniczna drogi: L,
- kategoria ruchu: KR4,
- rodzaj nawierzchni: bitumiczna,
- prędkość projektowa: $V = 40$ km/h.

12. ul.Składowa:

- droga gminna nr 210204C,
- klasa techniczna drogi: L,
- kategoria ruchu: KR4,
- rodzaj nawierzchni: bitumiczna,
- prędkość projektowa: $V = 40$ km/h.

13. Magazynowa:

- droga krajowa nr 55,
- klasa techniczna drogi: G,
- kategoria ruchu: KR5,
- rodzaj nawierzchni: bitumiczna,
- prędkość projektowa: $V = 60$ km/h.

14. ul. Kossaka:

- droga gminna nr 210102C,
- klasa techniczna drogi: L,
- kategoria ruchu: KR3,
- rodzaj nawierzchni: bitumiczna,
- prędkość projektowa: $V = 40$ km/h,
- pobocza z kruszywa.

Przy realizacji robót ziemnych, drogowych i budowlanych przewiduje się zastosowanie sprzętu samojezdnego z napędem spalinowym, takiego jak: koparki, spychacze, dźwigi, walce, zagęszczarki, samochody ciężarowe. Poza tym inne urządzenia, takie jak: zagęszczarki oraz ręczne urządzenia mechaniczne o napędzie elektrycznym, bądź spalinowym.

Prace drogowe zostaną wykonane przy zastosowaniu tradycyjnych, typowych technologii remontowo-budowlanych, w sposób ręczny i mechaniczny. Użyte materiały i wyroby będą spełniały wymagania obowiązujących przepisów i norm oraz posiadały wymagane prawem świadectwa i certyfikaty.

Zakłada się wykorzystanie normatywnych ilości surowców i materiałów, w tym wody (pobieranej z miejskiej sieci wodociągowej lub dowożonej beczkowitzem), kruszywa łamanego kamiennego, kostki betonowej, piasku, cementu, masy mineralno-bitumicznej, a także paliw i energii elektrycznej.

Na terenie projektowanego zadania nie występują obszary wodno-błotne, inne obszary o płytkim zaleganiu wód podziemnych, w tym siedliska łąkowe oraz ujścia rzek, obszary wybrzeży i środowisko morskie, górskie lub leśne, a także obszary o krajobrazie mającym znaczenie historyczne, kulturowe lub archeologiczne, przylegające do jezior, uzdrowiska i obszary ochrony uzdrowiskowej.

Planowana inwestycja prowadzona będzie na obszarze miejskim, o gęstości zaludnienia wynoszącej 1723 osób na 1 km².

Przebudowa drogi nie należy do kategorii zakładu o zwiększonym bądź dużym ryzyku pojawienia się awarii przemysłowej, w myśl rozporządzenia Ministra Rozwoju z dnia 29 stycznia 2016 r. w sprawie rodzajów i ilości znajdujących się w zakładzie substancji niebezpiecznych, decydujących o zaliczeniu zakładu do zakładu o zwiększonym lub dużym ryzyku wystąpienia poważnej awarii przemysłowej (Dz. U. z 2016 r., poz. 138 t.j.).

Zadanie będzie powiązane funkcjonalnie z istniejącą już siecią dróg przebiegającą jednak w obrębie innych pasów drogowych. Zgodnie z informacjami przedstawionymi w Kip, w najbliższym czasie nie są planowane budowy lub przebudowy odcinków dróg, z którymi krzyżuje się przedmiotowy ciąg komunikacyjny w ramach tego przedsięwzięcia. Zatem na etapie realizacji nie powinno zachodzić zjawisko kumulowania się oddziaływań istniejącej sieci drogowej z planowanymi do przebudowy drogami.

Nieznaczone skumulowane oddziaływanie może wystąpić w czasie prowadzenia robót, tj. emisji hałasu i zanieczyszczenia powietrza od pojazdów poruszających się po drogach.

Projektowane przedsięwzięcie, zarówno w fazie realizacji, jak i eksploatacji, nie niesie za sobą ryzyka wystąpienia poważnej katastrofy naturalnej z uwagi na lokalizację, używane do przebudowy materiały i technologię robót.

Na podstawie informacji zawartych w przedłożonej przez Inwestora dokumentacji, tut. Organ przeanalizował wpływ inwestycji w kontekście adaptacji do skutków zmian klimatu (efekt cieplarniany). Podczas realizacji wystąpi emisja gazów cieplarnianych, głównie dwutlenku węgla, w związku z pracą ciężkiego sprzętu i środków transportu materiałów wykorzystywanych do dokonania przebudowy. Emisja ta będzie krótkotrwała i o niewielkim lokalnym zasięgu, czyli będzie mało znacząca. Natomiast na etapie eksploatacji, dzięki nowej nawierzchni nastąpi poprawa płynności ruchu, co przełoży się na zmniejszenie ilości spalanej paliwa, tym samym emisji gazów odpowiedzialnych za powstawanie efektu

cieplarnianego (przede wszystkim dwutlenku węgla). Z uwagi na lokalny charakter drogi oraz niewielkie natężenie ruchu nie przewiduje się wpływu zamierzenia na klimat.

Przy przebudowie i utrzymaniu drogi będą stosowane technologie oraz materiały, dostosowane do warunków klimatycznych występujących w Polsce. Ponadto, zamierzenie jest położone poza terenami osuwisk oraz zagrożonymi podtopieniami i wystąpieniem powodzi.

Nie przewiduje się, aby w związku z wykonaniem przebudowy nastąpił znaczący wzrost natężenia ruchu. Przedsięwzięcie zakłada polepszenie komfortu i warunków jazdy poprzez poprawę parametrów technicznych. Przebudowa nie zmieni układu komunikacyjnego sieci drogowej.

Zakres prac obejmuje rozbiórkę istniejącej nawierzchni bitumicznej.

Realizacja zadania wiąże się z wytwarzaniem m.in. odpadów z budowy, remontów i demontażu obiektów budowlanych z grupy 17 według katalogu odpadów, zawartego w rozporządzeniu Ministra Klimatu z dnia 2 stycznia 2020 r. w sprawie katalogu odpadów (Dz. U. z 2020 r., poz. 10 t.j.). Powstawać mogą także odpady komunalne, związane ze sferą bytową pracowników (grupa 20) oraz odpady opakowaniowe (grupa 15).

Wytwarzany będzie również destrukta asfaltowy o kodzie 17 03 02. Odpady te zostaną przekazane podmiotowi uprawnionemu do ich dalszego zagospodarowania, np. w celu wykorzystania do produkcji mas bitumicznych.

Odpady będą segregowane oraz magazynowane w szczelnych kontenerach i pojemnikach, w przeznaczonym do tego celu miejscu, a następnie zostaną przekazane uprawnionym podmiotom, które posiadają zezwolenia na odzysk, zbieranie lub unieszkodliwianie odpadów.

Wykonawca robót jest zobowiązany do prowadzenia prawidłowej gospodarki z powstającymi odpadami, zgodnie z ustawą z dnia 14 grudnia 2012 r. o odpadach (Dz. U. z 2023 r., poz. 1587 ze zm.) oraz szczegółowymi aktami wykonawczymi.

Odpady powstające w fazie eksploatacji wynikają przede wszystkim ze zużytych źródeł oświetlenia, urządzeń odwodnienia drogi, zimowego utrzymania oraz od użytkowników drogi – odpady komunalne.

Rodzaj i ilość wytwarzanych odpadów nie będą miały znaczącego negatywnego wpływu na środowisko przy zachowaniu podstawowych zasad gospodarowania odpadami, tj. hierarchii sposobów postępowania z odpadami zawartej w art. 17 ustawy z dnia 14 grudnia 2012 r. o odpadach.

Teren realizacji przedsięwzięcia znajduje się w granicach głównego zbiornika wód podziemnych nr 129 „Dolina rzeki Dolna Osa” oraz poza obszarami szczególnego zagrożenia powodzią.

Niewielki zakres prac budowlanych (m.in. na działce ewid. nr 1/22 obręb 0142 Grudziądz) będzie realizowany w granicach strefy ochrony pośredniej ujęcia wód podziemnych w Grudziądzu, gdzie obowiązują zapisy rozporządzenia nr 1/2008 Dyrektora Regionalnego Zarządu Gospodarki Wodnej w Gdańsku z dnia 27 marca 2008 r. w sprawie ustanowienia strefy ochronnej komunalnego ujęcia wód podziemnych w Grudziądzu (Dz. Urz. Woj. Kuj.-Pom. z 2008 r., Nr 59, poz. 966) oraz rozporządzenia nr 2/2010 Dyrektora Regionalnego Zarządu Gospodarki Wodnej w Gdańsku z dnia 1 marca 2010 r. zmieniającego rozporządzenie nr 1/2008 Dyrektora Regionalnego Zarządu Gospodarki Wodnej w Gdańsku z dnia 27 marca 2008 r. w sprawie ustanowienia strefy ochronnej komunalnego ujęcia wód podziemnych w Grudziądzu (Dz. Urz. Woj. Kuj.-Pom. z 2010 r., Nr 73, poz. 820). Ponadto, łącznie na odcinku o długości niemalże 1 km planowane do przebudowy drogi graniczą z powyższą strefą.

Jak wynika z uzupełnienia Kip, projektowany zakres prac nie naruszy zakazów obowiązujących na mocy ww. rozporządzeń. Omawiane zadanie ze względu na zakres i skalę prac oraz lokalizację pozostanie bez wpływu na ilość bądź jakość ujmowanych wód podziemnych.

Przedmiotowa inwestycja zlokalizowana jest w obszarze dorzecza Wisły, zgodnie z rozporządzeniem Ministra Infrastruktury z dnia 4 listopada 2022 r. w sprawie Planu gospodarowania wodami na obszarze dorzecza Wisły (Dz. U. z 2023 r., poz. 300 t.j.).

Zamierzenie znajduje się w obszarze jednolitych części wód podziemnych oznaczonych europejskimi kodami:

- PLGW200039, zaliczonym do regionu wodnego Dolnej Wisły.

Zgodnie z rozporządzeniem Ministra Infrastruktury z dnia 4 listopada 2022 r. w sprawie Planu gospodarowania wodami na obszarze dorzecza Wisły, stan ogólny tej JCWPd

oceniono jako dobry (stan chemiczny: dobry; stan ilościowy: dobry). Rozpatrywana jednolita część wód podziemnych jest zagrożona chemicznie ryzykiem nieosiągnięcia celów środowiskowych, tj. utrzymania dobrego stanu chemicznego i dobrego stanu ilościowego wód podziemnych,

- PLGW200029, zaliczonym do regionu wodnego Dolnej Wisły. Stan ogólny tej JCWPd oceniono jako dobry (stan chemiczny: dobry; stan ilościowy: dobry). Rozpatrywana jednolita część wód podziemnych nie jest zagrożona ryzykiem nieosiągnięcia celów środowiskowych, tj. utrzymania dobrego stanu chemicznego i dobrego stanu ilościowego wód podziemnych.

Przedsięwzięcie znajduje się w obszarze zlewni jednolitych części wód powierzchniowych oznaczonych europejskimi kodami:

- PLRW20001129529 – „Kanał Główny od Żackiej Strugi do ujścia z Rudniczanką od jez. Rudnickiego Wielkiego”, zaliczonym do regionu wodnego Dolnej Wisły. Zgodnie z rozporządzeniem Ministra Infrastruktury z dnia 4 listopada 2022 r. w sprawie Planu gospodarowania wodami na obszarze dorzecza Wisły, ta JCWP posiada status silnie zmienionej części wód, której stan ogólny oceniono jako zły (potencjał ekologiczny: umiarkowany; stan chemiczny: brak danych). Rozpatrywana jednolita część wód powierzchniowych jest zagrożona ryzykiem nieosiągnięcia celów środowiskowych, tj. osiągnięcia dobrego potencjału ekologicznego oraz zapewnienia drożności cieku dla migracji ichtiofauny o ile jest monitorowany wskaźnik diadromiczny

D i osiągnięcia dobrego stanu chemicznego wód powierzchniowych,

- PLLW20562 – „Rudnickie Wielkie” (JCWP jeziorna), zaliczonym do regionu wodnego Dolnej Wisły. Zgodnie z rozporządzeniem Ministra Infrastruktury z dnia 4 listopada 2022 r. w sprawie Planu gospodarowania wodami na obszarze dorzecza Wisły, ta JCWP posiada status naturalnej części wód, której stan ogólny oceniono jako: brak danych (stan ekologiczny: brak danych; stan chemiczny: dobry). Rozpatrywana jednolita część wód powierzchniowych nie jest zagrożona ryzykiem nieosiągnięcia celów środowiskowych, tj. osiągnięcia dobrego stanu ekologicznego i utrzymania dobrego stanu chemicznego wód powierzchniowych (poniżej stanu dobrego dla złagodzonych wskaźników).

Na etapie budowy, głównymi przyczynami zanieczyszczenia wód i gleby mogą być spływy deszczowe oraz roztopowe z terenu budowy, a także wyflukiwane zanieczyszczenia z materiałów używanych do budowy.

W celu zabezpieczenia gruntu oraz wód podziemnych i powierzchniowych przed zanieczyszczeniem substancjami ropopochodnymi, podczas realizacji inwestycji używany będzie wyłącznie sprawny sprzęt i monitorowane będą ewentualne wycieki substancji ropopochodnych, które mogą powstać w wyniku awarii.

Na etapie realizacji przedsięwzięcia, zapewniona zostanie dostępność sorbentów. W przypadku wycieku substancji niebezpiecznych, zanieczyszczony grunt lub zużyty sorbent należy zebrać i przekazać uprawnionym odbiorcom odpadów.

Zgodnie z uzupełnieniami Kip, wody opadowe i roztopowe z nawierzchni jezdni będą odprowadzane do miejskiej kanalizacji deszczowej. Wyjątkiem będą dwa odcinki dróg objętych opracowaniem: droga gminna nr 210102C (ul. Kossaka) na odcinku od km 0+640 do km 1+440 i droga gminna nr 210131C (ul. Malczewskiego) na odcinku od km 0+060 do km 1+090. Jak wynika z przedłożonej dokumentacji, oba powyższe odcinki dróg cechują się niskim natężeniem ruchu, wobec czego nie przewiduje się wystąpienia znacznych lub ponadnormatywnych stężeń zanieczyszczeń w wodach deszczowych z ich nawierzchni, co umożliwi ich odprowadzanie powierzchniowo, za pomocą nadanych spadków poprzecznych i podłużnych na pobocze oraz muld i rowów drogowych.

Wody odprowadzane do miejskiej kanalizacji deszczowej będą podczyszczane (w razie potrzeby) przed wprowadzeniem do tych układów kanalizacyjnych, np. w osadnikach i separatorach substancji ropopochodnych. Za ostateczne podczyszczenie wód przed wprowadzeniem do odbiornika końcowego odpowiadać będzie gestor miejskiej kanalizacji deszczowej.

Na etapie przebudowy dróg, woda będzie pobierana z miejskiej sieci wodociągowej lub dowożona beczkowozem.

Podczas realizacji przedsięwzięcia zostaną wykorzystane przenośne toalety z bezodpływowym zbiornikiem na ścieki, których opróżnianiem zajmować się będzie specjalistyczna firma, posiadająca stosowne zezwolenie.

Etap realizacji inwestycji będzie się wiązał z wykonaniem płytkich wykopów o głębokości 0,8 m p.p.t., związanych z korytowaniem warstw konstrukcyjnych dróg, które według przedłożonej dokumentacji nie będą wymagały odwadniania. Ponadto, w ramach

zadania przewidziano przebudowę i/lub budowę sieci podziemnych, co może wymagać prowadzenia głębszych wykopów, jednak zgodnie z Kip, prace te będą wykonywane w miarę możliwości podczas dobrych warunków atmosferycznych i w możliwie najkrótszym czasie, co powinno ograniczyć potrzebę ewentualnego odwadniania wykopów. Tym samym nie zakłada się możliwości naruszenia istniejących warstw wodonośnych.

Tymczasowe zaplecze budowy, w tym miejsca składowania materiałów budowlanych lub postoju pojazdów i maszyn zostaną zorganizowane na terenie utwardzonym lub posiadającym szczelną nawierzchnię, poza strefą ochrony pośredniej ujęcia wód podziemnych w Grudziądzu oraz jednocześnie w odległości co najmniej 50 m od jeziora Rudnickiego Wielkiego, co znacznie ograniczy ryzyko zanieczyszczenia środowiska wodnogruntowego.

Z uwagi na rodzaj, zakres i lokalizację przedsięwzięcia stwierdza się, że przy zastosowaniu rozwiązań opisanych w Kip, jego realizacja i eksploatacja nie wpłynie negatywnie na ryzyko nieosiągnięcia celów środowiskowych zawartych w Planie gospodarowania wodami na obszarze dorzecza Wisły. Omawiane zadanie pozostanie również bez wpływu na wyznaczony dla JCWP cel środowiskowy dotyczący zapewnienia drożności cieków dla migracji ichtiofauny, ponieważ rzeka Kanał Główny (Rudniczanka) przepływa w odległości ponad 200 m od omawianych dróg, w związku z czym w jej obrębie nie będą prowadzone jakiegokolwiek prace.

Jak wynika z przedłożonej dokumentacji, omawiane zamierzenie będzie częściowo przebiegać przez użytki leśne, tj. działka ewid. nr 80/7 obręb 0141 Grudziądz, która zostanie częściowo wylesiona i włączona w pas drogowy.

Na etapie realizacji, prace budowlane, w szczególności praca ciężkiego sprzętu, wykonywanie prac ziemnych oraz transport materiałów budowlanych, spowodują okresowe uciążliwości takie jak: podwyższony poziom hałasu oraz emisję zanieczyszczeń do powietrza. Dla zminimalizowania ww. oddziaływań wszystkie prace w sąsiedztwie terenów zabudowy mieszkaniowej będą wykonywane wyłącznie w porze dziennej, z wyjątkiem prac wymagających ciągłości technologicznej (typu betonowanie). Środki transportu wyposażone będą w specjalne plandeki, zabezpieczające przed nadmiernym pyleniem przewożonych materiałów. Ponadto, planuje się transportować stosować gotowe mieszanki wytwarzane w wytwórniach. Wszelkie uciążliwości związane z etapem realizacji mają charakter okresowy i ustąpią z chwilą zakończenia budowy. Biorąc pod uwagę odcinkowy charakter zadania inwestycyjnego, lokalizacja źródeł dźwięku i zanieczyszczeń powietrza będzie zmienna w czasie oraz ograniczona przestrzennie.

Eksplatacja projektowanego przedsięwzięcia będzie źródłem emisji hałasu do środowiska, który będzie pochodził od przejeżdżających pojazdów. Z uwagi na niskie natężenie ruchu, jak również funkcję drogi, obsługującej ruch lokalny, nie zostaną przekroczone standardy jakości środowiska w obrębie obszaru oddziaływania.

Ze względu na lokalny charakter analizowanej drogi, przeznaczonej do obsługi ruchu lokalnego, a co za tym idzie nieduże natężenie ruchu pojazdów, nie będzie występować nadmierna emisja hałasu.

W wyniku realizacji zadania nie przewiduje się zwiększenia ruchu pojazdów ciężarowych oraz ciężarowych z przyczepą. Prawdopodobnie nastąpi zwiększenie ruchu pojazdów osobowych jednak zakłada się że będzie to wzrost marginalny.

W wyniku przeprowadzenia przebudowy drogi można się będzie spodziewać zmniejszenia hałasu poprzez poprawę równości nawierzchni, poprawę płynności ruchu, ograniczenie hamowania i ruszania pojazdów i poprawę bezpieczeństwa ruchu.

W dniu 26 czerwca 2023 r. Sejmik Województwa Kujawsko-Pomorskiego przyjął uchwałę nr LIX/804/23 w sprawie określenia programu ochrony powietrza w zakresie pyłu zawieszonego PM₁₀, PM_{2,5} oraz benzo(a)pirenu dla strefy kujawsko-pomorskiej - aktualizacja.

Program ochrony powietrza w zakresie pyłu zawieszonego PM₁₀, PM_{2,5} oraz benzo(a)pirenu dla strefy kujawsko-pomorskiej – aktualizacja (dalej POP lub Program) stanowi aktualizację obowiązującego dotychczas „Programu ochrony powietrza w zakresie pyłu zawieszonego PM₁₀ oraz benzo(a)pirenu dla strefy kujawsko-pomorskiej” określonego uchwałą Nr XXIII/340/20 Sejmiku Województwa Kujawsko-Pomorskiego z dnia 22 czerwca 2020 r., w zakresie pyłu zawieszonego PM₁₀ oraz benzo(a)pirenu, a także uwzględnia pył zawieszony PM_{2,5}. Został opracowany w związku z odnotowaniem w 2021 r. przekroczenia standardów jakości powietrza – średniodobowego poziomu dopuszczalnego pyłu zawieszonego PM₁₀ oraz średniorocznego poziomu dopuszczalnego pyłu zawieszonego PM_{2,5} (nowego zanieczyszczenia, którego przekroczenie poziomu dopuszczalnego nie wystąpiło w 2018 r.), a także średniorocznego poziomu docelowego benzo(a)pirenu na terenie strefy.

W uchwale wskazano działania wskazane do realizacji w celu osiągnięcia standardów jakości powietrza oraz obniżenia stężenia benzo(a)pirenu w strefie kujawsko-pomorskiej. Jednym z nich jest przebudowa i modernizacja dróg, które polega na utwardzaniu dróg i

poboczy. Pozwala to na ograniczenie emisji wtórnej, z unoszenia pyłu z powierzchni jezdni i pobocza.

Przebudowa układu drogowego pozwoli na ograniczenie emisji z unoszenia pyłu z podłoża, czyli emisji wtórnej. Zatem planowane zamierzenie wpisuje się w realizację działań, określonych w ww. programie ochrony powietrza.

Na etapie eksploatacji planowane zamierzenie nie wpłynie na pogorszenie stanu środowiska pod względem hałasu i emisji zanieczyszczeń do powietrza.

Planowane przedsięwzięcie częściowo zlokalizowane będzie w granicach Obszaru Chronionego Krajobrazu Strefy Krawędziowej Doliny Wisły, gdzie obowiązują uwarunkowania określone przez art. 24 ustawy z dnia 16 kwietnia 2004 r. o ochronie przyrody (Dz. U. z 2023 r., poz. 1336 ze zm.) oraz uchwałę nr XLIX/812/18 Sejmiku Województwa Kujawsko-Pomorskiego z dnia 24 września 2018 r. w sprawie Obszaru Chronionego Krajobrazu Strefy Krawędziowej Doliny Wisły (Dz. Urz. Woj. Kuj.-Pom. z 2018 r., poz. 4858), w tym zakaz realizacji przedsięwzięć mogących znacząco oddziaływać na środowisko w rozumieniu uouioś.

Zgodnie z art. 24 ust. 2 pkt 3 ustawy z dnia 16 kwietnia 2004 r. o ochronie przyrody, zakazy obowiązujące na terenie obszaru chronionego krajobrazu nie dotyczą realizacji inwestycji celu publicznego, co ma zastosowanie w przedmiotowej sprawie.

Realizacja zamierzenia wymaga wycinki do 204 drzew, około 740 m² krzewów oraz około 2550 m² drzewostanu leśnego, przy czym zaplanowane zostały nasadzenia zastępcze w ilości odpowiadającej skali wycinki, w ramach których preferować należy zastosowanie gatunków rodzimych. W ramach kompensacji za usunięcie drzewostanu leśnego zaplanowano montaż skrzynek lęgowych dla ptaków w sąsiedztwie inwestycji na drzewach nieprzeznaczonych do wycinki. Ponadto, celem ograniczenia skali wycinki część drzew i krzewów zostanie przesadzona.

Celem wyeliminowania zagrożenia niszczenia lęgów gatunków chronionych ptaków, prace budowlane w obrębie terenów rolnych i nieużytków oraz prace związane z wycinką drzew należy prowadzić poza okresem lęgowym ptaków lub po potwierdzeniu braku lęgów przez specjalistę ornitologa.

Dla wyeliminowania ryzyka zabijania małych zwierząt wskazano na konieczność kontrolowania wykopów każdorazowo przed podjęciem prac w ich obrębie.

Wskazano również na konieczność odłowienia i przeniesienia w bezpieczne miejsce poza obszar robót wszystkich zwierząt objętych ochroną, w tym ślimaka winniczka, stwierdzonych w granicach zamierzenia na etapie jego realizacji.

Wobec drzew i krzewów nieprzeznaczonych do wycinki zaplanowane zostały zabiegi zabezpieczające przed ich uszkodzeniem.

W celu zminimalizowania przypadkowego zabijania zwierząt w trakcie eksploatacji zamierzenia wprowadzone zostaną znaki ograniczające prędkość oraz informujące o możliwej obecności zwierząt.

Ograniczenia dotyczące oświetlenia terenu inwestycji mają na celu zminimalizowanie zanieczyszczenia światłem oraz oddziaływania na zwierzęta, w szczególności nietoperze.

Zgodnie z przedłożoną dokumentacją, w wyniku realizacji przedsięwzięcia może nastąpić zniszczenie siedlisk (miejsc lęgowych) sierpówki *Streptopelia decaocto*, i sroki *Pica pica*, co nie będzie miało znacząco negatywnego wpływu na zachowanie populacji ww. gatunków, ponieważ występują one powszechnie na terenie kraju.

Na podstawie przeprowadzonej analizy przedłożonej dokumentacji, w Kip ustalono, że realizacja i eksploatacja inwestycji nie będzie skutkować niekorzystnym wpływem na środowisko przyrodnicze i krajobraz, a przyjęte działania minimalizujące wyeliminują zidentyfikowane zagrożenia względem stwierdzonych elementów środowiska przyrodniczego.

Jednocześnie informuję, że w przypadku jeśli skutkiem robót budowlanych bądź innych prac związanych z realizacją zamierzenia będzie podjęcie czynności objętych zakazami względem gatunków chronionych, wynikającymi z art. 51 i art. 52 ww. ustawy z dnia 16 kwietnia 2004 r. o ochronie przyrody, np.: niszczenie ich siedlisk lub ostoi, będących obszarem rozrodu, wychowu młodych, odpoczynku, migracji lub żerowania, jak również niszczenie, usuwanie lub uszkodzenie gniazd, Inwestor lub Wykonawca są zobowiązani do uzyskania zgody na wykonania czynności podlegających zakazom na zasadach określonych w art. 56 ustawy z dnia 16 kwietnia 2004 r. o ochronie przyrody.

Zadanie, ze względu na swój lokalny zasięg, nie wiąże się z oddziaływaniem transgranicznym.

Reasumując uznano, iż zastosowanie zaproponowanych w przedłożonej Kip, rozwiązań technicznych, technologicznych i organizacyjnych, zapewni ochronę środowiska na etapie realizacji oraz eksploatacji zamierzenia.

Określenie warunków eksploatacji przedsięwzięcia koniecznych do uwzględnienia w decyzji o środowiskowych uwarunkowaniach, zawartych w sentencji przedmiotowego postanowienia, wynika z potrzeby ograniczenia uciążliwości związanych z emisją hałasu, zanieczyszczeń powietrza oraz ochroną środowiska przyrodniczego. Wskazane warunki są zgodne z rozwiązaniami zaproponowanymi przez Inwestora w Kip.

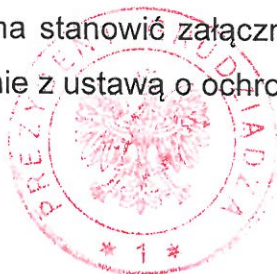
Wobec powyższego oraz mając na względzie spełnienie wymogów w zakresie ochrony środowiska należało orzec jak w sentencji.

Pouczenie

1. Od niniejszej decyzji służy stronie prawo wniesienia odwołania do Samorządowego Kolegium Odwoławczego w Toruniu za pośrednictwem Prezydenta Grudziądza w terminie 14 dni od daty jej doręczenia.
2. W trakcie biegu terminu do wniesienia odwołania strona może zrzec się prawa do wniesienia odwołania wobec organu administracji publicznej, który wydał decyzję.
Z dniem doręczenia organowi administracji publicznej oświadczenia o zrzeczeniu się prawa do wniesienia odwołania przez ostatnią ze stron postępowania, decyzja staje się ostateczna i prawomocna.
3. Zgodnie z art. 72 ust. 3 ustawy z dnia 3 października 2008 roku o udostępnianiu informacji o środowisku i jego ochronie, udziale społeczeństwa w ochronie środowiska oraz o ocenach oddziaływania na środowisko (tekst jednolity Dz. U. z 2024 roku, poz. 1112) decyzję o środowiskowych uwarunkowaniach dołącza się do wniosku o wydanie decyzji, o których mowa w ust. 1, oraz zgłoszenia, o którym mowa w ust. 1a. Złożenie wniosku lub dokonanie zgłoszenia powinno nastąpić w terminie 6 lat od dnia, w którym decyzja o środowiskowych uwarunkowaniach stała się ostateczna z zastrzeżeniem ust. 4 i 4b.

Złożenie wniosku lub dokonanie zgłoszenia może nastąpić w terminie 10 lat od dnia, w którym decyzja o środowiskowych uwarunkowaniach stała się ostateczna, o ile strona, która złożyła wniosek o wydanie decyzji o środowiskowych uwarunkowaniach, lub podmiot, na który została przeniesiona ta decyzja, otrzymali, przed upływem terminu, o którym mowa w ust. 3, od organu, który wydał decyzję o środowiskowych uwarunkowaniach w pierwszej instancji, stanowisko, że aktualne są warunki realizacji przedsięwzięcia określone w decyzji o środowiskowych uwarunkowaniach lub postanowieniu, o którym mowa w art. 90 ust. 1, jeżeli było wydane. Zajęcie stanowiska następuje na wniosek uwzględniający informacje na temat stanu środowiska i możliwości realizacji warunków wynikających z decyzji o środowiskowych uwarunkowaniach lub postanowienia, o którym mowa w art. 90 ust. 1, jeżeli było wydane. Wniosek, o którym mowa w zdaniu drugim, składa się do organu nie wcześniej niż po upływie 5 lat od dnia, w którym decyzja o środowiskowych uwarunkowaniach stała się ostateczna.

4. Niniejsza decyzja winna stanowić załącznik do wniosku o wydanie zgody na usunięcie drzew zgodnie z ustawą o ochronie przyrody.



Z up. PREZYDENTA GRUDZIĄDZA

mgr inż. Anna Banasik
DYREKTOR WYDZIAŁU
Środowiska

Załącznik:

Charakterystyka przedsięwzięcia.

Otrzymują:

1. Zarząd Dróg Miejskich w Grudziądzu, ul.Ludwika Waryńskiego 34 A, 86-300 Grudziądz,
2. Strony postępowania - właściciele działek, na których realizowane będzie przedsięwzięcie oraz w zasięgu jego oddziaływania.
3. a/a.

Do wiadomości:

1. Regionalny Dyrektor Ochrony Środowiska w Bydgoszczy
ul. Dworcowa 81, 85-009 Bydgoszcz.
2. Państwowy Powiatowy Inspektor Sanitarny w Grudziądzu
ul. Kosynierów Gdyńskich 31, 86-300 Grudziądz
3. Państwowe Gospodarstwo Wodne WODY POLSKIE Zarząd Zlewni w Toruniu,
ul. Popiełuszki 3, 87-100 Toruń.

CHARAKTERYSTYKA PRZEDSIĘWZIĘCIA

Planowana inwestycja zlokalizowana jest na terenie Miasta Grudziądz oraz polega na przebudowa ulic: Szosa Toruńska, Droga Jeziorna, Malczewskiego, Droga Kujawska, Droga Kaszubska, Droga Pomorska, Aleja Sportowców, Droga Mazurska, Podhalańska, Droga Mazowiecka, Składowa, Magazynowa i Kossaka oraz budowie odcinka ulicy Składowej.

Projektowane odcinki ulic stanowią część układu komunikacyjnego Miasta Grudziądz oraz pełnić będą funkcję związaną z dojazdem do terenów rekreacyjnych zlokalizowanych na terenie miasta, ogródków działkowych oraz przyległych nieruchomości (zabudowy jednorodzinnej, wielorodzinnej, usługowej i przemysłowej). Wyznacznikiem przy projektowaniu trasy była konieczność zwiększenia bezpieczeństwa jej użytkowania (w tym poprawa warunków jezdnych, komfortu akustycznego oraz poprawa stanu środowiska w wyniku zmniejszenia pylenia), uregulowanie gospodarki wodno-ściekowej oraz wykonania nawierzchni umożliwiającej płynną jazdę pojazdów.

Przedsięwzięcie realizowane będzie na terenie działek:

- 3/6, 3/7, 6/3, obręb 133
- 8/25, 8/173, 9, 8/14, 8/13, 8/12, 8/21, 8/22, 31/11, 31/9, 8/159, 8/101, 8/178, 8/29, 8/64, 8/133, 8/3, 8/167, 8/168, 8/59, 8/60, 8/81, 14, 15, 8/46, 16/1, obręb 137
- 34, 23/4, 23/11, 23/23, 23/24, 31, 27/23, 27/24, 23/21, 24/97, 27/15, 23/25, 22/33, 22/8, 33, 24/95, 24/96, 24/75, 24/9, 24/8, 30/3, 23/12, 23/20 obręb 138
- 47/21, 47/23, 38/3, 21/7, 21/8, 21/1, 21/3, 21/6, 21/5, 3038/1, 3038/6 obręb 139
- 3/5, 3/8 obręb 140
- 159/1, 159/3, 166/3, 166/5, 167/6, 167/3, 167/4, 168/46, 168/9, 161/4, 168/41, 186/1, 162/5, 163/10, 163/5, 163/4, 177/6, 181/5, 181/6, 181/9, 181/7, 187/5, 164/7, 1/2, 3/2, 4/1, 185/1, 146/5, 68, 69, 83/31, 83/32, 73, 67/2, 70/2, 72/4, 74, 146/1, 77/1, 77/2, 78/5, 146/2, 138/5, 83/30, 80/6, 80/7, 138/3, 78/3, 157/6, 157/27, 157/39, 5/6, 5/7, 157/31, 5/18, 157/36, 5/11, 103, 9, 10/3, 151/6, 151/17, 151/15, 151/11, 151/12, 59/23, 59/24, 59/22, 123, 151/9, 134/1, 134/6, 124/1, 124/2, 124/3, 130, 131, 116/4, 117, 118/1, 207, 155/7, 142, 157/9, 94/2, 152/9, 152/10, 93, 92/3, 134/5, 97, 154, 122/3, 122/8, 122/11, 152/11, 152/12, 152/14, 152/13, 152/15, 94/1, 107/1, 107/2, 157/63, 119/1, 119/2, 157/12, 105/2, 115/1, 115/2, 125/6,

129, 115/3, 128/2, 128/1, 125/7, 157/72, 157/73, 157/22, 157/55, 157/56, 157/59, 157/37, 157/33, 80/3, 6/1, 10/6, 140/1, 80/7 obręb 141

- 1/22 obręb 142

- 21/1 obręb 145

- 19, 6/3, 6/6, 1/27, 5/1, 5/3, 4/4, 4/3, 4/5, 2/2, 3/2, obręb 146.

- 15/1, 15/6, 15/5, 34/3, 34/2, 34/4 obręb 148

- 276, 303/1, 91/14, 238, 304, 237, 51, 305, 92/2, 26, 25, 28/6, 1, 267/3, 266, 121, 245/3, 302, 267/2, 267/1, 252/2, 275, 257 obręb 149.

Przy realizacji robót ziemnych, drogowych i budowlanych przewiduje się zastosowanie sprzętu samojezdnego z napędem spalinowym, takiego jak: koparki, spychacze, dźwigi, walce, zagęszczarki, samochody ciężarowe. Poza tym inne urządzenia, takie jak: zagęszczarki oraz ręczne urządzenia mechaniczne o napędzie elektrycznym, bądź spalinowym.

Prace drogowe zostaną wykonane przy zastosowaniu tradycyjnych, typowych technologii remontowo-budowlanych, w sposób ręczny i mechaniczny. Użyte materiały i wyroby będą spełniały wymagania obowiązujących przepisów i norm oraz posiadały wymagane prawem świadectwa i certyfikaty.

Z up. PREZYDENTA GROMADZKA

mgr inż. *Małgorzata Banasik*
DYREKTOR WYDZIAŁU
Sarnowska