

Załącznik nr 2 do SWZ :

Informacje ogólne

I. Materiały z rozbiórek

1. Wykonawca prześle materiały z rozbiórki Zamawiającemu tj. :

- elementy infrastruktury drogowej oraz sygnalizacji świetlnej, gdzie demontaż ich odbywać się będzie w obecności przedstawiciela Zarządcy drogi oraz firmy zajmującej się utrzymaniem sygnalizacji;
- krawężniki w dobrym stanie technicznym, kostkę brukową, barierki bezpieczeństwa, płytki chodnikowe w dobrym stanie technicznym. Materiały w dobrym stanie technicznym należy przekazać na paletach, zabezpieczone folią budowlaną uniemożliwiając zdekompletowanie materiału na palecie. O terminie przekazania materiałów do siedziby MZDiM Wykonawca bezpośrednio ustali z przedstawicielem MZDiM.

2. Destrukt asfaltowy pozostaje własnością Zamawiającego który należy przekazać do siedziby MZDiM

II. Zakres drogowy

1. Wszelkie zmiany w zatwierdzonej dokumentacji projektowej wynikające ze zmian, których oczekuje Zamawiający będą po stronie Wykonawcy (opracowanie projektu zamiennego na potrzeby zakończenia kontraktu przez WINB, rozliczenia i przekazania Zarządcy, wszelkie uzgodnienia z projektantem).

2. W zakresie oznakowania poziomego Wykonawca wykona oznakowanie grubowarstwowe chemoutwardzalne strukturalne. Okres gwarancji na oznakowanie poziome, jak dla całego zadania.

3. Wykonawca zapewni nadzór branżowy dla poszczególnej infrastruktury obcej w ramach realizacji tj. sieć teletechniczna, energetyczna, gazowa itp. W przypadku ponownego zatwierdzenia projektu branżowego Wykonawca uzgodni projekt przebudowy danej infrastruktury. W ramach realizacji kanału kablowego Wykonawca będzie kontaktował się bezpośrednio z pracownikami Wydziału Informatyki w Urzędzie Miejskim przy ul. Grunwaldzkiej 33 - tel. 32 6181575.

4. Wykonawca wykona pełną dokumentację fotograficzną istniejących ogrodzeń i budynków w zbliżeniu z realizowaną inwestycją oraz w razie konieczności wykona ich ekspertyzę stanu technicznego.

5. Wykonawca w razie potrzeby na podstawie załączników do SWZ i udzielonego pełnomocnictwa dokona ponownego zatwierdzenia geometrii i docelowej organizacji ruchu wraz z programami sygnalizacji świetlnych. Po uprzednim zaopiniowaniu DOR przez Komendę Miejską Policji w Jaworznie – złoży projekt na komisję Bezpieczeństwa Ruchu Drogowego w siedzibie Miejskiego Zarządu Dróg i Mostów w Jaworznie przy ul. Krakowskiej 9 w celu jego zatwierdzenia i wykona w terenie.

Zamawiający posiada prawa autorskie do dokumentacji budowlano – wykonawczej która zostanie udostępniona Wykonawcy do celów formalnych oraz wykonawczych.

III. Zakres infrastruktury obcej

Wykonawca uzyska prolongaty wszystkich warunków technicznych oraz uzgodnień, które utraciły datę ważności.

IV. Zieleń projektowana i aranżacja tarczy ronda

Przed nasadzeniem roślin oraz ułożeniem nawierzchni żwirowych, grunt należy wymieszać ze środkiem chwastobójczym i wyłożyć agrotkaniną o gramaturze 100 g (o wysokiej przepuszczalności wody i powietrza). Agrotkaninę należy rozłożyć na wyrównanej, odchwaszczonej powierzchni z docięciem do kształtu powierzchni nasadzeń. W miejsce sadzenia roślin rozciąć matę, tak by umożliwić wykopanie dołka i posadzenie rośliny. Po posadzeniu roślin matę ustabilizować szpilkami mocującymi i zasypać warstwą żwiru granitowego.

Wykonawca udzieli 36 miesięcznej gwarancji od daty odbioru końcowego robót na utrzymanie i pielęgnację zieleni. Wykonawca w tym okresie przejmuje na siebie odpowiedzialność za żywotność nowo nasadzonych drzew, krzewów, bylin i traw oraz ewentualne konsekwencje w przypadkach ich uschnięcia w trakcie trwania przyjętego okresu ich pielęgnacji. W razie obumarcia posadzonych roślin należy je zastąpić w najbliższym sezonie agrotechnicznym nowym egzemplarzem tego samego gatunku oraz o wysokości uwzględniającej potencjalny przyrost krzewów wynikający z upływu czasu od momentu nasadzeń.

Ponadto w okresie 36 miesięcznej gwarancji wykonawca będzie dokonywał pielęgnacji krzewów w zakresie : stałego odchwaszczania, nawożenia i podlewania, zabiegów ochronnych przeciwko zwierzętom, chorobom grzybowym i szkodnikom, usuwanie odrostów korzeniowych, wymianę uschniętych drzew i krzewów, cięcia pielęgnacyjne i formowanie korony, okopczykowanie jesienią.

Naczelnik Wydziału Inwestycji

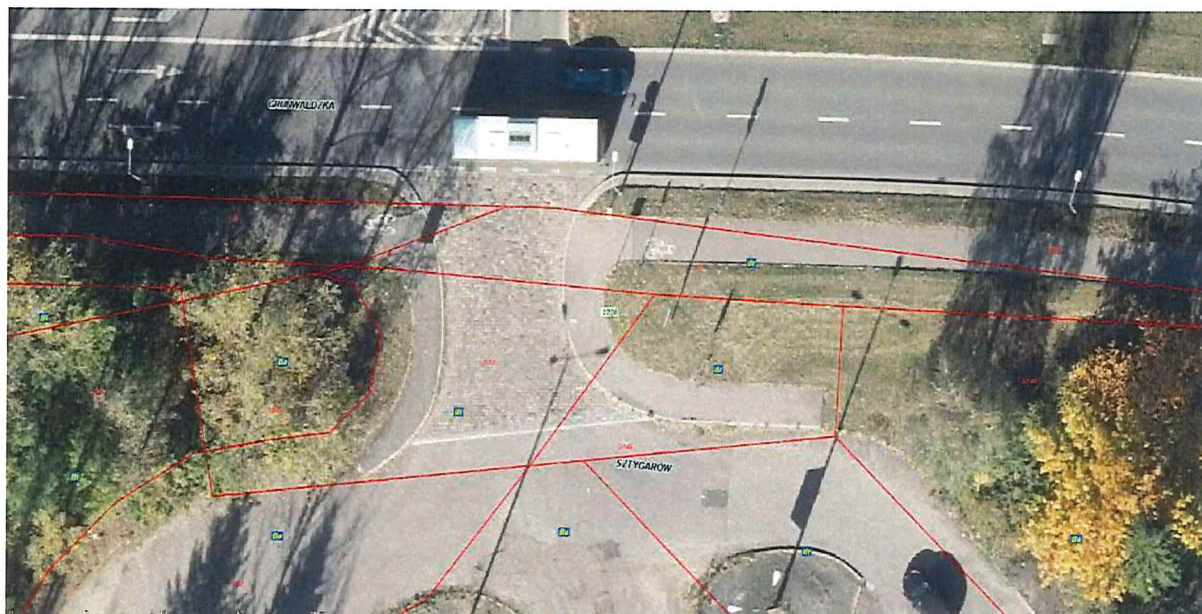
NACZELNIK
Wydziału Inwestycji
Grzegorz C...

Zjazd publiczny

W zakresie zadania należy wykonać po istniejącym śladzie zjazd publiczny ~155 m² (mapka lokalizacji zjazdu poniżej). Nawierzchnię należy ograniczyć krawężnikami drogowymi granitowymi 20x30 oraz najazdowymi 20x22 cm, na szerokości chodników należy wykonać obniżenie krawężnika. Krawężniki należy wbudować w ławę betonową z betonu C12/15.

Układ warstw:

- warstwa ścieralna z betonu asfaltowego, gr. 5 cm, na obciążenie ruchem KR4 o uziarnieniu 0/12,80 mm;
- warstwa wiążąca z betonu asfaltowego o gr. 8 cm, na obciążenie ruchem KR4 o uziarnieniu 0/12,80 mm;
- warstwa podbudowy zasadniczej z betonu asfaltowego o gr. 10 cm, na obciążenie ruchem KR4 o uziarnieniu 0/25 mm;
- warstwa podbudowy pomocniczej z kruszywa łamanego stab. mechanicznie o gr. 20 cm;
- grunt stabilizowany popiołami lotnymi gr. 20cm;
- grunt rodzimy.



NAZWA
Wydziału Inwestycji Miejskich
Grzegorz Cyran

27.11.2024

Załącznik nr 3

Opis Przedmiotu Zamówienia

Szczegółowy zakres dokumentacji projektowych:

Sporządzenie dokumentacji dla uzyskanie decyzji o zmianie decyzji o środowiskowych uwarunkowaniach dla ul. Nowoszczakowskiej w Jaworznie

Wykonawca na podstawie decyzji o środowiskowych uwarunkowaniach nr OS.I.6220.31.2018.SO z dnia 23 czerwca 2020r dokona jej proceduralnej zmiany w zakresie:

- wyznaczenia działek do nasadzeń zastępczych – przedmiotowe działki przekaże Zamawiający w toku postępowania
- wyznaczy niezbędną ilość nasadzeń zastępczych oraz dokona nasadzeń w ilości 10500 sztuk drzew.
- Wykonawca udzieli 36 miesięcznej gwarancji od daty odbioru końcowego robót na utrzymanie i pielęgnację zieleni. Wykonawca w tym okresie przejmuje na siebie odpowiedzialność za żywotność nowo nasadzonych drzew, krzewów, bylin i traw oraz ewentualne konsekwencje w przypadkach ich uschnięcia w trakcie trwania przyjętego okresu ich pielęgnacji. W razie obumarcia posadzonych roślin należy je zastąpić w najbliższym sezonie agrotechnicznym nowym egzemplarzem tego samego gatunku oraz o wysokości uwzględniającej potencjalny przyrost krzewów wynikający z upływu czasu od momentu nasadzeń.
- Ponadto w okresie 36 miesięcznej gwarancji wykonawca będzie dokonywał pielęgnacji krzewów w zakresie : stałego odchwaszczania, nawożenia i podlewania, zabiegów ochronnych przeciwko zwierzętom, chorobom grzybowym i szkodnikom, usuwanie odrostów korzeniowych, wymianę uschniętych drzew i krzewów, cięcia pielęgnacyjne i formowanie korony, okopczykowanie jesienią.
- Wykonawca dokona obustronnych nasadzeń pnączy wzdłuż ekranów akustycznych poprzez zastosowanie roślin: Winobluszcz Pięciokłapowy, Rdest Auberta, Trzmielina Fortune'a, Dławisz Okrągłolistny po 20 % każdego gatunku w odstępie 2 sadzonki na każdy mb ekranu, na każdą stronę.

Przedmiotem zamówienia jest opracowanie karty informacyjnej przedsięwzięcia, raportu oddziaływania na środowisko oraz niezbędnych czynności formalno-prawnych pozwalających pozyskać prawomocną decyzję o środowiskowych uwarunkowaniach realizacji przedsięwzięcia dla ul. Nowoszczakowskiej w Jaworznie oraz niezbędnych zaleceń wynikających z KIP.

Dokumentację należy opracować na podstawie załączonych dokumentów i opracowań służących do uzyskania poprzedniej decyzji o środowiskowych uwarunkowaniach.

Przedmiot Zamówienia w zakresie uzyskania DOUŚ powinien zawierać:

1. Kartę Informacyjną Przedsięwzięcia (KIP),
2. Raport oddziaływania na środowisko,
3. Sporządzenie inwentaryzacji przyrodniczej drzew i krzewów stanu zastanego,
4. Wykonanie inwentaryzacji przez specjalistów w dziedzinie środowiskowym m. in. pod kątem:
 - a) botanicznym poprzez:
 - stanu zabezpieczenia zieleni nieprzeznaczonej do wycinki,
 - wskazanie usunięcia gatunków inwazyjnych,
 - wskazanie sposobu zabezpieczenia, przeniesienia stanowisk gatunków chronionych na stanowiska zastępcze,
 - b) herpetologicznym poprzez:
 - wskazanie zasiedlania stanowisk płazów i gadów w granicach inwestycji,
 - wskazania terminów i kontroli zabezpieczeń terenu budowy przed płazami,
 - wskazania odłowu i przesiedlenia zwierząt chronionych
 - c) ornitologicznym poprzez:

- wskazania sposobu kontroli występowania zasiedlonych dziupli oraz gniazd ptaków
- d) chiropterologicznym poprzez :
 - ewentualnego wskazania usunięcia drzew o pierśnicy powyżej 50 cm mogących stanowić potencjalne siedlisko dla chronionych gatunków nietoperzy
- e) entomologicznym poprzez:
 - ewentualnego wskazania usunięcia drzew o pierśnicy powyżej 50 cm mogących stanowić potencjalne siedlisko dla chronionych gatunków chronionych bezkręgowców
- 5.Wskazania ilości nasadzeń zastępczych wraz z miejscem nasadzeń poprzez współpracę urzędu miejskiego, komisji obrotu nieruchomościami, ochrony środowiska i wydziału skarbu celem wskazania potencjalnych miejsc do nasadzeń,
- 6.Opracowanie wszelkich niezbędnych zabiegów technologicznych zmierzających do wydania prawomocnej decyzji o środowiskowych uwarunkowaniach,
- 7.Na podstawie udzielonego pełnomocnictwa złożenie wniosku i uzyskanie prawomocnej decyzji o środowiskowych uwarunkowaniach realizacji przedsięwzięcia z rygorem natychmiastowej wykonalności:
 - a) stwierdzającej brak potrzeby przeprowadzenia oceny oddziaływania przedsięwzięcia na środowisko wraz z nadaniem klauzuli ostateczności,
 - lub:
 - b) określającej zakres Raportu oceny oddziaływania przedsięwzięcia na środowisko.

Karta Informacyjna Przedsięwzięcia oraz raport powinien zawierać podstawowe informacje o planowanym przedsięwzięciu, umożliwiające analizę kryteriów lub określenie zakresu raportu o oddziaływaniu przedsięwzięcia na środowisko zgodnie z Ustawą z dnia 3 października 2008 r. o udostępnianiu informacji o środowisku i jego ochronie, udziale społeczeństwa w ochronie środowiska oraz o ocenach oddziaływania na środowisko (Dz.U.2020.0.283).

KIP powinna być sporządzona w sposób klarowny i czytelny, a także umożliwiający identyfikację przedsięwzięcia, musi zawierać m. in. dane na temat: lokalizacji i skali przedsięwzięcia, powierzchni przedsięwzięcia, wykorzystywanej technologii, potencjalnego wpływu na środowisko, rozwiązań mających na celu minimalizowanie negatywnego oddziaływania na środowisko, a w szczególności dane o:

- rodzaju, cechach, skali i usytuowaniu przedsięwzięcia,
- rodzaju technologii,
- ewentualnych wariantach przedsięwzięcia, przy czym każdy z analizowanych wariantów drogi musi być dopuszczalny pod względem bezpieczeństwa ruchu drogowego,
- przewidywanej ilości wykorzystywanej wody, surowców, materiałów, paliw oraz energii,
- rozwiązaniach chroniących środowisko,
- rodzajach i przewidywanej ilości wprowadzanych do środowiska substancji lub energii przy zastosowaniu rozwiązań chroniących środowisko,
- możliwym transgranicznym oddziaływaniu na środowisko,
- obszarach podlegających ochronie na podstawie ustawy z dnia 16 kwietnia 2004 r. o ochronie przyrody oraz korytarzach ekologicznych, znajdujących się w zasięgu znaczącego oddziaływania przedsięwzięcia,
- wpływie planowanej drogi na bezpieczeństwo ruchu drogowego w przypadku drogi w transeuropejskiej sieci drogowej,
- przedsięwzięciach realizowanych i zrealizowanych, znajdujących się na terenie, na którym planuje się realizację przedsięwzięcia, oraz w obszarze oddziaływania przedsięwzięcia lub których oddziaływania mieszczą się w obszarze oddziaływania planowanego przedsięwzięcia – w zakresie, w jakim ich oddziaływania mogą prowadzić do skumulowania oddziaływań z planowanym przedsięwzięciem,
- ryzyku wystąpienia poważnej awarii lub katastrofy naturalnej i budowlanej,
- przewidywanych ilościach i rodzajach wytwarzanych odpadów oraz ich wpływie na środowisko,
- pracach rozbiórkowych dotyczących przedsięwzięć mogących znacząco oddziaływać na środowisko z uwzględnieniem dostępnych wyników innych ocen wpływu na środowisko, przeprowadzonych na podstawie odrębnych przepisów.

Dokumenty stanowiące załącznik do wniosku o wydanie decyzji o środowiskowych uwarunkowaniach realizacji przedsięwzięcia powinny być sporządzone w sposób odpowiadający wymaganiom organu przeprowadzającego

postępowanie o wydanie tej decyzji, a jego forma i zakres tak dobrane, aby cały materiał nie wymagał zmian i uzupełnień formalnych.

Wykonawcy zostanie udzielone pełnomocnictwo na podstawie którego zobowiązany będzie do przygotowania i złożenia wniosku o wydanie decyzji o środowiskowych uwarunkowaniach realizacji przedsięwzięcia.

Na etapie prowadzonego postępowania Wykonawca ma obowiązek uzupełniać i wyjaśniać treść według wskazań organu i na każde wezwanie w terminie wskazanym przez organ.

Opracowanie należy wykonać na podstawie załączonych dokumentów i opracowań służących do wydania poprzedniej decyzji o środowiskowych uwarunkowaniach dla ul. Nowoszczakowskiej w Jaworznie.

NAZELNIK
Wydziału Inwestycji Miejskich
Grzegorz Cwirn

ZAŁĄCZNIK nr 4

Przebudowa nawierzchni 3 zatok autobusowych przy
ul. Katowickiej oraz ul. Grunwaldzkiej

Należy wykonać następujące roboty budowlane:

Przebudowa nawierzchni zatok autobusowych polega na zmianie istniejącej nawierzchni zatok z kostki granitowej na nawierzchnie betonowe zbrojone i dyblowane wraz ze wymianą ułożenia krawężnika ułożonego na płask oddzielającego jezdnię od zatoki.

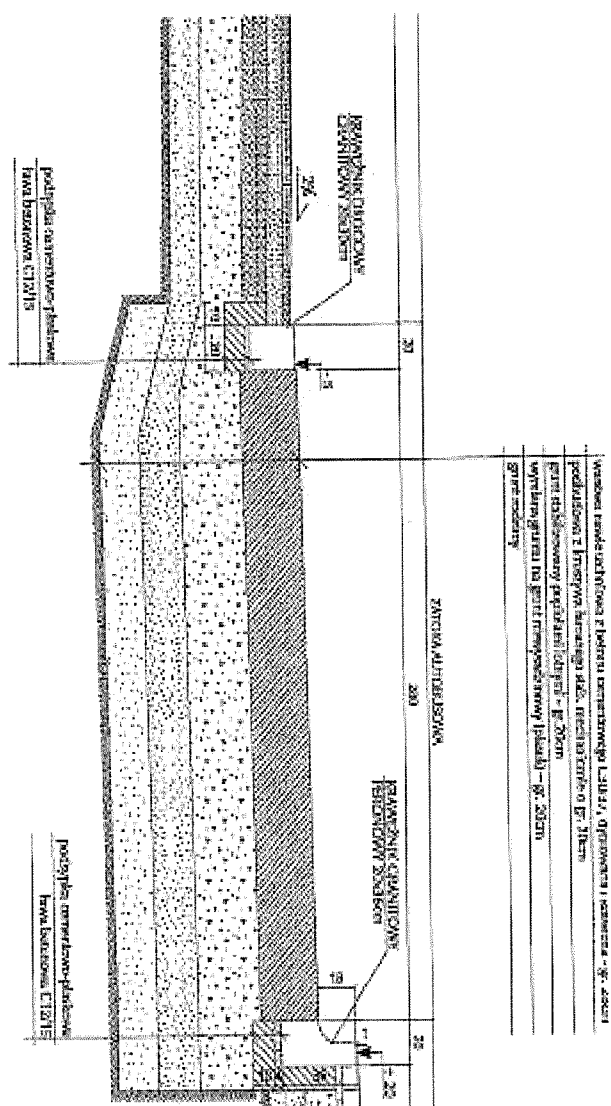
Należy zdemontować krawężniki oddzielające jezdnię od zatok autobusowych i zamontować nowe krawężniki kamienne stojące na ławie betonowej C16/20. W miejsce zdemontowanej nawierzchni z kostki granitowej należy wykonać nawierzchnie betonowe zbrojone (żelbetonowe) i dyblowane. Wykonane nawierzchnie betonowe należy zdylatować, co 5 metrów i wykonać połączenia dyblowane. Dylatacje wypełnić środkiem trwale elastycznym. Należy odtworzyć podbudowę w miejscach ich naruszenia wraz z wykonaniem badań nośności. W trakcie robót należy zapewnić ciągłość wymiany pasażerskiej transportu autobusowego, który obsługuje zatoki autobusowe.

Materiał z rozbiórki należy przekazać do magazynu Miejskiego Zarządu Dróg i Mostów w Jaworznie przy ul. Krakowskiej 9, 43-600 Jaworzno, tel. 32 614 23 00, e-mail: sekretariat@mzdim.jaworzno.pl

W szczególności należy wykonać:

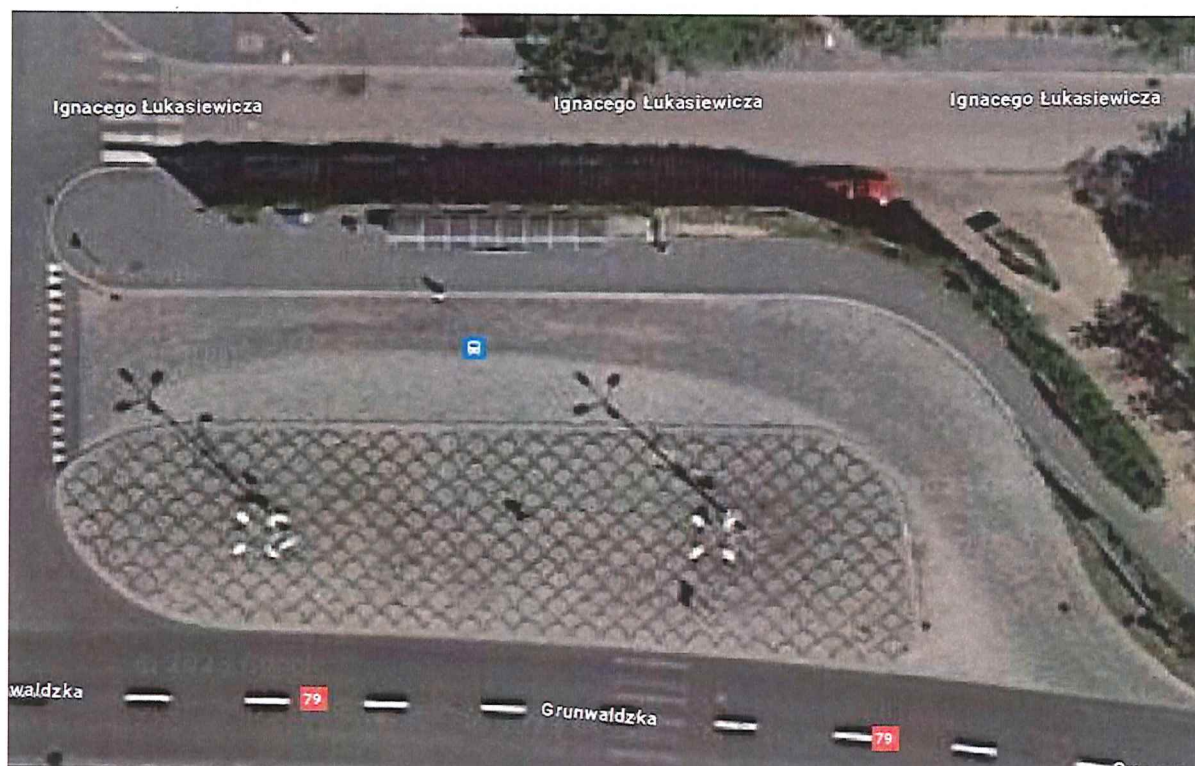
- zabezpieczenie terenu: wygradzenia strefy robót, wyznaczenie tymczasowych przystanków autobusowych wraz z zabezpieczeniem przejścia dla wymiany pasażerskiej;
- rozbiórkę istniejących krawężników granitowych oraz kostki granitowej wraz z transportem i przekazaniem do Miejskiego Zarządu Dróg i Mostów w Jaworznie ul. Krakowska 9;
- odtworzenie podbudowy zgodnie z załączonym przekrojem drogowym zatok wraz z wykonaniem badań nośności;
- nawierzchnie betonowe grubości 22 cm zbrojone podwójną siatką fi 10 mm o oczkach 15x15cm; beton C35/45, beton klasa szczelności W8, kl. ekspozycji XF4, XC4, XD3, XA2 dylatacje pozorne, połączenia dyblowane; (poła z dylatowane, połączone dyblami fi 25 co 0,25 m);
- wypełnienia dylatacji szer. 1cm na powierzchni zatok poprzez wypełnione środkiem trwale elastycznym, odpornym na czynniki zewnętrzne, nowe dylatacje oraz ubytki,
- wypełnienie połączenia pomiędzy nawierzchnią betonową, a nawierzchnią asfaltową masą zalewową;
- Wykonawca przekazuje materiały z rozbiórki (krawężniki, kostkę brukową, barierki bezpieczeństwa, płytki chodnikowe, kruszywo) w stanie nadającym się do ponownej zabudowy do siedziby Miejskiego Zarządu Dróg i Mostów w Jaworznie przy ul. Krakowskiej 9 lub we wskazane miejsce przez Zamawiającego. Kostkę i płytki chodnikowe należy przekazać na paletach, zabezpieczone folią budowlaną uniemożliwiając zdekompletowanie materiału na palecie. Destrukt asfaltowy pozostaje własnością Zamawiającego, który również należy przekazać do MZDiM.

Zatoka autobusowa – przekrój drogowy. Zakres robót do wykonania:

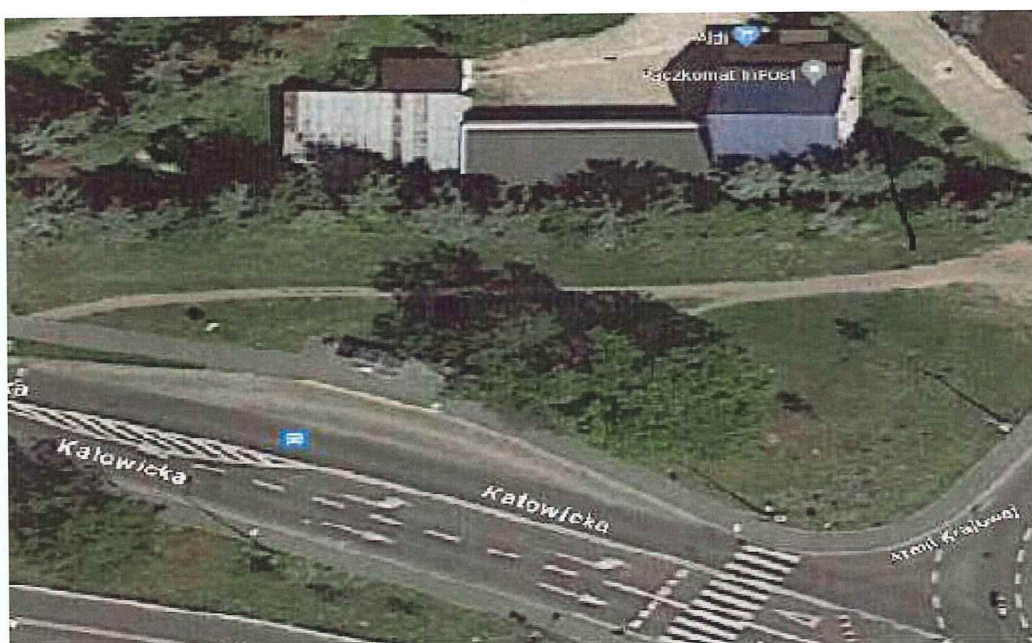


Fotografie stanu istniejącego

Zatoka nr 1 - PRZYSTANEK OŚ. STAŁE Ul. Grunwaldzka
Nawierzchnia przeznaczona do remontu – 425 m²



Zatoka nr 2 - PRZYSTANEK OŚ. STAŁE – KALINOWA Ul. Katowicka (ALDI) kierunek Katowice
Nawierzchnia przeznaczona do remontu – 142 m2



Zatoka nr 3 - PRZYSTANEK OŚ. STAŁE – KALINOWA Ul. Katowicka (ALDI) kierunek Jaworzno Centrum

Nawierzchnia przeznaczona do remontu – 160 m²



NACZELNIK
Wydziału Inwestycji Miejskich
Grzegorz [signature]

