

UZUPEŁNIAJĄCE NASADZENIA ZASTĘPCZE

1. Informacje ogólne

Adres obiektu: **Teren nr 1:**
18-400 Łomża
Działka nr 10064 i 10088
Obręb: 0001, Jednostka ewidencyjna: 206201_1 Łomża – miasto

Teren nr 2:
18-400 Łomża
Działka nr 10077/7, 10758/2, 10759/1, 10764/7, 10767/6
Obręb: 0001, Jednostka ewidencyjna: 206201_1 Łomża – miasto

Inwestor: **Miasto Łomża**
18-400 Łomża
Stary Rynek 14

2. Przedmiot i zakres opracowania

Przedmiotem opracowania jest wykonanie nasadzeń zastępczych na terenach rekreacyjnych w Łomży.

Obszar objęty opracowaniem podlega ochronie konserwatorskiej.

3. Podstawy opracowania

- Zlecenie Inwestora,
- Zaktualizowana mapa terenu w skali 1:500.

4. Projekt nasadzeń zastępczych

Zaprojektowano nasadzenia 62 sztuk drzew zgodnie z wykazem.

TEREN NR 1.

Zlokalizowany na działkach nr 10064 i 10088, obręb: 0001, jednostka ewidencyjna: 206201_1 Łomża – miasto. Teren zlokalizowany pomiędzy ulicami Zjazd, Rybaki, Kapucyńską, Krzywe Koło i Rządową.

Nowe nasadzenia dla terenu oznaczonego numerem 1 należy wykonać zgodnie z rysunkami D1 i D2.

LP	Nazwa gatunku	Ilość [szt.]	Wielkość dołu sadzeniowego [m]	Uwagi
1.	Głóg dwuszyjkowy <i>Crataegus laevigata</i>	8	0,8	N x 3, Ob. 8 – 10 cm
2.	Klon pospolity 'Globosum' <i>Acer platanoides</i> L. 'Globosum'	5	0,8	N x 3, Ob. 8 – 10 cm
3.	Brzoza brodawkowata <i>Betula pendula</i>	3	0,8	N x 3, Ob. 8 – 10 cm
4.	Jarząb pospolity <i>Sorbus aucuparia</i>	2	0,8	N x 3, Ob. 8 – 10 cm
5.	Wierzba krucha <i>Salix x fragilis</i>	1	0,8	N x 3, Ob. 12 – 14 cm

Oznaczenia: Ob. – Obwód pnia; Nx3- drzewo w formie naturalnej trzykrotnie szkółkowane

TEREN NR 2.

Zlokalizowany na działkach nr 10077/7, 10758/2, 10759/1, 10764/7, 10767/6, obręb: 0001, jednostka ewidencyjna: 206201_1 Łomża – miasto. Teren zlokalizowany pomiędzy ulicami Żydowską a Rybaki.

Nowe nasadzenia dla terenu oznaczonego numerem 1 należy wykonać zgodnie z rysunkami D3 i D4.

LP	Nazwa gatunku	Ilość [szt.]	Wielkość dołu sadzeniowego [m]	Uwagi
1.	Brzoza brodawkowata <i>Betula pendula</i>	12	0,8	N x 3, Ob. 8 – 10 cm
2.	Wierzba krucha <i>Salix x fragilis</i>	16	0,8	N x 3, Ob. 12 – 14 cm
3.	Głóg jednoszyjkowy kolumnowy 'Stricta' <i>Crataegus monogyna</i>	15	0,8	N x 3, Ob. 8 – 10 cm

Oznaczenia: Ob. – Obwód pnia; Nx3- drzewo w formie naturalnej trzykrotnie szkółkowane

5. Zalecenia ogólne

- Wykonawca nasadzeń zobowiązany jest do wykonania wszelkich prac będących przedmiotem zlecenia (kontraktu) z należytą starannością, zgodnie z zasadami sztuki ogrodniczej jak również rzetelnej wiedzy zawodowej, a także zgodnie z przepisami obowiązującymi w zakresie wykonawstwa terenów zieleni.
- Prace realizacyjne powinny być wykonywane przez specjalistyczną firmę ogrodniczą posiadającą odpowiednie doświadczenie w prowadzeniu tego typu robót.
- Prace należy wykonywać pod nadzorem wykwalifikowanej osoby z minimum wykształceniem wyższym ogrodniczym lub architektury krajobrazu zgodnie z przepisami o ochronie zabytków.

6. Prace ogrodnicze

Parametry sadzonych drzew

Do projektowanych nasadzeń należy wykorzystać materiał roślinny pochodzący ze szkółek objętych kontrolą Państwowej Inspekcji Ochrony Roślin i Nasiennictwa, które również spełniają wymogi jakościowe Związku Szkółkarzy Polskich. Zagraniczne szkółki muszą spełniać wymogi określone przez ww. organ.

Do nasadzeń wierzby wiciowej oraz trójpręcikowej należy wykorzystać materiał genetyczny pobrany z krzewów, które są przeznaczone do wycinki pod inwestycję.

Sadzonki drzew powinny być prawidłowo uformowane z zachowaniem pokroju charakterystycznego dla gatunku i odmiany oraz posiadać następujące cechy:

- pąk szczytowy przewodnika powinien być wyraźnie uformowany,
- przyrost ostatniego roku powinien wyraźnie i prosto przedłużać przewodnik,
- system korzeniowy powinien być skupiony i prawidłowo rozwinięty, na korzeniach szkieletowych powinny występować liczne korzenie drobne,
- u roślin sadzonych z bryłą korzeniową, bryła korzeniowa powinna być prawidłowo uformowana i nie uszkodzona,
- pędy korony u drzew nie powinny być przycięte,
- pędy boczne korony drzewa powinny być równomiernie rozmieszczone,
- przewodnik powinien być prosty,
- rośliny powinny mieć charakterystyczny dla danego gatunku wygląd.

Rośliny z bryłą korzeniową – rośliny balotowane muszą mieć równomiernie rozłożone korzenie w bryle korzeniowej, które muszą mieć możliwość przyrośnięcia do podłoża, miejsca ich przycinania muszą być widoczne. Z bryły korzeniowej nie mogą wystawać korzenie, a sama bryła powinna być wilgotna i owinięta siatką z tkaniny ulegającej biodegradacji. Siatkę przed posadzeniem rośliny należy poluzować wokół szyjki korzeniowej.

Dostarczone sadzonki powinny być zgodne z Polską Normą, właściwie oznaczone – z etykietami, na których podana jest polska i łacińska nazwa, forma, i wybór.

Wady niedopuszczalne:

- silne uszkodzenia mechaniczne roślin,
- ślady żerowania szkodników,
- oznaki chorobowe,
- martwice i pęknięcia kory,
- uszkodzenie pąka szczytowego przewodnika,
- uszkodzenie lub przesuszenie bryły korzeniowej.

Dodatkowe materiały i substancje

Nawozy – należy stosować nawozy wolno rozkładające się odpowiednie dla posadzonych roślin.

Palisada do drzew – 3 paliki do mocowania drzew o długości 2,5m i średnicy 6 cm, z drewna sosnowego, impregnowana ciśnieniowo, wraz z ryglami, blaszkami i taśmą mocującą o szerokości 50 mm.

6.1. Transport i przechowywanie roślin

Już w szkółce i podczas transportu należy zwrócić szczególną uwagę na zabezpieczenie systemu korzeniowego i pędów roślin przed uszkodzeniami. Wszelkie uszkodzenia i złamania należy oczyścić i rany zabezpieczyć, na koszt wykonawcy. Podczas transportu oraz w okresie poprzedzającym sadzenie rośliny muszą być zabezpieczone przed wysuszeniem, przegrzaniem, przemarzeniem, wodą stagnującą w obrębie systemu korzeniowego i uszkodzeniami mechanicznymi. Należy zadbać o odpowiednie podlewanie roślin w tym okresie.

Rośliny kopane z bryłą korzeniową - drzewa rosnące w polu powinny być wykopane z odpowiedniej wielkości bryłą korzeniową. System korzeniowy należy przenosić z substratem, w którym rosła roślina i starannie opakować odpowiednim materiałem. Bryła korzeniowa powinna być nienaruszona, wolna od chwastów i starannie zabezpieczona do momentu zakończenia sadzenia. rośliny kopane z gołym korzeniem - powinny być to rośliny przynajmniej dwukrotnie przesadzane w cyklu produkcyjnym z dobrze ukształtowanym systemem korzeniowym. Rośliny należy wykopać tak, by zachować strukturę systemu korzeniowego (również drobne korzenie).

Korzenie muszą być zabezpieczone od momentu wykopania roślin w szkółce do czasu sadzenia. W tym czasie korzenie należy zabezpieczyć przed wyschnięciem i przemrożeniem poprzez zadołowanie, okrycie słomą lub innym odpowiednim materiałem.

6.2. Przygotowanie terenu pod nasadzenia

Metoda pracy - Wykonawca zobowiązany jest do wykonania wszelkich prac będących przedmiotem zamówienia z należytą starannością zgodnie z zasadami sztuki ogrodniczej i budowlanej oraz wiedzy zawodowej a także zgodnie z przepisami obowiązującymi w zakresie wykonawstwa

Przygotowanie dołów do sadzenia drzew – rozmiar dołu musi być dostosowany do poszczególnych roślin. Szczegółowe wymiary dołów sadzeniowych wyszczególniono w tabeli. Dół powinien być przynajmniej 30 cm głębszy od wysokości bryły korzeniowej i przynajmniej 20 cm szerszy od promienia bryły korzeniowej. W przypadku sadzenia roślin z gołym korzeniem dół powinien być wystarczająco obszerny, by nie zaginać mocno korzeni. Po wykopaniu dołu należy spulchnić jego dno na głębokość 30 cm. Zwięzłe i zbite ściany dołu należy również spulchniać.

6.3. Termin sadzenia

Rośliny z tzw. gołym korzeniem należy sadzić wczesną wiosną lub jesienią. Natomiast „balotowane” najkorzystniej sadzić jest jesienią, wykluczając okres, kiedy gleba jest zamrznięta. Materiał roślinny w donicach w okresie od wiosny do jesieni.

6.4. Ogólne uwagi

Czas pomiędzy wykopaniem materiału roślinnego a jego posadzeniem powinien być skrócony do minimum. Należy dopilnować, aby materiał roślinny był właściwie zapakowany w szkółce i nie przesechł podczas transportu.

Jeśli rośliny nie mogą być posadzone w dniu ich dostarczenia materiał powinien być odpakowany i przechowywany w następujący sposób: rośliny w kontenerach powinny być przechowywane w miejscu zacienionym z możliwością podlewania; wszystkie inne rośliny powinny być zadołowane lub ich korzenie powinny być obsypane substratem i przechowywane w ocienionym miejscu.

6.5. Wymagania dotyczące sadzenia

Zaprojektowaną roślinność należy rozmieścić zgodnie z rysunkami oraz wykazem gatunkowym w tabelach.

- Sadzenie powinno odbywać się w chłodne, wilgotne dni. Sadzenie należy wstrzymać, jeżeli warunki zewnętrzne mogą niekorzystnie odbić się na wroście roślin lub spowodują degradację gleby.
- Należy unikać warunków, które utrudniają przyjęcie się roślin jak: mocno zamrznięta ziemia, długotrwałe, silne, mroźne wysuszające wiatry itp.
- Przed wykopaniem dołu należy odchwaścić obszar wokół miejsca nasadzenia.
- Drzewa należy sadzić na takiej samej głębokości na jakiej rosły w szkółce przed wysadzeniem.
- Wymiary dołów pod drzewa i krzewy z zaprawą ziemią żyzną podano w tabeli.
- Dno dołu przed umieszczeniem w nim rośliny należy spulchnić widłami.
- Złamane i uszkodzone korzenie należy poprzycinać sekatorem przed posadzeniem, a bryłę korzeniową należy nawodnić i lekko rozluźnić.
- Dół na bryłę drzewa wypełnić mieszanką gruntu i substratu (część wsypać do dołu, resztę wymieszać z wykopaną glebą).

- Dół po umieszczeniu w nim rośliny należy wypełnić warstwami stale je zagęszczając tak, aby nie uszkodzić systemu korzeniowego. Wymieszana ziemia będąca wypełnieniem dołu powinna być stopniowo zalewana wodą tak aby wyeliminować puste przestrzenie w glebie.
- Należy lekko docisnąć ziemię wokół rośliny po zasypaniu dołu.
- Po posadzeniu należy starannie podlać rośliny.
- Pnie drzew należy ustabilizować 3 palikami połączonymi sztywno ryglami i zabezpieczonymi taśmą mocującą.

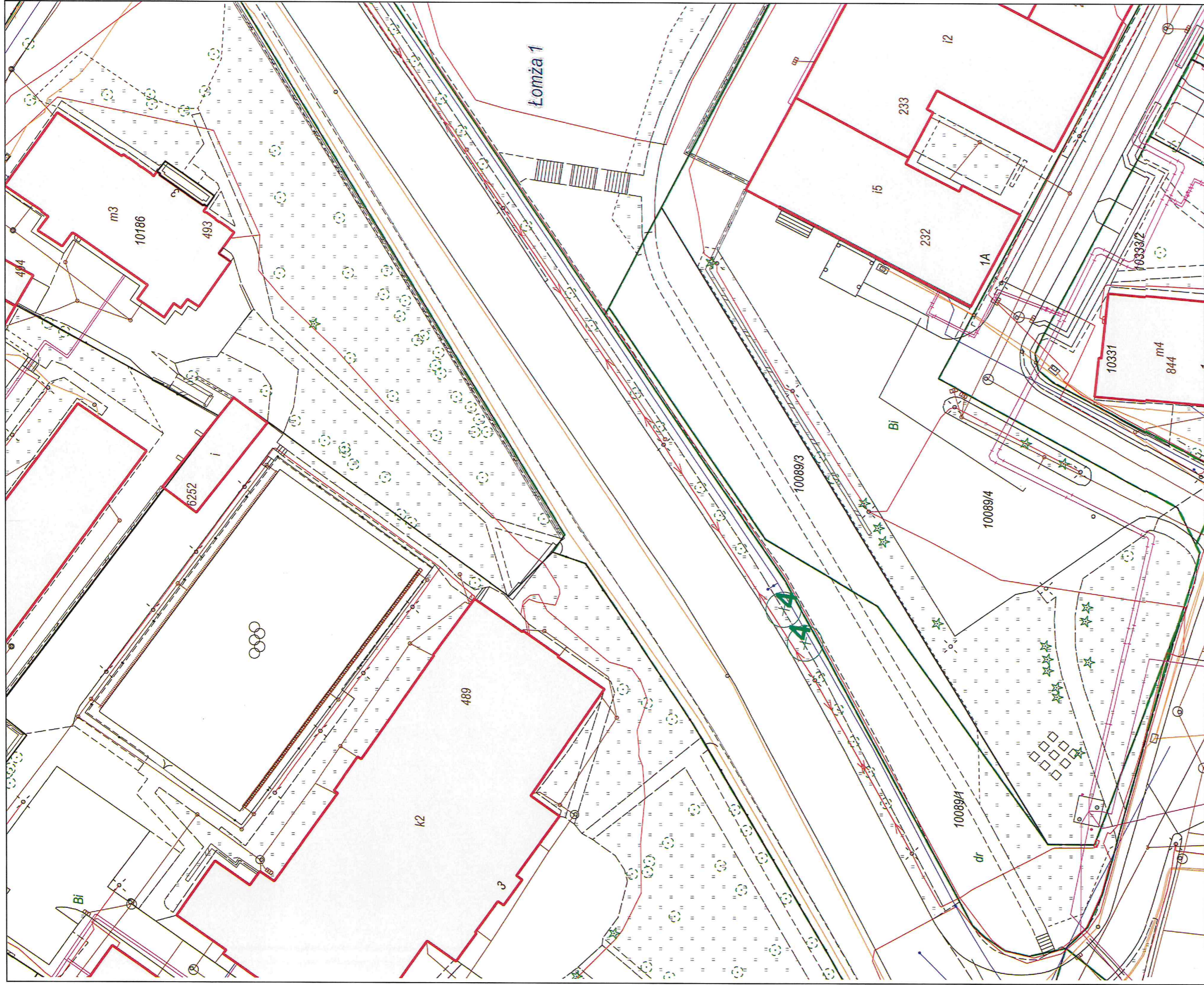
6.6. Prace przygotowawcze

Prace przygotowawcze obejmują prace porządkowe wykonywane bezpośrednio przed wykonaniem nasadzeń drzew:

- powierzchniowe oczyszczanie terenu ze śmieci i gruzu oraz z resztek roślinnych itp.,
- zebranie i wywóz zanieczyszczeń na wysypisko śmieci,
- prace agrotechniczne.

Opracowanie:

mgr inż. Małgorzata Sieledczyk-Katulska



em Pracownia Projektowa
 Architektury i Architektury Krajobrazu
 67-200 Głogów, ul. Myślińska 12 bi@pracowniaem.com 792 797 900
 Obiekt budowlany: DZ. NR 10064 I 10088

OBIEKT: OBRĘB 0001, J. EWID. 206201_1 M. ŁOMŻA

Rysunek: NASADZENIA ZASTĘPCZE - TEREN 1

Data: XII.2023r. Skala: 1:500 Nr punktu: D1

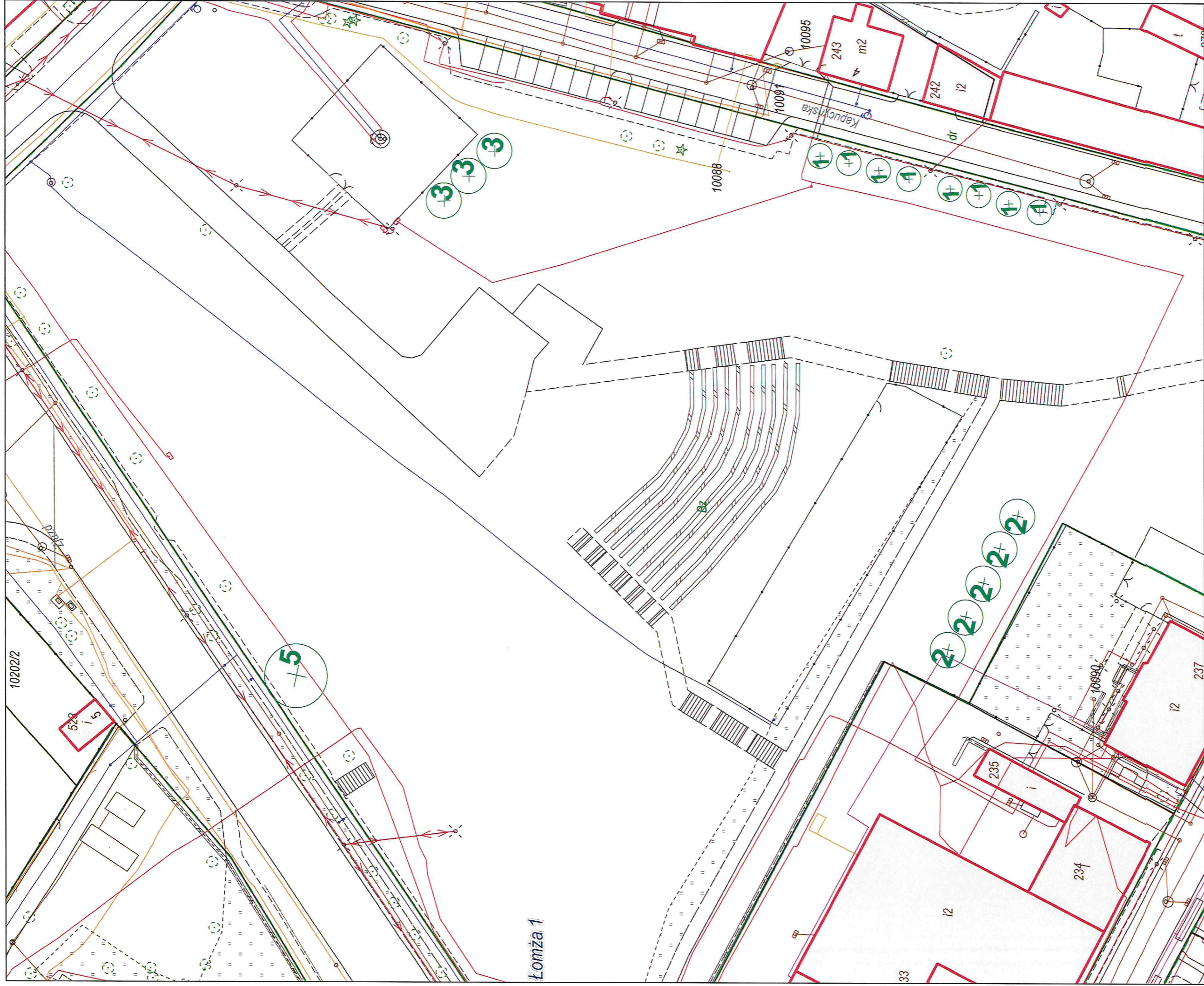
Projektant: mgr inż. arch. Małgorzata Sieleńczuk-Katulska
 UPR. 31/DSC/KK/2015

Legenda

Projektowane drzewo

WYKAZ PROJEKTOWANYCH DRZEW

1. Głóg dwuszyjkowy
2. Klon pospolity 'Globosum'
3. Brzoza brodawkowata
4. Jarząb pospolity
5. Wierzba krucha



em Pracownia Projektowa
 Architektury i Architektury Krajobrazu
 67-200 Głogów, ul. Myślska 12 biuropracownia@gmail.com ☎72 797 900

Obiekt budowlany: DZ. NR 100641/10088

Ryzyk: OBREB 0001, J. EWID. 206201_1 M. ŁOMŻA

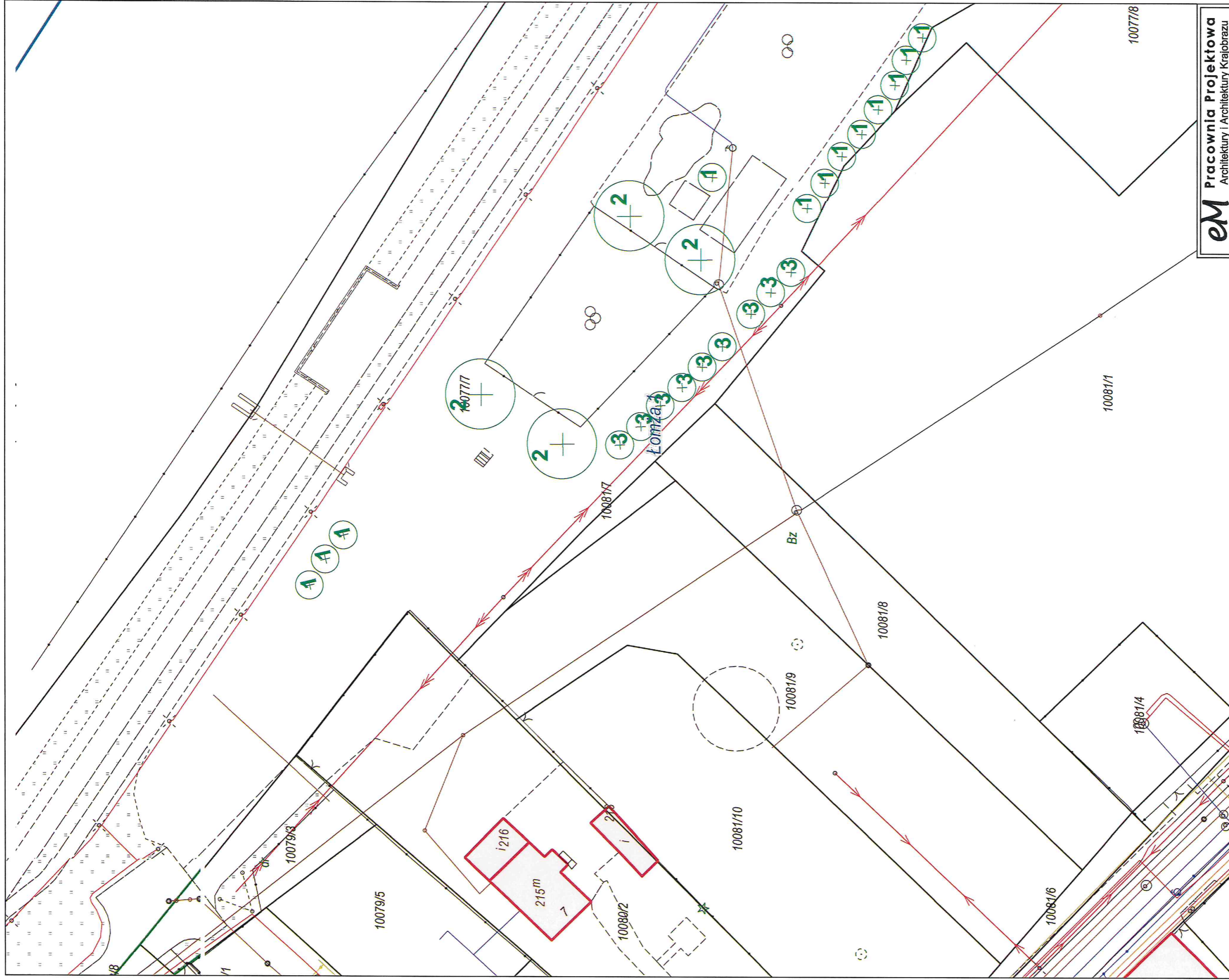
Data: XII.2023r. Skala: 1:500
 Nr parceli: D2

Projektant: mgr inż. arch. Małgorzata Stępczyk-KAJUSKA
 UPR.: 31/DSC/KK/2015

Legenda
 Projektowane drzewo

WYKAZ PROJEKTOWANYCH DRZEW

1. Głóg dwuszyjkowy
2. Klon pospolity 'Globosum'
3. Brzoza brodawkowata
4. Jarząb pospolity
5. Wierzba krucha



em Pracownia Projektowa
 Architektury i Architektury Krajobrazu
 67-200 Głogów, ul. Myślska 12. Esempracownia@gmail.com ☎72.797.900

Obiekt budowlany:
DZ. NR 10077/7, 10758/2, 10759/1, 10764/7, 10767/6

Ryzyk: **OBREB 0001, J. EWID. 206201_1 M. ŁOMŻA**

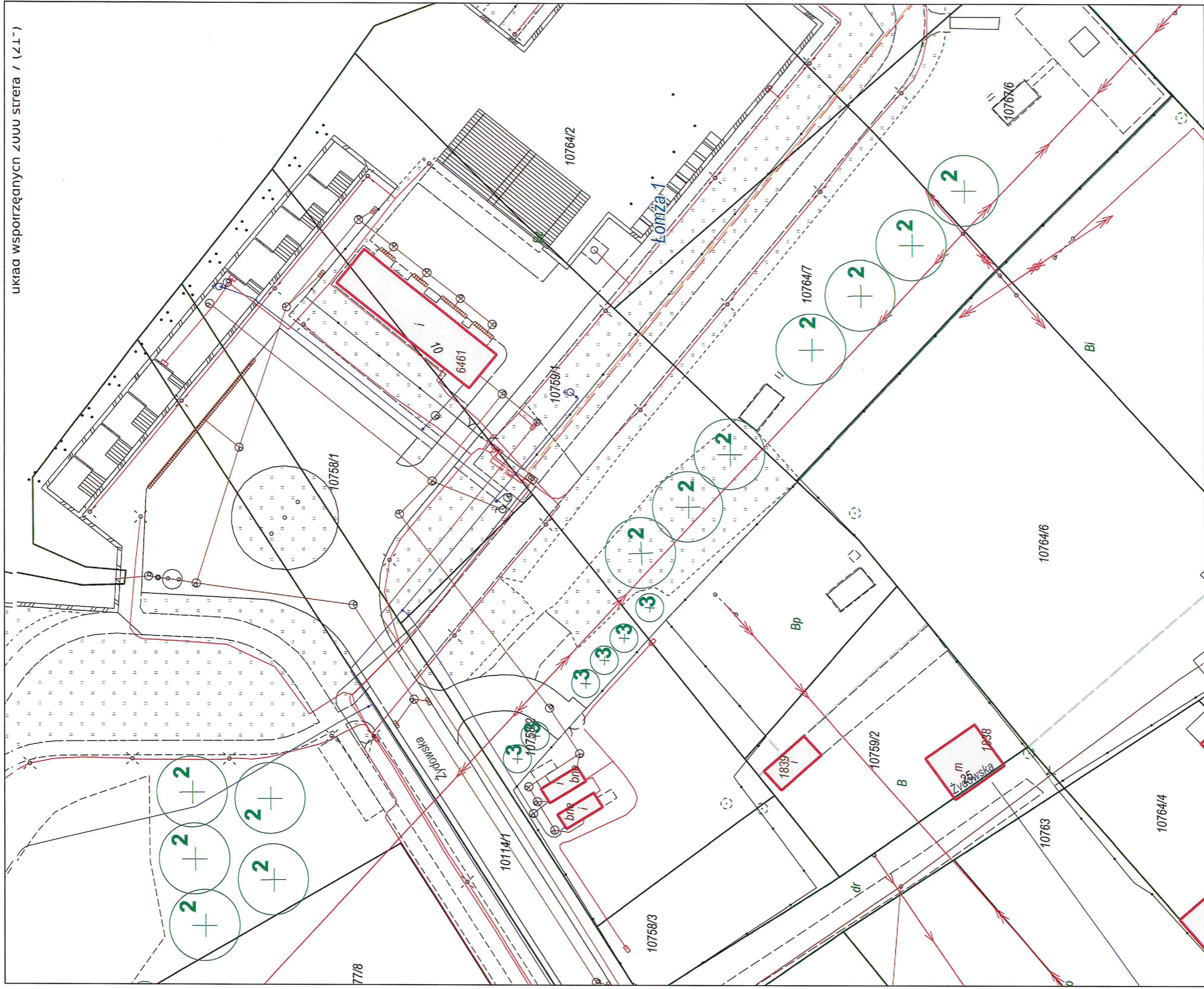
Data: **XII.2023r.** Skala: **1:500** Wynik: **D3**

Projektant: mgr inż. arch. Małgorzata Stępczyk-Katulska
 UPR: 31/DSCKK/2015

Legenda
 Projektowane drzewo

WYKAZ PROJEKTOWANYCH DRZEW

1. Brzoza brodawkowata
2. Wierzba krucha
3. Głóg jednoszyjkowy kolumnowy 'Stricta'



em Pracownia Projektowa
Architektury i Architektury Krajobrazu
67-200 Głogów, ul. Myślika 12 biuropracownia@gmail.com ☎ 792 797 900

Obiekt budowlany:
DZ. NR 10077/7, 10758/2, 10759/1, 10764/7, 10767/6

Rzecznik:
OBREB 0001, J. EWID. 206201_1 M. ŁOMŻA

Data: XII.2023r. Skala: 1:500 Wypunkt: **D4**

Projektant:
mgr inż. arch. Małgorzata Stępczyk-Katulska
UPP: 31/DSOKK/2015

Legenda
Projektowane drzewo

WYKAZ PROJEKTOWANYCH DRZEW

1. Brzoza brodawkowata
2. Wierzba krucha
3. Głóg jednoszyjkowy kolumnowy 'Stricta'