

pag 1

„SPECaRT” s.c.
33-300 NOWY SĄCZ
ul. Lwowska 41, tel. 18 441 40 00
NIP 734-10-18-950

OPINIA Nr: P/W-094/2020

z dnia: 2020/10/30

Rzeczoznawca : inż. Zdzisław Piaskowy

Właściciel: MIASTO NOWY SĄCZ

Adres: Rynek 1, 33-300 Nowy Sącz

Zadanie: Ocena stanu technicznego i określenie wartości rynkowej pojazdu

DANE IDENTYFIKACYJNE POJAZDU

Dane: [D] X-2020

Marka:	VOLKSWAGEN	Model pojazdu:	Transporter T4 Diesel MR'96 2.6t
Wersja:		Nr rejestracyjny:	KN32909
Rodzaj pojazdu:	Mikrobus (M1)*	Rok prod.:	1998
		VIN:	WV2ZZZ70ZXX053105
Nr INFO-EKSPERT	040-02458		
Data pierwszej rejestracji	1998/12/15		
Wskazanie drogomierza	412926 km		
Okres eksploatacji pojazdu (98/12/15-20/10/30)	262 mies.		
Kolor powłoki lakierowej, (rodzaj lakieru)	biały 1-warstwowy akrylowy		
Dop. masa całkowita	2700 kg*		
Rodzaj nadwozia	kombi wydłużone 4 drzwiowe 9 osobowe		
Liczba osi / Rodzaj napędu / Skrzynia biegów	2 / przedni (4x2) / manualna		
Rozstaw osi	3320 mm		
Oznaczenie silnika	AAB		
Jednostka napędowa	z zapłonem samoczynnym		
Pojemność / Moc silnika	2390 ccm* / 57kW (77KM)		
Liczba cylindrów / Układ cylindrów	5 / rzędowy		

WYPOSAŻENIE STANDARDOWE (1997.03-1998.12)

L.p.	Nazwa elementu wyposażenia	L.p.	Nazwa elementu wyposażenia
1	Akumulator 72 Ah 380 A	13	Szyba przednia klejona
2	Alternator 90 A	14	Szyba tylna ogrzewana
3	Drzwi boczne prawe przesuwne	15	Tapicerka drzwi z tworzywa
4	Drzwi tylne wysokie dwuskrzydłowe przeszklone	16	Tapicerka z materiału
5	Filtr p/pyłkowy	17	Tarcze kół stalowe 6Jx15H opony 205/65 R15
6	Immobilizer	18	Wspomaganie układu kierowniczego
7	Koło zapasowe pełnowymiarowe	19	Wykładzina podłogowa gumowa
8	Kołpaki	20	Wyłożenie dachu płytą spłśnioną w przestrzeni ładunkowej
9	Oświetlenie deski rozdzielczej regulowane	21	Zagłówki foteli przednich regulowane
10	Pasy bezpieczeństwa przednie z regulacją wysokości mocowania	22	Zderzaki czarne wzmocnione - wytrzymujące uderz. do 4 km/h
11	Podłoga przestrzeni ładunkowej z blachy stalowej	23	Zegar analogowy
12	Pokrywa tylna przeszklona		

WYPOSAŻENIE DODATKOWE

L.p.	Nazwa elementu wyposażenia	Wartość [PLN]
1	+Hak holowniczy	56
2	+Radioodtwarzacz Kenwood	18

OPIS ZAMONTOWANEGO W POJEŹDZIE OGUMIENIA

Koło	Marka, typ	Bieżnik [mm]	Zużycie [%]
Przednie lewe:	CONTINENTAL 195/70 R15C 104/102R VAN CONTACT 100 TL	7,0	24
Przednie prawe:	CONTINENTAL 195/70 R15C 104/102R VAN CONTACT 100 TL	7,0	24
Tylne lewe:	CONTINENTAL 195/70 R15C 104/102R VAN CONTACT 100 TL	7,0	24
Tylne prawe:	CONTINENTAL 195/70 R15C 104/102R VAN CONTACT 100 TL	7,0	24
Zapasowe:	CONTINENTAL 195/70 R15C 104/102R VAN CONTACT 100 TL	5,0	52

STAN TECHNICZNY POJAZDU

Samochód osobowy, mikrobusek, używany marki Volkswagen typ/model Transporter T-4 2,4 Diesel o nadmiernym zużyciu eksploatacyjnym.

Po uruchomieniu głośna praca układu tłokowo-korbowego silnika. Osprzęt silnika pokorodowany. Widoczne obfite ślady wycieków oleju z uszczelnień kadłuba. Układ wydechowy na całej długości skorodowany.

oddespoły układów podwozia - powiększone luzy w przegubach wahaczy. Amortyzatory osłabione w działaniu i pokorodowane. Głośna praca przegubów homokinetycznych półosi napędowych. Elementy znacznie skorodowane.

Nadwozie - szkielet i poszycia w dolnych partiach oraz pod szybami boków i tyłu nadwozia wielu miejscach skorodowane na wskroś. Ażurowa, metalowa ściana wewnętrzna i jeden fotel drugiego rzędu oraz fotele tylnego rzędu zdemontowane i składowane w magazynie. Wykładziny ścian oraz drzwi tylnych z płyty spłśnionej popękane z ubytkami materiału. Wykładzina podłogi poprzecierana. Obicia tapicerskie foteli wygniecione oraz poprzecierane. Powłoka lakierowa białej barwy zniszczona - liczne ogniska korozji, z ostrymi porysowaniami oraz zmatowieniami. Na nadwoziu znajduje się zniszczony poziomy żółty pas odblaskowy i zdarte naklejone wcześniej oznaczenia starożytności.

Naprawa ze względów ekonomicznych nieuzasadniona - koszt naprawy przekroczy wartość rynkową pojazdu w tym złym stanie technicznym.

Wartość pojazdu odpowiada tylko wartości złomu użytkowego ca 1000 PLN

KOREKTY

WARTOŚĆ BAZOWA BRUTTO (269 mies.) *	4 700 PLN
KOREKTA ZA WYPOSAŻENIE DODATKOWE	74 PLN
<i>Wyposażenie pojazdu powoduje powiększenie wartości pojazdu, gdy jest wyposażeniem ponadstandardowym oraz jest sprawne, czyli zdolne do spełnienia swojej funkcji. Wielkość korekty wartości bazowej, związanej z wyposażeniem dodatkowym pojazdu została określona na podstawie udziału tego wyposażenia w wartości standardowo wyposażonego nowego pojazdu z uwzględnieniem amortyzacji pojazdu i zwiększonej amortyzacji jego wyposażenia.</i>	
KOREKTA ZA PRZEBIEG	96 PLN
<i>Korekta uwzględnia wpływ przebiegu pojazdu na jego wartość. Wartość bazowa została określona dla przebiegu normatywnego 428 400 km. Zweryfikowany przebieg wycenianego pojazdu jest mniejszy od normatywnego o - 15 474 km. Powoduje to zastosowanie korekty wartości w wysokości 2,01%.</i>	
KOREKTA ZA OGUMIENIE	436 PLN
<i>Korekta uwzględnia wpływ stanu ogumienia na wartość pojazdu. Zużycie poszczególnych opon zostało określone z uwzględnieniem zmierzonej wysokości ich bieżnika. Punktem odniesienia jest ogumienie o zużyciu 50%.</i>	
KOREKTY RÓŻNE	- 2 141 PLN

W tym:

	[%]	Wart. [PLN]
Stan utrzymania i dbałość o pojazd	-5,0	- 243

Stan utrzymania i dbałość o pojazd mogą mieć wpływ na wartość rynkową pojazdu w przypadku, gdy stan wycenianego pojazdu istotnie odbiega od dobrego, odpowiedniego dla danego okresu eksploatacji i przebiegu. Stwierdzony ponadprzeciętnie dobry stan świadczący o wyjątkowej dbałości o pojazd może stanowić podstawę korekty dodatniej wartości, stan gorszy od typowego dobrego - podstawę do korekty ujemnej.

Zadana szacunkowa korekta z tytułu wcześniejszych napraw	-15,0	- 730
--	-------	-------

Naprawy powypadkowe samochodów szczególnie, w pierwszych latach eksploatacji mogą powodować obniżenie ich wartości w odniesieniu do pojazdów bezwypadkowych. Poziom utraty wartości może wzrastać w przypadku niskiej jakości naprawy i odpowiednio maleć w nowych pojazdach naprawianych z zachowaniem norm naprawczych producenta pojazdu. W pojazdach wieloletnich, zwykle użytkowanych powyżej 6 lat, profesjonalnie wykonane naprawy powypadkowe mogą powodować usprawnienie pojazdu w stosunku do jego stanu technicznego jak przed szkodą (awarią) i skutkować wzrostem ich wartości.

Korekta ze względu na liczbę właścicieli (2)	-4,0	- 194
--	------	-------

Najwyższą wartość uzyskując na rynku pojazdy kupowane od pierwszego właściciela. Większa liczba użytkowników szczególnie dla pojazdów kilkuletnich oznacza najczęściej niższą dbałość o pojazdy, co powoduje obniżenie ich wartości rynkowej.

Szczególny charakter eksploatacji	-10,0	- 487
-----------------------------------	-------	-------

Negatywny wpływ na wartość rynkową może mieć używanie pojazdu w nietypowych warunkach, jak też w nietypowy sposób, np.: do nauki jazdy, do jazd sportowych i testowych, samochodu osobowego do celów zarobkowych, częsta jazda z przyczepą przez samochód osobowy lub terenowy, itp. Wielkość tej korekty szacuje się w zależności od intensywności i okresu eksploatacji pojazdu w szczególny sposób. Pojazd wykorzystywany przez Straż Miejską - jazda na terenie miasta.

Regionalna sytuacja rynkowa	-10,0	- 487
-----------------------------	-------	-------

Wartości rynkowe określonych marek i typów używanych pojazdów mogą kształtować się na odmiennym poziomie w różnych regionach Polski. Katalogi i bazy danych programów komputerowych zawierają uśrednione wartości rynkowe w skali całego kraju. Odbiegające od uśrednionych notowania rynkowe wycenianego pojazdu w rejonie jego użytkowania mogą stanowić podstawę do zastosowania korekty jego wartości. Wysokości stosowanych korekt wynikają z analizy przeprowadzonej w oparciu o regionalne różnicowanie rynkowych wartości poszczególnych marek i typów pojazdów.

Wartość rynkowa brutto wyżej zidentyfikowanego pojazdu, określona na dzień wykonania opinii wynosi:

3200 PLN

(słownie: trzy tysiące dwieście złotych)

w tym VAT (23,0%) 598,37 PLN

Wartość bazową pojazdu określono na podstawie:

- notowań wartości rynkowych ustalonych przez wykonawcę opinii,
- korekt mających wpływ na wartość pojazdu.

Naprawa pojazdu ekonomicznie nieuzasadniona - koszt naprawy przekroczy wartość rynkową pojazdu - wartość pojazdu odpowiada wartości złomu użytkowego - ca 1000 PLN.



DOKUMENTACJA FOTOGRAFICZNA

do opinii nr: P/W-094/2020

z dnia: 2020/10/30

DANE IDENTYFIKACYJNE POJAZDU

Dane: [D] X-2020

Marka: VOLKSWAGEN

Model pojazdu: Transporter T4 Diesel MR '96 2.6t

Wersja:

Nr rejestracyjny: KN32909

Rodzaj pojazdu: Mikrobus (M1)*

Rok prod.: 1998



IMG_2451



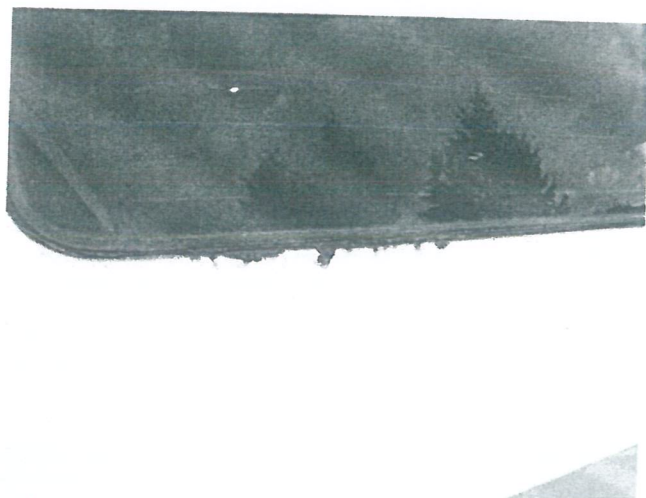
IMG_2456



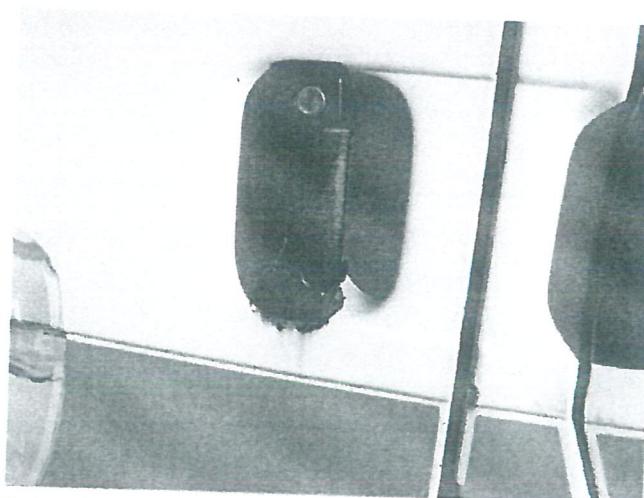
IMG_2459



IMG_2460



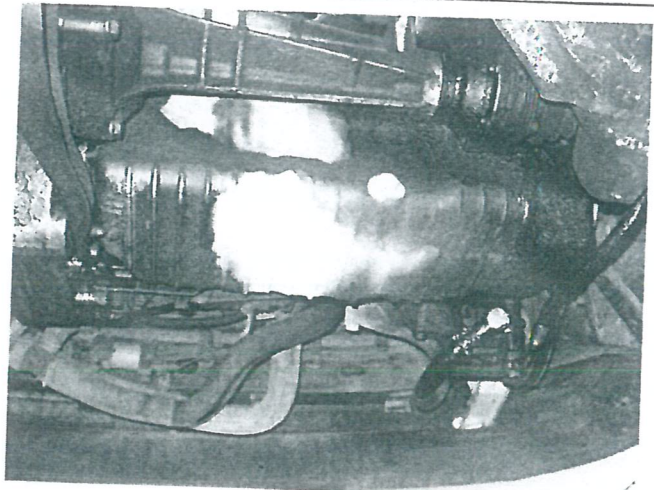
IMG_2458



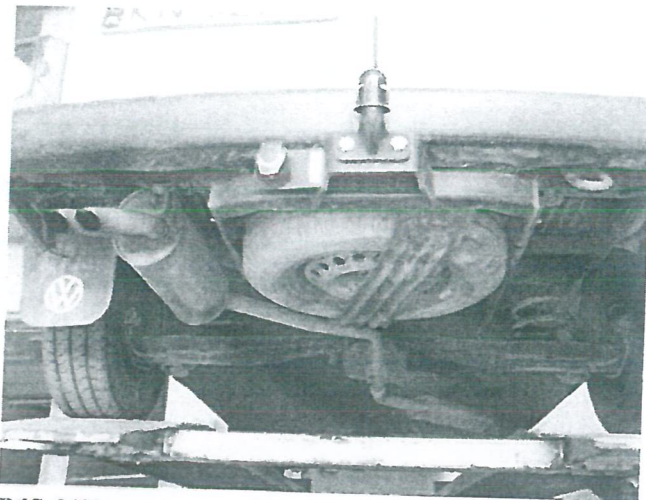
IMG_2453



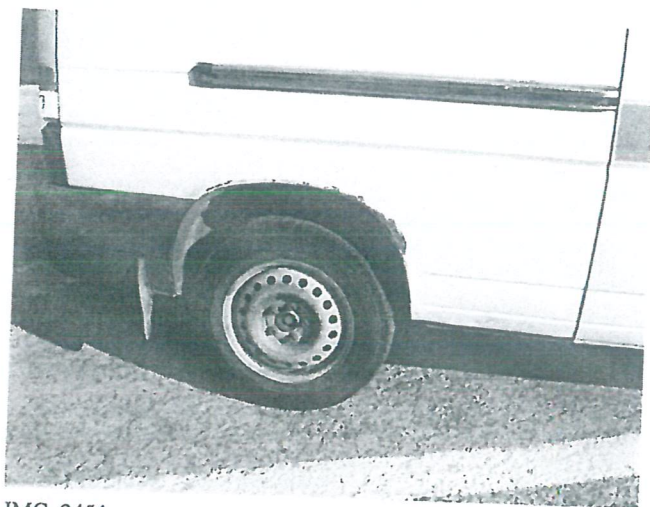
IMG_2463



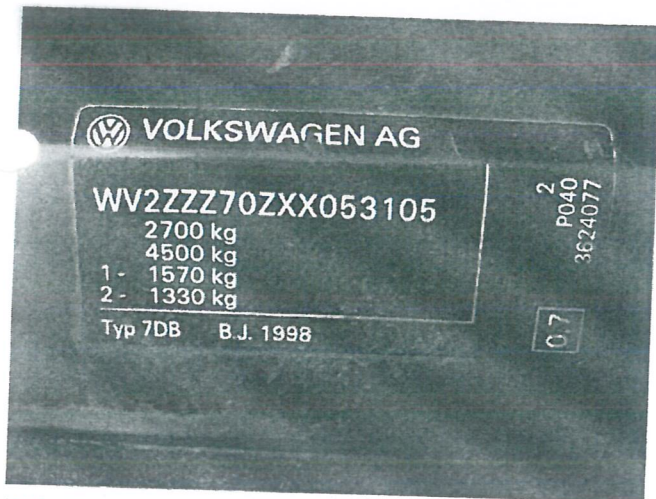
IMG_2485



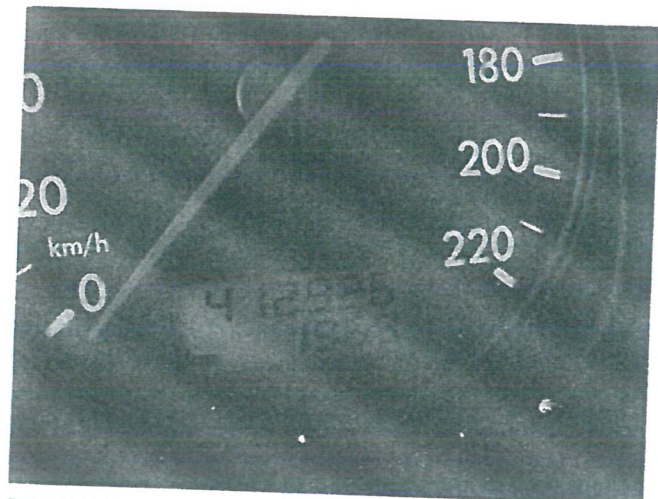
IMG_2481



IMG_2454



IMG_2470



IMG_2465



pas. 2

„SPECaRT” s.c.
33-300 NOWY SĄCZ
ul. Lwowska 41, tel. 18 441 40 00
NIP 734-10-18-950

OPINIA Nr: P/W-095/2020

z dnia: 2020/10/30

Rzeczoznawca : inż. Zdzisław Piaskowy

Właściciel: MIASTO NOWY SĄCZ

Adres: Rynek 1, 33-300 Nowy Sącz

Zadanie: Ocena stanu technicznego i określenie wartości rynkowej pojazdu

PODSTAWA OPINII

Opinię opracowano na podstawie oględzin i badania pojazdu na terenie warsztatów Zespołu Szkół Samochodowych w Nowym Sączu.

DANE IDENTYFIKACYJNE POJAZDU (*)

Dane: [D] X-2020

Marka: VOLKSWAGEN

Model pojazdu: Transporter T5 1.9 TDi '03 E3 3.0t

Wersja:

Nr rejestracyjny: KN27992

Rok prod.: 2005

Rodzaj pojazdu: Mikrobüs (M1)*

VIN: WV2ZZZ7HZ6X016992

Data pierwszej rejestracji	2005/12/06
Wskazanie drogomierza	177058 km
Okres eksploatacji pojazdu (05/12/06-20/10/30)	179 mies.
Kolor powłoki lakierowej, (rodzaj lakieru)	granatowy 2-warstwowy typu uni
Dop. masa całkow.	3000 kg
Rodzaj nadwozia	kombi wydłużone 4 drzwiowe 9 osobowe
Liczba osi / Rodzaj napędu / Skrzynia biegów	2 / przedni (4x2) / manualna
wieszenie osi / Rozstaw osi	sprężyny / 3400 mm
Numer silnika	AXB112620
Jednostka napędowa	z zapłonem samoczynnym
Pojemność / Moc silnika	1896 ccm / 77kW (105KM)
Doładowanie	Turbosp. z chłodn. powietrza
Liczba cylindrów / Układ cylindrów	4 / rzędowy
Norma spalin	E3
Długość / Szerokość / Wysokość	5290 mm / 1904 mm / 1959 mm

WYPOSAŻENIE STANDARDOWE

L.p. Nazwa elementu wyposażenia

- 1 Akumulator 70 Ah 340 A
- 2 Alternator 90 A
- 3 Dogrzewacz
- 4 Drzwi boczne prawe przesuwne przeszklone
- 5 Drzwi tyłu nadwozia podnoszone
- 6 Fotel pasażera podwójny
- 7 Hamulce tarczowe kół przednich i tylnych
- 8 Immobilizer
- 9 Kolumna kierownicy regulowana
- 10 Korektor siły hamowania
- 11 Obrotomierz

L.p. Nazwa elementu wyposażenia

- 21 Siedzenie 2 os. + 1 os. ze składanym oparciem w II rzędzie
- 22 Siedzenie 3-osobowe w III rzędzie
- 23 Skrzynia biegów 5-stopniowa
- 24 Stopień boczny
- 25 Stopień wejściowy wewnątrz przestrzeni pasażersko-ładunkowej
- 26 Sygnalizacja pozostawienia włączonych świateł
- 27 System ABS + EDS + ASR + MSR
- 28 Szyba przednia klejona
- 29 Szyba tylna ogrzewana
- 30 Szyby atermiczne
- 31 Światła z regulacją kąta pochylenia

12	Ogrzewanie w kabinie kierowcy i przestrzeni ładunkowej	32	Światło dodatkowe STOP
13	Okno przesuwane w przestrzeni ładunkowej przednie lewe	33	Tapicerka z materiału
14	Opony 205/65 R16	34	Uchwyty do mocowania ładunków
15	Oświetlenie deski rozdzielczej regulowane	35	Układ hamulcowy dwuobwodowy
16	Oświetlenie stopni	36	Wskaźnik zużycia okładzin hamulcowych
17	Poduszki powietrzne kierowcy i pasażera	37	Wspomaganie układu kierowniczego
18	Pokrywa tylna przeszklona	38	Wykładzina gumowa w przestrzeni pasażerskiej
19	Przeszklenie pojazdu	39	Zegar cyfrowy
20	Przygotowanie do montażu radia + głoś. 4 szt. + antena w szybie przód		

WYPOSAŻENIE DODATKOWE**L.p. Nazwa elementu wyposażenia**

- 1 Hak holowniczy
2 +Radioodtwarzacz CD

Wartość [PLN]

113

68

OPIS ZAMONTOWANEGO W POJEŹDZIE OGUMIENIA

koło	Marka, typ	Bieżnik [mm]	Zużycie [%]
Przednie lewe:	MICHELIN 205/65 R16 107T AGILIS TL	5,0	52
Przednie prawe:	MICHELIN 205/65 R16 107T AGILIS TL	5,0	52
Tylne lewe:	MICHELIN 205/65 R16 107T AGILIS TL	5,0	52
Tylne prawe:	MICHELIN 205/65 R16 107T AGILIS TL	5,0	52
Zapasowe:	MICHELIN 205/65 R16 107T AGILIS TL	5,0	52
			50

STAN TECHNICZNY POJAZDU

Samochód osobowy, mikrobusek, używany marki Volkswagen typ/model/wersja T5 1,9 TDI o zużyciu proporcjonalnym do okresu eksploatacji i wykonanego przebiegu całkowitego.

Silnik trudno się uruchamia, po uruchomieniu nierównomiernie pracuje - prawdopodobnie zawór EGR niesprawny - do sprawdzenia testerem w serwisie. Osprzęt silnika pokorodowany. Kadłub silnika zaoliwiony - ślady wycieków z uszczelnień. Układ wydechowy na całej długości skorodowany.

Układ przeniesienia napędu z mechaniczną 5-stopniową skrzynią biegów pracuje płynnie w całym zakresie rzęchożeń. Wycieki smaru z osłony gumowej prawej półosi napędowej - osłona do wymiany.

Nadwozie wraz z wyposażeniem utrzymane w dobrym stanie technicznym. Nadwozie po naprawie blacharskiej i renowacyjnym lakierowaniu - drzwi przednie prawe i drzwi tylne ze śladami szpachlowania. Obicia tapicerskie fotela kierowcy i I rzędu siedzeń wygniecione.

Układy i zespoły podwozia (wahacze, amortyzatory, kolmny McPhersona, sprężyny, drążek stabilizatora, drążki kierownicze) pokorodowane.

Na kołach jezdnych zamontowane są opony marki Michelin o rozmiarze 205/65R16C 107/105T - głębokość rowków bieżnika 5 mm. Metalowa felga koła zapasowego nadmiernie skorodowana.

KOREKTY**WARTOŚĆ BAZOWA BRUTTO (185 mies.)****KOREKTA ZA WYPOSAŻENIE DODATKOWE****17 774 PLN****181 PLN**

Wyposażenie pojazdu powoduje powiększenie wartości pojazdu, gdy jest wyposażeniem ponadstandardowym oraz jest sprawne, czyli zdolne do spełnienia swojej funkcji. Wielkość korekty wartości bazowej, związanej z wyposażeniem dodatkowym pojazdu została określona na podstawie udziału tego wyposażenia w wartości standardowo wyposażonego nowego pojazdu z uwzględnieniem amortyzacji pojazdu i zwiększonej amortyzacji jego wyposażenia.

KOREKTA ZA PIERWSZĄ REJESTRACJĘ

727 PLN

Korekta uwzględnia wpływ daty pierwszej rejestracji pojazdu (pierwszego dopuszczenia do ruchu po zakupieniu pojazdu nowego) na jego wartość. Przyjmuje się, że pojazd bazowy został zarejestrowany po raz pierwszy 2005/05/15. Pojazd wyceniany został zarejestrowany 7 miesięcy później, zatem jego okres eksploatacji jest krótszy od okresu eksploatacji pojazdu bazowego i stąd wynika dodatnia korekta wartości.

KOREKTA ZA OGUMIENIE

- 41 PLN

Korekta uwzględnia wpływ stanu ogumienia na wartość pojazdu. Zużycie poszczególnych opon zostało określone z uwzględnieniem zmierzonej wysokości ich bieżnika. Punktem odniesienia jest ogumienie o zużyciu 50%.

KOREKTY RÓŻNE

- 4 670 PLN

W tym:

minimalny koszt koniecznej naprawy

[%] Wart. [PLN]

-25,0	-4 670
-------	--------

Wartość rynkowa brutto wyżej zidentyfikowanego pojazdu, określona na dzień wykonania opinii wynosi:

14000 PLN

(słownie: czternaście tysięcy złotych)

w tym VAT (23,0%) 2617,89 PLN

Wartość określono na podstawie:

- notowań wartości rynkowych z bazy pojazdów "Komputerowego Systemu INFO-EKSPERT" na X-2020 zaakceptowanych przez wykonawcę opinii,
- korekt mających wpływ na wartość pojazdu.



DOKUMENTACJA FOTOGRAFICZNA

do opinii nr: P/W-095/2020

z dnia: 2020/10/30

DANE IDENTYFIKACYJNE POJAZDU (*)

Dane: [D] X-2020

Marka: VOLKSWAGEN

Model pojazdu: Transporter T5 1.9 TDi '03 E3 3.0t

Wersja:

Nr rejestracyjny: KN27992

Rok prod.: 2005

Rodzaj pojazdu: Mikrobus (M1)*



IMG_2598



IMG_2600



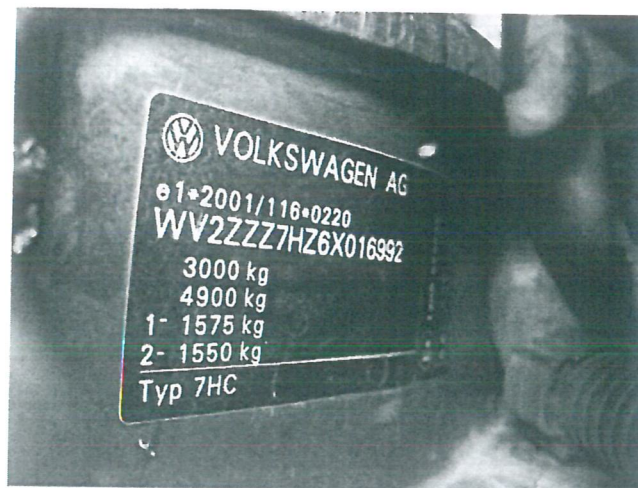
IMG_2603



IMG_2601



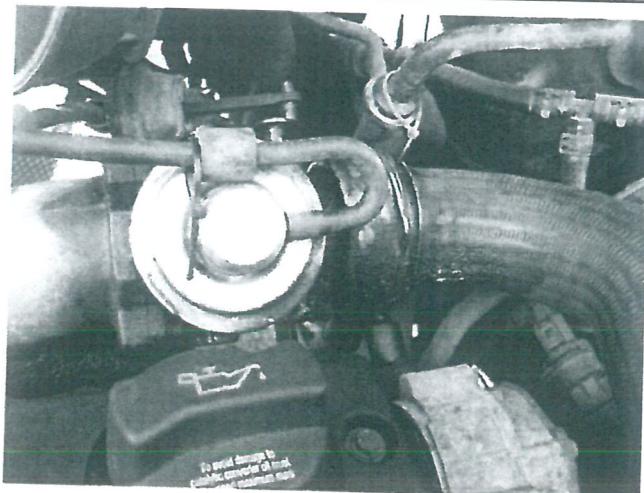
IMG_2604



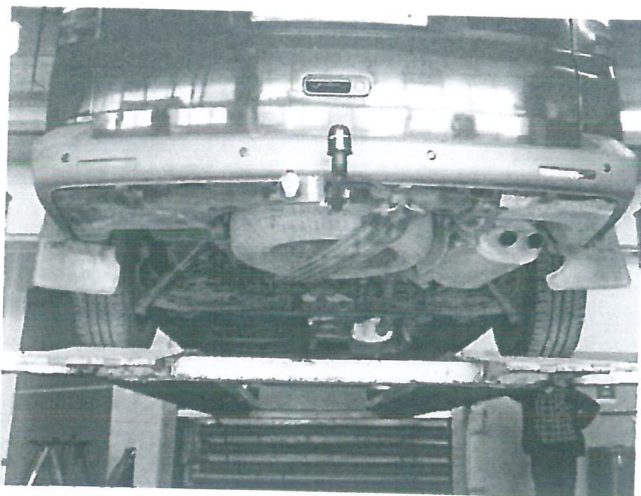
IMG_2611



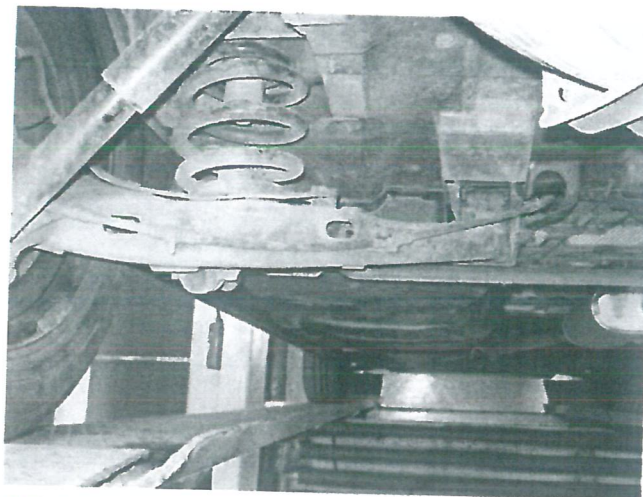
IMG_2609



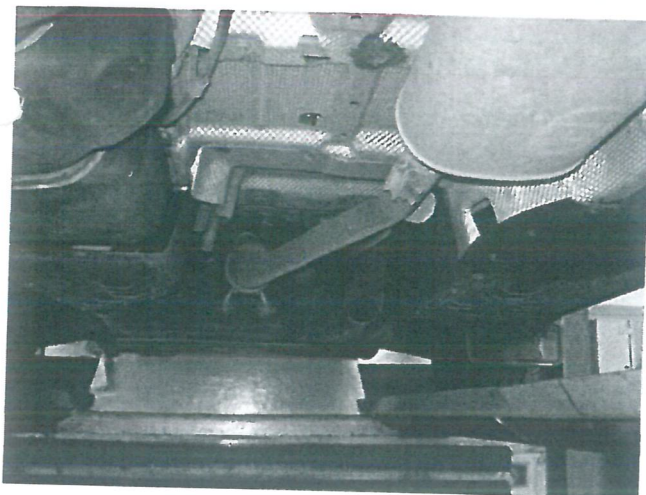
IMG_2607



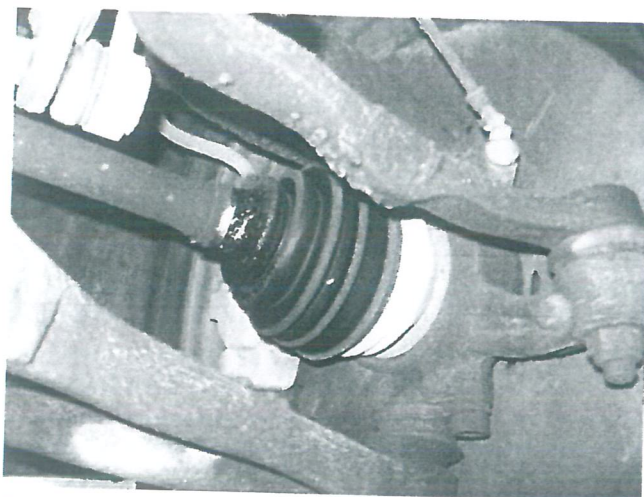
IMG_2615



IMG_2616



IMG_2618



IMG_2621



pat. 3

„SPECaRT” s.c.
33-300 NOWY SĄCZ
ul. Lwowska 41, tel. 18 441 40 00
NIP 734-10-18-950

OPINIA Nr: P/W-093/2020

z dnia: 2020/10/30

Rzeczoznawca : inż. Zdzisław Piaskowy

Właściciel: MIASTO NOWY SĄCZ

Adres: ul. RYNEK 1, 33-300 Nowy Sącz

Zadanie: Ocena stanu technicznego i określenie wartości rynkowej pojazdu

PODSTAWA OPINII

Wycenę opracowano na podstawie oględzin i badania pojazdu na terenie warsztatów Zespołu Szkół Samochodowych w Nowym Sączu.

DANE IDENTYFIKACYJNE POJAZDU (*)

Dane: [D] X-2020

Marka: VOLKSWAGEN

Model pojazdu: Transporter T5 1.9 TDi `03 E3 3.0t

Wersja:

Nr rejestracyjny: KN27993

Rok prod.: 2005

Rodzaj pojazdu: Mikrobus (M1)*

VIN: WV2ZZZ7HZ6X016080

Data pierwszej rejestracji	2005/12/06
Wskazanie drogomierza	298696 km
Okres eksploatacji pojazdu (05/12/06-20/10/15)	178 mies.
Kolor powłoki lakierowej, (rodzaj lakieru)	granatowy 2-warstwowy typu uni
Dop. masa całkowita	2800 kg
Rodzaj nadwozia	kombi (uniwersalne) 4 drzwiowe 9 osobowe
Liczba osi / Rodzaj napędu / Skrzynia biegów	2 / przedni (4x2) / manualna
Zawieszenie osi / Rozstaw osi	sprężyny / 3000 mm
Wielkość jednostki napędowej	z zapłonem samoczynnym
Pojemność / Moc silnika	1896 ccm / 77kW (105KM)
Doładowanie	Turbosp. z chłodn. powietrza
Liczba cylindrów / Układ cylindrów	4 / rzędowy
Norma spalin	E3
Długość / Szerokość / Wysokość	4890 mm / 1904 mm / 1959 mm

WYPOSAŻENIE STANDARDOWE

L.p. Nazwa elementu wyposażenia

- 1 Akumulator 70 Ah 340 A
- 2 Alternator 90 A
- 3 Dogrzewacz
- 4 Drzwi boczne prawe przesuwne przeszklone
- 5 Drzwi tyłu nadwozia podnoszone
- 6 Fotel pasażera podwójny
- 7 Hamulce tarczowe kół przednich i tylnych
- 8 Immobilizer
- 9 Kolumna kierownicy regulowana
- 10 Korektor siły hamowania
- 11 Obrotomierz
- 12 Ogrzewanie w kabinie kierowcy i przestrzeni ładunkowej

L.p. Nazwa elementu wyposażenia

- 21 Siedzenie 2 os. + 1 os. ze składanym oparciem w II rzędzie
- 22 Siedzenie 3-osobowe w III rzędzie
- 23 Skrzynia biegów 5-stopniowa
- 24 Stopień boczny
- 25 Stopień wejściowy wewnątrz przestrzeni pasażersko-ładunkowej
- 26 Sygnalizacja pozostawienia włączonych świateł
- 27 System ABS + EDS + ASR + MSR
- 28 Szyba przednia klejona
- 29 Szyba tylna ogrzewana
- 30 Szyby atermiczne
- 31 Światła z regulacją kąta pochylenia
- 32 Światło dodatkowe STOP

13	Okno przesuwane w przestrzeni ładunkowej przednie lewe	33	Tapicerka z materiału
14	Opony 205/65 R16	34	Uchwyty do mocowania ładunków
15	Oświetlenie deski rozdzielczej regulowane	35	Układ hamulcowy dwuobwodowy
16	Oświetlenie stopni	36	Wskaźnik zużycia okładzin hamulcowych
17	Poduszki powietrzne kierowcy i pasażera	37	Wspomaganie układu kierowniczego
18	Pokrywa tylna przeszklona	38	Wykładzina gumowa w przestrzeni pasażerskiej
19	Przeszklenie pojazdu	39	Zegar cyfrowy
20	Przygotowanie do montażu radia + głoś. 4 szt. + antena w szybie przód		

WYPOSAŻENIE DODATKOWE

L.p.	Nazwa elementu wyposażenia	Wartość [PLN]
1	Czujniki parkowania	105
2	Hak holowniczy	111
3	+Radioodtwarzacz CD	70

OPIS ZAMONTOWANEGO W POJEŹDZIE OGUMIENIA

Koło	Marka, typ	Bieżnik [mm]	Zużycie [%]
Przednie lewe:	BF GOODRICH 205/65 R16 107T ACTIVAN TL	5,0	52
Przednie prawe:	BF GOODRICH 205/65 R16 107T ACTIVAN TL	5,0	52
Tylne lewe:	BF GOODRICH 205/65 R16 107T ACTIVAN TL	5,0	52
Tylne prawe:	BF GOODRICH 205/65 R16 107T ACTIVAN TL	5,0	52
Zapasowe:	BF GOODRICH 205/65 R16 107T ACTIVAN TL	5,0	52

STAN TECHNICZNY POJAZDU

Samochód osobowy, mikrobus, używany marki Volkswagen typ/model/wersja Transporter T-5 1,9 TDI o zużyciu proporcjonalnym do okresu eksploatacji wykonanego przebiegu całkowitego. Nadwozie pojazdu nosi ślady przeprowadzonej wcześniej naprawy.

Silnik łatwo się uruchamia i prawidłowo pracuje w całym zakresie swoich obrotów. Osprzęt silnika utrzymany w dobrym stanie technicznym. Górna część silnika zaoliwiona. Układ wydechowy na całej długości skorodowany, zwłaszcza tylny tłumik.

Układ przeniesienia napędu z mechaniczną 5-biegową skrzynią przekładniową pracuje płynnie na wszystkich przełożeniach.

Układy i zespoły podwozia utrzymane w dobrym stanie technicznym - wahacze, hydrauliczne amortyzatory teleskopowe, drążek stabilizatora, zwrotnice - pokorodowane.

Nadwozie kpl. - elementy poszyć całego prawego boku po przeprowadzonej naprawie blacharskiej oraz po renowacyjnym lakierowaniu. Wyposażenie nadwozia utrzymane w dobrym stanie - bez uwag.

Na kołach jezdnych zamontowane ogumienie marki BFGoodrich, rozmiar 205/65R16C 107/107T - głębokość rowków bieżnika 5 mm.

KOREKTY

WARTOŚĆ BAZOWA BRUTTO (185 mies.)	16 851 PLN
KOREKTA ZA WYPOSAŻENIE DODATKOWE	286 PLN

Wyposażenie pojazdu powoduje powiększenie wartości pojazdu, gdy jest wyposażeniem ponadstandardowym oraz jest sprawne, czyli zdolne do spełnienia swojej funkcji. Wielkość korekty wartości bazowej, związanej z wyposażeniem dodatkowym pojazdu została określona na podstawie udziału tego wyposażenia w wartości standardowo wyposażonego nowego pojazdu z uwzględnieniem amortyzacji pojazdu i zwiększonej amortyzacji jego wyposażenia.

DOKUMENTACJA FOTOGRAFICZNA

do opinii nr: P/W-093/2020

z dnia: 2020/10/30

DANE IDENTYFIKACYJNE POJAZDU (*)

Dane: [D] X-2020

Marka: VOLKSWAGEN

Model pojazdu: Transporter T5 1.9 TDi '03 E3 3.0t

Wersja:

Nr rejestracyjny: KN27993

Rodzaj pojazdu: Mikrobus (M1)*

Rok prod.: 2005



IMG_2419



IMG_2421



IMG_2425



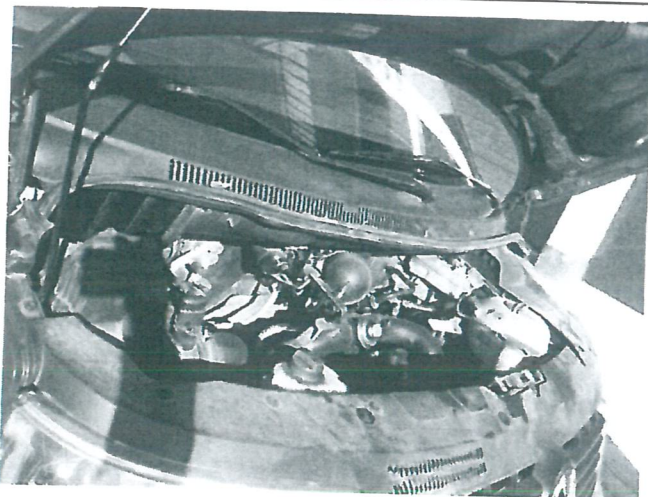
IMG_2423



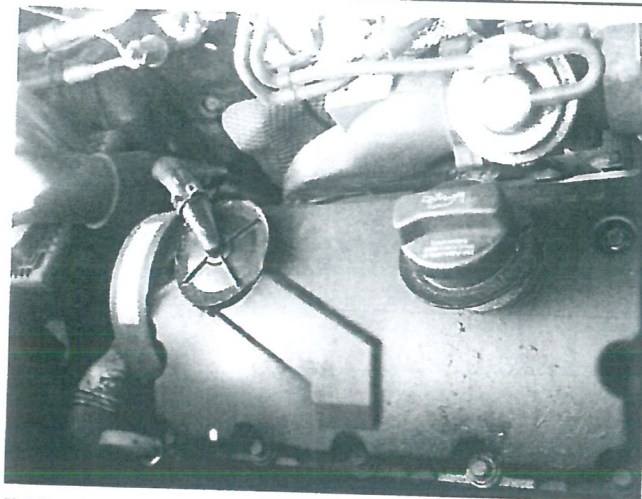
IMG_2426



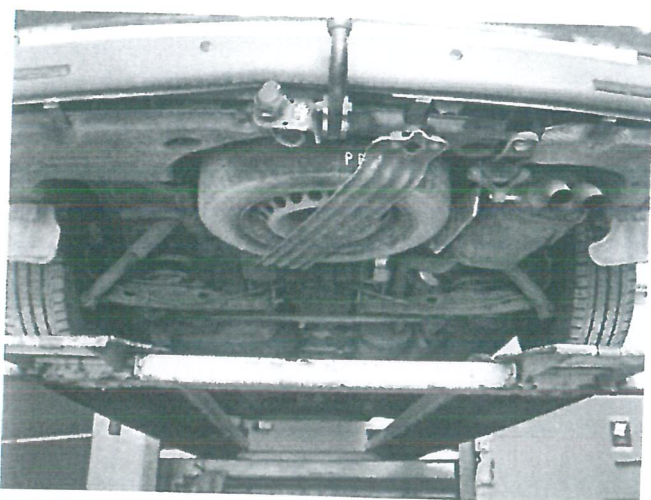
IMG_2436



IMG_2428



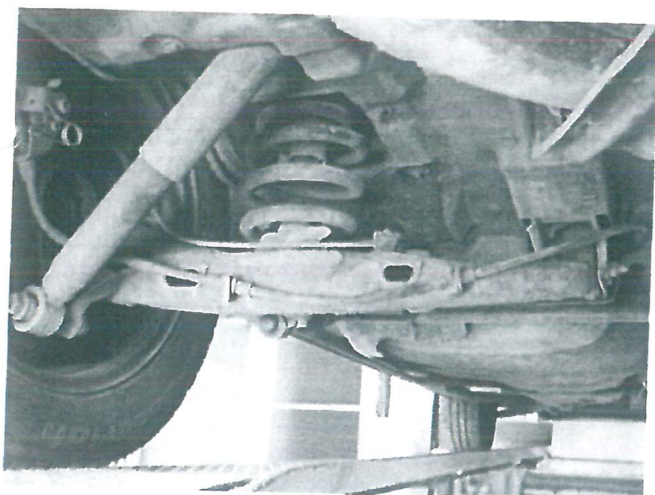
IMG_2430



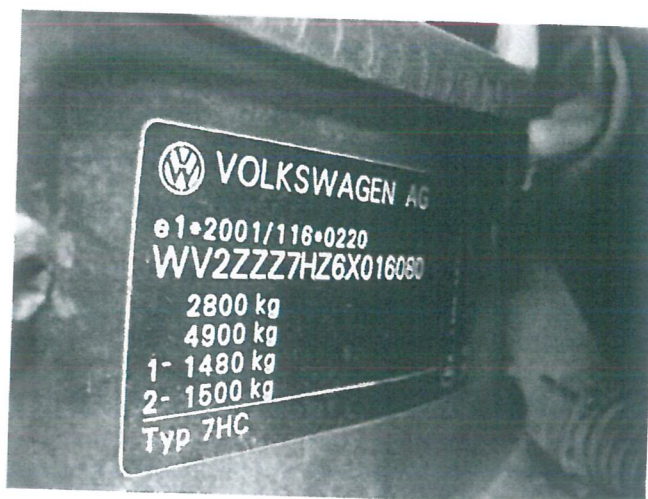
IMG_2438



IMG_2440



IMG_2439



IMG_2432



poz. 4

„SPECaRT” s.c.
33-300 NOWY SĄCZ
ul. Lwowska 41, tel. 18 441 40 00
NIP 734-10-18-950

OPINIA Nr: P/W-100/2020

z dnia: 2020/11/02

Rzecznik: inż. Zdzisław Piaskowy

Właściciel: MIASTO NOWY SĄCZ

Adres: Rynek 1, 33-300 Nowy Sącz

Zadanie: Ocena stanu technicznego i określenie wartości rynkowej pojazdu

PODSTAWA OPINII

Wycenę opracowano na podstawie oględzin i badania pojazdu na terenie warsztatów Zespołu Szkół Samochodowych w Nowym Sączu.

DANE IDENTYFIKACYJNE POJAZDU (*)

Dane: [D] XI-2020

Marka: OPEL Model pojazdu: Combo 1.6 CDTI MR`12 E5 2.2t
Wersja: L2H1 Nr rejestracyjny: KN91494 Rok prod.: 2013
Rodzaj pojazdu: Samochód ciężarowy do 3.5t VIN: W0L6WXD1BD9531489

Data pierwszej rejestracji	2013/06/26, (w Polsce: 2016/06/01)
Wskazanie drogomierza	170006 km
Okres eksploatacji pojazdu (13/06/26-20/11/02)	88 mies.
Kolor powłoki lakierowej, (rodzaj lakieru)	biały 2-warstwowy typu uni
Dop. masa całkowita / Ładowność	2370 kg / 925 kg
Rodzaj nadwozia	furgon 5 drzwiowy 2 osobowy
Liczba osi / Rodzaj napędu / Skrzynia biegów	2 / przedni (4x2) / manualna
rozstaw osi	3105 mm
Jednostka napędowa	z zapłonem samoczynnym
Pojemność / Moc silnika	1598 ccm / 77kW (105KM)
Liczba cylindrów / Układ cylindrów	4 / rzędowy
Norma spalin	E5
Długość / Szerokość / Wysokość	4740 mm / 2119 mm / 1880 mm

WYPOSAŻENIE STANDARDOWE

L.p.	Nazwa elementu wyposażenia	L.p.	Nazwa elementu wyposażenia
1	ABS - system zapobiegający blokowaniu kół	7	Poduszka powietrzna kierowcy
2	Drzwi boczne prawe przesuwne	8	Przegroda przestrzeni bagażowej
3	*Drzwi tylne dwuskrzydłowe + szyba ogrzewana + wycieraczka	9	Przygotowanie do montażu radia
4	+Drzwi tylne dwuskrzydłowe, asymetryczne, przeszklone	10	Szyby przednie regulowane elektrycznie
5	Kolumna kierownicy regulowana	11	Tarcze kół stalowe 15"
6	Koło zapasowe pełnowymiarowe	12	Wspomaganie układu kierowniczego

WYPOSAŻENIE DODATKOWE

L.p.	Nazwa elementu wyposażenia	Wartość [PLN]
1	Drzwi boczne lewe przesuwne	442
2	+Hak holowniczy	231
3	Klimatyzacja	1 169

OPIS ZAMONTOWANEGO W POJEŹDZIE OGUMIENIA

Koło	Marka, typ	Bieżnik [mm]	Zużycie [%]
Przednie lewe:	*DIAMONDBACK 205/60R16 96H	3,0	80
Przednie prawe:	*DIAMONDBACK 205/60R16 96H	3,0	80
Tylne lewe:	*DIAMONDBACK 205/60R16 96H	3,0	80
Tylne prawe:	*DIAMONDBACK 205/60R16 96H	3,0	80
Zapasowe:	*DIAMONDBACK 205/60R16 96H	5,0	52

STAN TECHNICZNY POJAZDU

Samochód ciężarowy, dostawczy, używany marki OPEL typ/model/wersja Combo 1,6 CDTi o zużyciu proporcjonalnym do okresu eksploatacji i wykonanego przebiegu całkowitego.

Silnik łatwo się uruchamia i prawidłowo pracuje w całym zakresie swoich obrotów. Osprzęt silnika pokorodowany. Układ wydechowy na całej długości skorodowany - tłumik tylny na wskroś z ubytkiem materiału wewnętrznej obudowy.

Układy i zespoły podwozia kpl. - utrzymane w dobrym stanie technicznym, układy hamulcowe sprawne i skuteczne. Wahacze, sprężyny, amortyzatory teleskopowe, drążki kierownicze oraz drążek stabilizatora pokorodowane.

Nadwozie wraz z wyposażeniem kpl. - przestrzeń ładunkowa zanieczyszczona przewożonymi materiałami wykorzystywanymi przez służby miejskie (np. do plakowania). Pojazd wyposażony w błyskową lampę sygnalizacyjną pomarańczowego koloru jak dla pojazdu wykonującego na drodze prace porządkowe, remontowe lub modernizacyjne, którego kierujący może pod warunkiem zachowania szczególnej ostrożności, nie stosować się do przepisów o obowiązku jazdy na jezdni lub przy jej prawej krawędzi oraz zatrzymaniu i postoju. Próg pod drzwiami lewymi ma startą powłokę lakierową - drzwi opadnięte na zawiasach. Poszycie boku lewego ostro zarysowane. Zawias lewego skrzydła tylnych drzwi pokorodowany. Wieniec koła kierownicy z widocznym starciem materiału. Obicie tapicerskie fotela kierowcy wygniecione.

Na kołach jezdnych zamontowane jest ogumienie marki DIAMONDBACK, rozmiar 205/60R16 96H - głębokość rowków bieżnika 3 mm

KOREKTY

WARTOŚĆ BAZOWA BRUTTO (90 mies.)	23 555 PLN
KOREKTA ZA WYPOSAŻENIE DODATKOWE	1 842 PLN
<i>Wyposażenie pojazdu powoduje powiększenie wartości pojazdu, gdy jest wyposażeniem ponadstandardowym oraz jest sprawne, czyli zdolne do spełnienia swojej funkcji. Wielkość korekty wartości bazowej, związanej z wyposażeniem dodatkowym pojazdu została określona na podstawie udziału tego wyposażenia w wartości standardowo wyposażonego nowego pojazdu z uwzględnieniem amortyzacji pojazdu i zwiększonej amortyzacji jego wyposażenia.</i>	
KOREKTA ZA PIERWSZĄ REJESTRACJĘ	188 PLN
<i>Korekta uwzględnia wpływ daty pierwszej rejestracji pojazdu (pierwszego dopuszczenia do ruchu po zakupieniu pojazdu nowego) na jego wartość. Przyjmuje się, że pojazd bazowy został zarejestrowany po raz pierwszy 2013/05/15. Pojazd wyceniany został zarejestrowany 1 miesiąc później, zatem jego okres eksploatacji jest krótszy od okresu eksploatacji pojazdu bazowego i stąd wynika dodatnia korekta wartości.</i>	
KOREKTA ZA PRZEBIEG	540 PLN
<i>Korekta uwzględnia wpływ przebiegu pojazdu na jego wartość. Wartość bazowa (skorygowana o wpływ pierwszej rejestracji) została określona dla przebiegu normatywnego 183 200 km. Zweryfikowany przebieg wycenianego pojazdu jest mniejszy od normatywnego o - 13 194 km. Powoduje to zastosowanie korekty wartości w wysokości 2,11%.</i>	
KOREKTA ZA OGUMIENIE	- 300 PLN
<i>Korekta uwzględnia wpływ stanu ogumienia na wartość pojazdu. Zużycie poszczególnych opon zostało określone z uwzględnieniem zmierzonej wysokości ich bieżnika. Punktem odniesienia jest ogumienie o zużyciu 50%.</i>	

KOREKTY RÓŻNE

- 8 359 PLN

W tym:

Korekta ze względu na liczbę właścicieli (2)

[%] Wart. [PLN]

-4,0 -1 045

Najwyższą wartość uzyskują na rynku pojazdy kupowane od pierwszego właściciela. Większa liczba użytkowników szczególnie dla pojazdów kilkuletnich oznacza najczęściej niższą dbałość o pojazdy, co powoduje obniżenie ich wartości rynkowej.

Indywidualny zakup za granicą (z UE)

-3,0 - 783

Fakt indywidualnego sprowadzenia do Polski pojazdu może wiązać się z utrudnieniami dotyczącymi możliwości zweryfikowania jego historii i charakteru wcześniejszej eksploatacji, w tym ewentualnych napraw kolizyjnych, stanu serwisowania, przebiegu, a także w niektórych przypadkach można liczyć się z obniżoną wiarygodnością dokumentów, jak również z ryzykiem nielegalnego pochodzenia. Czynniki te sprawiają, że wartość rynkowa pojazdu sprowadzonego indywidualnie może być niższa od wartości takiego samego pojazdu zakupionego po raz pierwszy w Polsce i tu eksploatowanego. Wysokość korekty może wynosić do -4% i maleje wraz z upływem czasu od pierwszej rejestracji pojazdu w Polsce.

koszt koniecznej naprawy

-25,0 -6 531

Wartość rynkowa brutto wyżej zidentyfikowanego pojazdu, określona na dzień wykonania opinii wynosi:

17500 PLN

(słownie: siedemnaście tysięcy pięćset złotych)

w tym VAT (23,0%) 3272,36 PLN

Wartość określono na podstawie:

- notowań wartości rynkowych ustalonych przez wykonawcę opinii,
- korekt mających wpływ na wartość pojazdu.



DOKUMENTACJA FOTOGRAFICZNA

do opinii nr: P/W-100/2020

z dnia: 2020/11/02

DANE IDENTYFIKACYJNE POJAZDU (*)

Dane: [D] XI-2020

Marka: OPEL

Model pojazdu: Combo 1.6 CDTI MR'12 E5 2.2t

Wersja: L2H1

Nr rejestracyjny: KN91494

Rok prod.: 2013

Rodzaj pojazdu: Samochód ciężarowy do 3.5t



IMG_2862



IMG_2864



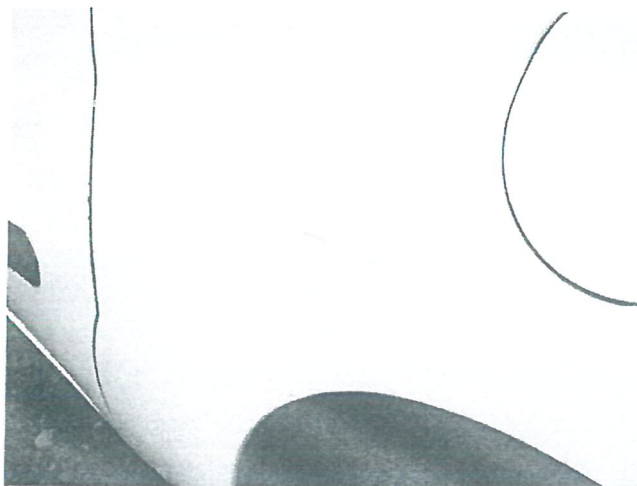
IMG_2870



IMG_2867



IMG_2876



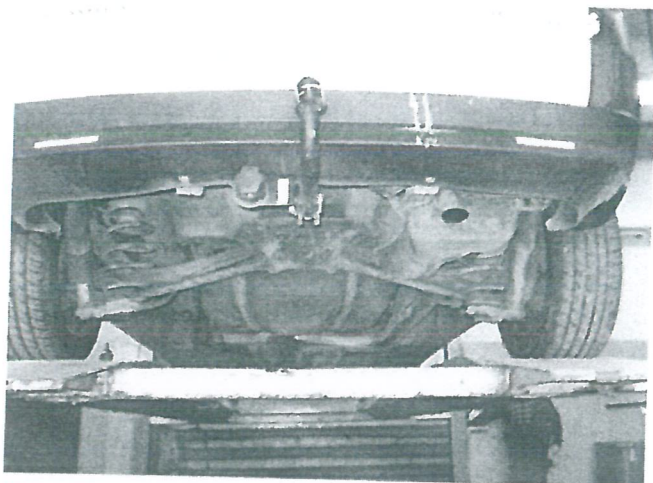
IMG_2866



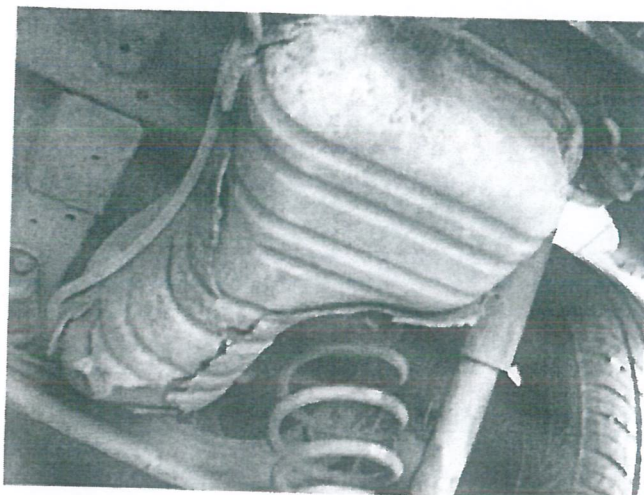
IMG_2874



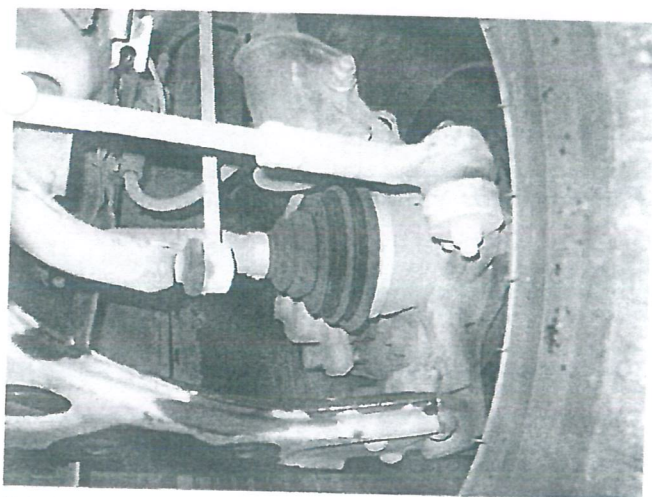
IMG_2872



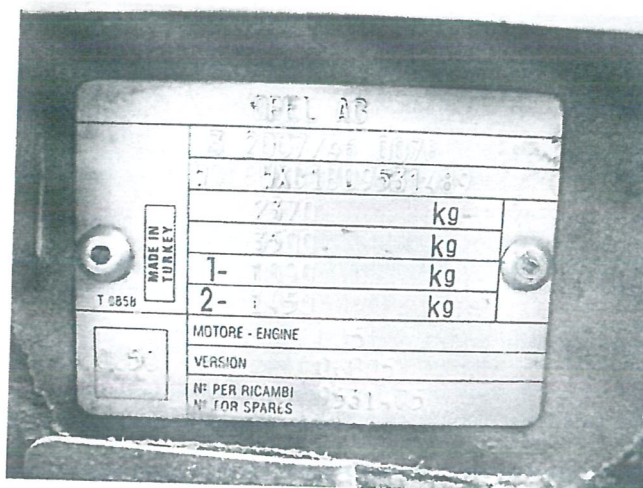
IMG_2886



IMG_2887



IMG_2892



IMG_2885



poz. 5

„SPECaRT” s.c.
33-300 NOWY SĄCZ
ul. Lwowska 41, tel. 18 441 40 00
NIP 734-10-18-950

OPINIA Nr: P/W-102/2020

z dnia: 2020/11/04

Rzeczoznawca : inż. Zdzisław Piaskowy

Właściciel: Miejski Ośrodek Sportu i Rekreacji

Adres: ul. Jana Kilińskiego 47, 33-300 Nowy Sącz

Zadanie: Ocena stanu technicznego i określenie wartości rynkowej pojazdu

PODSTAWA OPINII

Wycenę opracowano na podstawie oględzin i badania pojazdu na terenie warsztatów Zespołu Szkół Samochodowych w Nowym Sączu.

DANE IDENTYFIKACYJNE POJAZDU (*)

Dane: [D] XI-2020

Marka: VOLKSWAGEN

Model pojazdu: Transporter T4 TD Kat. 2.6t

Wersja:

Nr rejestracyjny: KN09057

Rok prod.: 1993

Rodzaj pojazdu: Samochód uniwersalny*

VIN: WV2ZZZ70ZRH038880

Data pierwszej rejestracji	1993/12/29
Wskazanie drogomierza	641802 km
Okres eksploatacji pojazdu (93/12/29-20/11/04)	322 mies.
Kolor powłoki lakierowej, (rodzaj lakieru)	biały 1-warstwowy akrylowy
Dop. masa całk.	2565 kg
Rodzaj nadwozia	kombi wydłużone 4 drzwiowe 9 osobowe
Liczba osi / Rodzaj napędu / Skrzynia biegów	2 / przedni (4x2) / manualna
Rozstaw osi	3320 mm
Jednostka napędowa	z zapłonem samoczynnym
Pojemność / Moc silnika	1895 ccm / 50kW (68KM)
Doładowanie	Turbosp. z chłodn. powietrza
Liczba cylindrów / Układ cylindrów	4 / rzędowy

WYPOSAŻENIE STANDARDOWE (*)

L.p. Nazwa elementu wyposażenia

- 1 *ABS - system zapobiegający blokowaniu kół
- 2 *Drzwi boczne prawe przesuwne

L.p. Nazwa elementu wyposażenia

- 3 *Drzwi tylne dwuskrzydłowe
- 4 *Immobilizer

BRAKI W WYPOSAŻENIU STANDARDOWYM POJAZDU

L.p. Nazwa elementu wyposażenia

- 1 II rząd siedzeń
- 2 III rząd siedzeń

Wartość [PLN]

- 25

- 25

OPIS ZAMONTOWANEGO W POJEŹDZIE OGUMIENIA

Koło	Marka, typ	Bieżnik [mm]	Zużycie [%]
Przednie lewe:	CONTINENTAL 195/70 R15C 104/102R VAN CONTACT 100 TL	3,0	80
Przednie prawe:	CONTINENTAL 195/70 R15C 104/102R VAN CONTACT 100 TL	3,0	80
Tylne lewe:	CONTINENTAL 195/70 R15C 104/102R VAN CONTACT 100 TL	3,0	80
Tylne prawe:	CONTINENTAL 195/70 R15C 104/102R VAN CONTACT 100 TL	3,0	80
Zapasowe:	CONTINENTAL 195/70 R15C 104/102R VAN CONTACT 100 TL	3,0	50

STAN TECHNICZNY POJAZDU

Samochód osobowy, marki Volkswagen typ/model/wersja Transporter T4 1,9 TD kat. po wymontowaniu foteli II i III rzędu używany jako samochód dostawczy ekipy roboczej.

Samochód o nadmiernym zużyciu eksploatacyjnym i znacznym przebiegu całkowitym.

Silnik trudno się uruchamia, a po uruchomieniu układ tłokowo-korbowy i rozrządu pracuje z dużą głośnością. Osprzet silnika skorodowany i wykazuje powiększone luzy w łożyskowaniach. Układ wydechowy na całej długości skorodowany.

Nadwozie - poszycia w dolnych częściach oraz progi i podłoga po prowizorycznej naprawie blacharskiej i zamalowaniu lakierem czarnej barwy. Ogniska głębokiej korozji na podszybiach oraz w dolnych partiach tylnych drzwi. Zamek tylnych drzwi uszkodzony. Obicia tapicerskie wnętrza porysowane. Wykładziny tapicerskie fotela kierowcy i podwójnego fotela pasażerskiego wygniecione i poprzecierane.

owłoka lakierowa nadwozia zniszczona - zamalowania, ostre porysowana i zmatowienia Tylny zderzak popękany i prowizorycznie znitowany. We wnętrzu przewożone dwa najazdy ułatwiające załadunek i wyładunek maszyn i urządzeń ekipy roboczej MOSiR.

Układ przeniesienia napędu - głośna praca mechanicznej 5-biegowej skrzyni na wszystkich przełożeniach. Osłona gumowa prawego homokinetycznego przegubu rozdzielona na dwie części - przegub zużyty. Wszystkie elementy układów i zespołów podwozia znacznie skorodowane.

Na kołach jezdnych zamontowane są opony marki Continental, rozmiar 195/70R15C 104/102R - głębokość rowków bieżnika - 3 mm. Metalowe felgi kół pokorodowane.

KOREKTY

WARTOŚĆ BAZOWA BRUTTO (330 mies.) *	3 400 PLN
KOREKTA ZA BRAKI W WYPOSAŻENIU STANDARDOWYM	- 50 PLN

Brak określonego wyposażenia standardowego pojazdu lub jego niesprawność skutkuje obniżeniem wartości pojazdu. Wielkość korekty wartości bazowej, związanej z brakiem wyposażenia standardowego pojazdu została określona na podstawie udziału tego wyposażenia w wartości standardowo wyposażonego nowego pojazdu z uwzględnieniem amortyzacji pojazdu i zwiększonej amortyzacji jego wyposażenia.

KOREKTA ZA OGUMIENIE	- 512 PLN
----------------------	-----------

Korekta uwzględnia wpływ stanu ogumienia na wartość pojazdu. Zużycie poszczególnych opon zostało określone z uwzględnieniem zmierzonej wysokości ich bieżnika. Punktem odniesienia jest ogumienie o zużyciu 50%.

KOREKTY RÓŻNE	- 401 PLN
---------------	-----------

W tym:	[%]	Wart. [PLN]
Stan utrzymania i dbałość o pojazd	-5,0	- 167

Stan utrzymania i dbałość o pojazd mogą mieć wpływ na wartość rynkową pojazdu w przypadku, gdy stan wycenianego pojazdu istotnie odbiega od dobrego, odpowiedniego dla danego okresu eksploatacji i przebiegu. Stwierdzony ponadprzeciętnie dobry stan świadczący o wyjątkowej dbałości o pojazd może stanowić podstawę korekty dodatniej wartości, stan gorszy od typowego dobrego - podstawę do korekty ujemnej.

Zadana szacunkowa korekta z tytułu wcześniejszych napraw	-5,0	- 167
--	------	-------

Naprawy powypadkowe samochodów szczególnie, w pierwszych latach eksploatacji mogą powodować obniżenie ich wartości w odniesieniu do pojazdów bezwypadkowych. Poziom utraty wartości może wzrastać w przypadku niskiej jakości naprawy i odpowiednio maleć w nowych pojazdach naprawianych z zachowaniem norm naprawczych producenta pojazdu. W pojazdach wieloletnich, zwykle użytkowanych powyżej 6 lat, profesjonalnie wykonane naprawy powypadkowe mogą powodować usprawnienie pojazdu w stosunku do jego stanu technicznego jak przed szkodą (awarią) i skutkować wzrostem ich wartości.

Korekta ze względu na liczbę właścicieli (2)	-2,0	- 67
--	------	------

Najwyższą wartość uzyskują na rynku pojazdy kupowane od pierwszego właściciela. Większa liczba użytkowników szczególnie dla pojazdów kilkunastoletnich oznacza najczęściej niższą dbałość o pojazdy, co powoduje obniżenie ich wartości rynkowej.

Wartość rynkowa brutto wyżej zidentyfikowanego pojazdu, określona na dzień wykonania opinii wynosi:

2400 PLN

(słownie: dwa tysiące czterysta złotych)

w tym VAT (23,0%) 448,78 PLN

Wartość określono na podstawie:

- notowań wartości rynkowych ustalonych przez wykonawcę opinii,
- korekt mających wpływ na wartość pojazdu.



DOKUMENTACJA FOTOGRAFICZNA

do opinii nr: P/W-102/2020

z dnia: 2020/11/04

DANE IDENTYFIKACYJNE POJAZDU (*)

Dane: [D] XI-2020

Marka: VOLKSWAGEN

Model pojazdu: Transporter T4 TD Kat. 2.6t

Wersja:

Nr rejestracyjny: KN09057

Rok prod.: 1993

Rodzaj pojazdu: Samochód uniwersalny*



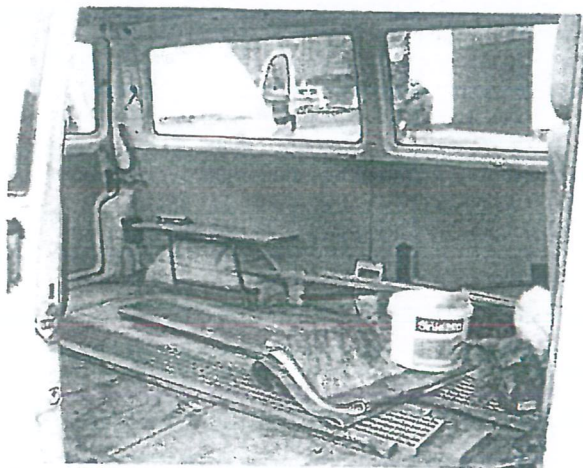
IMG_3204



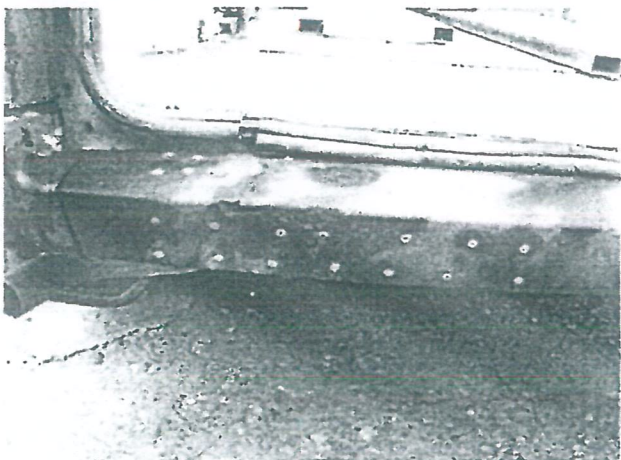
IMG_3209



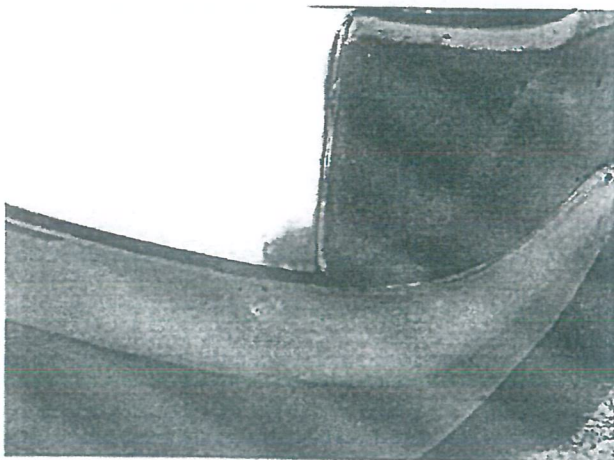
IMG_3214



IMG_3208



IMG_3215



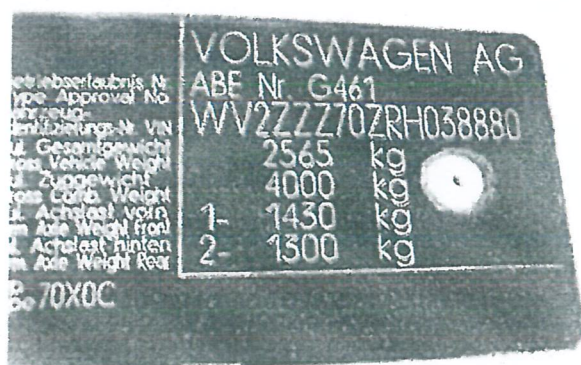
IMG_3205



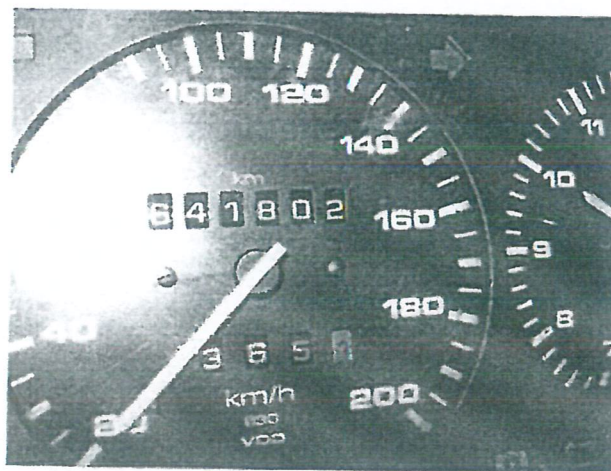
IMG_3207



IMG_3372



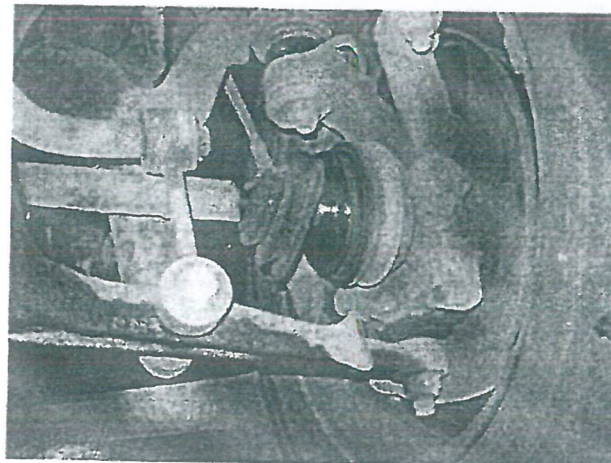
IMG_3377



IMG_3379



IMG_3223



IMG_3225



poz. 6

„SPECaRT” s.c.
33-300 NOWY SĄCZ
ul. Lwowska 41, tel. 18 441 40 00
NIP 734-10-18-950

OPINIA Nr: P/W-104/2020

z dnia: 2020/11/04

Rzeczoznawca : inż. Zdzisław Piaskowy

Właściciel: Miejski Ośrodek Sportu i Rekreacji

Adres: ul. Jana Kilińskiego 47, 33-300 Nowy Sącz

Zadanie: Ocena stanu technicznego i określenie wartości rynkowej pojazdu

PODSTAWA OPINII

Wycenę opracowano na podstawie oględzin i badania pojazdu na terenie warsztatów Zespołu Szkół Samochodowych w Nowym Sączu.

DANE IDENTYFIKACYJNE POJAZDU (*)

Dane: [D] XI-2020

Marka: RENAULT

Model pojazdu: Trafic 2.0 dCi MR'07 E4 3.0t

Wersja: L1HIP2

Nr rejestracyjny: KN88802

Rok prod.: 2009

Rodzaj pojazdu: Samochód osobowy mikrobus (M1)*

VIN: VF1JLBHA69Y323060

Data pierwszej rejestracji	2009/07/08, (w Polsce: 2013/04/30)
Wskazanie drogomierza	245055 km
Okres eksploatacji pojazdu (09/07/08-20/11/09)	136 mies.
Kolor powłoki lakierowej, (rodzaj lakieru)	szary 2-warstwowy z efektem metalicznym
Dop. masa całkowita	2920 kg
Rodzaj nadwozia	mikrobus 4 drzwiowy 9 osobowy
Liczba osi / Rodzaj napędu / Skrzynia biegów	2 / przedni (4x2) / manualna
Rozstaw osi	3098 mm
Jednostka napędowa	z zapłonem samoczynnym
Pojemność / Moc silnika	1995 ccm / 84kW (114KM)
Doładowanie	Turbosp. z chłodn. powietrza
Liczba cylindrów / Układ cylindrów	4 / rzędowy
Norma spalin	E4
Długość / Szerokość / Wysokość	4781 mm / 1904 mm / 1956 mm

WYPOSAŻENIE STANDARDOWE

- | | | | |
|------|---|------|--|
| L.p. | Nazwa elementu wyposażenia | L.p. | Nazwa elementu wyposażenia |
| 1 | ABS + EBV - korektor siły hamowania, elektryczny | 11 | Siedzenie 3-osobowe w III rzędzie |
| 2 | Drzwi boczne prawe przesuwne przeszklone | 12 | Szyba z lewej strony środkowa przesuwna |
| 3 | Drzwi tylne przeszklone otwierane 180 stopni | 13 | Szyby przyciemniane |
| 4 | *Drzwi tyłu nadwozia podnoszone + szyba ogrzewana + wycieraczka | 14 | Światła z regulacją kąta pochylenia |
| 5 | Fotel kierowcy z regulacją wysokości | 15 | Tapicerka materiałowa "Galatone" |
| 6 | Fotel pasażera podwójny | 16 | Uchwyty do mocowania ładunków |
| 7 | Kolumna kierownicy regulowana | 17 | Wspomaganie układu kierowniczego |
| 8 | Lusterko wewnętrzne | 18 | Wykładzina gumowa w przestrzeni bagażowej |
| 9 | Poduszka powietrzna kierowcy | 19 | Wyłożenie ścian bocznych tworzywem sztucznym do 1/2 wys. |
| 10 | Siedzenie 3-osobowe w II rzędzie | 20 | Zamek centralny zdalnie sterowany |

WYPOSAŻENIE DODATKOWE

Lp.	Nazwa elementu wyposażenia	Wartość [PLN]
1	+Bagażnik dachowy	137
2	Hak holowniczy	137
3	Klimatyzacja	808
4	Lakier metalizowany	130

OPIS ZAMONTOWANEGO W POJEŹDZIE OGUMIENIA

Koło	Marka, typ	Bieżnik [mm]	Zużycie [%]
Przednie lewe:	*SAILUN Cmercio 205/65R16C 107/105T	7,0	24
Przednie prawe:	*SAILUN Cmercio 205/65R16C 107/105T	7,0	24
Tylne lewe:	*SAILUN Cmercio 205/65R16C 107/105T	7,0	24
Tylne prawe:	*SAILUN Cmercio 205/65R16C 107/105T	7,0	24

STAN TECHNICZNY POJAZDU

Samochód osobowy, używany marki RENAULT typ/model/wersja Trafic 2,0 dCi o zużyciu proporcjonalnym do okresu eksploatacji i wykonanego przebiegu całkowitego. Pojazd sprowadzony do Polski w 2013 roku.

Silnik łatwo się uruchamia i prawidłowo pracuje w całym zakresie swoich obrotów. Osprzęt silnika pokorodowany. Kadłub silnika zaoliwiony - ślady wycieków oleju z uszczelnień. Układ wydechowy na całej długości pokorodowany.

Nadwozie kpl. - nosi ślady naprawy blacharskiej i renowacyjnego lakierowania - elementy poszycia całego prawego boku szpachlowane. Obicia tapicerskie foteli wygniecione. Siedzisko fotela kierowcy ma poprzerzynany i łatany pokrowiec. Brak płytowej wykładziny unoszonej pokryw tylnego nadwozia.

Podwozie - układy i zespoły podwozia utrzymane w dobrym stanie technicznym - elementy tylnego zawieszenia pokorodowane.

Na kołach jezdnych zamontowane są opony marki SAILUN Comercio, rozmiar 205/65R16C 107/15T - głębokość rowków bieżnika - 7 mm. Metalowa felga koła zapasowego znacznie skorodowana.

KOREKTY

WARTOŚĆ BAZOWA BRUTTO (138 mies.)	21 156 PLN
KOREKTA ZA WYPOSAŻENIE DODATKOWE	1 212 PLN

Wyposażenie pojazdu powoduje powiększenie wartości pojazdu, gdy jest wyposażeniem ponadstandardowym oraz jest sprawne, czyli zdolne do spełnienia swojej funkcji. Wielkość korekty wartości bazowej, związanej z wyposażeniem dodatkowym pojazdu została określona na podstawie udziału tego wyposażenia w wartości standardowo wyposażonego nowego pojazdu z uwzględnieniem amortyzacji pojazdu i zwiększonej amortyzacji jego wyposażenia.

KOREKTA ZA PIERWSZĄ REJESTRACJĘ	277 PLN
---------------------------------	---------

Korekta uwzględnia wpływ daty pierwszej rejestracji pojazdu (pierwszego dopuszczenia do ruchu po zakupieniu pojazdu nowego) na jego wartość. Przyjmuje się, że pojazd bazowy został zarejestrowany po raz pierwszy 2009/05/15. Pojazd wyceniany został zarejestrowany 2 miesiące później, zatem jego okres eksploatacji jest krótszy od okresu eksploatacji pojazdu bazowego i stąd wynika dodatnia korekta wartości.

KOREKTA ZA PRZEBIEG	- 53 PLN
---------------------	----------

Korekta uwzględnia wpływ przebiegu pojazdu na jego wartość. Wartość bazowa (skorygowana o wpływ pierwszej rejestracji) została określona dla przebiegu normatywnego 244 000 km. Zweryfikowany przebieg wycenianego pojazdu jest większy od normatywnego o 1 055 km. Powoduje to zastosowanie korekty wartości w wysokości -0,23%.

KOREKTA ZA OGUMIENIE	341 PLN
----------------------	---------

Korekta uwzględnia wpływ stanu ogumienia na wartość pojazdu. Zużycie poszczególnych opon zostało określone z uwzględnieniem zmierzonej wysokości ich bieżnika. Punktem odniesienia jest ogumienie o zużyciu 50%.

KOREKTY RÓŻNE	- 6 098 PLN
---------------	-------------

W tym:

Korekta ze względu na liczbę właścicieli (2)

[%]	Wart. [PLN]
-3,0	- 677

Najwyższą wartość uzyskują na rynku pojazdy kupowane od pierwszego właściciela. Większa liczba użytkowników szczególnie dla pojazdów kilkunastoletnich oznacza najczęściej niższą abalość o pojazdy, co powoduje obniżenie ich wartości rynkowej.

Indywidualny zakup za granicą (z UE)

-4,0 - 903

Fakt indywidualnego sprawozdania do Polski pojazdu może wiązać się z utrudnieniami dotyczącymi możliwości zweryfikowania jego historii i charakteru wcześniejszej eksploatacji, w tym ewentualnych napraw kolizyjnych, stanu serwisowania, przebiegu, a także w niektórych przypadkach można liczyć się z obniżoną wiarygodnością dokumentów, jak również z ryzykiem nielegalnego pochodzenia. Czynniki te sprawiają, że wartość rynkowa pojazdu sprzedanego indywidualnie może być niższa od wartości takiego samego pojazdu zakupionego po raz pierwszy w Polsce i tu pojazd w Polsce.

konieczny koszt naprawy

-20,0 -4 518

Wartość rynkowa brutto wyżej zidentyfikowanego pojazdu, określona na dzień 9 listopada 2020 roku wynosi: -20,0 -4 518

16800 PLN

(słownie: szesnaście tysięcy osiemset złotych)

w tym VAT (23,0%) 3141,46 PLN

Wartość określono na podstawie:

- notowań wartości rynkowych ustalonych przez wykonawcę opinii,
- korekt mających wpływ na wartość pojazdu.



DOKUMENTACJA FOTOGRAFICZNA

do opinii nr: P/W-104/2020

z dnia: 2020/11/04

DANE IDENTYFIKACYJNE POJAZDU (*)

Dane: [D] XI-2020

Marka: RENAULT

Model pojazdu:

Trafic 2.0 dCi ~~NR~~'07 E4 3.0t

Wersja: L1H1P2

Nr rejestracyjny:

KN88802

Rodzaj pojazdu: Samochód osobowy mikrobus (M1)*

Rok prod.: 2009



IMG_3299



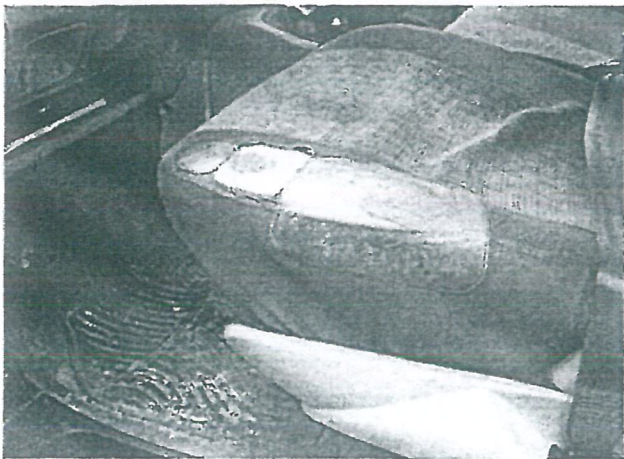
IMG_3302



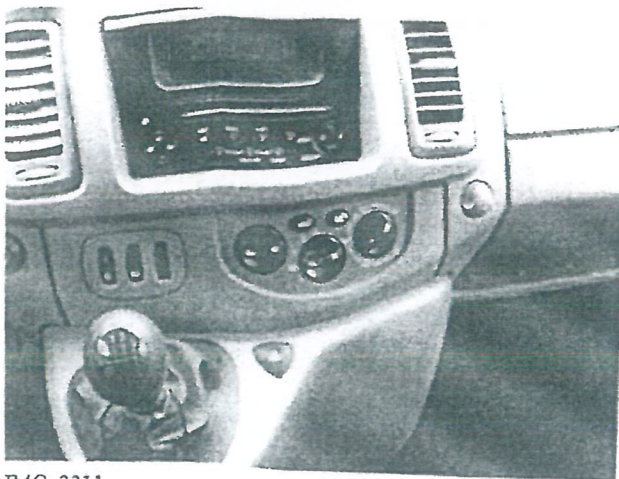
IMG_3312



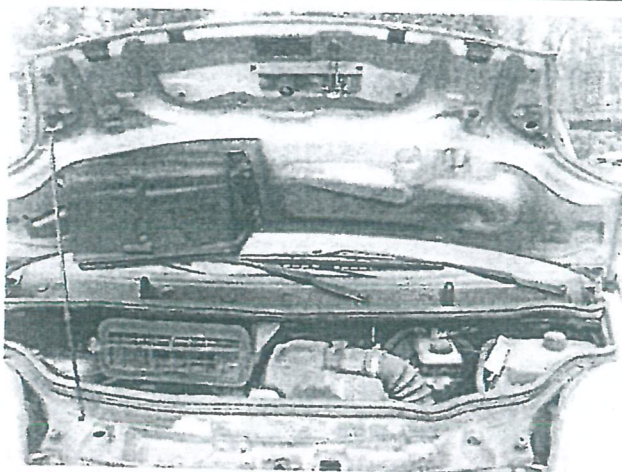
IMG_3305



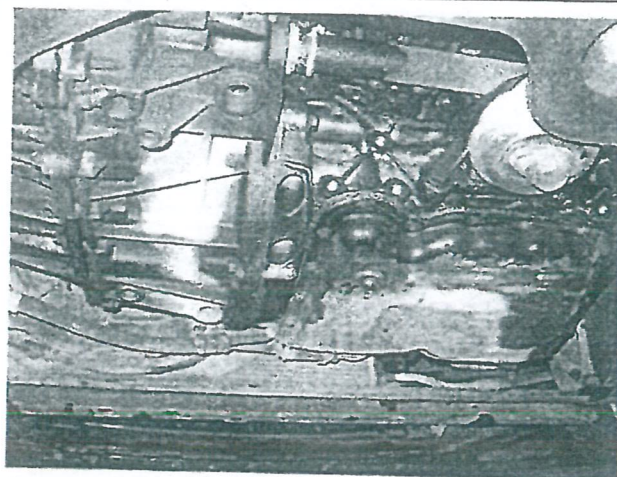
IMG_3308



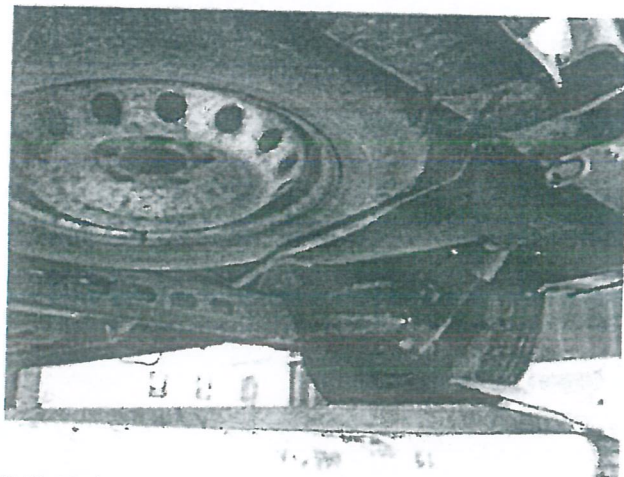
IMG_3311



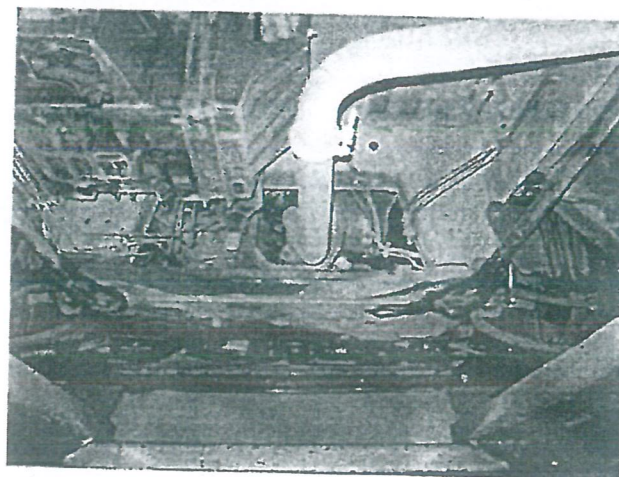
IMG_3314



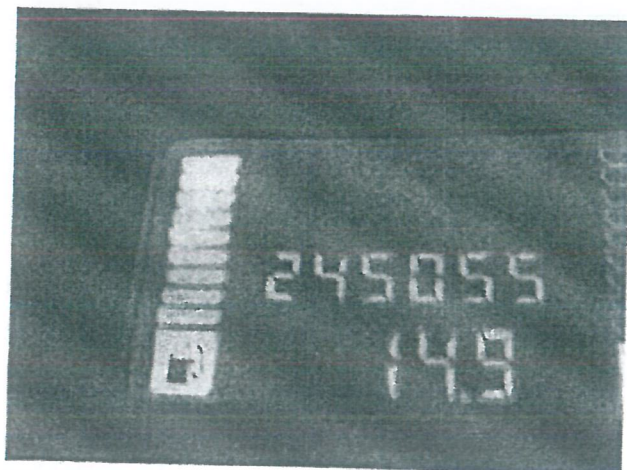
IMG_3331



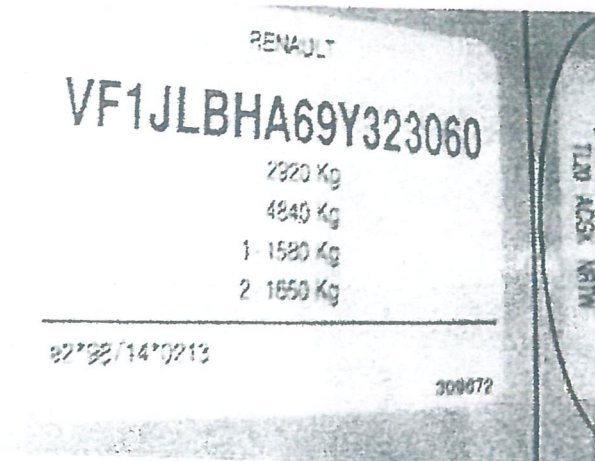
IMG_3326



IMG_3328



IMG_3310



IMG_3320



poz. 7

„SPECaRT” s.c.
33-300 NOWY SĄCZ
ul. Lwowska 41, tel. 18 441 40 00
NIP 734-10-18-950

OPINIA Nr: P/W-0103/2020

z dnia: 2020/11/04

Rzeczoznawca : inż. Zdzisław Piaskowy

Właściciel: Miejski Ośrodek Sportu i Rekreacji
Adres: ul. Jana Kilińskiego 47, 33-300 Nowy Sącz
Zadanie: Określenie wartości rynkowej pojazdu

PODSTAWA OPINII

Wycenę opracowano na podstawie oględzin i badania pojazdu na terenie warsztatów Zespołu Szkół Samochodowych w Nowym Sączu.

DANE IDENTYFIKACYJNE POJAZDU (*)

Dane: [D] XI-2020

Marka:	PEUGEOT	Model pojazdu:	Expert Tepee 2.0 HDI MR`07 E4 2.8t
Wersja:	Premium L2	Nr rejestracyjny:	KN53330
Rodzaj pojazdu:	Samochód osobowy (M1)*	Rok prod.:	2008
		VIN:	VF3XARHKH64195447
Data pierwszej rejestracji	2008/08/08		
Wskazanie drogomierza	208866 km		
Okres eksploatacji pojazdu (08/08/08-20/11/04)	147 mies.		
Kolor powłoki lakierowej, (rodzaj lakieru)	szary 2-warstwowy z efektem metalicznym		
Dop. masa całkowita	2800 kg		
Rodzaj nadwozia	kombi wydłużone 4 drzwiowe 6 osobowe		
Liczba osi / Rodzaj napędu / Skrzynia biegów	2 / przedni (4x2) / manualna		
Rozstaw osi	3122 mm		
Jednostka napędowa	z zapłonem samoczynnym		
Pojemność / Moc silnika	1997 ccm / 88kW (120KM)		
Doładowanie	Turbosp. z chłodn. powietrza		
Liczba cylindrów / Układ cylindrów	4 / rzędowy		
Norma spalin	E4		
Długość / Szerokość / Wysokość	5135 mm / 1895 mm / 1942 mm		

WYPOSAŻENIE STANDARDOWE

L.p.	Nazwa elementu wyposażenia	L.p.	Nazwa elementu wyposażenia
1	ABS - system zapobiegający blokowaniu kół	8	Lusterka zewnętrzne podgrzewane, regulowane i składane elektrycznie
2	*Drzwi boczne lewe przesuwne przeszklone	9	Poduszka powietrzna kierowcy
3	Drzwi boczne prawe przesuwne przeszklone	10	Poduszka powietrzna pasażera
4	Drzwi tylne przeszklone + ogrzewana szyba + wycieraczka	11	Szyby przednie regulowane elektrycznie + zamek centralny
5	Fotel pasażera pojedynczy + poduszka powietrzna pasażera	12	Szyby przyciemniane
6	Klimatyzacja + szyba przednia atermiczna	13	Światła p/mgielne przednie
7	Lusterka zewnętrzne podgrzewane i regulowane elektrycznie	14	Wspomaganie układu kierowniczego

WYPOSAŻENIE DODATKOWE**L.p. Nazwa elementu wyposażenia****Wartość [PLN]**

1	+Hak holowniczy	167
2	Lakier metalizowany	91
3	Radioodtwarzacz CD	80

OPIS ZAMONTOWANEGO W POJEŹDZIE OGUMIENIA

Koło	Marka, typ	Bieżnik [mm]	Zużycie [%]
Przednie lewe:	*INTERSTRATE 215/55R16 97H	3,0	80
Przednie prawe:	*INTERSTRATE 215/55R16 97H	3,0	80
Tylne lewe:	*INTERSTRATE 215/55R16 97H	3,0	80
Tylne prawe:	*INTERSTRATE 215/55R16 97H	3,0	80

STAN TECHNICZNY POJAZDU

Samochód osobowy, używany marki PEUGEOT typ/model/wersja Expert 2,0 HDI Tepee o zużyciu proporcjonalnym do okresu eksploatacji i wykonanego przebiegu całkowitego.

Silnik łatwo się uruchamia i prawidłowo pracuje w całym zakresie swoich obrotów. Osprzęt silnika pokorodowany. Układ wydechowy na całej długości pokorodowany.

Układ przeniesienia napędu z mechaniczną 6-stopniową skrzynią pracuje płynnie w całym zakresie przełożeń. Układy i zespoły podwozia utrzymane w dobrym stanie technicznym - elementy pokorodowane.

Nadwozie kpl. - przednie prawe drzwi w dolnej części zagięte, próg prawy pod drzwiami pocięty. Powłoka lakierowa na poszyciach boku prawego ostro porysowana. Wyposażenie wnętrza utrzymane w dobrym stanie technicznym. Pokrowiec fotela kierowcy przetarty i rozwarstwiony.

Na kołach jezdnych zamontowane są opony marki INTERSRATE, rozmiar 215/55R16 97H - głębokość rowków bieżnika 3 mm.

KOREKTY**WARTOŚĆ BAZOWA BRUTTO (150 mies.)****15 990 PLN****KOREKTA ZA WYPOSAŻENIE DODATKOWE****338 PLN**

Wyposażenie pojazdu powoduje powiększenie wartości pojazdu, gdyż jest wyposażeniem ponadstandardowym oraz jest sprawne, czyli zdolne do spełnienia swojej funkcji. Wielkość korekty wartości bazowej, związanej z wyposażeniem dodatkowym pojazdu została określona na podstawie udziału tego wyposażenia w wartości standardowo wyposażonego nowego pojazdu z uwzględnieniem amortyzacji pojazdu i zwiększonej amortyzacji jego wyposażenia.

KOREKTA ZA PIERWSZĄ REJESTRACJĘ**300 PLN**

Korekta uwzględnia wpływ daty pierwszej rejestracji pojazdu (pierwszego dopuszczenia do ruchu po zakupieniu pojazdu nowego) na jego wartość. Przyjmuje się, że pojazd bazowy został zarejestrowany po raz pierwszy 2008/05/15. Pojazd wyceniany został zarejestrowany 3 miesiące później, zatem jego okres eksploatacji jest krótszy od okresu eksploatacji pojazdu bazowego i stąd wynika dodatnia korekta wartości.

KOREKTA ZA OGUMIENIE**- 391 PLN**

Korekta uwzględnia wpływ stanu ogumienia na wartość pojazdu. Zużycie poszczególnych opon zostało określone z uwzględnieniem zmierzonej wysokości ich bieżnika. Punktem odniesienia jest ogumienie o zużyciu 50%.

KOREKTY RÓŻNE**- 4 157 PLN****W tym:**

koszt koniecznej naprawy

[%]	Wart. [PLN]
-25,0	-4 157

Wartość rynkowa brutto wyżej zidentyfikowanego pojazdu, określona na dzień wykonania opinii wynosi:

12100 PLN

(słownie: dwanaście tysięcy sto złotych)

w tym VAT (23,0%) 2262,60 PLN

Wartość określono na podstawie:

- notowań wartości rynkowych ustalonych przez wykonawcę opinii,
- korekt mających wpływ na wartość pojazdu.



DOKUMENTACJA FOTOGRAFICZNA

do opinii nr: P/W-0103/2020

z dnia: 2020/11/04

DANE IDENTYFIKACYJNE POJAZDU (*)

Dane: [D] XI-2020

Marka: PEUGEOT

Model pojazdu: Expert Tepee 2.0 HDI MR'07 E4 2.8t

Wersja: Premium L2

Nr rejestracyjny: KN53330

Rodzaj pojazdu: Samochód osobowy (M1)*

Rok prod.: 2008



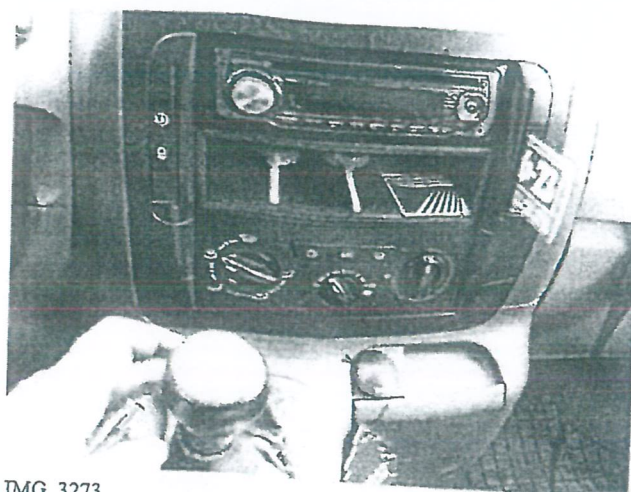
IMG_3264



IMG_3267



IMG_3270



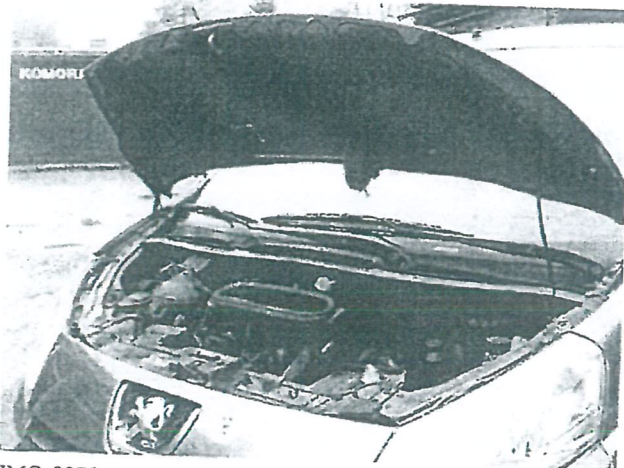
IMG_3273



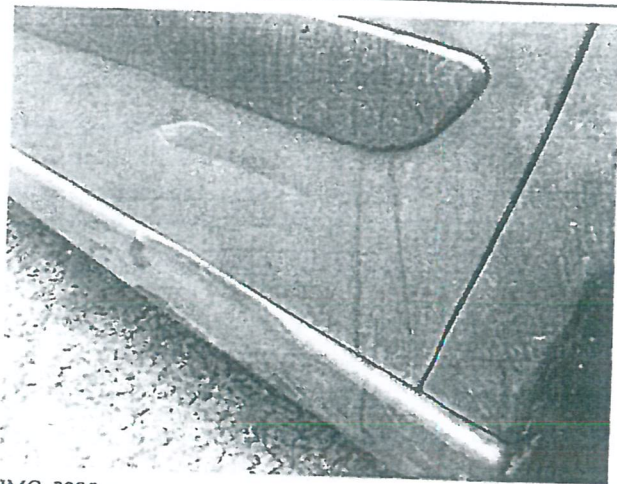
IMG_3269



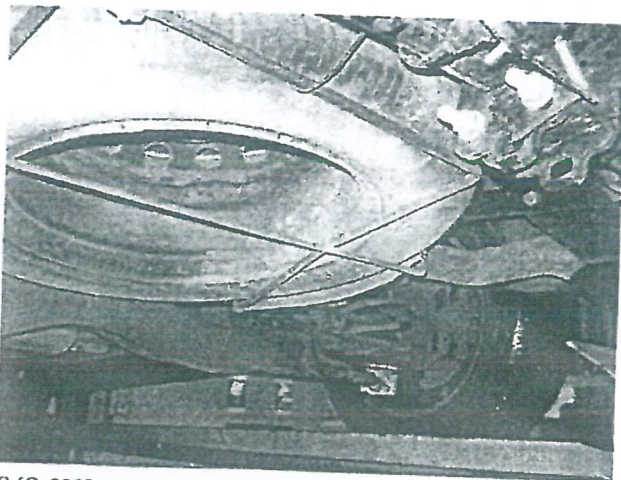
IMG_3272



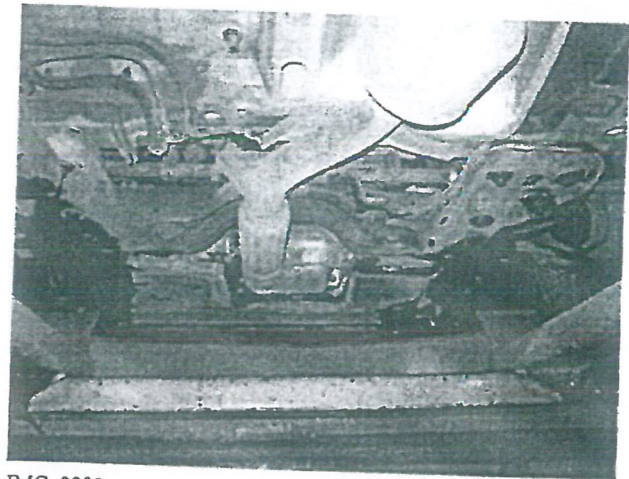
IMG_3276



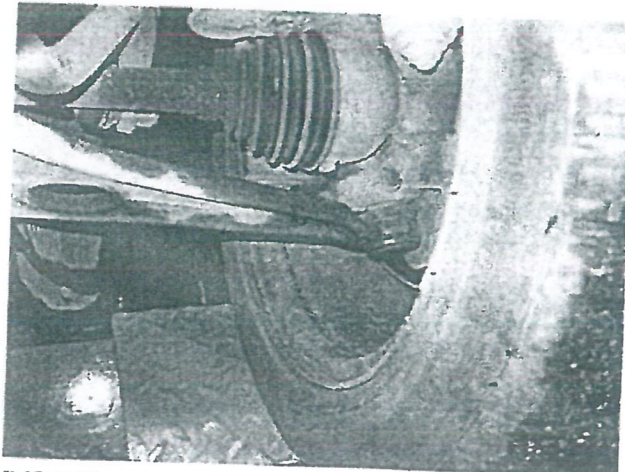
IMG_3285



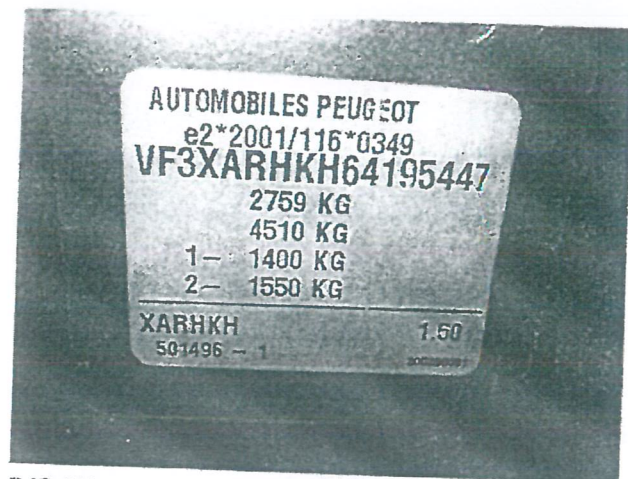
IMG_3289



IMG_3292



IMG_3293



IMG_3281



poz. B

„SPECaRT” s.c.
33-300 NOWY SĄCZ
ul. Lwowska 41, tel. 18 441 40 00
NIP 734-10-18-950

OPINIA Nr: P/W-105/2020

z dnia: 2020/11/04

Rzeczoznawca : inż. Zdzisław Piaskowy

Właściciel: Miejski Ośrodek Sportu i Rekreacji

Adres: ul. Jana Kilińskiego 47, 33-300 Nowy Sącz

Zadanie: Ocena stanu technicznego i określenie wartości rynkowej pojazdu

PODSTAWA OPINII

Wycenę opracowano na podstawie oględzin i badania pojazdu na terenie warsztatów Zespołu Szkół Samochodowych w Nowym Sączu.

DANE IDENTYFIKACYJNE POJAZDU (*)

Dane: [D] XI-2020

Marka: MERCEDES-BENZ

Model pojazdu: 211 Sprinter 2,2 CDI E3 2.8t

Wersja:

Nr rejestracyjny: KN18818

Rodzaj pojazdu: Samochód ciężarowy do 2,8t*

Rok prod.: 2000

VIN: WDB9026621R134321

Data pierwszej rejestracji	2000/05/25, (w Polsce: 2004/02/17)
Wskazanie drogomierza	323817 km
Okres eksploatacji pojazdu (00/05/25-20/11/04)	245 mies.
Kolor powłoki lakierowej, (rodzaj lakieru)	biały 1-warstwowy akrylowy
Dop. masa całkow. / Ładowność	2590 kg / 762 kg
Rodzaj nadwozia	furgon z podwyższonym dachem, wydłużony 4 drzwiowy 3 osobowy
Liczba osi / Rodzaj napędu / Skrzynia biegów	2 / tylny (4x2) / manualna
Rozstaw osi	3550 mm
Oznaczenie silnika	OM611DE22LA
Jednostka napędowa	z zapłonem samoczynnym
Pojemność / Moc silnika	2148 ccm / 80kW (109KM)
Liczba cylindrów / Układ cylindrów	4 / rzędowy
Norma spalin	E3
Długość / Szerokość / Wysokość	5640 mm / 1933 mm / 2570 mm

WYPOSAŻENIE STANDARDOWE

L.p.	Nazwa elementu wyposażenia	L.p.	Nazwa elementu wyposażenia
1	Drzwi boczne prawe przesuwne	7	Silnik spełniający normy EURO 3
2	Immobilizer	8	Stabilizator osi przedniej
3	Korektor siły hamowania	9	Sygnalizacja pozostawienia włączonych świateł
4	Pasy bezpieczeństwa bezwładnościowe	10	Światła z regulacją kąta pochylenia
5	Podgrzewacz paliwa dodatkowy	11	Wspomaganie układu kierowniczego
6	Przegroda części pasażersko - bagażowej	12	Zagłówki na wszystkich miejscach

WYPOSAŻENIE DODATKOWE

L.p. Nazwa elementu wyposażenia
1 +Tachograf

Wartość [PLN]
249

OPIS ZAMONTOWANEGO W POJEŹDZIE OGUMIENIA

Koło	Marka, typ	Bieżnik [mm]	Zużycie [%]
Przednie lewe:	*ROADSTONE 225/70 R15C 112/110R	4,0	66
Przednie prawe:	*ROADSTONE 225/70 R15C 112/110R	4,0	66
Tylne lewe:	*ROADSTONE 225/70 R15C 112/110R	4,0	66
Tylne prawe:	*ROADSTONE 225/70 R15C 112/110R	4,0	66

STAN TECHNICZNY POJAZDU

Samochód ciężarowy, używany marki MERCEDES-BENZ typ/model/wersja Sprinter 211 2,2 CDI o zużyciu proporcjonalnym do okresu eksploatacji i wykonanego przebiegu całkowitego. Pojazd sprowadzony do kraju w kwietniu 2013 roku.

Silnik łatwo się uruchamia i prawidłowo pracuje w całym zakresie swoich obrotów - Osprzęt silnika pokorodowany.

Nadwozie - szkielet i poszycia zewnętrzne w dolnych partiach skorodowane na wskroś z ubytkami materiału szczególnie na obrzeżach wnek kół, na przednich prawych i lewych drzwiach, na drzwiach przesuwnych boku prawego, poszyciu boku prawego oraz drzwiach tyłu nadwozia. Krata wlotu powietrza popękana, znak fabryczny MB prowizorycznie zamontowany, brak kratki wlotu powietrza na podszybiu przednim. Drzwi przesuwne boku prawego zablokowane - zamek uszkodzony. Obicia tapicerskie foteli wygniecione i poprzecierane. Obicie tapicerskie fotela kierowcy rozprute z ubytkiem materiału.

Układy i zespoły podwozia oraz układów hamulcowych pokorodowane. Amortyzatory teleskopowe osłabione w działaniu i pokorodowane. Resory piórowe zawieszenia mostu napędowego trwale odkształcone i pokorodowane.

Na kołach jezdnych zamontowane jest ogumienie marki ROADSTONE o rozmiarze 225/70R15C - głębokość rowków bieżnika - 4 mm. Felgi kół pokorodowane.

KOREKTY

WARTOŚĆ BAZOWA BRUTTO (246 mies.) *

KOREKTA ZA WYPOSAŻENIE DODATKOWE

Wypożyczenie pojazdu powoduje powiększenie wartości pojazdu, gdy jest wyposażeniem ponadstandardowym oraz jest sprawne, czyli zdolne do spełnienia swojej funkcji. Wielkość korekty wartości bazowej, związanej z wyposażeniem dodatkowym pojazdu została określona na podstawie udziału tego wyposażenia w wartości standardowo wyposażonego nowego pojazdu z uwzględnieniem amortyzacji pojazdu i zwiększonej amortyzacji jego wyposażenia.

9 850 PLN

249 PLN

KOREKTA ZA OGUMIENIE

Korekta uwzględnia wpływ stanu ogumienia na wartość pojazdu. Zużycie poszczególnych opon zostało określone z uwzględnieniem zmierzonej wysokości ich bieżnika. Punktem odniesienia jest ogumienie o zużyciu 50%.

- 319 PLN

KOREKTY RÓŻNE

W tym:

Stan utrzymania i dbałość o pojazd

[%] Wart. [PLN]

-5,0 - 504

Stan utrzymania i dbałość o pojazd mogą mieć wpływ na wartość rynkową pojazdu w przypadku, gdy stan wycenianego pojazdu istotnie odbiega od dobrego, odpowiedniego dla danego okresu eksploatacji i przebiegu. Świadczy o tym nadprzeciętnie dobry stan świadczący o wyjątkowej dbałości o pojazd może stanowić podstawę korekty dodatniej wartości, stan gorszy od typowego dobrego - podstawę do korekty ujemnej.

Korekta ze względu na liczbę właścicieli (2)

-4,0

- 403

Najwyższą wartość uzyskują na rynku pojazdy kupowane od pierwszego właściciela. Większa liczba użytkowników szczególnie dla pojazdów kilkuletnich oznacza najczęściej niższą dbałość o pojazdy, co powoduje obniżenie ich wartości rynkowej.

Indywidualny zakup za granicą (z UE)

Fakt indywidualnego sprowadzenia do Polski pojazdu może wiązać się z utrudnieniami dotyczącymi możliwości zweryfikowania jego historii i charakteru wcześniejszej eksploatacji, w tym ewentualnych napraw kolizyjnych, stanu serwisowania, przebiegu, a także w niektórych przypadkach można liczyć się z obniżoną wiarygodnością dokumentów, jak również z ryzykiem nielegalnego pochodzenia. Czynniki te sprawiają, że wartość rynkowa pojazdu sprowadzonego indywidualnie może być niższa od wartości takiego samego pojazdu zakupionego po raz pierwszy w Polsce i tu eksploatowanego. Wysokość korekty może wynosić do -4% i maleje wraz z upływem czasu od pierwszej rejestracji pojazdu w Polsce.

-4,0

- 403

koszt koniecznej naprawy

-55,0

-5 554

Wartość rynkowa brutto wyżej zidentyfikowanego pojazdu, określona na dzień wykonania opinii wynosi:

2900 PLN

(słownie: dwa tysiące dziewięćset złotych)

w tym VAT (23,0%) 542,28 PLN

Wartość określono na podstawie:

- notowań wartości rynkowych z bazy pojazdów "Komputerowego Systemu INFO-EKSPERT" na XI-2020 zweryfikowanych przez wykonawcę opinii,
- korekt mających wpływ na wartość pojazdu.



DOKUMENTACJA FOTOGRAFICZNA

do opinii nr: P/W-105/2020

z dnia: 2020/11/04

DANE IDENTYFIKACYJNE POJAZDU (*)

Dane: [D] XI-2020

Marka: MERCEDES-BENZ

Model pojazdu: 211 Sprinter 2,2 CDI E3 2.8t

Wersja:

Nr rejestracyjny: KN18818

Rok prod.: 2000

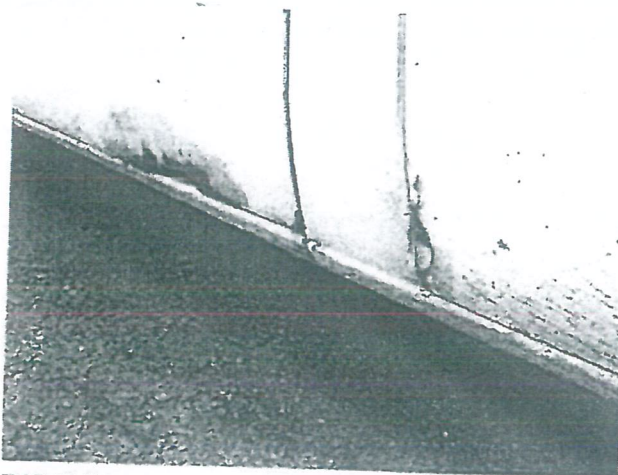
Rodzaj pojazdu: Samochód ciężarowy do 2,8t*



IMG_3338



IMG_3341



IMG_3340



IMG_3344



IMG_3343



IMG_3345



IMG_3348



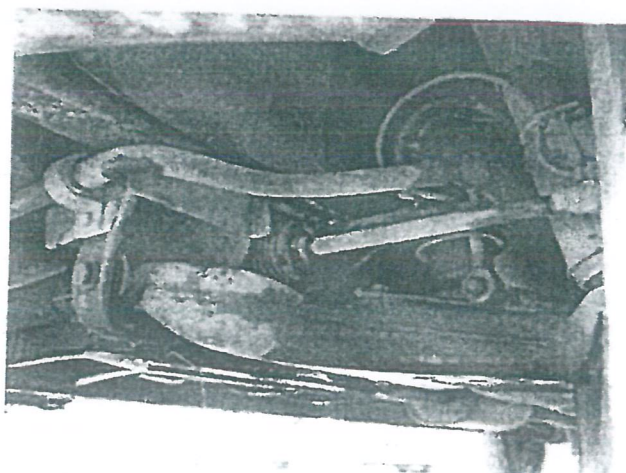
IMG_3350



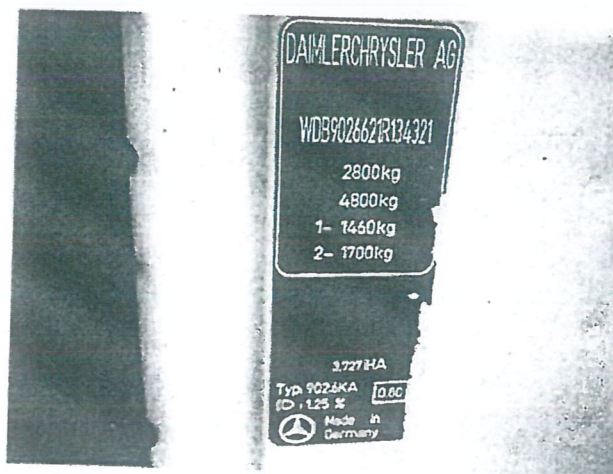
IMG_3354



IMG_3352



IMG_3360



IMG_3367

