

PODRĘCZNIK WDRAŻANIA PROJEKTU OCHRONY PRZECIWPÓŻAROWEJ

„Kompleksowy projekt adaptacji lasów i leśnictwa do zmian klimatu – zapobieganie, przeciwdziałanie oraz ograniczanie skutków zagrożeń związanych z pożarami lasów”

CZĘŚĆ I OPIS PROJEKTU

Autorzy:

Opracowanie przygotowane przez zespół pracowników CKPS przy współpracy i akceptacji Pełnomocnika ds. Projektu (MAO)

Współpraca, opiniowanie:

- Wydział Ochrony Lasu – DGLP
- Koordynatorzy projektu
oraz pracownicy PPOŻ z RDLP

Strona internetowa Projektu:

www.ckps.lasy.gov.pl

Niniejszy dokument stanowi załącznik do Decyzji nr 552 Dyrektora Generalnego Lasów Państwowych z dnia 25.11.2016 r.

Przedstawione w Podręczniku informacje prezentują stan wiedzy autorów i odzwierciedlają aktualny stan prawny. Uwzględniając planowane zmiany zapisów prawa należy podkreślić, że to na inwestorze (nadleśnictwie) ciąży obowiązek sprawdzenia zgodności realizowanych działań z aktualnie obowiązującymi uregulowaniami prawnymi.

SPIS TREŚCI

I. DEFINICJE I SKRÓTY	5
II. WSTĘP	8
III. Program Operacyjny Infrastruktura i Środowisko 2014-2020	9
1. Cele POIiŚ.....	9
2. Instytucje w strukturze zarządzania POIiŚ	10
IV. STRUKTURA ZARZĄDZANIA PROJEKTEM	11
1. Rola Państwowego Gospodarstwa Leśnego Lasy Państwowe - PGL LP	11
2. Rola Regionalnych Dyrekcji Lasów Państwowych – RDLP.....	11
3. Rola Nadleśnictwa	13
4. Rola Pełnomocnika ds. Projektu (MAO).....	14
5. Rola Jednostki Realizującej Projekt - CKPŚ.....	14
6. Nadzór nad realizacją Projektu	15
6.1. Kontrola realizacji Projektu przez instytucje uprawnione	15
6.2. Wizyty monitorujące realizację Projektu oraz jego monitoring przez Pełnomocnika ds. Projektu (MAO).....	17
6.3. Kontrola DGLP	17
V. OGÓLNE ZAŁOŻENIA PROJEKTU	18
1. Potrzeba realizacji Projektu	18
2. Cele Projektu.....	20
3. Nadleśnictwa i RDLP biorące udział w Projekcie.....	22
4. Decyzja Komisji Europejskiej o przyznaniu pomocy	24
5. Umowa o dofinansowanie	25
VI. SZCZEGÓŁOWY OPIS DZIAŁAŃ REALIZOWANYCH W RAMACH PROJEKTU	26
1. Budowa dostrzegalni i masztów obserwacyjnych	26
2. Modernizacja dostrzegalni i masztów obserwacyjnych.....	28
3. Sprzęt do lokalizacji pożarów.....	30
4. Budowa i modernizacja stacji meteorologicznych.....	31
5. Samochody patrolovo-gaśnicze	33
6. Dopuszczenie punktów alarmowo-dyspozycyjnych.....	34
7. Działania informacyjno-promocyjne Projektu	35
7.1. Informacje ogólne	35
7.2. Najważniejsze działania informacyjno-promocyjne	36
7.1.1. Tablice informacyjne i pamiątkowe	37
7.1.2. Oznaczanie dokumentów	38
7.1.3. Oznakowanie działań informacyjno-promocyjnych	39
7.1.4. Strona internetowa	39
7.3. Dokumentowanie podjętych działań	40

7.4.	Nadzór nad przestrzeganiem przepisów dotyczących promocji	40
7.5.	Polityka antidyskryminacyjna w działaniach informacyjno-promocyjnych	40
VII.	ZASADY KWALIFIKOWALNOŚCI WYDATKÓW W PROJEKCIE	41
1.	Zasady kwalifikowalności wydatków	41
1.1.	Podmioty dokonujące wydatków kwalifikowanych	45
1.2.	„Wydatki faktycznie poniesione”	45
1.3.	Okres kwalifikowania wydatków	45
1.4.	Zgodność z Projektem	46
1.5.	Wydatek musi być niezbędny do poniesienia	46
1.6.	Wydatek musi być efektywny	46
1.7.	Wydatek musi być udokumentowany, a zobowiązanie wykonane	47
1.8.	Zakaz podwójnego finansowania	47
2.	Opis kategorii/podkategorii wydatków kwalifikowanych	48
3.	Dochody generowane przez Projekt	49
4.	Podatek VAT	49
5.	Wydatki niekwalifikowane Projektu	49
VIII.	WYPIS AKTÓW PRAWNYCH / OBOWIĄZUJĄCYCH WYTYCZNYCH	50
1.	Akty prawne Unii Europejskiej	50
2.	Krajowe akty prawne związane z realizacją Projektu	51
3.	Wytyczne Ministra Rozwoju	51
4.	Inne	52
5.	Adresy internetowe	52
IX.	Spis ilustracji i tabel	53

I. DEFINICJE I SKRÓTY

BENEFICJENT	–	należy przez to rozumieć Państwowe Gospodarstwo Leśne Lasy Państwowe – z siedzibą w Warszawie przy ul. Grójeckiej 127, 02-124 Warszawa, reprezentowane przez Dyrektora Generalnego Lasów Państwowych, działającego na rzecz jednostek biorących udział w Projekcie
BGK	–	Bank Gospodarstwa Krajowego
BZP	–	Biuletyn Zamówień Publicznych
CKPŚ	–	Centrum Koordynacji Projektów Środowiskowych – jednostka organizacyjna Lasów Państwowych o zasięgu krajowym, pełniąca rolę JRP
DOCHÓD WYGENEROWANY PODCZAS REALIZACJI PROJEKTU	–	dochód, który nie został wzięty pod uwagę w czasie zatwierdzania projektu, wygenerowany wyłącznie podczas jego wdrażania. (W Projekcie PPOŻ wykazano brak dochodów w czasie jego zatwierdzenia).
DOFINANSOWANIE	–	Współfinansowanie UE lub współfinansowanie krajowe z budżetu państwa
DzUUE	–	Dziennik Urzędowy Unii Europejskiej
DGLP	–	Dyrekcja Generalna Lasów Państwowych
FS	–	Fundusz Spójności
HP/HARMONOGRAM PROJEKTU	–	załącznik do Umowy o dofinansowanie Projektu
IBL	–	Instytut Badawczy Leśnictwa
IA/INSTYTUCJA AUDYTOWA	–	Należy przez to rozumieć Generalnego Inspektora Kontroli Skarbowej powołanego w strukturze Ministerstwa Finansów
IC/INSTYTUCJA CERTYFIKUJĄCA	–	należy przez to rozumieć Departament Instytucji Certyfikującej w Ministerstwie Rozwoju
IP/INSTYTUCJA POŚRDENICZĄCA	–	należy przez to rozumieć Departament Funduszy Ekologicznych w Ministerstwie Środowiska
IW/INSTYTUCJA WDRAŻAJĄCA	–	należy przez to rozumieć Narodowy Fundusz Ochrony Środowiska i Gospodarki Wodnej
IZ/INSTYTUCJA ZARZĄDZAJĄCA	–	należy przez to rozumieć Departament Koordynacji i Wsparcia Programów Infrastrukturalnych w Ministerstwie Rozwoju
JRP	–	Jednostka Realizująca Projekt. Rolę JRP dla Projektu pełnią wyznaczone zespoły i pracownicy Centrum Koordynacji Projektów Środowiskowych.
JRP PPOŻ	–	Zespół Projektu Przeciwpowarowego LP
KE	–	Komisja Europejska
KZPL	–	kategoria zagrożenia pożarowego lasu
MAO	–	Pełnomocnik ds. Projektu wyznaczony przez Dyrektora Generalnego Lasów Państwowych

MR	–	Ministerstwo Rozwoju
MŚ	–	Ministerstwo Środowiska
Nadl.	–	Nadleśnictwo
NFOŚiGW	–	Narodowy Fundusz Ochrony Środowiska i Gospodarki Wodnej
OBSZARY NATURA 2000	–	obszary należące do Europejskiej Sieci Ekologicznej Natura 2000. Głównym celem utworzenia Sieci Natura 2000 jest zachowanie zagrożonych wyginięciem siedlisk przyrodniczych oraz gatunków roślin i zwierząt w skali Europy
OPERACJA	–	oznacza projekt, umowę, przedsięwzięcie lub grupę projektów
ORGANIZATOR POSTĘPOWANIA	–	podmiot prowadzący procedurę wyłonienia wykonawców działań w terenie zgodnie z PZP (CKPŚ lub nadleśnictwo)
PAD	–	punkt alarmowo-dyspozycyjny
PGL LP	–	Państwowe Gospodarstwo Leśne Lasy Państwowe
POIiŚ	–	Program Operacyjny Infrastruktura i Środowisko 2014-2020
PODMIOT UPOWAŻNIONY	–	podmiot upoważniony przez Beneficjenta do realizacji części zadań oraz ponoszenia wydatków w ramach Projektu. W Projekcie są to nadleśnictwa, CKPŚ i DGLP
PROGRAMOWANIE	–	oznacza proces organizacji, podejmowania decyzji i alokacji zasobów finansowych w kilku etapach, mający na celu realizację w perspektywie wieloletniej, wspólnego działania przez UE i kraje członkowskie na drodze do osiągnięcia celów unijnej strategii.
PROJEKT, PROJEKT PPOŻ.	–	przedsięwzięcie zmierzające do osiągnięcia złożonego celu określonego wskaźnikami, z określonym początkiem i końcem, zgłoszone do objęcia albo objęte współfinansowaniem UE z funduszy strukturalnych lub Funduszu Spójności w ramach programu operacyjnego. Należy przez to rozumieć przedsięwzięcie zatytułowane „Kompleksowy projekt adaptacji lasów i leśnictwa do zmian klimatu - zapobieganie, przeciwdziałanie oraz ograniczanie skutków zagrożeń związanych z pożarami lasów”.
PZP	–	Ustawa z dnia 29 stycznia 2004 r. Prawo zamówień publicznych (Dz.U. z 2015 r. poz. 2164 z późn. zm.)
REFUNDACJA	–	oznacza dofinansowanie wydatku kwalifikowalnego w wysokości określonej w umowie o dofinansowanie nie większej niż 85%.
RDOŚ	–	Regionalna Dyrekcja Ochrony Środowiska
SILP	–	System Informatyczny Lasów Państwowych
SIWZ	–	Specyfikacja Istotnych Warunków Zamówienia
OP	–	Opis Projektu - załącznik do Umowy o dofinansowanie zawierający informacje o podmiotach upoważnionych oraz opisie i wysokości wydatków w ramach poszczególnych kategorii wydatków zgodnie z Wytocznymi w zakresie kwalifikowania wydatków w ramach POIiŚ.
UFP	–	Ustawa z dnia 27 sierpnia 2009 r. o finansach publicznych, Dz.U 2009 nr 157 poz. 1241

WKŁAD WŁASNY	–	środki finansowe zabezpieczone przez nadleśnictwo, które zostaną przeznaczone na pokrycie wydatków kwalifikowalnych i nie zostaną przekazane w formie dofinansowania z UE.
WOP	–	wniosek o płatność - należy przez to rozumieć wniosek przygotowywany okresowo przez JRP, który służy rozliczeniu i certyfikacji części wydatków w ramach projektu;
WYDATEK KWALIFIKOWANY	–	należy przez to rozumieć wydatek lub koszt poniesiony zgodnie z zasadami określonymi w Wytycznych w zakresie kwalifikowania wydatków w ramach POIiŚ wydanymi przez Ministra Rozwoju oraz szczegółowych wytycznych określonych przez JRP, który kwalifikuje się do częściowej refundacji ze środków POIiŚ przeznaczonych na realizację Projektu
WYDATEK NIEKWALIFIKOWANY	–	wydatek poniesiony w związku z realizacją Projektu, zarówno w części w której się kwalifikuje do refundacji, jak i w części, w jakiej nie może zostać zakwalifikowany ze względu na umowę o dofinansowanie (np. VAT), właściwe wytyczne, czy decyzję nadleśnictwa.
WYDATEK NIEZWIĄZANY Z PROJEKTEM	–	wydatek poniesiony poza projektem.
WYKONAWCA	–	osoba fizyczna, osoba prawna lub jednostka organizacyjna nie posiadająca osobowości prawnej, która ubiega się o udzielenie zamówienia publicznego, złożyła ofertę lub zawarła umowę w sprawie zamówienia publicznego dotyczącego realizacji działań w terenie w ramach Projektu

II. WSTĘP

Pozyskiwanie funduszy unijnych wiąże się z szeregiem uwarunkowań, które należy spełnić. Niniejsze wytyczne powstały w celu zwrócenia uwagi nadleśnictwom i projektantom na kwestie ochrony przyrody i środowiska podczas planowania, projektowania i realizacji przedsięwzięć w ramach „Kompleksowego projektu adaptacji lasów i leśnictwa do zmian klimatu – zapobieganie, przeciwdziałanie oraz ograniczanie skutków zagrożeń związanych z pożarami lasów”. Mamy nadzieję, że okażą się również pomocne w momentach, gdy podczas realizacji zadań pojawią się u Państwa wątpliwości czy trudności związane z wymaganiami stawianymi projektom realizowanym ze środków europejskich w ramach Programu Operacyjnego Infrastruktura i Środowisko 2014-2020 oraz obowiązującymi przepisami prawa zarówno krajowego jaki i europejskiego, do stosowania których każdy Beneficjent Projektu jest zobligowany.

III. Program Operacyjny Infrastruktura i Środowisko 2014-2020

1. Cele POIiŚ

Program Operacyjny Infrastruktura i Środowisko 2014-2020 został zatwierdzony decyzją Komisji Europejskiej z dnia 16 grudnia 2014 r. i notyfikowany przez Polskę 19 grudnia 2014 r.

Jego głównym celem jest **wsparcie gospodarki efektywnie korzystającej z zasobów i przyjaznej środowisku oraz sprzyjającej spójności terytorialnej i społecznej**. Wynika on z priorytetu Strategii Europa 2020, którym jest **wzrost zrównoważony** rozumiany jako wspieranie gospodarki efektywnie korzystającej z zasobów, bardziej przyjaznej środowisku i bardziej konkurencyjnej, w której **cele środowiskowe** są dopełnione **działaniami na rzecz spójności gospodarczej, społecznej i terytorialnej**. Priorytet ten został oparty na równowadze oraz wzajemnym uzupełnianiu się działań w trzech podstawowych obszarach:

- **czystej i efektywnej energii**, w tym efektywności energetycznej, ograniczeniu emisji gazów cieplarnianych, rozwoju energii ze źródeł odnawialnych oraz integracji i poprawy funkcjonowania europejskiego rynku energii;
- **adaptacji do zmian klimatu** oraz **efektywnego korzystania z zasobów**, wzmocnieniu odporności systemów gospodarczych na zagrożenia związane z klimatem oraz zwiększeniu możliwości zapobiegania zagrożeniom (zwłaszcza zagrożeniom naturalnym) i reagowania na nie;
- konkurencyjności, w tym wnoszeniu istotnego wkładu w utrzymanie przez UE prowadzenia na światowym rynku technologii przyjaznych środowisku, zapewniając jednocześnie efektywne korzystanie z zasobów i usuwając przeszkody w działaniu najważniejszych infrastruktur sieciowych.

Problematyka zmian klimatu oraz adaptacji do tych zmian ma horyzontalne znaczenie, w szczególności w zakresie zapobiegania i łagodzenia skutków kluczowych zagrożeń. Wymieniane są one w *Raporcie o zagrożeniach bezpieczeństwa narodowego* i należą do nich m.in.: nasilenie zjawisk powodziowych, ale także częstsze ekstrema temperatury, mniejsze miesięczne sumy opadów w okresach letnich, fale upałów, susze – czynniki wpływające na wzrost zagrożenia pożarowego lasów.

Dlatego jednymi z kluczowych efektów projektów realizowanych w Programie Operacyjnym Infrastruktura i Środowisko 2014-2020 będzie:

- wzmocnienie odporności na zagrożenia związane ze zmianami klimatu;
 - zwiększenie możliwości zapobiegania zagrożeniom naturalnym, głównie powodziom i suszom;
 - usprawnienie możliwości reagowania na powstałe zagrożenia;
-

2. Instytucje w strukturze zarządzania POliŚ

W systemie zarządzania i kontroli Programu Operacyjnego Infrastruktura i Środowisko 2014-2020 rolę wiodącą odgrywa Instytucja Zarządzająca (IZ). Ponosi ona odpowiedzialność za skuteczne i efektywne wdrażanie programu oraz za przestrzeganie i stosowanie odpowiednich regulacji i zasad dotyczących realizacji programu. Regułą jest, że Instytucja Zarządzająca część swoich kompetencji przekazuje Instytucjom Pośredniczącym (IP), które w uzgodnieniu z IZ część z nich mogą powierzać Instytucjom Wdrażającym (IW). IZ nadzoruje sposób i skuteczność realizacji powierzonych zadań w ramach kontroli systemowej. W systemie wdrażania POliŚ funkcjonuje, oprócz IZ, IP oraz IW, którym IP powierzyły realizację części zadań – wskazane na poniższym schemacie.



Rysunek 1. Instytucje w strukturze zarządzania POliŚ 2014-2020

W system wdrażania POliŚ 2014-2020 zaangażowanych jest wiele jednostek pełniących funkcję zarządczą, monitorującą, kontrolną, audytową i certyfikującą. Powoduje to z jednej strony pomnażanie dokumentów dotyczących realizacji Projektu, a z drugiej małą elastyczność w podejmowaniu decyzji w zakresie interpretacji i rozwiązywania problemów występujących na poziomie Projektu.

Niniejszy Podręcznik został stworzony z myślą o wsparciu jednostek wdrażających opisane w nim działania projektowe jako swoisty przewodnik po procedurach i wymogach programowych POliŚ.

IV. STRUKTURA ZARZĄDZANIA PROJEKTEM

Zgodnie z unijnymi wymogami, realizacja projektu infrastrukturalnego współfinansowanego z Funduszu Spójności wymaga powołania specjalnej struktury instytucjonalnej.

W tym celu, w przypadku projektów planowanych do współfinansowania z Funduszu Spójności w ramach Programu Operacyjnego Infrastruktura i Środowisko 2014-2020, przez Beneficjenta powołany zostanie Pełnomocnik do spraw Projektu (MAO) oraz tzw. Jednostka Realizująca Projekt (JRP).

1. Rola Państwowego Gospodarstwa Leśnego Lasy Państwowe - PGL LP

Beneficjentem niniejszego Projektu jest Państwowe Gospodarstwo Leśne Lasy Państwowe - z siedzibą przy ul. Grójeckiej 127, 02-124 Warszawa. Wyłącznie odpowiedzialność za prawidłową realizację Projektu ponosi Beneficjent, reprezentowany przez Dyrektora Generalnego Lasów Państwowych, działającego na rzecz jednostek biorących udział w Projekcie.

Odpowiedzialność Beneficjenta odnosi się w szczególności do:

- prawidłowości rzeczowej i finansowej Projektu;
- prawidłowego ewidencjonowania w księgach rachunkowych kosztów i wydatków związanych z realizacją Projektu;
- zarządzania finansowego Projektu oraz sprawozdawczości, w tym sporządzania i występowania z wnioskami o płatność, zwroty środków oraz rozliczenia z podmiotami upoważnionymi do ponoszenia wydatków;
- promocji Projektu;
- zapewnienia trwałości Projektu, zgodnie z wymogami POIiŚ;
- w celu wzmocnienia i usprawnienia systemu zarządzania Projektem w obrębie PGL LP powołano wyspecjalizowane jednostki. W imieniu Beneficjenta działalność związaną z przygotowaniem, wdrażaniem i monitorowaniem realizacji Projektu na płaszczyźnie technicznej, finansowej i prawno-organizacyjnej pełni Pełnomocnik ds. Projektu (MAO) oraz Jednostka Realizująca Projekt (JRP) działający w strukturach Centrum Koordynacji Projektów Środowiskowych.

2. Rola Regionalnych Dyrekcji Lasów Państwowych – RDLP

Regionalne Dyrekcje Lasów Państwowych realizują zadania związane z planowaniem, koordynacją oraz kontrolą rzeczową i finansową prowadzonych prac. RDLP, wspierając nadleśnictwa, mogą być organizatorem postępowań przetargowych. W RDLP obowiązki związane z realizacją Projektu pełnią wskazani pracownicy (pełniący rolę Koordynatora Projektu). Stanowią oni również wsparcie

Pełnomocnika ds. Projektu – MAO. W szczególności w zakresie ich obowiązków leżą następujące działania:

- Opcjonalnie: przeprowadzanie postępowań przetargowych – **z pominięciem centralnego przetargu na zakup samochodów patrolowo-gaśniczych, który zostanie przygotowany i przeprowadzony przez JRP;**
- Pełnienie nadzoru na realizacją Projektu w podlegających im nadleśnictwach;
- prowadzenie nadzoru nad procesem przeprowadzenia zamówień publicznych;
- prowadzenie nadzoru nad wykonaniem zadań wykonywanych w Projekcie i monitorowanie postępu prac ;
- współpraca przy sporządzaniu przez JRP wniosku o płatność dla Projektu;
- zapewnienie odpowiedniej ścieżki obiegu dokumentacji związanej z realizacją Projektu;
- udział w procedurze czasowego udostępniania przez DGLP środków z Funduszu Leśnego zaangażowanym w realizację Projektu nadleśnictwom, gdy wystąpi chwilowy brak możliwości sfinansowania zadania w ramach środków własnych;

Biorąc pod uwagę fakt, że większość postępowań przetargowych w Projekcie będzie realizowana w tzw. procedurze unijnej rekomendowane jest, aby w uzasadnionych przypadkach to RDLP była organizatorem postępowań przetargowych dla analogicznych zamówień, planowanych do realizacji przez nadleśnictwa z obszaru danej RDLP.

Korzyści płynące z takiego rozwiązania to przede wszystkim:

- konsolidacja wiedzy i doświadczenia w RDLP – wsparcie merytoryczne nadleśnictw pod względem wiedzy PZP i technicznej;
 - ujednoczenie dokumentacji w RDLP pod względem wiedzy PZP i technicznej.;
 - ujednoczenie dokumentacji pod względem formalnym;
 - zmniejszenie liczby przeprowadzonych zamówień publicznych, mniejsza ilość dokumentacji;
 - ułatwienie pod względem organizacyjnym, w tym mniejsze koszty pracy organizacji przetargu;
 - potencjalnie większa ilość kontrahentów zainteresowanych zamówieniem lub grupą zamówień;
 - automatyczny nadzór RDLP nad nadleśnictwami w zakresie przeprowadzenia przetargu i jego wykonania;
 - szybszy przepływ informacji w Projekcie;
 - wyższy poziom decyzyjny ułatwia organizację przetargu;
 - ułatwienia w planowaniu finansowym, w tym opracowaniu budżetu;
 - części zamówienia dotyczące poszczególnych nadleśnictw mogą być dopasowane do ich potrzeb – w każdej części może być przygotowany odrębny OPZ;
 - z uwagi na mniejszą ilość przetargów konsultowanie ich z JRP przebiegnie sprawniej.
-

3. Rola Nadleśnictwa

Na nadleśnictwach zaangażowanych w Projekt spoczywać będzie odpowiedzialność za prawidłowe przeprowadzenie procedury postępowań przetargowych, bezpośredni nadzór i kontrola nad realizacją poszczególnych zadań przez wyłonionych w przetargach wykonawców, rozliczenie oraz sprawozdawanie z postępu prac.

Obowiązki związane z realizacją Projektu pełnią wskazani pracownicy. W zakresie ich pracy leżą następujące działania:

- realizowanie Projektu, w tym możliwość prowadzenia postępowań przetargowych, zawieranie (podpisywanie) i realizacja umów o udzielenie zamówienia publicznego – **z pominięciem centralnego przetargu na zakup samochodów patrolowo-gaśniczych, który zostanie przygotowany i przeprowadzony przez JRP;**
- sprawowanie nadzoru nad wykonawcami zawartych w Projekcie umów o zamówienie publiczne;
- współpraca podczas kontroli Projektu prowadzonej przez uprawnione instytucje ;
- prowadzenie sprawozdawczości dotyczącej realizacji Projektu;
- stosowanie w ramach istniejącego informatycznego systemu ewidencji księgowej odrębnego kodu księgowego, umożliwiającego identyfikację wszystkich transakcji i poszczególnych operacji bankowych związanych z Projektem, oraz dokonywanie księgowania środków zgodnie z obowiązującymi przepisami;
- zapewnienie odpowiedniej ścieżki obiegu dokumentacji związanej z realizacją Projektu;
- przygotowywanie dokumentów i zestawień oraz przekazanie ich do RDLP celem sporządzenia wkładu do zbiorczego wniosku o płatność;
- archiwizowanie i przechowywanie w sposób gwarantujący należyte bezpieczeństwo informacji wszelkich danych związanych z realizacją Projektu, w szczególności dokumentacji związanej z zarządzaniem finansowym, technicznym, procedurami zawierania umów z wykonawcami - w wersji papierowej lub na informatycznych nośnikach danych, zgodnie z *Wytycznymi w zakresie warunków gromadzenia i przekazywania danych w postaci elektronicznej na lata 2014-2020;*

Nadleśnictwa, jako jednostki PGL LP bezpośrednio zaangażowane w realizację Projektu upoważnione zostały przez Beneficjenta do ponoszenia wydatków kwalifikowanych – wykaz nadleśnictw znajduje się w *Tabeli nr 1* Podręcznika.

Nadleśnictwa, tak jak RDLP, mogą samodzielnie prowadzić postępowania przetargowe. Korzyści płynące z organizacji zamówień publicznych na poziomie nadleśnictwa to przede wszystkim: :

- większe dopasowanie zamówienia publicznego do indywidualnych preferencji nadleśnictwa;
 - większa odpowiedzialność nadleśnictwa i samodzielność działań;
 - większa niezależność od innych nadleśnictw pod względem organizacyjnym;
-

- popełniony błąd w organizacji zamówienia nie ma wpływu na inne nadleśnictwa i umowy przez nie zawarte.

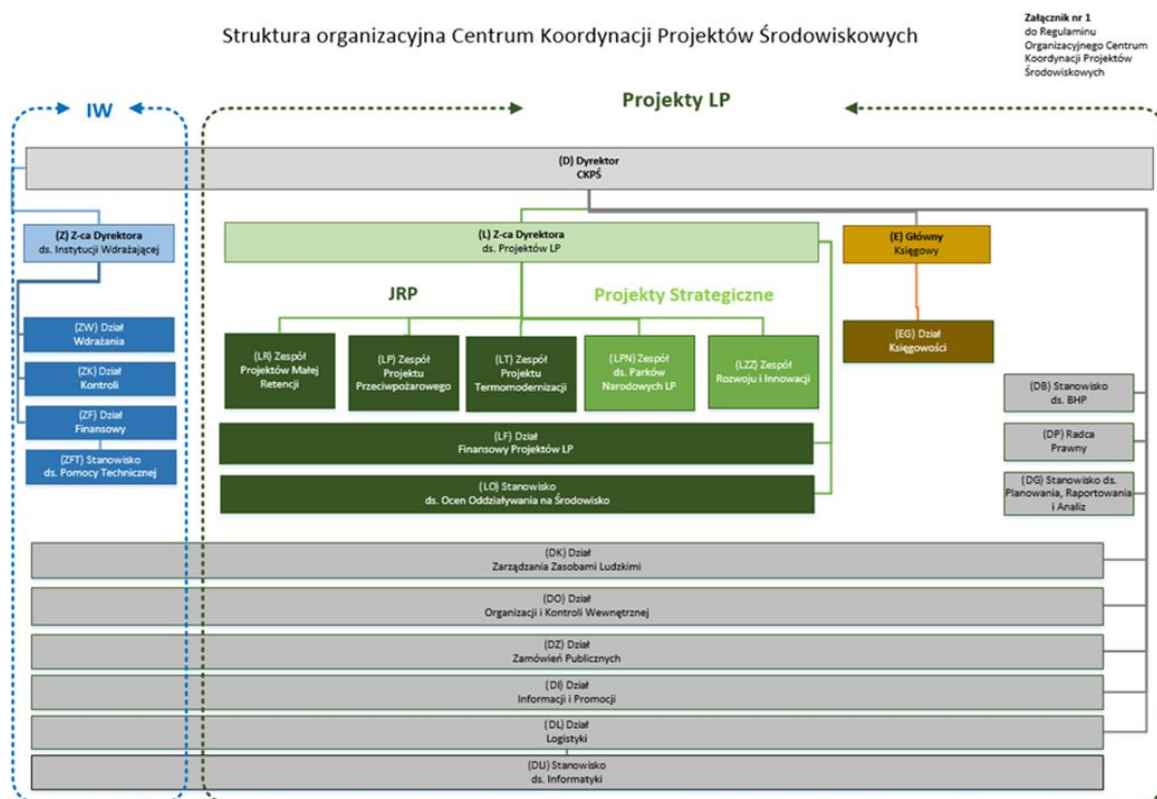
4. Rola Pełnomocnika ds. Projektu (MAO)

W celu zapewnienia profesjonalnego, sprawnego i jednolitego systemu zarządzania Projektem oraz właściwego reprezentowania PGL LP, jako Beneficjenta środków Funduszu Spójności, w stosunkach z instytucjami zewnętrznymi w sprawach związanych z realizacją Projektu, powołany został Pełnomocnik ds. Projektu – MAO.

Pełnomocnik ds. Projektu usytuowany jest w strukturze Centrum Koordynacji Projektów Środowiskowych (CKPŚ) w osobie Dyrektora tej jednostki i odpowiada za zarządzanie administracyjne, finansowe, techniczne i rzeczowe Projektu oraz monitoruje jego realizację. MAO nadzoruje prace i poprawność działania Jednostki Realizującej Projekt.

5. Rola Jednostki Realizującej Projekt - CKPŚ

Na mocy Decyzji nr 102 Dyrektora Generalnego Lasów Państwowych z dnia 22.04.2016 r. w celu prawidłowej i sprawniej realizacji Projektu powołana została Jednostka Realizująca Projekt. Zarządzanie merytoryczne w Projekcie prowadzi Zespół Projektu Przeciwożarowego (JRP-PPOŻ), działający jako wewnętrzna jednostka organizacyjna CKPŚ.



Rysunek 2. Schemat struktury organizacyjnej CKPŚ.

Do zadań Jednostki, przy merytorycznym wsparciu Wydziału Ochrony Lasu DGLP w zakresie ochrony przeciwpożarowej lasu, należy realizacja zadań związanych z zarządzaniem w/w Projektem, a w szczególności:

- **Przygotowanie Projektu do realizacji** – przygotowanie koncepcji realizacji i zakresu rzeczowego Projektu, przygotowanie studium wykonalności oraz innych dokumentów formalno-prawnych związanych z przygotowaniem Projektu, jak również przeprowadzenie strategicznej oceny oddziaływania na środowisko dla Projektu, przygotowanie wniosku o dofinansowanie wraz z niezbędną dokumentacją, procedowanie umowy o dofinansowanie, określenie procedur i zakresu realizacji Projektu.
- **Wdrażanie i koordynacja Projektu** – opracowanie i aktualizacja procedur wdrażania Projektu oraz dokumentów formalno-prawnych dotyczących realizacji Projektu, realizacja zadań JRP określonych w umowie o dofinansowanie oraz *Porozumieniu w sprawie współpracy przy realizacji projektów współfinansowanych ze środków Programu Operacyjnego Infrastruktura i Środowisko 2014-2020* z dnia 22.04.2016 r. zawartego pomiędzy DGLP a CKPŚ, przygotowywanie i przekazywanie do Instytucji Wdrażającej zbiorczych wniosków o płatność, zarządzanie budżetem Projektu oraz zakresem rzeczowym Projektu, prowadzenie i monitorowanie zbiorczego harmonogramu postępu rzeczowego Projektu i innych zestawień tworzonych na potrzeby zarządzania Projektem, bezpośrednia współpraca z jednostkami zaangażowanymi w realizację Projektu, planowanie i koordynacja działań informacyjno-promocyjnych. Monitorowanie przez CKPŚ rzeczowego zakresu realizowanych przez nadleśnictwa zadań będzie odbywało się na podstawie przekazywanych przez jednostki wniosków o płatność, w tym podpisanych protokołów odbioru, które stanowią podstawę do wystawienia faktur.
- **Sprawozdawczość** – sporządzanie niezbędnych sprawozdań na potrzeby instytucji nadrzędnych w systemie POIiŚ na etapie przygotowania Projektu, realizacji i trwałości Projektu, udzielanie informacji instytucjom kontrolującym.
- **Archiwizowanie** - zgodnie z Wytycznymi w zakresie warunków gromadzenia i przekazywania danych w postaci papierowej i elektronicznej na lata 2014-2020 oraz wszelkich danych związanych z realizacją Projektu, a w szczególności dokumentacji związanej z zarządzaniem finansowym, technicznym i procedurami zawierania umów z wykonawcami należy przechowywać co najmniej przez okres 5 lat od daty zamknięcia POIiŚ lub 10 lat od dnia udzielenia pomocy publicznej, tj. od daty podpisania umowy o dofinansowanie.

Centrum Koordynacji Projektów Środowiskowych, jako jednostka PGL LP bezpośrednio zaangażowana w realizację Projektu, upoważnione zostało przez Beneficjenta do ponoszenia wydatków kwalifikowanych.

6. Nadzór nad realizacją Projektu

6.1. Kontrola realizacji Projektu przez instytucje uprawnione

Szczegółowe uprawnienia i obowiązki podczas kontroli jak również zasady ich przeprowadzania, zostały określone w *Wytycznych w zakresie kontroli dla Programu Operacyjnego Infrastruktura*

i Środowisko 2014 – 2020 wydanych przez Ministerstwo Infrastruktury i Rozwoju – aktualne wytyczne znajdują się na stronie www.pois.gov.pl.

Kontroli mogą zostać poddane:

- procedury udzielania zamówień i zawierania umów
- wszystkie dokumenty i zapisy księgowe związane z realizacją Projektu, w tym wnioski o płatność
- efekty rzeczowe Projektu

Institucjami uprawnionymi do przeprowadzania kontroli są:

- Instytucja Wdrażająca (NFOŚiGW),
- Instytucja Pośrednicząca (MŚ),
- Instytucja Zarządzająca (MR),
- Instytucja Certyfikująca (MR),
- Instytucja Audytowa (Generalny Inspektor Kontroli Skarbowej),
- Komisja Europejska,
- Europejski Trybunał Obrachunkowy
- oraz inne właściwe krajowe organy kontroli.

Wszystkie podmioty biorące udział w realizacji Projektu (CKPŚ, DGLP, nadleśnictwa) zobowiązane są zapewnić dostęp do dokumentacji i poddać się prowadzonym kontrolom. Powinien być również zapewniony przedstawicielom ww. instytucji dostęp do miejsc realizacji Projektu w celu przeprowadzenia kontroli rzeczowej.

Warunkiem wypłaty płatności końcowej jest pozytywny wynik kontroli przeprowadzanej na zakończenie realizacji Projektu. Kontrola ta obejmuje co najmniej:

- weryfikację wniosku o płatność końcową;
- sprawdzenie kompletności dokumentacji związanej z realizacją Projektu ze szczególnym uwzględnieniem dokumentów potwierdzających prawidłowość poniesionych wydatków;
- fakultatywnie również sprawdzenie faktycznego efektu rzeczowego na miejscu realizacji Projektu.

W okresie do 5 lat od daty dokonania płatności końcowej na rzecz Beneficjenta przeprowadzana może być kontrola trwałości, mająca na celu potwierdzenie, że:

- w Projekcie nie nastąpiły znaczące modyfikacje,
 - cel Projektu został zachowany,
 - wypełniane są obowiązki w zakresie informacji i promocji,
 - dokumentacja związana z Projektem jest przechowywana we właściwy sposób,
 - nie została złamana zasada zakazu podwójnego finansowania,
 - Projekt nie wygenerował dochodu.
-

WAŻNE!

Podmiot kontrolowany zobowiązany jest do przekazania JRP **kopii informacji pokontrolnych oraz zaleceń pokontrolnych lub innych dokumentów spełniających te funkcje**, powstałych w toku kontroli prowadzonych przez uprawnione do tego instytucje.

6.2. Wizyty monitorujące realizację Projektu oraz jego monitoring przez Pełnomocnika ds. Projektu (MAO)

Wizyty monitorujące odbywające się fakultatywnie z inicjatywy JRP (MAO) bądź na prośbę nadleśnictwa realizującego Projekt prowadzone będą przez pracowników CKPŚ. Ich celem będzie udzielenie wsparcia merytorycznego jednostkom w terenie, pomoc w przygotowaniu dokumentacji do planowanych kontroli ze strony IW oraz innych organów kontrolujących, weryfikacja stopnia zaawansowania oraz poprawności realizacji Projektu. W czasie wizyty weryfikacji mogą podlegać:

- stan realizacji działań realizowanych w ramach Projektu zgodnie z Harmonogramem rzeczowo – finansowym stanowiącym załącznik do Umowy o dofinansowanie;
- czy wydatki poniesione w ramach realizacji Projektu są zgodne z przepisami krajowymi i wspólnotowymi w zakresie kwalifikowalności wydatków;
- czy wydatki poniesione w ramach realizacji Projektu są zgodne z przepisami krajowymi i wspólnotowymi w zakresie zamówień publicznych;
- czy wydatki, złożone do refundacji zostały rzeczywiście poniesione zgodnie z Umową o dofinansowanie;
- sprawdzanie terminowości w przekazywaniu wymaganych dokumentów wśród jednostek zaangażowanych w realizację Projektu;
- czy dokumentacja związana z realizacją Projektu jest przechowywana zgodnie z zasadami obowiązującymi dla projektów współfinansowanych ze środków Funduszu Spójności;
- czy zostały wprowadzone działania informacyjno-promocyjne w ramach Projektu;

Do zakresu uprawnień i obowiązków Pełnomocnika ds. Projektu należy m.in.:

- odpowiedzialność za prawidłową realizację Projektu, a w szczególności za zarządzanie administracyjne i finansowo-księgowe Projektem oraz monitorowanie jego realizacji;
- nadzór rzeczowy i finansowy, monitorowanie postępu realizacji Projektu oraz zgodności realizacji Projektu z przepisami prawa krajowego i wspólnotowego.

6.3. Kontrola DGLP

W ramach procedur obowiązujących w Dyrekcji Generalnej Lasów Państwowych możliwa jest również kontrola ze strony Inspekcji LP w ramach zadań zleconych przez Dyrektora Generalnego Lasów Państwowych. Planowany zakres kontroli oraz jej termin nie musi być wcześniej podawany jednostkom poddawanych kontroli jak również Jednostce Realizującej Projekt.

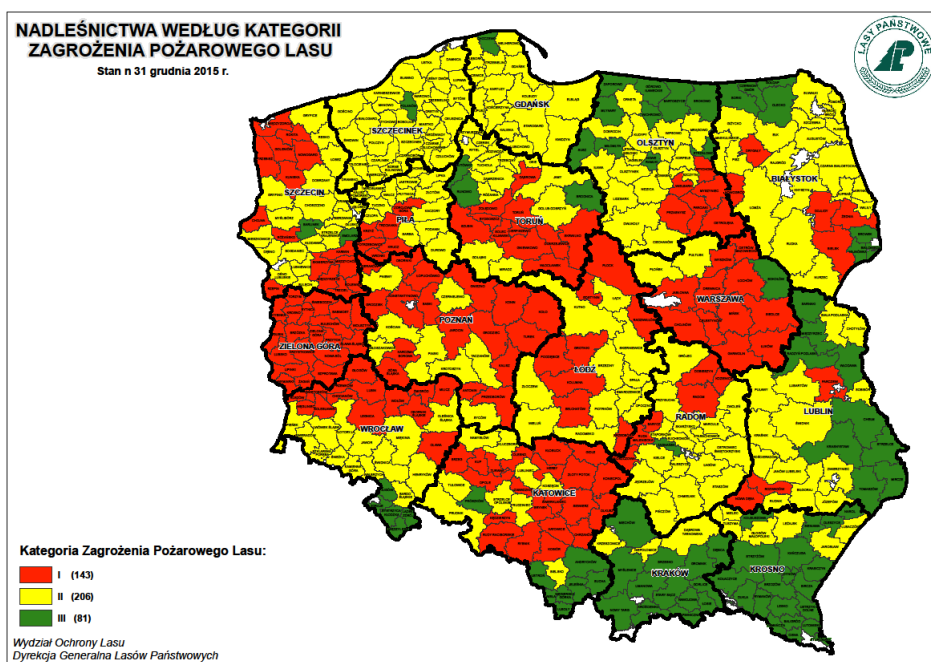
V. OGÓLNE ZAŁOŻENIA PROJEKTU

1. Potrzeba realizacji Projektu

Zagrożenie pożarami lasów w Polsce jest jednym z najwyższych w Europie. Zapobieganie im wymaga bardzo wysokich nakładów – Lasy Państwowe w walce z tym niebezpiecznym żywiołem starają się wykorzystywać dostępne środki, w tym fundusze unijne.

Zdecydowana większość nadleśnictw PGL LP kwalifikuje się do I (143 nadleśnictw) lub II (206 nadleśnictw) kategorii zagrożenia pożarowego lasu, co stanowi odpowiednio 33% w I kat. i 48% w II KZPL.

Główną przyczyną powstawania pożarów lasów w Polsce jest działalność człowieka, z czego najwięcej powstaje na skutek podpaień (~40%) oraz zaniedbań (~29%). Przyczyny powstania co piątego pożaru lasu pozostaje nieznaną¹. Ponadto, znaczący udział drzewostanów do 60 lat oraz skład gatunkowy polskich lasów, w których przeważa sosna sprawiają, że należą one do jednych z najbardziej palnych w Europie Środkowej.



Rysunek 3. Kategorie zagrożenia pożarowego w nadleśnictwach PGL LP - stan na 31.12.2015 r.²

W Polsce mamy do czynienia z dużą liczbą pożarów o stosunkowo małej powierzchni. W 2014 roku odnotowano 5245 pożarów, z czego wg. danych DGLP, 1825 miało miejsce na terenach zarządzanych przez Lasy Państwowe (34,8% wszystkich pożarów w lasach), spłonęło wówczas 2690,45 ha

¹ Forest Fires in Europe, Middle East and North Africa 2014, European Union 2015

² Dane Dyrekcji Generalnej Lasów Państwowych

drzewostanów (w Lasach Państwowych 560,97 ha), czyli o 1360,45³ ha więcej niż w roku 2013. Przeciętna powierzchnia pojedynczego pożaru lasu na gruncie w zarządzie Lasów Państwowych zwiększyła się o 16 arów w stosunku do 2013 roku i wyniosła 0,31 ha. Niekorzystne warunki pogodowe panujące w roku 2015, m.in. wysokie temperatury w miesiącach letnich oraz niewielka ilość opadów w znaczny sposób wpłynęły na możliwość szybkiego rozprzestrzeniania się ognia. Według danych DGLP wzrost liczby pożarów w Lasach Państwowych wyniósł 104% przy wzroście powierzchni spalonej o 56% w stosunku do roku 2014, ale pomimo tego średnia powierzchnia pojedynczego pożaru została zmniejszona o ponad 22,5%.

Lasy, z racji swoich różnorodnych funkcji, stanowią szczególne dobro i są niezbędne do funkcjonowania człowieka na Ziemi. Odgrywają istotną rolę w kształtowaniu zarówno klimatu całej planety, jak i klimatu lokalnego, a ponadto oczyszczają powietrze, wiążąc dwutlenek węgla i pochłaniają pyły emitowane przez przemysł. Przyswajają rocznie 2/3 ilości CO₂ wiążanego przez całą szatę roślinną kontynentów. Niszczenie lasów pozbawia nas naturalnej oczyszczalni i ochrony przed negatywnymi skutkami cywilizacji przemysłowej.

Charakter skutków pożarów może być bezpośredni, mający wymiar ekonomiczny oraz pośredni, wiążący się z ekologicznymi i przyrodniczymi następstwami, który jest trudny, a często nawet niemożliwy do wyliczenia⁴.

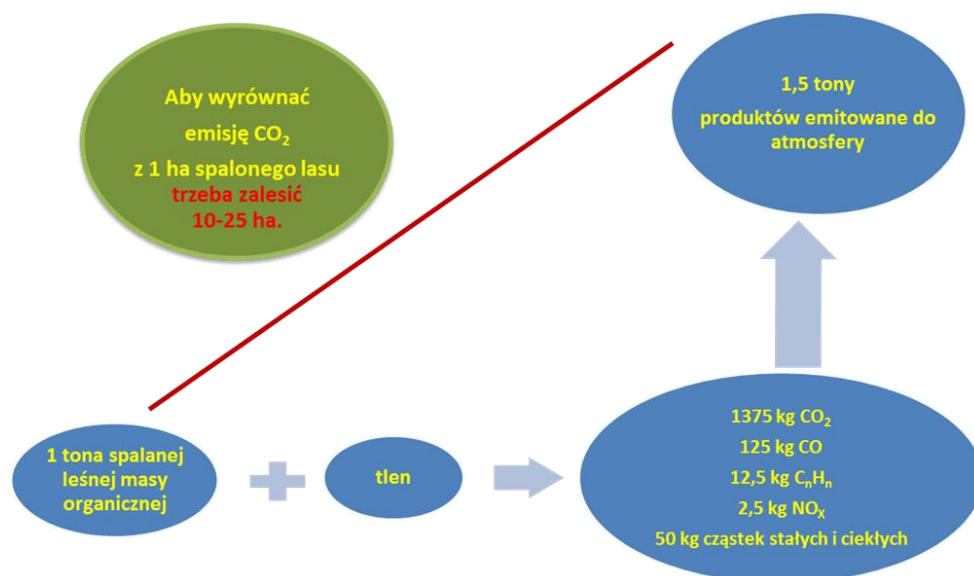
Bezpośrednim skutkiem oddziaływania pożarów lasów na środowisko naturalne jest wzrost stężenia CO₂ w powietrzu. Wraz ze wzrostem liczby pożarów oraz ich powierzchni zwiększa się wydzielanie dwutlenku węgla, który jest jednym z czynników wpływających na wzrost temperatury powietrza i globalne ocieplenie klimatu. Zwiększone parowanie i wysuszenie gleby w lasach, spowodowane deficytem wodnym, prowadzi do wzrostu zagrożenia pożarowego i powstawania coraz większej liczby pożarów.

Część produktów spalania, m.in.: metan, tlenki azotu, węgla i siarki, należą do tzw. gazów szklarniowych, które przyczyniają się do globalnych zmian klimatycznych poprzez uszkodzenie powłoki ozonowej. Aby wyrównać emisję CO₂, wytwarzaną podczas spalania 1 ha lasu, trzeba zalesić powierzchnię 10-25 ha⁵.

³ na podstawie danych z Krajowego Systemu Informacji o Pożarach Lasów

⁴ *Skutki pożarów lasu i działania prewencyjne*; dr hab. Ryszard Szczygieł; Warszawa 2010

⁵ *Pożary – przyczyna klęsk w lasach w Polsce i na świecie.*; R. Szczygieł, B. Ubysz; Postępy Techniki w Leśnictwie 2003 r. nr 84



Rysunek 4. Produkty powstające podczas spalania 1 tony substancji organicznej w lasach.

Z węgla pierwiastkowego, zmagazynowanego w lasach, przez jego niszczenie ogniem uwalniana jest 1/6 ogólnej ilości emitowanego do atmosfery CO₂, a więc gazu odpowiedzialnego obecnie aż w 50% za dodatkowy efekt cieplarniany. Drugim w kolejności gazem przyczyniającym się do tego zjawiska (w 17%) jest metan. Emisje w spalaniu biomasy lasów borealnych stanowią 3-5% ogólnej rocznej wartości światowej. Powstające emisje wskutek pożarów lasu mają większy wpływ na globalne zmiany klimatyczne niż można było dotąd przypuszczać ze względu na ich procentowy udział w łącznej emisji gazów cieplarnianych. Powstające słupy dymu mogą być bardzo wysokie i sięgać do atmosfery nawet na wysokość 8 km. Pozostające w atmosferze cząstki dymu są częścią globalnej cyrkulacji, działają one jak ogniska kondensacji chmur, w wyniku czego występują kwaśne opady atmosferyczne. Dym unoszący się podczas pożaru wpływa na zmniejszenie się opadów deszczu, powodując jednocześnie gwałtowne burze. Ponadto, zawarte w nim produkty spalania pogarszają warunki życia i wpływają negatywnie na zdrowie ludności, nie tylko zamieszkałej w bezpośrednim sąsiedztwie pożaru, ale nawet w promieniu do 200 km.⁶

2. Cele Projektu

„Kompleksowy projekt adaptacji lasów i leśnictwa do zmian klimatu – zapobieganie, przeciwdziałanie oraz ograniczanie skutków zagrożeń związanych z pożarami lasów” wynika z dużego zapotrzebowania na działania prewencyjne, chroniące lasy przed powstawaniem pożarów, a także minimalizujące ich negatywne efekty.

Głównym celem realizacji Projektu jest zmniejszenie skutków wywołanych przez pożary w lasach oraz sprawne lokalizowanie źródła zagrożenia i minimalizowanie strat, a w dalszej perspektywie -

⁶ Skutki pożarów lasu i działania prewencyjne; dr hab. Ryszard Szczygieł op. cit.

zmniejszenie średniej powierzchni pojedynczego pożaru i zwiększenie powierzchni objętej systemami wczesnego ostrzegania, szczególnie w nadleśnictwach zakwalifikowanych do I i II kategorii zagrożenia pożarowego lasu.

Realizacja Projektu będzie dążyć do poprawy sprawności systemu wczesnego ostrzegania, prognozowania i szybkiego reagowania w sytuacji wystąpienia zagrożeń związanych z pożarami lasów, a w szczególności:

- **zwiększenia powierzchni obszarów leśnych objętej monitoringiem,**
- **szybszego i dokładniejszego określenia miejsca powstania pożaru,**
- **dokładniejszego prognozowania zagrożenia pożarowego na podstawie danych meteorologicznych,**
- **skrócenia czasu dotarcia jednostek LP na miejsce pożaru.**

Dla osiągnięcia wyżej wymienionych celów prowadzone będą takie działania jak:

- rozwój i modernizacja systemów wczesnego ostrzegania i prognozowania zagrożeń, w tym:
 - **budowa dostrzegalni – 42 szt.**
 - **modernizacja dostrzegalni – 29 szt.,**
 - **zakup nowoczesnego sprzętu umożliwiającego lokalizację i wykrywanie pożarów w 61 nadleśnictwach,**
 - **doposażenie 16 punktów alarmowo-dyspozycyjnych (PAD)**
 - **budowa stacji meteorologicznych – 11 szt.**
- wsparcie techniczne systemu ratowniczo-gaśniczego na wypadek wystąpienia pożarów lasów, w tym:
 - **zakup samochodów patrolowo-gaśniczych – 67 szt.**

Rzeczowy zakres realizowanego Projektu wynika ze zgłoszonego przez nadleśnictwa zapotrzebowania na elementy systemu ochrony przeciwpożarowej lasów, uznane przez Beneficjenta jako najistotniejsze z punktu widzenia uzupełnienia i rozbudowy funkcjonalności tegoż systemu.

Rozwój kompleksowego systemu ochrony i przeciwdziałania pożarom spowoduje zwiększenie powierzchni leśnych objętych monitoringiem, a dzięki nowocześniejszemu sprzętowi pozwoli on na skrócenie czasu wykrycia zagrożenia i dojazdu na miejsce zaalarmowanych jednostek, co z kolei wpłynie na zmniejszenie średniej powierzchni pojedynczego pożaru – **jednym z założeń Projektu jest zmniejszenie średniej powierzchni objętej pożarem o co najmniej 10 % w stosunku do średniej z lat 2012-2014.**

Modernizacja systemu ochrony przeciwpożarowej lasu w Polsce jest konieczna ze względu na bardzo dynamiczny charakter zmian zachodzących w środowisku leśnym, co przekłada się na liczbę pożarów oraz straty nimi wywołane. Poszczególne elementy tego systemu muszą być na bieżąco dostosowywane do aktualnych potrzeb.

Projekt ma strategiczne znaczenie społeczno-gospodarcze dla kraju. Rozwój systemu przeciwpożarowego Lasów Państwowych ograniczy zagrożenie związane z pożarami lasów nie tylko

na terenie PGL LP, ale również na terenie lasów prywatnych i obszarach zabudowanych, znajdujących się w obrębie kompleksów leśnych lub przylegających do nich.

Lasy Państwowe posiadają własną infrastrukturę przeciwpożarową, jednak nie są to zasoby w pełni pokrywające zapotrzebowanie związane z ochroną przeciwpożarową lasów.

Stosunkowo niski poziom strat związanych z pożarami lasów jest wynikiem sprawnego współdziałania systemów ochrony przeciwpożarowej Lasów Państwowych oraz Państwowej Straży Pożarnej. Stałe dążenie do usprawniania i unowocześniania, a także kompatybilności systemu ochrony przeciwpożarowej obu jednostek, jest koniecznością m.in. ze względu na dynamiczne i ciągłe zmiany, które zachodzą w środowisku oraz na zwiększające się zagrożenie występowania pożarów.

Jednym z podstawowych czynników decydujących o skuteczności przeprowadzonej akcji gaśniczej jest jak najwcześniejsze wykrycie i zlokalizowanie źródła pożaru oraz czas dotarcia jednostek gaśniczych na miejsce ich wystąpienia. Z uwagi na uwarunkowania terenowe obszarów leśnych dojazd do pożaru w lesie często jest utrudniony.

Dodatkowo należy zauważyć, że system monitoringu tworzony przez PGL LP alarmuje także o pożarach, do których dochodzi na terenach nie znajdujących się w zarządzie Lasów Państwowych, ale będących w zasięgu obserwacji funkcjonujących dostrzegalni, mogą to być np. tereny Parków Narodowych czy Lasów Miejskich (komunalnych). Dzięki temu zwiększa się ochrona obszarów cennych przyrodniczo oraz zlokalizowanych w bezpośrednim sąsiedztwie obszarów zurbanizowanych, co w sposób bezpośredni wpływa na bezpieczeństwo zarówno mieszkańców, jak i turystów.

Efektom realizacji Projektu będzie:

- zmniejszenie średniej powierzchni pojedynczego pożaru na terenach leśnych w stosunku do okresu bazowego, czyli lat 2012-2014 - **o co najmniej 10%**, przy założeniu braku zdarzeń nadzwyczajnych o charakterze antropogenicznym lub klimatycznym, których wynikiem będą pożary bardzo duże (od 100,01 ha do 500 ha) i katastrofalne (ponad 500 ha);
- zwiększenie liczby nowoczesnych jednostek sprzętowych umożliwiających wykrywanie i prowadzenie akcji gaśniczych przypadających na 10 000 ha lasów na obszarze objętym Projektem w stosunku do okresu bazowego, czyli lat 2012-2014 - **o co najmniej 5%**;
- koncentracja działań w nadleśnictwach o najwyższej kategorii zagrożenia pożarowego – **powyżej 50% działań w ujęciu wartościowym będzie realizowane w nadleśnictwach należących do I KZPL**;
- zwiększenie powierzchni lasów, w których dzięki prowadzonym działaniom zostało ograniczone ryzyko wystąpienia lub rozprzestrzeniania się pożarów.

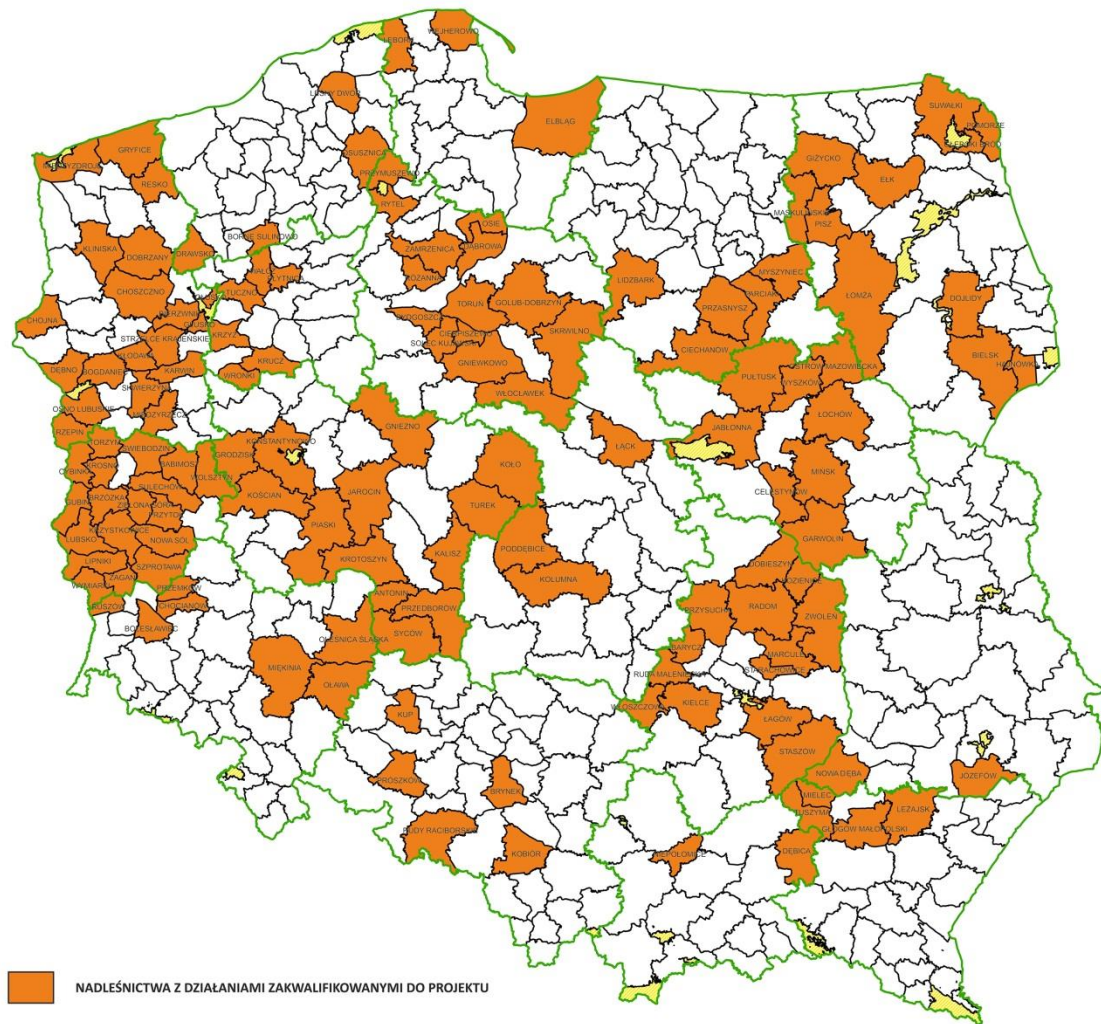
3. Nadleśnictwa i RDLP biorące udział w Projekcie

Projekt dotyczący ochrony przeciwpożarowej lasów cieszył się ogromnym zainteresowaniem. W początkowym etapie chęć realizacji działań zgłosiło 272 spośród 430 nadleśnictw. Niestety ograniczony budżet przyznany na Projekt spowodował, że tylko część potrzeb mogła zostać uwzględniona. Wzięto pod uwagę zadania priorytetowe dla zwiększenia funkcjonalności istniejącego

systemu ochrony lasów przed pożarami oraz umiejscowienie działań przede wszystkim w nadleśnictwach o najwyższej kategorii zagrożenia pożarowego. W efekcie do Projektu zakwalifikowano zadania rozmieszczone w 136 nadleśnictwach, znajdujące się głównie w I lub II KZPL.

Tabela 1. Nadleśnictwa biorące udział w Projekcie ppoż.

RDLP	Nadleśnictwa
Białystok	Bielsk, Dojlidy, Ełk, Giżycko, Głęboki Bród, Hajnówka, Łomża, Maskulińskie, Pisz, Pomorze, Suwałki
Gdańsk	Elbląg, Lębork, Wejherowo
Katowice	Brynek, Kobiór, Kup, Prószków, Rudy Raciborskie
Kraków	Dębica, Niepołomice
Krosno	Głogów Małopolski, Leżajsk, Mielec, Tuszyna
Lublin	Józefów, Nowa Dęba
Łódź	Kolumna, Łąck, Poddębice
Olsztyn	Ciechanów, Lidzbark, Myszyniec, Parciaki, Przasnysz
Piła	Krucz, Krzyż, Płytnica, Tuczno, Wałcz, Wronki
Poznań	Antonin, Gniezno, Grodzisk, Jarocin, Kalisz, Koło, Konstantynowo, Kościan, Krotoszyn, Piaski, Przedborów, Syców, Turek
Radom	Barycz, Dobieszyn, Kielce, Kozienice, Łagów, Marcule, Przysucha, Radom, Ruda Maleniecka, Starachowice, Staszów, Włoszczowa, Zwoleń
Szczecin	Bierzwnik, Bogdaniec, Chojna, Choszczno, Dębno, Dobrzany, Głusko, Gryfice, Karwin, Kliniska, Kłodawa, Międzyrzecz, Międzyzdroje, Ośno Lubuskie, Resko, Rzepin, Skwierzyna, Strzelce Krajeńskie
Szczecinek	Borne Sulino, Drawsko, Leśny Dwór, Osusznica
Toruń	Bydgoszcz, Cierpiszewo, Dąbrowa, Gniewkowo, Golub-Dobrzyń, Osie, Przymuszewo, Różanna, Rytel, Skrwilno, Solec Kujawski, Toruń, Włocławek, Zamrzenica
Warszawa	Celestynów, Garwolin, Jabłonna, Łochów, Mińsk, Ostrów Mazowiecka, Pułtusk, Wyszaków
Wrocław	Bolesławiec, Chocianów, Miękinia, Oleśnica Śl., Oława, Przemków, Ruszów
Zielona Góra	Babimost, Brzózka, Cybinka, Gubin, Krosno, Krzystkowice, Lipinki, Lubsko, Nowa Sól, Przytok, Sulechów, Szprotawa, Świebodzin, Torzym, Wolsztyn, Wymiarki, Zielona Góra, Żagań



Rysunek 5. Rozmieszczenie przestrzenne nadleśnictw biorących udział w Projekcie

WAŻNE!

Tylko nadleśnictwa zakwalifikowane do realizowania zadań ujętych w Projekcie są upoważnione do ponoszenia wydatków kwalifikowanych.

4. Decyzja Komisji Europejskiej o przyznaniu pomocy

W dniu 16.06.2016 r. Komisja Europejska poinformowała, że nie wnosi żadnych zastrzeżeń w odniesieniu do Projektu, ponieważ jest zgodny z rynkiem wewnętrznym zgodnie z art. 107 ust. 3 lit. c) TFUE. Tym samym Projekt otrzymał Decyzję Komisji Europejskiej w zakresie przyznania pomocy publicznej (nr SA.45380 (2016/N)).

5. Umowa o dofinansowanie

Po pozytywnej weryfikacji dokumentacji wniosku o dofinansowanie złożonego 31 maja 2016 r. NFOŚiGW przedkłada wnioskodawcy projekt umowy o dofinansowanie wraz z listą załączników. W trakcie konsultacji uszczegóławiane są zapisy dotyczące zakresu Projektu PPOŻ przez JRP, a następnie zostanie podpisana umowa o dofinansowanie pomiędzy DGLP i NFOŚiGW. Od tego momentu PGL LP występuje jako Beneficjent w systemie POliŚ i jest zobowiązany realizować Projekt.

Umowa o dofinansowanie opisuje zobowiązania i uprawnienia oraz harmonogram realizacji Projektu i jego budżet. W szczególności dotyczy następujących zagadnień:

- Podstawowych zasad realizacji Projektu;
- Wymogów związanych z ochroną środowiska;
- Wartości Projektu i źródeł finansowania;
- Wartości dofinansowania oraz formy i zasad przekazania dofinansowania, jak i ewentualnego ich zwrotu;
- Kwalifikowalności wydatków;
- Monitorowania i sprawozdawczości;
- Rzeczowego rozliczenia realizacji Projektu;
- Procedur zawierania umów w ramach wydatków kwalifikowalnych i ich kontroli;
- Ewidencji księgowej i przechowywania danych;
- Kontroli Projektu;
- Trwałości Projektu;
- Informacji i promocji;
- Zasad wykorzystania SL2014 (wnioski o płatność).

Powyższe kwestie dotyczą podstawowych obowiązków nadleśnictw w zakresie wdrażania zadań w Projekcie. Dlatego porozumienia, które są podpisywane pomiędzy nadleśnictwami i przedstawicielem DGLP zawierają analogiczny zakres tematyczny. Jest to spis zobowiązań nadleśnictwa w zakresie realizowanych przez siebie zadań.

Umowa o dofinansowanie zobowiązuje PGL LP na poziomie całego Projektu do weryfikacji, czy jej realizacja we wszystkich 136 nadleśnictwach i CKPŚ przebiega zgodnie z: wnioskiem o dofinansowanie, Opisem Projektu, Harmonogramem Projektu, w tym rzeczowym i finansowym zakresem Projektu. Umowa o dofinansowanie bardzo szczegółowo określa zasady dokonywania zmian w Projekcie, a zmiany dokonane bez zgody NFOŚiGW, a czasem i Ministerstwa Środowiska, mogą skutkować korektami finansowymi.

Każda zmiana warunków realizacji Projektu, powodująca niezgodność z wnioskiem o dofinansowanie wymaga zgody NFOŚiGW. Natomiast zmiany polegające na:

- zwiększeniu wartości dofinansowania Projektu,
- zmianie terminu zakończenia okresu realizacji Projektu,
- zmniejszeniu wartości lub zmiany roku osiągnięcia wartości docelowej wskaźników,

wymagają ponadto zgody Ministerstwa Środowiska i aneksowania umowy o dofinansowanie.

Należy pamiętać, że niewywiązanie się nawet jednego nadleśnictwa z zakresu finansowego i rzeczowego Projektu może mieć istotne konsekwencje dla całego Projektu, a tym samym pozostałych nadleśnictw, które realizują zadania.

VI. SZCZEGÓŁOWY OPIS DZIAŁAŃ REALIZOWANYCH W RAMACH PROJEKTU

Zadania realizowane w ramach Projektu podzielone zostały na grupy:

- budowa dostrzegalni i masztów obserwacyjnych;
- modernizacja dostrzegalni i masztów obserwacyjnych;
- zakup samochodów patrolowo-gaśniczych;
- zakup sprzętu do wykrywania i lokalizacji pożarów;
- doposażenie PADów;
- budowa lub modernizacja stacji meteorologicznych.

Zakresy prac i ostateczny sposób realizacji poszczególnych zadań będą uwzględniały zarówno specyfikę danego terenu, uwarunkowania i możliwości prawne oraz technologiczne, a także indywidualne potrzeby jednostek.

1. Budowa dostrzegalni i masztów obserwacyjnych

Jednym z głównych elementów całego systemu monitorowania lasów w celu ochrony przed pożarami jest sieć dostrzegalni i masztów umożliwiających sprawne wykrywanie i lokalizowanie zagrożeń.

Nadleśnictwa, w ramach tego działania planują budowę obiektów, w których mogą wystąpić następujące rozwiązania techniczne⁷:

- konstrukcja stalowa;
- konstrukcja żelbetowa;
- konstrukcja aluminiowa;

Na obecnym etapie nie wszystkie nadleśnictwa posiadają projekty techniczne dla swoich obiektów, a co za tym idzie nie ma jeszcze ostatecznej decyzji w jakiej technologii będą budowane poszczególne dostrzegalnie lub maszty obserwacyjne.

W ramach budowy dostrzegalni lub masztu można będzie wyróżnić następujące etapy prac:

- przygotowanie dokumentacji przetargowej – koszt możliwy do uznania za kwalifikowany w Projekcie;
- przygotowanie dokumentacji technicznej – koszt możliwy do uznania za kwalifikowany w Projekcie;

⁷ Informacje przesłane przez nadleśnictwa w ankietach dotyczących Projektu, wypełnianych online.

- uzyskanie pozwoleń i decyzji niezbędnych do realizacji zadania - koszt możliwy do uznania za kwalifikowany w Projekcie;
- ogłoszenie przetargu i wyłonienie wykonawcy;
- prace budowlane - koszt możliwy do uznania za kwalifikowany w Projekcie;
- nadzór inspektorski - koszt możliwy do uznania za kwalifikowany w Projekcie.

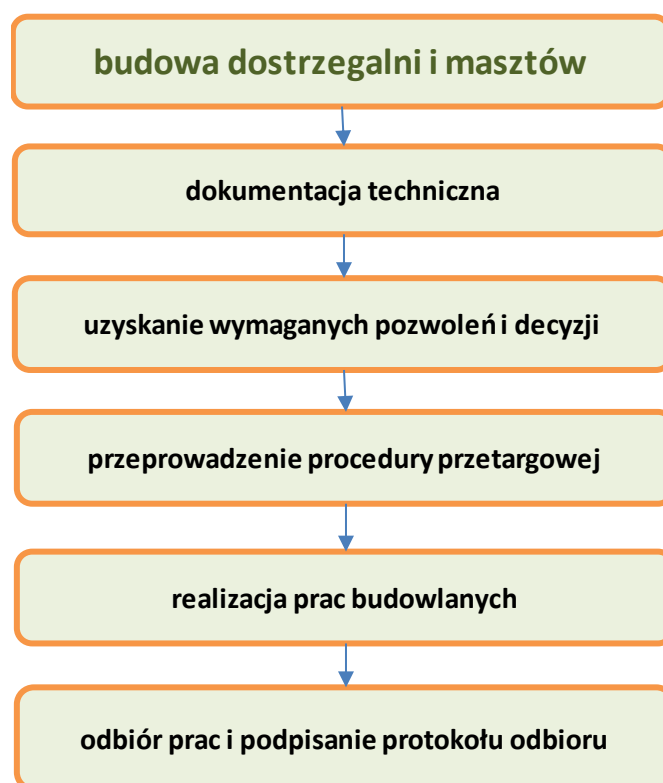
WAŻNE!

Aby wydatek mógł zostać uznany za kwalifikowany m.in. **musi zostać poniesiony zgodnie z Wytycznymi w zakresie kwalifikowalności wydatków w ramach Programu Operacyjnego Infrastruktura i Środowisko 2014-2020**

WAŻNE!

Wartość wydatków kwalifikowalnych **nie może przekroczyć limitu przyznanego nadleśnictwu** na realizację danego zadania zgodnie z decyzją DGLP.

Schemat postępowania podczas realizacji tych zadań w ramach Projektu przedstawia się następująco:



Rysunek 6. Schemat postępowania przy realizacji zadań dotyczących budowy dostrzegalni i masztów.

Tabela 2. Nadleśnictwa, które w ramach realizacji Projektu wybudują dostrzegalnie lub maszty obserwacyjne.

RDLP

Nadleśnictwa

Białystok	Bielsk, Hajnówka
Gdańsk	Elbląg
Katowice	Brynek, Kobiór, Kup, Prószków, Rudy Raciborskie
Krosno	Głogów Małopolski
Lublin	Józefów
Łódź	Kolumna
Olsztyn	Lidzbark, Przasnysz
Piła	Wronki
Poznań	Antonin, Gniezno, Grodzisk, Jarocin, Kalisz, Krotoszyn, Przedborów
Radom	Marcule, Starachowice, Zwoleń
Szczecin	Głusko, Kliniska, Kłodawa, Ośno Lubuskie
Szczecinek	Borne Sulinowo, Osusznica
Toruń	Bydgoszcz, Golub-Dobrzyń, Solec Kujawski
Warszawa	Jabłonna
Wrocław	Miękinia, Oława
Zielona Góra	Wolsztyn

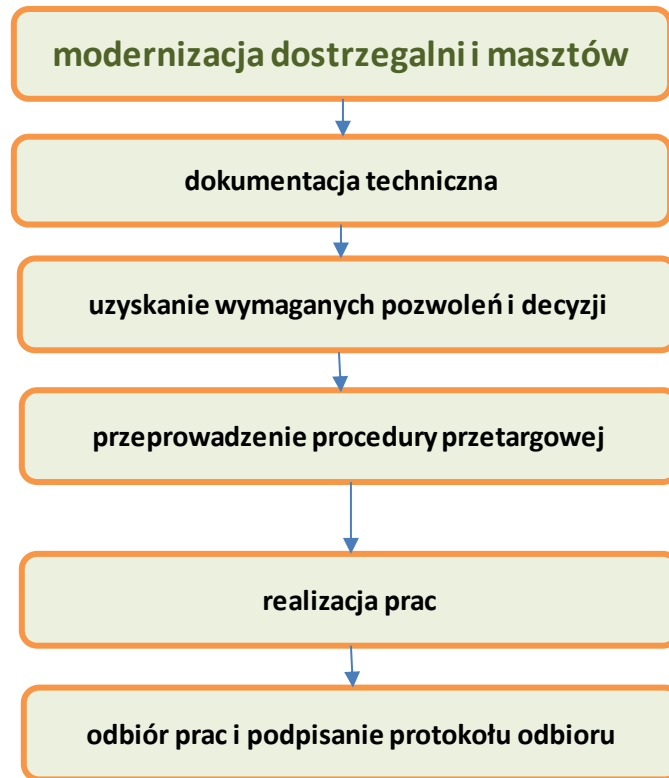
2. Modernizacja dostrzegalni i masztów obserwacyjnych

Procesowi modernizacji w Projekcie zostanie poddanych 29 istniejących dostrzegalni pożarowych lub masztów.

Zakres realizowanych czynności będzie efektem potrzeb oraz zaleceń wynikających z okresowych przeglądów technicznych, obowiązkowych dla tego typu obiektów np.⁸:

- modernizacja konstrukcji wieży, kabiny obserwatora;
- nadbudowa wieży, wykonanie odciągów;
- montaż instalacji do zasilania bateriami słonecznymi;
- przeniesienie anteny z masztu przy nadleśnictwie na wieżę wraz z okablowaniem;
- przyłączenie instalacji alarmowej;
- wymiana lin odciągowych;
- zabezpieczenie antykorozyjne oraz odgromowe;
- założenie instalacji elektrycznej.

⁸ Informacje przesłane przez nadleśnictwa m.in. w ankietach dotyczących Projektu, wypełnianych online.



Rysunek 7. Schemat postępowania przy realizacji zadań dotyczących modernizacji istniejących dostrzegalni i masztów.

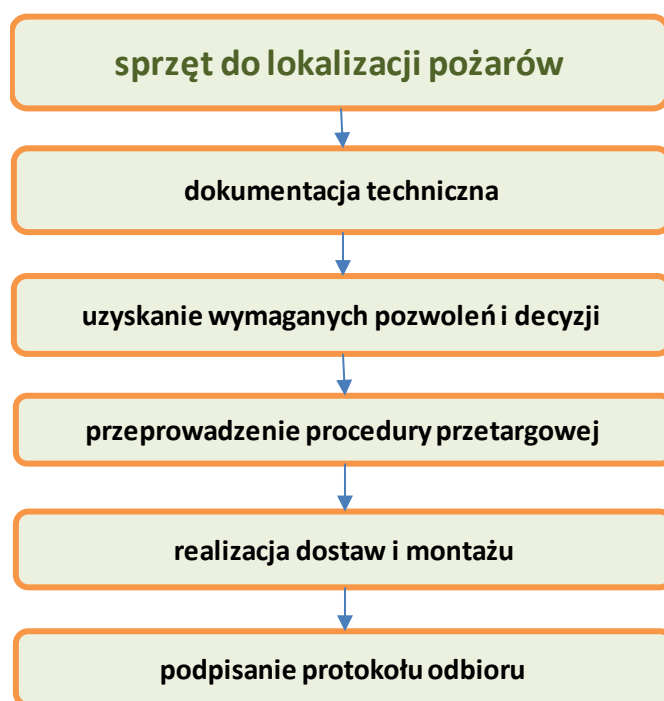
Tabela 3. Nadleśnictwa, które w ramach realizacji Projektu będą modernizować dostrzegalnie lub maszty obserwacyjne.

RDLP	Nadleśnictwa
Katowice	Brynek
Lublin	Nowa Dęba
Piła	Krucz, Płynnica, Wałcz, Wronki
Poznań	Turek
Radom	Barycz, Dobieszyn, Włoszczowa
Szczecin	Kliniska, Międzyzdroje, Ośno Lubuskie
Szczecinek	Drawsko
Toruń	Cierpiszewo, Gniewkowo
Warszawa	Łochów, Ostrów Mazowiecka
Wrocław	Chocianów, Ruszów
Zielona Góra	Lubsko

3. Sprzęt do lokalizacji pożarów

Sprzęt do lokalizacji i wykrywania pożarów lasów będzie realizowany w 61 nadleśnictwach, które zostały zakwalifikowane do Projektu. Elementy brane pod uwagę to np.⁹:

- anteny lub maszty do odbioru i przekazywania obrazu;
- kamery z oprogramowaniem;
- komputery wraz z oprogramowaniem;
- pulpity sterujące wraz z oprogramowaniem;
- systemy detekcji dymu wraz z licencją stanowiskową oraz szkoleniem personelu;
- dalmierze;
- kierunkomierze kolimatorowe.



Rysunek 8. Schemat postępowania przy realizacji zadań dotyczących dostawy i montażu sprzętu do wykrywania i lokalizacji pożarów.

Tabela 4. Nadleśnictwa, które w ramach realizacji Projektu zakupią sprzęt do lokalizacji pożarów.

RDLP	Nadleśnictwa
Białystok	Bielsk, Hajnówka
Gdańsk	Elbląg
Katowice	Kobiór, Kup, Prószków, Rudy Raciborskie
Krosno	Głogów Małopolski

⁹ Informacje przesłane przez nadleśnictwa m.in. w ankietach dotyczących Projektu, wypełnianych online.

Lublin	Józefów, Nowa Dęba
Łódź	Kolumna, Poddębice
Olsztyn	Lidzbark, Przasnysz
Piła	Krucz, Płytnica, Wałcz, Wronki
Poznań	Gniezno, Grodzisk, Jarocin, Kalisz, Krotoszyn, Przedborów, Turek
Radom	Barycz, Radom, Ruda Maleniecka, Starachowice
Szczecin	Choszczno, Dębno, Dobrzany, Kliniska, Kłodawa, Międzyzdroje, Ośno Lubuskie, Rzepin
Szczecinek	Leśny Dwór
Toruń	Bydgoszcz, Dąbrowa, Gniewkowo, Golub-Dobrzyń, Przymuszewo, Różanna, Skrwilno, Solec Kujawski, Włocławek, Zamrzenica
Warszawa	Celestynów, Garwolin, Mińsk, Ostrów Mazowiecka, Pułtusk, Wyszaków
Wrocław	Bolesławiec, Chocianów, Miękinia, Oleśnica Śl., Oława, Przemków, Ruszów

4. Budowa i modernizacja stacji meteorologicznych

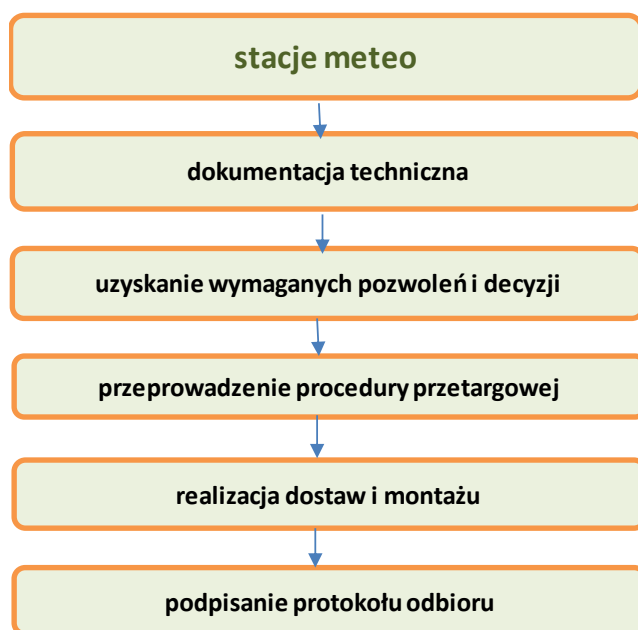
Leśna stacja meteorologiczna jest zespołem wyspecjalizowanych urządzeń, których zadaniem jest pomiar i rejestracja parametrów pogodowych, charakterystycznych dla środowiska leśnego.

Przykładowa stacja meteorologiczna, wykorzystywana w leśnictwie może zawierać następujące wyposażenie:

- urządzenie rejestrujące:
 - rejestracja danych pomiarowych;
 - archiwizacja danych;
 - prosta zmiana konfiguracji (zdalna wymiana oprogramowania);
 - kontrola funkcjonowania systemu;
 - zegar czasu rzeczywistego;
 - wyświetlacz LCD na wyposażeniu (opcjonalnie);
- podstawowe czujniki:
 - czujnik prędkości wiatru;
 - czujnik kierunku wiatru;
 - czujnik wilgotności względnej powietrza;
 - czujnik temperatury powietrza;
 - czujnik temperatury przy gruncie;
 - czujnik temperatury gruntu na różnych głębokościach;
 - czujnik nasłonecznienia;
 - czujnik ciśnienia atmosferycznego (barometr);
 - czujnik ilości opadu atmosferycznego;
 - możliwość podłączenia dodatkowych czujników analogowymi lub cyfrowymi;
- warunki zasilania i zarządzania energią:
 - możliwość przyłączenia do sieci energetycznej;

- kontrola zasilania i naładowania akumulatora;
- układ akumulatorowego podtrzymania pracy i danych;
- regulacja parametrów ładowania akumulatorów z sygnalizacją przełączenia;
- system zabezpieczeń przepięciowych wszystkich linii sygnałowych i zasilających;
- możliwe alternatywne sposoby zasilania (bateria słoneczna, generator wiatrowy, inne).

Uzupełnieniem czujników rejestrujących parametry pogodowe na stacjach meteorologicznych mogą być wagosuszarki. Służą one do pomiaru wilgotności ściółki leśnej, co jest elementem metody prognozowania zagrożenia pożarowego lasów.



Rysunek 9. Schemat postępowania przy realizacji zadań dotyczących dostawy i montażu stacji METEO.

Stacje meteorologiczne i ich wyposażenie, zaplanowane do wykonania w Projekcie, mogą być dostosowane do indywidualnych potrzeb i wymagań nadleśnictw.

Tabela 5. Nadleśnictwa, które w ramach realizacji Projektu wybudują lub zmodernizują stacje meteorologiczne.

RDLP	Nadleśnictwa
Białystok	Ełk, Giżycko, Łomża, Pisz
Katowice	Prószków
Krosno	Mielec
Piła	Krzyż, Tuczno
Poznań	Gniezno, Piaski
Radom	Ruda Maleniecka

5. Samochody patrolowo-gaśnicze

W ramach realizacji tej części Projektu **Centrum Koordynacji Projektów Środowiskowych wraz z DGLP przeprowadzi procedurę przetargową** na zakup 67 samochodów patrolowo-gaśniczych do celów przeciwpożarowych.

WAŻNE !

Przetarg na samochody odbędzie się na poziomie centralnym – nadleśnictwa nie będą przygotowywały dokumentacji przetargowej w tym zakresie.

Będą one przeznaczone min. do:

- samodzielnego gaszenia pożarów lasu w fazie początkowej, w szczególności pożarów pokrywy gleby, nieużytków, obszarów rolniczych sąsiadujących z lasami;
- współdziałania z jednostkami ochrony przeciwpożarowej w zakresie prowadzenia działań ratowniczo-gaśniczych na terenach leśnych;
- patrolowania obszarów leśnych i wykonywania czynności rozpoznawczo-operacyjnych;
- dogaszania i dozorowania pożarzysk.

Wymagania stawiane zamawianym pojazdom, w tym specyfikacja techniczna zostały opracowane przez grupę specjalistów powołaną przed Dyrektora Generalnego Lasów Państwowych, w skład której weszli przedstawiciele DGLP, RDLP, nadleśnictw, Instytutu Badawczego Leśnictwa (Laboratorium Ochrony Przeciwpożarowej Lasu) oraz niezależni eksperci.

Dostawa pojazdów do nadleśnictw będzie rozłożona na etapy – ostatnia partia powinna zostać dostarczona do końca 2018 r.

Po stronie jednostek pozostaną:

- odbiór pojazdu od wykonawcy;
 - podpisanie protokołu odbioru pojazdu po uprzednim sprawdzeniu prawidłowości dostawy i zgodności z opisem przedmiotu zamówienia;
 - na podstawie podpisanego bez uwag protokołu odbioru techniczno-jakościowego, a następnie protokołu odbioru faktycznego wykonawca wystawi nadleśnictwu fakturę za odebrany pojazd;
-



Rysunek 10. Schemat postępowania przy realizacji zadań dotyczących zakupu i dostaw samochodów patrolowo-gaśniczych.

Tabela 6. Nadleśnictwa, które w ramach realizacji Projektu zakupią samochody patrolowo-gaśnicze.

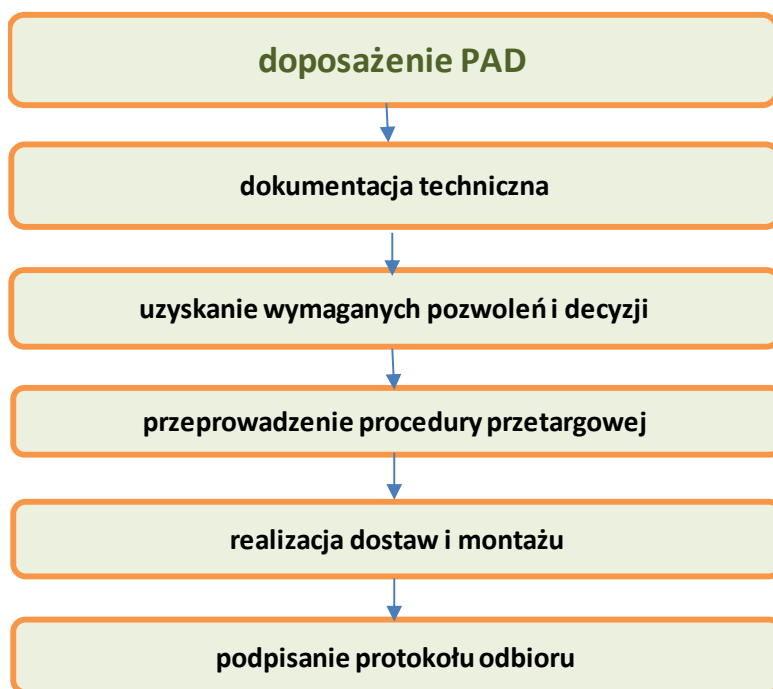
RDLP	Nadleśnictwa
Białystok	Dojlidy, Giżycko, Głębokki Bród, Maskulińskie, Pisz, Pomorze, Suwałki
Gdańsk	Lębork, Wejherowo
Kraków	Dębica, Niepołomice
Krosno	Leżajsk, Mielec, Tuszyna
Łódź	Łąck
Olsztyn	Ciechanów, Myszyniec, Parciaki
Poznań	Koło, Konstantynowo, Kościan, Syców
Radom	Kielce, Kozienice, Łagów, Przysucha, Radom, Starachowice, Staszów, Zwoleń
Szczecin	Bierzwnik, Bogdaniec, Chojna, Choszczno, Dębno, Dobrzany, Głusko, Gryfice, Karwin, Kłodawa, Międzyrzecz, Resko, Skwierzyna, Strzelce Krajeńskie
Toruń	Cierpiszewo, Golub-Dobrzyń, Osie, Rytel, Toruń, Zamrzenica
Zielona Góra	Babimost, Brzózka, Cybinka, Gubin, Krosno, Krzystkowice, Lipinki, Lubsko, Nowa Sól, Przytok, Sulechów, Szprotawa, Świebodzin, Torzym, Wymiarki, Zielona Góra, Żagań

6. Doposażenie punktów alarmowo-dyspozycyjnych

W ramach tego zadania nadleśnictwa będą mogły doposażyć PADy np. w takie elementy:

- monitory;
- pulpity sterujące kamerami;
- oprogramowanie do detekcji dymu;
- anteny przekaźnikowe;
- mapy operacyjne;

- zestawy do odbioru i przesyłu sygnału w jakości HD.



Rysunek 11. Schemat postępowania przy realizacji zadań dotyczących doposażenia PAD.

Tabela 7. Nadleśnictwa, które w ramach realizacji Projektu doposażą PADy.

RDLP	Nadleśnictwa
Krosno	Głogów Małopolski
Szczecin	Rzepin
Toruń	Bydgoszcz, Dąbrowa, Gniewkowo, Golub-Dobrzyń, Przymuszewo, Włocławek, Zamrzenica
Warszawa	Celestynów, Garwolin, Łochów, Ostrów Mazowiecka, Wyszaków
Wrocław	Oleśnica Śl., Oława

7. Działania informacyjno-promocyjne Projektu

7.1. Informacje ogólne

Obowiązek prowadzenia różnego rodzaju działań informacyjnych i promocyjnych przez Beneficjenta funduszy europejskich wynika z przepisów prawa wspólnotowego, a w szczególności:

- Rozporządzenia Parlamentu Europejskiego i Rady (UE) nr 1303/2013 z dnia 17 grudnia 2013 r.;
- Rozporządzenia Wykonawczego Komisji (UE) nr 821/2014 z dnia 28 lipca 2014 r.;

Natomiast głównymi dokumentami dotyczącymi informacji i promocji na poziomie krajowym są:

- Strategia komunikacji polityki spójności na lata 2014-2020;
- Strategia komunikacji Programu Operacyjnego Infrastruktura i Środowisko na lata 2014-2020;
- Księga identyfikacji wizualnej znaku marki Fundusze Europejskie i znaków programów polityki spójności na lata 2014-2020;
- Wytyczne w zakresie informacji i promocji programów operacyjnych polityki spójności na lata 2014-2020;
- Podręcznik wnioskodawcy i beneficjenta programów polityki spójności 2014-2020 w zakresie informacji i promocji.

Od momentu podpisania umowy o dofinansowanie Projektu Beneficjent – PGL LP zobowiązuje się do informowania opinii publicznej o fakcie współfinansowania Projektu z Funduszu Spójności w ramach POIiŚ zgodnie z przedstawionymi poniżej zasadami. Zobowiązanie to wynika bezpośrednio z zapisów umowy o dofinansowanie i realizowane jest w oparciu o obowiązujący *Podręcznik wnioskodawcy i beneficjenta programów polityki spójności 2014-2020 w zakresie informacji i promocji* dostępny na stronie www.pois.gov.pl, w zakładce <https://www.pois.gov.pl/strony/o-programie/promocja/zasady-promocji-i-oznakowania-projektow-w-programie/>.

Każdy Beneficjent funduszy europejskich musi oznaczać:

- **miejsca realizacji współfinansowanego Projektu**
- **dokumenty związane z Projektem podawane do wiadomości publicznej i przeznaczone dla jego uczestników**
- **działania informacyjne i promocyjne**
- **stronę internetową, jeśli taką posiada**

Realizacja ww. wymagań odbywa się poprzez obowiązkowe i rekomendowane działania informacyjno-promocyjne.

7.2. Najważniejsze działania informacyjno-promocyjne

Działania informacyjno-promocyjne prowadzone będą przede wszystkim w trakcie realizacji Projektu i obejmą:

- **działania obowiązkowe:**
 - a) umieszczenie tablic informacyjnych i pamiątkowych
 - b) oznaczanie dokumentów i publikacji
 - c) umieszczenie informacji o projekcie na stronie internetowej oraz jej poprawne oznakowanie (jeśli Beneficjent posiada taką stronę)
 - **działania rekomendowane, m.in.:**
 - a) wydawanie publikacji drukowanych i elektronicznych
 - b) dystrybucja informacji o projekcie w mediach, w tym społecznościowych
-

- c) współpraca z mediami
- d) organizacja konferencji/szkoleń/spotkań informacyjnych

W Projekcie przyjęto, iż nadleśnictwa oprócz prowadzenia działań obowiązkowych, zobligowane są do umieszczenia informacji o realizacji Projektu na swoich stronach internetowych oraz zainstalowania tablic informacyjnych, pełniących następnie funkcję tablic pamiątkowych. Pozostałe działania będą realizowane przez JRP (CKPŚ). Nadleśnictwa i RDLP mogą realizować inne, dodatkowe działania informacyjne i promocyjne poza obowiązkowymi i rekomendowanymi, jeśli działania te służą informowaniu opinii publicznej o pomocy otrzymanej z Unii Europejskiej oraz o tym, iż Projekt i realizowane w jego ramach zadania są współfinansowane ze środków unijnych w ramach POIiŚ. **Wszystkie działania informacyjne i promocyjne**, w tym również inne niż obowiązkowe i rekomendowane, dotyczące projektu współfinansowanego w ramach POIiŚ **muszą być oznakowane zgodnie z obowiązującymi zasadami**. Dotyczy to także informacji przekazywanych na konferencjach, audycji radiowych, informacji publikowanych w prasie, TV, Internecie itd. Wszystkie inne działania informacyjne i promocyjne poza obowiązkowymi, podejmowane przez nadleśnictwa i RDLP będą wydatkami niekwalifikowanymi.

WAŻNE!

Do prowadzenia obowiązkowych działań informacyjnych i promocyjnych zobowiązane są wszystkie jednostki Lasów Państwowych biorące udział w realizacji Projektu.

WAŻNE!

Do ponoszenia wydatków kwalifikowanych w ramach działań informacyjnych i promocyjnych, zgodnie z umową o dofinansowanie upoważniona jest wyłącznie Jednostka Realizująca Projekt (CKPŚ).

7.1.1. Tablice informacyjne i pamiątkowe

Tablice informacyjne, które zostały wykonane z odpowiednio trwałych materiałów, mogą po zakończeniu Projektu pełnić funkcję tablic pamiątkowych i takie założenie przyjęto w niniejszym Projekcie. Beneficjent ma obowiązek ustawienia tablic informacyjnych i pamiątkowych w miejscach najbardziej widocznych, zapewniających dostęp do nich jak największej liczbie osób oraz umożliwiających swobodne zapoznanie się z ich treścią (np. bramy wjazdowe, wejścia do budynków). W przypadku opisywanego Projektu miejsce bezpośredniej realizacji działań nie zapewnia powszechnego dostępu do tablic informacyjnych i pamiątkowych. W związku z tym tablice należy zainstalować w otoczeniu realizowanego Projektu, gwarantującym zapoznanie się z ich treścią jak największej liczbie odbiorców, czyli w siedzibie nadleśnictwa. Tablice są również umieszczane w siedzibach DGLP i CKPŚ.

Tablicę informacyjną instaluje się w momencie rozpoczęcia realizacji Projektu, nie później niż 2 miesiące od momentu podpisania umowy o dofinansowanie. **Po zakończeniu Projektu (nie później niż 3 miesiące po tym fakcie) tablica informacyjna zostaje przekształcona w tablicę pamiątkową i tym samym zmienia swoją funkcję**. Beneficjent zobowiązuje się do utrzymania czytelności informacji oraz wysokiego poziomu estetycznego tablic, **co najmniej w okresie trwałości Projektu, tj. 5 lat od zakończenia realizacji Projektu**. Nie ma obowiązku usunięcia tablic po upływie ww. terminu.

Tablice należy utrzymywać w dobrym stanie technicznym, a w przypadku uszkodzenia lub utraty czytelności – Beneficjent musi tablice odnowić.

WAŻNE!

CKPŚ zleci wykonanie wszystkich tablic informacyjnych i pamiątkowych i prześle je bezpośrednio do poszczególnych nadleśnictw, informując jednocześnie o miejscu ich umieszczenia.

7.1.2. Oznaczanie dokumentów

Po podpisaniu umowy o dofinansowanie wszystkie dokumenty dotyczące realizacji Projektu, które są podawane do wiadomości publicznej lub są przeznaczone dla uczestników Projektu, muszą być opatrzone stosownymi znakami informującymi o współfinansowaniu z funduszy europejskich (logo Funduszy Europejskich z odwołaniem do Programu Operacyjnego Infrastruktura i Środowisko oraz logo Unii Europejskiej z odwołaniem do Funduszu Spójności). Dotyczy to m.in.: korespondencji prowadzonej w sprawie Projektu (papierowej i elektronicznej), opisów stanowisk pracy lub umów cywilno-prawnych na świadczenie usług, umów z wykonawcami, dokumentacji przetargowej, ogłoszeń o wyborze wykonawcy, certyfikatów, raportów etc. **Oznaczeniu podlega co najmniej pierwsza strona dokumentu**, poprzez zamieszczenie w stopce dokumentu odpowiedniego ciągu znaków.

Przykładowe ciągi znaków:

- Przykładowy ciąg znaków – wariant bez logo Lasów Państwowych



Unia Europejska
Fundusz Spójności



- Przykładowy ciąg znaków – wariant z logo Lasów Państwowych



Unia Europejska
Fundusz Spójności



Przykładowe zestawienia ciągu znaków w różnych formatach graficznych są dostępne na stronie internetowej www.pois.gov.pl w zakładce: <https://www.pois.gov.pl/strony/o-programie/promocja/zasady-promocji-i-oznakowania-projektow-w-programie/>.

Nie jest konieczne zamieszczanie pod ciągiem znaków informacji słownej o współfinansowaniu. Poprawnie skonstruowany ciąg logotypów zawiera wszystkie niezbędne informacje.

Znak Funduszy Europejskich oraz znak Unii Europejskiej muszą być zawsze umieszczone w widocznym miejscu, w sposób trwały, trudny do usunięcia. Ich umiejscowienie oraz wielkość powinny być odpowiednie do charakteru i wielkości materiału, przedmiotu czy dokumentu. Co do zasady znaki FE i UE powinny występować w kolorze i na białym tle. Wersja czarno-biała (achromatyczna)

dopuszczalna jest w przypadku dokumentów drukowanych jedynie z użyciem czarnego tuszu oraz w uzasadnionych przypadkach np. braku możliwości wykorzystania koloru ze względów technicznych (grawer, tłoczenie). **Dlatego też, jeśli planowane jest kopiowanie lub drukowanie dokumentu bez użycia kolorowego tuszu, należy zastosować ciąg znaków w wersji achromatycznej, a nie kolorowej.**

Użycie kolorowego tła jest możliwe, pod warunkiem zastosowania rozjaśnienia tła (np. fragmentu zdjęcia) lub zastosowania tła jednobarwnego, pastelowego o nasyceniu nieprzekraczającym 25%.

Dokumenty finansowe – faktury, rachunki i inne dokumenty finansowo-księgowo nie podlegają oznaczaniu. W przypadku dokumentów mających charakter gotowych formularzy, wzorów, w których treść nadleśnictwo nie ma możliwości ingerencji (np. druki samokopiujące, druki faktur/rachunków, decyzje administracyjne itp.), oznaczanie nie jest wymagane.

WAŻNE!

Dla nadleśnictw biorących udział w Projekcie został przygotowany dokument zawierający gotowy ciąg logotypów do zastosowania podczas oznaczania dokumentów, dostępny po zalogowaniu na stronie www.ckps.lasy.gov.pl.

7.1.3. Oznakowanie działań informacyjno-promocyjnych

Przy okazji prowadzenia jakichkolwiek działań informacyjno-promocyjnych dotyczących Projektu należy podawać informację o dofinansowaniu z funduszy europejskich. Są to m.in.: konferencje, prezentacje, publikacje drukowane i elektroniczne, filmy, foldery. Obowiązkowe oznakowanie powinno zawierać co najmniej logo Funduszy Europejskich z odwołaniem do Programu Infrastruktura i Środowisko oraz logo Unii Europejskiej z odwołaniem do Funduszu Spójności.

7.1.4. Strona internetowa

Każde nadleśnictwo zaangażowane w realizację Projektu ma obowiązek umieszczenia na swojej stronie internetowej (np. w formie podzakładki) jego krótkiego opisu. Opis ten powinien zawierać co najmniej dane wspólne dla Projektu w skali całego PGL LP (cel, planowane efekty, wartość i wkład UE) oraz najważniejsze działania podejmowane w nadleśnictwie. Każda strona z informacją o Projekcie musi być oznakowana wymaganymi logotypami Funduszy Europejskich oraz Unii Europejskiej. **Ważne jest, aby logotypy były widoczne od razu w momencie wejścia na stronę www – bez konieczności przewijania strony w dół.** Na portalu korporacyjnym LP można łatwo je w ten sposób umieścić, korzystając z opcji wstawienia dodatkowego „widoku zawartości stron” lub „wydawcy treści”.

Podstawowa informacja o Projekcie została przygotowana przez CKPŚ i znajduje się w dotyczącej go zakładce, pod adresem: www.ckps.lasy.gov.pl.

WAŻNE!

Informacje pod adresem: www.ckps.lasy.gov.pl mogą być aktualizowane – w takim przypadku konieczne jest ich zaktualizowanie również na stronach poszczególnych nadleśnictw.

WAŻNE!

Każda strona z informacją o Projekcie musi być oznakowana wymaganymi logotypami Funduszy Europejskich oraz Unii Europejskiej.

7.3. Dokumentowanie podjętych działań

Podjęte działania informacyjne i promocyjne zarówno obowiązkowe, jak i rekomendowane, należy dokumentować w formie zdjęć, nagrań radiowych i telewizyjnych, wycinków prasowych, wydruków internetowych, próbek materiałów itp.

Dokumentację dotyczącą działań informacyjnych i promocyjnych podjętych w ramach promocji Projektu, zgodnie z treścią umowy o dofinansowanie, należy przechowywać co najmniej 3 lata od daty zamknięcia POIiŚ.

7.4. Nadzór nad przestrzeganiem przepisów dotyczących promocji

Nadzór nad przestrzeganiem zasad stosowania działań informacyjnych i promocyjnych o realizowanym Projekcie będzie prowadzony na podstawie przepisów umowy o dofinansowanie Projektu. Niedopełnienie warunków umów w zakresie stosowania działań informacyjnych i promocyjnych może skutkować wstrzymaniem wypłaty środków, a nawet koniecznością zwrotu nieprawidłowo wydanych środków, a w skrajnych przypadkach może prowadzić do rozwiązania umowy o dofinansowanie Projektu.

7.5. Polityka antydyskryminacyjna w działaniach informacyjno-promocyjnych

Zgodnie ze:

- *Strategią komunikacji polityki spójności na lata 2014-2020 oraz*
- *Wytycznymi w zakresie realizacji zasady równości szans i niedyskryminacji, w tym dostępności dla osób z różnymi niepełnosprawnościami oraz zasady równości szans kobiet i mężczyzn w ramach funduszy unijnych na lata 2014-2020*

Beneficjenci funduszy europejskich powinni realizować te działania w sposób zgodny z zasadą równości szans oraz niedyskryminacji, w tym dostępności dla osób z niepełnosprawnościami, a także zasadą równości szans kobiet i mężczyzn.

W przypadku tych działań, w zależności od potrzeb, zastosowanie mają m.in. następujące zalecenia:

- przewidywanie potrzeb osób z różnymi niepełnosprawnościami i uwzględnianie ich na etapie planowania danego działania informacyjnego czy promocyjnego (np. organizacja spotkania w budynkach dostępnych architektonicznie dla osób z niepełnosprawnościami, zapewnienie asystenta dla osoby niewidomej)

- uzupełnienie standardowego sposobu komunikacji o dodatkowe środki, które pomogą osobom z różnymi niepełnosprawnościami w odbiorze komunikatu (np. alternatywne formy przygotowania materiałów projektowych – wersje w druku powiększonym, wersje w języku łatwym itp.)
- dopasowanie zastosowanych środków oraz kontekstu komunikacji do różnych rodzajów niepełnosprawności
- różnicowanie kanałów komunikacji tak, aby dotrzeć do jak najszerszego grona odbiorczyń i odbiorców
- unikanie przekazu i jakichkolwiek innych elementów dyskryminujących, ośmieszających bądź utrwalających stereotypy ze względu na płeć, światopogląd, wiek etc.

VII. ZASADY KWALIFIKOWALNOŚCI WYDATKÓW W PROJEKCIE

1. Zasady kwalifikowalności wydatków

Zgodnie z umową o dofinansowanie **wydatki kwalifikowane, przewidziane na realizację Projektu wynoszą 30 000 000 PLN**. Są to wszelkie wydatki związane z realizacją Projektu, które należy ponieść zgodnie z Wytycznymi w zakresie kwalifikowania wydatków w ramach Programu Operacyjnego Infrastruktura i Środowisko na lata 2014-2020. Tym samym, wydatki poniesione bez zachowania zapisów wspomnianych w wyżej wymienionych wytycznych nie będą uznane za wydatki kwalifikowane i nie będą podlegały refundacji.

Do oceny kwalifikowalności poniesionych wydatków stosuje się wersję Wytycznych IZ obowiązującą w dniu poniesienia wydatku. W przypadku, kiedy Wytyczne aktualne na dzień dokonywania oceny wydatku (np. podczas weryfikacji wniosku o płatność bądź kontroli w miejscu realizacji Projektu lub w siedzibie Beneficjenta) są korzystniejsze dla Beneficjenta niż Wytyczne aktualne na dzień poniesienia wydatku, stosuje się Wytyczne obowiązujące na dzień dokonania oceny wydatku.

Poniżej przedstawiono grupę pojęć i skutki jakie powodują przy dokonywaniu kwalifikowalności wydatków.

Wydatek kwalifikowany – wydatek poniesiony w związku z realizacją Projektu, który kwalifikuje się do refundacji, o ile poniesiony został zgodnie z *Wytycznymi w zakresie kwalifikowalności wydatków w ramach Programu Operacyjnego Infrastruktura i Środowisko na lata 2014-2020*¹⁰ oraz zgodnie z umową o dofinansowanie i załącznikiem pn. *Opis Projektu*. Tym samym, tylko wydatki poniesione zgodnie z zasadami określonymi w wyżej wymienionych wytycznych i w umowie o dofinansowanie będą po weryfikacji podlegały refundacji. (jest to kwota faktury VAT lub jej część).

¹⁰ Wytyczne Ministra Infrastruktury i Rozwoju znak MliR/liŚ 2014-2020/26(1)09/2015 z dnia 22 września 2015 r.

Wydatek niekwalifikowany – wydatek poniesiony w związku z realizacją Projektu, który nie może zostać zakwalifikowany do wydatków kwalifikowanych ze względu na umowę o dofinansowanie (np. VAT) lub właściwe wytyczne (jest to kwota brutto faktury VAT lub jej część).

Wydatek niezwiązany z Projektem – wydatek poniesiony w ramach działalności nadleśnictwa poza Projektem. W przypadku, kiedy jest poniesiony równolegle z wydatkami związanymi z Projektem, może występować wówczas w ramach jednej faktury VAT (jest to część brutto faktury VAT). Wydatek taki nie wchodzi do wartości ogółem Projektu.

Refundacja UE – oznacza dofinansowanie wydatku kwalifikowanego w wysokości określonej w umowie o dofinansowanie nie większej niż 85% (jest to kwota netto faktury VAT lub jej części* procent dofinansowania określony w umowie o dofinansowanie).

Wkład własny – środki finansowe zabezpieczone przez nadleśnictwo, które zostaną przeznaczone na pokrycie wydatków kwalifikowanych i nie zostaną przekazane w formie dofinansowania z UE (jest to część kwoty netto pomniejszona o refundację).

Mając na uwadze wyżej przedstawione pojęcia można rozróżnić cztery możliwe warianty określania wysokości wydatków kwalifikowanych w dokumentacji rozliczeniowej Projektu. Rozróżnienie powyższych pojęć na przykładzie wariantów ma pomóc w prawidłowym odczycowaniu wydatków ponoszonych w Projekcie w Systemie Informatycznym Lasów Państwowych (SILP).

Pierwszy z wariantów jest najczęściej spotykany i dotyczy faktur VAT, gdzie występują wyłącznie wydatki kwalifikowane poza VAT, co potwierdzone jest umową z wykonawcą lub dostawcą.

Tabela 8. Wariant I – Faktura VAT kwalifikowana w całości (z przykładem).

		Faktura VAT	
kwota brutto (123,00 zł)	VAT	wydatek niekwalifikowany (23,00 zł)	
	kwota netto (100,00 zł)	wydatek kwalifikowany (wkład własny 15%) (15,00 zł)	wydatek kwalifikowany (refundacja 85%) (85,00 zł)

Drugi wariant dotyczy sytuacji, w której w fakturze VAT występują wydatki kwalifikowane oraz wydatki niekwalifikowane. Jest to związane bezpośrednio z faktem, iż pewien zakres prac, czy dostaw określonych w umowie z wykonawcą lub dostawcą, nie mieści się w umowie o dofinansowanie lub jest niezgodny z wytycznymi w zakresie kwalifikowalności wydatków. Jednak wydatki te są związane z realizacją Projektu. Oznacza to, że są one niezbędne do poniesienia, aby Projekt mógł zostać zrealizowany w całości.

Tabela 9. Wariant II – Faktura VAT kwalifikowana w części z wydatkami niekwalifikowanymi (z przykładem).

		Faktura VAT		
kwota brutto (123,00 zł)	VAT	wydatek niekwalifikowany (23,00 z)		
	kwota netto (100,00 zł)	wydatek niekwalifikowany (20,00 z)	wydatek kwalifikowany (wkład własny 15%) (12,00 z)	wydatek kwalifikowany (refundacja 85%) (68,00 z)

Trzeci wariant dotyczy sytuacji, w której w fakturze VAT występują wydatki kwalifikowane oraz wydatki niezwiązane z Projektem. Świadczy to o tym, iż pewien zakres prac, czy dostaw określonych w umowie z wykonawcą lub dostawcą, nie mieści się w umowie o dofinansowanie lub jest niezgodny z wytycznymi w zakresie kwalifikowalności wydatków i Projekt zostałby zrealizowany bez ich poniesienia.

Tabela 10. Wariant III – Faktura VAT kwalifikowana w części z wydatkami niezwiązanymi z Projektem (z przykładem).

		Faktura VAT		
kwota brutto (123,00 zł)	VAT	wydatek niezwiązany z Projektem (4,60 z)	wydatek niekwalifikowany (18,40 z)	
	kwota netto (100,00 zł)	wydatek niezwiązany z Projektem (20,00 z)	wydatek kwalifikowany (wkład własny 15%) (12,00 z)	wydatek kwalifikowany (refundacja 85%) (68,00 z)

Czwarty wariant dotyczy sytuacji, w której w fakturze VAT występują wydatki kwalifikowane, wydatki niekwalifikowane oraz niezwiązane z Projektem. Jest to połączenie wariantu II i III.

Tabela 11. Wariant IV – Faktura VAT kwalifikowana w części z wydatkami niekwalifikowanymi i niezwiązanymi z Projektem (z przykładem).

		Faktura VAT			
kwota brutto (123,00 zł)	VAT	wydatek niezwiązany z Projektem (4,60 z)	wydatek niekwalifikowany (18,40 z)		
	kwota netto (100,00 zł)	wydatek niezwiązany z Projektem (20,00 z)	wydatek niekwalifikowany (10,00 zł)	wydatek kwalifikowany (wkład własny 15%) (10,50 zł)	wydatek kwalifikowany (refundacja 85%) (59,50 zł)

Wydatki niezwiązane z Projektem, w przeciwieństwie do wydatków niekwalifikowanych (w tym VAT) i kwalifikowanych, nie wchodzą do wartości ogółem Projektu.

Pierwsza ocena poprawności udokumentowania i wydatku kwalifikowanego, a następnie podjęcie decyzji o jego zakwalifikowaniu w ramach Projektu następuje w jednostce, która go ponosi (nadleśnictwo). Na poziomie poszczególnych RDLP, a następnie CKPŚ, po weryfikacji poprawności dokumentacji następuje akceptacja i agregacja wydatków w ramach wspólnego wniosku o płatność. Po złożeniu wydatku we wniosku o płatność do IW (NFOŚiGW) następuje jego weryfikacja zarówno pod względem poprawności formalno-finansowej, jak i merytorycznej. Jeśli dokumentacja jest poprawnie przygotowana, a wydatek zgodny z zasadami kwalifikowalności, to wówczas następuje jego zatwierdzenie w IW. Po zatwierdzeniu wydatku kwalifikowanego następuje jego refundacja. Kwestia oceny dokumentacji potwierdzającej wydatki kwalifikowane została szczegółowo opisana w drugiej części podręcznika.

Ponadto, ocena kwalifikowalności poniesionych wydatków może być dokonana podczas kontroli w trakcie realizacji Projektu prowadzonych na miejscu oraz podczas kontroli procedur zawierania umów dla zadań objętych Projektem.

Wydatki kwalifikowane weryfikowane są bardzo szczegółowo na podstawie list sprawdzających w IW. W następnych punktach przedstawiono główne warunki zatwierdzenia poszczególnych wydatków kwalifikowanych.



Rysunek 12. Cechy wydatku kwalifikowanego.

1.1. Podmioty dokonujące wydatków kwalifikowanych

Umowa o dofinansowanie określa podmioty, które mogą ponosić wydatki rozliczane jako kwalifikowane. W Opisie Projektu stanowiącym załącznik do umowy wymieniona jest zamknięta grupa podmiotów PGL LP mogących ponosić wydatki rozliczane w Projekcie tj. CKPŚ i 136 nadleśnictw. Ponadto niezbędnym warunkiem jest podpisanie porozumień pomiędzy Beneficjentem (DGLP w imieniu PGL LP), a podmiotami upoważnionymi do ponoszenia wydatków. Wydatki poniesione przez inne podmioty (np. RDLP), nawet jeśli były niezbędne dla realizacji Projektu, nie będą mogły zostać zrefundowane.

1.2. „Wydatki faktycznie poniesione”

Z zasady jedynie wydatki (a nie koszty) mogą być uznane za kwalifikowane. To znaczy, że do wniosku o płatność mogą być przedłożone jedynie faktury VAT (lub inne dokumenty o równoważnej wartości dowodowej), które zostały opłacone. Bowiern za kwalifikowane mogą być uznane te zobowiązania, które zostały faktycznie uregulowane, czyli poniesione w ujęciu kasowym (przede wszystkim jako rozchód środków pieniężnych z rachunku bankowego Beneficjenta/podmiotu upoważnionego do ponoszenia wydatków).

1.3. Okres kwalifikowania wydatków

Jest to okres określony w umowie o dofinansowanie, podpisanej pomiędzy PGL LP reprezentowanym przez Dyrektora Generalnego Lasów Państwowych a NFOŚiGW (IW). Okres ten rozpoczyna się od dnia 31 maja 2016 r. i kończy się w dniu 31 grudnia 2019 r.

Warunkiem zakwalifikowania wydatku jest jego poniesienie w ujęciu kasowym w tym okresie. Natomiast wszelkie inne wydatki poniesione poza wyżej uzgodnionym okresem nie mogą być uznane za kwalifikowane, a tym samym rozliczone we wniosku o płatność.

Realizacja działań przez nadleśnictwa (proces ponoszenia wydatków przez nadleśnictwa) powinna zakończyć się do 31 września 2019 r., a wydatki powinny zostać przedstawione do CKPŚ najpóźniej do 30.11.2019 r.

Ponadto należy pamiętać, że zgodnie z Wytycznymi w zakresie kwalifikowalności wydatków w ramach POIiŚ, każdy Projekt dofinansowany z Funduszu Spójności musi zachować trwałość przez okres 5 lat od daty dokonania płatności końcowej na rzecz Beneficjenta. Trwałość Projektu polega na utrzymaniu nabytych w Projekcie środków trwałych oraz zasadach ich użytkowania (w rozumieniu art. 57 Rozporządzenia Rady (WE) 1083/2006), w sposób, który nie przysporzy nieuzasadnionych korzyści i nie spowoduje zmiany charakteru własności elementów infrastruktury lub urządzeń. Dzięki zachowaniu trwałości przedsięwzięcie uniknie ryzyka utraty dofinansowania poprzez zwrot środków UE.

1.4. Zgodność z Projektem

Za kwalifikowane mogą być uznane wydatki poniesione zgodnie z umową o dofinansowanie. Do umowy załączony jest Opis Projektu, w którym planowane wydatki kwalifikowane zostały uszczegółowione i podzielone na kategorie lub podkategorie oraz określone zostały limity finansowe. Zgodność z Projektem należy również odnieść do zakresu Projektu, który został opracowany podczas przygotowywania studium wykonalności oraz wniosku o dofinansowanie.

1.5. Wydatek musi być niezbędny do poniesienia

Nie wszystkie wydatki w Projekcie, które zostały faktycznie poniesione i są związane z Projektem można uznać za wydatki kwalifikowane. Wydatki, które chcemy rozliczyć w ramach Projektu muszą być niezbędne do osiągnięcia zaplanowanego efektu oraz wskazane we wniosku o dofinansowanie i/lub umowie o dofinansowanie.

1.6. Wydatek musi być efektywny

Efektywność wydatku oznacza, że zaplanowany w Projekcie efekt powinien być osiągnięty przy możliwie najniższych kosztach. Udowodnienie efektywności kosztowej stoi po stronie Beneficjenta i polega na stosowaniu ustawy Prawo zamówień publicznych (ustawa PZP)¹¹ oraz posiadaniu przejrzystych procedur w tym zakresie. Natomiast dla wydatków, dla których ze względu na wartość zamówienia, nie ma zastosowania ustawa PZP, należy dokonać rozeznania cenowego zgodnie z opracowaną na podstawie wytycznych w zakresie kwalifikowalności wydatków procedurą.

¹¹ ustawa Prawo zamówień publicznych z dnia 29 stycznia 2004 r. (Dz.U. 2015 nr 0 poz. 2164 z późniejszymi zmianami)

1.7. Wydatek musi być udokumentowany, a zobowiązanie wykonane

Wydatki poniesione w ramach Projektu muszą być starannie udokumentowane zgodnie z Instrukcją wypełniania wniosku o płatność. Wydatek powinien być potwierdzony dokumentacją zgodną pod względem treści i przejrzystą.

Podstawowymi dokumentami rozliczeniowymi są m.in.: faktura VAT (lub inny dokument o równoważnej wartości dowodowej); opis sporządzony do dokumentu („pieczętka”); wyciąg bankowy potwierdzający zapłatę z rachunku podmiotu upoważnionego do ponoszenia wydatków; umowa z wykonawcą; protokół odbioru, inne zgodne z instrukcją wypełniania wniosku o płatność.

Należy również pamiętać, że przedstawiony do zrealizowania w SIWZ i umowie z wykonawcą zakres prac musi być wykonany i znaleźć swoje odzwierciedlenie w końcowym protokole odbioru. Tak samo kwota wynagrodzenia dla wykonawcy w fakturach VAT (lub innym dokumencie im równoważnym) musi być zgodna z umową. Faktyczne wykonanie prac może być dokładnie sprawdzane przez właściwe instytucje krajowe oraz unijne podczas kontroli na miejscu prowadzonych w trakcie realizacji Projektu.

1.8. Zakaz podwójnego finansowania

Wydatki ponoszone w ramach Projektu nie mogą być w podwójny sposób finansowane. Oznacza to, że niedopuszczalne są sytuacje, w których następuje zrefundowanie całkowite lub częściowe danego wydatku dwa razy ze środków publicznych – krajowych lub wspólnotowych.

Zgodnie z wytycznymi w zakresie kwalifikowalności podwójnym finansowaniem jest między innymi:

- poświadczenie, zrefundowanie lub rozliczenie tego samego wydatku w ramach dofinansowania z różnych projektów współfinansowanych ze środków unijnych lub/oraz dotacji z krajowych środków publicznych;
- otrzymanie na wydatki kwalifikowane Projektu lub jego części bezzwrotnej pomocy finansowej z kilku źródeł (krajowych, unijnych lub innych) w wysokości łącznie wyższej niż 100% wydatków kwalifikowanych Projektu lub jego części;
- zakupienie środka trwałego z udziałem środków unijnych lub dotacji krajowych, a następnie rozliczanie kosztów jego amortyzacji w ramach tego samego lub innych projektów finansowanych ze środków UE;
- sytuacji, w której środki na prefinansowanie wkładu unijnego zostały pozyskane w formie kredytu lub pożyczki, które zostały następnie umorzone;
- zakup używanego środka trwałego, który w ciągu 7 poprzednich lat był współfinansowany ze środków UE lub/oraz dotacji z krajowych środków publicznych;
- rozliczenie tego samego wydatku w kosztach pośrednich oraz bezpośrednich Projektu.

To samo odnosi się do wydatków, które miałyby zostać zadeklarowane we wniosku o płatność więcej niż jeden raz. **Nie można rozliczać tych samych wydatków, które już raz zostały uznane za kwalifikowane.**

2. Opis kategorii/podkategorii wydatków kwalifikowanych

W celu poprawnego rozliczenia wydatków kwalifikowanych należy kierować się podziałem na kategorie wydatków, które należy stosować do rozliczenia wydatków we wnioskach o płatność oraz w opisach (tzw. pieczętkach) przygotowywanych do faktur VAT lub na innym dokumencie im równoważnym tj. zapisanych w Instrukcji wypełniania wniosku o płatność. Poniżej przedstawiono kategorie i podkategorie wydatków według tego podziału, biorąc jednocześnie pod uwagę zapisy w Opisie Projektu (załącznik do umowy o dofinansowanie). Są to wybrane kategorie i podkategorie wydatków w ramach których nadleśnictwo może przedstawić poniesione wydatki Projektu.

Wydatki kwalifikowane podzielono na następujące kategorie/podkategorie wydatków wraz z numerem porządkowym i krótkim opisem:

- Roboty budowlane (1):
(miedzy innymi, roboty przygotowawcze, roboty ziemne, rozbiórkowe, montażowe i wykończeniowe niezbędne do budowy lub modernizacji dostrzegalni.).
- Zakup środków trwałych i wartości niematerialnych i prawnych zainstalowanych na stałe w projekcie (2):
(zakup samochodów patrolowo-gaśniczych, stacje meteo, sprzęt do lokalizacji i wczesnego wykrywania pożarów oraz doposażenie PAD np. kamery, maszty, komputery ze specjalistycznym oprogramowaniem, systemy wykrywania dymu itp.).
- Inne kategorie wydatków (9):
(wydatki, które nie zostały wymienione i doprecyzowane w pozostałych kategoriach wydatków w Opisie Projektu).
- Przygotowanie Projektu – w tym:
 - opracowanie dokumentacji projektowej (10.1);
 - opracowanie dokumentacji technicznej (10.2);
 - opracowanie raportów OOS (10.4);
 - opracowanie dokumentacji przetargowej (10.5);
 - inne dokumenty (np. master plan - jeśli jest niezbędny lub w przypadku projektów przyrodniczych opracowanie dokumentacji przyrodniczej) (10.6);
 - opłaty związane z koniecznością uzyskania decyzji administracyjnych na etapie przygotowania przedsięwzięcia (10.7);
- Zarządzanie Projektem – w tym: nadzór nad robotami budowlanymi (11.1)

Wyżej wymienione kategorie/podkategorie wydatków służą również opisywaniu faktury VAT, dlatego zasady planowania i realizacji wydatków w SILP powinny być z nimi zgodne. Szczegóły na temat odczekowywania dokumentacji projektowej znajdują się w drugiej części podręcznika wdrażania.

3. Dochody generowane przez Projekt

„Kompleksowy projekt adaptacji lasów i leśnictwa do zmian klimatu – zapobieganie, przeciwdziałanie oraz ograniczanie skutków zagrożeń związanych z pożarami lasów” co do zasady nie będzie generował dochodów. W sytuacjach gdy jednak taki dochód pojawi się w Projekcie, to należy wykazać go w bieżących wnioskach o płatność, ale nie później niż podczas składania wniosku o płatność końcową. Będzie on pomniejszał wydatki kwalifikowane w Projekcie. W przypadku gdy wygenerowany dochód powstaje przy współudziale kosztów ponoszonych poza Projektem i jest możliwość ustalenia udziału tych kosztów w uzyskanych dochodach, to należy pomniejszyć wydatki kwalifikowane o ten udział.

Zgodnie z Wytycznymi w zakresie kwalifikowalności wydatków w rozdziale 6.9 w punkcie 4 wskazano, że dochodem nie jest:

- kwota wadium wpłaconego przez podmiot ubiegający się o realizację zamówienia publicznego,
- kwota kar umownych, w tym za odstąpienie wykonawcy od umowy i za opóźnienia w wykonaniu umowy,

Zgodnie z najnowszą interpretacją instytucji w systemie POIiŚ, płatności otrzymane przez Beneficjenta z tytułu kar umownych na skutek naruszenia warunków umowy zawartej między Beneficjentem a stronami trzecimi, nie są uznawane za dochód i nie są odejmowane od kwalifikowanych wydatków operacji. Zatem, nawet jeżeli nadleśnictwo pomniejszy płatność wykonawcy o należną karę umowną, to możliwe jest kwalifikowanie pełnej kwoty faktury na zasadzie kompensaty.

- kwota zatrzymanych kaucji zwrotnych,
- kwota ulg z tytułu terminowego odprowadzania składek do ZUS/US.

W powyższych czterech przypadkach wydatki kwalifikowalne nie są pomniejszane we wnioskach o płatność.

4. Podatek VAT

Zgodnie z Wytycznymi w zakresie kwalifikowalności wydatków w ramach Programu Operacyjnego Infrastruktura i Środowisko na lata 2014-2020 podatek od towarów i usług nie może być kwalifikowany w przypadku niniejszego Projektu.

5. Wydatki niekwalifikowane Projektu

Wydatki niekwalifikowane w Projekcie to wydatki, związane z realizacją Projektu, które ze względu na niespełnienie warunków kwalifikowalności określonych we właściwych wytycznych POIiŚ nie mogą

być uznane za kwalifikowane lub zostały uznane za niekwalifikowane przez upoważnione do tego instytucje np.: NFOŚiGW, UKS, MŚ, MR, KE itd.

W Umowie o dofinansowanie została określona kwota wydatków ogółem, która stanowi sumę wydatków kwalifikowanych i niekwalifikowanych Projektu, przy czym wydatki niekwalifikowane nie podlegają weryfikacji formalno-finansowej i merytorycznej we wnioskach o płatność, ponieważ nie są refundowane Beneficjentowi. Kwotę ogółem sprecyzowano w Harmonogramie Realizacji Projektu w podziale na zadania. Jej wysokość jest również przedstawiana we wniosku o płatność.

Za niekwalifikowane uznane są wszelkie wydatki poniesione niezgodnie z wnioskiem o dofinansowanie oraz z umową o dofinansowaniu oraz niezgodnie z treścią porozumień zawartych pomiędzy Państwowym Gospodarstwem Leśnym Lasy Państwowe – Dyrekcją Generalną Lasów Państwowych, a nadleśnictwami biorącymi udział w Projekcie

Miedzy innymi są to wydatki, które:

- zostały poniesione poza okresem kwalifikowalności;
- zostały poniesione niezgodnie z obowiązującymi przepisami unijnymi i krajowymi;
- niezgodne z zakresem Projektu;
- stanowią podatek VAT nawet jeśli podlegają zwrotowi.

Również w trakcie rozliczania wydatków kwalifikowanych we wnioskach o płatność, instytucje dokonujące ich weryfikacji, w razie wątpliwości lub podejrzenia, że mogło dojść do nieprawidłowości, mogą tymczasowo wyłączyć wydatek z wniosku o płatność. W odniesieniu do tych wydatków w momencie spełnienia wszystkich przesłanek kwalifikowalności, wyjaśnienia wątpliwości, zakończenia czynności kontrolnych lub zakończenia procedury odwoławczej od uznania wydatków za niekwalifikowane, możliwe jest, aby nadleśnictwo (Beneficjent) ponownie załączyło dane wydatki do kolejnego wniosku o płatność. Również w odniesieniu do wydatków, które zostały uznane za niekwalifikowane na etapie weryfikacji wniosku o płatność, ale w związku ze zmianą zasad wytycznych w zakresie kwalifikowalności wydatków, spełniają już zasady kwalifikowalności, nadleśnictwo może załączyć dane wydatki do kolejnego wniosku o płatność.

VIII. WYPIS AKTÓW PRAWNYCH / OBOWIĄZUJĄCYCH WYTYCZNYCH

1. Akty prawne Unii Europejskiej

1. Rozporządzenie Parlamentu Europejskiego i Rady (UE) Nr 1303/2013 z dnia 17 grudnia 2013 r. ustanawiające wspólne przepisy dotyczące Europejskiego Funduszu Rozwoju Regionalnego, Europejskiego Funduszu Społecznego, Funduszu Spójności, Europejskiego Funduszu Rolnego na rzecz Rozwoju Obszarów Wiejskich oraz Europejskiego Funduszu Morskiego i Rybackiego oraz ustanawiające przepisy ogólne dotyczące Europejskiego Funduszu Rozwoju Regionalnego, Europejskiego Funduszu Społecznego, Funduszu Spójności i Europejskiego Funduszu Morskiego i Rybackiego oraz uchylające rozporządzenie Rady (WE) nr 1083/2006.
-

2. Rozporządzenie delegowane Komisji (UE) Nr 480/2014 z dnia 3 marca 2014 r. uzupełniające rozporządzenie Parlamentu Europejskiego i Rady (UE) nr 1303/2013 ustanawiające wspólne przepisy dotyczące Europejskiego Funduszu Rozwoju Regionalnego, Europejskiego Funduszu Społecznego, Funduszu Spójności, Europejskiego Funduszu Rolnego na rzecz Rozwoju Obszarów Wiejskich oraz Europejskiego Funduszu Morskiego i Rybackiego oraz ustanawiające przepisy ogólne dotyczące Europejskiego Funduszu Rozwoju Regionalnego, Europejskiego Funduszu Społecznego, Funduszu Spójności i Europejskiego Funduszu Morskiego i Rybackiego.
3. Rozporządzenie Parlamentu Europejskiego i Rady (UE) Nr 1300/2013 z dnia 17 grudnia 2013 r. w sprawie Funduszu Spójności i uchylające rozporządzenie (WE) nr 1084/2006.
4. Rozporządzenie Wykonawcze Komisji (UE) nr 821/2014 z dnia 28 lipca 2014 r. ustanawiające zasady stosowania rozporządzenia Parlamentu Europejskiego i Rady (UE) nr 1303/2013 w zakresie szczegółowych uregulowań dotyczących transferu wkładów z programów i zarządzania nimi, przekazywania sprawozdań z wdrażania instrumentów finansowych, charakterystyki technicznej działań informacyjnych i komunikacyjnych w odniesieniu do operacji oraz systemu rejestracji i przechowywania danych.

2. Krajowe akty prawne związane z realizacją Projektu

1. Ustawa z dnia 11 lipca 2014 r. o zasadach realizacji programów w zakresie polityki spójności finansowanych w perspektywie finansowej 2014-2020
2. Ustawa z dnia 29 stycznia 2004 r. Prawo zamówień publicznych
3. Ustawa z dnia 16 kwietnia 2004 r. o ochronie przyrody
4. Ustawa z dnia 3 października 2008 r. o udostępnianiu informacji o środowisku i jego ochronie, udziale społeczeństwa w ochronie środowiska oraz o ocenach oddziaływania na środowisko
5. Ustawa z dnia 27 kwietnia 2001 r. Prawo ochrony środowiska
6. Ustawa z dnia 28 września 1991 r. o lasach
7. Ustawa z dnia 13 kwietnia 2007 r. o zapobieganiu szkodom w środowisku i ich naprawie
8. Ustawa z dnia 27 sierpnia 2009 r. o finansach publicznych
9. Ustawa z dnia 14 czerwca 1960 r. Kodeks postępowania administracyjnego
10. Ustawa z dnia 7 lipca 1994 r. Prawo budowlane
11. Rozporządzenie Rady Ministrów z dnia 9 listopada 2010 r. w sprawie przedsięwzięć mogących znacząco oddziaływać na środowisko
12. Rozporządzenie Prezesa Rady Ministrów z dnia 28 grudnia 2015 r. w sprawie średniego kursu złotego w stosunku do euro stanowiącego podstawę przeliczania wartości zamówień publicznych
13. Rozporządzenie Prezesa Rady Ministrów z dnia 28 grudnia 2015 r. w sprawie kwot wartości zamówień oraz konkursów, od których jest uzależniony obowiązek przekazywania ogłoszeń Urzędowi Publikacji Unii Europejskiej

3. Wytyczne Ministra Rozwoju

1. Wytyczne w zakresie kwalifikowalności wydatków w ramach Programu Operacyjnego Infrastruktura i Środowisko na lata 2014-2020;
2. Wytycznych w zakresie kontroli dla Programu Operacyjnego Infrastruktura i Środowisko 2014 – 2020;
3. Wytyczne w zakresie gromadzenia i przekazywania danych w postaci elektronicznej na lata 2014-2020;
4. Wytyczne w zakresie postępowania z podejrzeniami nadużyć finansowych w ramach Programu Operacyjnego Infrastruktura i Środowisko 2014 – 2020;
5. Wytyczne w zakresie sposobu korygowania i odzyskiwania nieprawidłowych wydatków oraz raportowania nieprawidłowości w ramach programów operacyjnych polityki spójności na lata 2014-2020;
6. Wytyczne w zakresie gromadzenia i przekazywania danych w postaci elektronicznej na lata 2014-2020;
7. Wytyczne w zakresie dokumentowania postępowania w sprawie oceny oddziaływania na środowisko dla przedsięwzięć współfinansowanych z krajowych lub regionalnych programów operacyjnych;
8. Wytyczne w zakresie zagadnień związanych z przygotowaniem projektów inwestycyjnych, w tym projektów generujących dochód i projektów hybrydowych na lata 2014-2020;
9. Wytyczne w zakresie realizacji zasady równości szans i niedyskryminacji oraz zasady równości szans kobiet i mężczyzn.

4. Inne

1. Strategia komunikacji polityki spójności na lata 2014-2020
2. Strategia komunikacji Programu Operacyjnego Infrastruktura i Środowisko na lata 2014-2020
3. Podręcznik wnioskodawcy i beneficjenta programów polityki spójności 2014-2020 w zakresie informacji i promocji
4. [Księga identyfikacji wizualnej znaku marki Fundusze Europejskie i znaków programów polityki spójności na lata 2014-2020](#)

5. Adresy internetowe

www.pois.gov.pl

<https://www.funduszeuropejskie.gov.pl>

www.ckps.lasy.gov.pl → Projekty LP 2014-2020

IX. Spis ilustracji i tabel

<i>Rysunek 1. Instytucje w strukturze zarządzania POliŚ 2014-2020</i>	10
<i>Rysunek 2. Schemat struktury organizacyjnej CKPŚ</i>	14
<i>Rysunek 3. Kategorie zagrożenia pożarowego w nadleśnictwach PGL LP - stan na 31.12.2015 r.</i>	18
<i>Rysunek 4. Produkty powstające podczas spalania 1 tony substancji organicznej w lasach.</i>	20
<i>Rysunek 5. Rozmieszczenie przestrzenne nadleśnictw biorących udział w Projekcie</i>	24
<i>Rysunek 6. Schemat postępowania przy realizacji zadań dotyczących budowy dostrzegalni i masztów.</i>	27
<i>Rysunek 7. Schemat postępowania przy realizacji zadań dotyczących modernizacji istniejących dostrzegalni i masztów</i>	29
<i>Rysunek 8. Schemat postępowania przy realizacji zadań dotyczących dostawy i montażu sprzętu do wykrywania i lokalizacji pożarów.</i>	30
<i>Rysunek 9. Schemat postępowania przy realizacji zadań dotyczących dostawy i montażu stacji METEO</i>	32
<i>Rysunek 10. Schemat postępowania przy realizacji zadań dotyczących zakupu i dostaw samochodów patrolowo-gaśniczych.</i>	34
<i>Rysunek 11. Schemat postępowania przy realizacji zadań dotyczących doposażenia PAD.</i>	35
<i>Rysunek 12. Cechy wydatku kwalifikowanego.</i>	45
<i>Tabela 1. Nadleśnictwa biorące udział w Projekcie ppoż.</i>	23
<i>Tabela 2. Nadleśnictwa, które w ramach realizacji Projektu wybudują dostrzegalnie lub maszty obserwacyjne.</i>	27
<i>Tabela 3. Nadleśnictwa, które w ramach realizacji Projektu będą modernizować dostrzegalnie lub maszty obserwacyjne.</i>	29
<i>Tabela 4. Nadleśnictwa, które w ramach realizacji Projektu zakupią sprzęt do lokalizacji pożarów.</i>	30
<i>Tabela 5. Nadleśnictwa, które w ramach realizacji Projektu wybudują lub zmodernizują stacje meteorologiczne.</i>	32
<i>Tabela 6. Nadleśnictwa, które w ramach realizacji Projektu zakupią samochody patrolowo-gaśnicze.</i>	34
<i>Tabela 7. Nadleśnictwa, które w ramach realizacji Projektu doposażą PADy</i>	35
<i>Tabela 8. Wariant I – Faktura VAT kwalifikowana w całości (z przykładem).</i>	42
<i>Tabela 9. Wariant II – Faktura VAT kwalifikowana w części z wydatkami niekwalifikowanymi (z przykładem).</i>	43
<i>Tabela 10. Wariant III – Faktura VAT kwalifikowana w części z wydatkami niezwiązanymi z Projektem (z przykładem).</i>	43
<i>Tabela 11. Wariant IV – Faktura VAT kwalifikowana w części z wydatkami niekwalifikowanymi i niezwiązanymi z Projektem (z przykładem)</i>	44