

# Rzeczoznawca budowlany mgr inż. Wojciech Błaszczak

PROJEKTY

NADZORY

KOSZTORYSY

EKSPERTYZY

NIP 774-184-90-92

09-410 Płock ul. Batalionu Parasol 76

Tel./fax 0 24 266 63 16; 601 278 205

## Projekt wykonawczy

### Projekt budowy siłowni zewnętrznej na terenie LO im. Władysława Jagiełły w Płocku

OBIEKT: Siłownia zewnętrzna

Kategoria obiektu budowlanego: VIII

Adres : 09-402 Płock ul. 3-go Maja 4

Działka nr ew. 578/9

Jedn. ew. 146201\_1


Obręb ewidencyjny: 0008

Inwestor: Gmina Płock

ul. Stary Rynek 1

09-400 Płock

Data sporządzenia projektu: 15 marzec 2022

Projektował mgr inż. Wojciech Błaszczak	Up.konstr-bud. Bez ogr. Nr ew. MAZ/0465/PBKb/18	
--------------------------------------------	----------------------------------------------------	---------------------------------------------------------------------------------------

Egz nr

1 2 3 4



# Opis techniczny

## 1.PRZEDMIOT INWESTYCJI

Przedmiotem inwestycji jest: budowa siłowni zewnętrznej na terenie LO im.Wł. Jagiełły w Płocku ul. 3-go maja 4

## 2.OPIS PRAC BUDOWLANYCH.

Zaprojektowano siłownię o wymiarach 7,67x14,12m zaopatrzoną w 6 urządzeń do ćwiczeń.

- prace pomiarowe
- usunięcie warstwy ziemi urodzajnej
- korytowanie
- wykonanie ławy pod obrzeża
- montaż obrzeży betonowych 8x30x75
- montaż fundamentów elementów siłowni
- montaż elementów

Elementy montowane będą na betonowych fundamentach o różnych gabarytach w zależności od elementu. Głębokość posadowienie stóp fundamentowych wynosi do 110cm. (rys nr 4)

Elementy siłowni muszą być zgodne z normą PN-EN 16630:2015.Wyposażenie siłowni plenerowych zainstalowane na stałe -- Wymagania bezpieczeństwa i metody badań

- wykonanie podbudowy z kruszywa kamiennego stabilizowanego mechanicznie gr 15cm
- wykonanie nawierzchni poliuretanowej

Warstwa użytkowa - Warstwa użytkowa nawierzchni wykonana z mieszanki kleju poliuretanowego oraz atestowanego granulatu EPDM o wielkości ziarna od 1 mm do 3,5 mm. Grubość warstwy 10mm.

Warstwa amortyzująca - Warstwa amortyzująca nawierzchni wykonana z mieszanki kleju poliuretanowego oraz atestowanego granulatu SBR. Grubość warstwy dla upadku 1,5m-45mm

Grubości warstw mogą być inne w zależności od producenta nawierzchni.

- prace porządkowe
- montaż elementów malej architektury: ławek oraz śmietnika z segregacją

### 2.1 Opinia geotechniczna

#### a. Podstawa opracowania

Niniejsza opinia geotechniczna sporządzona została zgodnie z:

- ustawą z dnia 7 lipca 1994 r. - Prawo budowlane (Dz. U. Nr 243, poz. 1623 z późn. zm.),

- rozporządzeniem Ministra Transportu, Budownictwa i Gospodarki Morskiej z dnia 25 kwietnia 2012 r. w sprawie ustalania geotechnicznych warunków posadawiania obiektów budowlanych (Dz. U. z 27 kwietnia 2012 r., poz. 463)

#### **b. Charakterystyka obiektu budowlanego i obszaru analizy geotechnicznej**

Przedmiotem inwestycji jest budowa siłowni zewnętrznej. Elementy siłowni posadowione będą na fundamentach betonowych. Obiekty posiadają prostą konstrukcję. Grunty, stwierdzone w podłożu, należą, zgodnie z normą PN-86/B-024S0, do naturalnych rodzimych mineralnych. Zalegające grunty są gruntami nośnymi i możliwe jest posadowienie budynku na tradycyjnych fundamentach. W przypadku stwierdzenia w miejscach wykonania stóp fundamentowych gruntów nienośnych, należy je usunąć i miejsce wypełnić Zagęszczoną zasypką np. żwirową. Przedmiotowy obiekt posadowiony będzie na głębokości do 110cm co stwarza korzystne warunki posadowienia.

#### **c. Ustalenie kategorii geotechnicznej obiektu**

Zgodnie z rozporządzeniem Ministra Transportu, Budownictwa i Gospodarki Morskiej z dnia 27 kwietnia 2012 r. w sprawie ustalania geotechnicznych warunków posadawiania obiektów budowlanych, projektowany obiekt których głębokość posadowienia nie będzie przekraczać 120cm:

-siłownia zewnętrzna

zalicza się do pierwszej kategorii geotechnicznej.

### **3.ZESTAWIENIE URZĄDZEŃ SIŁOWNI**

#### **3.1 Parametry urządzeń**

-materiał: stal spawalnicza

-malowanie :2 krotne- proszkowe

-przygotowanie powierzchni stali: śrutowanie i cynkowanie

-stopnice: blacha aluminiowa ryflowana o gr.3mm

-siedziska-tworzywo HDPE z otworami ułatwiającymi odpływ wody

Urządzenia muszą posiadać certyfikat bezpieczeństwa potwierdzający zgodność urządzeń z normą PN-EN 16630:2015-06

### **4.ZESTAWIENIE URZĄDZEŃ SIŁOWNI**

Strefy bezpieczeństwa oznaczono na rys nr 2

#### **4.1 Nr 1-twister i wahadło**

Wymiar urządzenia

Długość-1,28m

Szerokość-0,74m

Wysokość -1,40m

Kolorystyka :szaro granatowy



Wymiar strefy bezpieczeństwa

3,74x4,28m

#### **4.2 Nr 2-wioslarz**

Wymiar urządzenia

Długość-1,10m

Szerokość-0,886m

Wysokość -1,226m

Kolorystyka :szaro granatowy



Wymiar strefy bezpieczeństwa

4,10x3,89m

### **4.3 Nr 3**

2xsteper+biegacz

Wymiar urządzenia

Długość-2,27m

Szerokość-0,74m

Wysokość -1,43m

Kolorystyka :szaro granatowy



Wymiar strefy bezpieczeństwa

4,50x5,27m

### **4.4 Nr 4-pajacyk**

Wymiar urządzenia

Długość-0,96m

Szerokość-0,74m

Wysokość -1,92m

Dopuszczalne obciążenie -150kg

Kolorystyka: szaro granatowy



Wymiar strefy bezpieczeństwa

3,74x3,92m

#### **4.5 Nr 5-prasa nożna**

Wymiar urządzenia

Długość-1,01m

Szerokość-0,50m

Wysokość -1,425m

Kolorystyka :szaro granatowy



Wymiar strefy bezpieczeństwa

3,50x4,17m

#### **4.6 Nr 6-wypychacz**

Wymiar urządzenia

Długość-1,973m

Szerokość-0,70m

Wysokość -1,64m

Kolorystyka –szaro granatowy





Wymiar strefy bezpieczeństwa

4,98x3,52m

#### **4.7 Nr 7-ławki**

Konstrukcja –szara

Siedzisko –naturalny kolor drewna, drewno iglaste



wymiary ławki

długość -180cm

wysokość siedziska -40cm

grubość desek 3,2cm

malowanie –lakierobejca

konstrukcja –rury stalowe-ocynk ogniowy+ 2 krotne malowanie proszkowe

kotwienie –kotwy stalowe M12 (wg. Instrukcji producenta)

fundament –Beton C15/20 , głębokość posadowienia -100cm

Wymiar fundamentu –wg instrukcji producenta, szerokość fundamentu uzależniona od rozstawu i szerokości ławki.


#### **4.8 Nr 8-kosz na śmieci z segregacją 3x80dm<sup>3</sup>**

Kolor szary



## 5. Uwagi dodatkowe

Zamieszczone zdjęcia i wizualizacje są poglądowe i nie oddają zależności wymiarowych między elementami. W zestawieniu zamieszczono przykładowe fotografie urządzeń. Ze względu na dużą różnorodność urządzeń na rynku wybór poszczególnych elementów przed zakupem należy uzgodnić z użytkownikiem uwzględniając zamieszczone poniżej parametry techniczne. Podane gabaryty urządzeń są orientacyjne i wybrane urządzenia nie muszą być pod względem wymiarów i wyglądu analogiczne jak pokazane w zestawieniu.

Projektował mgr inż. Wojciech Błaszczak	Up.konstr-bud. Bez ogr. Nr ew. MAZ/0465/PBKb/18	
--------------------------------------------	----------------------------------------------------	---------------------------------------------------------------------------------------

103.67

103.86

103.08

103.80

drenaż

103.65

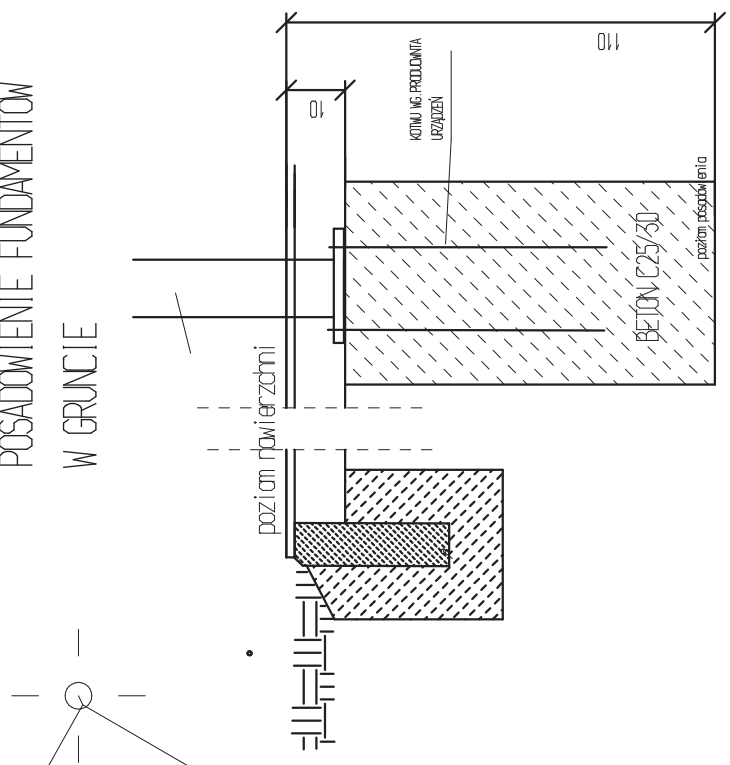
102.05

58

103.82

103.77

# POSADOWIENIE FUNDAMENTÓW W GRUNCIE



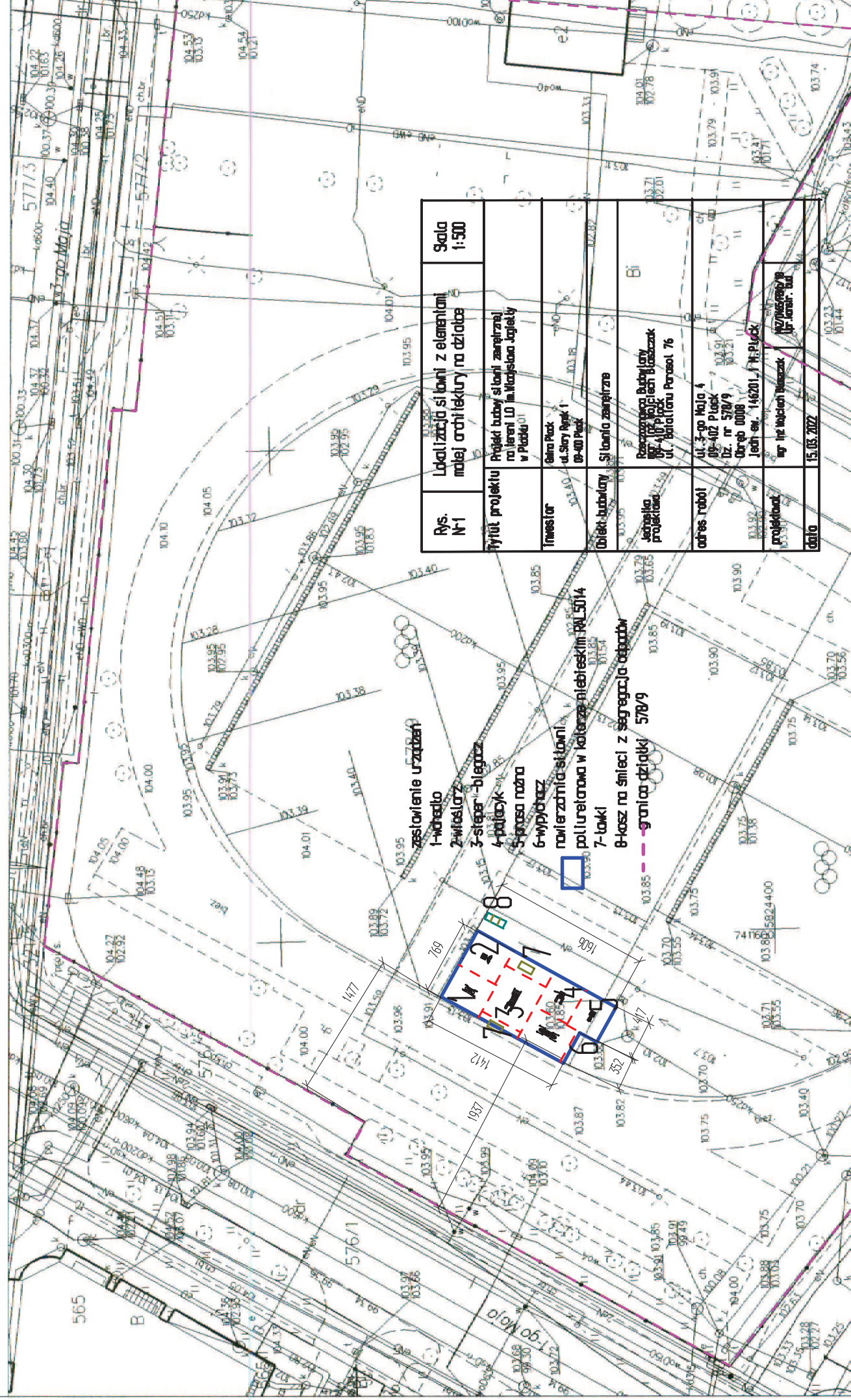
Rys. N°4	Rzut fundamentów	Skala 1:100
Tytuł projektu	Projekt budowy siłowni zewnętrznej na teren LD im. Młodych Łęczycki w Płocku	
Investor	Gmina Płock ul. Stary Rynek 1 09-400 Płock	
Obiekt budowlany	Siłownia zewnętrzna	
Jednostka projektowa	Pracownia Budowlana mgr inż. Wojciech Błaszczak ul. Batalionu Parasol 76	
adres robot	ul. 3-go Maja 4 09-402 Płock Dz. nr 578/9 Obręb 0008 Jedn. ew. 146201.1 M. Płock	
projektant	mgr inż. Wojciech Błaszczak	MZ/046/PB/08 Upr. Karsin. Bud.
data	15.03.2022	

OBRZEŻE

K

EN

KOPIA MAPY ZASADNICZEJ  
za zgodność  
z oryginałem  
SKALA 1:500



- zestawienie urządzeń
- 1-ławeczka
  - 2-wieszak
  - 3-stopień-biegacz
  - 4-pajacyk
  - 5-pasek nożny
  - 6-wypychacz
  - 7-takki
  - 8-kosz na smieci z segregacją odpadów
- nawierzchnia: stławni  

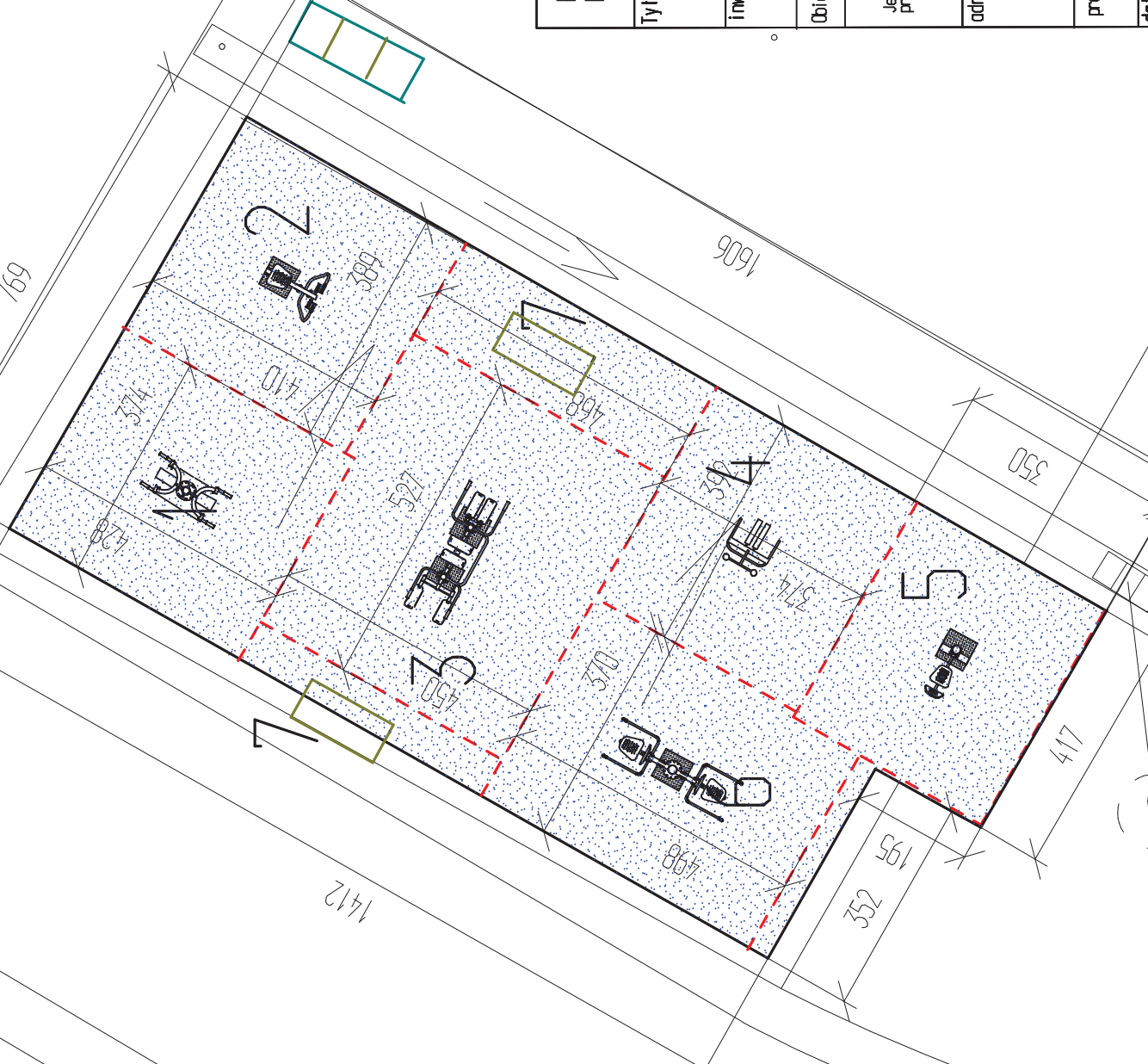
 polireletarna w kolorze niebieskim: RL5014  

 granica działki: 576/9

Rys. N-1	Opis	Skala
1	Projekt budowy siłowni z elementami małej architektury na działce w Plesku	1:500
2	Projekt budowy siłowni zamierzal na teren LD im. Młodzież Jędrzejki w Plesku	
3	Plan zagospodarowania terenu ul. Słoty Rynek 1 09-400 Plesko	
4	Siłownia zamierzal	
5	Plan zagospodarowania terenu ul. Batalionu Parasol 76 09-400 Plesko	
6	ul. 3-go Maja 4 09-402 Plesko	
7	ul. 3-go Maja 4 09-402 Plesko	
8	ul. 3-go Maja 4 09-402 Plesko	
9	ul. 3-go Maja 4 09-402 Plesko	
10	ul. 3-go Maja 4 09-402 Plesko	
11	ul. 3-go Maja 4 09-402 Plesko	
12	ul. 3-go Maja 4 09-402 Plesko	
13	ul. 3-go Maja 4 09-402 Plesko	
14	ul. 3-go Maja 4 09-402 Plesko	
15	ul. 3-go Maja 4 09-402 Plesko	
16	ul. 3-go Maja 4 09-402 Plesko	
17	ul. 3-go Maja 4 09-402 Plesko	
18	ul. 3-go Maja 4 09-402 Plesko	
19	ul. 3-go Maja 4 09-402 Plesko	
20	ul. 3-go Maja 4 09-402 Plesko	
21	ul. 3-go Maja 4 09-402 Plesko	
22	ul. 3-go Maja 4 09-402 Plesko	
23	ul. 3-go Maja 4 09-402 Plesko	
24	ul. 3-go Maja 4 09-402 Plesko	
25	ul. 3-go Maja 4 09-402 Plesko	
26	ul. 3-go Maja 4 09-402 Plesko	
27	ul. 3-go Maja 4 09-402 Plesko	
28	ul. 3-go Maja 4 09-402 Plesko	
29	ul. 3-go Maja 4 09-402 Plesko	
30	ul. 3-go Maja 4 09-402 Plesko	
31	ul. 3-go Maja 4 09-402 Plesko	
32	ul. 3-go Maja 4 09-402 Plesko	
33	ul. 3-go Maja 4 09-402 Plesko	
34	ul. 3-go Maja 4 09-402 Plesko	
35	ul. 3-go Maja 4 09-402 Plesko	
36	ul. 3-go Maja 4 09-402 Plesko	
37	ul. 3-go Maja 4 09-402 Plesko	
38	ul. 3-go Maja 4 09-402 Plesko	
39	ul. 3-go Maja 4 09-402 Plesko	
40	ul. 3-go Maja 4 09-402 Plesko	
41	ul. 3-go Maja 4 09-402 Plesko	
42	ul. 3-go Maja 4 09-402 Plesko	
43	ul. 3-go Maja 4 09-402 Plesko	
44	ul. 3-go Maja 4 09-402 Plesko	
45	ul. 3-go Maja 4 09-402 Plesko	
46	ul. 3-go Maja 4 09-402 Plesko	
47	ul. 3-go Maja 4 09-402 Plesko	
48	ul. 3-go Maja 4 09-402 Plesko	
49	ul. 3-go Maja 4 09-402 Plesko	
50	ul. 3-go Maja 4 09-402 Plesko	
51	ul. 3-go Maja 4 09-402 Plesko	
52	ul. 3-go Maja 4 09-402 Plesko	
53	ul. 3-go Maja 4 09-402 Plesko	
54	ul. 3-go Maja 4 09-402 Plesko	
55	ul. 3-go Maja 4 09-402 Plesko	
56	ul. 3-go Maja 4 09-402 Plesko	
57	ul. 3-go Maja 4 09-402 Plesko	
58	ul. 3-go Maja 4 09-402 Plesko	
59	ul. 3-go Maja 4 09-402 Plesko	
60	ul. 3-go Maja 4 09-402 Plesko	
61	ul. 3-go Maja 4 09-402 Plesko	
62	ul. 3-go Maja 4 09-402 Plesko	
63	ul. 3-go Maja 4 09-402 Plesko	
64	ul. 3-go Maja 4 09-402 Plesko	
65	ul. 3-go Maja 4 09-402 Plesko	
66	ul. 3-go Maja 4 09-402 Plesko	
67	ul. 3-go Maja 4 09-402 Plesko	
68	ul. 3-go Maja 4 09-402 Plesko	
69	ul. 3-go Maja 4 09-402 Plesko	
70	ul. 3-go Maja 4 09-402 Plesko	
71	ul. 3-go Maja 4 09-402 Plesko	
72	ul. 3-go Maja 4 09-402 Plesko	
73	ul. 3-go Maja 4 09-402 Plesko	
74	ul. 3-go Maja 4 09-402 Plesko	
75	ul. 3-go Maja 4 09-402 Plesko	
76	ul. 3-go Maja 4 09-402 Plesko	
77	ul. 3-go Maja 4 09-402 Plesko	
78	ul. 3-go Maja 4 09-402 Plesko	
79	ul. 3-go Maja 4 09-402 Plesko	
80	ul. 3-go Maja 4 09-402 Plesko	
81	ul. 3-go Maja 4 09-402 Plesko	
82	ul. 3-go Maja 4 09-402 Plesko	
83	ul. 3-go Maja 4 09-402 Plesko	
84	ul. 3-go Maja 4 09-402 Plesko	
85	ul. 3-go Maja 4 09-402 Plesko	
86	ul. 3-go Maja 4 09-402 Plesko	
87	ul. 3-go Maja 4 09-402 Plesko	
88	ul. 3-go Maja 4 09-402 Plesko	
89	ul. 3-go Maja 4 09-402 Plesko	
90	ul. 3-go Maja 4 09-402 Plesko	
91	ul. 3-go Maja 4 09-402 Plesko	
92	ul. 3-go Maja 4 09-402 Plesko	
93	ul. 3-go Maja 4 09-402 Plesko	
94	ul. 3-go Maja 4 09-402 Plesko	
95	ul. 3-go Maja 4 09-402 Plesko	
96	ul. 3-go Maja 4 09-402 Plesko	
97	ul. 3-go Maja 4 09-402 Plesko	
98	ul. 3-go Maja 4 09-402 Plesko	
99	ul. 3-go Maja 4 09-402 Plesko	
100	ul. 3-go Maja 4 09-402 Plesko	

103.86

769



zestawienie urządzeń

- 1-wchadko
- 2-wioslarz
- 3-steper -biegacz
- 4-pajacyk
- 5-prasa nozna
- 6-wypychacz
- nawierzchnia siłowni
- poliuretanova w kolorze niebieskim RAL5014
- 7-tawki
- 8-kosz na śmieci z segregacja odpadów

--- strefy bezpieczeństwa

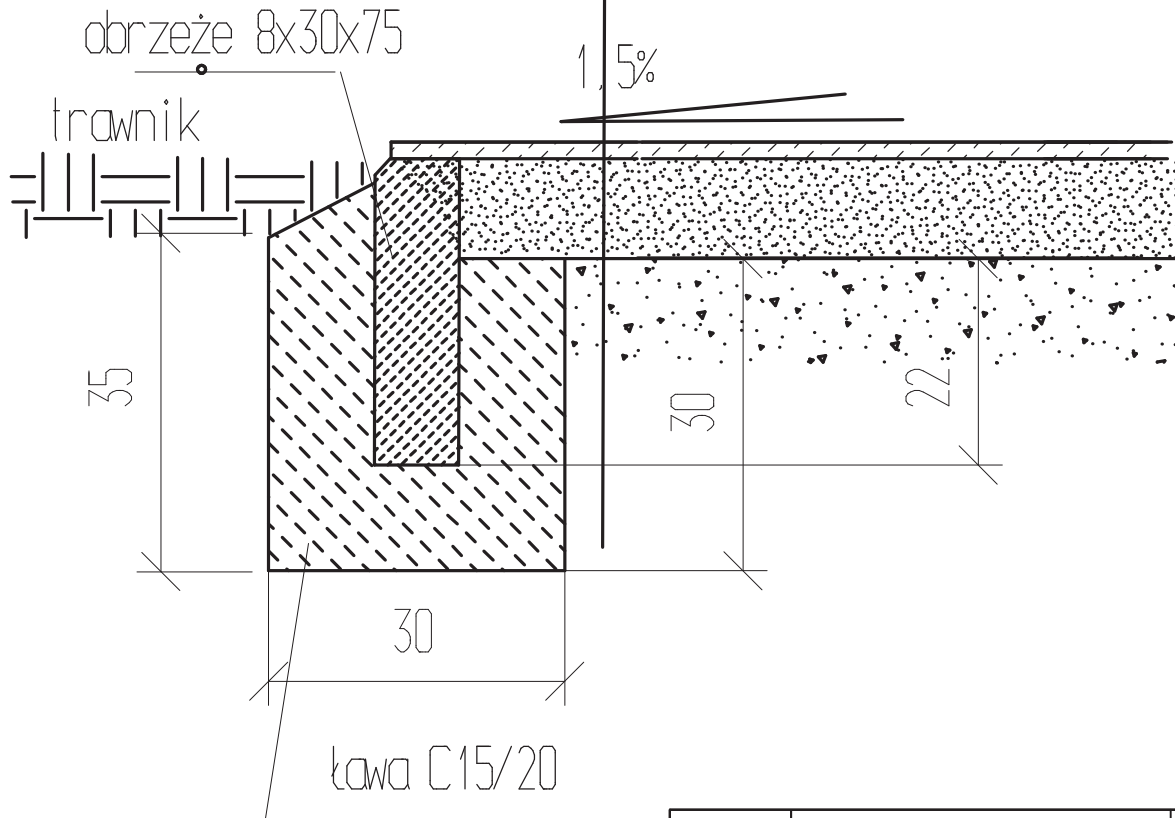
Rys. Nr 2	Rozmieszczenie urządzeń siłowni	Skala 1:100
Tytuł projektu	Projekt budowy siłowni zewnętrznej na terenie LD Im. Władysława Jagiełły w Płocku	
inwestor	Gmina Płock ul. Stary Rynek 1 09-400 Płock	
Obiekt budowlany	Siłownia zewnętrzna	
Jednostka projektowa	Rzeczoznawca Budowlany mgr Inż. Wojciech Błaszczak 09-410 Płock ul. Batalionu Parasol 76	
adres robót	ul. 3-go Maja 4 09-402 Płock Dz. nr 578/9 Obręb 0008 Jedn. ew. 146201-1 M. Płock	
projektant	mgr Inż. Wojciech Błaszczak	MWZ/1465/PBKb/18 Inż. konsir. bud
data	15.03.2022	

55 K

warstwa użytkowa nawierzchniowa  
mieszanka kleju poliuretanowego oraz  
granulatu EPDM gr 10mm w kolorze RAL5014

warstwa amortyzująca -mieszanka kleju poliuretanowego  
i granulatu SBR gr 80mm -dla upadku 1,5m

podbudowa z kruszywa kamiennego stabilizowanego  
mechanicznie gr 15cm



Rys. Nr3	Przekrój nawierzchni siłowni	
Tytuł projektu	Projekt budowy siłowni zewnętrznej na terenie LO im. Władysława Jagiełły w Płocku	
inwestor	Gmina Płock ul. Stary Rynek 1 09-400 Płock	
Obiekt budowlany	Siłownia zewnętrzna	
Jednostka projektowa	Rzeczoznawca Budowlany mgr inż. Wojciech Błaszczak 09-410 Płock ul. Batalionu Parasol 76	
adres robót	ul. 3-go Maja 4 09-402 Płock Dz. nr 578/9 Obręb 0008 jedn. ew. 146201_1 M. Płock	
projektował	mgr inż. Wojciech Błaszczak	MAZ/D465/PBkb/18 Upr. konstr. bud
data	15.03.2022	

# Informacja dotycząca bezpieczeństwa i ochrony zdrowia

## Budowa siłowni zewnętrznej na terenie LO im. Władysława Jagiełły w Płocku

OBIEKT: Siłownia zewnętrzna

Kategoria obiektu budowlanego: VIII

Adres : 09-402 Płock ul. 3-go Maja 4

Działka nr ew. 578/9

Jedn. ew. 146201\_1


Obręb ewidencyjny: 0008

Inwestor: Gmina Płock

ul. Stary Rynek 1

09-400 Płock

Data sporządzenia projektu: 15 marzec 2022

Projektował mgr inż. Wojciech Błaszczak	Up.konstr-bud. Bez ogr. Nr ew. MAZ/0465/PBKb/18	
--------------------------------------------	----------------------------------------------------	---------------------------------------------------------------------------------------

### **1. zakres robót dla całego zamierzenia budowlanego oraz kolejność realizacji poszczególnych obiektów;**

Zakresem robót jest prowadzenie wszelkich prac budowlanych związanych z budową siłowni

#### **Kolejność robót**

-prace pomiarowe

-usunięcie warstwy ziemi urodzajnej

- korytowanie
- wykonanie ławy pod obrzeża
- montaż obrzeży betonowych 8x30x75
- montaż fundamentów elementów siłowni
- montaż elementów siłowni
- wykonanie podbudowy z kruszywa kamiennego stabilizowanego mechanicznie gr 15cm
- wykonanie nawierzchni poliuretanowej

## **2.Wykaz istniejących obiektów budowlanych;**

Na terenie działki występuje budynek szkoły i boiska sportowe.

## **3.Wykazanie elementów zagospodarowania działki lub terenu, które mogą stwarzać zagrożenie bezpieczeństwa i zdrowia ludzi.**

Na terenie działki nie występują elementy zagospodarowania, które mogą stwarzać zagrożenia bezpieczeństwa i zdrowia ludzi.

## **4.Wskazanie dotyczące przewidywanych zagrożeń występujących podczas realizacji robót budowlanych, określające skalę i rodzaje zagrożeń oraz miejsce i czas ich wystąpienia.**

Zagrożenie dla bezpieczeństwa ludzi występować podczas wykonywania robót

- może wystąpić ryzyko uszkodzenia ciała lub porażenia prądem podczas używania sprzętu budowlanego.

## **5.Wskazanie sposobu instruktażu pracowników przed przystąpieniem do realizacji robót szczególnie niebezpiecznych.**

Roboty budowlane, których charakter, organizacja lub miejsce prowadzenia stwarza szczególnie wysokie ryzyko powstania zagrożenia bezpieczeństwa i zdrowia ludzi, a szczególności przysypania ziemią lub upadku z wysokości.

- roboty prowadzone będą na terenie użytkowanym przez uczniów szkoły.

Pracownicy budowy powinni być przeszkoleni w zakresie bezpieczeństwa i higieny pracy. Szkolenie powinno być przeprowadzone przez osoby mające odpowiednie kwalifikacje formalne do jego poprowadzenia. Pracownicy powinni go wysłuchać i potwierdzić ten fakt własnoręcznym podpisem.

## **6.Wskazanie środków technicznych i organizacyjnych, zapobiegających niebezpieczeństwom wynikającym z wykonania robót budowlanych w sferach szczególnego zagrożenia zdrowia lub w ich sąsiedztwie, w tym zapewniającym bezpieczną i sprawną komunikację, umożliwiającą szybką ewakuację na wypadek pożaru, awarii lub innych zagrożeń.**



Na czas wykonywania robót budowlanych teren budowy objęty opracowaniem należy wygrodzić, celem uniemożliwienia przebywania na terenie budowy osób postronnych i zabezpieczyć przed wydostawaniem się pyłów oraz innych przedmiotów stałych itp. Prace związane z transportem materiałów budowlanych należy wykonywać ze szczególną ostrożnością. Poszczególne rodzaje robót powinni wykonać pracownicy posiadający odpowiednie kwalifikacje zawodowe przypisane do danego stanowiska.

W miejscu wykonywania robót budowlanych zabrania się przebywania osób postronnych.

Na wypadek zagrożenia należy opuścić miejsce robót najkrótszą możliwą drogą prowadzącą poza strefę zagrożenia. Należy także zapewnić bezpieczną i sprawną komunikację, umożliwiającą szybką ewakuację na wypadek pożaru, awarii i innych zagrożeń. Na terenie budowy należy umieścić tablicę z informacjami dotyczącą budowy, w tym Inwestora, Wykonawcy wraz z telefonami alarmowymi.

Prace prowadzić przy dziennym oświetleniu. Prace winny być kierowane i nadzorowane przez osoby posiadające uprawnienia budowlane. Należy ustalić rodzaje prac, które powinny być wykonywane przez, co najmniej dwie osoby, w celu zapewnienia asekuracji, ze względu na możliwość wystąpienia szczególnego zagrożenia dla zdrowia lub życia ludzkiego. Składowanie materiałów budowlanych prowadzić w miejscu, w którym nie będą stwarzały zagrożenia dla otoczenia. Zapewnić wyposażenie placu budowy w niezbędne środki p.poż. Zapewnić wyposażenie budowy w podstawowe środki pierwszej pomocy.

## **7. Instruktaż pracowników przed przystąpieniem do realizacji robót szczególnie niebezpiecznych,**

Szkolenia przeprowadzane są w oparciu o programy poszczególnych rodzajów szkolenia.

Szkolenia wstępne ogólne („instruktaż ogólny”) przechodzą wszyscy nowo zatrudniani pracownicy przed dopuszczeniem do wykonywania pracy. Obejmuje ono zapoznanie pracowników z podstawowymi przepisami bhp zawartymi w Kodeksie pracy, w układach zbiorowych pracy i regulaminach pracy, zasadami bhp obowiązującymi w danym zakładzie pracy oraz zasadami udzielania pierwszej pomocy. Szkolenie wstępne na stanowisku pracy („Instruktaż stanowiskowy”) powinien zapoznać pracowników z zagrożeniami występującymi na określonym stanowisku pracy, sposobami ochrony przed zagrożeniami, oraz metodami bezpiecznego wykonywania pracy na tym stanowisku. Pracownicy przed przystąpieniem do pracy, powinni być zapoznani z ryzykiem zawodowym związanym z pracą na danym stanowisku pracy. Fakt odbycia przez pracownika szkolenia wstępnego ogólnego, szkolenia wstępnego na stanowisku pracy oraz zapoznania z ryzykiem zawodowym, powinien być potwierdzony przez pracownika na piśmie oraz odnotowany w aktach osobowych

pracownika. Szkolenia wstępne podstawowe w zakresie bhp, powinny być przeprowadzone w okresie nie dłuższym niż 6 miesięcy od rozpoczęcia pracy na określonym stanowisku pracy. Szkolenia okresowe w zakresie bhp dla pracowników zatrudnionych na stanowiskach robotniczych, powinny być przeprowadzane w formie instruktażu nie rzadziej niż raz na 3 lata, a na stanowiskach pracy, na których występują szczególne zagrożenia dla zdrowia lub życia oraz zagrożenia wypadkowe – nie rzadziej niż raz w roku. Pracownicy zatrudnieni na stanowiskach operatorów żurawi, maszyn budowlanych i innych maszyn o napędzie silnikowym powinni posiadać wymagane kwalifikacje. Powyższy wymóg nie dotyczy betoniarek z silnikami elektrycznymi jednofazowymi oraz silnikami trójfazowymi o mocy do 1 KW.

Na placu budowy powinny być udostępnione pracownikom do stałego korzystania, aktualne instrukcje bezpieczeństwa i higieny pracy dotyczące:

- wykonywania prac związanych z zagrożeniami wypadkowymi lub zagrożeniami zdrowia pracowników,
- obsługi maszyn i innych urządzeń technicznych,
- postępowania z materiałami szkodliwymi dla zdrowia i niebezpiecznymi
- udzielania pierwszej pomocy.

W/w instrukcje powinny określać czynności do wykonywania przed rozpoczęciem danej pracy, zasady i sposoby bezpiecznego wykonywania danej pracy, czynności do wykonywania po jej zakończeniu oraz zasady postępowania w sytuacjach awaryjnych stwarzających zagrożenia dla życia lub zdrowia pracowników. Nie wolno dopuścić pracownika do pracy, do której wykonywania nie posiada wymaganych kwalifikacji lub potrzebnych umiejętności, a także dostatecznej znajomości przepisów oraz zasad BHP. Bezpośredni nadzór nad bezpieczeństwem i higieną pracy na stanowiskach pracy sprawują odpowiednio kierownik budowy.

Warszawa, 27.04.2022 r.



**Europejskie Centrum Jakości i Promocji sp. z o.o.**

ul. Potrzebna 3/5, 02-448 Warszawa

[certyfikacja@centrumjakosci.pl](mailto:certyfikacja@centrumjakosci.pl)

**ZAŚWIADCZENIE**

Niniejszym zaświadcza się, że Projekt budowy siłowni plenerowej na terenie LO im. Wł. Jagiełły w Płocku ul. 3-go Maja 4, zawiera niezbędne wytyczne do budowy siłowni zgodnej z wytycznymi normy PN-EN 16630:2015-06.

Z poważaniem

Paweł Przesmycki

Europejskie Centrum Jakości i Promocji sp. z o.o.  
Dyrektor Departamentu Certyfikacji Wyrobów