

LASY PAŃSTWOWE



DOKUMENTACJA TECHNICZNO-TECHNOLOGICZNA

MUNDUR WYJŚCIOWY

**plaszcz z podpinką męski w kolorze
ciemnooliwkowym**

Właścicielem Dokumentacji Techniczno-Technologicznej jest Państwowe Gospodarstwo Leśne LASY PAŃSTWOWE.
Kopiowanie dokumentacji w całości lub w części, bez zgody właściciela jest zabronione.

SPIIS TREŚCI:

1. Charakterystyka wyrobu	2
1.1. Rysunek modelowy	2
1.2. Opis ogólny wyrobu	3
1.3. Wykaz materiałów zasadniczych i dodatków	3
2. Wymagania techniczne	4
2.1 Wymagania techniczne gotowego wyrobu	4
2.2 Wymagania techniczne materiałów	5
2.3 Zestawienie elementów składowych	10
2.4 Rodzaje szwów i ściągów	12
2.5 Dopuszczalne sztukowanie elementów	12
2.6 Wymagania dotyczące oznaczenia wielkości odzieży i wymiarów ciała	13
2.7 Tabela klasyfikacji wielkości	13
2.8 Rysunki techniczne poglądowe (zwymiarowane)	14
2.9 Tabela wymiarów wyrobu gotowego dla rozmiaru wyjściowego	17
2.10 Tabela wymiarów stałych	18
3. Wymagania bezpieczeństwa użytkownika	19
4. Wymagania jakościowe	19
5. Cechowanie, znakowanie, pakowanie, transport, przechowywanie	20
5.1 Wszywki	20
5.2 Etykiety	21
5.3 Pakowanie	21
5.4 Transport	22
5.5 Przechowywanie	22
6. Gwarancja producenta	22
7. Badania odbiorcze	22
8. Nadzór nad wyrobem	22
9. Normy	23

1. CHARAKTERYSTYKA WYROBU

1.1 Rysunek modelowy



1.2 Opis ogólny wyrobu

Płaszcz męski z tkaniny płaszczowej dwuwarstwowej na podszewce i z podpinką ocieplaną. Jednorzędowy, z krytym zapięciem (4 guziki kryte + 1 pod szyją z wizerunkiem orła oraz 5 podguzików). Wykrój szyi wykończony kołnierzem na stojąco. Przód płaszcza posiada trójkątne cięcia modelujące. Kieszenie boczne umieszczone są w cięciach i mocowane rygielkami. Tył prosty z lekko zaznaczoną talią, dwuczęściowy zakończony rozporkiem. Rękawy trzyczęściowe z rozporkiem. W dole rękawa przy rozporku imitacja dziurki oraz przyszyty jeden guzik z wizerunkiem orła, przyszyty nie na wylot.

Płaszcz cały na podszewce. Kolor podszewki dopasowany do koloru tkaniny zasadniczej płaszcza. Wewnątrz, na podszewce tyłu, 2,5 cm pod szwem linii kołnierza naszyta wszywka „Wyprodukowano dla Lasów Państwowych”. Wieszaczek gotowy doszyty do wewnętrznej strony stójki. Obłożenie przodu płaszcza proste. W obłożeniu kieszeń wpuszczana, pionowa.

Podpinka tylko w korpusie, mocowana do płaszcza za pomocą zamka wszytego między obłożenie a podszewkę. Zamek przykryty plisą z tkaniny zasadniczej podpinki. Pod pachami podpinka przypinana na dwa guziki wszyte w pasze od strony przylegającej do płaszcza. W pachy wszyte dwie zapinki, podtrzymywacze z podszewki. Wierzch podpinki dzielony: górna część z pikówki bawełnianej z ociepliną, dolna część z tkaniny bawełnianej z podłożoną ociepliną od wewnątrz. Na łączeniu góry z dołem naszyty pas z podszewki. Spód podpinki z tkaniny bawełnianej. Na wysokości 2,5 cm od podkroju tyłu szyi naszyta na stębnówce wszywka „Wyprodukowano dla Lasów Państwowych”.

1.3 Wykaz materiałów zasadniczych i dodatków

Tabela 1

Lp.	Nazwa materiału	Typ, rodzaj, charakterystyka materiału
1.	Tkanina zasadnicza	tkanina płaszczowa z włókien bawełnianych i z przędzy włókien poliestrowych
2.	Tkanina podszewkowa	podszewka tkana, gładka, 65% acetat 35% PES, masa powierzchniowa 70-90 g/m ²
3.	Tkanina - podpinka	tkanina bawełniana
4.	Klejotka	włóknina 32 g/m ² , 52 p/cm ²
		włóknina przesywana 36 g/m ² , 52 p/cm ²
		tkana 1/1,33 g/m ² , CP52 p/cm ²
5.	Pikówka	tkanina dodatkowa + ocieplina
6.	Ocieplina	50 g/m ²
7.	Kieszeniówka	podszewka bawełniana, masa powierzchniowa 120-180 g/m ² , kolor czarny
8.	Pianka igłowana	pianko-watolina 110 g/m ²
9.	Lacet	lacetoklejotka
10.	Nici	nici poliestrowe filamentowe
		– Nm 80 stębnówki zewnętrzne

		<ul style="list-style-type: none"> – Nm 120 stębnówki wewnętrzne, do guzików, dziurki – Nm 150 overlock tkanina zasadnicza
11.	Guziki	<p>40” – 1 guzik z wizerunkiem orła +1 zapas, na stopce, w całości wykonane z tworzywa poliestrowego w kolorze zbliżonym do Pantone 19-0617 TPX – rant guzika, Pantone 19-1314 TPX – środek guzika,</p> <ul style="list-style-type: none"> – 4 guziki czterodziurkowe w krytym zapięciu + 1 zapas, materiał – żywica poliestrowa + pasta koloryzująca, kolor zbliżony do Pantone 19-0912, <p>36” – do rękawów 2 guziki z wizerunkiem orła + 1 zapas, na stopce, w całości wykonane z tworzywa poliestrowego w kolorze zbliżonym do Pantone 19-0617 TPX – rant guzika, Pantone 19-1314 TPX – środek guzika,</p> <ul style="list-style-type: none"> – 2 guziki do podpinki, – podguziki 5 szt.
12.	Wieszaczek	wieszaczek gotowy
13.	Zamek do podpinki rozdzielczy	zamek rozdzielczy 1 sztuka długość 170 cm (dla rozm. 164/88)
14.	Etykiety	<p>papierowa – jednostkowa</p> <p>naklejka na worek</p>
15.	Wszywki	<p>wszywka firmowa</p> <p>wszywka rozmiarowa ze składem i sposobem pielęgnacji</p>
16.	Wieszak	z metalowym uchwytem

2. WYMAGANIA TECHNICZNE

2.1 Wymagania techniczne gotowego wyrobu

Wyrób powinien charakteryzować się:

1. Estetycznym wykonaniem, nie dopuszcza się nieprawidłowych ściegów czy zdeformowania elementów.
2. Wszystkie szwy powinny być zabezpieczone, zarówno na początku jak i na końcu przeszycia.
3. Odpornością na deformacje, wypychanie, aby podczas użytkowania utrzymać pierwotną formę i kształt wyrobu.
4. Równomiernym i trwałym wybarwieniem zastosowanych materiałów.
5. Dobrą odpornością na pilling zarówno przed praniem jak i po wielokrotnym praniu chemicznym.
6. Niedopuszczalny jest brak ciągłości ściegów w szwach, nieprawidłowy przebieg ściegu. Nie dopuszcza się sztukowania elementów w wyrobie.

2.2 Wymagania techniczne materiałów

Tkanina zasadnicza

Tabela 2

PODSTAWOWA CHARAKTERYSTYKA WYROBU I WYMAGANIA				
1.	Rodzaj wyrobu	Wyrób dwuwarstwowy warstwa zewnętrzna – tkanina płaszczowa z włókien bawełnianych i z przędzy włókien poliestrowych warstwa wewnętrzna – dzianina rządkowa – poliester		
2.	Skład surowcowy	warstwa zewnętrzna	60 % włókna bawełniane 40% włókna poliestrowe	PN-P-04604:1972
		warstwa wewnętrzna	100% poliester	
3.	Splot – tkanina zewnętrzna	warstwa zewnętrzna	splot skośny 2/2 S	PN-P-01701:1952
		warstwa wewnętrzna	splot rządkowy interlokowy	
4.	Kolor	Wartość CIELab: L-26,35; a=2,85; b=-7,78; ΔE≤1,5		

Ciąg dalszy tabeli nr 2

Lp.	Parametr	Jednostka	Wartość	Metoda badania
5.	Masa powierzchniowa	g/m ²	310 ±10	PN-EN 12127:2000
6.	Siła maksymalna przy rozciąganiu – kierunek wzdłużny – kierunek poprzeczny	N	≥ 1200 ≥ 1100	PN-EN ISO 13934-1:2013-07
7.	Przesuwalność nitki w szwie osnowa/wątek	mm	≤ 2	PN-EN ISO 13936-2:2005
8.	Zmiana wymiarów po zamoczeniu w wodzie – kierunek wzdłużny – kierunek poprzeczny	%	≤ ±3 ≤ ±3	PN-ISO 7771:1994
9.	Zmiana wymiarów po 1-krotnym czyszczeniu chemicznym – kierunek wzdłużny – kierunek poprzeczny	%	≤ ±3 ≤ ±3	PN-EN ISO 3175-2:2010
10.	Odporność na deszcz nasiąkliwość	%	≤ 30	PN-P-04629:1991
11.	Odporność na zmięcenie	stopień	≥ 4	PN-ISO 9867:1999
12.	Skłonność do mechacenia i pillingu	stopień	≥ 4-5	PN-EN ISO 12945-2:2002
13.	Efekt oleofobowy	stopień	≥ 4-5	PN-EN ISO 14419:2010

Płaszcz z podpinką męski w kolorze ciemnooliwkowym

14.	Wartość pH wyciągu wodnego	-	4,5 do 7,5	PN-EN ISO 3071:2007
15.	Zawartość formaldehydu	mg/kg	≤ 75	PN-EN ISO 14184-1:2011
16.	Zawartość amin aromatycznych redukujących się z barwników azotowych	mg/kg	≤ 30	PN-EN 14362-1:2012
17.	Odporność wybarwień na:			
	światło sztuczne	stopień	≥ 4-5	PN-EN ISO 105-B02:2013-08, metoda 2
	wodę	stopień	≥ 4	PN EN ISO 105-E01:2013
	pot kwaśny i alkaliczny zmiana barwy zabrudzenie bieli	stopień	≥ 4 ≥ 4	PN EN ISO 105-E04:2013
	tarcie suche wątek/osnowa	stopień	≥ 4	PN EN ISO 105-X12:2005
	tarcie mokre wątek/osnowa	stopień	≥ 3-4	
	na prasowanie na wilgotno zmiana barwy zabrudzenie bieli	stopień	≥ 4	PN-EN ISO 105-X11:2000
	na rozpuszczalniki organiczne zmiana barwy zabrudzenie bieli	stopień	≥ 4	PN-EN ISO 105-X05:1999
	czyszczenie chemiczne zmiana barwy zabrudzenie bieli	stopień	≥ 4	PN-EN ISO 105-D01:2010

Podszewka do płaszcza

Tabela 3

PODSTAWOWA CHARAKTERYSTYKA WYROBU I WYMAGANIA			
1.	Rodzaj wyrobu	Tkanina podszewkowa z przędzy z mieszanki włókien wiskozowych i poliestrowych	
2.	Skład surowcowy	50% włókna wiskozowe 50% włókna poliestrowe	PN-P-04604:1972
3.	Splot – tkanina zewnętrzna	splot płócienny 1/1	PN-P-01701:1952
4.	Kolor	wg ustalonego wzorca	

Ciąg dalszy tabeli nr 3

Lp.	Parametr	Jednostka	Wartość	Metoda badania
5.	Masa powierzchniowa	g/m ²	min. 70	PN-ISO 3801:1993
6.	Liczba nitek na jednostkę długości: osnowa wątek	/1 cm	45-50 30-35	PN-EN 1049-2:2000
7.	Siła maksymalna przy rozciąganiu: osnowa wątek	N	≥ 250 ≥ 250	PN-EN ISO 13934-1:2013-07
8.	Przesuwalność nitek w szwie: osnowa wątek	mm	≤ 4 ≤ 4	PN-EN ISO 13936-2:2005
9.	Zmiana wymiarów po jednokrotnym czyszczeniu chemicznym: osnowa wątek	%	≤ ±3 ≤ ±3	PN-EN ISO 3175-2:2010
10.	Wartość pH wyciągu wodnego	-	4,5 do 7,5	PN-EN ISO 3071:2007
11.	Zawartość formaldehydu	mg/kg	≤ 75	PN-EN ISO 14184-1:2011
12.	Zawartość amin aromatycznych redukujących się z barwników azotowych	mg/kg	≤ 30	PN-EN 14362-1:2012
13.	Odporność wybarwień na światło sztuczne: zmiana barwy zabrudzenie bieli	stopień	≥ 4	PN-EN ISO 105-B02:2013-08 Metoda 2
14.	Odporność wybarwień na pot kwaśny i alkaliczny: zmiana barwy zabrudzenie bieli	stopień	≥ 4	PN-EN ISO 105-E04:2013
15.	Odporność wybarwień na tarcie suche i mokre zabrudzenie bieli	stopień	≥ 4	PN-EN ISO 105-X12:2005
16.	Odporność wybarwień na prasowanie na wilgotno	stopień	≥ 4	PN-EN ISO 105-X11:2000

Płaszcz z podpinką męski w kolorze ciemnooliwkowym

17.	Odporność wybarwień na pranie zmiana barwy zabrudzenie bieli	stopień	≥ 4	PN-EN ISO 105-C06:2010 (metoda prania)
18.	Odporność wybarwień na rozpuszczalniki organiczne zmiana barwy zabrudzenie bieli	stopień	≥ 4	PN-EN ISO 105-X05:1999
19.	Czyszczenie chemiczne zmiana barwy zabrudzenie bieli	stopień	≥ 4	PN-EN ISO 105-D01:2010

Tkanina na podpinkę

Tabela 4

PODSTAWOWA CHARAKTERYSTYKA WYROBU I WYMAGANIA			
1.	Rodzaj wyrobu	Tkanina na podpinkę z włókniną ocieplającą	
2.	Skład surowcowy	100% bawełna	PN-P-04604:1972
3.	Splot – tkanina zewnętrzna	splot płócienny 1/1	PN-P-01701:1952
4.	Kolor	Wartość CIELab: L-20,64; a=2,84; b=2,88; $\Delta E \leq 1,5$	

Ciąg dalszy tabeli nr 4

Lp.	Parametr	Jednostka	Wartość	Metoda badania
5.	Masa powierzchniowa	g/m ²	80 \pm 5	PN-ISO 3801:1993
6.	Liczba nitek na jednostkę długości: osnowa wątek	/1 cm	42-45 34-39	PN-EN 1049-2:2000
7.	Siła maksymalna przy rozciąganiu: osnowa wątek	N	≥ 250 ≥ 250	PN-EN ISO 13934-1:2013-07
8.	Przesuwalność nitek w szwie: osnowa wątek	mm	≤ 4 ≤ 4	PN-EN ISO 13936-2:2005
9.	Zmiana wymiarów po jednokrotnym czyszczeniu chemicznym: osnowa wątek	%	$\leq \pm 3$ $\leq \pm 3$	PN-EN ISO 3175-2:2010

Płaszcz z podpinką męski w kolorze ciemnooliwkowym

10.	Wartość pH wyciągu wodnego	-	4,5 do 7,5	PN-EN ISO 3071:2007
11.	Zawartość formaldehydu	mg/kg	≤ 75	PN-EN ISO 14184-1:2011
12.	Zawartość amin aromatycznych redukujących się z barwników azotowych	mg/kg	≤ 30	PN-EN 14362-1:2012
13.	Odporność wybarwień na światło sztuczne: zmiana barwy zabrudzenie bieli	stopień	≥ 4	PN-EN ISO 105-B02:2014-11 Metoda 2
14.	Odporność wybarwień na pot kwaśny i alkaliczny: zmiana barwy zabrudzenie bieli	stopień	≥ 4	PN-EN ISO 105-E04:2013
15.	Odporność wybarwień na tarcie suche i mokre zabrudzenie bieli	stopień	≥ 4	PN-EN ISO 105-X12:2016-08
16.	Odporność wybarwień na prasowanie na wilgotno	stopień	≥ 4	PN-EN ISO 105-X11:2000
17.	Odporność wybarwień na pranie zmiana barwy zabrudzenie bieli	stopień	≥ 4	PN-EN ISO 105-C06:2010 (metoda prania)
18.	Odporność wybarwień na rozpuszczalniki organiczne zmiana barwy zabrudzenie bieli	stopień	≥ 4	PN-EN ISO 105-X05:1999
19.	Czyszczenie chemiczne zmiana barwy zabrudzenie bieli	stopień	≥ 4	PN-EN ISO 105-D01:2010
20.	Opór cieplny R_{ct}	m^2K/W	$\geq 0,08 \pm 0,005$	PN-EN ISO 11092:2014-11

2.3 Zestawienie elementów składowych

Tabela 5

Rodzaj materiału	Lp.	Wyszczególnienie elementów	Liczba elementów
Tkanina zasadnicza	1.	Przód	2
	2.	Bok przodu	2
	3.	Obłożenie przodu prawe	1
	4.	Obłożenie przodu lewe	1
	5.	Tył (rozporek)	2
	6.	Odszycie szyjki tyłu	1
	7.	Rękaw wierzchni – przód	2
	8.	Rękaw wierzchni – tył	2
	9.	Rękaw spodni	2
	10.	Kołnierz spodni do układu	1
	11.	Kołnierz wierzchni do układu	1
	12.	Stójka kołnierza spodniego	1
	13.	Stójka kołnierza wierzchniego	1
	14.	Podkład zapięcia krytego	1
Razem			20
Podszewka	1.	Przód	2
	2.	Tył prawy	1
	3.	Tył lewy	1
	4.	Rękaw wierzchni – przód	2
	5.	Rękaw wierzchni – tył	2
	6.	Rękaw spodni	2
	7.	Odszycie zapięcia krytego	1
	8.	Worek kieszeni wew. mniejszy	1
	9.	Worek kieszeni wew. większy	1
	10.	Obsadzenie kieszeni wewnętrznej (1-kiesz. 2-wyp.)	1
	11.	Zapinka kiesz. wew. lewej z podtrzymywacza	1
	12.	Zapinka do kiesz. wew. Lewej – kopertowa	1
	13.	Zapinka podpinky pod pachą	2
	14.	Pas podpinky	1
Razem			19

Płaszcz z podpinką męski w kolorze ciemnooliwkowym

Klejonka - tkana 1/1,33 g/m²	1.	Przód – wzmocnienie krawędzi	2
	2.	Obłożenie przodu prawe	1
	3.	Obłożenie przodu lewe	1
	4.	Kołnierz wierzchni	1
	5.	Stójka kołnierza wierzchniego	1
	6.	Stójka kołnierza spodniego	1
	7.	Wkład do dołu rękawa wierzchniego	2
Razem			9
Klejonka – włókninowa przeszywana 36g/m²	1.	Wzmocnienie rozporka	2
	2.	Wzmocnienie kieszeni na przodzie	2
	3.	Wzmocnienie ramienia przodu	2
Razem			6
Klejonka – włókninowa 32g/m²	1.	Odszycie zapięcia krytego	1
Razem			1
Tkanina dodatkowa	1.	Tył – spód część górna	1
	2.	Przód – spód część górna	2
	3.	Tył – część dolna	2
	4.	Przód – część dolna	4
	5.	Wypustka do przykrycia zamka w obłożeniu	2
Razem			11
Pikówka – tkanina dodatkowa + ocieplina	1.	Tył – część dolna	1
	2.	Przód – wierzch część górna	2
Razem			3
Ocieplina – 50g	1.	Tył – wierzch część dolna	1
	2.	Przód – wierzch część dolna	2
Razem			3
Kieszeniówka	1.	Worek kieszeni bocznej	2
Razem			2
Włóknina (bez kleju) 35g/m²	1.	Obsadzenie kieszeni wewnętrznej	1
Razem			1
Pianka igłowana	1.	Wyłożenie główki rękawa	2
Razem			2

2.4 Rodzaje szwów i ściegów

Wymagane szerokości szwów:

1,0 cm – odszycie krawędzi przodu
– szew łączenia przodu z tyłem
– szew ramienia
– szew zszycia rękawa

1,5 cm – szew środka tyłu

4,5 cm – podwinięcie dołu

5,0 cm – podwinięcie rękawa

Wymagane gęstości ściegów:

- stębnowanych 40 ÷ 50 ściegów/1 dm,
- overlockowych 30 ÷ 40 ściegów/1 dm,
- podszywających 25 ÷ 30 ściegów/1 dm,
- ryglujących 100 ÷ 120 ściegów/1 dm,
- dziurki odzieżowe 100÷ 120/1 dm.

Szwy przy rozpoczęciu i zakończeniu zamocować poprzez przeszycie w celu zabezpieczenia przed pruciem.

Odległości stębnówki od krawędzi:

na 0,7 cm – kołnierz, krawędzie przodu, cięcie trójkątne, wlot kieszeni bocznej, szew środka tyłu, rozporek tyłu, podpinka – krawędzie podpinki wokół, pachy podpinky,

na 0,1 cm – stójka kołnierza wierzchniego i spodniego po stójce, krawędź prawego rozporka, mocowanie rozporka tyłu po wierzchu, szew doszycia plisy (po obłożeniu), podpinka – pas z podszewki stębnowany górą i dołem,

co 1,0 cm – stójka kołnierza spodniego po szerokości (dwa razy),

wg szablonu – kryte zapięcie.

2.5 Dopuszczalne sztukowanie elementów

Nie dopuszcza się sztukowania elementów.

2.6 Wymagania dotyczące oznaczenia wielkości odzieży i wymiarów ciała

Wymiary kontrolne: wzrost, obwód klatki piersiowej w celu dopasowania ubiorów do użytkowników o niżej wymienionych wymiarach.

Zakresy i interwały dla wymiarów kontrolnych.

Tabela 6

Wymiary podstawowe	Wzrost – interwał 6 cm					
Wzrost w cm	164	170	176	182	188	194
Zakres w cm	161-167	167-173	173-179	179-185	185-191	191-197

Tabela 7

Wymiary podstawowe	Obwód klatki piersiowej – interwał 4 cm								
Obwód klatki piersiowej w cm	88	92	96	100	104	108	112	116	120
Zakres w cm	86-90	90-94	94-98	98-102	102-106	106-110	110-114	114-118	118-122

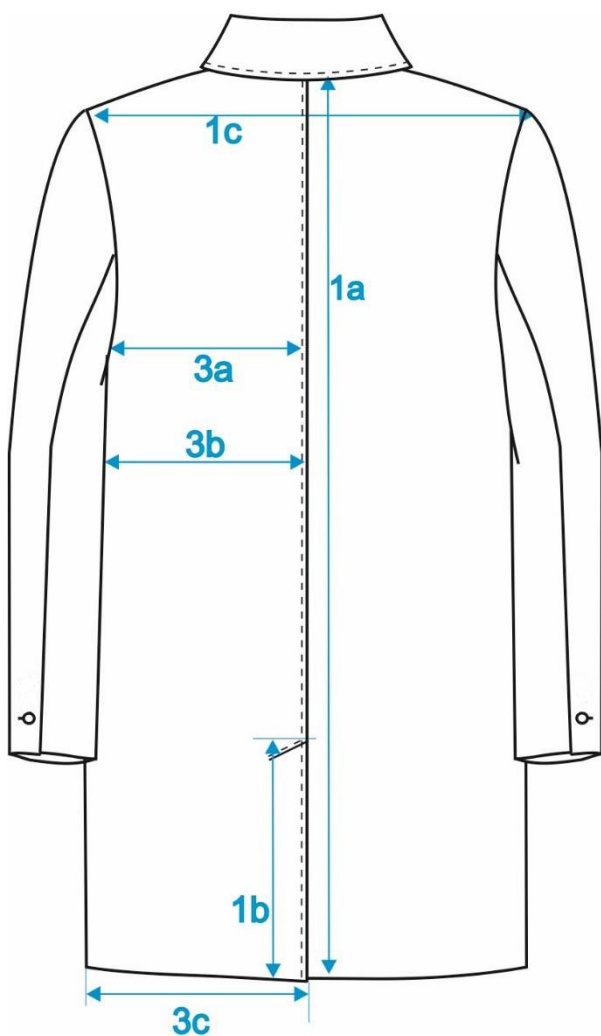
2.7 Tabela klasyfikacji wielkości

Tabela 8

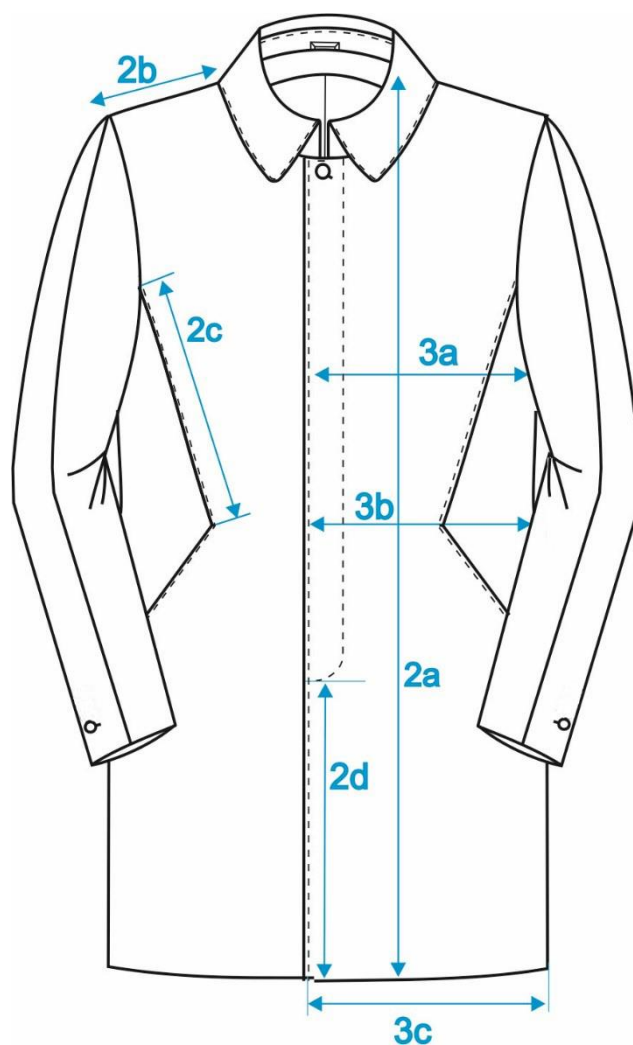
Wzrost	Obwód klatki piersiowej (w cm)								
	88	92	96	100	104	108	112	116	120
164	X	X	X	X	X	X	X		
170	X	X	X	X	X	X	X	X	
176		X	X	X	X	X	X	X	X
182			X	X	X	X	X	X	X
188				X	X	X	X	X	X
194					X	X	X	X	X

Dopuszcza się rozmiary nietypowe, wykraczające poza rozmiary zawarte w tabelach dla użytkowników o nietypowej budowie ciała.

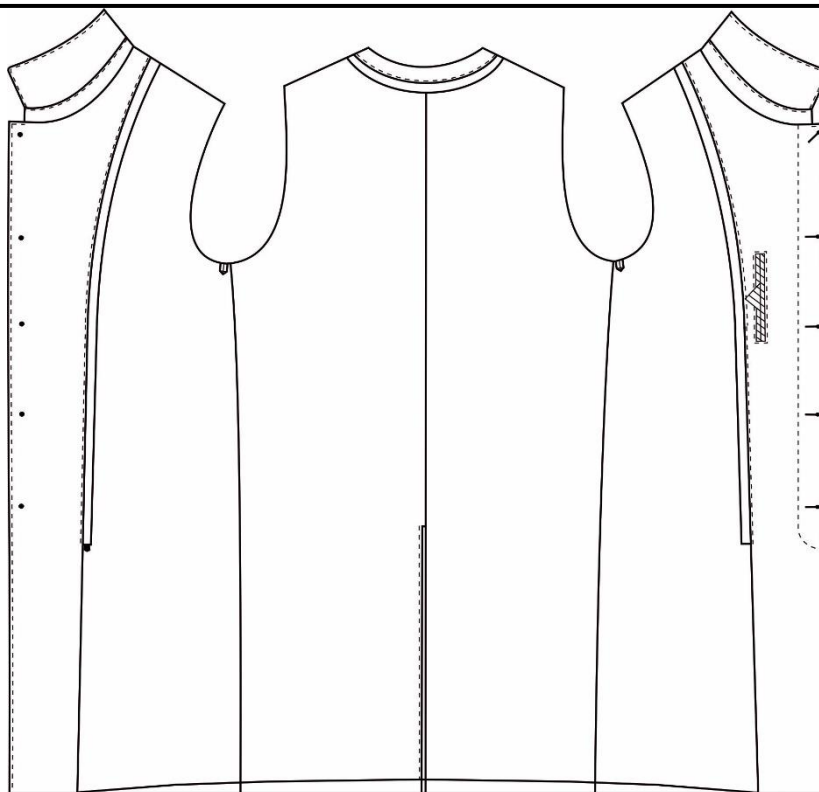
2.8 Rysunki techniczne poglądowe (zwymiarowane)



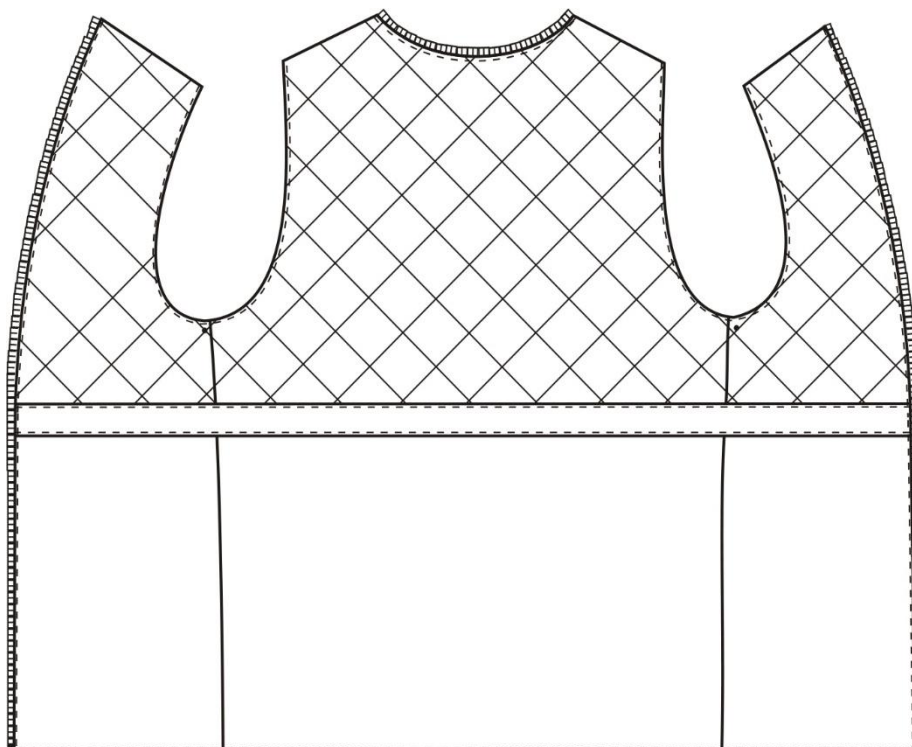
Rysunek 1 – Tył



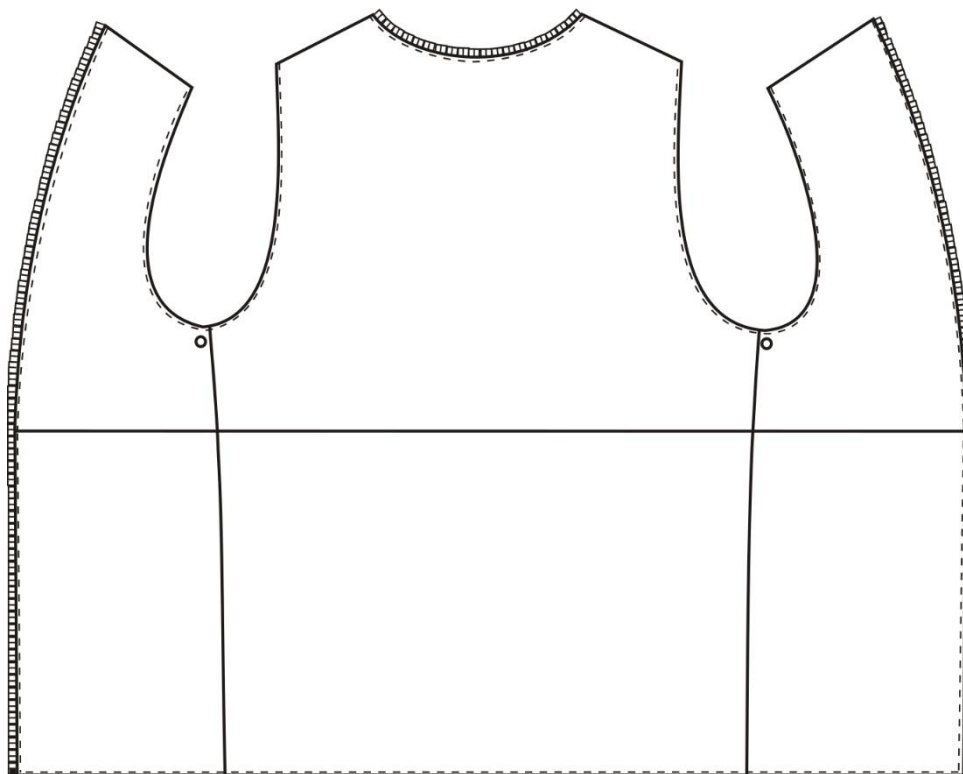
Rysunek 2 – Przód



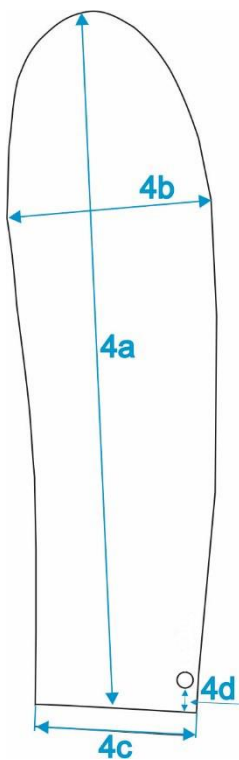
Rysunek 3 – Wnętrze



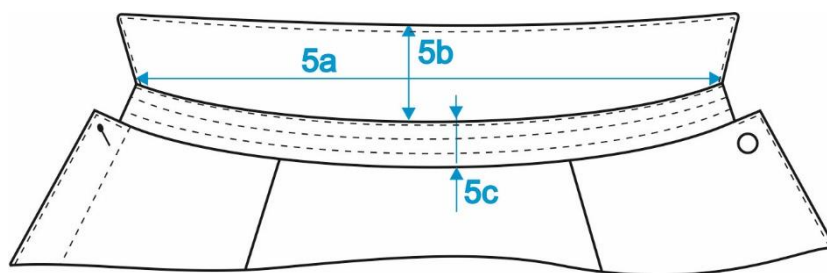
Rysunek 4 – Podpinka – część widoczna



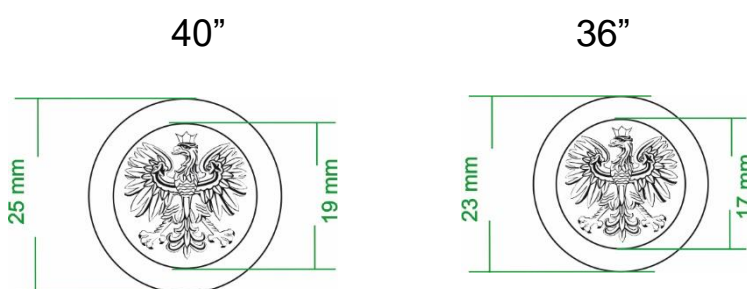
Rysunek 5 – Podpinka – część przylegająca do płaszcza



Rysunek 6 – Rękaw



Rysunek 7 – Kołnierz



Rysunek 8 – Guziki

2.9 Tabela wymiarów wyrobu gotowego dla rozmiaru wyjściowego

Wymiary wyrobu gotowego dla płaszcza męskiego w rozmiarze: 182 cm wzrost, 100 cm obwód klatki piersiowej podano w tabeli nr 9.

Tabela 9

Oznaczenie na rysunku	Wyszczególnienie wymiarów	cm	Tolerancja ± cm
1	Tył		
1a	długość od wszycia kołnierza do dolnej krawędzi	93,5	1
1c	szerokość tyłu na wysokości szwów barkowych	49,5	0,6
2	Przód		
2a	długość od szwu barkowego przy styku z kołnierzem do dolnej krawędzi	95,0	1,0
2b	długość szwów barkowych mierzona po przodzie w odległości 1,0 cm od szwu	15,5	0,5

Płaszcz z podpinką męski w kolorze ciemnooliwkowym

2c	długość linii cięcia od wszycia rękawa do punktu zagięcia	21,5	0,5
2d	długość krawędzi przodu od dolnej krawędzi do punktu przeszycia zapięcia krytego	25,0	0,5
3	Obwody		
3a	pod pachą mierzony od krawędzi przodu do środka tyłu	61,5	1,0
3b	w pasie mierzony na wysokości kieszeni od krawędzi prawego przodu do środka tyłu	61,5	1,0
3c	u dołu mierzony od krawędzi prawego przodu do środka tyłu	65,0	1,0
4	Rękawy		
4a	długość od wszycia do dolnej krawędzi mierzona środkiem	67,0	1,0
4b	szerokość pod pachą mierzona w złożeniu	21,5	0,5
4c	szerokość u dołu rękawa mierzona w złożeniu	15,5	0,5
5	Kołnierz		
5a	długość kołnierza mierzona w linii prostej pomiędzy krawędziami	46,5	0,5

2.10 Tabela wymiarów stałych

Tabela 10

Oznaczenie na rysunku	Wyszczególnienie wymiarów	cm	Tolerancja ± cm
1	Tył		
1b	długość rozporka od zamocowania do dolnej krawędzi	33,0	0,5
2	Przód		
-	odległość dziurek krytych od krawędzi przodu	2,0	0,2
-	odległość przyszycia guzików od krawędzi przodu	4,5	0,2
-	szerokość obłożenia dołem	10,0	0,2
4	Rękaw		
-	długość rozporka	13,0	0,3
-	odległość przyszycia guzików od krawędzi rozporka	1,5	0,2

4d	odległość przyszycia pierwszego guzika od dolnej krawędzi rękawa	3,5	0,3
5	Kołnierz		
5b	szerokość podkołnierza z tyłu dla obwodu klatki piersiowej	6,0	0,2
5c	szerokość stójki z tyłu na linii środka	4,0	0,2

3. WYMAGANIA BEZPIECZEŃSTWA UŻYTKOWNIKA

Materiały zastosowane do produkcji płaszcza z podpinką męskiego w kolorze ciemnooliwkowym nie powinny, w warunkach normalnego użytkowania, wydzielać substancji toksycznych, rakotwórczych, wywołujących alergię, lub w inny sposób szkodliwych. Podczas normalnego użytkowania nie powinny ulegać degradacji.

Wszystkie surowce i dodatki wykorzystywane do konfekcjonowania płaszcza męskiego z podpinką do munduru wyjściowego w kolorze ciemnooliwkowym nie powinny zawierać substancji powszechnie uznawanych za szkodliwe dla zdrowia.

Powinny spełniać wymagania Rozporządzenia (WE) nr 1907/2006 Parlamentu Europejskiego i Rady z dnia 18 grudnia 2006 r. w sprawie rejestracji, oceny, udzielania zezwoleń i stosowanych ograniczeń w zakresie chemikaliów (REACH) i utworzenia Europejskiej Agencji Chemikaliów, zmieniające dyrektywę 1999/45/WE oraz uchylające rozporządzenie Rady (EWG) nr 793/93 i rozporządzenie Komisji (WE) nr 1488/94, jak również dyrektywę Rady 76/769/EWG i dyrektywy Komisji 91/155/EWG, 93/67/EWG, 93/105/WE i 2000/21/WE.

W szczególności nie mogą one zawierać substancji zabronionych do stosowania w wyrobach włókienniczych zgodnie z wykazem substancji zawartym w załączniku XVII do przedmiotowego Rozporządzenia.

4. WYMAGANIA JAKOŚCIOWE

1. Ocenę jakościową należy przeprowadzić wg PN-P-84507:1985 „Wyroby konfekcyjne. Stopnie jakości”. Dopuszcza się wyroby jedynie w pierwszym stopniu jakości.
2. Dopuszcza się jedynie wyroby, wykonane zgodnie z niniejszą dokumentacją techniczno-technologiczną.

5. CECHOWANIE, ZNAKOWANIE, PAKOWANIE, TRANSPORT PRZECHOWYWANIE

5.1 Wszywki

Wszywka firmowa – wykonana z tkaniny poliestrowej ciętej na gorąco zawiera nazwę wykonawcy i znak producenta.

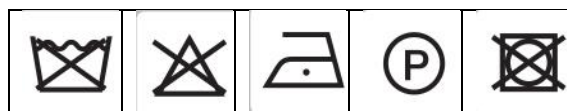
Wszywka informacyjna – zawiera:

- nazwę wykonawcy,
- nazwę wyrobu,
- skład surowcowy tkaniny zasadniczej i jej skład procentowy,
- oznaczenie rozmiaru odzieży,
- datę produkcji (miesiąc i rok),
- sposób konserwacji wyrobu.

Wszywka informacyjna wykonana z tkaniny poliestrowej ciętej na gorąco, umieszczona w lewym szwie bocznym podszewki płaszcza 20 cm poniżej wszycia rękawa oraz w szwie lewym bocznym podpinki płaszcza 20 cm poniżej podkroju pachy.

Oznaczenie sposobu konserwacji zgodnie z PN-EN ISO 3758:2012 obejmujące następujący układ znaków:

dla płaszcza



dla podpinki



Dopuszcza się stosowanie zamiennie jednej lub dwóch wszywek zawierających oznaczenia zawarte na wszywkach firmowej i informacyjnej:

- nazwę wykonawcy,
- skład surowcowy tkaniny zasadniczej oraz jej skład procentowy,
- nazwę wyrobu,
- wielkość wyrobu,
- datę produkcji (miesiąc i rok),
- sposób konserwacji,
- kod kreskowy wyrobu,
- stopień jakości.

Informacje naniesione na wszywkach wykonać w technologii zapewniającej ich czytelność przy użytkowaniu i zabiegach konserwacyjnych przez okres minimum 2 lat.

5.2 Etykiety

Etykieta jednostkowa kartonowa mocowana za pomocą ości w sposób estetyczny i trwały.

W płaszczach z podpinką mocowana w dolnym brzegu rękawa zawiera:

- nazwę, adres i znak firmowy producenta,
- nazwę wyrobu,
- wielkość wyrobu,
- skład surowcowy materiału zasadniczego,
- jakość wyrobu podaną słownie,
- datę produkcji (miesiąc i rok),
- sposób konserwacji,
- kod kreskowy,
- skrócony symbol wyrobu (umożliwiający jego identyfikację).

Odłączenie etykiety od wyrobu nie powinno powodować uszkodzeń odzieży.

Napisy na etykietach powinny być wykonane w sposób czytelny, trwały i estetyczny.

Etykieta na opakowanie naklejona na worek foliowy zawierająca następujące dane:

- nazwę, adres i znak firmowy producenta,
- nazwę wyrobu,
- wielkość wyrobu,
- skład surowcowy materiału zasadniczego,
- jakość wyrobu podaną słownie,
- datę produkcji (miesiąc i rok),
- sposób konserwacji,
- kod kreskowy,
- skrócony symbol wyrobu (umożliwiający jego identyfikację).

5.3 Pakowanie

Sposób pakowania odzieży powinien umożliwiać transport wyrobów „na wisząco”. Opakowania powinny zabezpieczać wyrób przed obniżeniem jego jakości zarówno w czasie przechowywania, jak i transportu.

Pakowanie pojedynczych sztuk:

Płaszcz z podpinką w kolorze ciemnooliwkowym – wyrób zawiesić na wieszaku odzieżowym, profilowanym z metalowym uchwytem, przód zapiąć na guziki, rękawy

przewinąć do przodu i ułożyć wzdłuż boków. Wielkość wieszaka dostosować do rozmiaru odzieży. Wielkość worków foliowych powinna być zgodna z formatem wyrobu. Worek dołem zamknąć – zgrzać lub zszyć, aby zabezpieczyć produkt przed wysuwaniem.

Opakowanie jednostkowe oznaczyć etykietą, którą nakleić na prawym górnym rogu worka.

5.4 Transport

Na wieszakach w foliach w pionie z zachowaniem luzu pomiędzy wieszakami.

Załadowanie, przewóz i wyładowanie powinny odbywać się w warunkach zabezpieczających przed zamoczeniem, zabrudzeniem, uszkodzeniami mechanicznymi i chemicznymi zgodnie z aktualnymi przepisami transportowymi.

5.5 Przechowywanie

Wyrób należy przechowywać w pozycji wiszącej na wieszakach z zachowaniem odstępów pomiędzy wieszakami w pomieszczeniach przewiewnych, suchych, pozbawionych obcych zapachów. Pomieszczenia powinny zabezpieczyć wyrób przed zawilgoceniem, poplamieniem, zabrudzeniem, zniszczeniem przez pleśń, bakterie, mole i inne czynniki zewnętrzne, także przed bezpośrednim działaniem promieni słonecznych.

Okres przechowywania wyrobu nie powinien przekraczać 24 miesięcy.

6. GWARANCJA PRODUCENTA

Okres i warunki gwarancji udzielone przez Wykonawcę na wyrób określa umowa.

7. BADANIA ODBIORCZE

Badania odbiorcze należy przeprowadzić zgodnie z normą PN-P-84506:1983 – „Wyroby konfekcyjne. Badania odbiorcze”.

8. NADZÓR NAD WYROBEM

Na etapie produkcji i dostaw.

9. NORMY

Lp.	Numer normy	Tytuł normy	Czego dotyczy
1.	PN-P-84502:1983	Ściegi. Klasyfikacja i oznaczenia	Wyroby konfekcyjne
2.	PN-P-84501:1983	Szwy. Klasyfikacja i oznaczenia	Wyroby konfekcyjne
3.	PN-EN 13402-3:2017:11	Oznaczenie wielkości odzieży	Wymiary i interwały
4.	PN-P-84506:1983	Wyroby konfekcyjne. Badania odbiorcze	Tekstylia
5.	PN-P-84530: 1990	Wyroby konfekcyjne. Składanie	Tekstylia
6.	PN-EN ISO 3758:2012	Oznaczenie sposobu konserwacji z zastosowaniem symboli	Tekstylia
7.	PN-P-84507:1985	Wyroby konfekcyjne. Stopnie jakości (Wymagania jakościowe)	Wyroby konfekcyjne
8.	PN-P-84518:1996	Terminologia (Elementy wyrobów odzieżowych)	Wyroby odzieżowe
9.	PN-P-84531:1990	Oznaczenia Wyroby konfekcyjne	Wyroby konfekcyjne
10.	PN-P-84750:1992	Wyroby konfekcyjne z płaskich wyrobów włókienniczych – Wyznaczanie wymiarów	Wyroby konfekcyjne
11.	PN-P-84509:1997	Wyroby odzieżowe – Pakowanie, przechowywanie i transport - Wymagania ogólne	Wyroby odzieżowe