

NAZWA ZADANIA	OPIS ZAMIERZONYCH DZIAŁAŃ ZWIĄZNYCH Z PRZEBUDOWĄ BUDYNKU STAROSTWA POWIATOWEGO W PRUSZCZU GDAŃSKIM
ADRES	STAROSTWO POWIATOWE W PRUSZCZU GDAŃSKIM UL. WOJSKA POLSKIEGO 16 83-000 PRUSZCZ GDAŃSKI
DZ. NR OBRĘB JEDNOSTKA EWIDENCYJNA	93/45, 93/39,93/38, 93/47 13 PRUSZCZ GDAŃSKI
INWESTOR	POWIAT GDAŃSKI UL. WOJSKA POLSKIEGO 16 83-000 PRUSZCZ GDAŃSKI



## Spis treści

<b>1. OPIS STANU ISTNIEJĄCEGO .....</b>	<b>3</b>
<b>2. OPIS PLANOWANYCH PRAC NA ZEWNĄTRZ OBIEKTU .....</b>	<b>3</b>
<b>2.1 Dźwigi osobowe .....</b>	<b>3</b>
<b>2.2 Remont elewacji budynku .....</b>	<b>4</b>
<b>3. OPIS PLANOWANYCH PRAC WEWNĄTRZ OBIEKTU .....</b>	<b>5</b>
<b>3.1 Przebudowa wewnątrz obiektu.....</b>	<b>5</b>
<b>3.2 Bieżąca konserwacja.....</b>	<b>6</b>
<b>3.3 Remont wewnątrz obiektu .....</b>	<b>6</b>

## 1. OPIS STANU ISTNIEJĄCEGO

Budynek Starostwa Powiatowego zlokalizowany jest na terenie miasta Pruszcz Gdański na działkach 93/45, 93/39, 93/38, 93/47 obręb 13 Pruszcz Gdański.

Budynek Starostwa Powiatowego w chwili obecnej pełni funkcję obiektu biurowo-usługowego.

Teren na którym zlokalizowany jest budynek na mocy uchwały nr XXII/214/2004 r. Rady Miasta Pruszcz Gdański z dnia 30 czerwca 2004 r. w sprawie uchwalenia miejscowego planu zagospodarowania przestrzennego miasta Pruszcz Gdański „Rejon ul. Wojska Polskiego” - teren pomiędzy ul. Niepodległości, Grota Roweckiego, Grunwaldzką oraz Chopina został objęty strefą bezpośredniej ochrony konserwatorską a budynek Starostwa Powiatowego został ujęty w gminnej ewidencji zabytków.

## 2. OPIS PLANOWANYCH PRAC NA ZEWNĄTRZ OBIEKTU

### 2.1 Dźwigi osobowe

W ramach planowanych prac planowane jest dostosowanie obiektu do potrzeb osób ze szczególnymi potrzebami poprzez wykonanie dwóch zewnętrznych panoramicznych dźwigów osobowych. Windy będą służyły zarówno petentom jak i pracownikom budynku.

Dźwigi osobowe zostaną zamontowane w tylnej części wschodniej i zachodniej części budynku, na zewnętrznej fasadzie budynku w taki sposób aby jak najmniej ingerować w konstrukcję budynku, a ich planowana lokalizacja zostanie umiejscowiona w taki sposób aby wyjście z dźwigu do obiektu zostało włączone do istniejących wewnętrznych ciągów komunikacyjnych piętra pierwszego i drugiego budynku. Inwestycja zakłada również ingerencję w utwardzenia gruntu przy budynku celem dostosowania do potrzeb osób ze szczególnymi potrzebami a w szczególności potrzeb osób poruszających się na wózkach inwalidzkich. W ramach działań zostaną usunięte wszelkie ewentualne kolizje z infrastrukturą techniczną.

Planowana lokalizacja wind została przedstawiona na dokumentacji fotograficznej.



Zachodnia część budynku



Wschodnia strona budynku

## 2.2 Remont elewacji budynku

W stanie istniejącym elewacja zewnętrzna obiektu posiada widoczne liczne ubytki, spękania i zacieki a także odspojenia i ubytki w boniowaniu. Widoczne są także zacieki pod opierzeniem oraz na gzymsach.

Planowane prace remontowe:

- oczyszczenie elewacji
- usunięcie odspojonych i spęcherzonych tynków
- uzupełnienie ubytków
- malowanie
- wymiana opierzeń, rynien i rur spustowych
- wymiana oświetlenia zewnętrznego
- wymiana okładziny kamiennej na schodach
- przebudowa szklanej dobudówki

- wykonanie iluminacji
- osuszenie i naprawa izolacji ścian fundamentowych

Dokumentacja fotograficzna przedstawia stan istniejący elewacji



### **3. OPIS PLANOWANYCH PRAC WEWNĄTRZ OBIEKTU**

#### **3.1 Przebudowa wewnątrz obiektu**

Wewnątrz obiektu planowana jest przebudowa układu pomieszczeń m. in. w zakresie niezbędnym do dostosowania obiektu do planowanych dźwigów osobowych oraz w zakresie niezbędnym dla stworzenia potrzeb lokalowych urzędu związanych z planowanymi zmianami organizacyjnymi.

### 3.2 Bieżąca konserwacja

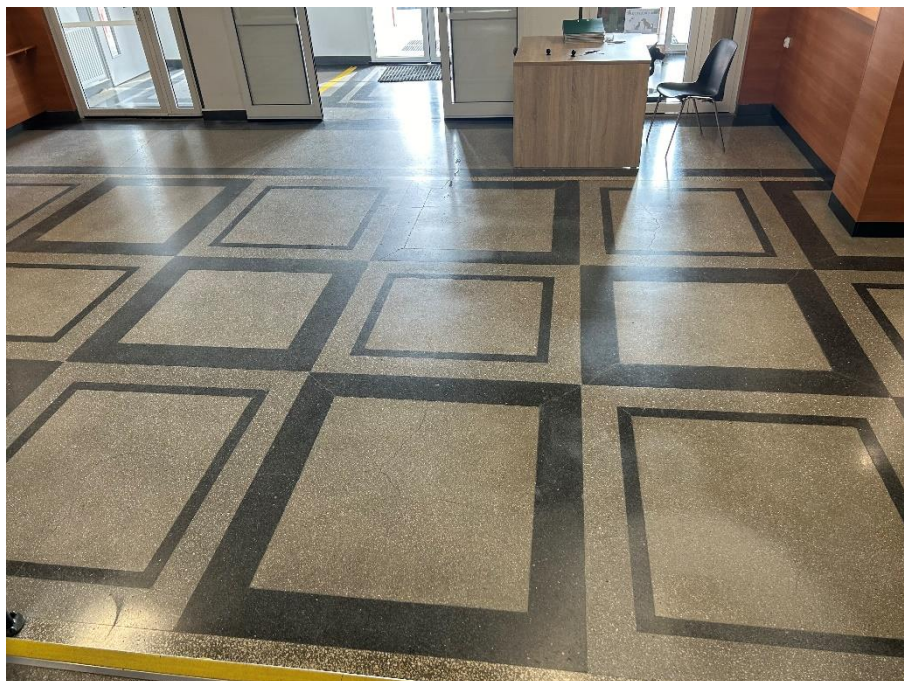
- malowanie
- konserwację posadzek wykonanych z lastryko
- wymianę kasetownów

### 3.3 Remont wewnątrz obiektu

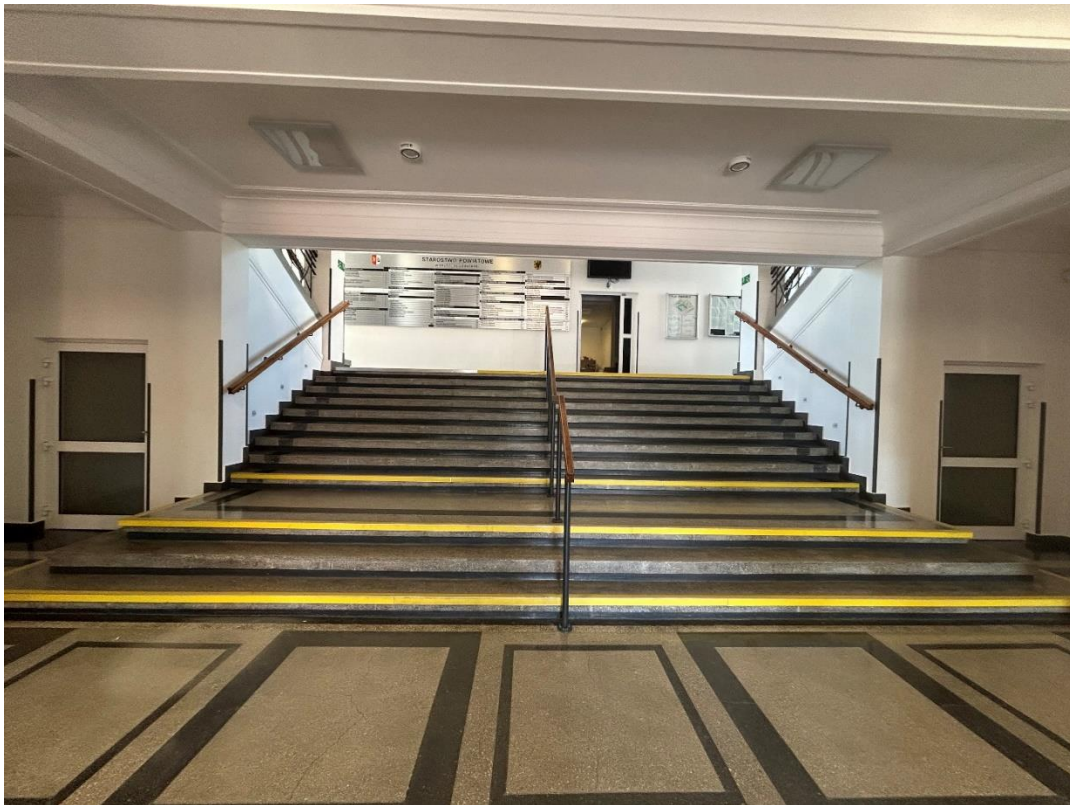
W ramach prac remontowych zaplanowano min. :

- wymianę okładzin podłogowych na ciągach komunikacyjnych
- wymianę balustrady w holu głównym
- remont toalet i pomieszczeń socjalnych ( wymiana okładzin podłogowych i ściennych, wymiana stolarki drzwiowej bez ingerencji w obiekt )
- odnowienie klatek schodowych
- remont/przebudowę instalacji elektrycznej, wodnej, sanitarnej, centralnego ogrzewania, ppoż.
- montaż/przebudowę klimatyzatorów

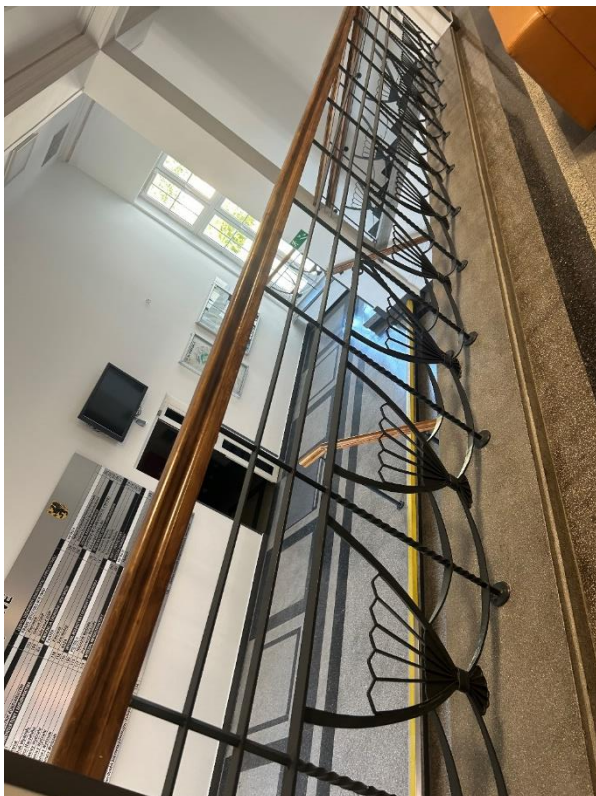
Okładziny posadzek wewnątrz obiektu są zróżnicowane. W holu głównym parteru i pierwszego piętra posadzka pokryta lastryko natomiast na schodach na wyższe poziomy oraz ciągach komunikacyjnych jest gres. Wizualizacja stanu istniejącego została przedstawiona na dokumentacji fotograficznej.



Posadzka w holu głównym



Schody w holu głównym



Bariery schodowe



Posadzka na ciągach komunikacyjnych

Ostateczny zakres prac zostanie ustalony z projektantem po dokonaniu inwentaryzacji i oceny stanu technicznego na etapie projektowym.