

„Z A T W I E R D Z A M”
KANCLERZ
/.../

.....
cz.p.o. ppłk dr inż. Maciej SZUKALSKI

Data: 30.10.2020r.

SPECYFIKACJA
ISTOTNYCH WARUNKÓW ZAMÓWIENIA
o wartości szacunkowej poniżej 214.000 EURO
pt.:
ZAKUP WRAZ Z MONTAŻEM MEBLI
NR SPRAWY/WNP/879/PN/2020

postępowanie przeprowadzane w trybie przetargu nieograniczonego zgodnie z postanowieniami *Ustawy z dnia 29 stycznia 2004 r. Prawo zamówień publicznych (t.j. Dz. U. 2019 r. poz. 1843 z późn. zm.)*

BEZ UWAG FORMALNO-PRAWNYCH
W ZAKRESIE ISTOTNYCH POSTANOWIEŃ TREŚCI UMOWY

/.../

.....

Wrocław 2020 rok

Specyfikacja istotnych warunków zamówienia zawiera:

Nr rozdziału	Treść rozdziału	Nr strony
ROZDZIAŁ I	Terminy	3
ROZDZIAŁ II	Informacje o Zamawiającym	3
ROZDZIAŁ III	Tryb udzielenia zamówienia	3
ROZDZIAŁ IV	Opis przedmiotu zamówienia	3
ROZDZIAŁ V	Modyfikacja warunków zamówienia	5
ROZDZIAŁ VI	Termin wykonania zamówienia	5
ROZDZIAŁ VII	Warunki udziału w postępowaniu	5
ROZDZIAŁ VIII	Wykaz oświadczeń lub dokumentów potwierdzających spełnianie warunków udziału w postępowaniu oraz brak podstaw wykluczenia	6
ROZDZIAŁ IX	Inne dokumenty i oświadczenia wymagane przez Zamawiającego, jakie mają dostarczyć Wykonawcy	7
ROZDZIAŁ X	Informacje o sposobie porozumiewania się Zamawiającego z wykonawcami oraz przekazywania oświadczeń lub dokumentów, a także wskazanie sposobu oraz osób uprawnionych do porozumiewania się z wykonawcami	9
ROZDZIAŁ XI	Wymagania dotyczące wadium	9
ROZDZIAŁ XII	Termin związania ofertą	9
ROZDZIAŁ XIII	Opis sposobu przygotowania ofert	9
POZDZIAŁ XIV	Informacja dla wykonawców występujących wspólnie (konsorcja/spółki cywilne).	12
ROZDZIAŁ XV	Miejsce oraz termin składania i otwarcia ofert	13
ROZDZIAŁ XVI	Opis sposobu obliczania ceny	14
ROZDZIAŁ XVII	Opis kryteriów, którymi Zamawiający będzie się kierował przy wyborze oferty, wraz z podaniem wag tych kryteriów i sposobu oceny ofert	15
ROZDZIAŁ XVIII	Informacje o formalnościach, jakie powinny być dopełnione po wyborze oferty w celu zawarcia umowy w sprawie zamówienia publicznego	16
ROZDZIAŁ XIX	Wymagania dotyczące zabezpieczenia należytego wykonania umowy	17
ROZDZIAŁ XX	Informacja o możliwościach zmian w umowie	17
ROZDZIAŁ XXI	Informacje o podwykonawcach	17
ROZDZIAŁ XXII	Informacja o ochronie danych osobowych	17
ROZDZIAŁ XXIII	Pouczenie o środkach ochrony prawnej przysługujących Wykonawcy	18
	Opis przedmiotu zamówienia	20

**Przetarg nieograniczony
o wartości poniżej 214.000 EURO
pt.:
ZAKUP WRAZ Z MONTAŻEM MEBLI
NR SPRAWY/WNP/879/PN/2020**

I. TERMINY:

1. Termin i miejsce składania ofert:

Termin i miejsce składania ofert: **10 listopada 2020 r. do godz. 11.00** – za pośrednictwem platformy zakupowej pod adresem <https://platformazakupowa.pl/pn/awl/proceedings>

2. Termin i miejsce otwarcia ofert:

Termin otwarcia ofert: **10 listopada 2020 r. o godz. 11.30** 109, siedziba Zamawiającego, ul. Czajkowskiego 10951-147 Wrocław.

Specyfikacja istotnych warunków zamówienia (dalej: SIWZ) z załącznikami w formie drukowanej do wglądu nieodpłatnie w siedzibie Zamawiającego (bud. 7, pok. 2.19). SIWZ w formie elektronicznej dostępna na platformie zakupowej Zamawiającego <https://platformazakupowa.pl/pn/awl/proceedings>

II. INFORMACJE O ZAMAWIAJĄCYM.

AKADEMIA WOJSK LĄDOWYCH
imienia generała Tadeusza Kościuszki
reprezentowana przez Rektora – Komendanta

adres: **51-147 Wrocław**
ul. Czajkowskiego 109
<http://www.bip.awl.edu.pl/>
NIP 896 – 10 – 00 – 117 , REGON: 930388062

Osoba do kontaktów z Wykonawcami:

Barbara MEKARSKA- tel.: 261-658-062;

Kontakt przez platformę zakupową, pod adresem strony internetowej wskazanym powyżej.

III. TRYB UDZIELENIA ZAMÓWIENIA.

1. Zamówienie jest udzielane na podstawie przepisów ustawy z dnia 29 stycznia 2004 r. Prawo zamówień publicznych (t.j. Dz. U. 2019 r. poz. 1843 z późn. zm.) oraz aktów wykonawczych wydanych na jej podstawie, a w sprawach nieuregulowanych ustawą – przepisów Kodeksu Cywilnego.
2. **Podstawa prawna udzielenia zamówienia publicznego – art. 10 ust. 1, art. 39 – 46 ustawy Pzp.**
3. Wartość zamówienia nie przekracza równowartość kwoty określonej w przepisach wykonawczych wydanych na podstawie art. 11 ust. 8 ustawy PZP.

IV. OPIS PRZEDMIOTU ZAMÓWIENIA.

Przedmiot główny – 39150000-8 Różne meble i wyposażenie
Pomocniczy: 39180000-7, 39180000-7,

- 1.
2. Zakres dostawy i montażu wraz z wymaganymi parametrami przedmiotu zamówienia określono w szczegółowym opisie przedmiotu zamówienia, oddzielnie dla każdej części.

3. Dostarczany asortyment musi być fabrycznie nowy, wolny od wad prawnych i fizycznych oraz będzie zgodne z normami i obowiązującymi wymaganiami techniczno-eksploatacyjnymi obowiązującymi w Polsce.
4. Przedmiot zamówienia dostarczony zostanie przez Wykonawcę do siedziby Zamawiającego oraz wniesiony i zmontowany we wskazanym przez niego miejscu. Koszt dostawy i montażu ponosi Wykonawca.
5. Wymagania dotyczące przedmiotu zamówienia zawarte są w załącznikach SIWZ - zawierających nazwy przedmiotów wraz z opisem wymaganych właściwości oraz jednostki miary i ilość.
6. **Miejszem dostawy asortymentu jest siedziba Zamawiającego: Akademia Wojsk Lądowych imienia generała Tadeusza Kościuszki ul. Czajkowskiego 109 Wrocław – dotyczy części I i Internat MARS, ul. Żelazna we Wrocławiu – dotyczy części II.**
7. Dostawy będą realizowane w dni robocze (z wyłączeniem dostaw w soboty, niedziele i dni świąteczne) w godzinach ustalonych przez Zamawiającego z Wykonawcą (w godzinach pracy Zamawiającego – 8.00-13.00).
8. Wykonawca podda się rygorom procedur bezpieczeństwa realizowanym, w trakcie przyjmowania dostaw, przez Służbę Dyżurną Zamawiającego.
9. **Zamówienie podzielone jest na 2 części:
Część I – Zakup wraz z dostawą i montażem mebli do laboratorium
Część II – Zakup wraz z dostawą i montażem zestawu mebli do recepcji w internacie MARS**
10. Każda część zamówienia posiada oddzielny opis.
11. Wykonawca może złożyć ofertę dla dowolnej liczby części.
12. Zamawiający nie dopuszcza składania ofert wariantowych.
13. Zamawiający nie przewiduje możliwości udzielenia zamówień, o których mowa w art. 67 ust.1 pkt 7 ustawy Pzp.
14. Zamawiający nie przewiduje zawarcia umowy ramowej.
15. Zamawiający nie przewiduje zastosowania dynamicznego systemu zakupów.
16. Zamawiający nie przewiduje zastosowania aukcji elektronicznej.
17. Zamawiający nie przewiduje wymagań określonych w art. 29 ust. 3a i ust. 4 ustawy Pzp.
18. Oferta musi być kompletna, tzn. musi zawierać wycenę całości kosztów. Nieuwzględnienie w ofercie, chociażby jednej z zamawianych pozycji asortymentowych, spowoduje odrzucenie oferty jako niezgodnej z SIWZ.
19. Wykonawca ponosi wszelkie koszty związane z przygotowaniem i złożeniem oferty. Zaleca się, aby Wykonawca zdobył wszystkie informacje, które mogą być dla niego istotne do przygotowania oferty i podpisania umowy. Zamawiający nie przewiduje zwrotu kosztów udziału w postępowaniu z wyjątkiem sytuacji, o której mowa w art. 93 ust. 4 ustawy Pzp.
20. Zamawiający dopuszcza możliwość powierzenia przez Wykonawcę wykonania części lub całości zamówienia podwykonawcom. W takim przypadku Zamawiający, zgodnie z art. 36 b ust. 1 ustawy Pzp, **żąda** wskazania przez Wykonawcę w ofercie części zamówienia, której wykonanie zamierza powierzyć podwykonawcom i podania przez wykonawcę firm podwykonawców.
21. Jeżeli zmiana albo rezygnacja z podwykonawcy dotyczy podmiotu, na którego zasoby wykonawca powoływał się, na zasadach określonych w art. 22a ust. 1 ustawy Pzp, w celu wykazania spełniania warunków udziału w postępowaniu, lub kryteriów selekcji, Wykonawca jest obowiązany wykazać Zamawiającemu, że proponowany inny podwykonawca lub wykonawca samodzielnie spełnia je w stopniu nie mniejszym niż podwykonawca, na którego zasoby wykonawca powoływał się w trakcie postępowania o udzielenie zamówienia.

22. Rozliczenia pomiędzy Wykonawcą a Zamawiającym będą dokonywane w złotych polskich.
23. Zamawiający nie przewiduje w trakcie realizacji zamówienia udzielania zaliczek.
24. Wykonawca zobowiązany jest do złożenia Oferty, której treść pozwoli Zamawiającemu na jej zweryfikowanie pod względem jej zgodności z treścią specyfikacji istotnych warunków zamówienia. Treść Oferty Wykonawcy musi odpowiadać treści SIWZ.

V. MODYFIKACJA WARUNKÓW ZAMÓWIENIA

1. Wykonawca może zwrócić się do Zamawiającego o wyjaśnienie treści SIWZ. Wniosek o wyjaśnienie treści SIWZ powinien wpłynąć do Zamawiającego nie później niż do końca dnia, w którym upływa połowa wyznaczonego terminu składania ofert.
2. Treść zapytań wraz z wyjaśnieniami zostanie przekazana Wykonawcom, którym Zamawiający przekazał SIWZ, bez ujawniania źródła zapytania, oraz zamieszczona na platformie zakupowej pod adresem <https://platformazakupowa.pl/pn/awl/proceedings>.
3. W szczególnie uzasadnionych przypadkach Zamawiający może w każdym czasie przed upływem terminu składania ofert zmodyfikować treść specyfikacji istotnych warunków zamówienia. Dokonaną zmianę treści SIWZ. Zamawiający udostępni na platformie zakupowej pod adresem <https://platformazakupowa.pl/pn/awl/proceedings>.
4. O przedłużeniu terminu, jeżeli będzie to niezbędne dla wprowadzenia w ofertach zmian wynikających z modyfikacji, Zamawiający zawiadomi Wykonawców, którym przekazano SIWZ, a także zamieści informację w tym zakresie na platformie zakupowej pod adresem <https://platformazakupowa.pl/pn/awl/proceedings>.
5. Przedłużenie terminu składania ofert nie wpływa na bieg terminu składania wniosku, o którym mowa w pkt 1 niniejszego rozdziału.
6. W przypadku rozbieżności pomiędzy treścią niniejszej SIWZ, a treścią udzielonych odpowiedzi, jako obowiązującą należy przyjąć treść pisma zawierającego późniejsze oświadczenie Zamawiającego.

VI. TERMIN WYKONANIA ZAMÓWIENIA

Termin realizacji zamówienia: - **30 dni od dnia podpisania umowy**

VII. WARUNKI UDZIAŁU W POSTĘPOWANIU ORAZ PODSTAWY WYKLUCZENIA

1. O udzielenie zamówienia mogą ubiegać się Wykonawcy, którzy:
 - 1.1 Nie podlegają wykluczeniu w oparciu o **art. 24 ust.1 pkt. 12-23 ustawy Pzp**
 - 1.2 Spełniają warunki udziału w postępowaniu dotyczące:
 - 1) kompetencji lub uprawnień do prowadzenia określonej działalności zawodowej, o ile wynika to z odrębnych przepisów – **Zamawiający nie wyznacza szczegółowego warunku w tym zakresie.**
 - 2) sytuacji ekonomicznej lub finansowej – **Zamawiający nie wyznacza szczegółowego warunku w tym zakresie.**
 - 3) zdolności technicznej lub zawodowej - **Zamawiający nie wyznacza szczegółowego warunku w tym zakresie.**
2. Wykonawca, w celu potwierdzenia spełniania warunków, o których mowa w ust. 1 pkt 1.2. ppkt 3 niniejszego rozdziału, w stosownych sytuacjach może polegać na zdolnościach technicznych lub zawodowych innych podmiotów, niezależnie od charakteru prawnego łączących go z nim stosunków prawnych. Zamawiający jednocześnie informuje, że stosowna sytuacja, o której mowa powyżej, wystąpi wyłącznie w przypadku, kiedy Wykonawca, który polega na zdolnościach lub sytuacji innych podmiotów udowodni Zamawiającemu, że realizując zamówienie, będzie dysponował niezbędnymi zasobami tych podmiotów, w szczególności przedstawiając

zobowiązanie tych podmiotów do oddania mu do dyspozycji niezbędnych zasobów na potrzeby realizacji zamówienia.

3. Zamawiający oceni, czy udostępniane wykonawcy przez inne podmioty zdolności techniczne lub zawodowe pozwalają na wykazanie przez wykonawcę spełnienia warunków udziału w postępowaniu oraz zbada, czy nie zachodzą wobec tego podmiotu podstawy wykluczenia, o których mowa w art. 24 ust. 1 pkt 13–22 ustawy Pzp.
4. Jeżeli zdolności techniczne lub zawodowe podmiotu udostępniającego zasoby, nie potwierdzają spełnienia przez Wykonawcę warunków udziału w postępowaniu lub zachodzą wobec tych podmiotów podstawy wykluczenia, Zamawiający żądać będzie, aby Wykonawca w terminie określonym przez Zamawiającego:
 - 1) zastąpił ten podmiot innym podmiotem lub podmiotami lub
 - 2) zobowiązał się do osobistego wykonania odpowiedniej części zamówienia, jeżeli wykaże zdolności techniczne lub zawodowe, o których mowa w pkt. 1.2) ppkt 3) niniejszego rozdziału.
5. Zamawiający może na każdym etapie postępowania uznać, że Wykonawca nie posiada wymaganych zdolności, jeżeli zaangażowanie zasobów technicznych lub zawodowych Wykonawcy w inne przedsięwzięcia gospodarcze Wykonawcy może mieć negatywny wpływ na realizację zamówienia
6. W przypadku Wykonawców wspólnie ubiegających się o udzielenie zamówienia, warunki, o których mowa w ust. 1 pkt 1.2 ppkt 3) niniejszego rozdziału zostaną spełnione, jeżeli co najmniej jeden z Wykonawców występujących wspólnie wykaże spełnienie warunku. Zamawiający nie dopuszcza łączenia potencjałów Wykonawców występujących wspólnie w celu wykazania spełnienia warunku udziału w postępowaniu określonego przez Zamawiającego.
7. Z postępowania wyklucza się Wykonawców, którzy należąc do tej samej grupy kapitałowej, w rozumieniu ustawy z dnia 16 lutego 2007r. o ochronie konkurencji i konsumentów, złożyli odrębne oferty, oferty częściowe lub wnioski o dopuszczenie do udziału w postępowaniu, chyba że wykażą, że istniejące między nimi powiązania nie prowadzą do zakłócenia konkurencji w postępowaniu o udzielenie zamówienia.
8. Zamawiający może wykluczyć Wykonawcę na każdym etapie postępowania – podstawa art. 24 ust. 12 ustawy Pzp.

VIII. WYKAZ OŚWIADCZEŃ LUB DOKUMENTÓW POTWIERDZAJĄCYCH SPEŁNIANIE WARUNKÓW UDZIAŁU W POSTĘPOWANIU ORAZ BRAK PODSTAW WYKLUCZENIA.

1. W celu wstępnego potwierdzenia spełnienia przez Wykonawcę warunków udziału w postępowaniu oraz braku podstaw do wykluczenia, **wraz z ofertą Wykonawca składa:**
 - 1.1. Aktualne na dzień składania ofert oświadczenie, na podstawie art. 25a ust. 1 pkt 1 ustawy Pzp, w zakresie wskazanym **w załączniku nr 1 do SIWZ**. Informacje zawarte w załączniku będą stanowić wstępne potwierdzenie, że Wykonawca nie podlega wykluczeniu oraz spełnia warunki udziału w postępowaniu. Oświadczenie składane w postaci elektronicznej musi zostać opatrzone kwalifikowanym podpisem elektronicznym. W przypadku złożenia oferty w formie pisemnej ww. oświadczenie należy złożyć w formie pisemnej z własnoręcznym podpisem.
2. W przypadku wspólnego ubiegania się o zamówienie przez Wykonawców, oświadczenie, o którym mowa w pkt 1, składa każdy z Wykonawców wspólnie ubiegających się o zamówienie. Oświadczenie to ma potwierdzać spełnianie warunków udziału w postępowaniu, brak podstaw do wykluczenia w zakresie, w którym każdy

- z Wykonawców wykazuje spełnienie warunków udziału w postępowaniu, brak podstaw do wykluczenia.
3. Wykonawca, który powołuje się na zasoby innych podmiotów, w celu wykazania braku istnienia wobec nich podstaw do wykluczenia oraz spełnianie warunków udziału w postępowaniu – w zakresie jakim powołuje się na ich zasoby, **zamieszcza informacje o tych podmiotach w oświadczeniu**, o którym mowa w ust. 1 pkt 1.1.
 4. W stosunku do Wykonawcy, który zamierza powierzyć wykonanie części zamówienia podwykonawcom, w celu wykazania braku istnienia wobec nich podstaw wykluczenia z udziału w postępowaniu, Zamawiający nie żąda zamieszczenia informacji o podwykonawcach w oświadczeniu, o którym mowa w ust. 1 pkt 1.1.
 5. Wykonawca, **w terminie 3 dni** od dnia zamieszczenia na stronie internetowej informacji, o której mowa w art. 86 ust. 5 ustawy Pzp, przekaze Zamawiającemu oświadczenie o przynależności lub braku przynależności do tej samej grupy kapitałowej, o której mowa w art. 24 ust. 1 pkt 23 ustawy Pzp. Wraz ze złożeniem oświadczenia, Wykonawca może przedstawić dowody, że powiązania z innym Wykonawcą nie prowadzą do zakłócenia konkurencji w postępowaniu o udzielenie zamówienia.
 6. Wykonawca nie jest obowiązany do złożenia oświadczeń lub dokumentów potwierdzających okoliczności, o których mowa w art. 25 ust. 1 pkt 1 i 3 ustawy, jeżeli Zamawiający posiada oświadczenia lub dokumenty dotyczące tego Wykonawcy lub może je uzyskać za pomocą bezpłatnych i ogólnodostępnych baz danych, w szczególności rejestrów publicznych w rozumieniu ustawy z dnia 17 lutego 2005 r. o informatyzacji działalności podmiotów realizujących zadania publiczne.
 7. **Zgodnie z treścią art. 24aa ustawy Pzp, Zamawiający w postępowaniu dokona najpierw oceny ofert, a następnie zbada, czy Wykonawca, którego oferta została oceniona jako najkorzystniejsza, nie podlega wykluczeniu oraz spełnia warunki udziału w postępowaniu.**
 8. W zakresie nieuregulowanym w niniejszej SIWZ, zastosowanie mają przepisy rozporządzenia Ministra Rozwoju z dnia 26 lipca 2016 r. w sprawie rodzajów dokumentów, jakich może żądać zamawiający od wykonawcy w postępowaniu o udzielenie zamówienia (Dz.U. z 2020 r. poz. 1282 t.j.).

IX. INNE DOKUMENTY I OŚWIADCZENIA WYMAGANE PRZEZ ZAMAWIAJĄCEGO, JAKIE MAJĄ DOSTARCZYĆ WYKONAWCY.

1. Oferta - formularz ofertowy przygotowany na podstawie wzoru przedstawionego przez Zamawiającego – załącznik A.
2. Pełnomocnictwo osoby lub osób podpisujących ofertę, jeżeli nie wynika to bezpośrednio z dokumentu stwierdzającego status prawny Wykonawcy (np. odpisu z właściwego rejestru). Jeżeli umocowanie osoby podpisującej ofertę nie wynika wprost z dokumentu stwierdzającego status prawny Wykonawcy, to do oferty należy dołączyć oryginał lub poświadczoną za zgodność z oryginałem przez notariusza, kopię umocowania wystawionego na reprezentanta Wykonawcy przez osoby do tego upoważnione. Pełnomocnictwo sporządza się pod rygorem nieważności, w postaci elektronicznej i opatruje się kwalifikowanym podpisem elektronicznym lub w formie pisemnej z własnoręcznym podpisem.

X. INFORMACJE O SPOSOBIE POROZUMIEWANIA SIĘ ZAMAWIAJĄCEGO Z WYKONAWCAMI ORAZ PRZEKAZYWANIA OŚWIADCZEŃ

I DOKUMENTÓW, A TAKŻE WSKAZANIE OSÓB UPRAWNIONYCH DO POROZUMIEWANIA SIĘ Z WYKONAWCAMI.

1. Informacji oraz wyjaśnień związanych z przetargiem udziela upoważniony przedstawiciel Zamawiającego: **p. Barbara MEKARSKA**.
2. Komunikacja pomiędzy Zamawiającym, a Wykonawcami, odbywa się elektronicznie za pośrednictwem platformy zakupowej dostępnej pod adresem: <https://platformazakupowa.pl/pn/awl/proceedings> i formularza *Wyślij wiadomość* dostępnego na stronie wskazanej powyżej, dotyczącej przedmiotowego postępowania. W sytuacjach awaryjnych np. w przypadku braku działania platformy zakupowej, Zamawiający może również komunikować się z Wykonawcami za pomocą poczty elektronicznej. Jednakże w przypadku prawidłowego działania platformy zakupowej Zamawiający nie dopuszcza innej formy komunikacji aniżeli wskazana w zdaniu pierwszym.
3. Poniżej Zamawiający przedstawia wymagania techniczno-organizacyjne związane z udziałem Wykonawców w niniejszym postępowaniu:
 - 1) Złożenie oferty możliwe jest przez Wykonawców, którzy posiadają konto na Platformie zakupowej oraz przez Wykonawców nie posiadających konta na Platformie zakupowej. W celu założenia konta na Platformie zakupowej należy wybrać zakładkę „Zaloguj się”. W kolejnym kroku należy wybrać „Założ konto”, a następnie wypełnić formularze i postępować zgodnie z poleceniami wyświetlającymi się na ekranie monitora. W przypadku Wykonawców niezalogowanych, w celu złożenia oferty niezbędne jest podanie adresu e-mail, na który wysłane będzie potwierdzenie złożenia oferty, NIP oraz nazwy firmy i nieobowiązkowo numeru telefonu.
 - 2) Złożenie oferty oraz dokumentów i oświadczeń na Platformie zakupowej w trakcie toczącego się postępowania wymaga od Wykonawcy posiadania kwalifikowanego podpisu elektronicznego wystawionego przez dostawcę kwalifikowanej usługi zaufania, będącego podmiotem świadczącym usługi certyfikacyjne – podpis elektroniczny spełniający wymogi bezpieczeństwa określone w ustawie z dnia 5 września 2016 r. o usługach zaufania oraz certyfikacji elektronicznej.
 - 3) Wykonawca składa ofertę, która w przypadku prawidłowego złożenia zostaje automatycznie zaszyfrowana przez system. Nie jest możliwe zapoznanie się z treścią oferty przed upływem terminu otwarcia ofert.
 - 4) Podpisanie dokumentów w formie skompresowanej poprzez opatrzenie całego pliku jednym podpisem kwalifikowanym jest równoznaczne z podpisaniem lub z poświadczeniem za zgodność z oryginałem wszystkich dokumentów lub oświadczeń lub elektronicznych kopii dokumentów lub oświadczeń.
4. Zamawiający, zgodnie z § 3 ust. 3 Rozporządzenia Prezesa Rady Ministrów z dnia 27 czerwca 2017 r. (Dz. U. z 2020 r. poz. 1261 t.j.) w sprawie użycia środków komunikacji elektronicznej w postępowaniu o udzielenie zamówienia publicznego oraz udostępniania i przechowywania dokumentów elektronicznych, przekazuje informacje na temat:
 - 1) niezbędnych wymagań sprzętowo-aplikacyjnych:
 - a) stały dostęp do sieci internetowej, o gwarantowanej przepustowości nie mniejszej niż 512 kb/s
 - b) komputer klasy PC lub MAC, o następującej konfiguracji: pamięć min. 2 GB Ram, procesor Intel IV 2 GHz lub jego nowsza wersja, jeden z systemów operacyjnych – MS Windows 7, Mac Os x 10.4, Linux, lub ich nowsze wersje,
 - c) zainstalowana dowolna przeglądarka internetowa; w przypadku Internet Explorer minimalnie wersja 10.0,
 - d) włączona obsługa JavaScript,
 - e) zainstalowany program obsługujący format plików .pdf,

- 2) dopuszczalnych formatów przesyłanych danych - image/bmp, image/x-windows-bmp, application/msword, application/drafting, image/gif, application/x-compressed, application/x-gzip, multipart/x-gzip, image/jpeg, image/pjpeg, application/x-latex, application/pdf, image/pict, image/png, application/mspowerpoint, application/postscript, application/rtf, application/x-rtf, text/richtext, image/tiff, image/x-tiff, application/mswrite, application/excel, application/x-excel, application/vnd.ms-excel, application/x-msexcel, application/vnd.ms-excel, text/xml, application/x-zip-compressed, application/zip, application/vnd.ms-office, image/x-ms-bmp, video/x-msvideo, audio/x-ms-wma, application/vnd.oasis.opendocument.spreadsheet, application/acad, application/x-acad, application/autocad_dwg, image/x-dwg, application/dwg, application/x-dwg, application/x-autocad, image/vnd.dwg, drawing/dwg;

zalecany format plików .pdf, o wielkości do 75 MB.

- 3) kodowania i czasu odbioru danych:
- plik załączony przez Wykonawcę na Platformie zakupowej i zapisany nie jest widoczny dla Zamawiającego. Możliwość otworzenia pliku dostępna jest dopiero po odszyfrowaniu przez system, co następuje po terminie otwarcia ofert,
 - oznaczenie czasu odbioru danych przez Platformę zakupową stanowi przypiętą do oferty elektronicznej datę oraz dokładny czas, znajdujące się w kolumnie dotyczącej danej oferty, w sekcji „Data złożenia oferty”.

Wykonawca przystępując do niniejszego postępowania akceptuje warunki korzystania z Platformy zakupowej, określone w Regulaminie zamieszczonym na stronie internetowej pod adresem <https://platformazakupowa.pl/pn/awl>.

XI. WYMAGANIA DOTYCZĄCE WADIUM

Zamawiający odstępuje od wymogu wniesienia wadium.

XII. TERMIN ZWIĄZANIA OFERTĄ

- Wykonawca składający ofertę pozostaje nią związany przez okres **30 dni** (art. 85 ust. 1 pkt 1 ustawy Pzp).
- Bieg terminu rozpoczyna się wraz z upływem terminu składania ofert.
- Wykonawca samodzielnie lub na wniosek Zamawiającego może przedłużyć termin związania ofertą, z tym, że Zamawiający może tylko raz, co najmniej na 3 dni przed upływem terminu związania ofertą, zwrócić się do Wykonawców o wyrażenie zgody na przedłużenie tego terminu o oznaczony okres, nie dłuższy niż 60 dni.

XIII. OPIS SPOSOBU PRZYGOTOWANIA OFERT

1. Wymagania formalne:

- Wykonawca składa ofertę wraz z załącznikami za pośrednictwem platformy zakupowej dostępnej pod adresem: <https://platformazakupowa.pl/pn/awl/proceedings> lub w formie pisemnej na zasadach określonych w rozdz. XV ust. 1 SIWZ.
- Korzystanie z platformy zakupowej przez Wykonawcę jest bezpłatne.
- Wykonawca ma prawo złożyć tylko jedną ofertę;
- Treść złożonej oferty musi odpowiadać treści SIWZ;
- Oferta musi być podpisana kwalifikowanym podpisem elektronicznym przez osoby umocowane do składania oświadczeń woli i zaciągania zobowiązań w imieniu Wykonawcy;

- 6) W przypadku podpisania oferty i składających się na nią dokumentów i oświadczeń (wyszczególnionych w ust. 3 niniejszego rozdziału) przez osobę niewymienioną w dokumencie rejestracyjnym (ewidencyjnym) Wykonawcy, należy do oferty dołączyć stosowne pełnomocnictwo;
- 7) Wykonawcy ponoszą wszelkie koszty związane z przygotowaniem i złożeniem oferty, w tym koszty poniesione z tytułu nabycia kwalifikowanego podpisu elektronicznego.
- 8) **Uwaga: Celem prawidłowego złożenia oferty Zamawiający zaleca postępowanie zgodnie z Instrukcją składania oferty dla Wykonawcy, zamieszczoną na stronie internetowej pod adresem wskazanym w pkt 1), dotyczącą przedmiotowego postępowania.**

2. Forma i postać oferty, dokumentów i oświadczeń, pełnomocnictw.

- 1) Ofertę sporządza się pod rygorem nieważności, w postaci elektronicznej i opatruje się kwalifikowanym podpisem elektronicznym oraz przekazuje w oryginale w formie elektronicznej **lub** w formie pisemnej na papierze przy użyciu nośnika pisma.
- 2) Oświadczenie, o którym mowa w art. 25a ustawy Pzp dotyczące Wykonawcy, podmiotów, na których zdolnościach lub sytuacji polega Wykonawca, sporządza się pod rygorem nieważności, w postaci elektronicznej i opatruje się kwalifikowanym podpisem elektronicznym oraz przekazuje w oryginale w formie elektronicznej **lub** w formie pisemnej na papierze przy użyciu nośnika pisma.
- 3) Pełnomocnictwa sporządza się pod rygorem nieważności, w postaci elektronicznej i opatruje się kwalifikowanym podpisem elektronicznym oraz przekazuje w oryginale w formie elektronicznej **lub** w formie pisemnej na papierze przy użyciu nośnika pisma.
- 4) Wadium w formie niepieniężnej, pod rygorem nieważności, sporządza się w postaci elektronicznej opatrzonej kwalifikowanym podpisem elektronicznym stron stosunku zobowiązaniowego i wnosi się w oryginale w formie elektronicznej **lub** w formie pisemnej na papierze przy użyciu nośnika pisma. */jeżeli wadium jest wymagane/*
- 5) Dokumenty lub oświadczenia, o których mowa w niniejszej SIWZ, inne niż wymienione powyżej, sporządza się pod rygorem nieważności w postaci dokumentu elektronicznego opatrzonego kwalifikowanym podpisem elektronicznym lub w elektronicznej kopii dokumentu lub oświadczenia, poświadczonej za zgodność z oryginałem oraz składa się w formie elektronicznej **lub** w formie pisemnej, poświadczonej za zgodność z oryginałem.
- 6) Podpisania dokumentu elektronicznego lub poświadczania za zgodność z oryginałem elektronicznej kopii dokumentu lub oświadczenia dokonuje odpowiednio wykonawca, podmiot, na którego zdolnościach lub sytuacji polega wykonawca, wykonawcy wspólnie ubiegający się o udzielenie zamówienia publicznego albo podwykonawca, w zakresie dokumentów lub oświadczeń, które każdego z nich dotyczą.
- 7) **Podpisanie dokumentu elektronicznego lub poświadczenie za zgodność z oryginałem elektronicznej kopii dokumentu lub oświadczenia, następuje przy użyciu kwalifikowanego podpisu elektronicznego.**
- 8) W przypadku złożenia oferty w formie pisemnej dokumenty lub oświadczenia, o których mowa w rozporządzeniu Ministra Rozwoju z dnia 26 lipca 2016 r. w sprawie rodzajów dokumentów, jakich może żądać zamawiający od wykonawcy w postępowaniu o udzielenie zamówienia (Dz.U. z 2020 r. poz. 1282 t.j.), składane są w oryginale lub kopii poświadczonej za zgodność z oryginałem. Poświadczenie za zgodność z oryginałem następuje przez opatrzenie kopii dokumentu lub kopii oświadczenia, sporządzonych w postaci papierowej, własnoręcznym podpisem.
- 9) W przypadku załączania do oferty dokumentów lub oświadczeń sporządzonych w języku obcym należy je złożyć wraz z tłumaczeniem na język polski. Podczas oceny ofert Zamawiający będzie opierał się na tekście przetłumaczonym.

- 10) Zamawiający zaleca wykorzystanie formularzy załączonych do SIWZ. Dopuszcza się złożenie w ofercie załączników opracowanych przez Wykonawców pod warunkiem, że będą one zgodne co do treści z formularzami określonymi przez Zamawiającego.
 - 11) W przypadku złożenia oferty w formie pisemnej Zamawiający uznaje, że podpisem jest: złożony własnoręcznie znak, z którego można odczytać imię i nazwisko podpisującego, a jeżeli ten znak jest nieczytelny lub nie zawiera pełnego imienia i nazwiska, to znak musi być uzupełniony napisem (np. w formie pieczęci), z którego można odczytać imię i nazwisko podpisującego.
- 3. Zawartość oferty – oferta musi zawierać następujące oświadczenia i dokumenty:**
- 1) Wypełniony formularz ofertowy z zestawieniem asortymentowo-wartościowym (zapisany jako *Arkusze programu Microsoft Office Excel 97-2003*), sporządzony z wykorzystaniem wzoru stanowiącego **załącznik A** do SIWZ,
 - 2) **jeżeli dotyczy** Pełnomocnictwo osoby lub osób podpisujących ofertę, jeżeli nie wynika to bezpośrednio z dokumentu stwierdzającego status prawny Wykonawcy (odpisu z właściwego rejestru); również pełnomocnictwo do reprezentowania Wykonawców składających ofertę wspólną;
 - 3) Oświadczenie wymienione w rozdz. VIII ust. 1 pkt 1.1 SIWZ - **załącznik nr 1**;
 - 4) **jeżeli dotyczy** Pełnomocnictwo do reprezentowania Wykonawców wspólnie ubiegających się o zamówienie zgodnie z ustawą Pzp.
- Oferta, ww. oświadczenia lub dokumenty oraz pełnomocnictwa muszą być złożone z zachowaniem postaci i form określonych w ust. 2 niniejszego rozdziału.**
4. Jeżeli zostanie wybrana oferta Wykonawców wspólnie ubiegających się o udzielenie zamówienia, są oni zobowiązani do przedłożenia umowy regulującej ich współpracę, najpóźniej w dniu podpisania umowy z Zamawiającym.
 5. Zamawiający informuje, iż zgodnie z art. 96 ust. 3 ustawy Pzp oferty składane w postępowaniu o zamówienie publiczne są jawne i podlegają udostępnieniu od chwili ich otwarcia, z wyjątkiem informacji stanowiących tajemnicę przedsiębiorstwa w rozumieniu przepisów o zwalczaniu nieuczciwej konkurencji, jeśli Wykonawca, nie później niż w terminie składania ofert zastrzegł, że nie mogą one być udostępniane oraz wykazał, załączając stosowne wyjaśnienia, iż zastrzeżone informacje stanowią tajemnicę przedsiębiorstwa. Wszelkie informacje stanowiące tajemnicę przedsiębiorstwa w rozumieniu ustawy z dnia 16 kwietnia 1993 r. o zwalczaniu nieuczciwej konkurencji, które Wykonawca zastrzeże jako tajemnicę przedsiębiorstwa, **powinny zostać załączone oddzielnie, w miejscu przeznaczonym na platformie zakupowej zgodnie z instrukcją składania oferty dla Wykonawcy.**
 6. W przypadku złożenia oferty w formie pisemnej Zamawiający zaleca, aby informacje zastrzeżone, jako tajemnica przedsiębiorstwa były przez Wykonawcę złożone w oddzielnej wewnętrznej kopercie z oznakowaniem „tajemnica przedsiębiorstwa”, lub spięte (zszyte) oddzielnie od pozostałych, jawnych elementów oferty. Brak jednoznacznego wskazania, które informacje stanowią tajemnicę przedsiębiorstwa oznaczać będzie, że wszelkie oświadczenia i zaświadczenia składane w trakcie niniejszego postępowania są jawne bez zastrzeżeń.
 7. Umieszczenie informacji stanowiących tajemnicę przedsiębiorstwa wraz z ofertą, a nie w miejscu przewidzianym na platformie zakupowej, oznaczać będzie, że wszystkie informacje są jawne bez zastrzeżeń.
 8. Zastrzeżenie informacji, które nie stanowią tajemnicy przedsiębiorstwa w rozumieniu ustawy o zwalczaniu nieuczciwej konkurencji będzie traktowane, jako bezskuteczne i zgodnie z uchwałą SN z 20 października 2005 r. (sygn. III CZP 74/05) skutkować będzie ich odtajnieniem.
 9. Oferta, której treść nie będzie odpowiadać treści SIWZ, z zastrzeżeniem art. 87 ust. 2 pkt 3 ustawy Pzp zostanie odrzucona (art. 89 ust. 1 pkt 2 ustawy Pzp). Wszelkie niejasności

i obiekcje dotyczące treści zapisów w SIWZ należy zatem wyjaśnić z Zamawiającym przed upływem terminu składania ofert w trybie przewidzianym w niniejszej SIWZ. Przepisy ustawy Pzp nie przewidują negocjacji warunków udzielenia zamówienia, w tym zapisów projektu umowy, po terminie otwarcia ofert.

Zamawiający informuje, że w przypadku kiedy Wykonawca otrzyma od niego wezwanie w trybie art. 90 ustawy Pzp, a złożone przez niego wyjaśnienia i/lub dowody stanowiące tajemnicę przedsiębiorstwa w rozumieniu ustawy o zwalczaniu nieuczciwej konkurencji, Wykonawcy będzie przysługiwało prawo zastrzeżenia ich jak tajemnicy przedsiębiorstwa. Przedmiotowe zastrzeżenie Zamawiający uzna za skuteczne wyłącznie w sytuacji, kiedy Wykonawca oprócz samego zastrzeżenia, jednocześnie wykaże, iż dane informacje stanowią tajemnicę przedsiębiorstwa.

XIV. INFORMACJA DLA WYKONAWCÓW WYSTĘPUJĄCYCH WSPÓLNIE (KONSORCJA/SPÓŁKI CYWILNE)

1. Wykonawcy mogą wspólnie ubiegać się o udzielenie zamówienia (podmioty te występujące wspólnie zwane są dalej konsorcjami. Wymagania określone w stosunku do konsorcjum dotyczą również spółek cywilnych).
2. W przypadku, o którym mowa w ust. 1 Wykonawcy ustanawiają pełnomocnika do reprezentowania ich w postępowaniu o udzielenie zamówienia albo reprezentowania w postępowaniu i zawarcia umowy w sprawie zamówienia publicznego, zgodnie z art. 23 ust. 2 ustawy Pzp.
3. Do oferty należy załączyć pełnomocnictwo dla pełnomocnika do reprezentowania Wykonawców wspólnie ubiegających się o zamówienie i zawarcia umowy w sprawie nr **WNP/879/PN/2020** – w treści pełnomocnictwa należy wskazać nr postępowania. Spółka cywilna łączy w/w pełnomocnictwo lub dokument, z którego wynika ww. pełnomocnictwo.
4. Przepisy ustawy Pzp, dotyczące Wykonawcy, stosuje się odpowiednio do Wykonawców, o których mowa w ust. 1 niniejszego rozdziału.
5. Wykonawcy występujący wspólnie ponoszą solidarną odpowiedzialność za niewykonanie lub nienależyte wykonanie zamówienia.
6. W przypadku oferty złożonej przez konsorcjum musi ona spełniać następujące dodatkowe wymogi:
 - 6.1 Oferta musi być podpisana w taki sposób, by prawnie zobowiązywała wszystkich Wykonawców występujących wspólnie;
 - 6.2 Oferta podpisana przez pełnomocnika musi być prawnie wiążąca, łącznie i z osobna dla wszystkich podmiotów składających wspólnie ofertę;
 - 6.3 Pełnomocnik będzie upoważniony do zaciągania zobowiązań w imieniu i na rzecz każdego i wszystkich podmiotów składających wspólną ofertę;
7. W przypadku, gdy ofertę składa konsorcjum:
 - 7.1 Formularz oferty podpisuje pełnomocnik konsorcjum lub wszyscy członkowie konsorcjum (dotyczy całego konsorcjum). Na pierwszej stronie formularza oferty należy wpisać informacje dotyczące wszystkich członków konsorcjum;
 - 7.2 Każdy z Wykonawców występujących wspólnie, oddzielnie musi udokumentować, że nie podlega wykluczeniu w zakresie, o którym mowa w niniejszej SIWZ, oraz że konsorcjum spełnia warunki zawarte w art. 22 ust. 1 ustawy Pzp;
 - 7.3 Dokumenty wymienione w rozdziale VIII ust. 1 lub ust. 6 pkt 6.1 ppkt 1)-3) niniejszej SIWZ obowiązują każdego z członków konsorcjum oddzielnie;
 - 7.4 Wszelka korespondencja oraz rozliczenia dokonywane będą wyłącznie z podmiotem występującym, jako reprezentant pozostałych (pełnomocnik).

Jeżeli oferta Wykonawców, o których mowa w ust. 1 zostanie wybrana, Zamawiający może żądać przed zawarciem umowy w sprawie zamówienia publicznego, umowy regulującej współpracę tych Wykonawców.

XV. MIEJSCE ORAZ TERMIN SKŁADANIA I OTWARCIA OFERT.

1. Ofertę należy złożyć w formie elektronicznej w nieprzekraczalnym terminie do **dnia 10 listopada 2020 r. do godz. 11.00** za pośrednictwem platformy zakupowej dostępnej pod adresem: <https://platformazakupowa.pl/pn/awl/proceedings> **lub** w formie pisemnej w Kancelarii Jawnej – budynek nr 8 – pokój nr 9 (parter), ul. Czajkowskiego 109, 51-147 Wrocław.

!!!UWAGA: Wykonawca może złożyć tylko jedną ofertę w postępowaniu tzn. albo w formie elektronicznej za pośrednictwem platformy zakupowej lub w formie pisemnej (papierowej) w Kancelarii Jawnej. Złożenie oferty zarówno w formie elektronicznej jak i formie pisemnej (papierowej) spowoduje odrzucenie wszystkich złożonych ofert jako niezgodnych z treścią SIWZ.

2. Oferty otrzymane przez Zamawiającego po terminie składania ofert, zostaną zwrócone Wykonawcom, na zasadach określonych w art. 84 ust. 2 ustawy Pzp. W przypadku złożenia oferty w postaci elektronicznej zostanie odesłana Wykonawcy przez Zamawiającego elektronicznie, za pośrednictwem platformy zakupowej, na adres mailowy, z którego została złożona.
3. Doręczenie ofert do innego miejsca/w inny sposób niż wskazane w ust. 1, nie jest równoznaczne ze złożeniem oferty w sposób skuteczny.
4. Przed upływem terminu składania ofert, Wykonawca posiadający konto na platformie zakupowej, na której prowadzone jest przedmiotowe postępowanie, może za jej pośrednictwem wprowadzić zmiany do złożonej oferty lub wycofać ofertę.
5. Wykonawca nieposiadający konta na platformie zakupowej, o której mowa powyżej, może za jej pośrednictwem wprowadzić zmiany do złożonej oferty.
6. Wykonawca niezalogowany nie może samodzielnie wycofać oferty. W celu wycofania oferty należy się skontaktować z Centrum Wsparcia Klienta, które służy pomocą techniczną od poniedziałku do piątku w godzinach od 7:00 do 17:00, pod numerem telefonu 22 101 02 02 lub e-mail: cwk@platformazakupowa.pl.
7. Po upływie terminu składania ofert Wykonawca nie może skutecznie dokonać zmiany ani wycofać złożonej oferty.
8. W przypadku złożenia oferty w formie pisemnej Wykonawca może wprowadzić zmiany, poprawki, modyfikacje i uzupełnienia do złożonej oferty pod warunkiem, że Zamawiający otrzyma pisemne zawiadomienie o wprowadzeniu zmian przed terminem składania ofert. Powiadomienie o wprowadzeniu zmian musi być złożone wg takich samych zasad, jak składana oferta, tj. w kopercie odpowiednio oznakowanej napisem „ZMIANA” wraz z dokumentami potwierdzającymi umocowanie osób podpisujących zmiany w ofercie do składania oświadczeń woli w imieniu Wykonawcy. Koperty oznaczone „ZMIANA” zostaną otwarte przy otwieraniu oferty Wykonawcy, który wprowadził zmiany i po stwierdzeniu poprawności procedury dokonania zmian, zostaną dołączone do oferty. Wykonawca ma prawo przed upływem terminu składania ofert wycofać się z postępowania poprzez złożenie pisemnego powiadomienia, według tych samych zasad jak wprowadzenie zmian i poprawek, z napisem na kopercie „WYCOFANIE”. Koperty oznakowane w ten sposób będą otwierane w pierwszej kolejności, po potwierdzeniu poprawności postępowania Wykonawcy oraz zgodności ze złożonymi ofertami. Koperty ofert wycofanych nie będą otwierane.

9. Oferta, której treść nie będzie odpowiadać treści SIWZ, z zastrzeżeniem art. 87 ust. 2 pkt 3 ustawy Pzp zostanie odrzucona (art. 89 ust. 1 pkt 2 ustawy PZP). Wszelkie niejasności i obiekcje dotyczące treści zapisów w SIWZ należy zatem wyjaśnić z Zamawiającym przed upływem terminu składania ofert w trybie przewidzianym w niniejszej SIWZ. Przepisy ustawy Pzp nie przewidują negocjacji warunków udzielenia zamówienia, w tym zapisów projektu umowy, po terminie otwarcia ofert.
10. Otwarcie ofert nastąpi w dniu: **10 listopada 2020 r. o godz. 11.30** za pomocą platformy zakupowej, w siedzibie Zamawiającego budynek nr 7 – pokój nr 0.25 (parter) ul. Czajkowskiego 109, 51-147 Wrocław. Jeśli zostaną złożone oferty również w formie pisemnej (papierowej) Zamawiający dokona ich otwarcia równocześnie z ofertami złożonymi w formie elektronicznej.
11. Podczas otwarcia ofert Zamawiający podaje informacje, o których mowa w art. 86 ust. 4 ustawy Pzp.
12. Niezwłocznie po otwarciu ofert Zamawiający zamieści na stronie <https://platformazakupowa.pl/pn/awl/proceedings> informacje dotyczące:
 - a) kwoty, jaką zamierza przeznaczyć na sfinansowanie zamówienia;
 - b) firm oraz adresów Wykonawców, którzy złożyli oferty w terminie;
 - c) ceny, terminu wykonania zamówienia, okresu gwarancji i warunków płatności w ofertach.
13. Kancelaria Jawna znajduje się na terenie, gdzie obowiązuje system przepustek wydawanych przy wejściu, po okazaniu dowodu tożsamości. Składając ofertę należy uwzględnić czas na otrzymanie przepustki. Za moment wpłynięcia oferty uznaje się czas jej zarejestrowania w kancelarii jawnej.

XVI. OPIS SPOSOBU OBLICZANIA CENY.

1. Cenę oferty należy podać w złotych polskich (PLN), cyfrowo i słownie.
2. Cena jednostkowa netto usługi to cena ustalona za całość usługi będącej przedmiotem zamówienia, bez podatku od towarów i usług, którego ilość lub liczba jest wyrażona w jednostkach miar, w rozumieniu przepisów o miarach.
3. Wykonawca zobowiązany jest obliczyć cenę oferty na podstawie opisu przedmiotu zamówienia, ujmując wszelkie koszty związane z realizacją zamówienia, wynikające z realizacji przedmiotu zamówienia zgodnie ze specyfikacją istotnych warunków zamówienia, projektem umowy oraz doświadczeniem zawodowym Wykonawcy.
4. W ofercie należy podać cenę w rozumieniu przepisów ustawy z dnia 9 maja 2014 r. o informowaniu o cenach towarów i usług, za wykonanie wybranej części przedmiotu zamówienia.
5. Cenę oferty brutto należy podać w złotych polskich (PLN) z należnym podatkiem VAT, z zaokrągleniem do dwóch miejsc po przecinku. Cena ofertowa brutto ma wynikać z ceny ogółem netto powiększonej o należny podatek VAT. Cena ogółem netto ma wynikać z sumy cen jednostkowych netto poszczególnych elementów.
6. Wykonawca oblicza cenę oferty w następujący sposób:
 - 6.1. Sposób obliczenia ceny został określony w formularzu ofertowym – **Załączniku – formularz ofertowy**. W celu ułatwienia Wykonawcy dokonania obliczeń, w edytowalnej wersji formularza ofertowego (zapisanego jako *Arkusz programu Microsoft Office Excel 97-2003*), Zamawiający **sformatował komórki oraz wprowadził formuły matematyczne**;
7. Cena podana w ofercie będzie ceną ryczałtową i musi uwzględniać wszystkie koszty i rabaty.
8. Stawkę VAT należy określić wg obowiązujących przepisów i stanu faktycznego na dzień złożenia oferty. Prawidłowe ustalenie podatku VAT należy do obowiązków Wykonawcy.

9. Jeżeli cena nie zostanie obliczona w powyższy sposób Zamawiający przyjmie, że prawidłowo podano cenę jednostkową netto i poprawi pozostałe wartości cenowe zgodnie ze sposobem obliczenia ceny.
10. Cena oferty brutto będzie stanowiła maksymalną wartość umowy.
11. Wykonawca może podać tylko jedną cenę za wykonanie przedmiotu zamówienia. Oferty z cenami wariantowymi zostaną odrzucone.

XVII. OPIS KRYTERIÓW, WRAZ Z PODANIEM ZNACZENIA I SPOSOBU OCENY OFERT

1. Stosowanie matematycznych obliczeń przy ocenie ofert, stanowi podstawową zasadę oceny ofert, które oceniane będą w odniesieniu do najkorzystniejszych warunków przedstawionych przez Wykonawców w zakresie każdego kryterium.
2. Zamawiający zastosuje zaokrąglanie wyników do dwóch miejsc po przecinku.
3. Oferty zostaną poddane ocenie w oparciu o następujące kryteria i ich znaczenie:

l.p.	Kryterium	Znaczenie procentowe kryterium	Maksymalna ilość punktów jakie może otrzymać oferta za dane kryterium
1)	Cena brutto (C)	60%	60 punktów
2)	Termin realizacji (T)	40%	40 punktów

Ad.1) Zasady oceny Kryterium „Cena brutto” (C) 60% – będzie rozpatrywane na podstawie ceny brutto, podanej przez Wykonawcę na formularzu oferty.

W przypadku kryterium „Cena brutto” oferta otrzyma zaokrągloną do dwóch miejsc po przecinku liczbę punktów wynikającą z działania:

$$P_i(C) = \frac{C_{\min}}{C_i} \cdot \text{Max}(C)$$

gdzie:

$P_i(C)$	liczba punktów, jakie otrzyma oferta "i" za kryterium "Cena brutto"
C_{\min}	najniższa cena spośród wszystkich nieodrzuconych ofert
C_i	cena oferty "i"
$\text{Max}(C)$	maksymalna liczba punktów, jakie może otrzymać oferta za kryterium "Cena brutto"

Ad 2) Zasady oceny Termin realizacji (T) 40% - będzie rozpatrywane na podstawie terminu realizacji umowy podanego w ofercie. Minimalny termin realizacji umowy (dostawy wraz z montażem) 20 dni, a maksymalny termin realizacji to 30 dni. W przypadku podania terminu dłuższego niż maksymalny oferta zostanie odrzucona jako niezgodna z treścią SIWZ. W przypadku podania terminu krótszego niż minimalny Zamawiający uzna, że Wykonawca zrealizuje umowę w minimalnym okresie tzn. 20 dni.

W przypadku kryterium „Termin realizacji” oferta otrzyma zaokrągloną do dwóch miejsc po przecinku liczbę punktów wynikającą z działania:

$$P_i(T) = T_{\min}/T_i \cdot \text{Max}(C)$$

gdzie:

P _i (T)	liczba punktów, jakie otrzyma oferta "i" za kryterium "Termin realizacji"
T _{min}	Najkrótszy termin spośród wszystkich ważnych i nieodrzuconych ofert
T _i	Termin podany w ofercie "i"
Max(T)	maksymalna liczba punktów, jakie może otrzymać oferta za kryterium "Termin realizacji"

4. Ostateczna ocena punktowa oferty w poszczególnych częściach zamówienia - Ocena punktowa oferty "i" będzie zaokrągloną do dwóch miejsc po przecinku liczbą wynikającą ze zsumowania liczby punktów, jakie otrzyma ta oferta w danej części za poszczególne kryteria:

$$P_i = \sum P_i(X)$$

gdzie :

P _i	ocena punktowa oferty "i";
∑ P _i (X)	suma liczby punktów jakie otrzyma oferta "i" za poszczególne kryteria.

5. Jeżeli nie można wybrać najkorzystniejszej oferty z uwagi na to, że dwie lub więcej ofert przedstawia taki sam bilans ceny lub kosztu i innych kryteriów oceny ofert, Zamawiający spośród tych ofert wybierze ofertę z najniższą ceną lub najniższym kosztem, a jeżeli zostały złożone oferty o takiej samej cenie lub koszcie, Zamawiający wezwie wykonawców, którzy złożyli te oferty, do złożenia w terminie określonym przez Zamawiającego ofert dodatkowych.
6. Jeżeli złożono ofertę, której wybór prowadziłby do powstania u Zamawiającego obowiązku podatkowego, zgodnie z przepisami o podatku od towarów i usług, Zamawiający w celu oceny takiej oferty dolicza do przedstawionej w niej ceny podatek od towarów i usług, który miałby obowiązek rozliczyć zgodnie z tymi przepisami. Wykonawca, składając ofertę, informuje Zamawiającego, czy wybór oferty będzie prowadzić do powstania u zamawiającego obowiązku podatkowego, wskazując nazwę (rodzaj) towaru lub usługi, których dostawa lub świadczenie będzie prowadzić do jego powstania, oraz wskazując ich wartość bez kwoty podatku.

XVIII. INFORMACJE O FORMALNOŚCIACH, JAKIE POWINNY BYĆ DOPEŁNIONE PO WYBORZE OFERTY W CELU ZAWARCIA UMOWY W SPRAWIE ZAMÓWIENIA PUBLICZNEGO.

1. Zamawiający zawrze umowę w sprawie zamówienia publicznego, w terminie nie krótszym niż 5 dni od dnia przesłania zawiadomienia o wyborze najkorzystniejszej oferty przy użyciu środków komunikacji elektronicznej (poprzez platformę zakupową), z zastrzeżeniem art. 94 ust. 2 pkt 1 lit a) i art. 183 ust. 1 ustawy Pzp.
2. Zawiadomienie Wykonawcy o wyborze jego oferty będzie jednocześnie zaproszeniem do zawarcia umowy.

3. Jeżeli wykonawca, o którym mowa w ust. 1, będzie się uchylał się od zawarcia umowy, zamawiający zbada, czy nie podlega wykluczeniu oraz czy spełnia warunki udziału w postępowaniu wykonawca, który złożył ofertę najwyższej ocenioną spośród pozostałych ofert.
4. Przez uchylenie się od podpisania umowy, Zamawiający rozumie między innymi niepodpisanie umowy w terminie określonym w zawiadomieniu o wyborze oferty najkorzystniejszej.
5. W przypadku wyboru jako oferty najkorzystniejszej oferty Wykonawcy określonego w art. 23 ust. 1 ustawy Pzp (np. konsorcjum) – Zamawiający przed podpisaniem umowy, zażąda umowy regulującej współpracę tych współników, zawierającą co najmniej następujące elementy:
 - określenie celu gospodarczego,
 - oznaczenie czasu trwania konsorcjum obejmującego okres realizacji przedmiotu zamówienia, gwarancji i rękojmi,
 - wykluczenie możliwości wypowiedzenia umowy konsorcjum przez któregokolwiek z jego członków do czasu wykonania zamówienia oraz upływu czasu gwarancji i rękojmi.
6. W przypadku pracowników Wykonawcy cudzoziemców ich wstęp na teren AWL niezależnie od okresu możliwy będzie po otrzymaniu przez AWL pozytywnej odpowiedzi na stosowne zapytanie do uprawnionego organu, które rozpatrywane jest w terminie 21 dni od jego wysłania po uprzednim otrzymaniu przez Zamawiającego od Wykonawcy wniosków z danymi ww. osób takich jak imię, nazwisko, data i miejsce urodzenia, nr dokumentu tożsamości i jego kserokopię, obywatelstwo, a w przypadku obywateli spoza Unii Europejskiej dodatkowo nr ważnej karty pobytu lub wizy wraz z ich kserokopią.
Podstawa: Decyzja Nr Z-4/MON Ministra Obrony Narodowej z dnia 19 listopada 2012r. w sprawie organizacji systemu przepustkowego w resorcie obrony narodowej (dokument niejawnny), Decyzja nr 21/MON Ministra Obrony Narodowej z dnia 24 stycznia 2017r. w sprawie planowania i realizowania przedsięwzięć współpracy międzynarodowej w resorcie obrony narodowej (Dz. Urz. MON poz. 18).

XIX. WYMAGANIA DOTYCZĄCE ZABEZPIECZENIA NALEŻYTEGO WYKONANIA UMOWY.

Zamawiający odstępuje od wymogu wniesienia zabezpieczenia należytego wykonania umowy.

XX. INFORMACJA O MOŻLIWOŚCIACH ZMIAN W UMOWIE.

1. Istotne postanowienia umowne - Wzór umowy, stanowi załącznik B do niniejszej SIWZ.
2. Zamawiający dopuszcza możliwość zmiany umowy w granicach unormowania zawartego w art. 144 ustawy Pzp. Przypadki i okoliczności oraz warunki wprowadzenia zmian określono we wzorze umowy - załącznik B do niniejszej SIWZ.

XXI. INFORMACJE O PODWYKONAWCACH

Zamawiający nie zastrzega obowiązku osobistego wykonania przez Wykonawcę kluczowych części zamówienia.

XXII. KLAUZULA INFORMACYJNA W ZAKRESIE OCHRONY DANYCH OSOBOWYCH.

Zgodnie z art. 13 ust. 1 i 2 rozporządzenia Parlamentu Europejskiego i Rady (UE) 2016/679 z dnia 27 kwietnia 2016 r. w sprawie ochrony osób fizycznych w związku z przetwarzaniem danych osobowych i w sprawie swobodnego przepływu takich danych oraz uchylenia

dyrektywy 95/46/WE (ogólne rozporządzenie o ochronie danych) (Dz. Urz. UE L 119 z 04.05.2016, str. 1), dalej „RODO”, informujemy, że Administratorem Pani/Pana danych osobowych jest Akademia Wojsk Lądowych imienia generała Tadeusza Kościuszki, ul. Czajkowskiego 109, 51-147 Wrocław.

1. Administrator danych powołał Inspektora Ochrony Danych nadzorującego prawidłowość przetwarzania danych osobowych, z którym można się skontaktować za pośrednictwem adresu e-mail: iod@awl.edu.pl lub za pośrednictwem poczty na adres Akademii;
2. Pani/Pana dane osobowe przetwarzane będą na podstawie art. 6 ust. 1 lit. c RODO w celu związanym z postępowaniem o udzielenie zamówienia publicznego
3. Odbiorcami Pani/Pana danych osobowych będą osoby lub podmioty, którym udostępniona zostanie dokumentacja postępowania w oparciu o art. 8 oraz art. 96 ust. 3 ustawy z dnia 29 stycznia 2004 r. –Prawo zamówień publicznych (Dz. U. z 2017 r. poz. 1579 z późn. zm.), dalej „ustawa Pzp”;
4. Pani/Pana dane osobowe będą przechowywane, zgodnie z art. 97 ust. 1 ust ustawy Pzp, przez okres 4 lat od dnia zakończenia postępowania o udzielenie zamówienia, a jeżeli czas trwania umowy przekracza 4 lata, okres przechowywania obejmuje cały czas trwania umowy;
5. Obowiązek podania przez Panią/Pana danych osobowych bezpośrednio Pani/Pana dotyczących jest wymogiem ustawowym określonym w przepisach ustawy Pzp, związanym z udziałem w postępowaniu o udzielenie zamówienia publicznego; konsekwencje niepodania określonych danych wynikają z ustawy Pzp;
6. W odniesieniu do Pani/Pana danych osobowych decyzje nie będą podejmowane w sposób zautomatyzowany, stosowanie do art. 22 RODO;
7. Posiada Pani/Pan
 - na podstawie art. 15 RODO prawo dostępu do danych osobowych Pani/Pana dotyczących;
 - na podstawie art. 16 RODO prawo do sprostowania Pani/Pana danych osobowych (skorzystanie z prawa do sprostowania nie może skutkować zmianą wyniku postępowania o udzielenie zamówienia publicznego ani zmianą postanowień umowy w zakresie niezgodnym z ustawą Pzp oraz nie może naruszać integralności protokołu oraz jego załączników);
 - na podstawie art. 18 RODO prawo żądania od administratora ograniczenia przetwarzania danych osobowych z zastrzeżeniem przypadków, o których mowa w art. 18 ust. 2 RODO (prawo do ograniczenia przetwarzania nie ma zastosowania w odniesieniu do przechowywania, w celu zapewnienia korzystania ze środków ochrony prawnej lub w celu ochrony praw innej osoby fizycznej lub prawnej, lub z uwagi na ważne względy interesu publicznego Unii Europejskiej lub państwa członkowskiego);
 - prawo do wniesienia skargi do Prezesa Urzędu Ochrony Danych Osobowych, gdy uzna Pani/Pan, że przetwarzanie danych osobowych Pani/Pana dotyczących narusza przepisy RODO;
8. Nie przysługuje Pani/Panu:
 - w związku z art. 17 ust. 3 lit. b, d lub e RODO prawo do usunięcia danych osobowych;
 - prawo do przenoszenia danych osobowych, o którym mowa w art. 20 RODO;
 - na podstawie art. 21 RODO prawo sprzeciwu, wobec przetwarzania danych osobowych, gdyż podstawą prawną przetwarzania Pani/Pana danych.

XXIII POUCZENIE O ŚRODKACH OCHRONY PRAWNEJ PRZYSŁUGUJĄCYCH WYKONAWCY.

1. Zgodnie z przepisami art. 179 do art. 183 ustawy Pzp. Wykonawcom, którzy mają lub mieli interes w uzyskaniu danego zamówienia oraz ponieśli lub mogli ponieść szkodę w wyniku naruszenia przez Zamawiającego przepisów ustawy Pzp przysługują środki ochrony prawnej określone w dziale VI ustawy Pzp.

2. Odwołanie przysługuje wyłącznie od niezgodnej z przepisami ustawy Pzp czynności zamawiającego podjętej w postępowaniu o udzielenie zamówienia lub zaniechania czynności, do której zamawiający jest zobowiązany na podstawie ustawy Pzp.
3. Odwołanie powinno wskazywać czynność lub zaniechanie czynności zamawiającego, której zarzuca się niezgodność z przepisami ustawy, zawierać zwięzłe przedstawienie zarzutów, określać żądanie oraz wskazywać okoliczności faktyczne i prawne uzasadniające wniesienie odwołania.
4. Odwołanie wnosi się do Prezesa Izby w formie pisemnej lub w postaci elektronicznej, podpisane bezpiecznym podpisem elektronicznym weryfikowanym przy pomocy ważnego kwalifikowanego certyfikatu lub równoważnego środka, spełniającego wymagania dla tego rodzaju podpisu.
5. Odwołujący przesyła kopię odwołania zamawiającemu przed upływem terminu do wniesienia odwołania w taki sposób, aby mógł on zapoznać się z jego treścią przed upływem tego terminu. Domniemywa się, iż zamawiający mógł zapoznać się z treścią odwołania przed upływem terminu do jego wniesienia, jeżeli przesłanie jego kopii nastąpiło przed upływem terminu do jego wniesienia przy użyciu środków komunikacji elektronicznej.
6. Odwołanie wnosi się w terminach określonych w art. 182 ustawy Pzp, odpowiednio wobec czynności zamawiającego podjętej w postępowaniu o udzielenie zamówienia lub zaniechania czynności, do której zamawiający jest zobowiązany na podstawie ustawy Pzp. Odwołanie wnosi się w terminie 10 dni od dnia przesłania informacji o czynności zamawiającego stanowiącej podstawę jego wniesienia - jeżeli zostały przesłane w sposób określony w art. 180 ust. 5 zdanie drugie albo w terminie 15 dni - jeżeli zostały przesłane w inny sposób. Odwołanie wobec treści ogłoszenia o zamówieniu oraz wobec postanowień SIWZ, wnosi się w terminie 10 dni od dnia publikacji ogłoszenia w Dz.U. UE lub zamieszczenia SIWZ na stronie internetowej. Jeżeli zamawiający nie przesłał wykonawcy zawiadomienia o wyborze oferty najkorzystniejszej, odwołanie wnosi się nie później niż w terminie 30 dni od dnia publikacji w Dzienniku Urzędowym Unii Europejskiej ogłoszenia o udzieleniu zamówienia, 6 miesięcy od dnia zawarcia umowy, jeżeli zamawiający nie opublikował w Dzienniku Urzędowym Unii Europejskiej ogłoszenia o udzieleniu zamówienia.

Dnia: 23.10.2020 r.

OPRACOWAŁA: Barbara MEKARSKA

OPIS PRZEDMIOTU ZAMÓWIENIA

1. Przedmiotem zamówienia jest wykonanie wraz z montażem i dostawą mebli laboratoryjnych oraz mebli do wyposażenia recepcji w Internacie MARS na potrzeby Akademii Wojsk Lądowych imienia generała Tadeusza Kościuszki we Wrocławiu zgodnie z opisem ilościowym i asortymentowym.

2. Wykonawca zobowiązany będzie do wykonania i dostawy mebli. Po udzieleniu zamówienia Wykonawca będzie zobowiązany przed przystąpieniem do realizacji zweryfikować z Zamawiającym proponowane wyposażenie.

3. Wykonawca zobowiązany będzie do dostarczenia mebli fabrycznie nowych i wolnych od wszelkich wad.

Oferowane meble mają być wykonane:

- z materiałów dopuszczonych do obrotu na terenie Polski,
- z materiałów posiadających atesty jakościowe w klasie higieniczności E1,
- muszą być zgodne z obowiązującymi normami PN-EN dotyczącymi mebli,
- oferowany przez Wykonawcę asortyment meblowy musi posiadać gwarancję producenta nie krótszą niż 36 miesięcy.

CZĘŚĆ I MEBLE LABORATORYJNE

Przedmiotem zamówienia jest zakup wraz z montażem fabrycznie nowych mebli laboratoryjnych dla Akademii Wojsk Lądowych we Wrocławiu zgodnie z poniższymi wymogami.

L.p	Nazwa asortymentu	J.m	Ilość
1	Stanowisko zlewozmywakowe	szt.	1
2	Szafa laboratoryjna	szt.	1
3	Stół roboczy 1200x750x900 z nadstawką	szt.	1
4	Stół roboczy 1200x750x900 z szafkami podwieszanymi	szt.	1
5	Stół roboczy 1200x750x900	szt.	1
6	Stół roboczy 900x750x900	szt.	1
7	Szafki wiszące	szt.	3
8	Stół przyścienny 3120x750x900 z szafkami podwieszanymi	szt.	2
9	Stół 1200x600x900	szt.	1
10	Taborety	szt.	16

I. Wymagania ogólne:

Oferowane wyposażenie musi być wykonane ściśle według poniższej specyfikacji i według specyfikacji asortymentowej. Należy uwzględnić ewentualne odchylenia wymiarów całych ciągów mebli od wymiarów rzeczywistych w zakresie +/- 10%.

1. Meble laboratoryjne powinny być zaprojektowane i wykonane przez producenta posiadającego certyfikat

zintegrowanego systemu zarządzania: PN-EN ISO 9001:2015, PN-EN ISO 14001:2015, PN-N-18001:2004 (dotyczący zapewnienia jakości w zakresie projektowania, produkcji, dostarczania i serwisowania mebli i urządzeń laboratoryjnych, zapewnienia zarządzania środowiskiem oraz bezpieczeństwem i higieną pracy).

2. Montaż wyposażenia ma polegać na rozpakowaniu, ustawieniu i wypoziomowaniu poszczególnych elementów wyposażenia będących przedmiotem zamówienia oraz podłączeniu ich do mediów. Transport, rozładunek i montaż oferowanych mebli musi być wykonywany przez uprawniony i autoryzowany serwis producenta. Wykonawca powinien posiadać dokument potwierdzający, że pracownicy serwisu wykonującego montaż mebli i urządzeń posiadają do tego odpowiednie uprawnienia np. uprawnienia typu E oraz D w zakresie urządzeń, instalacji i sieci elektroenergetycznych do 1 kV.
3. Meble laboratoryjne muszą mieć budowę modułową, w celu ułatwienia konfiguracji pomieszczenia i potencjalnych późniejszych zmian.
4. Meble laboratoryjne muszą być wykonane w kolorze popielatym, malowane farbami na bazie żywic epoksydowych o wysokiej odporności chemicznej np. RAL 7035. Blaty robocze stołów z konglomeratu granitowo – kwarcowego w kolorze blanco saraiba.
5. Stoły laboratoryjne (stanowiska robocze wraz z doprowadzonymi mediami) muszą posiadać certyfikat zgodności z normą PN-EN 13150:2004 „Stoły robocze dla laboratoriów. Wymiary, wymagania bezpieczeństwa i metody badań”.
6. Wszystkie metalowe elementy wyposażenia laboratoryjnego niepalne oraz odporne na korozję i uszkodzenia powłoki lakierniczej. Odporność mebli na korozję i uszkodzenia powłoki lakierniczej musi być potwierdzona dokumentem z badania odporności korozyjnej blach ze stali konstrukcyjnej czarnej, zabezpieczonych farbą proszkową epoksydową – wg normy PN-EN ISO 9227:2012 lub równoważnej, gdzie wskaźniki R_p i R_A wyglądu wszystkich badanych próbek, zgodnie z normą PN-EN ISO 10289:2002 lub równoważnej mają wynosić nie mniej niż 10, zaś wskaźniki spękania, złuszczenia, zardzewienia i spęcherzenia, według normy PN-EN ISO 4628:2005 lub równoważnej, mają wynosić nie więcej niż 0 ..
7. Metalowe elementy pokryte farbą proszkową epoksydową ze względu na bezpieczeństwo pożarowe muszą być sklasyfikowane co najmniej jako prawie niezapalne - klasy A2 według normy EN 13501-1+A1:2010. Wykonawca powinien posiadać dokument potwierdzający powyższe normy.
8. Armatura laboratoryjna stosowana w meblach i urządzeniach, musi być przystosowana do wymagań odpowiednich mediów (gazy, woda, sprężone powietrze, próżnia itp.) stosowanych podczas prac w laboratoriach. Zawory i końcówki poboru muszą być zabezpieczone powłoką epoksydową, a oznaczenia na pokrętkach mediów muszą być zgodne z wymaganiami PN-EN 13792:2003 „Kod barwny do oznaczania zaworów w obsłudze laboratoriów”.

II. Opis i wymagania szczegółowe

Nazwa wyposażenia	Ilość sztuk/kpl.
Pozycja 1 – Stanowisko zlewozmywakowe 1500x750x900 mm	
Płyta zlewozmywakowa o gabarytach 1500x750 mm, z dwiema komorami basenowymi o wymiarach 400x400x400 mm – ze stali nierdzewnej z obrzeżem podwyższonym, 2 baterie stojące	1
Stół roboczy - stelaż C - kształtny o gabarytach 1500x750x860 mm	1
Szafka zlewozmywakowa 600x510x660 mm, podwieszana, laminowana – lewa	1
Szafka zlewozmywakowa 600x510x660 mm, podwieszana, laminowana – prawa	1
Szafka 300x510x660 mm, bez blatu, bez szuflad, podwieszana, laminowana – prawa	1
Oslona boczna do stołu 150x736	1
Pozycja 2 – Szafa laboratoryjna 1200x560x1900 mm	
Szafa laboratoryjna laminowana o gabarytach 1200x560x1900, górna część przeszklona, dolna z melaminy, z półkami wewnątrz. Drzwi z zamkami.	1

Pozycja 3 - Stół roboczy 1200x750x900 mm	
Płyta do stołu roboczego o gabarytach 1200x750 mm, z konglomeratu granitowo-kwarcowego z żywicami poliestrowymi, z obrzeżem prostym, z przelotką na kable	1
Stół roboczy - stelaż C - kształtny o gabarytach 1200x750x860 mm	1
Szafka 600x510x660 mm, bez blatu, bez szuflad, podwieszana, laminowana – prawa	1
Szafka 600x510x660 mm, bez blatu, z 1 szufladą, podwieszana, laminowana – lewa	1
Pozycja 3.1 – Nadstawka 1200 mm - z półkami	
Nadstawka ścienna kpl. 1200 mm	1
Półka kpl. laminowana do nadstawki 1200	2
Pozycja 4 – Stół roboczy 1200x750x900 mm	
Płyta do stołu roboczego o gabarytach 1200x750 mm, z konglomeratu granitowo-kwarcowego z żywicami poliestrowymi, z obrzeżem prostym, z wycięciem na rurę i panel pionowy (w lewym, górnym narożniku) oraz przelotką na kable	1
Stół roboczy - stelaż C - kształtny o gabarytach 1200x600x860 mm	1
Szafka 600x510x660 mm, bez blatu, z 3 szufladami, podwieszana, laminowana	1
Szafka 600x510x660 mm, bez blatu, bez szuflad, podwieszana, laminowana – prawa	1
Pozycja 5 – Stół roboczy 1200x750x900 mm	
Płyta do stołu roboczego o gabarytach 1200x750 mm, z konglomeratu granitowo-kwarcowego z żywicami poliestrowymi, z obrzeżem prostym, z wycięciem na panel pionowy (w lewym, górnym narożniku) oraz przelotką na kable	1
Stół roboczy - stelaż C - kształtny o gabarytach 1200x600x860 mm	1
Pozycja 6 - Stół roboczy 900x750x900 mm	
Płyta do stołu roboczego o gabarytach 900x750 mm, z konglomeratu granitowo-kwarcowego z żywicami poliestrowymi, z obrzeżem prostym, z przelotką na kable	1
Stół roboczy - stelaż C - kształtny o gabarytach 900x750x860 mm	1
Szafka 600x510x660 mm, bez blatu, z 3 szufladami, podwieszana, laminowana	1
Szafka 300x510x660 mm, bez blatu, bez szuflad, podwieszana, laminowana – prawa	1
Oslona boczna do stołu 150x736	1
Pozycja 7 – Szafki wiszące	
Szafka 600x300x600 mm, wisząca, laminowana, pełna - lewa	1
Szafka 600x300x600 mm, wisząca, laminowana, pełna - prawa	2
Listwa do zawieszenia szafek na ścianę	1
Pozycja 8 – Stół przyścienny 3120x750x900 mm	
Płyta do stołu roboczego o gabarytach 1560x750 mm, z laminatu, z obrzeżem prostym, z mediami: stojący podwójny panel elektryczny (podwójne gniazdo IP 44)	2
Stół roboczy wzmocniony - stelaż A - kształtny o gabarytach 1560x750x860 mm	2
Szafka 600x510x660 mm, bez blatu, bez szuflad, podwieszana, laminowana – lewa, z zamkiem	1
Szafka 600x510x660 mm, bez blatu, z 1 szufladą, podwieszana, laminowana – prawa, z zamkami	2
Szafka 300x510x660 mm, bez blatu, bez szuflad, podwieszana, laminowana – lewa, z zamkiem	2
Szafka 600x510x660 mm, bez blatu, z 3 szufladami, podwieszana, laminowana, z zamkami	1
Pozycja 9 - Stół roboczy 1200x600x900 mm	
Płyta do stołu roboczego o gabarytach 1200x600 mm, z laminatu, z obrzeżem prostym	1
Stół roboczy - stelaż C - kształtny o gabarytach 1200x600x860 mm	1
Szafka 600x510x660 mm, bez blatu, bez szuflad, podwieszana, laminowana – lewa	1
Szafka 600x510x660 mm, bez blatu, z 3 szufladami, podwieszana, laminowana	1
Pozycja 10 – Taborety	
Taboret wysoki z podnóżkiem PU (kółka/stopki), podstawa spawana, podnózek chrom	16

Stoły laboratoryjne:

1. Wszystkie stelaże do stołów laboratoryjnych wykonane w całości (boki oraz wszystkie poprzeczki stelaży) z kształtownika zamkniętego (rur o przekroju prostokątnym) o wymiarach 30x50x2mm (+/- 10%), ze stali konstrukcyjnej, malowanych proszkowo, gładkimi i łatwo zmywalnymi farbami epoksydowymi .

2. Wszystkie stelaże muszą posiadać dwa własne boki – nie dopuszcza się łączenia stelaży w ciągu ze wspólnym bokiem. Każdy stelaż musi posiadać możliwość samodzielnego postawienia.
3. Konstrukcja stelaży stołów roboczych C-kształtnych i A-kształtnych musi umożliwiać poziomowanie w zakresie 20 mm. Stelaże wykonane z gotowych elementów (boki oraz poprzeczki). Poszczególne elementy stelaży łączone w sposób niewidoczny dla użytkownika od strony zewnętrznej. Poprzeczki stelaży (wykonane z zamkniętych kształtowników stalowych 30x50x2mm) muszą być wyposażone w gwintowane złączki umożliwiające podwieszanie szafek o różnych rozmiarach z typoszeregu : 300, 400, 600 mm i szafek narożnikowych.
4. Otwarte końce kształtowników stelaży zaślepić wkładkami z PCV.
5. Spawy boków stelaży muszą być szlifowane na równo z powierzchnią kształtowników stelaża. Żadne elementy stelaża nie mogą wystawać przed płaszczyznę zewnętrzną boku stelaża.
6. Boki stelaży muszą być wyposażone w gwintowane złączki zamontowane od wewnętrznej strony boków stelaży umożliwiając przymocowanie do nich innych elementów stanowisk laboratoryjnych np. przystawek instalacyjnych.
7. Kształtowniki, z których są wykonane stelaże stołów, muszą być zgodne z normą PN-EN 10219-1 i 2, PN-EN 10204-3.1 i posiadać deklaracje CE.

Blaty robocze stołów laboratoryjnych:

1. Blaty robocze wykonane z konglomeratu granitowo-kwarcowego z żywicami poliestrowymi (około 98% materiału mineralnego, około 2% żywicy poliestrowych, o grubości minimum 18 mm maksimum 22 mm, bez płyty bazowej, wierzch i krawędzie dostępne dla personelu polerowane do połysku, jednolite w całym przekroju – wymiary zgodnie ze specyfikacją asortymentową.
2. Z laminatu HPL, wykonane z płyty laminowanej na bazie płyty wiórowej, o grubości nie mniejszej niż 25 mm, pokrytej obustronnie laminatem HPL o grubości od 0,6mm do 1,3 mm, wykończone doklejką PCV, o grubości około 2 mm. Celem potwierdzenia jakości laminatu HPL Wykonawca winien posiadać dokumenty potwierdzające, że jest to materiał trudno zapalny.

Stanowiska do mycia:

1. Stanowisko do mycia wykonane w całości ze stali nierdzewnej 304
2. Płyta zlewozmywakowa ze zintegrowanym obrzeżem podwyższonym.
3. W płycie umieszczone dwie komory basenowe o gabarytach minimum 400x400x400 mm (+/- 5%).
4. Stanowiska do mycia zlewozmywakowe wyposażone w baterie chemoodporne pokryte powłoką epoksydową w kolorze popielatym, Dla każdej komory zlewowej oddzielna bateria. Producent armatury musi posiadać certyfikat systemu jakości wydany przez niezależną jednostkę akredytowaną np. typu EN-ISO 9001:2008, celem potwierdzenia jakości wyrobu do rozprowadzania wody.

Nadstawki ścienne:

1. Nadstawka zbudowana z kształtowników ze stali konstrukcyjnej i aluminiowych, pomalowanych farbą epoksydową – zbudowana w formie ramki.
2. Konstrukcja nadstawki ściennej musi umożliwiać powieszenie na niej półek, szafek wiszących lub ociekaczy.
3. Nadstawka musi być jednolita stylistycznie z pozostałą zabudową laboratorium.

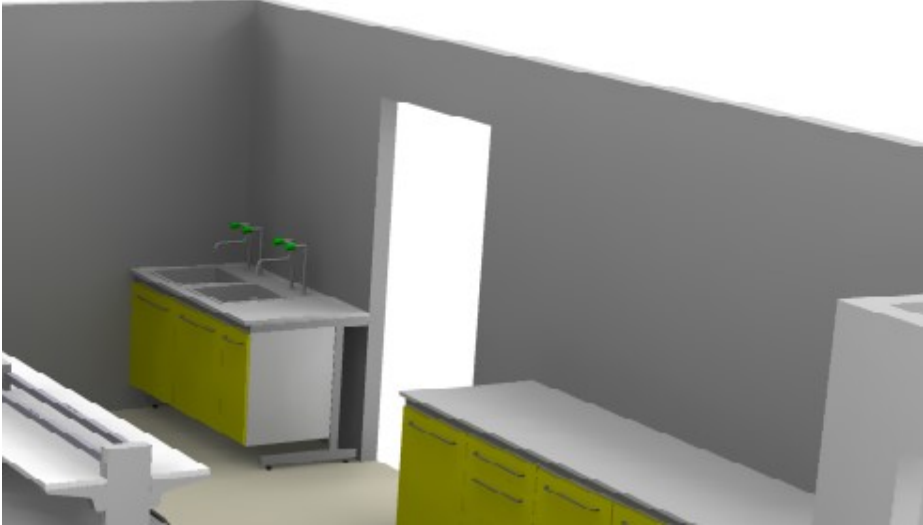
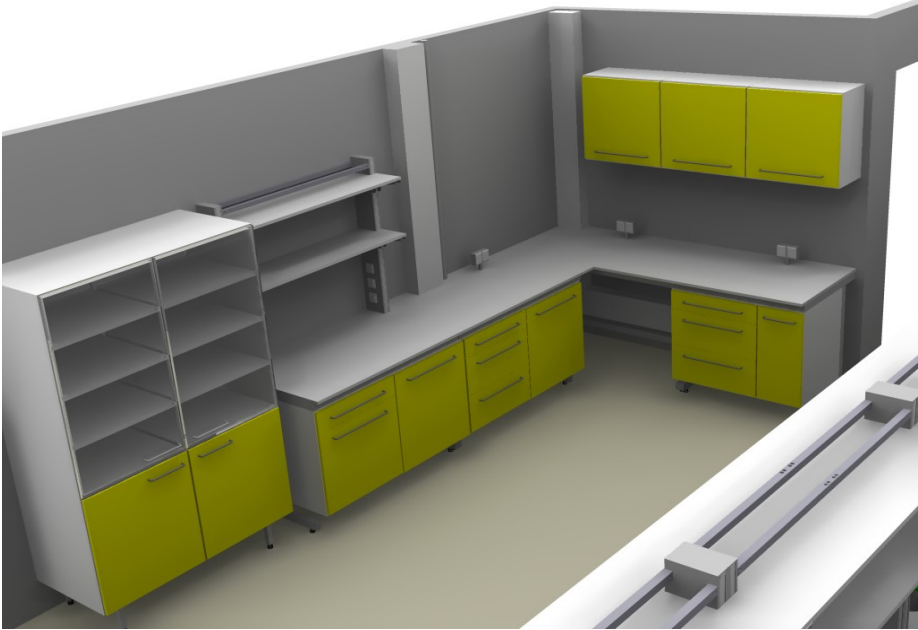
Szafki laminowane :

1. Pod stelażami stołów oraz na przystawkach - szafki podwieszane i/lub przejezdne (ilości i typ według specyfikacji asortymentowej). Szerokość szafek 300, 400 i 600 mm (ilości poszczególnych szerokości szafek i ich wyposażenie w szuflady lub półki – według specyfikacji asortymentowej).
2. Szafki podwieszane muszą być montowane pod stelażami za pomocą śrub wkręcanych w złączki stelaża w sposób umożliwiający zmianę miejsca ich zawieszenia. Demontaż i montaż takich szafek musi przebiegać bez konieczności demontowania pozostałych elementów stanowiska laboratoryjnego.
3. Głębokość korpusów szafek podwieszanych minimum 510 mm, prześwit pomiędzy dnem szafki, a podłożem

- minimum 150 mm (zgodnie z PN-EN 13150).
4. Uchwyty szafek monolityczne, wykonane z pręta ze stali nierdzewnej lub stalowe malowane proszkowo gładkimi, łatwo zmywalnymi farbami epoksydowymi o średnicy nie mniejszej niż 10 mm i długości wynoszącej 2/3 szerokości szafki (montowane w poziomie).
 5. Korpus szafki samonośny, umożliwiający zastosowanie jej jako szafki podwieszanej, przejezdnej lub stojącej, wszystkie szafki muszą posiadać własny sufit (szafki zlewozmywakowe - otwór w suficie na miskę zlewozmywakową).
 6. Drzwi i szuflady wyposażone w odbojniki, zawiasy zabezpieczone przed korozją galwanicznie, prowadnice szuflad rolkowe.
 7. Wysokiej jakości zawiasy puszkowe z hamulcem z szybkim montażem i demontażem o kącie otwarcia min. 94°.
 8. Czołowe elementy korpusu: boki, wieńce, półki, przegrody dzielące, maskownice wykonane z płyty wiórowej o grubość min. 18 mm oklejone obrzeżem z PCV o grubości min. 2 mm, pozostałe niewidoczne elementy obrzeżem o grubości min. 0,5 mm.
 9. Wszystkie krawędzie połączone z materiałem za pomocą atestowanego kleju poliuretanowego, który cechuje się znakomitą adhezją oraz dużą wytrzymałością. Powstająca spoina posiada doskonałe właściwości mechaniczne, wykazuje dużą odporność na czynniki biologiczne, środki chemiczne oraz wodę.
 10. Budowa korpusu szafki z elementów złącznych - brak widocznych połączeń na boku korpusu.
 11. Front szafek (ściana zewnętrzna i wewnętrzna) posiada powierzchnię strukturalną o wysokiej odporności na ścieranie i zarysowanie - laminat HPL, wykonane z płyty laminowanej na bazie płyty wiórowej, o grubości nie mniejszej niż 18 mm, pokrytej obustronnie laminatem HPL o grubości od 0,6 mm do 1,3 mm, wykończone doklejką wykonaną z PCV, o grubości około 2 mm. Celem potwierdzenia jakości laminatu HPL Wykonawca winien posiadać dokumenty potwierdzające, że jest to materiał trudno zapalny.
 12. Ściana tylna szafek wykonane z płyty wiórowej laminowanej o grubości min. 12 mm.
 13. Szuflady metalowe o głębokości nie mniejszej niż 450 mm.
 14. Półki wyposażone w system przypadkowego podniesienia, wyciągnięcia, pochylenia czy przesunięcia.

Taboret laboratoryjny PU

1. Taboret na podnośniku pneumatycznym przeznaczony do pracy przy stołach o wysokości 900 mm
2. Siedzisko wykonane z czarnej antypoślizgowej pianki poliuretanowej o bardzo wysokiej wytrzymałości. Odporne na substancje chemiczne, oleje, smary, wodę i inne zabrudzenia.
3. Amortyzator pneumatyczny (w osłonie teleskopowej)
4. Podstawa pięcioramienna spawana, średnica ok. 600 mm.
5. W podstawie kółka do powierzchni twardych (ogumowane)
6. Podnóżek – okrąg o średnicy około 450 mm wykonany z rury stalowej chromowanej o średnicy 20-30 mm łączony stalowymi spawanymi wspornikami
7. Wysokości podnóżka na wysokości od 300 – 320 mm od podłoża (w wersji na stopkach i kółkach)
8. Regulacja wysokości siedziska za pomocą podnośnika pneumatycznego w zakresie co najmniej 620 – 730 mm (wersja krzesła wysokiego z podnóżkiem)
9. Wymiary siedziska: szerokość 460 mm, głębokość regulowana w zakresie 420 – 440 mm.



CZĘŚĆ II

OPIS W ODDZIELNYM PLIKU