

ZP/04/2021

**Wyjaśnienia nr 2 do treści
specyfikacji warunków zamówienia („SWZ”)**

dotyczy: postępowania prowadzonego w trybie przetargu nieograniczonego na wykonanie zadania pn. „Budowa budynku biurowego”.

Na podstawie art. 284 ust. 2 ustawy z dnia 11 września 2019 r. Prawo zamówień publicznych (Dz.U. 2021 poz. 1129) Zamawiający przekazuje poniżej wyjaśnienia treści SWZ w odpowiedzi na zapytania Wykonawców. Niniejsze wyjaśnienia stanowią integralną część SWZ.

Pytanie nr 1:

Prosimy o wskazanie dokładnych wymagań, parametrów dot. wykonania zielonego dachu. Nie wskazano żadnych szczegółów/wymagań wykonania. Na podstawie obecnych informacji nie mamy możliwości oszacowania prawidłowej wartości robót.

Odpowiedź na pytanie:

Informacje umożliwiające dokonanie wyceny oferty znajdują się w załączonym do SWZ projekcie budowlano-wykonawczym.

Pytanie nr 2:

Prosimy o wskazanie dokładnych wymagań, parametrów dot. wykonania zielonej ściany z roślinami. Czy rośliny mają być sztuczne czy żywe? Na podstawie obecnych informacji nie mamy możliwości oszacowania prawidłowej wartości robót.

Odpowiedź na pytanie:

Informacje umożliwiające dokonanie wyceny oferty znajdują się w załączonym do SWZ projekcie budowlano-wykonawczym.

Pytanie nr 3:

Prosimy o wskazanie dokładnych parametrów wykładziny podłogowej. Na podstawie obecnych informacji nie mamy możliwości oszacowania prawidłowej wartości robót.

Odpowiedź na pytanie:

Informacje umożliwiające dokonanie wyceny oferty znajdują się w załączonym do SWZ projekcie budowlano-wykonawczym i Koncepcji aranżacji wnętrz.

Pytanie nr 4:

Zgodnie z § 15 ust 1 pkt c umowy - Wykonawca zapłaci kary umowne Zamawiającemu za: za odstąpienie od umowy z przyczyn leżących po stronie Wykonawcy w wysokości 20% całkowitego wynagrodzenia umownego brutto.

Prosimy o uwzględnienie w umowie zapisów dot. możliwości naliczenia Zamawiającemu kar umownych za odstąpienie od umowy z przyczyn leżących po stronie Zamawiającego w wysokości 20% całkowitego wynagrodzenia umownego brutto.

Odpowiedź na pytanie:

Zamawiający nie wyraża zgody na proponowaną zmianę.

Pytanie nr 5:

Zgodnie z zapisami umowy Zamawiający przewiduje obciążenie Wykonawcy karami umownymi, natomiast umowa nie uwzględnia żadnych kar umownych dla Zamawiającego. Obecne zapisy w umowie wskazują na nierówne traktowanie Wykonawcy.

Prosimy o uwzględnienie zapisów w umowie m.in. Zamawiający zapłaci kary umowne Wykonawcy za: nieterminowe przekazanie terenu budowy, za zwłokę w przystąpieniu do odbiorów, za zwłokę w dokonaniu odbiorów.

Odpowiedź na pytanie:

Zamawiający nie wyraża zgody na proponowaną zmianę.

Pytanie nr 6:

Prosimy o wskazanie dokładnych parametrów mebli (wymiary, materiał wykonania, konstrukcja, wykończenie, dokładny opis): krzesło mechaniczne, recepcja, stół, półka wisząca, szafa w zabudowie, aneks kuchenny, szafa na mapy, regał, biurko proste z regulacją krzesło ergonomiczne. Na podstawie obecnych informacji nie mamy możliwości oszacowania prawidłowej wartości wyposażenia.

Odpowiedź na pytanie:

Informacje umożliwiające dokonanie wyceny oferty znajdują się w załączonym do SWZ projekcie budowlano-wykonawczym i Koncepcji aranżacji wnętrz.

Pytanie nr 7:

Prosimy o wskazanie dokładnej ilości oraz szczegółów wyposażenia sprzętu biurowego (czy chodzi o komputery, myszki, drukarki itp.).

Odpowiedź na pytanie:

Informacje umożliwiające dokonanie wyceny oferty znajdują się w załączonym do SWZ projekcie budowlano-wykonawczym i Koncepcji aranżacji wnętrz.

Pytanie nr 8:

Prosimy o wyjaśnienie zestawu biurowego, które znajduje się na Zestawieniu mebli. Czy należy wycenić 47 szt. krzeseł dla gości oraz 47 szt. foteli dla pracowników? Czy 94 szt. foteli dla pracowników?

Odpowiedź na pytanie:

Informacje umożliwiające dokonanie wyceny oferty znajdują się w załączonym do SWZ projekcie budowlano-wykonawczym i Koncepcji aranżacji wnętrz.

Pytanie nr 9:

Prosimy o dokładne wskazanie wymiarów i wymagań dla szafy w zabudowie w sali konferencyjnej.

Odpowiedź na pytanie:

Informacje umożliwiające dokonanie wyceny oferty znajdują się w załączonym do SWZ projekcie budowlano-wykonawczym i Koncepcji aranżacji wnętrz.

Pytanie nr 10:

Prosimy o dokładny opis, wyposażenie, materiał wykonania biurka/lady w sekretariacie.

Odpowiedź na pytanie:

Informacje umożliwiające dokonanie wyceny oferty znajdują się w załączonym do SWZ projekcie budowlano-wykonawczym i Koncepcji aranżacji wnętrz.

Pytanie nr 11:

Prosimy o wyjaśnienie jak ma wyglądać regał? Czy ma być z drzwiami czy bez?

Odpowiedź na pytanie:

Informacje umożliwiające dokonanie wyceny oferty znajdują się w załączonym do SWZ projekcie budowlano-wykonawczym i Koncepcji aranżacji wnętrz.

Pytanie nr 12:

Prosimy o informację, jaki zakres regulacji mają mieć biurka?

Odpowiedź na pytanie:

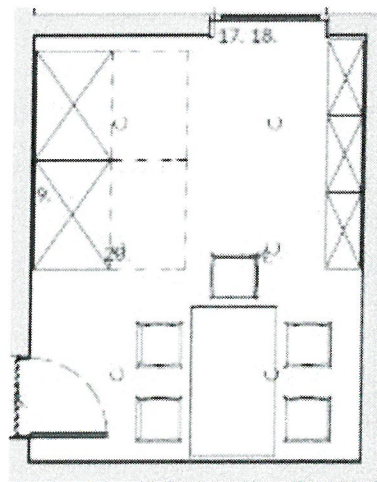
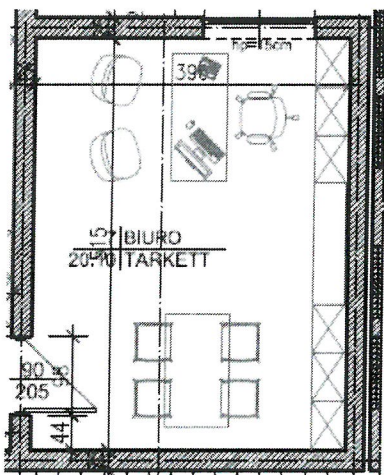
Informacje umożliwiające dokonanie wyceny oferty znajdują się w załączonym do SWZ projekcie budowlano-wykonawczym i Koncepcji aranżacji wnętrz.

Pytanie nr 13:

Prosimy o informację czy wycenę wyposażenia meblowego należy wykonać zgodnie z zestawieniem mebli, projektem koncepcyjnym czy rzutami projektu architektonicznego? W projekcie koncepcyjnym nie pokazano wszystkich rzutów. Występują rozbieżności pomiędzy tymi dokumentami np. na I piętrze, pomieszczenie biurowe nr 7 znajduje się:

- zgodnie z rzutem projektu wykonawczego

- zgodnie z projektem koncepcyjnym:



Odpowiedź na pytanie:

Wycenę należy wykonać zgodnie z zestawieniem mebli.

Pytanie nr 14:

Czy oferta musi uwzględniać zakres prac ujęty w projekcie koncepcyjnym (w tym jego wizualizacjach)? Udostępnione przedmiary nie obejmują swoim zakresem całości prac ujętych w projekcie koncepcyjnym. Jeśli tak to proszę o szczegółowe zestawienie elementów wyposażenia, opisy techniczne, parametry, specyfikacje, ilości itp.

Odpowiedź na pytanie:

Informacje umożliwiające dokonanie wyceny oferty znajdują się w załączonym do SWZ projekcie budowlano-wykonawczym i Koncepcji aranżacji wnętrz.

Pytanie nr 15:

Proszę o udostępnienie specyfikacji sufitów podwieszanych. Czy w ofercie mają być również wycenione sufity z belek drewnianych? (zgodnie z projektem koncepcyjnym).

Odpowiedź na pytanie:

Informacje umożliwiające dokonanie wyceny oferty znajdują się w załączonym do SWZ projekcie budowlano-wykonawczym i Koncepcji aranżacji wnętrz.

Pytanie nr 16:

Proszę o udostępnienie specyfikacji, schematów ścianek mobilnych.

Odpowiedź na pytanie:

Informacje umożliwiające dokonanie wyceny oferty znajdują się w załączonym do SWZ projekcie budowlano-wykonawczym i Koncepcji aranżacji wnętrz.

Pytanie nr 17:

Proszę o udostępnienie specyfikacji, rozwiązań materiałowych oraz schematów balustrad tarasowych i schodowych.

Odpowiedź na pytanie:

Informacje umożliwiające dokonanie wyceny oferty znajdują się w załączonym do SWZ projekcie budowlano-wykonawczym i Koncepcji aranżacji wnętrz.

Pytanie nr 18:

Proszę o podanie szczegółowych parametrów materiałowych blachodachówki, blachy na obróbki oraz rynien.

Odpowiedź na pytanie:

Informacje umożliwiające dokonanie wyceny oferty znajdują się w załączonym do SWZ projekcie budowlano-wykonawczym i Koncepcji aranżacji wnętrz.

Pytanie nr 19:

Proszę o udostępnienie schematów oraz specyfikacji daszków szklanych.

Odpowiedź na pytanie:

Informacje umożliwiające dokonanie wyceny oferty znajdują się w załączonym do SWZ projekcie budowlano-wykonawczym i Koncepcji aranżacji wnętrz.

Pytanie nr 20:

Proszę o udostępnienie szczegółów „demontażu przyłącza gazowego” opisanego w pozycji nr 2 przedmiaru robót – zagospodarowanie terenu.

Odpowiedź na pytanie:

Informacje umożliwiające dokonanie wyceny oferty znajdują się w załączonym do SWZ projekcie budowlano-wykonawczym.

Pytanie nr 21:

Czy istniejący budynek obsługi technicznej jest obiektem czynnym? W jakich godzinach i na jakich warunkach będzie możliwe prowadzenie w nim prac?

Odpowiedź na pytanie:

Istniejący budynek obsługi jest obiektem czynnym. Prowadzenie w nim prac jest możliwe przez całą dobę, po uprzednim uzgodnieniu z Zamawiającym.

Pytanie nr 22:

W jakim momencie Wykonawca jest zobowiązany dostarczyć Zamawiającemu kosztorysy ofertowe? Wraz z ofertą, czy tuż przed zawarciem umowy w sprawie realizacji zamówienia publicznego?

Odpowiedź na pytanie:

Wykonawca jest zobowiązany dostarczyć Zamawiającemu kosztorys ofertowy przed zawarciem umowy.

Pytanie nr 23:

W jakiej formie należy sporządzić kosztorysy ofertowe? Uproszczonej, szczegółowej, czy dowolnej? Przygotowanie kosztorysu szczegółowego na elementy wyposażenia będzie dość problematyczne.

Odpowiedź na pytanie:

Kosztorys należy złożyć w formie uproszczonej dla zakresu robót budowlanych oraz wykończeniowych. Na elementy wyposażenia Wykonawca może złożyć odrębny kosztorys uproszczony.

Pytanie nr 24:

Jakimi środkami ognioochronnymi należy impregnować drewno? Czy należy uzyskać określony stopień ochrony tj. klasę reakcji na ogień?

Odpowiedź na pytanie:

Informacje umożliwiające dokonanie wyceny oferty znajdują się w załączonym do SWZ projekcie budowlano-wykonawczym.

Pytanie nr 25:

Opis techniczny do projektu budowlanego zagospodarowania terenu mówi, że „w końcowym etapie należy wykonać nasadzenia roślin w zakresie zgodnym z mapą projektu zagospodarowania terenu”. Czy zamawiający udostępni szczegółowy opis roślin zawierający co najmniej: gatunek, minimalną wysokość rośliny, minimalny obwód pnia (jeżeli jest), sposób zabezpieczenia drzew (opalikowanie itd.)?

Odpowiedź na pytanie:

Informacje umożliwiające dokonanie wyceny oferty znajdują się w załączonym do SWZ projekcie budowlano-wykonawczym.

Pytanie nr 26:

Proszę o zamieszczenie specyfikacji lamp oświetleniowych zewnętrznych. Przedmiary nie zawierają pozycji dotyczących instalacji lamp oświetleniowych zewnętrznych.

Odpowiedź na pytanie:

Informacje umożliwiające dokonanie wyceny oferty znajdują się w załączonym do SWZ projekcie budowlano-wykonawczym.

Pytanie nr 27:

Proszę o specyfikację wykonania (materiał, rozmiar, funkcjonalność) tablicy podświetlanej ujętej w poz. 19 przedmiaru „zagospodarowanie terenu”.

Odpowiedź na pytanie:

Informacje umożliwiające dokonanie wyceny oferty znajdują się w załączonym do SWZ projekcie budowlano-wykonawczym.

Pytanie nr 28:

Czy pozycja 20 przedmiaru „zagospodarowanie terenu” dotyczy wykonania przyłącza energetycznego do budynku? Proszę o szczegóły wykonania tej pozycji.

Odpowiedź na pytanie:

Wyceny należy dokonać na podstawie załączonej do SWZ dokumentacji budowlano-wykonawczej

Pytanie nr 29:

Brak dokumentacji technicznej dotyczącej systemu oddymiania i klapy oddymiającej. Proszę o uzupełnienie dokumentacji.

Odpowiedź na pytanie:

Informacje umożliwiające dokonanie wyceny oferty znajdują się w załączonym do SWZ projekcie budowlano-wykonawczym.

Pytanie nr 30:

Brak w dokumentacji danych technicznych dotyczących materiałów na deski podłogowe oraz tarasowe. Proszę o uzupełnienie.

Odpowiedź na pytanie:

Informacje umożliwiające dokonanie wyceny oferty znajdują się w załączonym do SWZ projekcie budowlano-wykonawczym.

Pytanie nr 31:

Brak w dokumentacji danych technicznych dotyczących wykładzin PCV oraz tekstylnych. Proszę o uzupełnienie.

Odpowiedź na pytanie:

Informacje umożliwiające dokonanie wyceny oferty znajdują się w załączonym do SWZ projekcie budowlano-wykonawczym.

Pytanie nr 32:

Brak w dokumentacji schematu rozmieszczenia regałów jezdnych archiwizacyjnych. Schemat jest niezbędny do dokładnej wyceny. Proszę o uzupełnienie.

Odpowiedź na pytanie:

Informacje umożliwiające dokonanie wyceny oferty znajdują się w załączonym do SWZ projekcie budowlano-wykonawczym.

Pytanie nr 33:

Czy w drodze obustronnych uzgodnień zamawiający dopuści, na etapie realizacji przedmiotu zamówienia, zmianę kolorystyki i materiałów wykonania wyposażenia (np. mebli)?

Odpowiedź na pytanie:

Zamawiający dopuszcza na etapie realizacji zamówienia uzgodnienie kolorystyki i materiałów wykonania wyposażenia, jak np. meble.

Pytanie nr 34:

W § 6 ust. 3. pkt. p) wzoru umowy zamawiający ustala, że wykonawca w ryczałtowym koszcie realizacji umowy musi ująć „ [...] koszty związane z podjęciem stosownego postępowania w przypadku napotkania, w trakcie wykonywania robót, odpadów azbestowych. [...]”. Czy w chwili obecnej Zamawiający posiada informację o materiałach azbestowych, które będą podlegać rozbiórce i utylizacji?

Odpowiedź na pytanie:

Zamawiający w chwili obecnej nie przewiduje powstania w czasie realizacji inwestycji konieczności utylizacji materiałów azbestowych.

Pytanie nr 35:

W § 12 ust. 5. wzoru umowy zamawiający ustala, że „badania, o których mowa w ust. 3, będą realizowane przez Wykonawcę na jego własny koszt.” Ust. 3 dotyczy wniosków materiałowych, czy ust. 5 nie powinien odnosić się do ust. 4 ?

Odpowiedź na pytanie:

Zamawiający potwierdza, że w §12 „Wzoru umowy” ust. 5 powinien odnosić się do ust. 4.

W związku z powyższym do „Wzoru umowy” wprowadza się zmianę polegającą na zastąpieniu §12 ust. 5 „Wzoru umowy” w brzmieniu:

„5. Badania, o których mowa w ust. 3, będą realizowane przez Wykonawcę na jego własny koszt.”

następującą treścią:

„5. Badania, o których mowa w ust. 4, będą realizowane przez Wykonawcę na jego własny koszt.”

Pytanie nr 36:

W § 1 ust. 5. wzoru umowy zamawiający ustala, że „do obowiązków Wykonawcy należy sporządzenie zestawienia wytworzonych środków trwałych oraz istniejących, których wartość uległa zmianie w wyniku realizacji zamówienia, wraz z ich charakterystyką (w zakresie uzgodnionym z Zamawiającym), zgodnie z obowiązującymi przepisami i dołączenie tego zestawienia do dokumentacji odbiorowej.” Czy po zawarciu umowy Zamawiający udostępni Wykonawcy dokumentację dotyczącą istniejących środków trwałych podlegającej przebudowie/ulepszeniu?

Odpowiedź na pytanie:

Zamawiający udostępni Wykonawcy dokumentację istniejących środków trwałych związanych z realizowaną inwestycją.

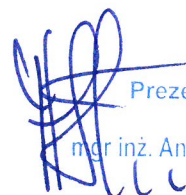
Pytanie nr 37:

Czy w związku z potrzebą dokładnej kalkulacji ofert, w tym również koniecznością dostosowania ofert do wymogów i założeń przedstawionych w odpowiedziach Zamawiającego na pytania do treści SWZ, Zamawiający wydłuży termin na składanie ofert?

Odpowiedź na pytanie:

Zamawiający nie zmienia terminu składania ofert.

Zamawiający udostępnia do pobrania ujednoczoną treść „Wzoru umowy”, uwzględniającą niniejsze wyjaśnienia SWZ.


Prezes Zarządu
mgr inż. Andrzej Strażyński