

Łobżenica, dnia 10 marca 2022 r.

RG-PZI.271.6.2022

SPECYFIKACJA WARUNKÓW ZAMÓWIENIA

ZAMAWIAJĄCY:

Gmina Łobżenica, ul. Sikorskiego 7, 89-310 Łobżenica

Zaprasza do złożenia oferty w trybie art. 275 pkt 1 (trybie podstawowym bez negocjacji) o wartości zamówienia nieprzekraczającej progów unijnych o jakich stanowi art. 3 ustawy z 11 września 2019 r. - Prawo zamówień publicznych (tj. Dz. U. z 2021 r. poz. 1129 z późn. zm.) – zwanej dalej ustawy „PZP” na dostawę pn:

Zakup materiałów na modernizację dróg gruntowych 2022
“Dostawa kruszywa betonowo - ceglanego oraz kruszywa łamanego”

Zatwierdzam

BURMISTRZ

Piotr Łosoś (1)

SPIS TREŚCI

I. Nazwa oraz adres Zamawiającego	3
II. Ochrona danych osobowych	3
III. Tryb udzielania zamówienia	4
IV. Opis przedmiotu zamówienia	4
V. Wizja lokalna	8
VI. Podwykonawstwo	8
VII. Termin wykonania zamówienia	8
VIII. Warunki udziału w postępowaniu	8
IX. Podstawy wykluczenia z postępowania	9
X. Podmiotowe środki dowodowe. Oświadczenia i dokumenty, jakie zobowiązani są dostarczyć Wykonawcy w celu potwierdzenia spełniania warunków udziału w postępowaniu oraz wykazania braku podstaw wykluczenia	9
XI. Poleganie na zasobach innych podmiotów	10
XII. Informacja dla Wykonawców wspólnie ubiegających się o udzielenie zamówienia	11
XIII. Informacje o sposobie porozumiewania się zamawiającego z Wykonawcami oraz przekazywania oświadczeń lub dokumentów	11
XIV. Opis sposobu przygotowania ofert oraz dokumentów wymaganych przez Zamawiającego w SWZ	12
XV. Sposób obliczania ceny oferty	14
XVI. Wymagania dotyczące wadium	15
XVII. Termin związania ofertą	15
XVIII. Miejsce i termin składania ofert	15
XIX. Otwarcie ofert	16
XX. Opis kryteriów oceny ofert wraz z podaniem wag tych kryteriów i sposobu oceny ofert	16
XXI. Informacje o formalnościach, jakie powinny być dopełnione po wyborze oferty w celu zawarcia umowy	17
XXII. Wymagania dotyczące zabezpieczenia należytego wykonania umowy	17
XXIII. Informacje o treści zawieranej umowy oraz możliwości jej zmiany	18
XIV. Pouczenie o środkach ochrony prawnej przysługujących Wykonawcy	18
XXV. Spis załączników	19

I. Nazwa oraz adres Zamawiającego

Gmina Łobzenica, ul. Sikorskiego 7, 89-310 Łobzenica, NIP 7642630261

Tel. 67 286 81 00, fax 67 286 81 37

e-mail: urząd@lobzenica.pl

Godziny pracy Zamawiającego:

- 7:30 do 16:00 w poniedziałki,
- 7:30 do 15:30 od wtorku do czwartku,
- 7:30 do 15:00 w piątki.

II. Ochrona danych osobowych

Realizując obowiązek wynikający z art. 13 Rozporządzenia Parlamentu Europejskiego i Rady (UE) 2016/679 z dnia 27 kwietnia 2016 r. w sprawie ochrony osób fizycznych w związku z przetwarzaniem danych osobowych i w sprawie swobodnego przepływu takich danych oraz uchylenia dyrektywy 95/46/WE (Dz. U. UE. L. 2016. 119. 1) – zw. dalej RODO, informujemy, że:

1. Administratorem Państwa danych osobowych jest Gmina Łobzenica, którą reprezentuje Burmistrz Łobzenicy, ul. Sikorskiego 7, 89-310 Łobzenica, telefon 67 286 81 00, e-mail: urząd@lobzenica.pl
2. Administrator wyznaczył Inspektora Ochrony Danych, z którym mogą się Państwo kontaktować we wszystkich sprawach dotyczących przetwarzania danych osobowych za pośrednictwem adresu e-mail: rodo@lobzenica.pl lub pisemnie na adres Administratora.
3. Pani/Pana dane osobowe przetwarzane będą na podstawie art. 6 ust. 1 lit. c RODO w celu związanym z postępowaniem o udzielenie zamówienia publicznego.
4. Odbiorcami Pani/Pana danych osobowych będą osoby lub podmioty, którym udostępniona zostanie dokumentacja postępowania w oparciu o art. 74 ustawy z dnia 11 września 2019 r. Prawo zamówień publicznych (Dz. U. z 2021 r. poz. 1129 z późn. zm.).
5. Pani/Pana dane osobowe będą przechowywane, zgodnie z art. 78 ust. 1 ustawy Pzp, przez okres 4 lat od dnia zakończenia postępowania o udzielenie zamówienia, a jeżeli czas trwania umowy przekracza 4 lata, okres przechowywania obejmuje cały czas trwania umowy;
6. Obowiązek podania przez Panią/Pana danych osobowych bezpośrednio Pani/Pana dotyczących jest wymogiem ustawowym określonym w przepisach ustawy Pzp, związanym z udziałem w postępowaniu o udzielenie zamówienia publicznego; konsekwencje niepodania określonych danych wynikają z ustawy Pzp;
7. W odniesieniu do Pani/Pana danych osobowych decyzje nie będą podejmowane w sposób zautomatyzowany, stosowanie do art. 22 RODO;
8. Posiada Pani/Pan:
 - na podstawie art. 15 RODO prawo dostępu do danych osobowych Pani/Pana dotyczących;
 - na podstawie art. 16 RODO prawo do sprostowania Pani/Pana danych osobowych**;
 - na podstawie art. 18 RODO prawo żądania od administratora ograniczenia przetwarzania danych osobowych z zastrzeżeniem przypadków, o których mowa w art. 18 ust. 2 RODO ***;
 - prawo do wniesienia skargi do Prezesa Urzędu Ochrony Danych Osobowych, gdy uzna Pani/Pan, że przetwarzanie danych osobowych Pani/Pana dotyczących narusza przepisy RODO;
9. Nie przysługuje Pani/Panu:
 - w związku z art. 17 ust. 3 lit. b, d lub e RODO prawo do usunięcia danych osobowych;
 - prawo do przenoszenia danych osobowych, o którym mowa w art. 20 RODO;
 - na podstawie art. 21 RODO prawo sprzeciwu, wobec przetwarzania danych osobowych, gdyż podstawą prawną przetwarzania Pani/Pana danych osobowych jest art. 6 ust. 1 lit. c RODO.

III. Tryb udzielania zamówienia

1. Niniejsze postępowanie prowadzone jest w trybie podstawowym o jakim stanowi art. 275 pkt 1 ustawy PZP oraz niniejszej Specyfikacji Warunków Zamówienia, zwaną dalej „SWZ”.
2. Zamawiający nie przewiduje prowadzenia negocjacji.
3. Szacunkowa wartość przedmiotowego zamówienia nie przekracza progów unijnych o jakich mowa w art. 3 ustawy PZP.
4. Zamawiający nie przewiduje aukcji elektronicznej.
5. Zamawiający nie przewiduje złożenia oferty w postaci katalogów elektronicznych.
6. Zamawiający nie prowadzi postępowania w celu zawarcia umowy ramowej.
7. Zamawiający nie zastrzega możliwości ubiegania się o udzielenie zamówienia wyłącznie przez Wykonawców, o których mowa w art. 94 ustawy PZP.
8. Zamawiający nie określa dodatkowych wymagań związanych z zatrudnianiem osób, o których mowa w art. 96 ust. 2 pkt 2 PZP.

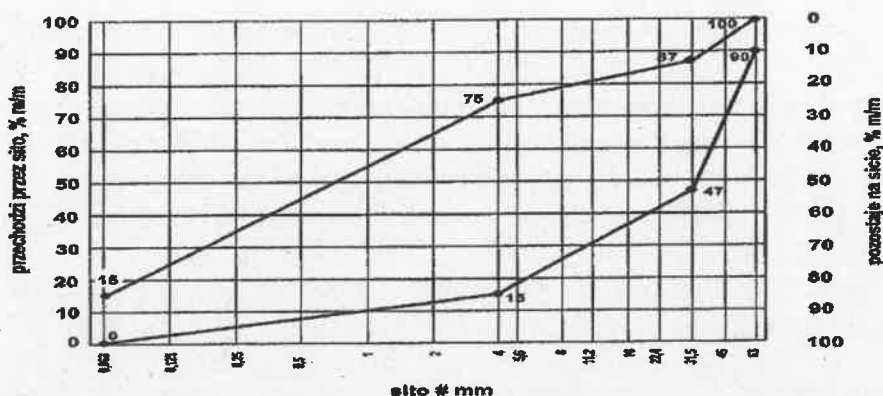
IV. Opis przedmiotu zamówienia

1. Przedmiot zamówienia obejmuje:
 - 1) dostawę (załadunek + materiał + transport) kruszywa betonowo-ceglanego o frakcji 0-63 mm, o maksymalnej zawartości wagowej do 10 % cegły, na drogi gminne na terenie Gminy Łobzenica, z rozładunkiem w miejsca oddalone od siedziby zamawiającego do 15 km, w łącznej ilości 2400 t.

Kruszywo powinno spełniać poniższe normy:

Składniki		Zawartość, [% (m/m)]
Główne składniki	Przekruszony beton (o gęstości > 2,1 Mg/m ³) i kruszywo złączone z żużlem)	≥ 90
Inne materiały ziarniste	Przekruszony mur	≤ 10
	Destrukt asfaltowy	≤ 5
Zanieczyszczenia	Składniki spoiwiste (łącznie z gliną)	≤ 1
	Składniki organiczne	≤ 0,1

Krzywe uziarnienia:

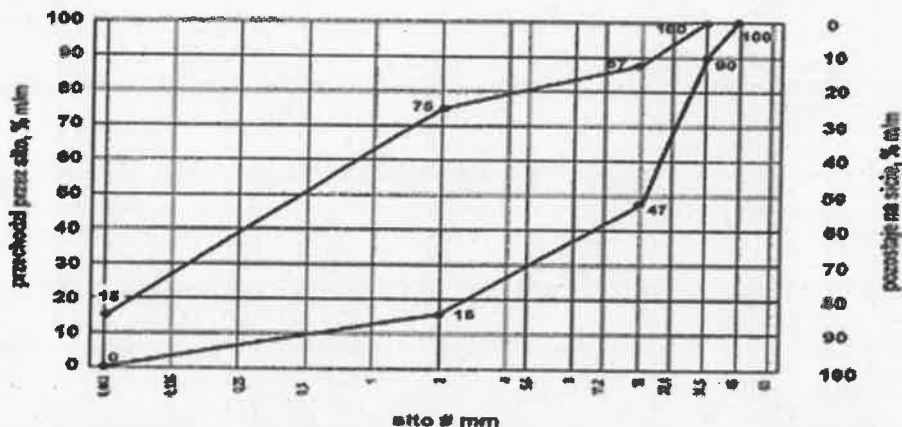


Rys. 21. Mieszanka niezwiązana 0/63 do nawierzchni z kruszywa niezwiązanego

Krzywa uziarnienia dostarczonego kruszywa musi mieścić się w zakresie ww. krzywych uziarnienia.

- 2) dostawę (załadunek + materiał + transport) kruszywa łamanego frakcji 0-31,5 mm, uzyskanego w wyniku przekruszenia surowca skalnego litego o ciągłym uziarnieniu (np. gnejs, granit) na drogi gminne na terenie Gminy Łobzenica, z rozładunkiem w miejsca oddalone od siedziby Zamawiającego do 15 km, w łącznej ilości 950 t.

Kruszywo powinno spełniać poniższe normy:
 Krzywe uziarnienia:



Rys. 19. Mieszanka niezwiązana 0/31,5 do nawierzchni z kruszywa niezwiązanego

Krzywa uziarnienia dostarczonego kruszywa musi mieścić się w zakresie ww. krzywych uziarnienia.

Tablica 6
 Wymagania wobec mieszanek niezwiązanych do ulepszonego podłoża, warstw podbudowy i nawierzchni

Kodzieł w PN-EN 13285	Właściwość	Wymagania wobec mieszanek niezwiązanych przeznaczonych do zastosowania w warstwie:					Odniesienie do tablicy w PN-EN 13285	
		ulepszonego podłoża	podbudowy pomocniczej nawierzchni drogi obciążonej ruchem		podbudowy zasadniczej nawierzchni drogi obciążonej ruchem			nawierzchni z kruszywa niezwiązanego obciążonej ruchem
		KR1-KR6	KR1-KR2	KR3-KR6	KR1-KR2	KR3-KR6		KR1-KR2
4.3.1	Uziarnienie mieszanek	0/8, 0/11,2, 0/16, 0/22,4, 0/31,5, 0/45, 0/63	0/31,5; 0/45; 0/63		0/31,5; 0/45; 0/63		0/8; 0/11,2; 0/16; 0/31,5; 0/45 ²⁾ ; 0/63 ²⁾	Tabl.4
4.3.2	Maksymalna zawartość pyłów: kategoria UF	UF ₁₅	UF ₁₁		UF ₉		UF ₁₅	Tabl. 2
4.3.2	Minimalna zawartość pyłów: kategoria LF	LF ₁₀	LF ₁₁		LF ₁₁		LF ₁₀	Tab. 3
4.3.3	Zawartość nadziarna: kategoria OC	OC ₁₀	OC ₁₁		OC ₁₁		OC ₁₀	Tabl.4 i 6
4.4.1	Wymagania wobec uziarnienia	Krzywe uziarnienia wg rys. 2-8	Krzywe uziarnienia wg rys. 9-11		Krzywe uziarnienia wg rys. 12-14		Krzywe uziarnienia wg rys. 15-21	Tabl.5 i 6
4.4.2	Wymagania wobec jednorodności uziarnienia poszczególnych partii - porównanie z deklarowaną przez producenta wartością (S)	Brak wymagań	Wg tab. 2		Wg tab. 4		Brak wymagań	Tablica 7
4.4.2	Wymagania wobec jednorodności uziarnienia na sitach kontrolnych - różnice w przesiewach	Brak wymagań	Wg tab. 3		Wg tab. 5		Brak wymagań	Tablica 8
4.5	Wrażliwość na mróz; wskaźnik płaskowy SE ²⁾ , co najmniej	35	40		45		35	-
	Oporność na rozdrabnianie	LA ₁₀	LA ₁₁		LA ₁₁		LA ₁₀	-

	(dotyczy frakcji 10/14 oddanej z mieszanki) wg PN-EN 1097-1. kategoria nie wyższa niż					
	Odporność na ścieranie (dotyczy frakcji 10/14 oddanej z mieszanki) wg PN-EN 1097-1. kategoria M _{sp}	deklarowana	deklarowana	deklarowana	deklarowana	-
	Mrozoodporność (dotyczy frakcji kruszywa 0/16 oddanej z mieszanki) wg PN-EN 1267-1	F10	F7	F4	F4	-
	Wartość CBR po zagęszczeniu do wskaźnika zagęszczenia I _s =1,0 i moczenia w wodzie 96 h, co najmniej	Warstwa mrozochronna, odciążająca i odcinająca: ≥35; warstwa wzmacniająca: ≥40	≥60	≥80	Brak wymagań	-
4.5	Wodoprzepuszczalność mieszanki w warstwie odciążającej po zagęszczeniu wg metody Proctora do wskaźnika zagęszczenia I _s =1,0; współczynnik filtracji k co najmniej cm/s	≥ 0,0093	Brak wymagań	Brak wymagań	Brak wymagań	-
	Zawartość wody w mieszance zagęszczonej, % (m/m) wilgotności optymalnej wg metody Proctora	70-100	80-100	80-100	80-100	-
4.5	Inne cechy środowiskowe	Większość substancji niebezpiecznych określonych w dyrektywie Rady 76/769/EWG zazwyczaj nie występuje w źródłach kruszywa pochodzenia mineralnego. Jednak w odniesieniu do kruszyw sztucznych i odpadowych należy badać czy zawartość substancji niebezpiecznych nie przekracza wartości dopuszczalnych wg odrębnych przepisów				-

Mieszanki 0/45 i 0/63 dopuszczają się tylko wyjątkowo, w przypadkach przewidywanego wykonania powierzchniowego utwardzenia, na nawierzchni z tych mieszanek, w ciągu najbliższego sezonu budowlanego.

** Badanie wskaźnika piaskowego SE należy wykonać na mieszance po pięciokrotnym zagęszczeniu metodą Proctora wg PN-EN 1267-2.

2. Wspólny Słownik Zamówień CPV: 14212200-2 Kruszywo
3. Zamawiający nie dopuszcza składania ofert częściowych.
4. Zamawiający nie dopuszcza składania ofert wariantowych oraz w postaci katalogów elektronicznych.
5. Zamawiający przewiduje udzielania zamówień na dodatkowe dostawy, o których mowa w art. 214 ust. 1 pkt 8 ustawy PZP.
 - 1) dostawę kolejnych 1200 t kruszywa betonowo - ceglanego o frakcji 0-63 mm, wg. ceny jednostkowej podanej w ofercie Wykonawcy,
 - 2) dostawę kolejnych 475 t kruszywa łamanego frakcji 0-31,5 mm, uzyskanego w wyniku przekruszenia surowca skalnego litego, wg. ceny jednostkowej podanej w ofercie Wykonawcy.
6. Szczegółowy opis oraz sposób realizacji zamówienia:
 - 1) Sposób realizacji zamówienia:
 - a) dostarczony materiał nie może zawierać złomu, szkła, śmieci, drewna, materiałów zawierających azbest oraz odpadów niebezpiecznych. Z uwagi na miejsce dostaw (drogi gruntowe) wielkość poszczególnych składów (transportów gruzu) nie powinna przekraczać 25 ton.
 - b) dostawa kruszywa ma się odbywać samochodami samowyładowczymi czteroosiowymi lub trzyosiowymi o ładowności od 15 do 25 t z regulacją otworu zsykowego w tylnej klapie, w miejsce i czasie wskazanym przez Zamawiającego.
 - c) minimalna ilość dostarczanego kruszywa w ramach pojedynczego zlecenia wynosi 5 t.
 - d) Wykonawca ma obowiązek dołączyć do dostarczanego towaru atest lub świadectwo jakości, aprobatę techniczną lub deklarację zgodności z obowiązującą normą.
 - e) wraz z każdą dostawą kruszywa Wykonawca zobowiązany będzie do dostarczenia Zamawiającemu dowodów dostawy (np. WZ) określających wagę dostarczonego towaru. Brak dostarczenia w/w dokumentu daje Zamawiającemu prawo do odmowy odbioru kruszywa.
 - f) dostawa kruszywa następować będzie wg. potrzeb Zamawiającego. Zamawiający będzie składał poszczególne zlecenie telefonicznie i pocztą elektroniczną. Wykonawca zobowiązany jest elektronicznie zwrotnie potwierdzić otrzymane zlecenie. Każdorazowe zgłoszenie będzie traktowane jako pojedyncze zlecenie. W celu realizacji pojedynczego zlecenia Zamawiający podaje ilość oraz lokalizację dostawy kruszywa.
 - g) Zamawiający ustala czas wykonywania pojedynczego zlecenia, czyli dostawy, transportu i rozładunku kruszywa Zamawiającego:
 - do 4 dni roboczych, od dnia otrzymania pojedynczego zlecenia o ilości poniżej 200 t,
 - do 5 dni roboczych, od dnia otrzymania pojedynczego zlecenia o ilości od 200t do 500t,

- do 6 dni roboczych, od dnia otrzymania pojedynczego zlecenia o ilości powyżej 500t.
 - h) Zamawiający będzie realizował nie więcej niż 4 zlecenia jednocześnie.
 - i) dostawy powinny następować w godzinach od 7:30 do 16:00 w poniedziałki, 7:30 do 15:30 od wtorku do czwartku oraz od 7:30 do 15:00 w piątki.
 - j) dostawy będą realizowane w miejscach i ilościach wskazanych przez Zamawiającego w zależności od potrzeb.
 - k) po otrzymaniu zlecenia od Zamawiającego, przed przystąpieniem do prac Wykonawca zobowiązany jest zapoznać się z warunkami w terenie oraz szczegółowo uzgodnić zakres prac z Zamawiającym.
 - l) dostarczenie każdej partii kruszywa musi odbywać się w obecności przedstawiciela Gminy Łobzenica (sołtysa danej miejscowości lub pracownika Urzędu Miejskiego Gminy Łobzenica), po wcześniejszym zawiadomieniu Zamawiającego przez Wykonawcę. Każda partia dostarczonego kruszywa powinna zostać potwierdzona przez przedstawiciela Zamawiającego na przedłożonym przez Wykonawcę na jego koszt dowodzie dostarczonego kruszywa.
 - m) Wykonawca jako odpowiedzialny za jakość stosowanych kruszyw, prowadzi na swój koszt kontrolę ilościowo - jakościową ich dostaw. Badania wykonywane przez Wykonawcę powinny obejmować sprawdzenie spełniania wymagań cech gatunkowych zgodnych z zamówieniem.
- 2) Kontrola jakości:
- a) wybrane partie materiału zostaną skierowane na ważenie kontrolne bez uprzedzenia Wykonawcy. Koszt badania kontrolnego ponosi Wykonawca.
 - b) w przypadku rozbieżności pomiędzy pomiarem, a dokumentem przewozowym, podstawą do rozliczenia będzie ilość kruszywa stwierdzona przez Zamawiającego. Zamawiający może nie uwzględnić w rozliczeniu kruszywa, na które Wykonawca nie uzyskał potwierdzenia dostarczenia na dokumencie przewozowym.
 - c) w przypadku wystąpienia wątpliwości Zamawiającego co do jakości dostarczonego kruszywa, przedstawiciel Zamawiającego wraz z przedstawicielem wykonawcy pobiorą próbę z budzącego wątpliwości składu i skierują na badania kontrolne do laboratorium, które wykona badania. Koszt badań pokryje: Zamawiający - w przypadku, gdy kruszywo spełnia zakładaną normę, Wykonawca - jeśli kruszywo nie spełnia opisywanych warunków.
 - d) w przypadku dostarczenia wadliwego kruszywa Wykonawca jest zobowiązany do jego niezwłocznego usunięcia na własny koszt, nie później niż w terminie 7 dni liczonych od daty otrzymania zawiadomienia o wyniku badań, chyba, że strony inaczej postanowią. Zamawiający może usunąć w zastępstwie Wykonawcy i na jego koszt wadliwe kruszywo, jeżeli Wykonawca nie usunie go samodzielnie w określonym terminie.
- 3) Warunki rozliczenia wykonania przedmiotu zamówienia
- a) z wybranym Wykonawcą zostanie zawarta umowa z wynagrodzeniem ryczałtowym, w znaczeniu i ze skutkami opisanymi w art. 632 ustawy Kodeksu Cywilnego (tj. Dz. U. z 2020 r. poz. 1740 z późn. zm). W ramach wynagrodzenia Wykonawca wykona zakres rzeczowy wynikający z SWZ.
 - b) Zamawiający nie przewiduje udzielania zaliczek.
- 4) Rozwiązania równoważne
- a) jeżeli w SWZ oraz innych dokumentach opisujących przedmiot zamówienia wskazana została nazwa producenta, znak towarowy patent lub pochodzenia źródła lub szczególnego procesu, który charakteryzuje produkty lub usługi dostarczane przez konkretnego wykonawcę, Zamawiający wymaga, aby traktować takie wskazanie jako przykładowe, nie obligatoryjne i dopuszcza zastosowanie przy realizacji zamówienia materiałów, urządzeń, procesu i usług równoważnych tzn. o parametrach nie gorszych niż wskazane.
 - b) Zamawiający dopuszcza rozwiązania równoważne z zachowaniem parametrów technicznych dla kruszywa opisane w ust. 1.
 - c) opis zaproponowanych rozwiązań równoważnych powinien być dołączony do oferty i musi być na tyle szczegółowy, żeby Zamawiający przy ocenie ofert mógł ocenić spełnienie wymagań dotyczących parametrów technicznych dla kruszywa oraz rozstrzygnąć, czy zaproponowane rozwiązania są równoważne.

- d) oznacza to, że na Wykonawcy spoczywa obowiązek wykazania, że oferowane przez niego rozwiązania są równoważne w stosunku do opisanych przez Zamawiającego.

V. Wizja lokalna

1. Zaleca się, aby Wykonawca przed złożeniem oferty dokonał wizji lokalnej w terenie objętym zamówieniem w celu zapoznania się z warunkami prowadzenia dostawy, jego otoczeniem, jak również w celu uzyskania innych informacji potrzebnych do sporządzenia oferty.
2. Zamawiający informuje, że złożenie oferty nie musi być poprzedzone odbyciem wizji lokalnej lub sprawdzeniem dokumentów dotyczących zamówienia jakie znajdują się w dyspozycji Zamawiającego.

VI. Podwykonawstwo

1. Wykonawca może powierzyć wykonanie części zamówienia podwykonawcy (podwykonawcom).
2. Zamawiający **nie zastrzega** obowiązku osobistego wykonania przez Wykonawcę kluczowych części zamówienia.
3. Zamawiający wymaga, aby w przypadku powierzenia części zamówienia podwykonawcom, Wykonawca **wskazał w ofercie** części zamówienia, których wykonanie zamierza powierzyć podwykonawcom oraz podał nazwy (firmy) tych podwykonawców - wg. **załącznik nr 4 do SWZ**.
4. Wykonawca, który zamierza powierzyć wykonanie części zamówienia podwykonawcom, w celu wykazania braku istnienia wobec nich podstaw wykluczenia z udziału w postępowaniu zamieszcza informacje o podwykonawcach w oświadczeniu - wg. **załącznika nr 2 do SWZ**.

VII. Termin wykonania zamówienia

1. Data rozpoczęcia: data podpisania umowy.
2. Data zakończenia całości zamówienia: **w terminie do 120 dni od dnia podpisania umowy**.
3. Szczegółowe zagadnienia dotyczące terminu realizacji umowy uregulowane są we wzorze umowy stanowiącej **załącznik nr 7 do SWZ**.

VIII. Warunki udziału w postępowaniu

1. O udzielenie zamówienia mogą ubiegać się Wykonawcy, którzy nie podlegają wykluczeniu na zasadach określonych w rozdziale IX SWZ oraz spełniają określone przez Zamawiającego warunki udziału w postępowaniu art. 57 ustawy PZP.
2. O udzielenie zamówienia mogą ubiegać się Wykonawcy, którzy spełniają warunki dotyczące:
 - 1) **zdolności do występowania w obrocie gospodarczym:**
Zamawiający nie stawia warunku w powyższym zakresie.
 - 2) **uprawnień do prowadzenia określonej działalności gospodarczej lub zawodowej, o ile wynika to z odrębnych przepisów:**
Zamawiający nie stawia warunku w powyższym zakresie.
 - 3) **sytuacji ekonomicznej lub finansowej:**
Zamawiający nie stawia warunku w powyższym zakresie.
 - 4) **zdolności technicznej lub zawodowej:**
Warunek ten zostanie spełniony, jeżeli Wykonawca wykaże, iż w okresie ostatnich 2 lat przed upływem terminu składania ofert, a jeżeli okres prowadzenia działalności jest krótszy – w tym okresie wykonał: **co najmniej dwa zadania, które polegały na dostawie kruszywa betonowego lub kruszywa łamanego, w ilości nie mniejszej niż 3 000 ton każda oraz wykaże, że dostawa ta została wykonana w sposób należyty oraz prawidłowo ukończona,**
3. Zamawiający, w stosunku do Wykonawców wspólnie ubiegających się o udzielenie zamówienia, w odniesieniu do warunku dotyczącego zdolności technicznej lub zawodowej – dopuszcza łączne spełnianie warunku przez Wykonawców.
4. Zamawiający może na każdym etapie postępowania, uznać, że Wykonawca nie posiada wymaganych zdolności, jeżeli posiadanie przez Wykonawcę sprzecznych interesów, w szczególności zaangażowanie zasobów technicznych lub zawodowych Wykonawcy w inne przedsięwzięcia gospodarcze Wykonawcy może mieć negatywny wpływ na realizację zamówienia.

IX. Podstawy wykluczenia z postępowania

1. Z postępowania o udzielenie zamówienia wyklucza się Wykonawców, w stosunku do których zachodzi którakolwiek z okoliczności wskazanych:
 - 1) w art. 108 ust. 1 PZP,
 - 2) w art. 109 ust. 1 pkt. 4, PZP, tj.:
 - a) w stosunku, do którego otwarto likwidację, ogłoszono upadłość, którego aktywami zarządza likwidator lub sąd, zawarł układ z wierzycielami, którego działalność gospodarcza jest zawieszona albo znajduje się on w innej tego rodzaju sytuacji wynikającej z podobnej procedury przewidzianej w przepisach miejsca wszczęcia tej procedury,
2. Wykluczenie Wykonawcy następuje zgodnie z art. 111 PZP.

X. Podmiotowe środki dowodowe. Oświadczenia i dokumenty, jakie zobowiązani są dostarczyć Wykonawcy w celu potwierdzenia spełniania warunków udziału w postępowaniu oraz wykazania braku podstaw wykluczenia

1. Do oferty Wykonawca zobowiązany jest dołączyć aktualne na dzień składania ofert:
 - 1) wypełniony formularz ofertowy – zgodnie z załącznikiem nr 1 do SWZ,
 - 2) oświadczenie o spełnianiu warunków udziału w postępowaniu oraz o braku podstaw do wykluczenia z postępowania – zgodnie z załącznikiem nr 2 do SWZ,
 - 3) listę podwykonawców (jeśli dotyczy) – zgodnie z załącznik nr 4 do SWZ,
 - 4) zobowiązanie podmiotu trzeciego (jeśli dotyczy) – zgodnie z załącznik nr 6 do SWZ.
2. Informacje zawarte w oświadczeniach, o których mowa w pkt 1 stanowią wstępne potwierdzenie, że Wykonawca nie podlega wykluczeniu oraz spełnia warunki udziału w postępowaniu.
3. Zamawiający zgodnie z art. 274 ust. 1 ustawy PZP wzywa wykonawcę, którego oferta została najwyżej oceniona, do złożenia w wyznaczonym terminie, nie krótszym niż 5 dni od dnia wezwania, podmiotowych środków dowodowych, jeżeli wymagał ich złożenia w ogłoszeniu o zamówieniu lub dokumentach zamówienia, aktualnych na dzień złożenia podmiotowych środków dowodowych.
4. Podmiotowe środki dowodowe wymagane na wezwanie od wykonawcy obejmują:
 - 1) oświadczenie wykonawcy, w zakresie art. 108 ust. 1 pkt 5 ustawy, o braku przynależności do tej samej grupy kapitałowej, w rozumieniu ustawy z dnia 16 lutego 2007 r. o ochronie konkurencji i konsumentów (Dz. U. z 2021 r. poz. 275), z innym Wykonawcą, który złożył odrębną ofertę, ofertę częściową lub wniosek o dopuszczenie do udziału w postępowaniu albo oświadczenia o przynależności do tej samej grupy kapitałowej wraz z dokumentami lub informacjami potwierdzającymi przygotowanie oferty, oferty częściowej lub wniosku o dopuszczenie do udziału w postępowaniu niezależnie od innego wykonawcy należącego do tej samej grupy kapitałowej – **załącznik nr 5 do SWZ;**
 - 2) odpis lub informacja z Krajowego Rejestru Sądowego lub z Centralnej Ewidencji i Informacji o Działalności Gospodarczej, w zakresie art. 109 ust. 1 pkt 4 ustawy, sporządzonych nie wcześniej niż 3 miesiące przed jej złożeniem, jeżeli odrębne przepisy wymagają wpisu do rejestru lub ewidencji;
 - 3) wykaz dostaw wykonanych, a w przypadku świadczeń powtarzających się lub ciągłych również wykonywanych, w okresie ostatnich 2 lat, a jeżeli okres prowadzenia działalności jest krótszy – w tym okresie, wraz z podaniem ich wartości, przedmiotu, dat wykonania i podmiotów, na rzecz których dostawy zostały wykonane, oraz załączeniem dowodów określających czy te dostawy zostały wykonane lub są wykonywane należycie, przy czym dowodami, o których mowa, są referencje bądź inne dokumenty sporządzone przez podmiot, na rzecz którego dostawy były wykonywane, a w przypadku świadczeń powtarzających się lub ciągłych są wykonywane, a jeżeli z uzasadnionej przyczyny o obiektywnym charakterze Wykonawca nie jest w stanie uzyskać tych dokumentów – oświadczenie wykonawcy; w przypadku świadczeń powtarzających się lub ciągłych nadal wykonywanych referencje bądź inne dokumenty potwierdzające ich należyte wykonywanie powinny być wydane w okresie ostatnich 3 miesięcy - **załącznik nr 3 do SWZ;**
5. Jeżeli Wykonawca ma siedzibę lub miejsce zamieszkania poza terytorium Rzeczypospolitej Polskiej, zamiast dokumentu, o których mowa w ust. 4 pkt 2, składa dokument lub dokumenty wystawione

- w kraju, w którym Wykonawca ma siedzibę lub miejsce zamieszkania, potwierdzające odpowiednio, nie otwarto jego likwidacji, nie ogłoszono upadłości, jego aktywami nie zarządza likwidator lub sąd, nie zawarł układu z wierzycielami, jego działalność gospodarcza nie jest zawieszona ani nie znajduje się on w innej tego rodzaju sytuacji wynikającej z podobnej procedury przewidzianej w przepisach miejsca wszczęcia tej procedury. Dokument, o którym mowa powyżej, powinien być wystawiony nie wcześniej niż 6 miesięcy przed upływem terminu składania ofert
6. Jeżeli w kraju, w którym Wykonawca ma siedzibę lub miejsce zamieszkania, nie wydaje się dokumentów, o których mowa w ust. 4 pkt 2, zastępuje się je w całości lub części dokumentem zawierającym odpowiednio oświadczenie Wykonawcy, ze wskazaniem osoby albo osób uprawnionych do jego reprezentacji, złożone przed notariuszem lub przed organem sądowym, administracyjnym albo organem samorządu zawodowego lub gospodarczego właściwym ze względu na siedzibę lub miejsce zamieszkania Wykonawcy.
 7. Zamawiający nie wzywa do złożenia podmiotowych środków dowodowych, jeżeli:
 - 1) może je uzyskać za pomocą bezpłatnych i ogólnodostępnych baz danych, w szczególności rejestrów publicznych w rozumieniu ustawy z dnia 17 lutego 2005 r. o informatyzacji działalności podmiotów realizujących zadania publiczne, o ile Wykonawca wskazał w oświadczeniu, o którym mowa w art. 125 ust. 1 PZP dane umożliwiające dostęp do tych środków;
 - 2) podmiotowym środkiem dowodowym jest oświadczenie, którego treść odpowiada zakresowi oświadczenia, o którym mowa w art. 125 ust. 1.
 8. Wykonawca nie jest zobowiązany do złożenia podmiotowych środków dowodowych, które Zamawiający posiada, jeżeli Wykonawca wskaże te środki oraz potwierdzi ich prawidłowość i aktualność.
 9. W zakresie nieuregulowanym ustawą PZP lub niniejszą SWZ do oświadczeń i dokumentów składanych przez Wykonawcę w postępowaniu zastosowanie mają w szczególności przepisy rozporządzenia Ministra Rozwoju Pracy i Technologii z dnia 23 grudnia 2020 r. (Dz.U. z 2020 r., poz. 2415) w sprawie podmiotowych środków dowodowych oraz innych dokumentów lub oświadczeń, jakich może żądać zamawiający od wykonawcy oraz rozporządzenia Prezesa Rady Ministrów z dnia 30 grudnia 2020 r. (Dz. U. z 2020 r., poz. 2452) w sprawie sposobu sporządzania i przekazywania informacji oraz wymagań technicznych dla dokumentów elektronicznych oraz środków komunikacji elektronicznej w postępowaniu o udzielenie zamówienia publicznego lub konkursie.

XI. Poleganie na zasobach innych podmiotów

1. Wykonawca może w celu potwierdzenia spełniania warunków udziału w postępowaniu polegać na zdolnościach technicznych lub zawodowych podmiotów udostępniających zasoby, niezależnie od charakteru prawnego łączących go z nimi stosunków prawnych.
2. W odniesieniu do warunków dotyczących doświadczenia, wykonawcy mogą polegać na zdolnościach podmiotów udostępniających zasoby, jeśli podmioty te wykonują świadczenie, do realizacji którego te zdolności są wymagane.
3. Wykonawca, który polega na zdolnościach lub sytuacji podmiotów udostępniających zasoby, **składa, wraz z ofertą**, zobowiązanie podmiotu udostępniającego zasoby do oddania mu do dyspozycji niezbędnych zasobów na potrzeby realizacji danego zamówienia lub inny podmiotowy środek dowodowy potwierdzający, że Wykonawca realizując zamówienie, będzie dysponował niezbędnymi zasobami tych podmiotów. Wzór oświadczenia stanowi **załącznik nr 6 do SWZ**.
4. Zamawiający ocenia, czy udostępniane wykonawcy przez podmioty udostępniające zasoby zdolności techniczne lub zawodowe, pozwalają na wykazanie przez wykonawcę spełniania warunków udziału w postępowaniu, a także bada, czy nie zachodzą, wobec tego podmiotu podstawy wykluczenia, które zostały przewidziane względem wykonawcy.
5. Jeżeli zdolności techniczne lub zawodowe podmiotu udostępniającego zasoby nie potwierdzają spełniania przez wykonawcę warunków udziału w postępowaniu lub zachodzą, wobec tego podmiotu podstawy wykluczenia, zamawiający żąda, aby Wykonawca w terminie określonym przez zamawiającego zastąpił ten podmiot innym podmiotem lub podmiotami albo wykazał, że samodzielnie spełnia warunki udziału w postępowaniu.

6. Wykonawca nie może, po upływie terminu składania ofert, powoływać się na zdolności lub sytuację podmiotów udostępniających zasoby, jeżeli na etapie składania ofert nie polegał on w danym zakresie na zdolnościach lub sytuacji podmiotów udostępniających zasoby.
7. Wykonawca, w przypadku polegania na zdolnościach lub sytuacji podmiotów udostępniających zasoby, przedstawia, wraz z oświadczeniem, o którym mowa w rozdziale X ust. 1 SWZ, także oświadczenie podmiotu udostępniającego zasoby, potwierdzające brak podstaw wykluczenia tego podmiotu oraz odpowiednio spełnianie warunków udziału w postępowaniu, w zakresie, w jakim Wykonawca powołuje się na jego zasoby, zgodnie z katalogiem dokumentów określonych w rozdziale X SWZ.

XII. Informacja dla Wykonawców wspólnie ubiegających się o udzielenie zamówienia

1. Wykonawcy mogą wspólnie ubiegać się o udzielenie zamówienia. W takim przypadku Wykonawcy ustanawiają pełnomocnika do reprezentowania ich w postępowaniu albo do reprezentowania i zawarcia umowy w sprawie zamówienia publicznego. Pełnomocnictwo winno być załączone do oferty.
2. W przypadku Wykonawców wspólnie ubiegających się o udzielenie zamówienia, oświadczenia, o których mowa w rozdziale X ust. 1 SWZ, składa każdy z Wykonawców. Oświadczenia te potwierdzają brak podstaw wykluczenia oraz spełnianie warunków udziału w zakresie, w jakim każdy z Wykonawców wykazuje spełnianie warunków udziału w postępowaniu.
3. Wykonawcy wspólnie ubiegający się o udzielenie zamówienia dołączają do oferty oświadczenie, z którego wynika, które dostawy wykonają poszczególni wykonawcy.
4. Oświadczenia i dokumenty potwierdzające brak podstaw do wykluczenia z postępowania składa każdy z Wykonawców wspólnie ubiegających się o zamówienie.

XIII. Informacje o sposobie porozumiewania się zamawiającego z Wykonawcami oraz przekazywania oświadczeń lub dokumentów

1. Osobą uprawnioną do kontaktu z Wykonawcami jest: p. Dorota Kłodawska Dargacz, tel. 67 286 81 29.
2. Postępowanie prowadzone jest w języku polskim w formie elektronicznej za pośrednictwem platformazakupowa.pl pod adresem: <https://platformazakupowa.pl/pn/lobzenica>.
3. W celu skrócenia czasu udzielenia odpowiedzi na pytania preferuje się, aby komunikacja między Zamawiającym a Wykonawcami, w tym wszelkie oświadczenia, wnioski, zawiadomienia oraz informacje, przekazywane były za pośrednictwem platformazakupowa.pl i formularza „Wyślij wiadomość do Zamawiającego”.
Za datę przekazania (wpływu) oświadczeń, wniosków, zawiadomień oraz informacji przyjmuje się datę ich przesłania za pośrednictwem platformazakupowa.pl poprzez kliknięcie przycisku „Wyślij wiadomość do Zamawiającego” po których pojawi się komunikat, że wiadomość została wysłana do Zamawiającego. Zamawiający dopuszcza, opcjonalnie, komunikację za pośrednictwem poczty elektronicznej. Adres poczty elektronicznej osoby uprawnionej do kontaktu z Wykonawcami: urząd@lobzenica.pl.
4. Zamawiający będzie przekazywał wykonawcom informacje w formie elektronicznej za pośrednictwem platformazakupowa.pl. Informacje dotyczące odpowiedzi na pytania, zmiany specyfikacji, zmiany terminu składania i otwarcia ofert Zamawiający będzie zamieszczał na platformie w sekcji „Komunikaty”. Korespondencja, której zgodnie z obowiązującymi przepisami adresatem jest konkretny Wykonawca, będzie przekazywana w formie elektronicznej za pośrednictwem platformazakupowa.pl do konkretnego Wykonawcy.
5. Wykonawca jako podmiot profesjonalny ma obowiązek sprawdzania komunikatów i wiadomości bezpośrednio na platformazakupowa.pl przesłanych przez Zamawiającego, gdyż system powiadomień może ulec awarii lub powiadomienie może trafić do folderu SPAM.
6. Zamawiający, zgodnie z § 3 ust. 3 Rozporządzenia Prezesa Rady Ministrów w sprawie użycia środków komunikacji elektronicznej w postępowaniu o udzielenie zamówienia publicznego oraz udostępnienia i przechowywania dokumentów elektronicznych (Dz. U. z 2020 r. poz. 2452; dalej: „Rozporządzenie w sprawie środków komunikacji”), określa niezbędne wymagania sprzętowo - aplikacyjne umożliwiające pracę na platformazakupowa.pl, tj.:
 - 1) stały dostęp do sieci Internet o gwarantowanej przepustowości nie mniejszej niż 512 kb/s,

- 2) komputer klasy PC lub MAC o następującej konfiguracji: pamięć min. 2 GB Ram, procesor Intel IV 2 GHZ lub jego nowsza wersja, jeden z systemów operacyjnych - MS Windows 7, Mac Os x 10 4, Linux, lub ich nowsze wersje,
 - 3) zainstalowana dowolna przeglądarka internetowa, w przypadku Internet Explorer minimalnie wersja 10,
 - 4) włączona obsługa JavaScript,
 - 5) zainstalowany program Adobe Acrobat Reader lub inny obsługujący format plików .pdf,
 - 6) Platformazakupowa.pl działa według standardu przyjętego w komunikacji sieciowej - kodowanie UTF8,
 - 7) Oznaczenie czasu odbioru danych przez platformę zakupową stanowi datę oraz dokładny czas (hh:mm:ss) generowany wg. czasu lokalnego serwera synchronizowanego z zegarem Głównego Urzędu Miar.
7. Wykonawca, przystępując do niniejszego postępowania o udzielenie zamówienia publicznego:
- 1) akceptuje warunki korzystania z platformazakupowa.pl określone w Regulaminie zamieszczonym na stronie internetowej pod linkiem w zakładce „Regulamin” oraz uznaje go za wiążący,
 - 2) zapoznał i stosuje się do Instrukcji składania ofert/wniosek dostępnej pod linkiem, (<https://drive.google.com/file/d/1Kd1DttbBeiNWt4q4slS4t76lZVKPbkyD/view>).
8. **Zamawiający nie ponosi odpowiedzialności za złożenie oferty w sposób niezgodny z Instrukcją korzystania z platformazakupowa.pl**, w szczególności za sytuację, gdy Zamawiający zapozna się z treścią oferty przed upływem terminu składania ofert (np. złożenie oferty w zakładce „Wyślij wiadomość do Zamawiającego”). Taka oferta zostanie uznana przez Zamawiającego za ofertę handlową i nie będzie brana pod uwagę w przedmiotowym postępowaniu, ponieważ nie został spełniony obowiązek narzucony w art. 221 ustawy PZP.
9. Zamawiający informuje, że instrukcje korzystania z platformazakupowa.pl dotyczące w szczególności logowania, składania wniosków o wyjaśnienie treści SWZ, składania ofert oraz innych czynności podejmowanych w niniejszym postępowaniu przy użyciu platformazakupowa.pl znajdują się w zakładce „Instrukcje dla Wykonawców” na stronie internetowej pod adresem: <https://platformazakupowa.pl/strona/45-instrukcje>

XIV. Opis sposobu przygotowania ofert oraz dokumentów wymaganych przez Zamawiającego w SWZ

1. Oferta oraz przedmiotowe środki dowodowe (jeżeli były wymagane) składane elektronicznie muszą zostać podpisane elektronicznym kwalifikowanym podpisem lub podpisem zaufanym lub podpisem osobistym. W procesie składania oferty, wniosku w tym przedmiotowych środków dowodowych na platformie, kwalifikowany podpis elektroniczny Wykonawca może złożyć bezpośrednio na dokumencie, który następnie przesyła do systemu (**opcja rekomendowana przez platformazakupowa.pl**) oraz dodatkowo dla całego pakietu dokumentów w kroku 2 formularza składania oferty lub wniosku (po kliknięciu w przycisk **Przejdź do podsumowania**).
2. Poświadczenia za zgodność z oryginałem dokonuje odpowiednio Wykonawca, podmiot, na którego zdolnościach lub sytuacji polega Wykonawca, wykonawcy wspólnie ubiegający się o udzielenie zamówienia publicznego albo podwykonawca, w zakresie dokumentów, które każdego z nich dotyczą. Poprzez oryginał należy rozumieć dokument podpisany kwalifikowanym podpisem elektronicznym, podpisem zaufanym lub podpisem osobistym przez osobę/osoby upoważnioną/upoważnione. Poświadczenie za zgodność z oryginałem następuje w formie elektronicznej podpisane kwalifikowanym podpisem elektronicznym, podpisem zaufanym lub podpisem osobistym przez osobę/osoby upoważnioną/upoważnione.
3. Oferta powinna być:
 - 1) sporządzona na podstawie załączników niniejszej SWZ w języku polskim,
 - 2) złożona przy użyciu środków komunikacji elektronicznej tzn. za pośrednictwem <https://platformazakupowa.pl/pn/lobzenica>,
 - 3) podpisana **kwalifikowanym podpisem elektronicznym** lub **podpisem zaufanym** lub **podpisem osobistym** przez osobę/osoby upoważnioną/upoważnione.

4. Podpisy kwalifikowane wykorzystywane przez Wykonawców do podpisywania wszelkich plików muszą spełniać "Rozporządzenie Parlamentu Europejskiego i Rady w sprawie identyfikacji elektronicznej i usług zaufania w odniesieniu do transakcji elektronicznych na rynku wewnętrznym (eIDAS) (UE) nr 910/2014 - od 1 lipca 2016 roku".
5. W przypadku wykorzystania formatu podpisu XAdES zewnętrzny. Zamawiający wymaga dołączenia odpowiedniej ilości plików tj. podpisywanych plików z danymi oraz plików XAdES.
6. Zgodnie z art. 18 ust. 3 ustawy Pzp, nie ujawnia się informacji stanowiących tajemnicę przedsiębiorstwa, w rozumieniu przepisów o zwalczaniu nieuczciwej konkurencji. Jeżeli Wykonawca, nie później niż w terminie składania ofert, w sposób niebudzący wątpliwości zastrzegł, że nie mogą być one udostępniane oraz wykazał, załączając stosowne wyjaśnienia, iż zastrzeżone informacje stanowią tajemnicę przedsiębiorstwa. Na platformie w formularzu składania oferty znajduje się miejsce wyznaczone do dołączenia części oferty stanowiącej tajemnicę przedsiębiorstwa.
7. Wykonawca, za pośrednictwem platformazakupowa.pl może przed upływem terminu do składania ofert zmienić lub wycofać ofertę. Sposób dokonywania zmiany lub wycofania oferty zamieszczono w instrukcji zamieszczonej na stronie internetowej pod adresem: <https://platformazakupowa.pl/strona/45-instrukcje>
8. Każdy z Wykonawców może złożyć tylko jedną ofertę. Złożenie większej liczby ofert lub oferty zawierającej propozycje wariantowe spowoduje odrzucenie oferty, ofert.
9. Ceny oferty muszą zawierać wszystkie koszty, jakie musi ponieść Wykonawca, aby zrealizować zamówienie z najwyższą starannością oraz ewentualne rabaty.
10. Dokumenty i oświadczenia składane przez Wykonawcę powinny być w języku polskim, chyba, że w SWZ dopuszczono inaczej. W przypadku załączenia dokumentów sporządzonych w innym języku niż dopuszczony, Wykonawca zobowiązany jest załączyć tłumaczenie na język polski.
11. Zgodnie z definicją dokumentu elektronicznego z art. 3 ust. 2 ustawy o informatyzacji działalności podmiotów realizujących zadania publiczne (tj. Dz. U. z 2021 r. poz. 2070 z późn. zm.), opatrzenie pliku zawierającego skompresowane dane kwalifikowanym podpisem elektronicznym jest jednoznaczne z podpisaniem oryginału dokumentu, z wyjątkiem kopii poświadczonych odpowiednio przez innego wykonawcę ubiegającego się wspólnie z nim o udzielenie zamówienia, przez podmiot, na którego zdolnościach lub sytuacji polega Wykonawca, albo przez podwykonawcę.
12. Maksymalny rozmiar jednego pliku przesyłanego za pośrednictwem dedykowanych formularzy do: złożenia, zmiany, wycofania oferty wynosi 150 MB natomiast przy komunikacji wielkość pliku to maksymalnie 500 MB.
13. Rozszerzenia plików wykorzystywanych przez Wykonawców powinny być zgodne z Załącznikiem nr 2 do rozporządzenia Rady Ministrów w sprawie Krajowych Ram Interoperacyjności, minimalnych wymagań dla rejestrów publicznych i wymiany informacji w postaci elektronicznej oraz minimalnych wymagań dla systemów teleinformatycznych (tj. Dz. U. z 2017 r. poz. 2247 z późn. zm.), zwanego dalej rozporządzeniem KRI.
14. Zamawiający rekomenduje wykorzystanie formatów: .pdf, .doc, .docx, .xls, .xlsx, .jpg, (.jpeg) **ze szczególnym wskazaniem na .pdf.**
15. W celu ewentualnej kompresji danych Zamawiający rekomenduje wykorzystanie jednego z rozszerzeń:
 - 1) .zip
 - 2) .7Z
16. Wśród rozszerzeń powszechnych, a niewystępujących w rozporządzeniu KRI występują: .rar, .gif, .bmp, .numbers, .pages. **Dokumenty złożone w takich plikach zostaną uznane za złożone nieskutecznie.**
17. Zamawiający zwraca uwagę na ograniczenia wielkości plików podpisywanych profilem zaufanym, który wynosi **maksymalnie 10MB** oraz na ograniczenie wielkości plików podpisywanych w aplikacji eDoApp służącej do składania podpisu osobistego, który wynosi **maksymalnie 5MB**.
18. W przypadku stosowania przez wykonawcę kwalifikowanego podpisu elektronicznego:
 - 1) ze względu na niskie ryzyko naruszenia integralności pliku oraz łatwiejszą weryfikację podpisu Zamawiający zaleca, w miarę możliwości, **przekonwertowanie plików składających się na ofertę na rozszerzenie .pdf i opatrzenie ich podpisem kwalifikowanym w formacie XAdES.**

- 2) pliki w innych formatach niż PDF **zaleca się opatrzyć podpisem w formacie XAdES o typie zewnętrznym**. Wykonawca powinien pamiętać, aby plik z podpisem przekazywać łącznie z dokumentem podpisywanym.
- 3) Zamawiający rekomenduje wykorzystanie podpisu z kwalifikowanym znacznikiem czasu.
19. Zamawiający zaleca, aby w przypadku podpisywania pliku przez kilka osób, stosować podpisy tego samego rodzaju. Podpisywanie różnymi rodzajami podpisów np. osobistym i kwalifikowanym może doprowadzić do problemów w weryfikacji plików.
20. Zamawiający zaleca, aby Wykonawca z odpowiednim wyprzedzeniem przetestował możliwość prawidłowego wykorzystania wybranej metody podpisania plików oferty.
21. Osobą składającą ofertę powinna być osoba kontaktowa podawana w dokumentacji.
22. Ofertę należy przygotować z należytą starannością dla podmiotu ubiegającego się o udzielenie zamówienia publicznego i zachowaniem odpowiedniego odstępu czasu do zakończenia przyjmowania ofert/wniosków. Sugerujemy złożenie oferty na 24 godziny przed terminem składania ofert/wniosków.
23. Jeśli Wykonawca pakuje dokumenty np. w plik o rozszerzeniu .zip, zaleca się wcześniejsze podpisanie każdego ze skompresowanych plików.
24. Zamawiający zaleca, aby **nie** wprowadzać jakichkolwiek zmian w plikach po podpisaniu ich podpisem kwalifikowanym. Może to skutkować naruszeniem integralności plików co równoważne będzie z koniecznością odrzucenia oferty.

XV. Sposób obliczania ceny oferty

1. Wykonawca podaje cenę za realizację przedmiotu zamówienia zgodnie ze wzorem Formularza Ofertowego, stanowiącego **Załącznik nr 1 do SWZ**.
2. Cena ofertowa brutto musi uwzględniać wszystkie koszty związane z realizacją przedmiotu zamówienia zgodnie z opisem przedmiotu zamówienia oraz istotnymi postanowieniami umowy określonymi w niniejszej SWZ. Stawka podatku VAT w przedmiotowym postępowaniu wynosi 23%.
3. Cena podana na Formularzu Ofertowym jest ceną ostateczną, niepodlegającą negocjacji i wyczerpującą wszelkie należności Wykonawcy wobec Zamawiającego związane z realizacją przedmiotu zamówienia.
4. Cena oferty powinna być wyrażona w złotych polskich (PLN) z dokładnością do dwóch miejsc po przecinku.
5. Zamawiający nie przewiduje rozliczeń w walucie obcej.
6. Wyliczona cena oferty brutto będzie służyć do porównania złożonych ofert i do rozliczenia w trakcie realizacji zamówienia.
7. Jeżeli została złożona oferta, której wybór prowadziłby do powstania u Zamawiającego obowiązku podatkowego zgodnie z ustawą z dnia 11 marca 2004 r. o podatku od towarów i usług (Dz. U. z 2021 r. poz. 685, z późn. zm.), dla celów zastosowania kryterium ceny lub kosztu zamawiający dolicza do przedstawionej w tej ofercie ceny kwotę podatku od towarów i usług, którą miałby obowiązek rozliczyć. W ofercie, o której mowa w ust. 1, Wykonawca ma obowiązek:
 - 1) poinformowania zamawiającego, że wybór jego oferty będzie prowadził do powstania u Zamawiającego obowiązku podatkowego;
 - 2) wskazania nazwy (rodzaju) towaru lub usługi, których dostawa lub świadczenie będą prowadziły do powstania obowiązku podatkowego;
 - 3) wskazania wartości towaru lub usługi objętego obowiązkiem podatkowym zamawiającego, bez kwoty podatku;
 - 4) wskazania stawki podatku od towarów i usług, która zgodnie z wiedzą Wykonawcy, będzie miała zastosowanie.
8. Wzór Formularza Ofertowego został opracowany przy założeniu, iż wybór oferty nie będzie prowadzić do powstania u Zamawiającego obowiązku podatkowego w zakresie podatku VAT. W przypadku, gdy Wykonawca zobowiązany jest złożyć oświadczenie o powstaniu u Zamawiającego obowiązku podatkowego, to winien odpowiednio zmodyfikować treść formularza.

XVI. Wymagania dotyczące wadium

1. Wykonawca zobowiązany jest do zabezpieczenia swojej oferty wadium w wysokości: 3200,00 zł (słownie: trzy tysiące dwieście złotych 00/100);
2. Wadium wnosi się przed upływem terminu składania ofert na podstawie art. 97 ust.5 ustawy Prawo zamówień publicznych.
3. Wadium może być wnoszone w jednej lub kilku następujących formach:
 - 1) pieniądzu;
 - 2) gwarancjach bankowych;
 - 3) gwarancjach ubezpieczeniowych;
 - 4) poręczeniach udzielanych przez podmioty, o których mowa w art. 6b ust. 5 pkt 2 ustawy z dnia 9 listopada 2000 r. o utworzeniu Polskiej Agencji Rozwoju Przedsiębiorczości (Dz. U. z 2020 r. poz. 299).
4. Wadium w formie pieniądza należy wnieść przelewem na konto Zamawiającego w Banku Spółdzielczym w Łobzenicy nr konta: 65 8938 0006 0000 1397 2000 0017 z dopiskiem „**Wadium–RG-PZI.271.6.2022**”. **Jeżeli wadium będzie wnoszone z innego konta niż konto Wykonawcy należy w tytule wpisać „Wadium–RG-PZI.271.6.2022 oraz nazwę Wykonawcy”**
UWAGA: Za termin wniesienia wadium w formie pieniężnej zostanie przyjęty termin uznania na rachunku Zamawiającego.
5. Wadium wnoszone w formie poręczeń lub gwarancji musi być złożone jako **oryginał** gwarancji lub poręczenia w **postaci elektronicznej** i spełniać co najmniej poniższe wymagania:
 - 1) musi obejmować odpowiedzialność za wszystkie przypadki powodujące utratę wadium przez Wykonawcę określone w ustawie PZP,
 - 2) z jej treści powinno jednoznacznie wynikać zobowiązanie gwaranta do zapłaty całej kwoty wadium;
 - 3) powinno być nieodwołalne i bezwarunkowe oraz płatne na pierwsze żądanie,
 - 4) termin obowiązywania poręczenia lub gwarancji nie może być krótszy niż termin związania z ofertą (z zastrzeżeniem, iż pierwszym dniem związania ofertą jest dzień składania ofert),
 - 5) w treści poręczenia lub gwarancji powinna znaleźć się nazwa oraz numer przedmiotowego postępowania,
 - 6) beneficjentem poręczenia lub gwarancji jest Gmina Łobzenica, ul. Sikorskiego 7, 89-310 Łobzenica,
 - 7) w przypadku Wykonawców wspólnie ubiegających się o udzielenie zamówienia (art. 58 PZP), Zamawiający wymaga, aby poręczenie lub gwarancja obejmowała swą treścią (tj. zobowiązanych z tytułu poręczenia lub gwarancji) wszystkich Wykonawców wspólnie ubiegających się o udzielenie zamówienia lub aby z jej treści wynikało, że zabezpiecza ofertę Wykonawców wspólnie ubiegających się o udzielenie zamówienia (konsorcjum).
6. Oferta wykonawcy, który nie wnieśli wadium, wnieśli wadium w sposób nieprawidłowy lub nie utrzyma wadium nieprzerwanie do upływu terminu związania ofertą lub złoży wniosek o zwrot wadium w przypadku, o którym mowa w art. 98 ust. 2 pkt. 3 ustawy PZP **zostanie odrzucona**.
7. Zasady zwrotu oraz okoliczności zatrzymania wadium określa art. 98 ustawy PZP.

XVII. Termin związania ofertą

1. Wykonawca będzie związany ofertą przez okres **30 dni**, tj. do dnia **16.04.2022** r. Bieg terminu związania ofertą rozpoczyna się wraz z upływem terminu składania ofert.
2. W przypadku gdy wybór najkorzystniejszej oferty nie nastąpi przed upływem terminu związania ofertą wskazanego w ust. 1, Zamawiający przed upływem terminu związania ofertą zwraca się jednokrotnie do Wykonawców o wyrażenie zgody na przedłużenie tego terminu o wskazywany przez niego okres, nie dłuższy niż 30 dni. Przedłużenie terminu związania ofertą wymaga złożenia przez Wykonawcę pisemnego oświadczenia o wyrażeniu zgody na przedłużenie terminu związania ofertą.
3. Odmowa wyrażenia zgody na przedłużenie terminu związania ofertą nie powoduje utraty wadium.

XVIII. Miejsce i termin składania ofert

1. Ofertę wraz z wymaganymi dokumentami należy umieścić na platformazakupowa.pl pod adresem: <https://platformazakupowa.pl/pn/lobzenica> w myśl ustawy PZP na stronie internetowej prowadzonego postępowania do dnia **18.03.2022r.** do godziny **09:00**.

2. Do oferty należy dołączyć wszystkie wymagane w SWZ dokumenty.
3. Po wypełnieniu Formularza składania oferty lub wniosku i dołączenia wszystkich wymaganych załączników należy kliknąć przycisk „przejdź do podsumowania”.
4. Oferta lub wniosek składana elektronicznie musi zostać podpisana elektronicznym podpisem kwalifikowanym, podpisem zaufanym lub podpisem osobistym. W procesie składania oferty za pośrednictwem platformazakupowa.pl, Wykonawca powinien złożyć podpis bezpośrednio na dokumentach przesłanych za pośrednictwem platformazakupowa.pl. Zalecamy stosowanie podpisu na każdym załączonym pliku osobno, w szczególności wskazanych w art. 63 ust 1 oraz ust.2 ustawy PZP, gdzie zaznaczono, iż oferty, wnioski o dopuszczenie do udziału w postępowaniu oraz oświadczenie, o którym mowa w art. 125 ust.1 sporządza się, pod rygorem nieważności, w postaci lub formie elektronicznej i opatruje się odpowiednio w odniesieniu do wartości postępowania kwalifikowanym podpisem elektronicznym, podpisem zaufanym lub podpisem osobistym.
5. Za datę złożenia oferty przyjmuje się datę jej przekazania w systemie (platformie) w drugim kroku składania oferty poprzez kliknięcie przycisku “Złóż ofertę” i wyświetlenie się komunikatu, że oferta została zaszyfrowana i złożona.
6. Szczegółowa instrukcja dla Wykonawców dotycząca złożenia, zmiany i wycofania oferty znajduje się na stronie internetowej pod adresem: <https://platformazakupowa.pl/strona/45-instrukcje>

XIX. Otwarcie ofert

1. Otwarcie ofert następuje niezwłocznie po upływie terminu składania ofert, nie później niż następnego dnia po dniu, w którym upłynął termin składania ofert tj. **18.03.2022r. do godziny 12:00**.
2. Jeżeli otwarcie ofert następuje przy użyciu systemu teleinformatycznego, w przypadku awarii tego systemu, która powoduje brak możliwości otwarcia ofert w terminie określonym przez Zamawiającego, otwarcie ofert następuje niezwłocznie po usunięciu awarii.
3. Zamawiający poinformuje o zmianie terminu otwarcia ofert na stronie internetowej prowadzonego postępowania.
4. Zamawiający, najpóźniej przed otwarciem ofert, udostępnia na stronie internetowej prowadzonego postępowania informację o kwocie, jaką zamierza przeznaczyć na sfinansowanie zamówienia.
5. Zamawiający, niezwłocznie po otwarciu ofert, udostępnia na stronie internetowej prowadzonego postępowania informacje o:
 - 1) nazwach albo imionach i nazwiskach oraz siedzibach lub miejscach prowadzonej działalności gospodarczej albo miejscach zamieszkania Wykonawców, których oferty zostały otwarte;
 - 2) cenach lub kosztach zawartych w ofertach.
6. Informacja zostanie opublikowana na stronie postępowania na platformazakupowa.pl w sekcji „Komunikaty”.
7. Zgodnie z Ustawą PZP **Zamawiający nie ma obowiązku przeprowadzania jawnej sesji otwarcia ofert** w sposób jawny z udziałem Wykonawców lub transmitowania sesji otwarcia za pośrednictwem elektronicznych narzędzi do przekazu wideo on-line, a ma jedynie takie uprawnienie.

XX. Opis kryteriów oceny ofert wraz z podaniem wag tych kryteriów i sposobu oceny ofert

1. Przy wyborze najkorzystniejszej oferty Zamawiający będzie się kierował następującymi kryteriami oceny ofert:
 - 1) waga kryterium **ceny – 60%**
 - 2) waga kryterium **czas wykonania pojedynczego zlecenia – 40%**
2. Zasady oceny ofert w poszczególnych kryteriach:
 - 1) **cena – waga 60%**

$$\text{cena} = \frac{\text{cena najniższa brutto}^*}{\text{cena oferty ocenianej brutto}} \times 100 \text{ pkt} \times 60\%$$

* spośród wszystkich złożonych ofert niepodlegających odrzuceniu

- a) podstawą przyznania punktów w kryterium „cena” będzie cena ofertowa brutto podana przez Wykonawcę w Formularzu Ofertowym.

b) cena ofertowa brutto musi uwzględniać wszelkie koszty jakie Wykonawca poniesie w związku z realizacją przedmiotu zamówienia.

2) **czas wykonania pojedynczego zlecenia – waga 40%**

a) zgodnie z czasem opisanym w dziale IV ust. 6 pkt.1) lit. g) = 0 pkt. lub,

b) krócej o jeden dzień niż czas opisany w dziale IV ust. 6 pkt.1) lit. g) = 20 pkt. lub,

c) krócej o dwa dni niż czas opisany w dziale IV ust. 6 pkt.1) lit. g) = 40 pkt.

3. Punktacja przyznawana ofertom w poszczególnych kryteriach oceny ofert będzie liczona z dokładnością do dwóch miejsc po przecinku, zgodnie z zasadami arytmetyki.
4. W toku badania i oceny ofert Zamawiający może żądać od Wykonawcy wyjaśnień dotyczących treści złożonej oferty, w tym zaoferowanej ceny.
5. Zamawiający udzieli zamówienia Wykonawcy, którego oferta zostanie uznana za najkorzystniejszą.

XXI. Informacje o formalnościach, jakie powinny być dopełnione po wyborze oferty w celu zawarcia umowy

1. Zamawiający zawiera umowę w sprawie zamówienia publicznego w terminie nie krótszym niż 5 dni od dnia przesłania zawiadomienia o wyborze najkorzystniejszej oferty.
2. Zamawiający może zawrzeć umowę w sprawie zamówienia publicznego przed upływem terminu, o którym mowa w ust. 1, jeżeli w postępowaniu o udzielenie zamówienia prowadzonym w trybie podstawowym złożono tylko jedną ofertę.
3. Wykonawca, którego oferta zostanie uznana za najkorzystniejszą, będzie zobowiązany przed podpisaniem umowy do
 - 1) wniesienia zabezpieczenia należytego wykonania umowy w wysokości i formie określonej w Rozdziale XXII SWZ,
 - 2) dostarczenia Zamawiającemu oryginału pełnomocnictwa zawierającego umocowanie osoby wskazanej w umowie do działania jako Przedstawiciel Wykonawcy, chyba że Wykonawca samodzielnie będzie wykonywał działania zastrzeżone dla Przedstawiciela Wykonawcy.
 - 3) przedłożenia umowy regulującej współpracę tych wykonawców, jeżeli zostanie wybrana oferta wykonawców wspólnie ubiegających się o udzielenie zamówienia,
4. W przypadku wyboru oferty złożonej przez Wykonawców wspólnie ubiegających się o udzielenie zamówienia Zamawiający zastrzega sobie prawo żądania przed zawarciem umowy w sprawie zamówienia publicznego umowy regulującej współpracę tych Wykonawców.
5. Wykonawca będzie zobowiązany do podpisania umowy w siedzibie Zamawiającego i terminie wskazanym przez Zamawiającego.

XXII. Wymagania dotyczące zabezpieczenia należytego wykonania umowy

1. Od Wykonawcy, którego oferta zostanie wybrana jako najkorzystniejsza, wymagane będzie wniesienie, przed zawarciem umowy, zabezpieczenia należytego wykonania umowy **w wysokości 5% ceny całkowitej (brutto) podanej w ofercie** za wykonanie całości przedmiotu zamówienia. Zabezpieczenie służy pokryciu roszczeń z tytułu niewykonania lub nienależytego wykonania umowy.
2. Zabezpieczenie należytego wykonania umowy może być wnoszone według wyboru wykonawcy w jednej lub w kilku formach wskazanych w art. 450 ust. 1 ustawy Pzp tj.:
 - 1) pieniądzu;
 - 2) poręczeniach bankowych lub poręczeniach spółdzielczej kasy oszczędnościowo - kredytowej, z tym, że zobowiązanie kasy jest zawsze zobowiązaniem pieniężnym;
 - 3) gwarancjach bankowych;
 - 4) gwarancjach ubezpieczeniowych;
 - 5) poręczeniach udzielanych przez podmioty, o których mowa w art. 6b ust. 5 pkt 2 ustawy z 9 listopada 2000 r. o utworzeniu Polskiej Agencji Rozwoju Przedsiębiorczości.
3. Zamawiający nie wyraża zgody na wniesienie zabezpieczenia w formach wskazanych w art. 450 ust. 2 ustawy Pzp.
4. Zamawiający zwróci zabezpieczenie w następujących terminach:

- 1) 70% wysokości zabezpieczenia w terminie 30 dni od dnia podpisania protokołu odbioru końcowego przedmiotu zamówienia, tj. od dnia wykonania zamówienia i uznania przez zamawiającego za należyte wykonane;
- 2) 30% wysokości zabezpieczenia w terminie 15 dni od dnia, w którym upływa okres gwarancji/rękojmi (wskazać dłuższy), liczony zgodnie z postanowieniami zawartej umowy.
5. Zabezpieczenie wnoszone w pieniądzu powinno zostać wpłacone przelewem na rachunek bankowy Zamawiającego w **SB w Łobżenicy nr 65 8938 0006 0000 1397 2000 0017**.
6. W przypadku wniesienia przez Wykonawcę zabezpieczenia w formie przewidzianej w art. 450 ust. 1, pkt 1 środki finansowe muszą znaleźć się na koncie Zamawiającego **przed terminem wskazanym do zawarcia umowy zgodnie z art. 449 ust. 3 ustawy Pzp**.
7. Zabezpieczenie wnoszone w formie innej niż w pieniądzu powinno być dostarczone w formie oryginału, przez Wykonawcę do siedziby Zamawiającego, **najpóźniej w dniu podpisania umowy – do chwili jej podpisania zgodnie z art. 449 ust. 3 ustawy Pzp**.
8. Jeżeli zabezpieczenie wniesiono w pieniądzu, Zamawiający przechowuje je na oprocentowanym rachunku bankowym. Zamawiający zwraca zabezpieczenie wniesione w pieniądzu z odsetkami wynikającymi z umowy rachunku bankowego, na którym było ono przechowywane, pomniejszone o koszt prowadzenia tego rachunku oraz prowizji bankowej za przelew pieniędzy na rachunek bankowy Wykonawcy.
9. W trakcie realizacji umowy Wykonawca może dokonać zmiany formy zabezpieczenia na jedną lub kilka form, o których mowa w art. 450 ust.1 ustawy Pzp. Zmiana formy zabezpieczenia jest dokonywana z zachowaniem ciągłości zabezpieczenia i bez zmniejszenia jego wysokości.
10. Treść oświadczenia zawartego w gwarancji lub w poręczeniu musi zostać zaakceptowana przez Zamawiającego przed podpisaniem umowy.
11. Z treści gwarancji lub poręczenia musi jednocześnie wynikać:
 - 1) nazwa zleceniodawcy (wykonawcy), beneficjenta gwarancji lub poręczenia (zamawiającego), gwaranta lub poręczyciela (podmiotu udzielającego gwarancji lub poręczenia) oraz adresy ich siedzib,
 - 2) określenie wierzytelności, która ma być zabezpieczona gwarancją lub poręczeniem, zgodnie z art. 449 ust. 2 ustawy Pzp,
 - 3) kwota gwarancji lub poręczenia,
 - 4) termin ważności gwarancji lub poręczenia, obejmujący cały okres wykonania zamówienia, począwszy co najmniej od dnia wyznaczonego na dzień zawarcia umowy,
 - 5) bezwarunkowe, nieodwołalne, płatne na pierwsze żądanie, zobowiązanie gwaranta do wypłaty zamawiającemu pełnej kwoty zabezpieczenia lub do wypłat łącznie do pełnej kwoty zabezpieczenia w przypadku realizacji zamówienia w sposób niezgodny z umową.
 - 6) Na wniosek Wykonawcy wadium wniesione w pieniądzu może zostać zaliczone na poczet zabezpieczenia należytego wykonania umowy.

XXIII. Informacje o treści zawieranej umowy oraz możliwości jej zmiany

1. Wybrany Wykonawca jest zobowiązany do zawarcia umowy w sprawie zamówienia publicznego na warunkach określonych we Wzorce Umowy, stanowiącym **załącznik nr 7 do SWZ**.
2. Zakres świadczenia Wykonawcy wynikający z umowy jest tożsamy z jego zobowiązaniem zawartym w ofercie.
3. Zamawiający przewiduje możliwość zmiany zawartej umowy w stosunku do treści wybranej oferty w zakresie uregulowanym w art. 454-455 PZP oraz wskazanym we wzorze umowy, stanowiącym **załącznik nr 7 do SWZ**.
4. Zmiana umowy wymaga dla swej ważności, pod rygorem nieważności, zachowania formy pisemnej.

XIV. Pouczenie o środkach ochrony prawnej przysługujących Wykonawcy

1. Środki ochrony prawnej określone w niniejszym dziale przysługują wykonawcy, uczestnikowi konkursu oraz innemu podmiotowi, jeżeli ma lub miał interes w uzyskaniu zamówienia lub nagrody w konkursie oraz poniósł lub może ponieść szkodę w wyniku naruszenia przez Zamawiającego przepisów ustawy PZP.

2. Środki ochrony prawnej wobec ogłoszenia wszczynającego postępowanie o udzielenie zamówienia lub ogłoszenia o konkursie oraz dokumentów zamówienia przysługują również organizacjom wpisanym na listę, o której mowa w art. 469 pkt 15 PZP oraz Rzecznikowi Małych i Średnich Przedsiębiorców.
3. Odwołanie przysługuje na:
 - 1) niezgodną z przepisami ustawy czynność Zamawiającego, podjętą w postępowaniu o udzielenie zamówienia, w tym na projektowane postanowienie umowy;
 - 2) zaniechanie czynności w postępowaniu o udzielenie zamówienia do której zamawiający był obowiązany na podstawie ustawy;
4. Odwołanie wnosi się do Prezesa Izby. Odwołujący przekazuje kopię odwołania zamawiającemu przed upływem terminu do wniesienia odwołania w taki sposób, aby mógł on zapoznać się z jego treścią przed upływem tego terminu.
5. Odwołanie wobec treści ogłoszenia lub treści SWZ wnosi się w terminie 5 dni od dnia zamieszczenia ogłoszenia w Biuletynie Zamówień Publicznych lub treści SWZ na stronie internetowej.
6. Odwołanie wnosi się w terminie:
 - 1) 5 dni od dnia przekazania informacji o czynności zamawiającego stanowiącej podstawę jego wniesienia, jeżeli informacja została przekazana przy użyciu środków komunikacji elektronicznej,
 - 2) 10 dni od dnia przekazania informacji o czynności zamawiającego stanowiącej podstawę jego wniesienia, jeżeli informacja została przekazana w sposób inny niż określony w pkt 1).
7. Odwołanie w przypadkach innych niż określone w pkt 5 i 6 wnosi się w terminie 5 dni od dnia, w którym powzięto lub przy zachowaniu należytej staranności można było powziąć wiadomość o okolicznościach stanowiących podstawę jego wniesienia
8. Na orzeczenie Izby oraz postanowienie Prezesa Izby, o którym mowa w art. 519 ust. 1 ustawy PZP, stronom oraz uczestnikom postępowania odwoławczego przysługuje skarga do sądu.
9. W postępowaniu toczącym się wskutek wniesienia skargi stosuje się odpowiednio przepisy ustawy z dnia 17 listopada 1964 r. - Kodeks postępowania cywilnego o apelacji, jeżeli przepisy niniejszego rozdziału nie stanowią inaczej.
10. Skargę wnosi się do Sądu Okręgowego w Warszawie - sądu zamówień publicznych, zwanego dalej "sądem zamówień publicznych".
11. Skargę wnosi się za pośrednictwem Prezesa Izby, w terminie 14 dni od dnia doręczenia orzeczenia Izby lub postanowienia Prezesa Izby, o którym mowa w art. 519 ust. 1 ustawy PZP, przesyłając jednocześnie jej odpis przeciwnikowi skargi. Złożenie skargi w placówce pocztowej operatora wyznaczonego w rozumieniu ustawy z dnia 23 listopada 2012 r. - Prawo pocztowe jest równoznaczne z jej wniesieniem.
12. Prezes Izby przekazuje skargę wraz z aktami postępowania odwoławczego do sądu zamówień publicznych w terminie 7 dni od dnia jej otrzymania.

XXV. Spis załączników

1. Załącznik nr 1 – Formularz ofertowy,
2. Załącznik nr 2 – Oświadczenie o braku podstaw do wykluczenia z postępowania oraz spełnieniu warunków udziału w postępowaniu
3. Załącznik nr 3 – Wykaz dostaw
4. Załącznik nr 4 – Lista podwykonawców
5. Załącznik nr 5 – Oświadczenia o przynależności lub braku do grupy kapitałowej
6. Załącznik nr 6 – Pisemne zobowiązanie podmiotu
7. Załącznik nr 7 – Projektowane postanowienia umowy
8. Załącznik nr 8 – Oświadczenie o aktualności informacji

BURMISTRZ

Piotr Łosoś (w)

