



# BIURO INŻYNIERSKIE MK Spółka Jawna

M.Krawczyk, K.Strzeżyk

EGZ I

NAZWA INWESTYCJI:	<b>Optymalizacja dokumentacji projektowej dot. zagospodarowania terenu przy ul. Granitowej na cele sportowo - rekreacyjne w Bieruniu (wraz z zrzeczeniem się prawa autorskiego)</b>
ADRES INWESTYCJI:	Bieruń, ul. Granitowa jednostka ewidencyjna: 241401_1, Bieruń; obręb: Bieruń Stary 0002; działka ewid. nr: 604/4
INWESTOR:	Gmina Bieruń ul. Rynek 14; 43-150 Bieruń
STADIUM:	<b>PROJEKT WYKONAWCZY</b>
BRANŻA:	<b>DROGOWA Z ODWODNIENIEM</b>

FUNKCJA	IMIĘ I NAZWISKO	NR UPRAWNIEŃ	PODPIS
projektował: /branża: drogowa wraz z odwodnieniem/	inż. Krzysztof Strzeżyk	nr upr. SLK/1553/PWOD/07 specjalność drogowa	
kierownik projektu: /branża: drogowa wraz z odwodnieniem/	mgr inż. Maciej Babiak		
opracował: /branża: drogowa wraz z odwodnieniem/	mgr inż. Karolina Kowalska		

MARZEC 2022r.

Adres siedziby: ul.Unii Europejskiej 10 / 88.1, 32-602 Oświęcim

tel. / fax: 033 876 28 72, 500 107 084, 504 078 174 ■ e-mail: biuro@biuromk.net

■ NIP: 549 - 243 - 10 - 55 ■ REGON: 122431576

## SPIS ZAWARTOŚCI

I.	DANE OGÓLNE .....	3
1.1	Inwestor .....	3
1.2	Biuro projektowe .....	3
1.3	Podstawa formalno-prawna .....	3
1.4	Cel i zakres opracowania .....	4
1.5	Materiały wyjściowe .....	4
II.	OPIS TECHNICZNY .....	4
2.1	Opis stanu istniejącego .....	4
2.2	Dane ewidencyjne .....	5
2.3	Geotechniczne warunki posadowienia .....	5
2.4	Dane z planu zagospodarowania przestrzennego .....	5
2.5	Opis stanu projektowanego .....	5
2.6	Dane liczbowe, charakterystyka inwestycji .....	7
2.7	Charakterystyka ekologiczna projektowanego układu komunikacyjnego .....	8
2.8	Miasteczko ruchu drogowego w planie .....	9
2.9	Miasteczko ruchu drogowego w przekroju poprzecznym .....	9
2.10	Konstrukcja nawierzchni .....	9
2.11	Obramowanie projektowanych elementów .....	10
2.12	Informacje dotyczące bezpieczeństwa i ochrony zdrowia .....	10
III.	CZĘŚĆ RYSUNKOWA .....	12

### Orientacja

Rys. nr 1	Plan sytuacyjny	skala 1:250
Rys. nr 2	Geometria miasteczka ruchu drogowego	skala 1:250
Rys. nr 3	Organizacja ruchu	skala 1:250
Rys. nr 4	Przekroje typowe	skala 1:50, 1:25

## I. DANE OGÓLNE

### 1.1 Inwestor

Gmina Bieruń  
ul. Rynek 14,  
43-150 Bieruń

### 1.2 Biuro projektowe

BIURO INŻYNIERSKIE MK Spółka Jawna M. Krawczyk, K. Strzeżyk  
ul. Unii Europejskiej 10/88.1, 32-600 Oświęcim

### 1.3 Podstawa formalno-prawna

- Umowa pomiędzy inwestorem a pracownią projektową;
- Ustawa z dnia 7 lipca 1994r. - Prawo Budowlane (*Dz.U. 2021 poz. 2351 z dnia 2 grudnia 2021 r. wraz z późniejszymi zmianami*);
- Rozporządzenie Ministra Rozwoju, Pracy i Technologii z dnia 11 września 2020 r. w sprawie szczegółowego zakresu i formy projektu budowlanego (*Dz. U. 2020 poz. 1609 wraz z późniejszymi zmianami*);
- Rozporządzenie Ministra Transportu i Gospodarki Morskiej w sprawie warunków technicznych, jakim powinny odpowiadać drogi publiczne i ich usytuowanie z dnia 23 grudnia 2015 r. (*Dz. U. 2016 poz. 124 z dnia 23 grudnia 2015 r. wraz z późniejszymi zmianami*);
- Rozporządzenie Ministra Transportu, Budownictwa i Gospodarki Morskiej z dnia 25 kwietnia 2012 r. w sprawie ustalenia geotechnicznych warunków posadowienia obiektów budowlanych (*Dz. U. 2012 poz. 463*);
- Ustawa z dnia 21 marca 1985r. o drogach publicznych (*Dz. U. 2021 poz. 1376 z dnia 25 czerwca 2021 r. wraz z późniejszymi zmianami*);
- Rozporządzenie Ministra Infrastruktury z dnia 12 kwietnia 2002 r. w sprawie warunków technicznych, jakim powinny odpowiadać budynki i ich usytuowanie (*Dz. U. 2019 poz. 1065 z dnia 8 kwietnia 2019 r. wraz z późniejszymi zmianami*);
- Polskie Normy, zasady wiedzy technicznej;
- Uzgodnienia branżowe, warunki techniczne, opinie;

- Wizja lokalna w terenie, pomiary uzupełniające.

#### **1.4 Cel i zakres opracowania**

Niniejsze opracowanie obejmuje swoim zakresem wykonanie dokumentacji projektowej dla zadania inwestycyjnego: „**Optymalizacja dokumentacji projektowej dot. zagospodarowania terenu przy ul. Granitowej na cele sportowo – rekreacyjne w Bieruniu (wraz z zrzeczeniem się prawa autorskiego)**”.

#### **1.5 Materiały wyjściowe**

- mapa do celów projektowych w skali 1:500;
- informacje i wytyczne uzyskane od Inwestora;
- inwentaryzacja i pomiary w terenie.

## **II. OPIS TECHNICZNY**

### **2.1 Opis stanu istniejącego**

Inwestycją objęty jest teren, na którym obecnie znajduje się boisko z nawierzchnią asfaltową oraz prowadzący do boiska chodnik.

W terenie objętym opracowaniem istnieją następujące sieci i urządzenia uzbrojenia terenu:

- sieć wodociągowa,
- sieć teletechniczna,
- sieć energetyczna,
- sieć gazowa.

**Prowadzenie prac w pobliżu istniejących sieci wodociągowej, gazociągowej oraz energetycznej należy prowadzić ręcznie i pod nadzorem odpowiednich służb, z powiadomieniem przed przystąpieniem do robót**

## 2.2 Dane ewidencyjne

Całość prac związanych z projektowanym miasteczkiem ruchu drogowego znajduje się na działce inwestycyjnej nr: 604/4.

Powiat: bieruńsko-lędziński  
Gmina: Bieruń  
Jednostka ewidencyjna: 241401\_1, Bieruń  
Obręb: Bieruń Stary 0002  
Województwo: śląskie

## 2.3 Geotechniczne warunki posadowienia

Na podstawie Rozporządzenia Ministra Spraw Wewnętrznych i Administracji z dnia 24.09.1998r. „W sprawie ustalenia geotechnicznych warunków posadowienia obiektów budowlanych” na omawianym terenie występują proste warunki gruntowe. Projektowany obiekt zaliczono do pierwszej kategorii geotechnicznej posadowienia.

## 2.4 Dane z planu zagospodarowania przestrzennego

Dla obszaru objętego inwestycją został opracowany miejscowy plan zagospodarowania przestrzennego (uchwała nr XII/4/2012 z dnia 30.08.2012r). Teren, na którym projektuje się miasteczko ruchu drogowego, w planie zagospodarowania przestrzennego jest zakwalifikowany jako teren usług sportu i rekreacji z przeznaczeniem podstawowym na: urządzenia sportowe, terenowe obiekty sportowe, place zabaw itp. Miejscowy plan zagospodarowania przestrzennego przewiduje budowę budynków towarzyszących, obiektów małej architektury, sieci i infrastruktury towarzyszącej technicznej oraz zieleni urządzonej. Całość inwestycji mieści się w w/w zapisach.

## 2.5 Opis stanu projektowanego

W zakresie zamierzenia projektowego przewiduje się: remont istniejącego boiska i utworzenie na nim miasteczka ruchu drogowego w ramach zadania inwestycyjnego: **„Optymalizacja dokumentacji projektowej dot.**

**zagospodarowania terenu przy ul. Granitowej na cele sportowo – rekreacyjne w Bieruniu (wraz z zrzeczeniem się prawa autorskiego)”.**

Remont istniejącej nawierzchni boiska polega na rozbiórce nawierzchni z betonu asfaltowego wraz z remontem podbudowy z kruszywa łamanego. Remontowany plac o wymiarach 22 x 50m o nawierzchni z betonu asfaltowego (w kolorze szarym) należy obramować betonowym obrzeżem chodnikowym o wymiarach 8x30x100cm.

Na wyremontowanej nawierzchni z betonu asfaltowego należy wykonać za pomocą oznakowania poziomego grubowarstwowego elementy miasteczka rowerowego. Na miasteczko ruchu drogowego składają się następujące elementy: jezdnia o szerokości 2,0m, skrzyżowanie równorzędne, skrzyżowanie z drogą podporządkowaną, skrzyżowanie o ruchu okrężnym typu „rondo” oraz tzw. ósemka. Część jezdni zaprojektowano jako jednokierunkowe. Zastosowano również wysepki kanalizujące ruch, przejazd kolejowy oraz przejścia dla pieszych. Uzupełnieniem znaków poziomych, jest ustawienie znaków pionowych typu „mini”.

Po stronach wschodniej i zachodniej zaprojektowano miejsca utwardzenia terenu o wym. 1,2 x 2m, na których będą znajdować się ławeczki oraz kosze na śmieci. Zaprojektowano również miejsce utwardzenia terenu o wym. 2 x 4m przeznaczone do postoju rowerów wraz ze stojakami. Nawierzchnię utwardzenia terenu oraz chodnika należy wykonać z betonowej kostki brukowej, bezzfazowej, typ „podwójne T”, kolor szary. Odwodnienie remontowanego placu zaprojektowano za pomocą spadków poprzecznych i podłużnych w przyległy teren zielony.

**Wykonawca robót w trakcie prac jest zobowiązany wykonać wszelkie niezbędne pomiary w celu uzyskania prawidłowego odwodnienia remontowanego placu.**

**W przypadku przecięcia się lub zbliżenia elementów projektowanych do sieci uzbrojenia terenu, Wykonawca winien wykonać wykopy kontrolne celem ustalenia ich faktycznego przebiegu w planie oraz głębokości posadowienia.**

## **ELEMENTY DO ROZBIÓRKI**

### **Roboty rozbiórkowe obejmują:**

- rozbiórkę nawierzchni i konstrukcji boiska oraz chodników,
- wykonanie koryta pod warstwy konstrukcyjne placu przeznaczonego na miasteczko ruchu drogowego, chodniki oraz miejsc utwardzenia terenu.

Do wykonania robót związanych z korytowaniem, może być wykorzystany sprzęt: spycharki, ładowarki, samochody ciężarowe, młoty pneumatyczne, piły mechaniczne, koparki, itp. Wszystkie elementy możliwe do powtórnego wykorzystania powinny być usuwane bez powodowania zbędnych uszkodzeń.

O ile uzyskane elementy nie stają się własnością Wykonawcy, powinien on przewieźć je na miejsce określone przez Inwestora. Elementy i materiały, które zgodnie z ST stają się własnością Wykonawcy, powinny być usunięte z terenu budowy.

Doły (wykopy) powstałe po rozbiórce elementów dróg, znajdujące się w miejscach, gdzie zgodnie z dokumentacją projektową będą wykonane wykopy drogowe, powinny być tymczasowo zabezpieczone. W szczególności należy zapobiec gromadzeniu się w nich wody opadowej. Doły w miejscach, gdzie nie przewiduje się wykonania wykopów drogowych należy wypełnić, warstwami, odpowiednim gruntem do poziomu otaczającego terenu i zagęścić zgodnie z wymaganiami zgodnymi z ST.

### **Zakres prac będzie polegał na:**

- rozebraniu istniejącej nawierzchni boiska oraz fragmentu chodnika;
- korytowaniu pod warstwy konstrukcyjne projektowanych elementów wraz z odwozem materiału;
- wykonaniu warstw konstrukcyjnych placu, chodników i miejsc utwardzenia terenu,
- wykonaniu zieleńców.

## **2.6 Dane liczbowe, charakterystyka inwestycji**

- wymiary placu	<b>22,00 x 50,00m</b>
- wymiary miejsc utwardzenia terenu (pod ławeczki)	<b>1,20 x 2,00m</b>
- wymiary miejsc utwardzenia terenu (pod stojaki)	<b>2,00 x 4,00m</b>
- szerokość chodnika	<b>1,50m</b>
- szerokość jezdni dla rowerów	<b>2,00m</b>
- powierzchnia jezdni MRD	<b>520,30m<sup>2</sup></b>

### Charakterystyka inwestycji:

Zaprojektowane obiekty zlokalizowano w normatywnych odległościach od okien budynków i granic działek. Odległości te spełniają warunki Rozporządzenia Ministra Infrastruktury z dnia 12 kwietnia 2002 w sprawie warunków technicznych, jakim powinny odpowiadać budynki i ich usytuowanie (Dz. U. 2015 poz. 1422 z 17 lipca 2015r.).

Przedmiotowy zakres inwestycji zaprojektowany został zgodnie z przepisami techniczno – budowlanymi oraz zgodnie z zasadami wiedzy technicznej, zapewniając m.in.: spełnienie wymagań dotyczących bezpieczeństwa konstrukcji, bezpieczeństwa użytkowania, odpowiednich warunków higienicznych i zdrowotnych oraz ochrony środowiska, ochrony przed hałasem i drganiami. Inwestycja nie zagraża bezpieczeństwu ludzi i mienia.

Projektowana inwestycja oraz jej użytkowanie nie wpłynie na pogorszenie istniejącego stanu działek sąsiednich. Interes działek sąsiednich nie zostanie naruszony, zgodnie z rozporządzeniem o drogach publicznych.

Na terenie objętym opracowaniem nie występuje obszar objęty ochroną konserwatorską.

Obszar oddziaływania przedmiotowej inwestycji zamyka się w granicach działek inwestycyjnych bez naruszania działek sąsiednich.

## **2.7 Charakterystyka ekologiczna projektowanego układu komunikacyjnego**

Z uwagi na swoją konstrukcję, lokalizację i przeznaczenie projektowany układ komunikacyjny nie będzie wprowadzać innych zakłóceń do środowiska.

Prowadzone roboty nie będą miały negatywnego wpływu na glebę. Roboty ziemne będą polegały na wykonaniu koryta pod warstwy konstrukcyjne placu miasteczka ruchu drogowego, fragmentu chodnika oraz utwardzenia terenu, a powstałe ubytki należy zasypać gruntem rodzimym. Nadmiar ziemi zostanie częściowo rozplantowany, a częściowo wywieziony. Z uwagi na głębokość wykopów projektowany układ komunikacyjny nie wpłynie negatywnie na wody gruntowe.

Zagrożenie w zakresie zanieczyszczenia powietrza i hałasu (poziom hałasu nie ulegnie zmianie) nie będzie uciążliwe, i nie przekroczy dopuszczalnych wartości.

Przedsięwzięcie zlokalizowane jest na terenie, na którym i w pobliżu którego brak obszarów Natura 2000. Inwestycja nie oddziałuje na obszar Natura 2000.



## 2.8 Miasteczko ruchu drogowego w planie

Przebieg miasteczka ruchu drogowego zaprojektowano w oparciu o istniejące boisko sportowe. Dokładny przebieg przedstawiono na *Rys. nr 1 „Plan sytuacyjny”*.

## 2.9 Miasteczko ruchu drogowego w przekroju poprzecznym

*Przekrój poprzeczny placu zaprojektowano jako daszkowy ze spadkiem 2% w kierunku terenów zielonych. Spadki oraz wartości pokazano na przekrojach typowych.*

## 2.10 Konstrukcja nawierzchni

Zgodnie z katalogiem typowych konstrukcji nawierzchni podatnych i półsztywnych, załącznik do zarządzenia nr 31 Generalnego Dyrektora Dróg Krajowych i Autostrad z dnia 16.06.2014r przyjęto następującą konstrukcję:

### **Remontowany plac (miasteczko ruchu drogowego):**

- warstwa ścierna z betonu asfaltowego AC8S	3 cm
- warstwa wiążąca z betonu asfaltowego AC11W	4 cm
- kruszywo łamane stabilizowane mechanicznie o uziarnieniu ciągłym 0/31,5	10 cm
- kruszywo łamane stabilizowane mechanicznie o uziarnieniu ciągłym 0/63	20 cm
<b>RAZEM</b>	<b>37 cm</b>

### **Chodnik:**

- warstwa ścierna z bezfazowej betonowej kostki brukowej, typ „podwójne T”, kolor szary	8 cm
- zaprawa cementowa M10	3 cm
- kruszywo łamane stabilizowane mechanicznie o uziarnieniu ciągłym 0/31,5	10 cm
- kruszywo łamane stabilizowane mechanicznie o uziarnieniu ciągłym 0/63	20 cm
<b>RAZEM</b>	<b>41 cm</b>

### **Utwardzenie terenu:**

- warstwa ściernalna z bezfazowej betonowej kostki brukowej, typ „podwójne T”, kolor szary	8 cm
- zaprawa cementowa M10	3 cm
- kruszywo łamane stabilizowane mechanicznie o uziarnieniu ciągłym 0/31,5	10 cm
- kruszywo łamane stabilizowane mechanicznie o uziarnieniu ciągłym 0/63	20 cm
<b>RAZEM</b>	<b>41 cm</b>

### **2.11 Obramowanie projektowanych elementów**

Plac przeznaczony pod miasteczko ruchu drogowego, remontowane chodniki oraz utwardzenie terenu należy obramować za pomocą obrzeża chodnikowego o wym. 8x30x100cm.

Obrzeża należy układać na ławie betonowej bezpośrednio na wilgotny, świeży i niestężony beton. Ława pod obrzeżem powinna mieć grubość nie mniejszą niż 10,0cm. Elementy obramowania należy układać na ławie betonowej z oporem wykonanej z betonu C12/15.

Zastosowane materiały muszą być kl. I-szej i powinny posiadać atesty, certyfikaty lub aprobaty techniczne stwierdzające dopuszczenie ich do stosowania w budownictwie.

### **2.12 Informacje dotyczące bezpieczeństwa i ochrony zdrowia**

Podczas realizacji robót budowlanych mogą występować następujące zagrożenia:

- praca ciężkiego sprzętu mechanicznego podczas robót ziemnych oraz nawierzchniowych,
- potrącenie pracownika lub osoby postronnej łyżką koparki przy braku wygradzenia strefy niebezpiecznej,
- najechania na pracownika przez sprzęt rozładowujący „pracujący na wstecznym biegu”,
- uszkodzenie sieci uzbrojenia podziemnego przy nieprzestrzeganiu reżimu wykonywania ręcznie wykopów w strefie ochronnej.

Przed przystąpieniem do robót należy teren budowy zabezpieczyć poprzez:

- wykonanie oznakowania ruchu drogowego na czas robót,
- należy wydzielić trasy dostawy materiałów i sprzętu na budowę,
- przy prowadzeniu robót ziemnych w bezpośrednim sąsiedztwie gazociągów, kabli energetycznych, kanalizacyjnych należy zapewnić fachowy nadzór, a osoba nadzorująca roboty jest zobowiązana w porozumieniu z właściwymi jednostkami (właścicielami instalacji) określić odległości od instalacji, w jakich można bezpiecznie wykonywać te roboty, w pionie i poziomie,
- w razie przypadkowego odkrycia w trakcie robót ziemnych jakichkolwiek wymienionych wyżej instalacji - należy niezwłocznie przerwać roboty do czasu ustalenia pochodzenia tych instalacji i określenia czy i w jaki sposób jest możliwe dalsze bezpieczne prowadzenie robót,
- pracowników należy wyposażyć w środki ochrony osobistej.

**Wszystkie prace należy wykonywać zgodnie z obowiązującymi przepisami BHP, pod nadzorem osoby posiadającej uprawnienia budowlane, zachowując zasadę starannego wykonania robót.**

**Wykonawca robót w trakcie prac jest zobowiązany wykonać wszelkie niezbędne pomiary w celu uzyskania prawidłowego odwodnienia projektowanych elementów.**

**(spadki poprzeczne, podłużne, skrzyżowania z sieciami uzbrojenia terenu).**

**W przypadku przecięcia się lub zbliżenia elementów projektowanych do sieci uzbrojenia terenu, wykonawca winien wykonać wykopy kontrolne celem ustalenia ich faktycznego przebiegu w planie oraz głębokości posadowienia.**

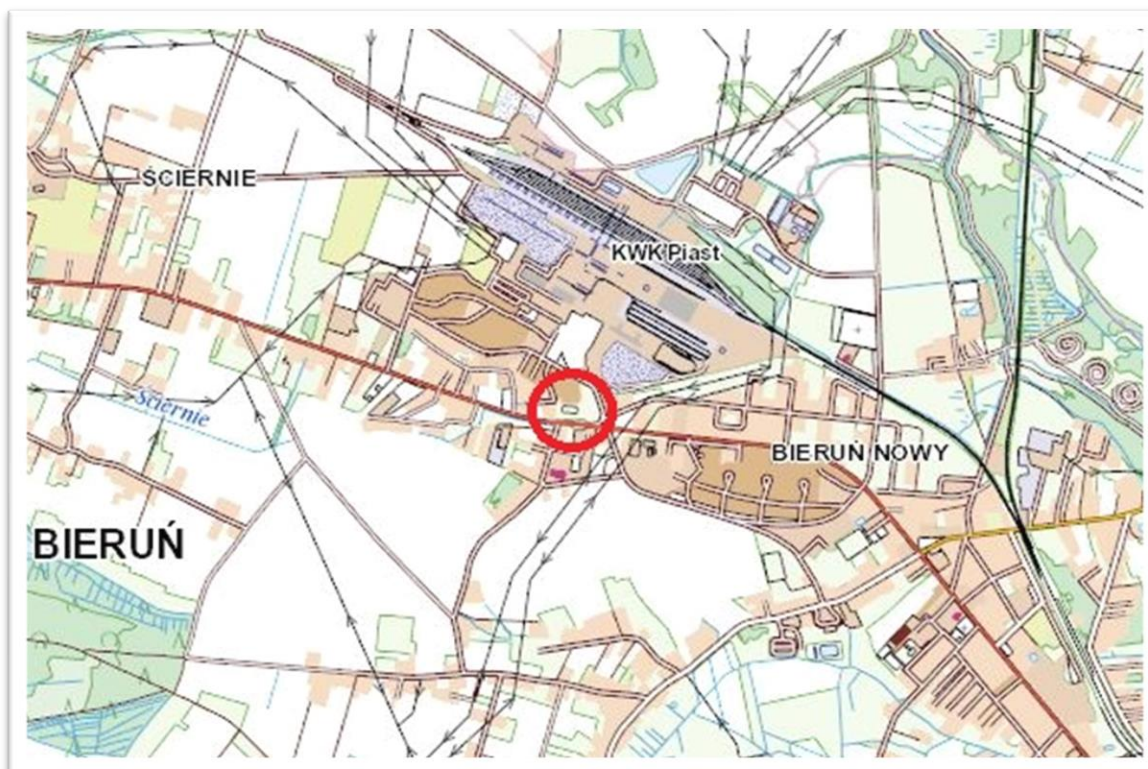
**Wszystkie wskazane w projekcie materiały oraz ich producenci stanowią wyznacznik standardu jakościowego. Dopuszcza się stosowanie materiałów innych producentów pod warunkiem zastosowania materiałów nie gorszych niż podane w projekcie.**

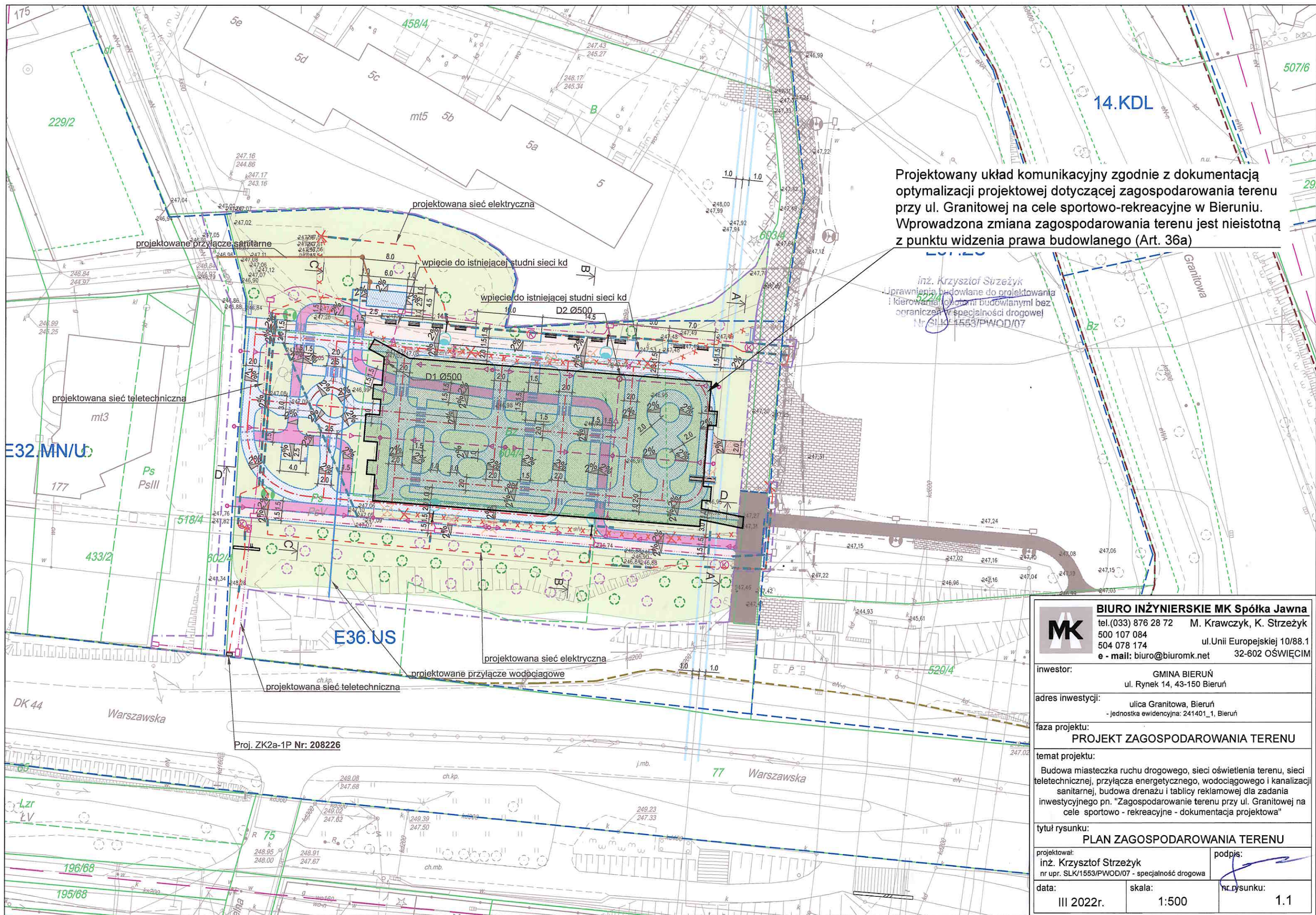
### III. CZĘŚĆ RYSUNKOWA

Orientacja

Rys. nr 1	Plan sytuacyjny	skala 1:250
Rys. nr 2	Geometria miasteczka ruchu drogowego	skala 1:250
Rys. nr 3	Organizacja ruchu	skala 1:250
Rys. nr 4	Przekroje typowe	skala 1:50, 1:25

#### ORIENTACJA:

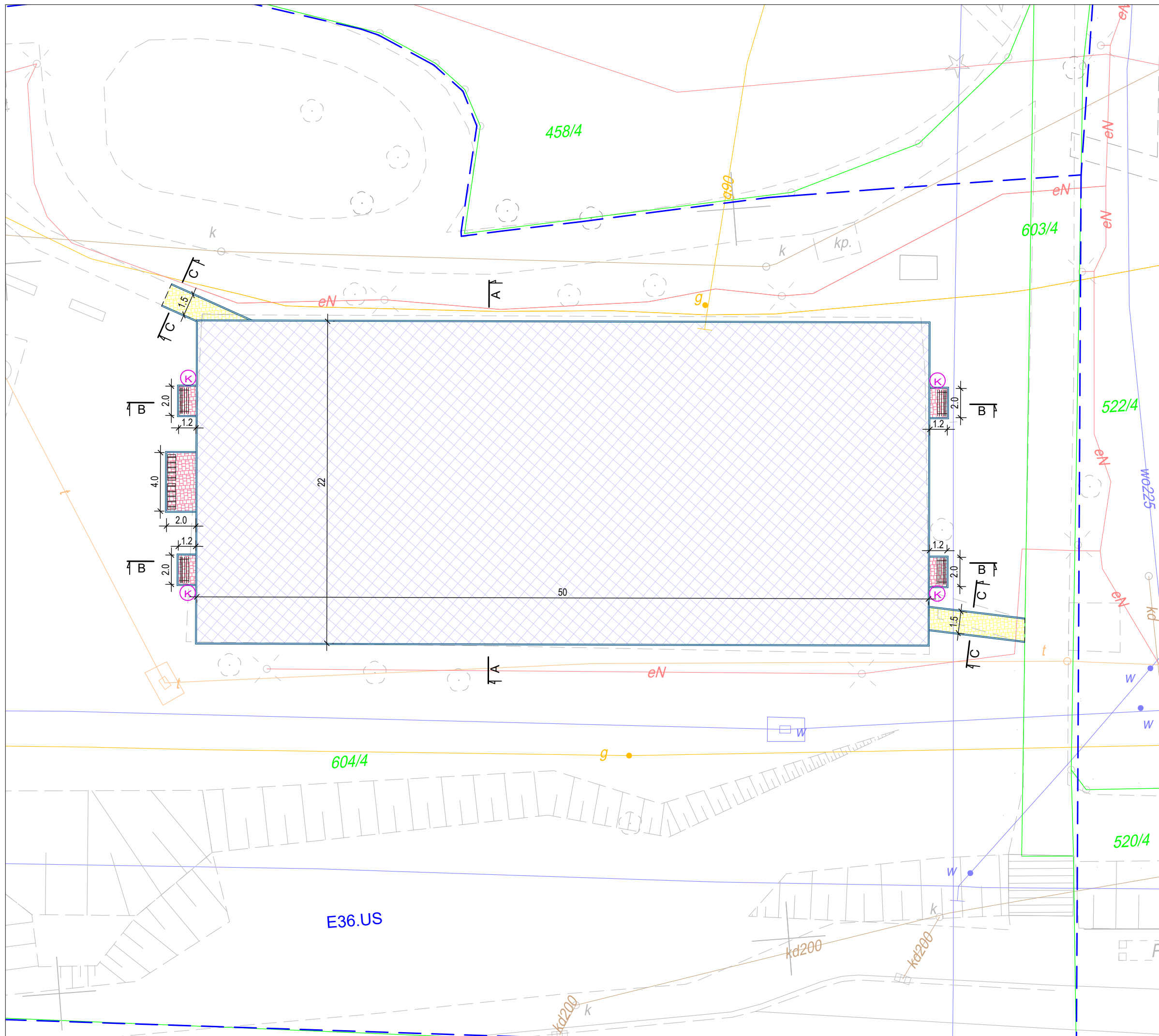




Projektowany układ komunikacyjny zgodnie z dokumentacją optymalizacji projektowej dotyczącej zagospodarowania terenu przy ul. Granitowej na cele sportowo-rekreacyjne w Bieruniu. Wprowadzona zmiana zagospodarowania terenu jest nieistotną z punktu widzenia prawa budowlanego (Art. 36a)

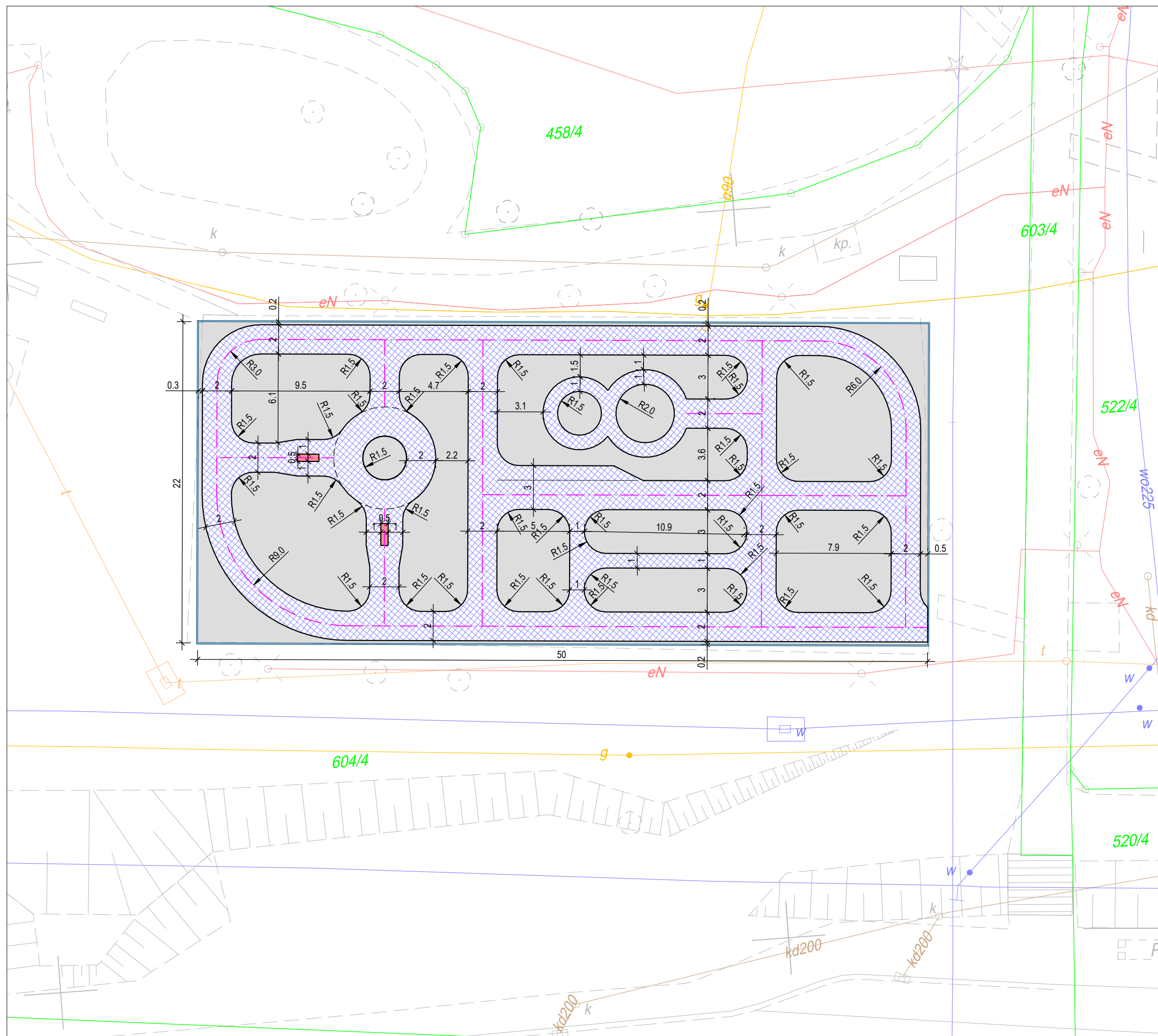
inż. Krzysztof Strzeżyk  
 uprawnienia budowlane do projektowania i kierowania robotami budowlanymi bez ograniczeń w specjalności drogowej  
 Nr SLK/1553/PWOD/07

		<b>BIURO INŻYNIERSKIE MK Spółka Jawna</b> tel.(033) 876 28 72 M. Krawczyk, K. Strzeżyk 500 107 084 504 078 174 ul.Unii Europejskiej 10/88.1 e - mail: biuro@biuromk.net 32-602 OŚWIĘCIM	
		inwestor: GMINA BIERUŃ ul. Rynek 14, 43-150 Bieruń	
adres inwestycji: ulica Granitowa, Bieruń - jednostka ewidencyjna: 241401_1, Bieruń		faza projektu: <b>PROJEKT ZAGOSPODAROWANIA TERENU</b>	
temat projektu: Budowa miasteczka ruchu drogowego, sieci oświetlenia terenu, sieci teletechnicznej, przyłącza energetycznego, wodociągowego i kanalizacji sanitarnej, budowa дренаżu i tablicy reklamowej dla zadania inwestycyjnego pn. "Zagospodarowanie terenu przy ul. Granitowej na cele sportowo - rekreacyjne - dokumentacja projektowa"			
tytuł rysunku: <b>PLAN ZAGOSPODAROWANIA TERENU</b>		projektował: inż. Krzysztof Strzeżyk nr upr. SLK/1553/PWOD/07 - specjalność drogowa	
data: III 2022r.		skala: 1:500	
podpis: 		nr. rysunku: 1.1	




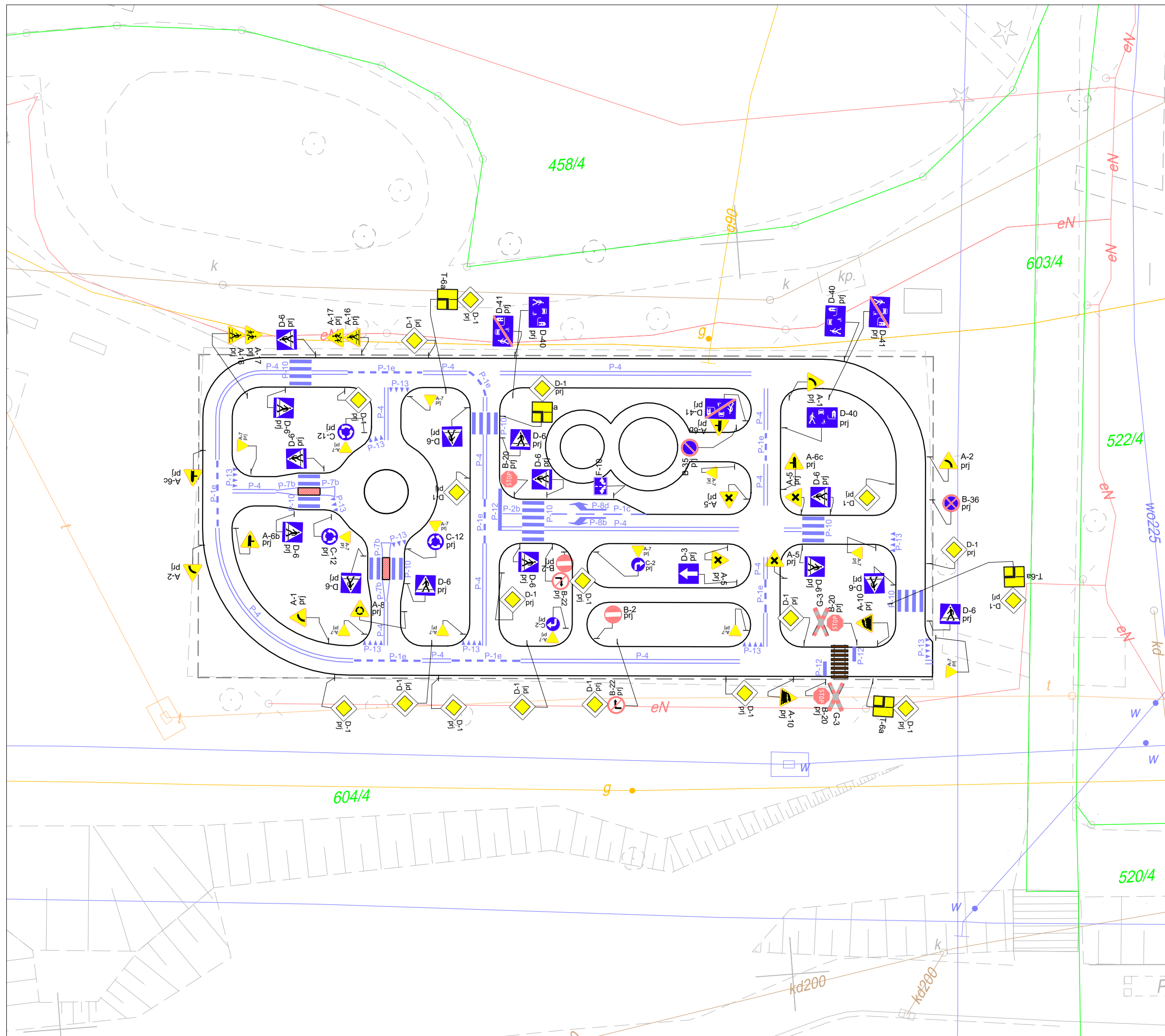
- LEGENDA**
- ELEMENTY REMONTOWANE:**
- remontowany plac (stare boisko) - beton asfaltowy
  - remontowany chodnik - naw. z bet. kostki brukowej
  - utwardzenie terenu - naw. z bet. kostki brukowej
  - obrzeże betonowe
  - kosz na śmieci
  - ławka
  - stojak na rowery
- ELEMENTY ISTNIEJĄCE:**
- g - sieć gazowa
  - e - sieć energetyczna
  - w - sieć wodociągowa
  - kd - sieć kanaliz. deszczowej
  - t - sieć teletechniczna
  - 1769/2 nr i granica działki
  - linie rozgraniczające wg MPZP
  - E37.ZU przeznaczenie terenu wg MPZP
- przekrój typowy**  
A A

		<b>BIURO INŻYNIERSKIE MK Spółka Jawna</b> tel.(033) 876 28 72 M. Krawczyk, K. Strzeżyk 500 107 084 504 078 174 ul.Unii Europejskiej 10/88.1 e - mail: biuro@biuromk.net 32-602 OŚWIĘCIM	
		Inwestor: Gmina Bieruń ul. Rynek 14; 43-150 Bieruń	adres inwestycji: ul. Granitowa, Bieruń działka ewid. nr 604/4
faza projektu: PROJEKT WYKONAWCZY		temat projektu: Optymalizacja dokumentacji projektowej dot. zagospodarowania terenu przy ul. Granitowej na cele sportowo - rekreacyjne w Bieruniu (wraz z zrzeczeniem się prawa autorskiego)	
tytuł rysunku: <b>PLAN SYTUACYJNY</b>		branża: DROGOWA Z ODWODNIENIEM	
projektował /branża drogową/: inż. Krzysztof Strzeżyk nr upr. SLK/1553/PWOD/07 - specjalność drogową		podpis: 	
kierownik projektu /branża drogową/: mgr inż. Maciej Babiak		podpis: 	
opracowała /branża drogową/: mgr inż. Karolina Kowalska		podpis: 	
data: III 2022r.	skala: 1:250	nr rysunku: 1	



- LEGENDA**
- ELEMENTY MIASTECZKA RUCHU DROGOWEGO:**
- jezdnia dla rowerzystów
  - wyspa kanalizująca ruch
  - oś jezdni
  - krawężń jezdni dla rowerów
- ELEMENTY ISTNIEJĄCE:**
- obrzeże betonowe
  - g sieć gazowa
  - e sieć energetyczna
  - w sieć wodociągowa
  - kd sieć kanaliz. deszczowej
  - t sieć teletechniczna
  - 1769/2 nr i granica działki

 <b>BIURO INŻYNIERSKIE MK Spółka Jawna</b> tel.(033) 876 28 72 M. Krawczyk, K. Strzeżyk 500 107 084 504 078 174 ul.Unii Europejskiej 10/88.1 e - mail: biuro@biuromk.net 32-602 OŚWIĘCIM	
adres inwestycji: ul. Granitowa, Bieruń działka ewid. nr 604/4	
faza projektu: PROJEKT WYKONAWCZY	
temat projektu: Optymalizacja dokumentacji projektowej dot. zagospodarowania terenu przy ul. Granitowej na cele sportowo - rekreacyjne w Bieruniu (wraz z zrzeczeniem się prawa autorskiego)	
tytuł rysunku: <b>GEOMETRIA MIASTECZKA RUCHU DROGOWEGO</b>	
branża: DROGOWA Z ODWODNIENIEM	
projektował /branża drogową/: inż. Krzysztof Strzeżyk nr upr. SLK/1553/PWOD/07 - specjalność drogową	podpis:
kierownik projektu /branża drogową/: mgr inż. Maciej Babiak	podpis:
opracowała /branża drogową/: mgr inż. Karolina Kowalska	podpis:
data: III 2022r.	skala: 1:250
nr rysunku: 2	



**LEGENDA**

**ELEMENTY PROJEKTOWANE:**

- projektowane oznakowanie pionowe
- projektowane oznakowanie poziome
- krawężń jezdni dla rowerów
- przejazd kolejowy

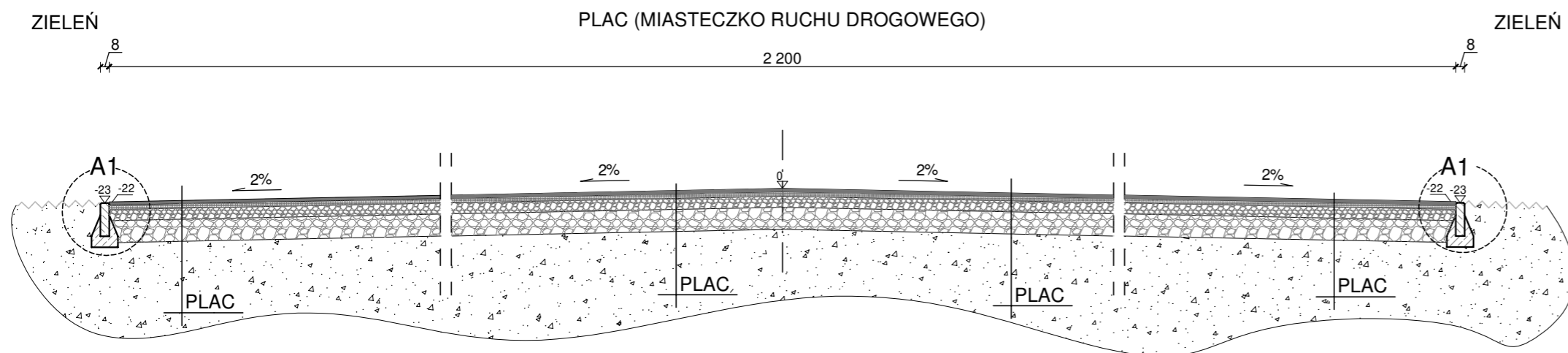
**ELEMENTY ISTNIEJĄCE:**

- krawężń placu
- sieć gazowa
- sieć energetyczna
- sieć wodociągowa
- sieć kanaliz. deszczowej
- sieć teletechniczna
- nr i granica działki

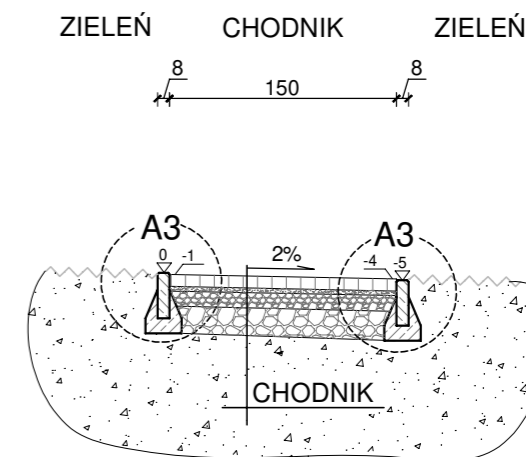
	<b>BIURO INŻYNIERSKIE MK Spółka Jawna</b> tel.(033) 876 28 72 M. Krawczyk, K. Strzeżyk 500 107 084 ul.Unii Europejskiej 10/88.1 504 078 174 e - mail: biuro@biuromk.net 32-602 OŚWIĘCIM	
	Inwestor: Gmina Bieruń ul. Rynek 14; 43-150 Bieruń	
adres inwestycji: ul. Granitowa, Bieruń działka ewid. nr 604/4		
faza projektu: PROJEKT WYKONAWCZY		
temat projektu: Optymalizacja dokumentacji projektowej dot. zagospodarowania terenu przy ul. Granitowej na cele sportowo - rekreacyjne w Bieruniu (wraz z zrzeczeniem się prawa autorskiego)		
tytuł rysunku: <b>ORGANIZACJA RUCHU</b>		
branża: DROGOWA Z ODWODNIENIEM		
projektował /branża drogowaj/: inż. Krzysztof Strzeżyk nr upr. SLK/1553/PWOD/07 - specjalność drogowaj/		podpis:
kierownik projektu /branża drogowaj/: mgr inż. Maciej Babiak		podpis:
opracowała /branża drogowaj/: mgr inż. Karolina Kowalska		podpis:
data: III 2022r.	skala: 1:250	nr rysunku: 3



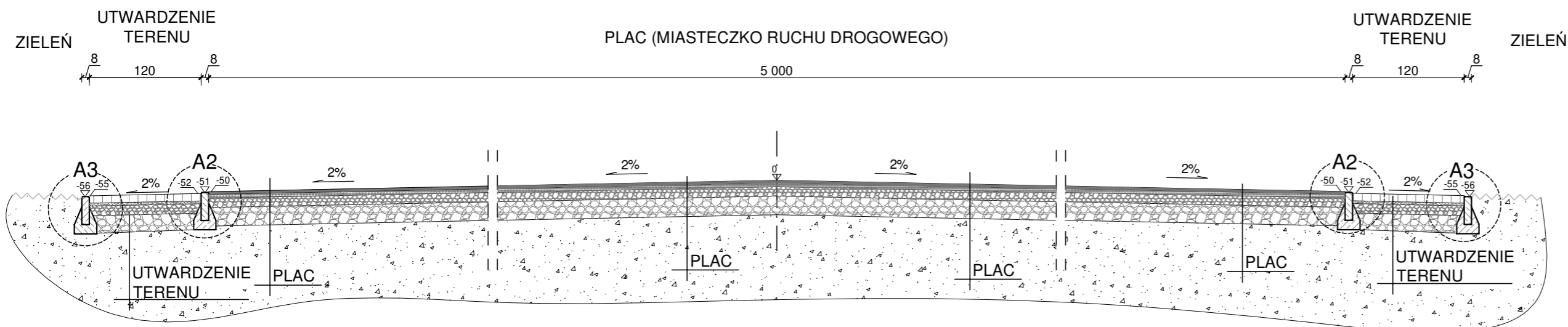
PRZEKRÓJ TYPOWY A-A  
skala 1:50



PRZEKRÓJ TYPOWY C-C  
skala 1:50



PRZEKRÓJ TYPOWY B-B  
skala 1:50

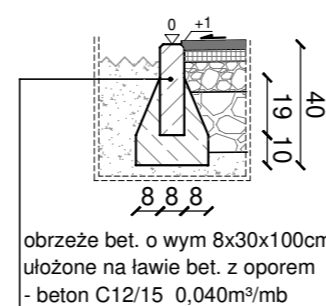


PLAC (miasteczko ruchu drogowego)	
3cm	warstwa ścieralna z betonu asfaltowego AC8S
4cm	warstwa wiążąca z betonu asfaltowego AC11W
10cm	kruszywo łamane stabilizowane mechanicznie o uziarnieniu ciągłym 0/31,5
20cm	kruszywo łamane stabilizowane mechanicznie o uziarnieniu ciągłym 0/63
37cm	ŁĄCZNIE

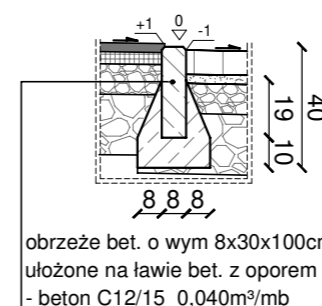
CHODNIK	
8cm	warstwa ścieralna - betonowa kostka brukowa, typ "podwójne T", kolor szary, bezzazowa
3cm	zaprawa cementowa M10
10cm	kruszywo łamane stabilizowane mechanicznie o uziarnieniu ciągłym 0/31,5
20cm	kruszywo łamane stabilizowane mechanicznie o uziarnieniu ciągłym 0/63
41cm	ŁĄCZNIE

UTWARDZENIE TERENU	
8cm	warstwa ścieralna - betonowa kostka brukowa, typ "podwójne T", kolor szary, bezzazowa
3cm	zaprawa cementowa M10
10cm	kruszywo łamane stabilizowane mechanicznie o uziarnieniu ciągłym 0/31,5
20cm	kruszywo łamane stabilizowane mechanicznie o uziarnieniu ciągłym 0/63
41cm	ŁĄCZNIE

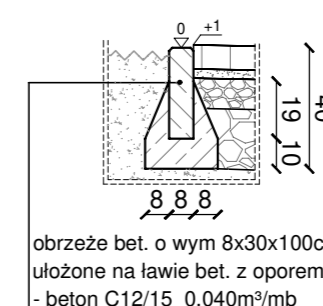
SZCZEGÓŁ "A1"  
wymiary w [cm]  
skala 1:25




SZCZEGÓŁ "A2"  
wymiary w [cm]  
skala 1:25



SZCZEGÓŁ "A3"  
wymiary w [cm]  
skala 1:25



 <b>BIURO INŻYNIERSKIE MK Spółka Jawna</b> tel.(033) 876 28 72 M. Krawczyk, K. Strzeżyk 500 107 084 ul.Unii Europejskiej 10/88.1 504 078 174 e - mail: biuro@biuromk.net 32-602 OŚWIĘCIM	
adres inwestycji: ul. Granitowa, Bieruń działka ewid. nr 604/4	temat projektu: <b>Optimalizacja dokumentacji projektowej dot. zagospodarowania terenu przy ul. Granitowej na cele sportowo - rekreacyjne w Bieruniu (wraz z zrzeczeniem się prawa autorskiego)</b>
faza projektu: PROJEKT WYKONAWCZY	tytuł rysunku: PRZEKROJE TYPOWE
branża: DROGOWA Z ODWODNIENIEM	projektował /branża drogowa/: inż. Krzysztof Strzeżyk nr upr. SLK/1553/PWOD/07 - specjalność drogowa kierownik projektu /branża drogowa/: mgr inż. Maciej Babiak
data: III 2022r.	opracowała /branża drogowa/: mgr inż. Karolina Kowalska skala: 1:50, 1:25 nr rysunku: 4

## **ZAŁĄCZNIKI**

1. Załącznik - ŁAWKA CLASSIC II
2. Załącznik - KOSZ NA ŚMIECI BAROK
3. Załącznik - STOJAK NA ROWERY SR-5.303(WW)

## ZAŁĄCZNIK 1 – ŁAWKA CLASSIC II



### Opis:

- ławka stalowo – drewniana
- długość ławki 1800mm, wysokość całkowita 770mm, głębokość siedziska 650mm
- elementy stalowe ocynkowane, malowane proszkowo
- nogi z rur  $\varnothing$ 60mm
- listwy drewniane świerkowe, malowane farbą akrylową lub lakierobejcą,
- listwa: długość 156cm, szerokość 8cm, grubość 4.3cm – 8 szt
- dodatkowy płaskownik wzmacniający
- kolorystyka podstawowa listy mahoń, podstawa czarna RAL9005
- mocowanie za pomocą kotwy lub kołka rozporowego

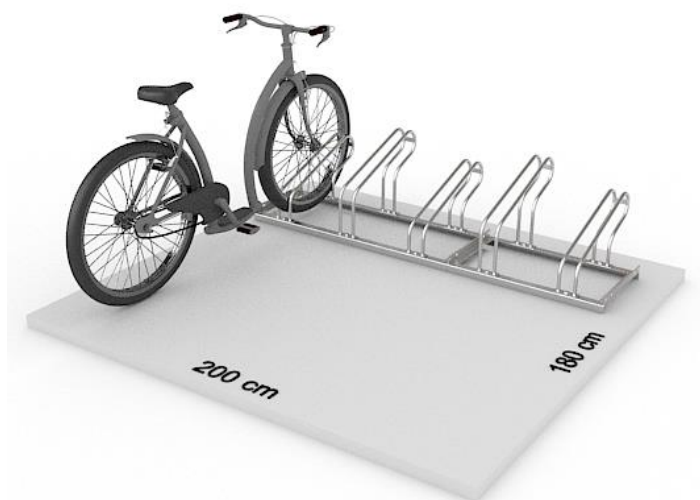
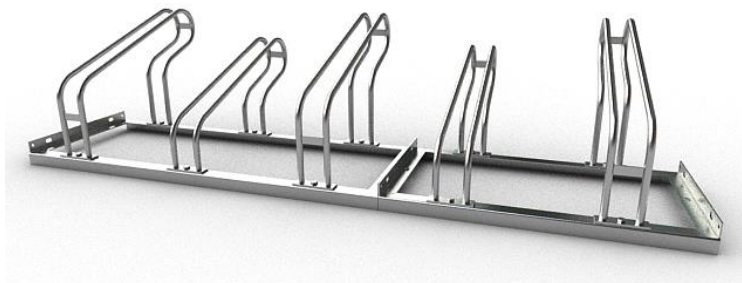
## ZAŁĄCZNIK 2 – KOSZ NA ŚMIECI BAROK



### Opis:

- listwy z drewna świerkowego, impregnowane bejcą i malowane
- stal ocynkowana i lakierowana proszkowo
- wymiary: wysokość 87 cm szerokość 44 cm pojemność 35 l waga ok. 18 kg
- pojemność 35l
- montaż: - słupek z elementem kotwiącym (zabetonowanie)
- zamykany na zamek
- posiada wewnętrzny ocynkowany wkład z popielnicą
- opróżniany przez obrót

## ZAŁĄCZNIK 3 – STOJAK NA ROWERY SR-5.303(WW)



### Opis:

- ilość stanowisk: 5
- długość: 175 cm; wysokość: 41 cm; głębokość: 55 cm
- parkowanie: jednostronne pod kątem 90°
- odległość między stanowiskami: 35 [cm]
- wymiary rury: 18,0x1,5 mm; wymiary kątownika: 30x30x3 mm
- montaż: 4 kołki rozporowe o średnicy fi10 mm (są w komplecie)
- powłoka antykorozyjna: ocynk ogniowy (konstrukcja ocynkowana ogniowo zapewnia jedną z najtrwalszych ochron przed korozją)
- kolor: cynkowy/szaro cynkowy
- odporność na zniszczenie: wysoka
- odporność na korozję: bardzo wysoka
- waga: około 15,0 kg



POLSKA GRUPA  
GÓRNICZA

ODDZIAŁ KWK PIAST - ZIEMOWIT

73/D/TE/AC/ 53 30/2022

Bieruń, dnia 04.03.2022 r.

URZĄD MIEJSKI W BIERUNIU  
KANCELARIA  
wpłynięcie IR

Dnia 2022-03-14

L. dz. 04869/2022

Podpis *[signature]*

**Urząd Miasta Bieruń**

ul. Rynek 14

43-150 Bieruń

**Dotyczy:** realizacji drogi dojazdowej do miasteczka rowerowego

W odpowiedzi na Państwa pismo o znaku: IR.7013.4.2022.GK z dnia 23.02.2022 r. dotyczące wskazania osób do kontaktu ze strony kopalni na czas realizacji inwestycji budowy drogi dojazdowej do miasteczka rowerowego przekazujemy następujące dane kontaktowe:

- 1) w zakresie kanalizacji teletechnicznej
  - a) Nadsztygar Rafał Bąk tel. 327177050
  - b) Sztygar Oddziałowy Wojciech Mendroch tel. 327177555
- 2) W zakresie instalacji wodociągowej
  - a) Nadsztygar Dariusz Guja tel. 327177439

Z poważaniem

Polska Grupa Górnicza S.A.  
Oddział KWK Piast-Ziemowit  
Pełnomocnik Zarządu  
Naczelnny Inżynier  
Ruch Piast  
Z-ca Kierownika Ruchu Zakładu Górniczego  
*Przemysław Świtła*

**Polska Grupa Górnicza spółka akcyjna:** 40-039 Katowice, ul. Powstańców 30 zarejestrowana przez Sąd Rejonowy Katowice-Wschód w Katowicach Wydział VIII Gospodarczy pod numerem KRS 0000709363 • NIP: 634-283-47-28 • REGON: 360615984 • T: +48 32 757 22 11 • F: +48 32 255 54 53 • E: centrala@pgg.pl • W: www.pgg.pl • Wysokość kapitału zakładowego, całkowicie wpłaconego: 3 916 718 200,00 zł • BANK: PKO BP 47 1020 1026 0000 1902 0250 0304 • nr rejestrowy BDO 000014704

**Oddział KWK Piast-Ziemowit,** 43-155 Bieruń, ul. Granitowa 16, Ruch Piast tel. (32) 717 70 00, fax: (32) 717 70 82, (32) 717 70 83, e-mail: piast@pgg.pl, Ruch Ziemowit tel. (32) 716 70 00, fax: (32) 716 75 04, e-mail: ziemowit@pgg.pl, REGON: 360615984-00189

IR. 7013.4.2022



Katowice, 08.03.2022r

URZĄD MIEJSKI W BIERUNIU  
KANCELARIA  
wpłynięcio IK  
Dnia 2022 -03- 11  
L. dz. 0. 4798. 2022  
Podpis B. Kłosowski

Urząd Miejski w Bieruniu  
Wydział Inwestycji i Remontów  
ul. Rynek 14  
Bieruń, 43-150

3S/W/22/03/0698/WCz

Wasz znak: IR.7013.4.2022.GK

Dotyczy: nadzoru nad pracami w pobliżu kanalizacji teletechnicznej dla zadania „Droga dojazdowa do bloku nr 5 przy ul. Granitowej oraz do planowanego miasteczka rowerowego”

Informujemy, że w kanalizacji teletechnicznej własności KWK Piast znajduje się nasz kabel światłowodowy.

Nadzór nad robotami budowlanymi z naszej strony będzie prowadził Wilhelm Czech tel.722 398 747, mail wilhelm.czech@3s.pl.

Z poważaniem

Wilhelm Czech  
3S S.A.  
Koordinator ds. Uzyskania i Prowadzenia Sieci Kablowej



73/DE/ER/JC/198/1573/2018

Bieruń, dnia 06.09.2018 r.

**BIURO INŻYNIERSKIE MK Spółka Jawna**  
**ul. Unii Europejskiej 10/88.1**  
**32-602 Oświęcim**

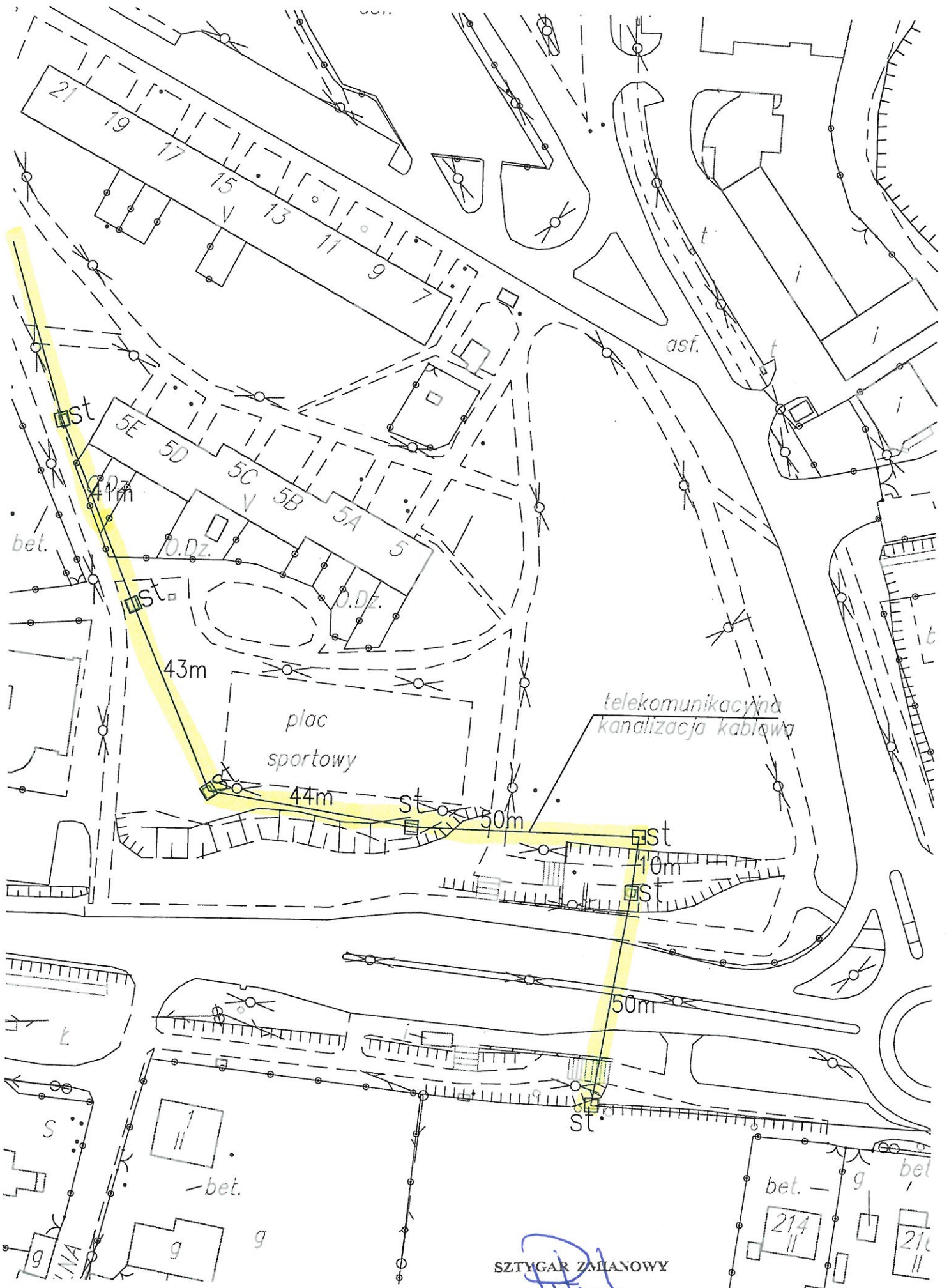
Dotyczy: uzgodnienia planu zagospodarowania terenu.

W odpowiedzi na Wasze pismo z dnia 17.08.2018 roku w sprawie uzgodnienia terenu (planowana inwestycja – budowa miasteczka ruchu drogowego w rejonie ulicy Granitowej w Bieruniu) informujemy, że Polska Grupa Górnicza S.A. Oddział KWK Piast-Ziemowit Ruch Piast w oznaczonym rejonie posiada telekomunikacyjną kanalizację kablową, przebieg której zaznaczono na załączonej mapie w skali 1:1000.

Polska Grupa Górnicza S.A.  
Oddział KWK PIAST-ZIEMOWIT  
PEŁNOMOCENIK ZARZĄDU  
DYREKTOR ds. EKONOMICZNYCH

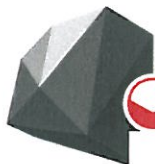
*Władysław Dudekiewicz*





SZTYGAR ZMIANOWY

Sławomir Pleczyk



POLSKA GRUPA  
GÓRNICZA

ODDZIAŁ KWK PIAST - ZIEMOWIT

D/DT/TE/TB/17148/18

Bieruń, dnia 25.09.2018 r.

Szanowna Pani  
Joanna Jezierska  
Biuro Inżynierskie MK Spółka Jawna  
ul. Unii Europejskiej 10/88.1  
32-602 Oświęcim

Dotyczy: uzgodnienia infrastruktury podziemnej i naziemnej w rejonie ul. Granitowej.

W nawiązaniu do przesłanej wiadomości e-mail informujemy, że w rejonie prowadzonych przez Państwa prac projektowych ujętych na załączonej mapie, za wyjątkiem uzgodnionego wcześniej przebiegu kanalizacji teletechnicznej przebiega tylko i wyłącznie rurociąg wodociągowy Ø250 będący własnością kopalni.

Ze względu na fakt, że stanowi on strategiczny dla funkcjonowania kopalni element infrastruktury technicznej, zapewniający wodę dla celów socjalnych, technologicznych i przeciwpożarowych planowane rozwiązania techniczne dotyczące zagospodarowania terenu nad przebiegającym rurociągiem muszą umożliwić do niego dostęp w przypadku konieczności usunięcia ewentualnych awarii.

Z poważaniem

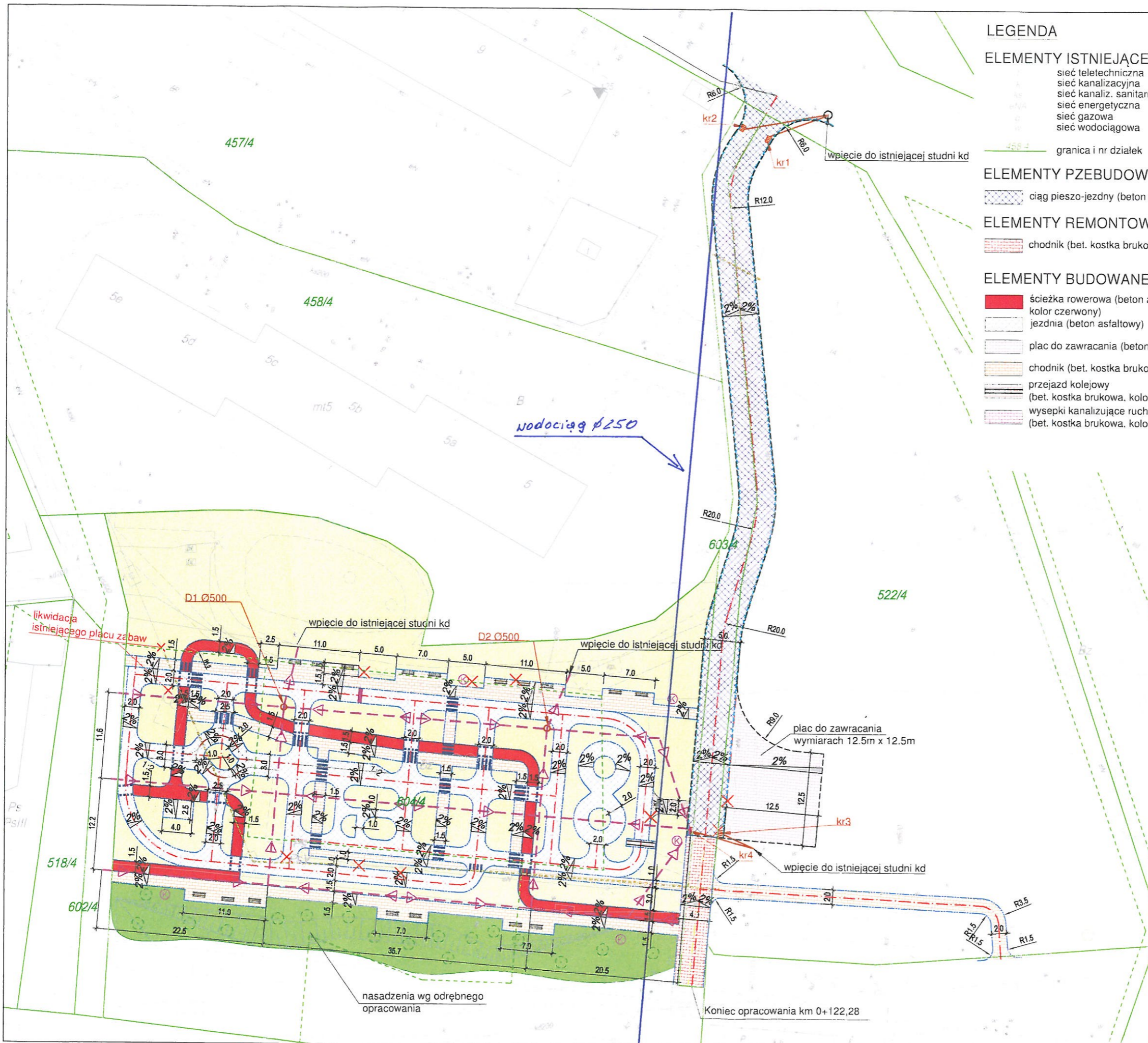
Polska Grupa Górnicza S.A.  
Oddział KWK Piast-Ziemowit  
Pełnomocnik Zarządu  
Naczelny Inżynier  
Ruch Piast  
Z-ca Kierownika Ruchu Zakładu Górniczego  
*Krzysztof Kuczwicz*

Załącznik :

- projekt zagospodarowania terenu z naniesinym przebiegiem rurociągu

**Polska Grupa Górnicza spółka akcyjna:** 40-039 Katowice, ul. Powstańców 30 zarejestrowana przez Sąd Rejonowy Katowice-Wschód w Katowicach Wydział VIII Gospodarczy pod numerem KRS 0000709363 • NIP: 634-283-47-28 • REGON: 360615984 • T: +48 32 757 22 11 • F: +48 32 255 54 53 • E: centrala@pgg.pl • W: www.pgg.pl • Wysokość kapitału zakładowego, całkowicie wpłaconego: 3 916 718 200,00 zł

**Oddział KWK Piast-Ziemowit,** 43-155 Bieruń, ul. Granitowa 16, Ruch Piast tel. (32) 717 70 00, fax: (32) 717 70 82, (32) 717 70 83, e-mail: piast@pgg.pl, Ruch Ziemowit tel. (32) 716 70 00, fax: (32) 716 75 04, e-mail: ziemowit@pgg.pl, REGON: 360615984-00189



**LEGENDA**

**ELEMENTY ISTNIEJĄCE**

- sieć teletechniczna
- sieć kanalizacyjna
- sieć kanaliz. sanitarnej
- sieć energetyczna
- sieć gazowa
- sieć wodociągowa

— granica i nr działek

**ELEMENTY PZEBUDOWYWANE**

- ▨ ciąg pieszo-jezdny (beton asfaltowy)

**ELEMENTY REMONTOWANE**

- ▨ chodnik (bet. kostka brukowa, kolor szary)

**ELEMENTY BUDOWANE**

- ▨ ścieżka rowerowa (beton asfaltowy, kolor czerwony)
- ▨ jezdnia (beton asfaltowy)
- ▨ plac do zawracania (beton asfaltowy)
- ▨ chodnik (bet. kostka brukowa, kolor szary)
- ▨ przejazd kolejowy (bet. kostka brukowa, kolor grafitowy)
- ▨ wysepki kanalizujące ruch (bet. kostka brukowa, kolor czerwony)

- ▨ utwardzenie terenu (bet. kostka brukowa) przeznaczone na stojaki dla rowerów
- ▨ pochylnia wg odrębnego opracowania
- ▨ droga gruntowa (kruszywo łamane)
- ▨ zieleniec
- ▨ nasadzenia wg odrębnego opracowania
- ▨ krawędź jezdni
- ▨ krawężnik betonowy najazdowy
- ▨ obrzeże betonowe
- ▨ separator (opornik betonowy)
- ▨ oś
- ▨ wpust deszczowy wraz z przykanalikiem
- ▨ projektowana studnia
- ▨ oznakowanie poziome
- ▨ próg zwalniający
- ▨ oświetlenie wg odrębnego opracowania
- ▨ demontaże
- ▨ ławka
- ▨ kosz na śmieci
- ▨ ściek przykrawężnikowy
- ▨ drenaż
- ▨ rura ochronna
- ▨ drzewa do wycinki

<b>BIURO INŻYNIERSKIE MK Spółka Jawna</b>		
tel.(033) 876 28 72    M. Krawczyk, K. Strzeżyk 500 107 084 504 078 174    ul.Unii Europejskiej 10/88.1 e - mail: biuromk@onet.pl    32-602 OŚWIĘCIM		
inwestor:	URZĄD MIEJSKI W BIERUNIU ul. Rynek 14. 43-150 Bieruń	
adres inwestycji:	ulica Granitowa, Bieruń	
faza projektu:	<b>UZGODNIENIE BRANŻOWE</b>	
temat projektu:	Zagospodarowanie terenu istniejącego boiska sportowego poprzez budowę miasteczka ruchu drogowego w rejonie ul. Granitowej, w Bieruniu.	
tytuł rysunku:	<b>PROJEKT ZAGOSPODAROWANIA TERENU</b>	
branża:	DROGOWA	
projektował:	inż. Krzysztof Strzeżyk nr upr. SLK/1553/PWOD/07	podpis:
opracował:	mgr inż. Joanna Jezierska	podpis:
data:	VII 2018r.	nr rysunku:
skala:	1:500	1.1

12. 7013. 4. 2022 / 19



URZĄD MIEJSKI W BIERUNIU  
KANCELARIA  
wpłynięcie

Dnia 2022 -03- 14

L. dz. 0. 4870. 2022

Podpis J. Golec

15.03 2022 r.  
GK

Orange Polska  
Hurt  
Zarządzanie Zasobami Sieci i IT  
Wydział Zarządzania Zasobami  
Infrastruktury i Obsługi Klienta  
ul. Żelazna 2, 40-851 Katowice  
tel.: 32 257 53 49 fax.: 32 396 64 81

Gmina Bieruń  
ul. Rynek 14  
43-150 Bieruń

Katowice, 28 luty 2022r.

Numer pisma: TTISIA.AG.211-8440/2022

Temat: prolongata wydanych uzgodnienia projektu zagospodarowania w rejonie ul. Granitowej w Bieruniu.

Szanowni Państwo,

W odpowiedzi na Państwa wniosek dotyczący prolongaty uzgodnienia projektu zagospodarowania dz. nr 604/4, 603/4, 522/4 w rejonie ul. Granitowej w Bieruniu Orange Polska, Wydział Zarządzania Zasobami Infrastruktury i Obsługi Klienta Katowice informuje, że przedłuża ważność w/w uzgodnienia nr TTISIA.AG.211-34557/2018 z dnia 03.07.2018r na okres 12 miesięcy.

Z poważaniem

Adam Górski

Starszy Specjalista

Zarządzanie Zasobami Infrastruktury i Obsługi Klienta



Orange Polska  
Hurt  
Zarządzanie Zasobami Sieci i IT  
Wydział Zarządzania Zasobami  
Infrastruktury i Obsługi Klienta  
ul. Francuska 101, 40-506 Katowice  
tel.: 32 257 53 49 fax.: 32 396 64 81

Biuro Inżynierskie MK Sp. Jawna  
M. Krawczyk, K Strzeżyk  
ul. Unii Europejskiej 10/88.1  
32-602 Oświęcim

Katowice, 03 lipiec 2018r.

Numer pisma: TTISIA.AG.211-34557/2018

Temat: uzgodnienie projektu zagospodarowania działek nr 604/4, 603/4, 522/4 w Bieruniu przy ul. Granitowej.

Szanowni Państwo,

informujemy, że uzgadniamy projekt zagospodarowania działek nr 604/4, 603/4, 522/4 w Bieruniu w rejonie ul. Granitowej.

Przy realizacji procesu budowy wymagane jest spełnienie następujących warunków, które są integralną częścią uzgodnienia:

1. Wykonawca jest zobowiązany zgłosić do ORANGE POLSKA S.A. prace w strefie sieci telekomunikacyjnej min. na 14 dni przed przystąpieniem do robót, powołując się na numer przedmiotowego pisma. Tryb i zasady zgłoszenia dostępne są na stronie: [www.orange.pl/wniosekonadzor](http://www.orange.pl/wniosekonadzor). Wykonywanie prac na sieci ORANGE POLSKA S.A. bez zgłoszenia jest naruszeniem własności ORANGE POLSKA S.A. i będzie zgłaszane organom ścigania. Powiadomienie powinno zawierać nazwę i adres wykonawcy prac oraz telefon kontaktowy. Pismo należy kierować na adres:  
ORANGE POLSKA S.A.  
Obsługa Techniczna Klienta w Katowicach  
Wydział Utrzymania Usług i Infrastruktury 3-Bielsko-Biała  
ul. Cieszyńska 79 43-300 Bielsko-Biała  
e-mail: [DISU.RSWUUiIBBH@orange.com](mailto:DISU.RSWUUiIBBH@orange.com)
2. Roboty budowlano – montażowe w obrębie sieci telekomunikacyjnej wykonywać zgodnie z normami i przepisami obowiązującymi w budownictwie łączności ręcznie i pod nadzorem upoważnionego przedstawiciela ORANGE POLSKA S.A. Dostarczanie i Serwis Usług Obsługi Technicznej Klienta w Katowicach;
3. Lokalizację podziemnych urządzeń telekomunikacyjnych w terenie należy potwierdzić za pomocą przekopów kontrolnych, a w przypadku odkrycia w trakcie robót ziemnych urządzeń nienaniesionych na planie należy je zabezpieczyć i powiadomić użytkownika oraz inspektora nadzoru. Istniejącą sieć teletechniczną eksploatowaną przez ORANGE POLSKA S.A. zgodną z trasą na załączonym podkładzie geodezyjnym;
4. W miejscach kolizji istniejącą kanalizację teletechniczną należy zabezpieczyć rurami dwudzielnymi A120PS typu AROT. W istniejącej studni kablowej należy wymienić ramę i pokrywę na typ ciężki CW.

Dodatkowe szczegóły zabezpieczenia ustalić na roboczo z naszym przedstawicielem. Koszty zabezpieczenia ponosi naruszający stan istniejący; Dodatkowe szczegóły zabezpieczenia ustalić na roboczo z naszym przedstawicielem. Koszty zabezpieczenia ponosi naruszający stan istniejący.

5. W przypadku zmiany rzędnych terenu uwzględnić regulację poziomu istniejącej infrastruktury telekomunikacyjnej z zachowaniem normatywnych przykryć w stosunku do projektowanej niwelety
6. Miejsca zblizeń i skrzyżowań oraz elementy zanikowe sieci telekomunikacyjnej przed ich zasypaniem podlegają obowiązkowi zgłoszenia użytkownikowi, tj. Wydział Utrzymania Usług i Infrastruktury 3 Bielsko-Biała ul. Cieszyńska 79;
7. Po zakończeniu prac inwestor jest zobowiązany do pisemnego zgłoszenia z 14-dniowym wyprzedzeniem na adres podany w punkcie 1 niniejszego pisma – wykonane zadanie do odbioru technicznego w zakresie miejsc kolizyjnych z sieciami teletechnicznymi oraz otrzymania pisemnej akceptacji w formie protokołu odbioru lub notatki służbowej.
8. W przypadku uszkodzenia infrastruktury teletechnicznej, w szczególności w wyniku niedotrzymania wymagań i warunków określonych w niniejszym dokumencie, ORANGE POLSKA S.A., obciąży sprawcę pełnymi kosztami naprawy oraz odszkodowaniem za straty związane między innymi z wypłaconymi bonifikatami i karami wynikającymi z zawartych przez ORANGE POLSKA S.A umów z klientami, a także innymi karami administracyjnymi.  
Łączna wysokość roszczeń ORANGE POLSKA S.A w stosunku do sprawcy uszkodzenia może sięgać nawet kwoty kilkuset tysięcy złotych polskich;
9. Niniejsze uzgodnienie ważne jest jeden rok od daty jego wydania.  
ORANGE POLSKA S.A. Wydział Ewidencji i Zarządzania Danymi o Infrastrukturze Katowice otrzymał do celów służbowych 1 kpl. planów z przedmiotowego uzgodnienia.

Z poważaniem

Adam Górski

  
Starszy Specjalista

ds. Zasobów Infrastruktury



LEGENDA

ELEMENTY PROJEKTOWANE

- jezdnia (beton asfaltowy)
- ścieżka rowerowa (beton asfaltowy, kolor czerwony)
- ciąg pieszo-jezdny (beton asfaltowy)
- plac do zawracania (beton asfaltowy)
- chodnik (bet. kostka brukowa, kolor szary)
- przejazd kolejowy (bet. kostka brukowa, kolor grafitowy)
- wysepki kanalizujące ruch (bet. kostka brukowa, kolor czerwony)
- utwardzenie terenu (bet. kostka brukowa)
- przeznaczone na stojaki dla rowerów
- pochylnia
- droga gruntowa (kruszywo łamane)
- zieleniec
- nasadzenia wg odrębnego opracowania
- krawędź jezdni
- krawężnik betonowy najazdowy
- obrzeże betonowe
- separator (opornik betonowy)
- oś
- wpust deszczowy wraz z przykanalikiem
- oznakowanie poziome
- próg zwalniający
- oświetlenie wg odrębnego opracowania
- demontaże
- ławka
- kosz na śmieci

ELEMENTY ISTNIEJĄCE

- t sieć teletechniczna
- k sieć kanalizacyjna
- ks sieć kanaliz. sanitarnej
- e/NA sieć energetyczna
- g sieć gazowa
- w sieć wodociągowa
- granica działek

**BIURO INŻYNIERSKIE MK Spółka Jawna**  
 tel. (033) 876 28 72 M. Krawczyk, K. Strzeżyk  
 500 107 084 ul. Unii Europejskiej 10/88.1  
 504 078 174 e-mail: biuromk@onet.pl 32-602 OŚWIĘCIM

inwestor: URZĄD MIEJSKI W BIERUNIU  
ul. Rynek 14  
43-150 Bieruń

adres inwestycji: Bieruń, ul. Granitowa

faza projektu: UZGODNIENIA BRANŻOWE

temat projektu: Zagospodarowanie terenu istniejącego boiska sportowego poprzez budowę miasteczka ruchu drogowego w rejonie ul. Granitowej w Bieruniu.

tytuł rysunku: PROJEKT ZAGOSPODAROWANIA TERENU

opracował: /branża drogowa/ mgr inż. Joanna Jezierska podpis:

projektował: /branża drogowa/ inż. Krzysztof Strzeżyk nr upr. SLK/1553/PWOD/07 podpis:

data: VI 2018r. skala: 1:500 nr rysunku: 1

**Orange Polska**  
Zarządzanie Zasobami Sieci i IT  
Wydział Zarządzania Zasobami Infrastruktury  
i Obsługi Klienta  
ul. Francuska 101, 40-506 Katowice

Nr uzgodnienia.....34557/18..... dnia.....03.07.2018.....

1. Przy skrzyżowaniach i zbliżeniach do 1m od osi istniejącej infrastruktury telekomunikacyjnej prace prowadzić ręcznie z zachowaniem szczególnej ostrożności zgodnie z obowiązującymi normami i przepisami techniczno-budowlanymi pod nadzorem właścicielskim przedstawiciela Orange Polska.

2. Przed planowanym rozpoczęciem robót należy wystąpić z wnioskiem o realizację nadzoru właścicielskiego wg zasad pracy na infrastrukturze Orange Polska podanych na stronie internetowej [www.orange.pl/wniosek nadzor](http://www.orange.pl/wniosek nadzor)

3. Każde wejście na infrastrukturę własności Orange Polska bez złożonego w/w wniosku, będzie traktowane jako nielegalne i zgłaszane do organów ścigania oraz Państwowego Inspektora Nadzoru Budowlanego z wszelkimi tego konsekwencjami.

4. W przypadku nie zastosowania się do w/w uwag całość kosztów związanych z usunięciem ewentualnych awarii oraz zabezpieczeniem istniejących urządzeń telekomunikacyjnych poniesie Inwestor (Wykonawca).

Uwagi .....

.....  
.....  
.....

  
Czytelny podpis



Polska Spółka Gazownictwa sp. z o.o.  
Oddział Zakład Gazowniczy w Zabrze  
ul. Szczęść Boże 11, 41-800 Zabrze  
tel. 32 398 50 00

URZĄD M. J. W. BIERUNIU  
KANCELARIA  
wpiynelo

Dnia 2022 -03- 10

L. dz. 0.4684.2022

Podpis B. Kłosowska

IR  
11.03.2022  
OK

**Gazownia w Tychach**

ul. Barbary 25, 43-100 Tychy  
tel. 32 398 50 00  
gazownia.tychy@psgaz.pl

**Urząd Miejski w Bieruniu**

ul. Rynek 14  
43-150 Bieruń

Wasz znak:

Tychy, 2022-03-03

Nasz znak: PSGZA.0170.763.160102144.22

Dot.: uzgodnienia projektu zagospodarowania terenu pn.: Droga dojazdowa do bloku nr 5 oraz do planowanego miasteczka rowerowego przy ul. Granitowej w Bieruniu.

W odpowiedzi na Pana(i) pismo przesyłamy mapę z naniesioną siecią gazową średniego ciśnienia oraz zaznaczono sieć gazową nieczynną. W zaznaczonym zakresie nie posiadamy sieci gazowej podwyższonego średniego ciśnienia i wysokiego ciśnienia obsługiwanej przez PSG sp. z o. o. Oddział Zakład Gazowniczy w Zabrze Dział Stacji i Sieci Gazowych.

Uzgodniono z uwagami załączony projekt zagospodarowania terenu:

1. Przy pracach projektowych oraz pracach wykonawczych dla czynnej sieci gazowej należy zachować strefę kontrolowaną zgodnie z załącznikiem nr 2 tabela nr 2 Rozporządzenia Ministra Gospodarki z dnia 26 kwietnia 2013r w sprawie warunków technicznych, jakim powinny odpowiadać sieci gazowe /Dz. U. 2013 poz. 640/,
2. Miejsca skrzyżowania z uzbrojeniem podziemnym wykonać zgodnie z PN-91/M34501.
3. Zachować odległość pionową min. 0,8m mierząc od górnej zewnętrznej ścianki gazociągu lub rury ochronnej na gazociąg do nawierzchni terenu przy czym nie mniej niż 0,3m od spodu konstrukcji nawierzchni.
4. W przypadku braku zachowania odległości o których mowa w punktach 1,2,3 należy wystąpić o warunki przebudowy sieci gazowej.

Każdą zmianę w stosunku do przedstawionego planu należy uzgodnić z G. w Tychach.

W przypadku prowadzenia robót w pobliżu naszych urządzeń inwestor winien skontaktować się z Gazownią w Tychach, ul. Barbary 25 **celem ustalenia nadzoru nad w/w robotami**. Nadzór wykonujemy odpłatnie, na który inwestor powinien przesłać pisemne zlecenie na min. 14 dni przed planowym rozpoczęciem robót z podanymi warunkami płatności, podając datę i znak uzgodnienia.

Uzgodnienie ważne jest na okres 2 lat licząc od daty wystawienia niniejszego pisma.

**UWAGA:**

Niniejsze uzgodnienie rozpatrzono w zakresie sieci rozdzielczej. W zakresie uzgodnienia sieci przesyłowej sprawę należy dodatkowo uzgodnić u Operatora Gazociągów Przesyłowych Gaz-System S.A. Oddział w Świerklanach, ul. Wodzisławska 54, 44-266 Świerklany

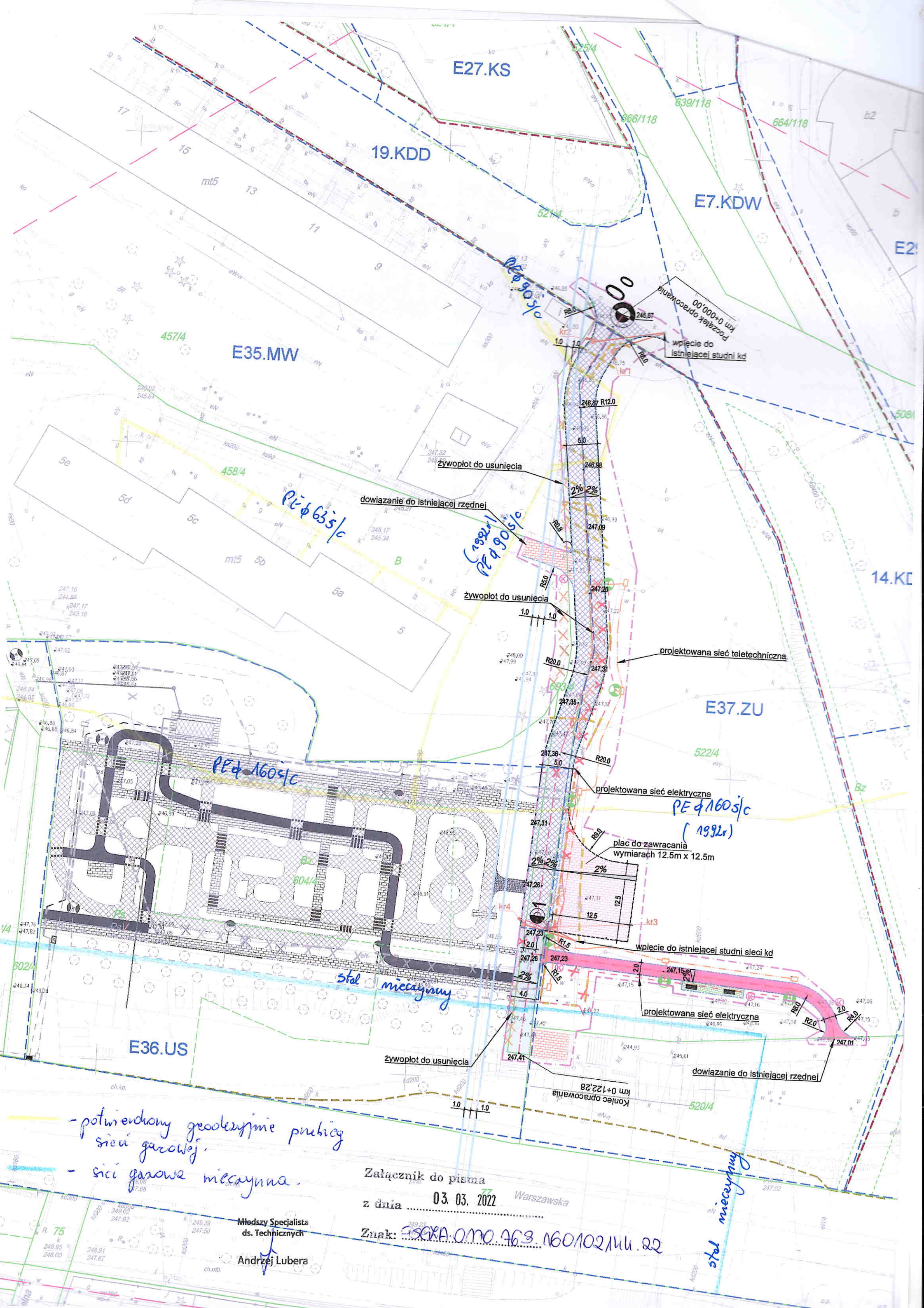
Załącznik: 1 egz. mapy, informacja RODO

Kopia: 0170

symbol usługi: 5.3.1.1

fakturę za uzgodnienie prześlemy w terminie późniejszym  
sporządził: Andrzej Lubera

KIEROWNIK  
Gazownia w Tychach  
Adam Grzega



E27.KS

19.KDD

E7.KDW

E35.MW

dowiązanie do istniejącej rzędnej

Początek opracowania  
km 0+00,00  
wpicie do istniejącej studni kd

żywoptot do usuniecia

*PE φ 90 s/c  
(1992r)*

żywoptot do usuniecia

projektowana siec teletechniczna

E37.ZU

projektowana siec elektryczna

*PE φ 160 s/c  
(1992r)*

plac do zawracania  
wymiarach 12.5m x 12.5m

wpicie do istniejącej studni sieci kd

*stal miedzynny*

projektowana siec elektryczna

żywoptot do usuniecia

dowiązanie do istniejącej rzędnej

Koniec opracowania  
km 0+122,28

- potwierdzony geodezyjnie przebieg sieci gazowej.
- sieci gazowe miedzynna.

Załącznik do pisma  
z dnia 03.03.2022 Warszawa

Znak: *ISGRA.OMO.763.160102/MU.22*

Młodszy Specjalista  
ds. Technicznych

Andrzej Lubera

*stal miedzynny*



IR.7013.4.2022  
Rejonowe Przedsiębiorstwo  
Wodociągów i Kanalizacji w Tychach  
Spółka Akcyjna

TS/DS/@1506/S.168371/B/2165/2022



URZĄD MIEJSKI W BIERUNIU  
KANCELARIA  
wpłynęło (28)

Dnia 2022 -04- 07

L. dz. 0. 6440. 2022

Podpis ... Kulczyk

ik  
2022.04.08.

Tychy, dnia 29.03.2022 r.

Urząd Miejski w Bieruniu  
ul. Rynek 14  
43-150 Bieruń  
adres e-mail: ird@um.bierun.pl

Dotyczy: zadania budżetowego pn.: „Droga dojazdowa do bloku nr 5, przy ul. Granitowej oraz do planowanego miasteczka rowerowego”, w Bieruniu.

W nawiązaniu do pisma znak: IR.7013.4.2022.GK, z dnia 25. 03.2022 r., Rejonowe Przedsiębiorstwo Wodociągów i Kanalizacji w Tychach Spółka Akcyjna, informuje, że w związku z kontynuacją realizacji inwestycji pn.: „Droga dojazdowa do bloku nr 5, przy ul. Granitowej oraz do planowanego miasteczka rowerowego”, w Bieruniu, na podstawie decyzji o pozwoleniu na budowę nr 208/Bi/2018, z dnia 18.12.2018 r., uzgodnienie wydane pismem TS/DS/10086/S.767267/B/66/3816/2018, z dnia 06.09.2018 r., zachowuje swoją ważność.

Realizację przedmiotowej inwestycji należy prowadzić zgodnie z warunkami wydanymi pismem: TS/DS/10086/S.767267/B/66/3816/2018, z dnia 06.09.2018 r.

Jednocześnie Rejonowe Przedsiębiorstwo Wodociągów i Kanalizacji w Tychach Spółka Akcyjna uprzejmie informuje, że przyjmuje do wiadomości Państwa decyzję oraz anuluje zlecenie nadzoru wydane pismem numer TS/DS/@1465/S.1683989/B/N/2043/2022, z dnia 24.03.2022 r.

Nadmieniamy, że w przypadku wyłonienia wykonawcy dla ww. zadania, niezbędne jest wystąpienie o nadzór branżowy do Przedsiębiorstwa.

Z poważaniem

WICEPREZES ZARZĄDU

mgr inż. Marek Dygoń





# Rejonowe Przedsiębiorstwo Wodociągów i Kanalizacji w Tychach Spółka Akcyjna

TS/DS/10086/S.767267/B/66/3816/2018

Tychy, dnia 06.09.2018 r.



**Biuro Inżynierskie MK Spółka Jawna  
M. Krawczyk, K. Strzeżyk  
ul. Unii Europejskiej 10/88.1  
32-602 Oświęcim**

**Inwestor: Gmina Bieruń, ul. Rynek 14, 43-150 Bieruń.**

dotyczy: uzgodnienia projektu zagospodarowania terenu dla zadania pn. „Zagospodarowanie terenu istniejącego boiska sportowego poprzez budowę miasteczka ruchu drogowego, w rejonie ul. Granitowej w Bieruniu”.

W odpowiedzi na wystąpienie, Rejonowe Przedsiębiorstwo Wodociągów i Kanalizacji w Tychach Spółka Akcyjna uzgadnia plan zagospodarowania terenu dla zadania pn.: **"Zagospodarowanie terenu istniejącego boiska sportowego poprzez budowę miasteczka ruchu drogowego, w rejonie ul. Granitowej w Bieruniu"**, z następującymi uwagami:

1. Roboty w rejonie istniejącego, czynnego uzbrojenia (oznaczonego kolorem niebieskim na załączniku mapowym), należy poprzedzić przekopami kontrolnymi, wykonywanymi ręcznie, pod nadzorem przedstawiciela RPWiK Tychy S.A. - Oddział Eksploatacji Sieci w Bieruniu – tel. 32 326-96-32.
2. Nadzór nad robotami prowadzonymi w rejonie uzbrojenia Przedsiębiorstwa, należy zlecić pisemnie do RPWiK Tychy S.A., w terminie minimum dwóch tygodni przed planowanym rozpoczęciem robót. Z uwagi na charakter terminu zgłoszenia (planowany), niezbędnym jest telefoniczne powiadomienie służb RPWiK Tychy S.A. (Oddział Eksploatacji Sieci w Bieruniu – tel. 32 326-96-32) o rzeczywistym terminie rozpoczęcia robót. Jeżeli zaproponowane prace rozpoczęte zostaną bez powyższego powiadomienia, RPWiK Tychy S.A. zastrzega sobie prawo wystąpienia do stosownego organu o wstrzymanie robót. Zlecając nadzór prosimy o powołanie się na numer niniejszego uzgodnienia.
3. Przy realizacji inwestycji należy zachować minimalną odległości pomiędzy skrajnią przewodów sieci wodociągowej a krawężnikiem i obrzeżem betonowym - min. 1,0 m
4. W przypadku niezachowania wymaganych odległości przewodów wodociągowej, na odcinku zbliżenia, należy zabezpieczyć przed przemarzaniem, np. za pomocą płyt z polistyrenu ekstrudowanego (typ XPS), z wyprowadzeniem ich po 1,0 m w obu kierunkach, mierząc od elementu kolidującego z istniejącą siecią wodociągową. Szczegóły zabezpieczenia sieci wodociągowej należy każdorazowo omówić z przedstawicielem służb technicznych Przedsiębiorstwa, doraźnie, na placu budowy.
5. W pasie przebiegu przewodów wodociągowych, projektowane utwardzenie terenu, sugerujemy wykonać z nawierzchni rozbieralnej oraz wymagamy zachowania istniejącej warstwy naziomu gruntu rodzimego. W przypadku konieczności zmniejszenia warstwy gruntu rodzimego, ale nie mniej niż do 1,0 m, należy ją zastąpić warstwą przykrycia równoważną pod względem izolacyjności termicznej, np. warstwą z nienasiąkliwej pianki izolacyjnej.
6. Elementy nadziemne uzbrojenia RPWiK Tychy S.A., w obrębie prowadzonych prac, należy wyprowadzić do rzędnej terenu projektowanej nawierzchni oraz pozostawić w stanie gotowości technicznej do prawidłowej eksploatacji.

43-100 Tychy, ul. Sadowa 4

NIP: 646-001-03-22, Sąd Rejonowy Katowice-Wschód w Katowicach, Wydział VIII Gospodarczy Krajowego Rejestru Sądowego, KRS 0000 219629

Tel. centrala: 32 325-70-00, 227-40-31 do 3, Fax: 32 325-70-05, Sekretariat: 32 325-70-01

www.rpwik.tychy.pl, e-mail: rpwik@rpwik.tychy.pl, sekretariat@rpwik.tychy.pl

Kapitał zakładowy - 56 581 970,00 zł, wpłacony w całości.



7. W przypadku wystąpienia kolizji z urządzeniami lub uszkodzenia urządzenia, będącego własnością RPWiK Tychy S.A., Inwestor zobowiązany jest do pokrycia kosztów usunięcia awarii oraz kosztów poniesionych strat eksploatacyjnych i pełnienia nadzorów branżowych, lub po uzgodnieniu z Przedsiębiorstwem, do przełożenia, bądź usunięcia tego urządzenia.
8. Koszty wykonania zabezpieczenia sieci RPWiK Tychy S.A. oraz pełnienia nadzorów branżowych ponosi Inwestor.
9. Inwestor zobowiązany jest każdorazowo do udostępnienia terenu, celem właściwej eksploatacji uzbrojenia przedsiębiorstwa.

Nadmieniamy, że w rejonie planowanej inwestycji przebiega także uzbrojenie niebędące własnością Przedsiębiorstwa (na planie zagospodarowania terenu oznaczone kolorem różowym). W związku z powyższym przedmiotowy projekt zagospodarowania powinno się uzgodnić z jego właścicielem.

Cena usługi niniejszego uzgodnienia lokalizacji wynosi 60,00 zł + podatek VAT.  
Termin ważności uzgodnienia wynosi 2 lata od daty wystawienia.

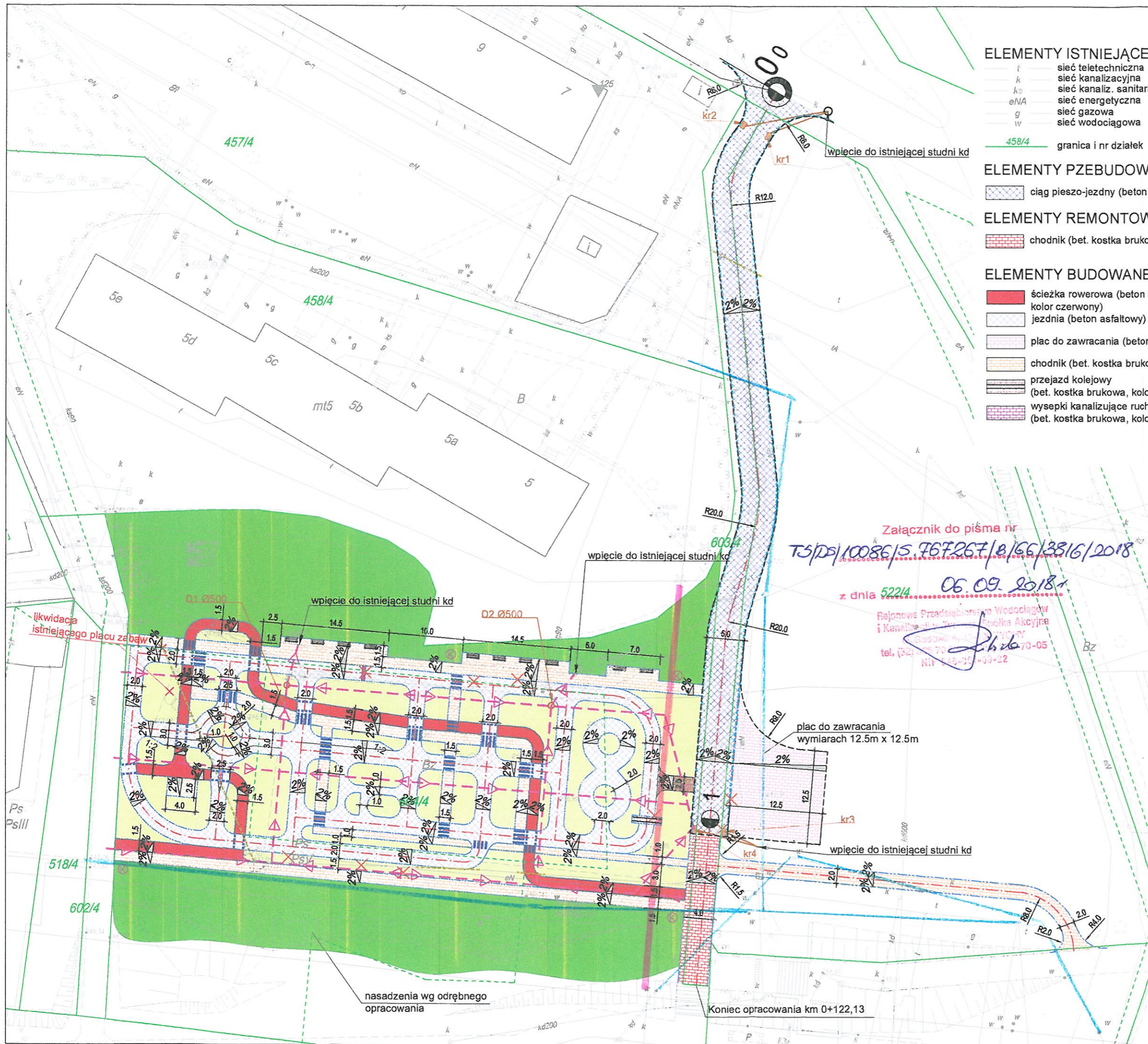
Z poważaniem

WICEPREZES ZARZĄDU  
Dyrektor ds. Technicznych

mgr inż. Marek Dygoń

Załączniki:

Projekt zagospodarowania terenu – 1 egz.



**ELEMENTY ISTNIEJĄCE**

- i sieć teletechniczna
- k sieć kanalizacyjna
- e/NA sieć energetyczna
- g sieć gazowa
- w sieć wodociągowa
- 458/4 granica i nr działek

**ELEMENTY PZEBUDOWYWANE**

- ciąg pieszo-jezdny (beton asfaltowy)

**ELEMENTY REMONTOWANE**

- chodnik (bet. kostka brukowa, kolor szary)

**ELEMENTY BUDOWANE**



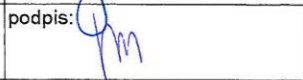
- ścieżka rowerowa (beton asfaltowy, kolor czerwony)
- jezdnia (beton asfaltowy)
- plac do zawracania (beton asfaltowy)
- chodnik (bet. kostka brukowa, kolor szary)
- przejazd kolejowy (bet. kostka brukowa, kolor grafitowy)
- wysepkę kanalizującą ruch (bet. kostka brukowa, kolor czerwony)

- utwardzenie terenu (bet. kostka brukowa) przeznaczone na stojaki dla rowerów
- pochylnia wg odrębnego opracowania
- droga gruntowa (kruszywo łamane)
- zieloniec
- nasadzenia wg odrębnego opracowania
- krawędź jezdni
- krawężnik betonowy najazdowy
- obrzeże betonowe
- separator (opornik betonowy)
- oś
- wpust deszczowy wraz z przykanalikiem
- projektowana studnia
- oznakowanie poziome
- próg zwalniający
- oświetlenie wg odrębnego opracowania
- demontaże
- ławka
- kosz na śmieci
- ściek przykrawężnikowy
- drenaż
- rura ochronna
- drzewa do wycinki

Załącznik do pisma nr  
 TS/PS/10086/S.167267/B/EE/3816/2018

z dnia 522/4 06.09.2018

Rejonowe Przedsiębiorstwo Wodociągów  
 i Kanalizacji "Tęcza" Spółka Akcyjna  
 ul. Sadowa 70 41-200 BIERUŃ  
 tel. (52) 252 70 70-73-05  
 NIP 634-99-43-22

 <b>BIURO INŻYNIERSKIE MK Spółka Jawna</b> tel.(033) 876 28 72 M. Krawczyk, K. Strzeżyk 500 107 084 504 078 174 ul.Unii Europejskiej 10/88.1 e - mail: biuromk@onet.pl 32-602 OŚWIĘCIM		
inwestor:	URZĄD MIEJSKI W BIERUNIU ul. Rynek 14, 43-150 Bieruń	
adres inwestycji:	ulica Granitowa, Bieruń	
faza projektu:	UZGODNIENIA BRANŻOWE	
temat projektu:	Zagospodarowanie terenu istniejącego boiska sportowego poprzez budowę miasteczka ruchu drogowego w rejonie ul. Granitowej w Bieruniu.	
tytuł rysunku:	PROJEKT ZAGOSPODAROWANIA TERENU	
branża:	DROGOWA	
projektował:	inż. Krzysztof Strzeżyk nr upr. SLK/1553/PWOD/07	podpis: 
opracował:	mgr inż. Joanna Jezierska	podpis: 
data:	VII 2018r.	nr rysunku: 1.1
skala:	1:500	