



ZZP.2380.66.2022

**Wykonawcy ubiegający się
o udzielenie zamówienia publicznego**

WYJAŚNIENIA I ZMIANA TREŚCI SWZ

Dotyczy: postępowania o udzielenie zamówienia publicznego, prowadzonego w trybie przetargu nieograniczonego¹, pn.:
Budowa Laboratorium Kryminalistycznego Komendy Wojewódzkiej Policji w Poznaniu

Informuję, że do Zamawiającego wpłynęły pytania dotyczące treści SWZ. Poniżej Zamawiający przytacza treść zapytań razem z odpowiedziami².

Pytanie nr 63

W opisie architektury widnieje opis: „Rolety wewnętrzne zasilane elektrycznie”, natomiast w projektach elektrycznych nie uwzględniono zasilania rolet. Zwracamy się z prośbą o aktualizację projektu elektrycznego o zasilanie rolet oraz określenie, które okna mają być w nie wyposażone.

Odpowiedź Zamawiającego

Zgodnie z projektem architektonicznym rolety wewnętrzne będą zlokalizowane w każdym oknie budynku celem ograniczenia nasłonecznienia pomieszczeń.

Zasilanie rolet należy wykonać z poszczególnych rozdzielnic piętrowych zasilających dane pomieszczenie. Należy zastosować minimum trzy zabezpieczenia nadprądowe na jedną rozdzielnicę. Ilość i wartość zabezpieczeń dostosować do podziału pomieszczeń umożliwiając bezproblemowe sterowanie roletami.

W ramach sterowania roletami należy przewidzieć okablowanie od rolety do łącznika (jedna roleta / jeden łącznik), taki system sterownia dedykowany jest do pomieszczeń w których będą zlokalizowane max. 2 okna. W przypadku pomieszczeń w których będą znajdowały się więcej niż 2 okna, należy zastosować sterowniki zlokalizowane w puszkach PT umożliwiające sterowanie pojedynczą roletą jak i sterowanie centralne – dodatkowy łącznik centralnego opuszczenia / podniesienia wszystkich rolet w danym pomieszczeniu.

Pytanie nr 64

Uprzejmie prosimy o informację, czy Zamawiający jest w posiadaniu decyzji zezwalającej na usunięcie drzew? Jeśli decyzja nie została jeszcze uzyskana to czy Zamawiający posiada projekt wycinki drzew? Prosimy także o uściślenie, w czym zakresie leży pozyskanie przedmiotowej decyzji?

Odpowiedź Zamawiającego

Zamawiający nie dysponuje aktualną decyzją zezwalającą na usunięcie drzew. Decyzja, którą Zamawiający uzyskał na etapie sporządzania dokumentacji projektowej straciła swoją ważność. Wykonanie ponownej inwentaryzacji drzew i uzyskanie decyzji o wycince leży po stronie Wykonawcy. Drzewa przewidziane do zabezpieczenia i zachowania zostały wskazane w dokumentacji projektowej.

Pytanie nr 65

Uprzejmie prosimy o informację, czy Zamawiający jest w posiadaniu ważnego pozwolenia na budowę. W przypadku odpowiedzi twierdzącej zwracamy się z prośbą o udostępnienie.

Odpowiedź Zamawiającego

Zgodnie z odpowiedzią na pytanie nr 41 z dnia 12.10.2022 r.

Pytanie nr 66

Zwracamy uwagę, że w przedmiarze wpisano pielęgnację trawnika trwającą 3 lata. Okres gwarancyjny na zielen ustalony został na 24 miesiące, czy w związku z dłuższym okresem pielęgnacji trawnika należy przyjąć 36-miesięczny okres gwarancji? Czy nowe nasadzenia drzew również należy objąć pielęgnacją 3-letnią?

Odpowiedź Zamawiającego

Należy przewidzieć pielęgnację zieleni w okresie gwarancji.

¹ na podstawie art. 132 ustawa z dnia 11 września 2019 r. Prawo zamówień publicznych (t.j. - Dz. U. z 2022 r. poz. 1710 z późn. zm.)

² podstawa prawna - art. 135 ust. 1 i 2 ustawy

Pytanie nr 67

Dot. Klap oddymiających.

Prosimy o wyjaśnienie rozbieżności między zapisem w opisie technicznym architektury, a zestawieniem stolarki okiennej (TOM2_A502) i rzutem dachu (TOM 2_A207). Pod symbolem O7 i O8 występują klapy oddymiające o różnych rozmiarach, natomiast klapy o symbolu O10 i O11 w ogóle nie występują w opisie technicznym.

Odpowiedź Zamawiającego

Obiekt wyposażony w klapy oddymiające sterowane automatycznie klapy O10 i O11 zostały ujęte w zestawieniu stolarki i ślusarki okiennej. Zostały także wskazane w części rysunkowej na rzucie dachu oraz w projekcie oddymiania klatek schodowych.

Klatka K1:

Kłapa o wymiarze 100x140 cm jednoskrzydłowa o powierzchni czynnej oddymiania 0,98m² - 2 szt., jedna z funkcją wylazu, lokalizacja zgodnie z rys. A207.

Klatka K2:

Kłapa o wymiarze 100x140 cm jednoskrzydłowa o powierzchni czynnej oddymiania 0,98m² - 2 szt., jedna z funkcją wylazu, lokalizacja zgodnie z rys. A207.

Klatka K3:

Kłapa o wymiarze 100x100 cm jednoskrzydłowa o powierzchni czynnej oddymiania 0,72m². - 1 szt. z funkcją wylazu, lokalizacja zgodnie z rys. A207.

Kłapa o wymiarze 100x120 cm jednoskrzydłowa o powierzchni czynnej oddymiania 0,85m². - 1 szt. z funkcją wylazu, lokalizacja zgodnie z rys. A207.

Pytanie nr 68

Prosimy o informację czy budynek przeznaczony do rozbiórki jest podpiwniczony.

Odpowiedź Zamawiającego

Budynki przeznaczone do rozbiórki nie są podpiwniczone.

Pytanie nr 69

Prosimy o informację czy budynki przeznaczone do rozbiórki zostaną opuszczone przed rozpoczęciem prac przez Wykonawcę.

Odpowiedź Zamawiającego

Tak, budynki przeznaczone do rozbiórki zostaną opuszczone przed rozpoczęciem prac przez Wykonawcę.

Pytanie nr 70

Prosimy o informację, czy w zakresie rozbiórki budynków wskazanych w dokumentacji jest również demontaż i utylizacja wyposażenia.

Odpowiedź Zamawiającego

Zgodnie z § 6 ust.2 pkt 8 projektu umowy.

Pytanie nr 71

W przedmiarze, w zakresie instalacji elektrycznej, jest rozdział pkt. 3.2 - Remont stacji transformatorowej wraz z modernizacją rozdzielnic niskiego napięcia w budynku KWP. Według przedmiaru ma być zamontowany nowy transformator 630kVA oraz 2 szt. rozdzielnic nn. Natomiast w projekcie brakuje informacji o tym zakresie prac. Uprzejmie prosimy o wyjaśnienie.

Odpowiedź Zamawiającego

Zamawiający dokonuje zmiany treści SWZ³ polegającej na uzupełnieniu dokumentacji wykonawczej o projekt remontu stacji transformatorowej wraz z modernizacją rozdzielnic niskiego napięcia w budynku KWP - plik pn. „STACJA TRANSFORMATOROWA”

Pytanie nr 72

Uprzejmie prosimy o informację, czy Zamawiający dysponuje projektem rozbiórek. W przypadku odpowiedzi twierdzącej, prosimy o jego udostępnienie.

Odpowiedź Zamawiającego

Opis rozbiórek zawarty jest w pkt. 1.13.1. opisu technicznego branży architektonicznej. Nadto informacje dotyczące budynków przeznaczonych do rozbiórki są zawarte w odpowiedziach na pytania nr 48 z dnia 12.10.2022 r oraz nr 68. Nadto Zamawiający umożliwił przeprowadzenie wizji lokalnej w dniu 19.10.2022 r.

³ podstawa prawna - art. 137 ust. 1 i 2 ustawy

Pytanie nr 73

Uprzejmie prosimy o uściślenie, jaką normę i klasę odporności należy przyjąć dla słupków antyterrorystycznych? Czy Zamawiający dopuszcza zmianę rozmiaru dla słupów?

Odpowiedź Zamawiającego

Słupki muszą wytrzymać atak co najmniej pojazdu ciężarowego o wadze 7,5 tony z prędkością 80 km/h. Średnica słupka 27 cm z tolerancją do + 3 cm, wysokość słupka 90 cm z tolerancją ±10 cm.

Pytanie nr 74

Uprzejmie prosimy o podanie sposobu wykończenia ścian/sufitów w pomieszczeniach:

- a) pomocniczych,
- b) porządkowych,
- c) gospodarczych,
- d) 0.07 Centralna serwerownia pośrednia,
- e) 0.25 Pom. badawcze mechanoskopii,
- f) 0.35 Pokój ODN,
- g) 1.29 Komunikacja,
- h) Serwerownia pośrednia,
- i) 4.03 Pom. radiowe,
- j) 4.04 Przestrzeń techniczna,

Odpowiedź Zamawiającego

POMIESZCZENIA POMOCNICZE:

- 1.05 – SUFIT PODWIESZANY SF3 – zgodnie z rzutem sufitów (rys. A208); ściany tynkowane i malowane (zgodnie z opisem technicznym);
- 1.22 – brak sufitów podwieszanych – pomieszczenie pod schodami, sufit należy otynkować i wykonać powłoki malarskie (zgodnie z opisem technicznym); ściany wykończone płytkami WP4 – zgodnie z rzutem posadzek (rys. A214);
- 1.23 – brak sufitów podwieszanych – pomieszczenie pod schodami, sufit należy otynkować i wykonać powłoki malarskie (zgodnie z opisem technicznym); ściany wykończone płytkami WP4 – zgodnie z rzutem posadzek (rys. A214).

POM. PORZĄDKOWE:

- 1.20 – sufit podwieszany SF2 – zgodnie z rzutem sufitów (rys. A208); ściany wykończone płytkami WP4 – zgodnie z rzutem posadzek (rys. A214);
- 0.57 – sufit podwieszany z płyt GKBi, h=300 cm; ściany wykończone okładziną PVC OP2 – zgodnie z rzutem posadzek (rys. A215);
- 1.06 – sufit podwieszany z płyt GKBi, h=300 cm; ściany wykończone okładziną PVC OP2 – zgodnie z rzutem posadzek (rys. A216).

POM. GOSPODARCZE:

- 2.03 – sufit podwieszany SF5 – zgodnie z rzutem sufitów (rys. A211); ściany wykończone okładziną PVC OP2 – zgodnie z rzutem posadzek (rys. A217);
- 3.56 – sufit podwieszany z płyt GKBi, h=300 cm; ściany wykończone okładziną PVC OP2 – zgodnie z rzutem posadzek (rys. A218).

CENTRALNA SERWEROWNIA POŚREDNIA:

- 0.07 – brak sufitów podwieszanych, sufit należy otynkować i wykonać powłoki malarskie (zgodnie z opisem technicznym) ściany tynkowane i malowane (zgodnie z opisem technicznym).

POM. BADAWCZE MECHANOSKPII:

- 0.25 – sufit podwieszany SF4 – zgodnie z rzutem sufitów (rys. A209); ściany tynkowane i malowane (zgodnie z opisem technicznym).

POKÓJ ODN:

- 0.35 – sufit podwieszany z płyt GKBi, h=300 cm; ściany tynkowane i malowane (zgodnie z opisem technicznym).

KOMUNIKACJA:

- 1.29 – sufit podwieszany SF3 – zgodnie z rzutem sufitów (rys. A210); ściany tynkowane i malowane (zgodnie z opisem technicznym).

SERWEROWNIA POŚREDNIA:

- 1.07 – brak sufitów podwieszanych, sufit należy otynkować i wykonać powłoki malarskie (zgodnie z opisem technicznym); ściany tynkowane i malowane (zgodnie z opisem technicznym);
- 2.09 – brak sufitów podwieszanych, sufit należy otynkować i wykonać powłoki malarskie (zgodnie z opisem technicznym); ściany tynkowane i malowane (zgodnie z opisem technicznym);
- 3.07 – brak sufitów podwieszanych, sufit należy otynkować i wykonać powłoki malarskie (zgodnie z opisem technicznym); ściany tynkowane i malowane (zgodnie z opisem technicznym).

POM. RADIOWE:

4.03 - brak sufitów podwieszanych, sufit należy otynkować i wykonać powłoki malarskie (zgodnie z opisem technicznym); ściany tynkowane i malowane (zgodnie z opisem technicznym)

PRZESTRZEŃ TECHNICZNA:

4.04 – ściany i sufity przestrzeni technicznej należy wykończyć tynkiem zbrojonym w systemie ETICS kolor biały.

Pytanie nr 75

Zwracamy się z uprzejmą prośbą o uszczegółowienie w zakresie instalacji grzejnikowej. Czy Zamawiający wymaga, aby w pomieszczeniach sanitariatów stosować grzejniki ocynkowane z uwagi na narażenie podwyższonymi warunkami wilgoci?

W projekcie brakuje informacji w tym zakresie.

Odpowiedź Zamawiającego

W pomieszczeniach sanitariatów należy przewidzieć grzejniki ocynkowane.

Pytanie nr 76

Dot. rys. IS02_Plan_stan_obecny_297x600, projekt przyłączy wod-kan.

Zwracamy się z uprzejmą prośbą o potwierdzenie, że przykanaliki kanalizacji oraz wodociąg istniejący w32 (zasilające obiekt i2 podlegający rozbiórce), należy zlikwidować.

Odpowiedź Zamawiającego

Przykanaliki kanalizacji oraz istniejący wodociąg w32 (zasilające obiekt i2 podlegający rozbiórce) należy zlikwidować.

Pytanie nr 77

Dot. rys. IS02_Plan_stan_obecny_297x600, projekt przyłączy wod-kan.

Zwracamy się z uprzejmą prośbą o potwierdzenie, że sieci sanitarne znajdujące się w kolizji z nowoprojektowaną inwestycją nie zasilają innych obiektów, którym należy zapewnić ciągłość dostawy mediów, zatem podlegają one demontażowi

Odpowiedź Zamawiającego

Zamawiający potwierdza możliwość demontażu sieci sanitarnych kolidujących z nowoprojektowaną inwestycją. Zgodność sieci uwidocznionych na mapie należy weryfikować podczas prowadzenia prac. W razie stwierdzenia niezgodności przed rozbiórką należy zweryfikować trasę instalacji oraz ich przeznaczenia i możliwość bezkolizyjnego demontażu.

Pytanie nr 78

Zwracamy się z uprzejmą prośbą o potwierdzenie, że sieci podlegające demontażowi mogą pozostać w gruncie jako odcięte i nieczynne.

Odpowiedź Zamawiającego

Sieci podlegające demontażowi mogą pozostać w gruncie jako odcięte i nieczynne.

Pytanie nr 79

W „Tom 8 STWIORB_Roboty budowlane pkt. 1.5.2” zawarto następującą treść: „Przekazana dokumentacja projektowa ma zawierać opis, część graficzną uwzględniającym podział na dokumentację projektową:

- dostarczoną przez Zamawiającego.

- sporządzoną przez Wykonawcę.”

Prosimy o podanie zakresów oraz szczegółów konieczności wykonania dokumentacji projektowej leżącej po stronie Wykonawcy.

Odpowiedź Zamawiającego

Zapis „- sporządzoną przez Wykonawcę.” jest nieobowiązujący.

Pytanie nr 80

W „Tom 8 STWIORB_Roboty budowlane pkt. 1.5.2” znajduje się następujący zapis: „.... wielkość określona w dokumentacji projektowej i w ST będą uważane za wartości docelowe, od których dopuszczalne są odchylenia w ramach określonego przedziału tolerancji...” Prosimy o doszczegółowienie zapisu dotyczącego przedziału tolerancji – kto i na jakich zasadach będzie określał tę tolerancję.

Odpowiedź Zamawiającego

Tolerancję określają odpowiednie normy określone w STWiORB lub im równoważne.

Pytanie nr 81

W „Tom 8 STWIORB_Roboty budowlane pkt. 5 Wykonanie robót” znajduje się następujący zapis: „...Polecenia Inspektora nadzoru dotyczące realizacji robót będą wykonywane przez Wykonawcę nie później niż w czasie przez niego wyznaczonym, pod groźbą wstrzymania robót. Skutki finansowe z tytułu wstrzymania robót w takiej sytuacji ponosi Wykonawca...” Prosimy o usunięcie tego zapisu, gdyż może powodować nadużycia oraz narusza tym zapisem Prawo Budowlane. Jedyną osobą mogącą wstrzymać prace na budowie jest Kierownik Budowy.

Odpowiedź Zamawiającego

Zgodnie z art. 26 ustawy z dnia 7 lipca 1994 r. - Prawo budowlane (t.j. - Dz.U. z 2021 r. poz. 2351 z późn. zm.) *Inspektor nadzoru inwestorskiego ma prawo [...] wydawać kierownikowi budowy lub kierownikowi robót polecenia, potwierdzone wpisem do dziennika budowy, dotyczące: usunięcia nieprawidłowości lub zagrożeń, wykonania prób lub badań, także wymagających odkrycia robót lub elementów zakrytych, oraz przedstawienia ekspertyz dotyczących prowadzonych robót budowlanych oraz informacji i dokumentów potwierdzających zastosowanie przy wykonywaniu robót budowlanych wyrobów, zgodnie z art. 10, a także informacji i dokumentów potwierdzających i dowodów dopuszczenia do stosowania urządzeń technicznych, oraz żądać od kierownika budowy lub kierownika robót dokonania poprawek bądź ponownego wykonania wadliwie wykonanych robót, a także wstrzymania dalszych robót budowlanych w przypadku, gdyby ich kontynuacja mogła wywołać zagrożenie bądź spowodować niedopuszczalną niezgodność z projektem lub pozwoleniem na budowę.*

Pytanie nr 82

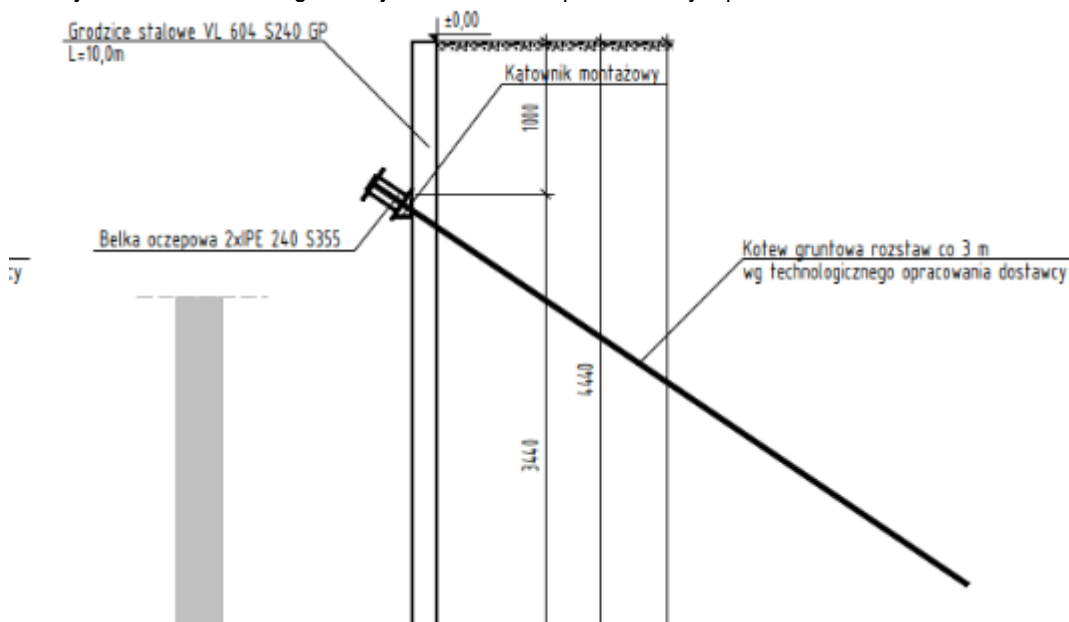
W „Tom 8 STWIORB_Roboty budowlane pkt 9 ppkt. 9.1” znajduje się następujący zapis: „... Podstawą płatności jest cena jednostkowa skalkulowana przez Wykonawcę za jednostkę obmiarową ustaloną dla danej pozycji kosztorysu przyjętą przez Zamawiającego w dokumentach umownych ...”. W § 4 ust. 1 Umowy – Wynagrodzenie Umowne znajduje się zapis „... Wynagrodzenie to jest wynagrodzenie ryczałtowe ...”. Prosimy o jednoznaczne określenie czy wynagrodzenie jest obmiarowe czy ryczałtowe.

Odpowiedź Zamawiającego

Zgodnie z projektem umowy, wynagrodzenie jest wynagrodzeniem ryczałtowym.

Pytanie nr 83

Prosimy o informację, czy Zamawiający jest w posiadaniu uzgodnień z właścicielami działek sąsiadujących w zakresie wbicia na owych działkach kotew gruntowych w celu zabezpieczenia wykopu?



Odpowiedź Zamawiającego

Zamawiający nie posiada uzgodnień z właścicielami sąsiednich działek. Przedstawione rozwiązanie jest schematyczne. Długość i rozmieszczenie kotew według technologicznego opracowania dostawcy. Należy wykonać zabezpieczenia w taki sposób, by nie ingerować w teren sąsiednich działek.

Pytanie nr 84

Prosimy o wskazanie, który z elementów podany w opisie technicznym wyposażenia meblowego dla elementu WS14 jest produktem referencyjnym – podano dwa różne opisy: "WS14 - Stół warsztatowy Produkt referencyjny: PL03L/P5P7P2 z nadbudową PL03/4T/2S i lampą LED 1230 mm Produkt referencyjny: stół warsztatowy PL03L/P5P2, prod. Promag"

Odpowiedź Zamawiającego

Produktem referencyjnym jest stół warsztatowy PL03L/P5P7P2 z nadbudową PL03/4T/2S i lampą LED 1230 mm.

Pytanie nr 85

Prosimy o potwierdzenie, że poniższa pozycja przedmiaru dotyczy mebli oznaczonych w dokumentacji symbolami: R1, R2, R3, R4, WS1 – WS14, SP1, SP2, SP3, SP4, SP5: „287 d.1.13 - Dostawa i montaż mebli warsztatowych zgodnie z dokumentacją projektową - 1 kpl.”

Odpowiedź Zamawiającego

Przedmiotowa pozycja przedmiarowa dotyczy wyżej wymienionych mebli.

Pytanie nr 86

Proszę o wskazanie w dokumentacji rysunkowej miejsc/miejsca występowania regału z blatem roboczym R1. Występuje on w opisie, nie zlokalizowano na rysunkach.

Odpowiedź Zamawiającego

Pomieszczenie 0.55 – pom. dodatkowe.

Pytanie nr 87

Prosimy o udzielenie informacji odnośnie klasy ekspozycji betonu dla prefabrykowanych płyt kanałowych. Budynkowe stropy monolityczne zgodnie z dokumentacją należy wykonać w klasie XC3. Jaka minimalną klasę ekspozycji powinny posiadać płyty kanałowe?

Odpowiedź Zamawiającego

Płyty kanałowe powinny posiadać klasę ekspozycji XC1.

Pytanie nr 88

Prosimy o informację czy ze względu na wysokość ścian murowanych należy przewidzieć wykonanie wieńców żelbetowych pośrednich.

Odpowiedź Zamawiającego

Nie przewiduje się wykonywania wieńców pośrednich.

Pytanie nr 89

Prosimy o uzupełnienie dokumentacji wykonawczej o projekt rozbiórki budynków oraz sieci (zawierające m.in. inwentaryzację budynków, opis techniczny z planem robót – rozbiórek budynków jak i usuwania sieci, dokumentacja fotograficzna), który jest potrzebny z uwagi na kubaturę budynków. Wejście na teren jak i do budynków nie zostało przez Państwa umożliwione, co dodatkowo utrudnia przygotowanie rzetelnej oferty na zakres rozbiórek.

Ponadto w opisie architektury projektu wykonawczego w zakresie rozbiórek uwzględniony jest demontaż urządzeń i instalacji, co dodatkowo uzasadnia konieczność przekazania inwentaryzacji budynków i wyposażenia jakie się tam znajduje.

Odpowiedź Zamawiającego

Zgodnie z odpowiedzią na pytanie nr 68 i 72. Nadto Zamawiający w dniu 19.10.2022 umożliwił zainteresowanym wykonawcom przeprowadzenie wizji lokalnej.

Pytanie nr 90

Na rys. PZT-4 są sieci do usunięcia poza granicami działki. Po czyjej stronie leżą opłaty i uzyskanie pozwoleń na zajęcie chodników/pasa drogowego?

Odpowiedź Zamawiającego

W zakresie zamówienia jest demontaż sieci na terenie Zamawiającego. Opłaty i uzyskanie pozwoleń na zajęcie chodników/pasa drogowego leży po stronie Wykonawcy.

Pytanie nr 91

Prosimy o określenie czy w wycenie należy ująć comiesięczny koszt serwisowania wind (wynikający z przepisów prawa). Jeżeli tak to na jak długo?

Odpowiedź Zamawiającego

W wycenie należy ująć comiesięczne koszty przeglądów wynikających z przepisów prawa oraz serwisowania wind w okresie zaoferowanej gwarancji.

Pytanie nr 90

Prosimy o określenie czy wycenie należy uwzględnić koszt przeglądów serwisowych drzwi pożarowych oraz kłap i okien pożarowych?

Odpowiedź Zamawiającego

Zgodnie z odpowiedzią na pytania nr 11-13 z dnia 10.10.2022r.

Pytanie nr 91

Czy Zamawiający dopuszcza zmianę koloru RAL obróbek blacharskich na zbliżony do RAL 7016 np. wg palety producenta?

Odpowiedź Zamawiającego

Nie dopuszcza się zmiany kolorystyki.

Pytanie nr 92

Prosimy o informację czy Zamawiający dopuszcza zmianę grubości płyt elewacyjnych betonowych na cieńsze np. 5-6 cm?

Odpowiedź Zamawiającego

Grubość płyt wynika z obliczeń statycznych. Nie dopuszcza zmiany grubości. Elewację budynku należy wykonać jako prefabrykowane płyty żelbetowe gr. 8cm z betonu architektonicznego C40/50, XC4, XF1, zbrojonego pojedynczą siatką ze stali żebrowanej klasy A-IIIN (B500SP). Mocowanie płyt do ścian zewnętrznych za pomocą zawiesi do płyt betonowych np. Halfen FPA z akcesoriami towarzyszącymi. Płyty zaprojektowano w taki sposób, aby wykluczyć wystąpienie rysy w trakcie eksploatacji budynku, a także podczas transportu i montażu. W strefach oddziaływania wiatru krawędziowego należy zastosować dodatkowe elementy dystansowe przejmujące siłę poziomą od wiatru. Podczas produkcji należy zapewnić odpowiednią kontrolę jakości.

Płyty elewacyjne o gładkiej powierzchni szlifowane w kolorze białym. Warstwa zewnętrzna z dodatkiem kruszywa dolomit.

Płyty należy poddać impregnacji bezbarwnym środkiem zabezpieczającym przed wnikaniem wilgoci w głąb płyty.

Przed realizacją płyt należy wykonać 3 próbki fragmentu płyty. Kolor, szlifowanie, uzgodnić z Zamawiającym.

Pytanie nr 93

Czy Zamawiający dopuszcza zmianę wielkości płyt elewacyjnych betonowych na mniejsze formaty?

Odpowiedź Zamawiającego

Nie dopuszcza się zmiany gabarytów, materiału, podziałów płyt elewacyjnych.

Pytanie nr 94

Prosimy o udostępnienie obliczeń konstrukcyjnych umożliwiających ewentualną optymalizację konstrukcji.

Odpowiedź Zamawiającego

Podstawowe założenia do obliczeń statycznych zawarto w projekcie, te informacje są wystarczające do przeprowadzenia ewentualnej optymalizacji konstrukcji.

Pytanie nr 95

Czy budynek administracyjny (przeznaczony do rozbiórki) jest podpiwniczony lub częściowo podpiwniczony?

Odpowiedź Zamawiającego

Zgodnie z odpowiedzią na pytanie nr 68.

Pytanie nr 96

Jakie przyłącza są doprowadzone do budynku administracyjnego (do rozbiórki)?

Odpowiedź Zamawiającego

Zgodnie z dołączoną mapą do celów projektowych oraz odpowiedzią na pytanie nr 48 z dnia 12.10.2022 r.

Pytanie nr 97

Jaka jest konstrukcja fundamentów budynku administracyjnego (do rozbiórki)? Jaki jest przekrój przez fundamenty – wymiary?

Odpowiedź Zamawiającego

Zgodnie z odpowiedzią na pytanie nr 48 z dnia 12.10.2022 r. Nadto Zamawiający informuje, na podstawie punktowych odkrywek wykonanych od zewnątrz, że ławy są żelbetowe posadowione na głębokości od 1,4m do 1m. Szerokości ław około 60cm.

Pytanie nr 97

Jakiej konstrukcji są ściany fundamentowe budynku administracyjnego (do rozbiórki)?

Odpowiedź Zamawiającego

Zgodnie z odpowiedzią na pytanie nr 97.

Pytanie nr 98

W jakim stanie Zamawiający przekaże budynek administracyjny (do rozbiórki)? Tzn. czy Zamawiający zdemontuje wyposażenie stałe i ruchome?

Odpowiedź Zamawiającego

Zdemontowanie i utylizacja wyposażenia stałego i ruchomego leży po stronie Wykonawcy, przy czym ze złomem należy postąpić zgodnie z postanowieniami określonymi w § 6 ust. 2 pkt 8 projektu umowy. Demontaż elektronarzędzi i maszyn leży po stronie Zamawiającego.

Pytanie nr 99

Czy obiekty przeznaczone do rozbiórki posiadają elementy, które należy przekazać Zamawiającemu czy wszystko należy zutylizować?

Odpowiedź Zamawiającego

Ze złomem należy postąpić zgodnie z postanowieniami określonymi w § 6 ust. 2 pkt 8 projektu umowy. Pozostałe elementy zutylizować.

Pytanie nr 100

Czy budynek administracyjny (do rozbiórki) posiada wbudowane elementy o konstrukcji specjalnej (ponadnormatywne zbrojenie, elementy z blach stalowych itp.)?

Odpowiedź Zamawiającego

Wg wiedzy Zamawiającego w budynku przewidzianym do rozbiórki nie występują elementy o konstrukcji specjalnej.

Pytanie nr 101

Czy w budynku administracyjnym (do rozbiórki) znajdują się materiały/elementy wymagające utylizacji wg przepisów specjalnych?

Odpowiedź Zamawiającego

Wg wiedzy Zamawiającego w budynku przewidzianym do rozbiórki nie występują materiały/elementy wymagające utylizacji wg przepisów specjalnych.

Pytanie nr 102

Czy Zamawiający dysponuje inwentaryzacją/dokumentacją podpiwniczenia i fundamentów budynku mieszkalnego przy ulicy Mansfelda graniczącym z projektowaną inwestycją?

Odpowiedź Zamawiającego

Nie.