


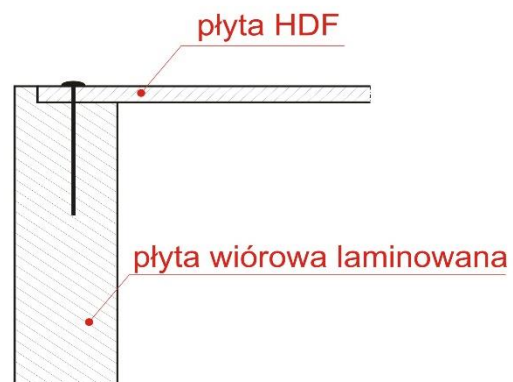
Zamówienie obejmuje wykonanie mebli ich dostawę, wniesienie oraz montaż do pokoju 211 Budynek „B” (budynek nr 10). Meble należy ustawić zgodnie z załącznikiem nr 6 (zdjęcie 001_DZP). Meble należy wypoziomować i w przypadku braku stabilności zamocować do ściany.

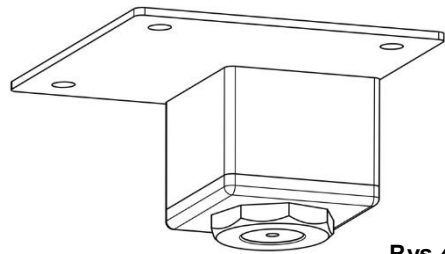
Wymiary przytoczone przez Zamawiającego należy bezwzględnie sprawdzić przed rozpoczęciem realizacji (wskazana wizja lokalna przed złożeniem oferty). Wykonawca odpowiada za dopasowanie mebli do pomieszczenia, zinventaryzowanego przez siebie, we własnym zakresie (ze szczególnym uwzględnieniem wszystkich podciągów oraz instalacji istniejących w budynku). Wymiary pomieszczeń, w których zaprojektowano meble mogą ulec zmianie, ze względu na prowadzone w nich prace remontowo-budowlane. W przypadku znacznych różnic wymiarowych, wszelkie zmiany należy skonsultować z Zamawiającym. Podane dekory płyt wiórowych mogą ulec zmianie. Do wyceny przyjąć dekor imitujący kolor i rysunek drewna w tonacji kolorystycznej zbliżonej do tonacji Dąb Madryt (korpusy) oraz w kolorze jasnoszarym wg. Palety Ral 7074, NCS 52000- N, Pantone 420 C lub równoważnym do płyty wiórowej laminowanej U 708 (drzwi).

Wykonawca dostarczy meble fabrycznie nowe, wykonane z fabrycznie nowych, bezpiecznych materiałów, które nie będą przedmiotem praw osób trzecich.

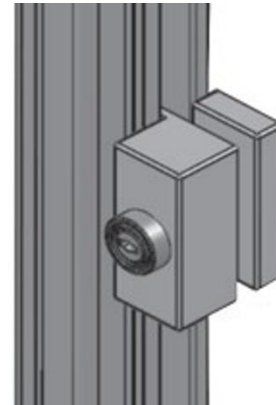
L.p	Przedmiot zamówienia	Opis przedmiotu zamówienia
1.	Szafa ubraniowo-bielizniarna rys. 1 szt. 1	<p>Szafa ubraniowa o wymiarach wys. 2600 x szer. 1500 x gł. 600 mm.</p>  <p>rys. 1</p> <p>Korpus szafy wykonany z płyty wiórowej laminowanej imitującym kolor i rysunek drewna w tonacji kolorystycznej zbliżonej do tonacji Dąb Madryt, natomiast drzwi wykonane z płyty wiórowej laminowanej w kolorze jasnoszarym wg. Palety Ral 7074, NCS 52000- N, Pantone 420 C lub równoważnym do płyty wiórowej laminowanej U 708.</p> <p>Wszystkie wąskie płaszczyzny (również niewidoczne) zabezpieczone obrzeżem o gr 0,8-1 mm w kolorze płyty wiórowej. Dolne i górne wąskie płaszczyzny drzwi zaoklejinowane. Połączenia na złącza mimośrodowe z zastosowaniem kołków meblowych o średnicy 8 mm (maksymalny</p>

rozstaw połączeń 96 mm). Połączenia na kołki meblowe w trakcie montażu łączyć mieszaniną wodnej dyspersji żywicy poliwinylowej. Na wszystkich płaszczyznach niedopuszczalne rysy, ubytki laminatu. W szafie dolnej i górnej zastosować drzwi przesuwne. Okucia do drzwi przesuwnych wykonane w całości z aluminium. W systemie okuć do drzwi przesuwnych zastosować prowadnik górny podwójny, tor dolny, podwójny, wózki dolne, uchwyty z paskiem buforowym (wyciszającym) wsuwany. Pasek wyciszający zabezpieczony przed wypadnięciem klipssem. Ściana tylna szafek wykonana z płyty HDF w kolorze białym o gr. 3 mm łączona z korpusem za pomocą wkrętów lub gwoździ pierścieniowych, (niedopuszczalne łączenia na zszywki rys.3).
W szafie dolnej jak i górnej zastosować dodatkowo płytę boczną wewnętrzną po stronie lewej i prawej wg rys. 2





Rys.4



rys.5

Nogi wykonane z profilu metalowego 40x40 mm (rys.4) malowane proszkowo w kolorze RAL 7001 z regulatorem poziomym w kolorze zbliżonym do koloru nóg lub czarnym mocowane na wkręty do wieńca dolnego szafy.
Drzwi dolne i górne zamykane na zamki meblowe wg rys.5

2. Szafa
rys. 6
szt. 1

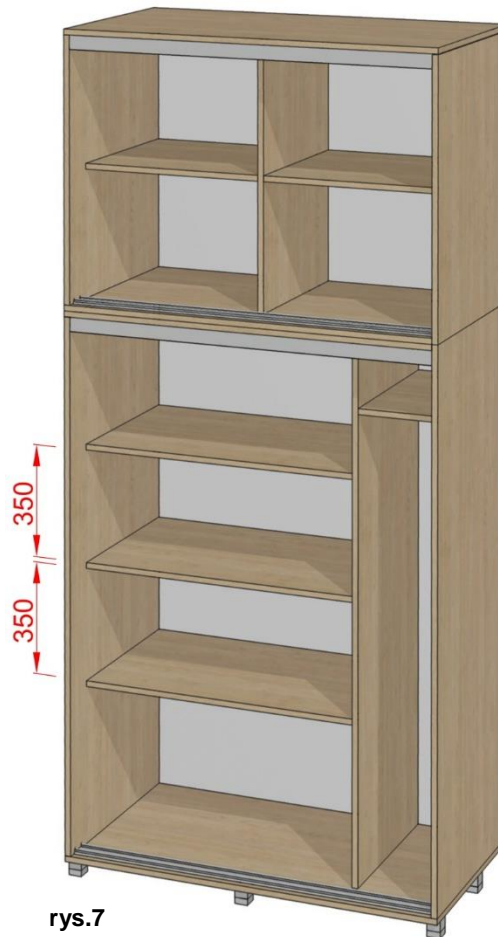
Szafa o wymiarach wys. 2600 x szer. 1160 x gł. 600 mm.



rys.6

Korpus szafy wykonany z płyty wiórowej laminowanej imitującym kolor i rysunek drewna w tonacji kolorystycznej zbliżonej do tonacji Dąb Madryt, natomiast drzwi wykonane z płyty wiórowej laminowanej w kolorze jasnoszarym wg. Palety Ral 7074, NCS 52000- N, Pantone 420 C lub równoważnym do płyty wiórowej laminowanej U 708.

Wszystkie wąskie płaszczyzny (również niewidoczne) zabezpieczone obrzeżem o gr 0,8-1 mm w kolorze płyty wiórowej. Dolne i górne wąskie płaszczyzny drzwi zaokleinowane. Połączenia na złącza mimośrodowe z zastosowaniem kołków meblowych o średnicy 8 mm (maksymalny rozstaw połączeń 96 mm). Połączenia na kołki meblowe w trakcie montażu łączyć mieszaniną wodnej dyspersji żywicy poliwinylowej. Na wszystkich płaszczyznach niedopuszczalne rysy, ubytki laminatu. W szafie dolnej i górnej zastosować drzwi przesuwne. Okucia do drzwi przesuwnych wykonane w całości z aluminium. W systemie okuć do drzwi przesuwnych zastosować prowadnik górny podwójny, tor dolny, podwójny, wózki dolne, uchwyty z paskiem buforowym (wyciszającym) wsuwany. Pasek wyciszający zabezpieczony przed wypadnięciem klipssem. Ściana tylna szafek wykonana z płyty HDF w kolorze białym o gr. 3 mm łączona z korpusem za pomocą wkrętów lub gwoździ pierścieniowych, (niedopuszczalne łączenia na zszywki rys.3). Nogi wykonane z profilu metalowego 40x40 mm (rys.4) malowane proszkowo w kolorze RAL 7001 z regulatorem poziomu w kolorze zbliżonym do koloru nóg lub czarnym mocowane na wkręty do wieńca dolnego szafy. Drzwi dolne i górne zamykane na zamki meblowe wg rys.5. Rozstaw półek wg rys.7, komora boczna na przechowanie drabiny o szerokości 250 mm.



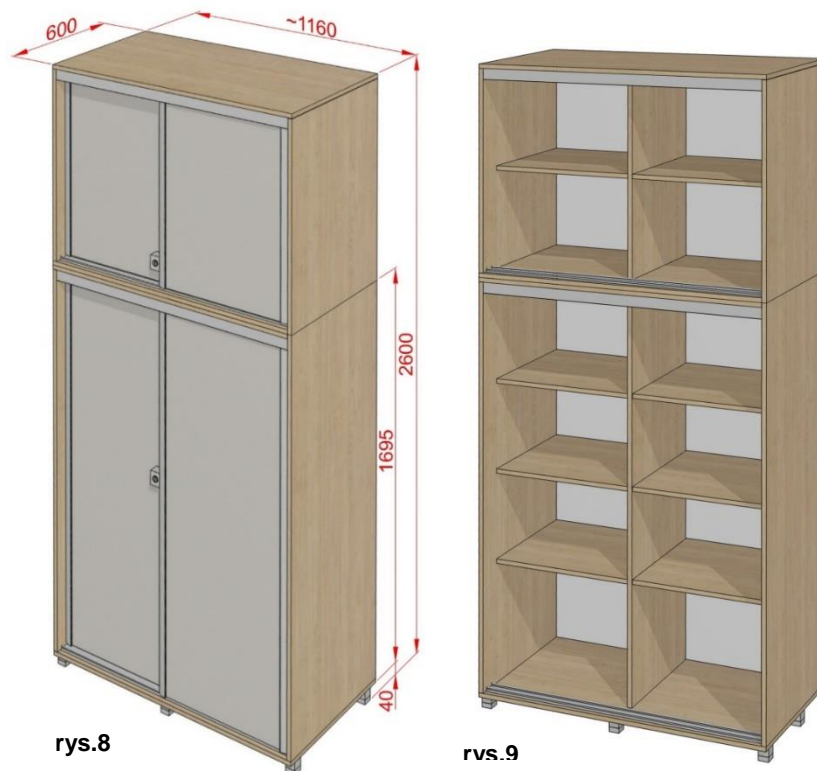
rys.7

3. **Szafa**
rys. 8
szt. 1

Szafa o wymiarach wys. 2600 x szer. 1160 x gł. 600 mm. Korpus szafy wykonany z płyty wiórowej laminowanej imitującym kolor i rysunek drewna w tonacji kolorystycznej zbliżonej do tonacji Dąb Madryt, natomiast drzwi wykonane z płyty wiórowej laminowanej w kolorze

jasnoszarym wg palety Ral 7074, NCS 52000-N, Pantone 420C lub równoważnym do płyty wiórowej laminowanej U 708.

Wszystkie wąskie płaszczyzny (również niewidoczne) zabezpieczone obrzeżem o gr 0,8-1 mm w kolorze płyty wiórowej. Dolne i górne wąskie płaszczyzny drzwi zaokleinowane. Połączenia na złącza mimośrodowe z zastosowaniem kołków meblowych o średnicy 8 mm (maksymalny rozstaw połączeń 96 mm). Połączenia na kołki meblowe w trakcie montażu łączyć mieszaniną wodnej dyspersji żywicy poliwinylowej. Na wszystkich płaszczyznach niedopuszczalne rysy, ubytki laminatu. W szafie dolnej i górnej zastosować drzwi przesuwne. Okucia do drzwi przesuwnych wykonane w całości z aluminium. W systemie okuć do drzwi przesuwnych zastosować prowadnik górny podwójny, tor dolny, podwójny, wózki dolne, uchwyty z paskiem buforowym (wyciszającym) wsuwany. Pasek wyciszający zabezpieczony przed wypadnięciem klipsem. Ściana tylna szafek wykonana z płyty HDF w kolorze białym o gr. 3 mm łączona z korpusem za pomocą wkrętów lub gwoździ pierścieniowych, (niedopuszczalne łączenia na zszywki rys.3). Nogi wykonane z profilu metalowego 40x40 mm (rys.4) malowane proszkowo w kolorze RAL 7001 z regulatorem poziomym w kolorze zbliżonym do koloru nóg lub czarnym mocowane na wkręty do wieńca dolnego szafy. Drzwi dolne i górne zamykane na zamki meblowe wg rys.5. Rozstaw półek wg rys.9



4. **Szafa**
rys. 10
szt. 4

Szafa o wymiarach wys. 2600 x szer. 1460 x gł. 450 mm. Korpus szafy wykonany z płyty wiórowej laminowanej imitującym kolor i rysunek drewna w tonacji kolorystycznej zbliżonej do tonacji Dąb Madryt, natomiast drzwi wykonane z płyty wiórowej laminowanej w kolorze jasnoszarym wg palety Ral 7074, NCS 52000-N, Pantone 420C lub równoważnym do płyty wiórowej laminowanej U 708. Wszystkie wąskie płaszczyzny (również niewidoczne) zabezpieczone obrzeżem o gr 0,8-1 mm w kolorze płyty wiórowej. Dolne i górne wąskie płaszczyzny drzwi zaokleinowane. Połączenia na złącza mimośrodowe z zastosowaniem kołków meblowych o średnicy 8 mm (maksymalny rozstaw połączeń 96 mm). Połączenia na kołki meblowe w trakcie montażu łączyć mieszaniną wodnej dyspersji żywicy poliwinylowej. Na wszystkich płaszczyznach niedopuszczalne rysy, ubytki laminatu. W szafie dolnej i górnej zastosować drzwi przesuwne. Okucia do drzwi przesuwnych wykonane w całości z aluminium. W systemie okuć do drzwi przesuwnych zastosować prowadnik górny podwójny, tor dolny, podwójny, wózki dolne, uchwyty z paskiem buforowym (wyciszającym) wsuwany. Pasek wyciszający zabezpieczony przed wypadnięciem klipsem.



Rys.10

Ściana tylna szafek wykonana z płyty HDF w kolorze białym o gr. 3 mm łączona z korpusem za pomocą wkrętów lub gwoździ pierścieniowych, (niedopuszczalne łączenia na zszywki rys.3). Nogi wykonane z profilu metalowego 40x40 mm (rys.4) malowane proszkowo w kolorze RAL 7001 z regulatorem poziomym w kolorze zbliżonym do koloru nóg lub czarnym mocowane na wkręty do wieńca dolnego szafy. Drzwi dolne i górne zamykane na zamki meblowe wg rys.5. Rozstaw półek wg rys.9

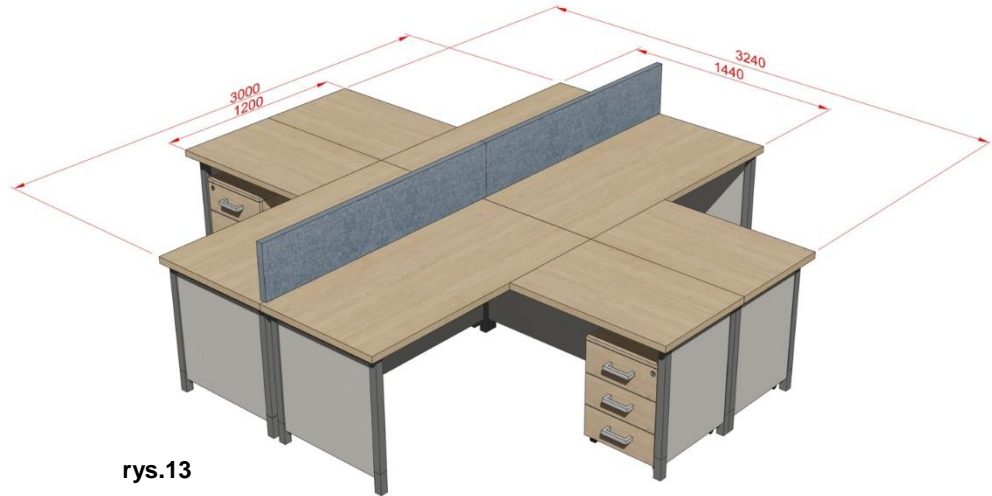
5.	Komoda rys. 11 szt. 1	Komoda o wymiarach wys. 960 x szer. 1760 x gł. 600 mm. Korpus szafy wykonany z płyty wiórowej laminowanej imitującym kolor i rysunek w tonacji kolorystycznej zbliżonej do tonacji drewna Dąb Madryt, natomiast drzwi wykonane z płyty wiórowej laminowanej w kolorze jasnoszarym wg palety Ral 7074, NCS 52000-N, Pantone 420C lub równoważnym do płyty wiórowej laminowanej U 708. Wszystkie wąskie płaszczyzny (również niewidoczne) zabezpieczone obrzeżem o gr 0,8-1 mm w kolorze płyty wiórowej. Dolne i górne wąskie
----	--------------------------------------	---

płaszczyzny drzwi zaokleinowane. Połączenia na złącza mimośrodowe z zastosowaniem kołków meblowych o średnicy 8 mm (maksymalny rozstaw połączeń 96 mm). Połączenia na kołki meblowe w trakcie montażu łączyć mieszaniną wodnej dyspersji żywicy poliwinylowej. Na wszystkich płaszczyznach niedopuszczalne rysy, ubytki laminatu. Ściana tylna szafek wykonana z płyty HDF w kolorze białym o gr. 3 mm łączona z korpusem za pomocą wkrętów lub gwoździ pierścieniowych, (niedopuszczalne łączenia na zszywki rys.3). Nogi wykonane z profilu metalowego 40x40 mm (rys.4) malowane proszkowo w kolorze RAL 7001 z regulatorem poziomym w kolorze zbliżonym do koloru nóg lub czarnym mocowane na wkręty do wieńca dolnego szafy. Drzwi mocować na zawiasy puszkowe z gwarancją dożywotniego działania. Ilość zawiasów dla poszczególnych drzwi dobrać zgodnie z zaleceniami producenta (wysokość i szerokość drzwi). Zawiasy w systemie „Clip mocowane techniką Inserta”. Szuflady osadzone na prowadnicach samodomykających, podszufladowych z pełnym wysuwem. Uchwyty meblowe metalowe o rozstawie 128 mm. Kształt uchwytów wg rys.12



6. **Zestaw
biurek
rys.13
kpl.2**

Zestaw biurek o wymiarach wys. w zakresie 720 – 820 mm szer. 3000 mm gł. 3240 mm. składa się z dwóch biurek prawych i dwóch biurek lewych.



rys.13

Płyta robocza o grubości 36 mm. i kontenerki wykonane z płyty wiórowej laminowanej o rysunku w tonacji Dąb Madryt. Osłony dolne wykonane z płyty wiórowej laminowanej o kolorze płyty jasnoszarym wg palety Ral 7074, NCS 52000-N, Pantone 420C lub równoważnym do płyty wiórowej U 708. Biurko wykonane na stelażu metalowym załącznik nr 6 (zdjęcie

rys.14



002_DZP). Nogi stołu wykonane z profilu metalowego o przekroju kwadratowym 40x40 mm zakończone regulatorem wysokości w zakresie min. 100 mm i osłoną regulatora rys.14 w kolorze zbliżonym do RAL 7001.

Oskrzynie wzdłużne i poprzeczne wykonane z profilu metalowego o przekroju 40 x 40 mm. Połączenie nóg z oskrzyniami na stałe za pomocą spawu (nie dopuszcza się połączeń skręcanych). Całość malowana farbą proszkową w kolorze RAL 7001) mat, spaw powinien być gładki i płynny bez załamań. Niedopuszczalnym jest brak prostokątności nogi względem obwodni podbłatowej, zacieki lakieru, prześwity stali, ubytki (wżery) na powierzchni. Wąskie płaszczyzny elementów płytowych oklejone oklejone obrzeżem PCV o grubości 2 mm. Na biurkach zamocować przegrodę o wysokości 300 mm wykonaną z sklejki oklejonej miękką

		<p>pianką poliuretanową i tapicerowane tkaniną meblową, kolor i rodzaj tkaniny ustalić z zamawiającym.</p> <p>W kontenerze o wymiarach szer.420 mm x gł.550 mm x wys.600 mm połączenie stałe nierozłączne z zastosowaniem kołków meblowych o średnicy 8 mm (maksymalny rozstaw połączeń 96 mm). Ściana tylna wykonana z płyty wiórowej melaminowanej kolorze blatów, zastosować szuflady osadzone na prowadnicach rolkowych, samodomykających grawitacyjnie z uwzględnieniem grubości prowadnicy (grubość blachy wraz z powłoką lakierniczą 1,5 mm). Maksymalna strata wysuwu ok. 20% długości. Długość prowadnic musi odpowiadać długości boków szuflad, te z kolei powinny zapewniać maksymalną długość szuflady (w module co 5 cm) w zależności od wewnętrznej głębokości korpusu mebla. Kontener powinien posiadać trzy szuflady, pierwsza szuflada o wysokości czoła 140 mm. W kontenerze zastosować rolki gumowane samo skrętne z hamulcem o maksymalnej, całkowitej wysokości 60 mm. Szuflady zamykane na zamek centralny. W każdym biurku dodatkowo pod płytą roboczą zamocować wysuwaną półkę pod klawiaturę.</p> <p>W biurkach zamontować szuflady pod klawiaturę o wymiarach 700 X 330 mm.</p>
7.	<p>Stolik rys.15 szt.1</p>	<p>Stolik o wymiarach wys. 650 x szer. 600 x gł. 600 mm wykonany na stelażu metalowym. Nogi stołu wykonane z profilu metalowego o przekroju kwadratowym 40x40 mm zakończone regulatorem poziomym w zakresie 100 mm. i osłoną regulatora rys.14 w kolorze zbliżonym do RAL 7001</p> <div data-bbox="580 882 1182 1469" data-label="Image"> </div> <p>Oskrzynie wzdłużne i poprzeczne wykonane z profilu metalowego o przekroju 40 x 40 mm. Połączenie nóg z oskrzyniami na stałe za pomocą spawu (nie dopuszcza się połączeń skręcanych). Całość malowana farbą proszkową w kolorze RAL 7001) mat, spaw powinien być gładki i płynny bez załamań. Niedopuszczalnym jest brak prostopadłości nogi względem obwiedni podblatowej, zacieki lakieru, prześwity stali, ubytki (wżery) na powierzchni. Płyta robocza o grubości 36 mm wykonana z płyty wiórowej laminowanej o rysunku i kolorze płyty w tonacji kolorystycznej zbliżonej do tonacji Dąb Madryt.</p>