

PROJEKT ZAGOSPODAROWANIA TERENU

egz. 1

CPV 45.23.31.40-2 Roboty drogowe
45.23.32.20-7 Roboty w zakresie nawierzchni dróg

**obiekt : Przebudowa drogi wewnętrznej
w m. Ostrów Kolonia**

kategoria obiektu budowlanego XXV

obręb ewidencyjny 0013 Ostrów Kolonia

jed.ewid.300909-2 Gmina Olszówka

Ostrów Kolonia dz. 341/3 341/2,328

inwestor : Gmina Olszówka
Olszówka 15, 62-641 Olszówka

jednostka projektowania: Biuro Projektowe Andrzej Nowak
ul.Magnoliowa 1, 62-500 Konin

mgr inż. *Andrzej Nowak*

upr. projekt. IAN 396/8346/II/97/86
upr. bud. GP. 7342/11/92
ul. Magnoliowa 1
62-500 Konin

projektant :

Andrzej Nowak
specjalność konstrukcyjno-budowlana

29.07.2022

SPIS ZAWARTOŚCI :

A. CZĘŚĆ OPISOWA

- 1.Strona tytułowa str. 1
- 2.Spis zawartości str.nr 2
- 3.Uzgodnienie z Urzędem Gminy Olszówka dot. wodociągu str. 3.1 – 3.2
- 4.Uzgodnienie z Energa-Operator S. A. .Koło str. 4.1-4.2
- 5.Uzgodnienie z Orange Polska S.A. w Łodzi dot. linii telefonicznej str. 5.1-5.
- 6.Uzgodnienie z Powiatowym Zarządem Dróg w Kole str.6.1-6.3
- 7.Obszar oddziaływania str.7
- 8.Opis do projektu zagospodarowania terenu str.8-9
- 9.Oświadczenie projektanta str.10
- 10.Zaświadczenie o przynależności do Izby Inżynierów Budownictwa str.11
- 11.Uprawnienia str.12-15

B. CZĘŚĆ RYSUNKOWA

12. Mapa pogładowa rys. 1
13. Projekt zagospodarowania terenu rys. 2

Olszówka, dn. 02.08.2022 r.)

Nowak Andrzej
ul. Magnoliowa 1
62-500 Konin

Uzgodnienie

Dotyczy: projektu przebudowy drogi wewnętrznej dz. nr 341/3
w miejscowości Ostrów (obręb Ostrów Kolonia) gm. Olszówka w związku z
kolizją planowanej inwestycji z siecią wodociagową

Uzgodniono pod warunkami:

- 1) teren objęty projektem posiada infrastrukturę: wodociagową – sieć wodociagowa Ø 90 mm, sieć wodociagowa Ø 110 mm, przyłącze wodociagowe Ø 40 mm (do posesji nr 70)
- 2) rzeczywista lokalizacja sieci i przyłączy niejednokrotnie odbiega od wskreśleń na mapie lub jej brak, występuje zróżnicowana głębokość posadowienia przewodów wodociagowych – na podstawie prowadzonych prac eksploatacyjnych;
- 3) istniejące urządzenia naziemne tj. skrzynki uliczne do zasuw i nawiertek przyłączeniowych, hydranty p.poż., kolidujące z przedsięwzięciem skorygować do poziomu nawierzchni, natomiast pozostałe niekolidujące pozostawić w stanie nienaruszonym;
- 4) za ewentualne uszkodzenia urządzeń wodociagowych w trakcie realizacji przedsięwzięcia odpowiada wykonawca robót;
- 5) zgłosić termin rozpoczęcia robót w celu zapewnienia dozoru eksploatacyjnego;
- 6) stan urządzeń wodociagowych po zakończeniu robót podlega protokółarnemu odbiorowi.


WÓJT
Włodzimierz Fraszczyk

W2

Czołowo Kolonia 17, 02-000 Kolonia
nr uprawnień zawodowych 14174

$\gamma = 16^{\circ}02'$

R = 150

PW = 21,13

SW = 1,48

AS = 1,47

AS/4 = 0,37

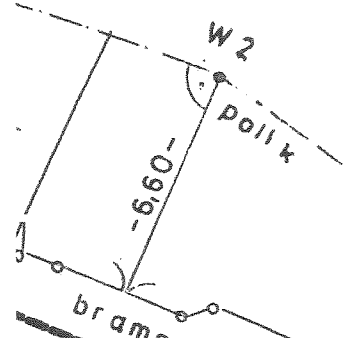
PSK = 42,00

i = —

p = —

Jestem świadomy odpowiedzialności karnej za złożenie fałszywych oświadczeń. Oświadczam, że operat techniczny zawierający rezultaty prac geodezyjnych w wyniku których powstał niniejszy dokument uzyskał pozytywny wynik weryfikacji.

Identyfikator zgłoszenia prac geodezyjnych	GK.6640.136.2022
Organ służby geodezyjnej, który otrzymał zgłoszenie	Starosta Powiatu Kolskiego
Wykonawca prac geodezyjnych	"GEOPLAN" Piotr Wiśniewski 62-600 Koło Czołowo-Kolonia ul. Prusa 1 NIP 666-199-14-85
Nr oraz data sporządzenia dokumentu zawierającego wynik pozytywnej weryfikacji	2 2022-03-09
Imię i Nazwisko oraz numer uprawnień zawodowych kierownika prac	Zofia Wiśniewska Nr uprawnień 14174



W3

$\gamma = 25^{\circ}36'$

R = 30

PW = 6,81

SW = 0,76

AS = 0,74

AS/4 = 0,19

PSK = 13,40

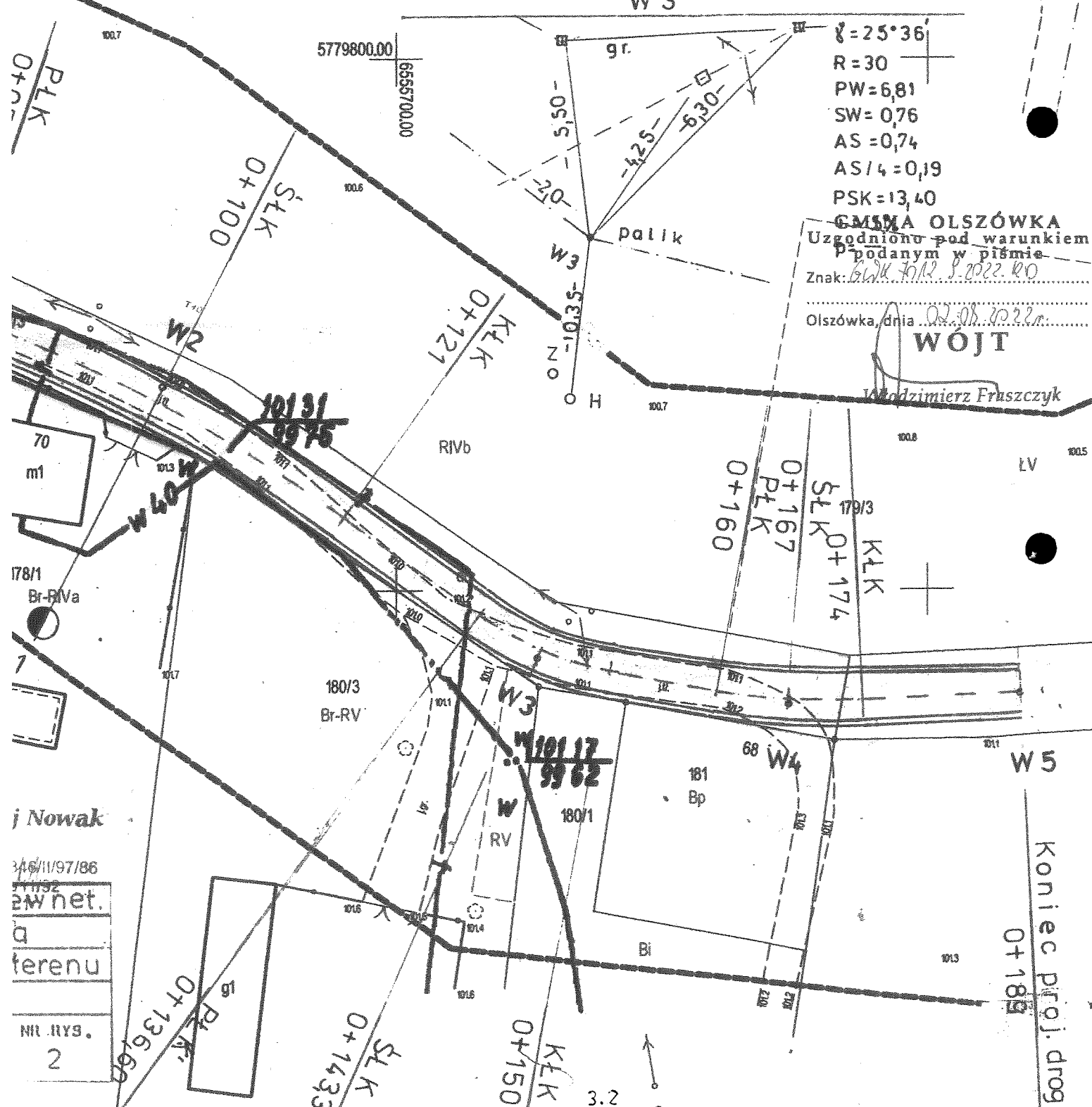
GMINA OLSZÓWKA
Uzgodniono pod warunkiem
podanym w piśmie

Znak: *6640.136.2022.20*

Olszówka, dnia *02.03.2022 r.*

WOJT

Włodzimierz Fruszczyk



j Nowak

346/11/97/86
 311/32
 2W net.
 a
 terenu
 NIL. IY3.
 2

Koniec proj. drogi
0+189

3.2



Energa
operator

Od Energa Operator SA, Oddział w Kaliszu
Dział Dokumentacji Energetycznej w Kole
ul. Toruńska 96, 62-600 Koło

Do Andrzej Nowak
Magnoliowa 1
62-500 Konin

T 62 500 25 93

Znak EOP/KD/4/2022/06/05413
Dot. Uzgodnienie projektowanej przebudowy drogi
w m. Ostrów Kolonia gm. Olszówka

Koło, 06 lipiec 2022 roku

W związku z otrzymanym zleceniem dotyczącym uzgodnienia projektowanej przebudowy drogi na działce nr 341/3 w m. Ostrów Kolonia gm. Olszówka, Energa-Operator SA, Oddział w Kaliszu, Dział Dokumentacji Energetycznej w Kole informuje, że w obrębie planowanych prac przebiega energetyczna linia napowietrzna nN-0,4kV należące do ENERGA-OPERATOR SA, która wprowadza określone ograniczenia przy przebudowie drogi oraz prowadzonych pracach na w/w obszarze.

W związku z powyższym **dopuszcza się** przebudowę drogi na działce nr 341/3 zgodnie ze załączonym planem pod warunkiem:

1. Przy pracach na przedmiotowym terenie należy zachować wymagania norm (m.in. PN-E-05100-1:1998, PN-EN 50423-1, N SEP-E-003, PN-EN-50341-1-2013, przepisów np. w zakresie obostrzeń, uziemień oraz ochrony przeciwporażeniowej). Należy również uwzględnić przepisy w sprawie dopuszczalnych poziomów pól elektromagnetycznych (Dz. U. Nr 192 poz. 1883 z 2003 r.).
2. Zgodnie z Rozporządzeniem Ministra Infrastruktury z dnia 6 lutego 2003 roku w sprawie bezpieczeństwa i higieny pracy podczas wykonywania robót budowlanych, nie jest dopuszczalne sytuowanie stanowisk pracy, składowisk wyrobów i materiałów lub maszyn i urządzeń budowlanych bezpośrednio pod napowietrznymi liniami elektroenergetycznymi lub w odległości liczonej w poziomie od skrajnych przewodów, nie mniejszej niż 3m dla linii nN 0,4kV i nie przekraczającej napięcia 1kV.
3. W czasie wykonywania robót budowlanych z zastosowaniem żurawi, koparek lub urządzeń załadowczo-wyładowczych zachowuje się odległości o których mowa wyżej, mierzone do najdalej wysuniętego punktu urządzenia wraz z ładunkiem. W/w urządzenia w przypadku gdy mogą zbliżyć się na odległość niebezpieczną do linii napowietrznych powinny być wyposażone w sygnalizatory napięcia.
4. Przy wykonywaniu robót budowlanych przy użyciu maszyn lub innych urządzeń technicznych, bezpośrednio pod linią niskiego napięcia, należy uzgodnić bezpieczne warunki pracy z jej użytkownikiem.
5. Zgodnie z Rozporządzeniem Ministra Gospodarki, Pracy i Polityki Społecznej z dnia 26.09.1997 roku, z późniejszymi zmianami, w sprawie ogólnych przepisów bezpieczeństwa i higieny pracy, po zakończeniu budowy niedopuszczalne jest składowanie materiałów bezpośrednio pod napowietrznymi liniami elektroenergetycznymi w odległości licząc w poziomie od skrajnych przewodów, nie mniejszej niż 2m dla linii o napięciu znamionowym 0,4kV i nie przekraczającym napięcia 1kV.

T +48 62 500 22 10
F +48 62 500 22 00

Regon 190275904-00043
NIP 583-000-11-90

ENERGA-OPERATOR SA
ul. Marynarki Polskiej 130, 80-557 Gdansk
Oddział w Kaliszu
al. Wolności 8, 62-800 Kalisz
kalisz@energa-operator.pl
www.energa-operator.pl

Sąd Rejonowy Gdańsk-Północ
VII Wydział Gospodarczy KRS
KRS 0000033455

nr konta: 38 1240 6292 1111 0010 3649 0117
Kapitał zakładowy/wpłacony 1 356 110 400 zł





6. Prowadzenie prac przy skrzyżowaniach albo w pobliżu linii napowietrznych w odległościach licząc w poziomie od skrajnych przewodów mniejszych niż określone w pkt. 2, może być wykonywane tylko przy wyłączonych spod napięcia urządzeniach elektroenergetycznych. W tym celu Inwestor planowanej inwestycji winien wystąpić do Rejonu Dystrybucji w Kole, ul. Toruńska nr 96 o zgodę i ustalenie warunków czasowego wyłączenia linii elektroenergetycznej na okres budowy. Inwestor winien się liczyć z poniesieniem kosztów wyłączenia istniejących urządzeń elektroenergetycznych.
7. Na załączonym planie sytuacyjnym planowanej inwestycji naniesiono orientacyjną trasę istniejących urządzeń elektroenergetycznych.
8. Ewentualna zmiana przedstawionego na załączonym planie sytuacyjnym zagospodarowania terenu podlega ponownemu uzgodnieniu w ENERGA-OPERATOR SA Oddział w Kaliszu, Dział Dokumentacji Energetycznej w Kole.
9. W przypadku uszkodzenia elementów sieci elektroenergetycznej podczas wykonywania planowanych robót, wykonawca inwestycji zobowiązany jest do odwrotnego naprawienia szkody i pokrycia całkowitych kosztów naprawy, oraz utraconych korzyści majątkowych przez RD Koło.
10. Ewentualne szkody spowodowane uszkodzeniami linii elektroenergetycznych będą w całości obciążać Wykonawcę lub Inwestora przedmiotowego zadania.

Niniejsze uzgodnienie ważne jest do dnia 06.07.2023 roku

Z poważaniem:

Kierownik Działu
Dokumentacji Energetycznej
w Kole
Matek Augustowski

POWIATOWY ZARZĄD DRÓG

✉ 62-600 Koło ul. Toruńska 200	☎ 63 2610576 Fax 63 2610576	e-mail sekretariat@pzdokol.pl www.pzdokol.pl
-----------------------------------	--------------------------------	--

PZD/544/PD/Dec./151/2022

Koło, dnia 14.07.2022r.

DECYZJA Nr PZD/151/2022

Na podstawie art. 29 ust. 1, 3 i 5 i art. 30 ustawy z dnia 21 marca 1985 r. o drogach publicznych (Dz. U. z 2021r., poz. 1376 ze zm.) w związku z § 77 i § 78 rozporządzenia Ministra Transportu i Gospodarki Morskiej z dnia 2 marca 1999r. w sprawie warunków technicznych, jakim powinny odpowiadać drogi publiczne i ich usytuowanie (Dz. U. z 2016r., poz. 124 ze zmian.) oraz art. 104 i 107 § 4 ustawy z dnia 14 czerwca 1960r – Kodeks Postępowania Administracyjnego (Dz. U. z 2021r., poz.735ze zm.) oraz na podstawie uchwały Zarządu Powiatu z dnia 21. 07. 1999r. nr 27/11/99 po rozpatrzeniu wniosku:

Andrzeja Nowaka, ul. Magnoliowa 1, 62 - 500 Konin - Pełnomocnika Gminy Olszówka, Olszówka 15, 62 – 641 Olszówka z dnia 01.07.2022r.(05.07.2022r data wpływu do PZD w Kole) w sprawie uzgodnienia lokalizacji zjazdu publicznego na drogę wewnętrzną dz. nr 341/3 z drogi powiatowej nr 3408P (dz. nr 338) obręb Ostrów Kolonia, gm. Olszówka.

ZEZWAŁAM

Gminie Olszówka, Olszówka 15, 62 – 641 Olszówka na lokalizację zjazdu publicznego na drogę wewnętrzną dz. nr 341/3 z drogi powiatowej nr 3408P (dz. nr 338) **obręb Ostrów Kolonia**, gm. Olszówka **wg załączonej mapy sytuacyjnej** na czas nieokreślony z zastrzeżeniem, iż w przypadku niewykonania zjazdu w ciągu 3-ch lat decyzja niniejsza wygasa na niżej podanych warunkach:

1. zjazd publiczny sytuuje się zgodnie z warunkami określonymi w § 113 ust. 7 oraz § 170 ust.1. w/w rozporządzenia;
2. zjazd publiczny na drogę wewnętrzną (dz. nr 341/3) należy prawidłowo włączyć lukami kołowymi poziomymi stycznymi do krawędzi jezdni drogi powiatowej nr 3408P (338) w m. Ostrów Kolonia,
3. szerokość całkowita mierzona prostopadle do osi zjazdu nie mniejsza niż 5,00m w tym:
 - a) szerokość jezdni bez uwzględnienia wyokrągłeń nie mniejsza niż 3,50m i nie większa niż szerokość jezdni na drodze mierzona prostopadle do osi jezdni w miejscu jej przecięcia z osią zjazdu,
 - b) szerokość obustronnych poboczy tłuczniowych w pasie drogowym drogi powiatowej - nie mniejsza niż 0,75m każde;
4. przecięcie krawędzi jezdni zjazdu i drogi wyokrąglone łukiem kołowym o promieniu nie mniejszym niż 5,00m wyłącznie dla projektowanych relacji skrzyżnych;
5. pochylenie podłużne zjazdu dostosowane do ukształtowania elementów drogi, które ten zjazd przecina, jednak nie większe niż 5,0%;
6. nawierzchnia
 - a) jezdni - twarda ulepszona,
 - b) poboczy – co najmniej gruntowa ulepszona;
7. połączenie zjazdu z drogą wykonane zgodnie z § 113 ust.1, 3-5, 9 i 10 w/w rozporządzenia.
8. W miejscu lokalizacji zjazdu rowu przydrożnego, należy rów pogłębić na odcinku po 10 mb przed i za zjazdem. Istniejący przepust o średnicy ϕ 40cm należy odmulić i oczyścić.
9. Pozostałe parametry i sposób wykonania nowoprojektowanych zjazdu wg Katalogu Powtarzalnych Elementów Drogowych z 1978 i 83 r (KPED) oraz zgodnie z Rozporządzeniem Ministra Transportu i Gospodarki Morskiej z dnia 2 marca 1999r. w sprawie warunków technicznych, jakim powinny odpowiadać drogi publiczne i ich usytuowanie (Dz. U. z 2016r., poz. 124 ze zmian.).

10. Należy zapewnić warunki widoczności na nowoprojektowanym zjeździe przy włączaniu się do drogi powiatowej (trójkąt widoczności dla ruchu pojazdów na drodze i zjeździe),
11. Zabrania się wykonywania jakichkolwiek murków oporowych w pasie drogowym drogi powiatowej wystających ponad poziom zjazdu,
12. Przedstawić projekt budowlany zjazdu do w/w działki.
13. Integralną częścią niniejszego uzgodnienia jest załącznik mapowy w skali 1:500 opatrzony pieczęcią uzgadniającą.

W przypadku technologicznej realizacji w/w inwestycji w pasie drogowym i występujących trudności, które wpływają na ruch drogowy należy opracować projekt organizacji ruchu na czas robót i uzyskać jego zatwierdzenie w trybie przewidzianym rozporządzeniem Ministra Infrastruktury z dnia 23 września 2003r. w sprawie szczegółowych warunków zarządzania ruchem na drogach oraz wykonywania nadzoru nad tym zarządzaniem (Dz. U. Nr 177, poz. 1729 z 2003r.)

UZASADNIENIE

Na podstawie art.107 § 4 ustawy z dnia 14 czerwca 1960r. K.p.a. (Dz. U. z 2021r., poz. 735 ze zm.) odstępuje się od uzasadnienia niniejszej decyzji, gdyż uwzględnia ona w całości żądanie Strony

POUCZENIE

Inwestor /wnioskodawca jest zobowiązany wystąpić z wnioskiem do zarządcy drogi o uzgodnienie projektu budowlanego zjazdu .

Niniejsza decyzja nie jest równoznaczna z zezwoleniem na prowadzenie robót w pasie drogowym,

1. Od niniejszej decyzji przysługuje Stronie odwołanie w terminie 14 dni od daty jej otrzymania do Samorządowego kolegium Odwoławczego w Koninie za pośrednictwem dyrektora Powiatowego Zarządu Dróg w Kole działającego w imieniu Zarządu Powiatu Kolskiego (art. 127 i następnie K.p.a.).
2. W trakcie biegu terminu do wniesienia odwołania Strona może zrzec się prawa do wniesienia odwołania. Z dniem doręczenia Organowi oświadczenia o zrzeczeniu się prawa do wniesienia odwołania przez Stronę, decyzja staje się ostateczna i prawomocna. Zrzeczenie się odwołania powoduje, iż Strona nie będzie mogła zaskarżyć decyzji do Wojewódzkiego Sadu Administracyjnego.

z up. ZARZĄDU POWIATU
Bejłana
mgr inż. Przemysław Kujawa
DYREKTOR
Powiatowego Zarządu Dróg w Kole

Otrzymują:

(Za potwierdzeniem odbioru)

1. Andrzej Nowak - Pełnomocnik Gminy Olszówka
ul. Magnoliowa 1,
62 - 500 Konin
2. PZD w Kole, PD - a/a

data wykonania : 2022-IV-18

W2

nr uprawnień zaw

W2

W1

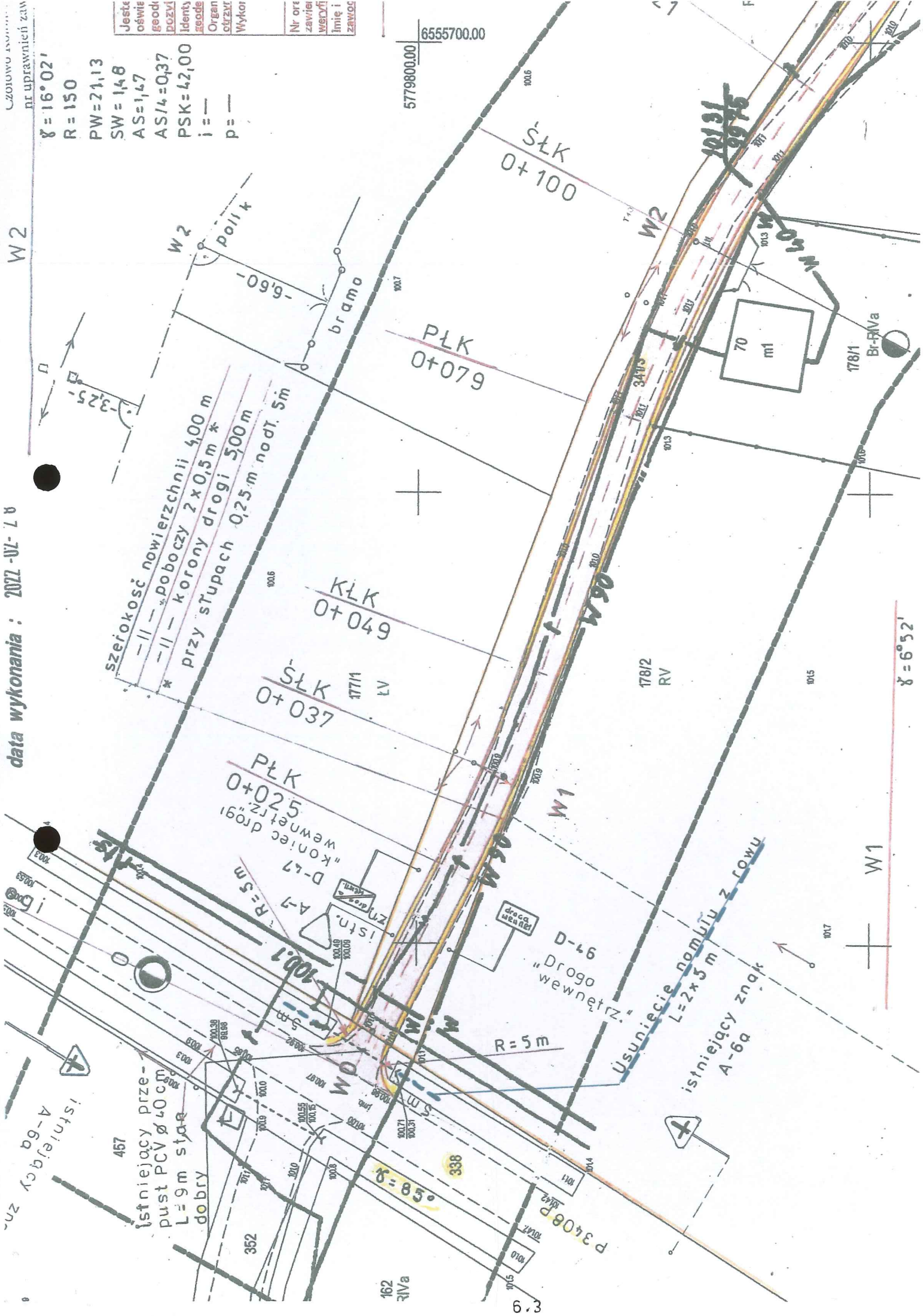
W1

Jest	Nr
oświadczenia	orzeczenia
geod. punktu	zawieszenia
pozi. linii	wykonania
ident. linii	linii i
geod. punktu	zawieszenia
Organ	Wykonanie
czł. wyk.	

$\alpha = 16^{\circ}02'$
 R = 150
 PW = 21,13
 SW = 14,8
 AS = 1,47
 ASI = 0,37
 PSK = 42,00
 i = —
 p = —

6555700.00

5779800.00



$\alpha = 6^{\circ}52'$

$\alpha = 85^{\circ}$

6.3

OBSZAR ODDZIAŁYWANIA OBIEKTU NA SĄSIEDNIE DZIAŁKI
przebudowa drogi wewnętrznej w m. Ostrów Kolonia gmina Olszówka

podstawa prawna :

- "Inżynier Budownictwa" z 04.09.2015 art p.t."Obszar oddziaływania"
- Rozp.Min.Rozwoju i Technologii z 20 grudnia 2021 w spr.szcz.zakresu i formy dokumentacji projektowej Dz.U. z 29 grudnia 2021 poz.2454
- Obwieszczenie Marszałka Sejmu Rz.P. z dnia 2 grudnia 2021 w spr.ogłoszenia jednol.tekstu ustawy Prawo Budowlane (Dz.U.2021 poz,2351)

Projektowana droga wewnętrzna znajduje się na terenach użytkowanych rolniczo w miejscowości Ostrów Kolonia gmina Olszówka.

Mieści się w granicach działek ,które w ewidencji gruntów oraz na mapie do celów projektowych w skali 1:500 są oznaczone jako droga :

- dz.341/3 obręb ewidenc.0013 Ostrów Kolonia : droga wewnętrzna (nie ma numeru ewidencji dróg): własność inwestora
- dz.341/2 obręb 0013 Ostrów Kolonia :droga wewnętrzna :własność inwestora
- dz.338 obręb 0013 Ostrów Kolonia : droga powiatowa P3408 P własność Powiatowy Zarząd Dróg Koło

Droga ta graniczy z gruntami rolnymi klasy IV i V.

W pasie drogowym znajduje się wodociąg gminny ,telefon i linia n.n.

Przebudowa drogi nie narusza interesu publicznego.

Nie stoi w sprzeczności z ustawą o ochronie gruntów rolnych i leśnych.

Nie zmienia stosunków wodnych.Nie znajduje się w terenie chronionym.

Jest zgodna z R. M.Infrastruktury w sprawie warunków technicznych jakim powinny odpowiadać drogi publiczne i ich usytuowanie (Dz.u. z 2019 p.1643)

OBSZAR ODDZIAŁYWANIA OBIEKTU mieści się w całości w granicach działek na których jest zaprojektowany.



OPIS DO PROJEKTU ZAGOSPODAROWANIA TERENU

Przebudowa drogi wewnętrznej w m. Ostrów Kolonia dz.341/3 ;341/2 ;328 gmina Olszówka

Na podstawie :

- Obwieszczenie Marszałka Sejmu R.P.z 2 grudnia 2021 w sprawie ogłoszenia jednolitego tekstu ustawy-Prawo budowlane (Dz.U.2021 poz.2351)
- Rozp.Min.Rozwoju i Technologii z dnia 20 grudnia 2021 w sprawie szczegółowego zakresu i formy dokumentacji projektowej,... (Dz.U.z 2021r.poz.2454)
- Obwieszczenie M.Infrastruktury i Budownictwa z dnia 1 sierpnia 2019 w sprawie warunków technicznych,jakim powinny odpowiadać drogi publiczne i ich usytuowanie(Dz.U.z 2019 poz.1643)
- aktualna mapa d/c projektowych w skali 1:500

1. Przedmiotem inwestycji jest przebudowa drogi wewnętrznej o nawierzchnii tłuczniowej na drogę o nawierzchnii mineralno-asfaltowej.

2. Stan istniejący

Istniejąca droga wewnętrzna rozpoczyna się na krawędzi nawierzchni mineralno-asfaltowej drogi powiatowej P 3408 P a kończy w km 0+189.

Służy jako dojazd do zabudowań i użytków rolnych

Istniejąca droga ma nawierzchnię z tłucznia kamiennego grub.15-8 cm szerok.4,50 m zaimpregnowaną spoiwem hydraulicznym na stałe związaną z podłożem.

Nawierzchnia została wykonana przed wielu laty i jest w złym stanie technicznym.

Zły stan nawierzchni powoduje zapylenie ,hałas, niszczenie pojazdów.

Istniejący pas drogowy ma szer.8 m i wystarcza na wykonanie nawierzchni szerok.4,00 m z poboczami szer. po 0,75 m.

Istniejący przepust w km 0+002,5 z rur PCV średnicy 40 cm, dług. 9 m jest w dobrym stanie technicznymi .

W pasie drogowym znajdują się : wodociąg gminny zarządzany przez Urząd Gminy Olszówka a także podziemny kabel telefoniczny zarządzany przez firmę Orange. Ponadto w pasie drogowym znajdują się słupy n.n zarządzane przez Energe-Operator w Kaliszu.

Urządzenia te nie kolidują z planowanymi robotami.

3.Projektowane zagospodarowanie terenu

Zostało pokazane na aktualnej mapie sytuacyjno wysokościowej dla celów projektowych w skali 1:500.

Projektuje się wyrównanie istniejącej nawierzchni warstwą tłucznia grubości średniej 12-8 cm, szer. 4,50 m a następnie wykonanie nawierzchni mineralno-asfaltowej grubości 6 cm ,szer.4,00 m. a także uzupełnienie poboczny pospółką do wysokości projektowanej nawierzchni.

Parametry techniczne drogi:

- szer. nawierzchni 4,00 m

- szer.poboczy 2x0.75 m
- prędkość projektowa 30 km/h
- kategoria ruchu KR1-2
- klasa drogi D (dojazdowa)
- odwodnienie zapewnią :

wyniesienie korpusu drogi ponad teren, spadek poprzeczny i podłużny, przepuszczalne podłoże.

Przebudowa tej drogi nie zakłóca istniejących stosunków wodnych, nie narusza interesu publicznego.

4.Powierzchnia zabudowy wynosi 1 215 m² na co składają się:

- nawierzchnia min.asf. 818 m²
- pobocza 283 m²
- rzut pionowy skarpy korpusu drogowego 114 m²

Projektowane roboty mieszczą się w istniejącym pasie drogowym i w istniejących granicach działek drogowych.

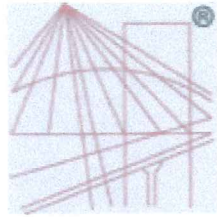
5.Projektowana droga nie znajduje się w obszarze chronionym ani nie jest wpisana do rejestru zabytków, nie znajduje się w terenie górniczym.

6. Projektowana droga nie stanowi zagrożenia dla środowiska oraz higieny i zdrowia mieszkańców ,nie jest w sprzeczności z interesem publicznym.

Po jej wykonaniu nastąpi poprawa nastrojów społecznych oraz poprawa w zakresie : hałasu ,spalin, zapylenia, bezpieczeństwa (dojazd straży pożarnej, pogotowia, służb komunalnych,).

Projektowane roboty cechują się małym stopniem skomplikowania i małą uciążliwością dla mieszkańców.





P O L S K A
I Z B A
I N Ż Y N I E R Ó W
B U D O W N I C T W A

Zaświadczenie

o numerze weryfikacyjnym:

WKP-CZH-ND2-FK6 *

Pan Andrzej Nowak o numerze ewidencyjnym WKP/WM/0053/03

adres zamieszkania ul. Magnoliowa 1, 62-500 Konin

jest członkiem Wielkopolskiej Okręgowej Izby Inżynierów Budownictwa i posiada wymagane ubezpieczenie od odpowiedzialności cywilnej.

Niniejsze zaświadczenie jest ważne od 2022-02-01 do 2023-01-31.

Zaświadczenie zostało wygenerowane elektronicznie i opatrzone bezpiecznym podpisem elektronicznym weryfikowanym przy pomocy ważnego kwalifikowanego certyfikatu w dniu 2022-01-19 roku przez:

Jerzy Stroński, Przewodniczący Rady Wielkopolskiej Okręgowej Izby Inżynierów Budownictwa.

(Zgodnie art. 5 ust 2 ustawy z dnia 18 września 2001 r. o podpisie elektronicznym (Dz. U. 2001 Nr 130 poz. 1450) dane w postaci elektronicznej opatrzone bezpiecznym podpisem elektronicznym weryfikowanym przy pomocy ważnego kwalifikowanego certyfikatu są równoważne pod względem skutków prawnych dokumentom opatrzonym podpisami własnoręcznymi.)

* Weryfikację poprawności danych w niniejszym zaświadczeniu można sprawdzić za pomocą numeru weryfikacyjnego zaświadczenia na stronie Polskiej Izby Inżynierów Budownictwa www.piib.org.pl lub kontaktując się z biurem właściwej Okręgowej Izby Inżynierów Budownictwa.



Urząd Wojewódzki

KONIN

Wydział Planowania Przestrzennego

Urbanistyki, Architektury

i Budownictwa

ul. Armii Czerwonej 21

tel. 295-31, 295-30,

62-500 Konin

Konin

1986 - 12 - 17

dnia

19

(pieczęć)

UAN.396/8346/II/97/86

Nr

**DECYZJA O STWIERDZENIU PRZYGOTOWANIA ZAWODOWEGO
do pełnienia samodzielnych funkcji technicznych w budownictwie**

Na podstawie § 2 ust.1pkt 1/4 ust.2;7 i § 13 ust.1 pkt 5 lit.

rozporządzenia Ministra Gospodarki Terenowej i Ochrony Środowiska z dnia 20 lutego 1975 r.

w sprawie samodzielnych funkcji technicznych w budownictwie (Dz.U. Nr 8, poz. 46) stwierdza się, że:

Andrzej Zdzisław Nowak

Obywatel (ka)

(imię i nazwisko)

Magister inżynier melioracji wodnych

(tytuł naukowy - zawodowy)

z dnia 20 listopada 1986 r. w Obornikach Wlkp.

posiada przygotowanie zawodowe upoważniające do wykonywania samodzielnej funkcji

projektanta

(rodzaj funkcji)

wodno - melioracyjnej

w specjalności

(rodzaj specjalności techniczno-budowlanej)

w zakresie

(specjalizacja zawodowa)

za zgodność z
oryginałem

Obywatel Andrzej Zdzisław Nowak jest upoważniony do :

- 1/ sporządzania projektów budowli melioracji wodnych i ujęć wód;
- 2/ w budownictwie osób fizycznych - do kierowania, nadzorowania i kontrolowania budowy, kierowania i kontrolowania wytwarzania konstrukcyjnych elementów budowlanych oraz oceniania i badania stanu technicznego budowli melioracji wodnych i ujęć wód.

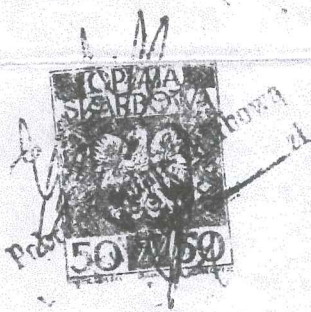
Od decyzji niniejszej przysługuje Obywatelowi odwołanie do Ministra Budownictwa, Gospodarki Przestrzennej i Komunalnej za pośrednictwem Głównego Architekta Wojewódzkiego w Koninie w terminie 14 dni od dnia jej doręczenia.

Otrzymuje:

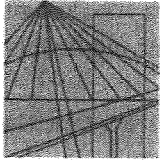
Ob. Andrzej Zdzisław Nowak
62-510 Konin
ul. Zakole Nr 10 m 44

Główny Architekt Wojewódzki

mgr Inż. arch. Benedek Męcki wicz



za zgodność z
oryginałem



W I E L K O P O L S K A O K R Ę G O W A I Z B A
I N Ż Y N I E R Ó W B U D O W N I C T W A
6 0 - 6 0 2 P o z n a ń, ul. Dworkowa 14
tel./fax 061/854-20-21, 854-20-20

WOIIB-OKK-0055/36/2020

Poznań, dnia 10 marca 2020 r.

Pan
mgr inż. Andrzej Nowak
ul. Magnoliowa 1
62-500 Konin

Okręgowa Komisja Kwalifikacyjna w odpowiedzi na pismo z dnia 18.02.2020 r. w sprawie określenia zakresu uprawnień uzyskanych na podstawie rozporządzenia Ministra Gospodarki Terenowej i Ochrony Środowiska z dnia 20 lutego 1975r. w sprawie samodzielnych funkcji technicznych w budownictwie (Dz. U. Nr 8, poz. 46, § 13 ust. 1 pkt 5 oraz Ustawy - Dz.U. Nr 38 poz. 230 Art. 90. 1, 91.1) informuje, że:

zakres uprawnień należy odczytywać zgodnie z treścią decyzji o ich nadaniu i w oparciu o przepisy będące podstawą ich nadania.

Pan mgr inż. Andrzej Nowak posiada uprawnienia konstrukcyjno-budowlane (wykonawcze) bez ograniczeń w specjalności wodno-melioracyjnej z dnia 24.02.1992 r., które upoważniają do wykonywania samodzielnej funkcji kierownika budowy i robót w tej specjalności i obejmują one:

- Kierowanie, nadzorowanie i kontrolowanie budowy, kierowanie i kontrolowanie wytwarzania konstrukcji elementów budowlanych oraz oceniania i badania stanu technicznego z zakresu budowli melioracji wodnych i ujęć wód;
- Sporządzania w budownictwie jednorodnym i zagrodowym projektów budowli melioracji wodnych i ujęć wód.

Pan mgr inż. Andrzej Nowak posiada także uprawnienia projektowe bez ograniczeń w specjalności wodno-melioracyjnej (upr. z 17.12.1986 r.). Uprawnienia te obejmują sporządzanie projektów budowli melioracji wodnych i ujęć wód.

Zakres posiadanych uprawnień należy rozpatrywać łącznie z Ustawą Prawo wodne (Dz.U. nr 38 poz.230 Art.90.1. 91.1) z dnia 24 października 1974 r. oraz wcześniejszymi przepisami zarządzenia Prezesa Centralnego Urzędu Gospodarki Wodnej i Ministra Żeglugi oraz Rolnictwa z dnia 1 września 1964 r. w sprawie uprawnień budowlanych w budownictwie specjalnym w zakresie gospodarki wodnej, żeglugi i rolnictwa (Dz. Bud. Nr 17, poz. 55). Zgodnie z § 6 zarządzenia osoba posiadająca dyplom magistra inżyniera melioracji wodnych oraz odpowiednią praktykę zawodową upoważniona jest do:

- projektowania i kierowania budową i robotami budowlanymi w zakresie:

- a) regulacji stosunków wodnych i polepszenia zdolności produkcyjnej gleby (art.90.1),
- b) urządzeń melioracji wodnych z podziałem na podstawowe i szczegółowe (art.91.1) w szczególności :
 - 1) kanały , stopnie wodne, zbiorniki wodne i inne urządzenia wodne służące do przepływu wód lub do zmiany poziomu zwierciadła wody,
 - 2) urządzenia zabezpieczające przed powodzią,
 - 3) ujęcia służące do poboru wody,
 - 4) urządzenia do regulacji wód śródładowych.
- c) dróg lokalnych w obrębie terenów zmeliorowanych oraz wybudowanych na obszarach trwałych użytków zielonych,
- d) pełnienia nadzoru nad utrzymaniem lokalnych dróg rolniczych.

Pan mgr inż. Andrzej Nowak posiada uprawnienia budowlane bez ograniczeń : wykonawcze z 1992 roku i projektowe z 1986 roku w specjalności wodno-melioracyjnej. Są to uprawnienia w specjalności konstrukcyjno-budowlanej.

Nowelizacja rozporządzenia MGPIB z 30.12.1994 r. (Dz.U. z 2002 nr 134, poz. 1130) wprowadziła w tej specjalności 3 nowe specjalizacje: drogi, mosty, obiekty budowlane melioracji wodnych. Przed tą nowelizacją zakres uprawnień konstrukcyjno-budowlanych obejmował te trzy specjalizacje. Tak więc posiadając uprawnienia konstrukcyjno-budowlane bez ograniczeń w specjalności melioracje wodne ich posiadacz mógł projektować i nadzorować zarówno budowle wodno-melioracyjne, jak też drogi i mosty związane z melioracjami.

Osoby posiadające uprawnienia budowlane bez ograniczeń w specjalności konstrukcyjno-budowlanej, uzyskane przed 1994 rokiem, mogą projektować i kierować robotami budowlanymi przy budowie i rozbiórce niektórych dróg, wynikających ze specjalności uprawnień.

Prawo wodne (stan prawny na 01.05.1981 r.) w rozdziale 2 „melioracje wodne” w art. 91.3 stwierdza:

„Przepisy dotyczące urządzeń melioracji wodnych podstawowych stosuje się odpowiednio do budowli piętrzących, regulacyjnych i komunikacyjnych na tych urządzeniach, do budowli komunikacyjnych położonych na drogach publicznych i liniach kolejowych oraz do dróg dojazdowych niezbędnych do właściwego użytkowania obszarów zmeliorowanych.”

W Rozporządzeniu Ministra Transportu i Gospodarki Morskiej z dnia 02.03.1999 r. w sprawie warunków technicznych jakim powinny odpowiadać drogi publiczne i ich usytuowanie w § 4.1. napisano: „w celu określenia wymagań technicznych i użytkowych wprowadzono następujące klasy dróg:

- 1) autostrady oznaczone symbolem „A”
- 2) ekspresowe „S”
- 3) główne ruchu przyspieszonego „GP”
- 4) główne „G”
- 5) zbiorcze „Z”
- 6) lokalne „L”
- 7) dojazdowe „D”

Drogi zaliczane do jednej z kategorii powinny mieć parametry odpowiadające następującym klasom dróg:

- 1) krajowe – klasy: A, S, GP, wyjątkowo G
- 2) wojewódzkie – klasy: G, Z, wyjątkowo GP
- 3) powiatowe – klasy: G, Z, wyjątkowo L
- 4) gminne – klasy: L, D, wyjątkowo Z.

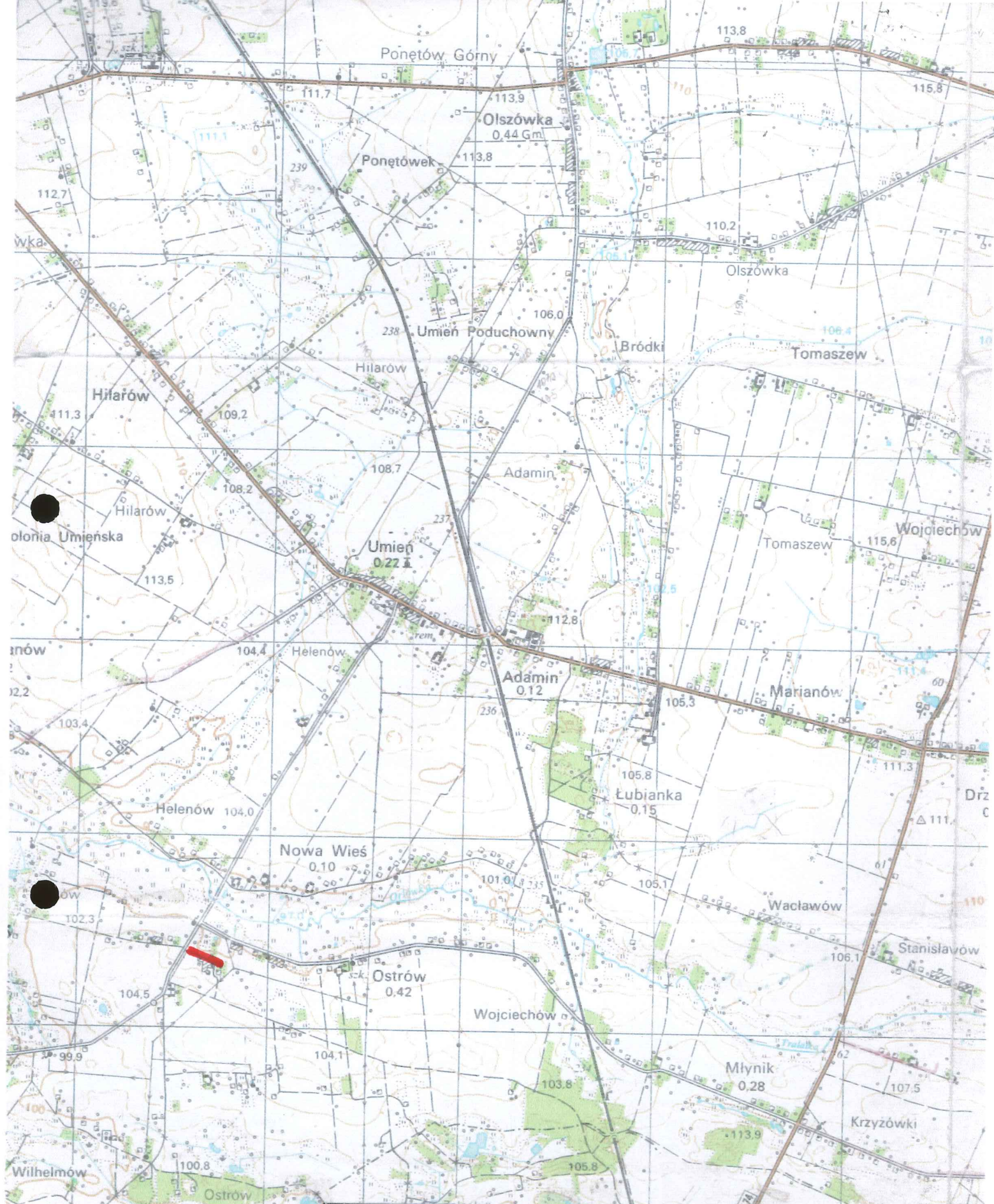
Przy rozpatrywaniu wniosku Pana mgr inż. Andrzeja Nowaka sprawdzono również, że w wykazie przedmiotów obowiązujących w programie studiów były przedmioty takie jak: budownictwo ziemne, geodezja (tyczenie luków), hydrogeologia, mechanika gruntów, zaopatrzenie w wodę i kanalizacja osiedli wiejskich, melioracje rolne, organizacja i technologia robót, rolnicze wykorzystanie terenów zmeliorowanych, eksploatacja urządzeń melioracyjnych, mosty małe, a więc kończąc studia Pan Andrzej Nowak posiadał odpowiednie przygotowanie teoretyczne umożliwiające również projektowanie dróg dojazdowych.

W wykazie praktyki przy ubieganiu się o uprawnienia projektowe w 1986 roku wykazał liczne obiekty drogowe, które zostały zaliczone do niezbędnego okresu praktyki. Posiadane wykształcenie i odbyta praktyka były podstawą uzyskania uprawnień konstrukcyjno-budowlanych w specjalności wodno-melioracyjnej, które obejmowały również drogi dojazdowe.

Jak z powyższego wynika Pan mgr inż. Andrzej Nowak posiadający wymienione wyżej uprawnienia budowlane jest upoważniony do projektowania i nadzorowania wykonania robót przy realizacji dróg gminnych klasy D.

Orzeczono jak w sentencji
Za zgodność
z oryginałem

PRZEWODNICZĄCY
Okręgowej Komisji Kwalifikacyjnej
Wielkopolskiej Okręgowej Izby Inżynierów Budownictwa
prof. dr hab. inż. Wiesław Buczkowski



OBJEKT: Przebudowa drogi wewnet.	
ADRES OBJEKTU: Ostrów Kolonia	
NAZWA RYSUNKU: Mapa poglądowa	
AUTOR: Andrzej Nowak	
NR DZIEŁ: UAN 396/8346/111/97/86	NR RYS.: 1
SKALA: 1:25000	DATA: 06.2022


Zalesie-Kolonia

PROJEKT ARCHITEKTONICZNO-BUDOWLANY egz. 1

CPV 45.23.31.40-2 Roboty drogowe
45.23.32.20-7 Roboty w zakresie nawierzchni dróg

obiekt : Przebudowa drogi wewnętrznej
w m. Ostrów Kolonia

kategoria obiektu budowlanego XXV

obręb ewidencyjny 0013 Ostrów Kolonia

jed.ewid.300909-2 Gmina Olszówka

Ostrów Kolonia dz. 341/3 341/2,328

inwestor : Gmina Olszówka
Olszówka 15 , 62-641 Olszówka

jednostka projektowania: Biuro Projektowe Andrzej Nowak
ul.Magnoliowa 1 , 62-500 Konin

mgr inż. Andrzej Nowak

upr. projekt. JAN 396/8346/II/97/86

upr. bud. GP. 7342/11/92

ul. Magnoliowa 1

62-500 Konin

projektant :

Andrzej Nowak

specjalność konstrukcyjno-budowlana

29.07.2022

SPIS ZAWARTOŚCI :

A. CZĘŚĆ OPISOWA

- 1.Strona tytułowa str.1
- 2.Spis zawartości str.nr 2
- 3.Uzgodnienie z Urzędem Gminy Olszówka dot. wodociągu str. 3.1- 3.2
- 4.Uzgodnienie z Energa-Operator S.A. Koło dot. linii n.n. str.4.1-4.2
- 5.Uzgodnienie z Orange S.A. dot. linii telefonicznej str. 5.1-5.
- 6.Uzgodnienie z Powiatowym Zarządem Dróg w Kole dot. włączenia do drogi powiatowej str.6.1-6.3
- 7.Opis techniczny str.7-8
- 8.Informacja dotycząca bezpieczeństwa i ochrony zdrowia str.9-11
- 9.Oświadczenie projektanta str.12
- 10.Zaświadczenie o przynależności do IIB str.13
- 11.Uprawnienia str.14-17

B. CZĘŚĆ RYSUNKOWA

- 12.Mapa pogładowa rys. 1
13. Projekt zagospodarowania terenu rys. 2
- 14.Przekrój normalny rys.3
- 15.Profil podłużny rys. 4

GMINA OLSZÓWKA
Olszówka 15
62-641 Olszówka
NIP 6662002107, R.311019289
GWK.7012.9.2022.RD

Olszówka, dn. 02.08.2022 r.

Nowak Andrzej
ul. Magnoliowa 1
62-500 Konin

Uzgodnienie

Dotyczy: projektu przebudowy drogi wewnętrznej dz. nr 341/3
w miejscowości Ostrów (obręb Ostrów Kolonia) gm. Olszówka w związku z
kolizją planowanej inwestycji z siecią wodociagową

Uzgodniono pod warunkami:

- 1) teren objęty projektem posiada infrastrukturę: wodociagową – sieć wodociagowa \varnothing 90 mm, sieć wodociagowa \varnothing 110 mm, przyłącze wodociagowe \varnothing 40 mm (do posesji nr 70)
- 2) rzeczywista lokalizacja sieci i przyłączy niejednokrotnie odbiega od wskazań na mapie lub jej brak, występuje zróżnicowana głębokość posadowienia przewodów wodociagowych – na podstawie prowadzonych prac eksploatacyjnych;
- 3) istniejące urządzenia naziemne tj. skrzynki uliczne do zasuw i nawiertek przyłączeniowych, hydranty p.poż., kolidujące z przedsięwzięciem skorygować do poziomu nawierzchni, natomiast pozostałe niekolidujące pozostawić w stanie nienaruszonym;
- 4) za ewentualne uszkodzenia urządzeń wodociagowych w trakcie realizacji przedsięwzięcia odpowiada wykonawca robót;
- 5) zgłosić termin rozpoczęcia robót w celu zapewnienia dozoru eksploatacyjnego;
- 6) stan urządzeń wodociagowych po zakończeniu robót podlega protokółarnemu odbiorowi.

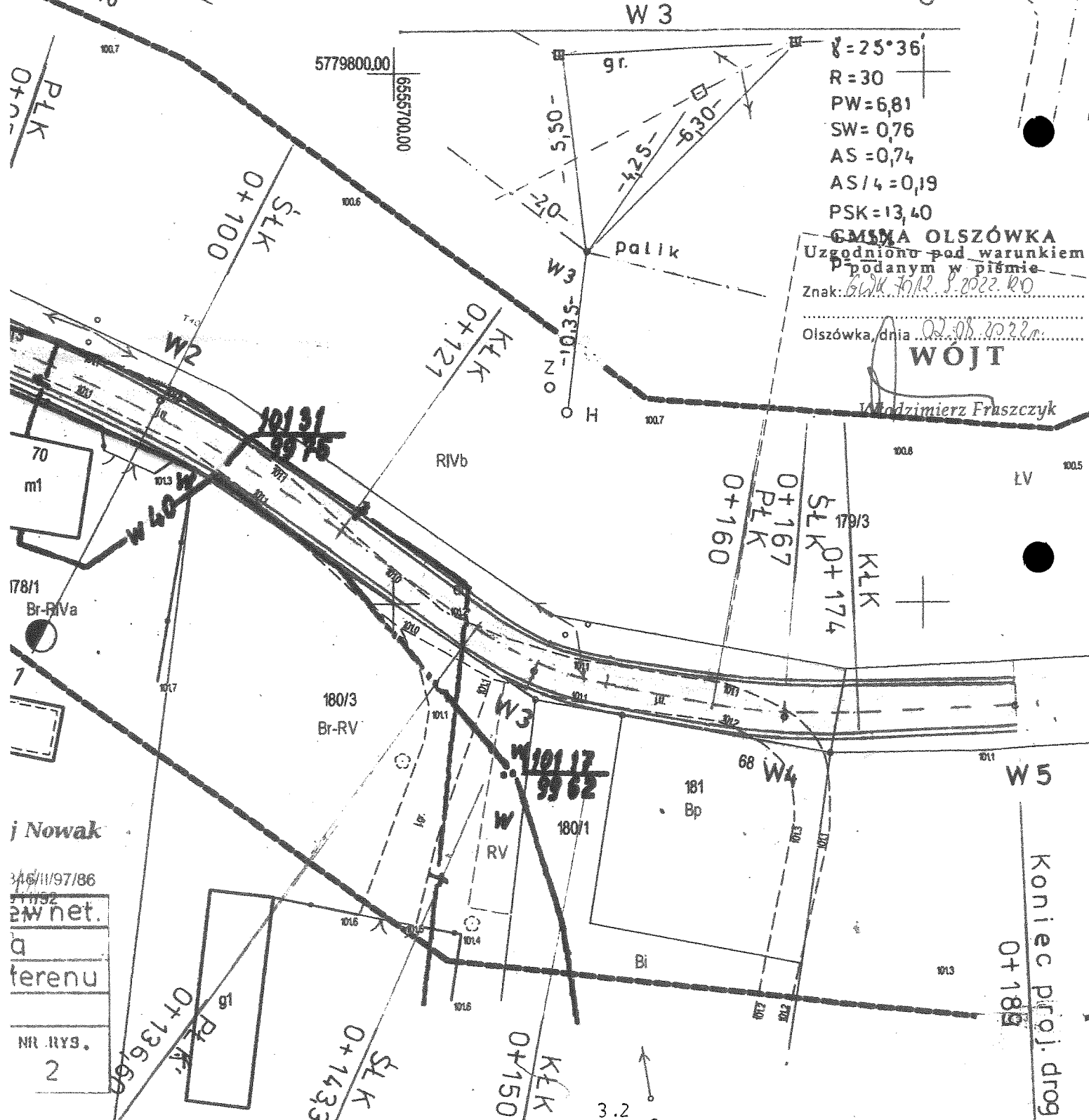
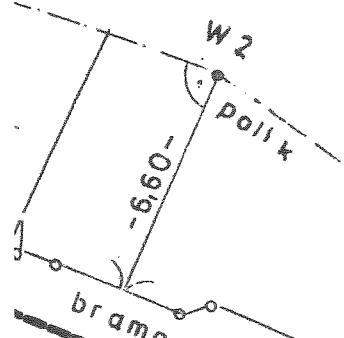

WÓJT
Włodzimierz Fraszczyk

W 2

Czołowo Kolonia 17, 02-600 Kolonia
nr uprawnień zawodowych 14174

$\gamma = 16^{\circ}02'$
 $R = 150$
 $PW = 21,13$
 $SW = 1,48$
 $AS = 1,47$
 $AS/4 = 0,37$
 $PSK = 42,00$
 $i = -$
 $p = -$

Jestem świadomy odpowiedzialności karnej za złożenie fałszywych oświadczeń. Oświadczam, że operat techniczny zawierający rezultaty prac geodezyjnych w wyniku których powstał niniejszy dokument uzyskał pozytywny wynik weryfikacji.	
Identyfikator zgłoszenia prac geodezyjnych	GK 6640.136.2022
Organ służby geodezyjnej, który otrzymał zgłoszenie	Starosta Powiatu Kolskiego
Wykonawca prac geodezyjnych	"GEOPLAN" Piotr Wiśniewski 62-600 Koło Czołowo-Kolonia ul. Prusa 1 NIP 666-199-14-95
Nr oraz data sporządzenia dokumentu zawierającego wynik pozytywnej weryfikacji	2 2022-03-09
Imię i Nazwisko oraz numer uprawnień zawodowych kierownika prac	Zofia Wiśniewska Nr uprawnień 14174



$\gamma = 25^{\circ}36'$
 $R = 30$
 $PW = 6,81$
 $SW = 0,76$
 $AS = 0,74$
 $AS/4 = 0,19$
 $PSK = 13,40$
GMSA OLSZÓWKA
Uzgodniono pod warunkiem
podanym w piśmie
Znak: *62/12.3.2022.10*
Olszówka, dnia *02.03.2022r.*
WOJT
Włodzimierz Fruszczyk

j Nowak
31/01/1971/86
20192
zw net.
a
terenu
NR RYS.
2

W 5
Koniec proj. drogi
0+189



Energa
operator

Od Energa Operator SA, Oddział w Kaliszu
Dział Dokumentacji Energetycznej w Kole
ul. Toruńska 96, 62-600 Koło

Do Andrzej Nowak
Magnoliowa 1
62-500 Konin

T 62 500 25 93

Znak EOP/KD/4/2022/06/05413
Dot. Uzgodnienie projektowanej przebudowy drogi
w m. Ostrów Kolonia gm. Olszówka

Koło, 06 lipiec 2022 roku

W związku z otrzymanym zleceniem dotyczącym uzgodnienia projektowanej przebudowy drogi na działce nr 341/3 w m. Ostrów Kolonia gm. Olszówka, Energa-Operator SA, Oddział w Kaliszu, Dział Dokumentacji Energetycznej w Kole informuje, że w obrębie planowanych prac przebiega energetyczna linia napowietrzna nN-0,4kV należące do ENERGA-OPERATOR SA, która wprowadza określone ograniczenia przy przebudowie drogi oraz prowadzonych pracach na w/w obszarze.

W związku z powyższym **dopuszcza się przebudowę drogi na działce nr 341/3 zgodnie ze załączonym planem pod warunkiem:**

1. Przy pracach na przedmiotowym terenie należy zachować wymagania norm (m.in. PN-E-05100-1:1998, PN-EN 50423-1, N SEP-E-003, PN-EN-50341-1-2013, przepisów np. w zakresie obostrzeń, uziemień oraz ochrony przeciwporażeniowej). Należy również uwzględnić przepisy w sprawie dopuszczalnych poziomów pól elektromagnetycznych (Dz. U. Nr 192 poz. 1883 z 2003 r.).
2. Zgodnie z Rozporządzeniem Ministra Infrastruktury z dnia 6 lutego 2003 roku w sprawie bezpieczeństwa i higieny pracy podczas wykonywania robót budowlanych, nie jest dopuszczalne sytuowanie stanowisk pracy, składowisk wyrobów i materiałów lub maszyn i urządzeń budowlanych bezpośrednio pod napowietrznymi liniami elektroenergetycznymi lub w odległości liczonej w poziomie od skrajnych przewodów, nie mniejszej niż 3m dla linii nN 0,4kV i nie przekraczającej napięcia 1kV.
3. W czasie wykonywania robót budowlanych z zastosowaniem żurawi, koparek lub urządzeń załadowczo-wyładowczych zachowuje się odległości o których mowa wyżej, mierzone do najdalej wysuniętego punktu urządzenia wraz z ładunkiem. W/w urządzenia w przypadku gdy mogą zbliżyć się na odległość niebezpieczną do linii napowietrznych powinny być wyposażone w sygnalizatory napięcia.
4. Przy wykonywaniu robót budowlanych przy użyciu maszyn lub innych urządzeń technicznych, bezpośrednio pod linią niskiego napięcia, należy uzgodnić bezpieczne warunki pracy z jej użytkownikiem.
5. Zgodnie z Rozporządzeniem Ministra Gospodarki, Pracy i Polityki Społecznej z dnia 26.09.1997 roku, z późniejszymi zmianami, w sprawie ogólnych przepisów bezpieczeństwa i higieny pracy, po zakończeniu budowy niedopuszczalne jest składowanie materiałów bezpośrednio pod napowietrznymi liniami elektroenergetycznymi w odległości licząc w poziomie od skrajnych przewodów, nie mniejszej niż 2m dla linii o napięciu znamionowym 0,4kV i nie przekraczającym napięcia 1kV.

T +48 62 500 22 10
F +48 62 500 22 00

ENERGA-OPERATOR SA
ul. Marynarki Polskiej 130, 80-557 Gdańsk
Oddział w Kaliszu
al. Wolności 8, 62-800 Kalisz
kalisz@energa-operator.pl
www.energa-operator.pl

Sąd Rejonowy Gdańsk-Północ
VII Wydział Gospodarczy KRS
KRS 0000033455

nr konta: 38 1240 6292 1111 0010 3649 0117
Kapitał zakładowy/wpłacony 1 356 110 400 zł

Regon 190275904-00043
NIP 583-000-11-90





6. Prowadzenie prac przy skrzyżowaniach albo w pobliżu linii napowietrznych w odległościach licząc w poziomie od skrajnych przewodów mniejszych niż określone w pkt. 2, może być wykonywane tylko przy wyłączonych spod napięcia urządzeniach elektroenergetycznych. W tym celu Inwestor planowanej inwestycji winien wystąpić do Rejonu Dystrybucji w Kole, ul. Toruńska nr 96 o zgodę i ustalenie warunków czasowego wyłączenia linii elektroenergetycznej na okres budowy. Inwestor winien się liczyć z poniesieniem kosztów wyłączenia istniejących urządzeń elektroenergetycznych.
7. Na załączonym planie sytuacyjnym planowanej inwestycji naniesiono orientacyjną trasę istniejących urządzeń elektroenergetycznych.
8. Ewentualna zmiana przedstawionego na załączonym planie sytuacyjnym zagospodarowania terenu podlega ponownemu uzgodnieniu w ENERGA-OPERATOR SA Oddział w Kaliszu, Dział Dokumentacji Energetycznej w Kole.
9. W przypadku uszkodzenia elementów sieci elektroenergetycznej podczas wykonywania planowanych robót, wykonawca inwestycji zobowiązany jest do odwrotnego naprawienia szkody i pokrycia całkowitych kosztów naprawy, oraz utraconych korzyści majątkowych przez RD Koło.
10. Ewentualne szkody spowodowane uszkodzeniami linii elektroenergetycznych będą w całości obciążać Wykonawcę lub Inwestora przedmiotowego zadania.

Niniejsze uzgodnienie ważne jest do dnia 06.07.2023 roku

Z poważaniem:

Kierownik Działu
Dokumentacji Energetycznej
w Kole
Matek Augustowski

POWIATOWY ZARZĄD DRÓG

✉ 62-600 Kolo ul. Toruńska 200	☎ 63 2610576 Fax 63 2610576	e-mail sekretariat@pzdokol.pl www.pzdokol.pl
-----------------------------------	--------------------------------	--

PZD/544/PD/Dec./151/2022

Kolo, dnia 14.07.2022r.

DECYZJA Nr PZD/151/2022

Na podstawie art. 29 ust. 1, 3 i 5 i art. 30 ustawy z dnia 21 marca 1985 r. o drogach publicznych (Dz. U. z 2021r., poz. 1376 ze zm.) w związku z § 77 i § 78 rozporządzenia Ministra Transportu i Gospodarki Morskiej z dnia 2 marca 1999r. w sprawie warunków technicznych, jakim powinny odpowiadać drogi publiczne i ich usytuowanie (Dz. U. z 2016r., poz. 124 ze zmian.) oraz art. 104 i 107 § 4 ustawy z dnia 14 czerwca 1960r – Kodeks Postępowania Administracyjnego (Dz. U. z 2021r., poz.735ze zm.) oraz na podstawie uchwały Zarządu Powiatu z dnia 21. 07. 1999r. nr 27/11/99 po rozpatrzeniu wniosku:

Andrzeja Nowaka, ul. Magnoliowa 1, 62 - 500 Konin - Pełnomocnika Gminy Olszówka, Olszówka 15, 62 – 641 Olszówka z dnia 01.07.2022r.(05.07.2022r data wpływu do PZD w Kole) w sprawie uzgodnienia lokalizacji zjazdu publicznego na drogę wewnętrzną dz. nr 341/3 z drogi powiatowej nr 3408P (dz. nr 338) obręb Ostrów Kolonia, gm. Olszówka.

ZEZWAŁAM

Gminie Olszówka, Olszówka 15, 62 – 641 Olszówka na lokalizację zjazdu publicznego na drogę wewnętrzną dz. nr 341/3 z drogi powiatowej nr 3408P (dz. nr 338) obręb Ostrów Kolonia, gm. Olszówka wg załączonej mapy sytuacyjnej na czas nieokreślony z zastrzeżeniem, iż w przypadku niewykonania zjazdu w ciągu 3-ch lat decyzja niniejsza wygasa na niżej podanych warunkach:

1. zjazd publiczny sytuuje się zgodnie z warunkami określonymi w § 113 ust. 7 oraz § 170 ust.1. w/w rozporządzenia;
2. zjazd publiczny na drogę wewnętrzną (dz. nr 341/3) należy prawidłowo włączyć lukami kołowymi poziomymi stycznymi do krawędzi jezdni drogi powiatowej nr 3408P (338) w m. Ostrów Kolonia,
3. szerokość całkowita mierzona prostopadle do osi zjazdu nie mniejsza niż 5,00m w tym:
 - a) szerokość jezdni bez uwzględnienia wyokrągłeń nie mniejsza niż 3,50m i nie większa niż szerokość jezdni na drodze mierzona prostopadle do osi jezdni w miejscu jej przecięcia z osią zjazdu,
 - b) szerokość obustronnych poboczy tłuczniowych w pasie drogowym drogi powiatowej - nie mniejsza niż 0,75m każde;
4. przecięcie krawędzi jezdni zjazdu i drogi wyokrąglone łukiem kołowym o promieniu nie mniejszym niż 5,00m wyłącznie dla projektowanych relacji skrajnych;
5. pochylenie podłużne zjazdu dostosowane do ukształtowania elementów drogi, które ten zjazd przecina, jednak nie większe niż 5,0%;
6. nawierzchnia
 - a) jezdni - twarda ulepszona,
 - b) poboczy – co najmniej gruntowa ulepszona;
7. połączenie zjazdu z drogą wykonane zgodnie z § 113 ust.1, 3-5, 9 i 10 w/w rozporządzenia.
8. W miejscu lokalizacji zjazdu rowu przydrożnego, należy rów pogłębić na odcinku po 10 mb przed i za zjazdem. Istniejący przepust o średnicy fi 40cm należy odmulić i oczyścić.
9. Pozostałe parametry i sposób wykonania nowoprojektowanych zjazdu wg Katalogu Powtarzalnych Elementów Drogowych z 1978 i 83 r (KPED) oraz zgodnie z Rozporządzeniem Ministra Transportu i Gospodarki Morskiej z dnia 2 marca 1999r. w sprawie warunków technicznych, jakim powinny odpowiadać drogi publiczne i ich usytuowanie (Dz. U. z 2016r., poz. 124 ze zmian.).

10. Należy zapewnić warunki widoczności na nowoprojektowanym zjeździe przy włączaniu się do drogi powiatowej (trójkąt widoczności dla ruchu pojazdów na drodze i zjeździe),
11. Zabrania się wykonywania jakichkolwiek murków oporowych w pasie drogowym drogi powiatowej wystających ponad poziom zjazdu,
12. Przedstawić projekt budowlany zjazdu do w/w działki.
13. Integralną częścią niniejszego uzgodnienia jest załącznik mapowy w skali 1:500 opatrzony pieczęcią uzgadniającą.

W przypadku technologicznej realizacji w/w inwestycji w pasie drogowym i występujących utrudnień, które wpływają na ruch drogowy należy opracować projekt organizacji ruchu na czas robót i uzyskać jego zatwierdzenie w trybie przewidzianym rozporządzeniem Ministra Infrastruktury z dnia 23 września 2003r. w sprawie szczegółowych warunków zarządzania ruchem na drogach oraz wykonywania nadzoru nad tym zarządzaniem (Dz. U. Nr 177, poz. 1729 z 2003r.)

UZASADNIENIE

Na podstawie art.107 § 4 ustawy z dnia 14 czerwca 1960r. K.p.a. (Dz. U. z 2021r., poz. 735 ze zm.) odstępuje się od uzasadnienia niniejszej decyzji, gdyż uwzględnia ona w całości żądanie Strony

POUCZENIE

Inwestor /wnioskodawca jest zobowiązany wystąpić z wnioskiem do zarządcy drogi o uzgodnienie projektu budowlanego zjazdu .

Niniejsza decyzja nie jest równoznaczna z zezwoleniem na prowadzenie robót w pasie drogowym.

1. Od niniejszej decyzji przysługuje Stronie odwołanie w terminie 14 dni od daty jej otrzymania do Samorządowego kolegium Odwoławczego w Koninie za pośrednictwem dyrektora Powiatowego Zarządu Dróg w Kole działającego w imieniu Zarządu Powiatu Kolskiego (art. 127 i następane K.p.a.).
2. W trakcie biegu terminu do wniesienia odwołania Strona może zrzec się prawa do wniesienia odwołania. Z dniem doręczenia Organowi oświadczenia o zrzeczeniu się prawa do wniesienia odwołania przez Stronę, decyzja staje się ostateczna i prawomocna. Zrzeczenie się odwołania powoduje, iż Strona nie będzie mogła zaskarżyć decyzji do Wojewódzkiego Sadu Administracyjnego.

z up. ZARZĄDCY POWIATU
mgr inż. *Elżbieta Kujawa*
DYREKTOR
Powiatowego Zarządu Dróg w Kole

Otrzymują:

(Za potwierdzeniem odbioru)

1. Andrzej Nowak - Pełnomocnik Gminy Olszówka
ul. Magnoliowa 1,
62 - 500 Konin
2. PZD w Kole, PD - a/a

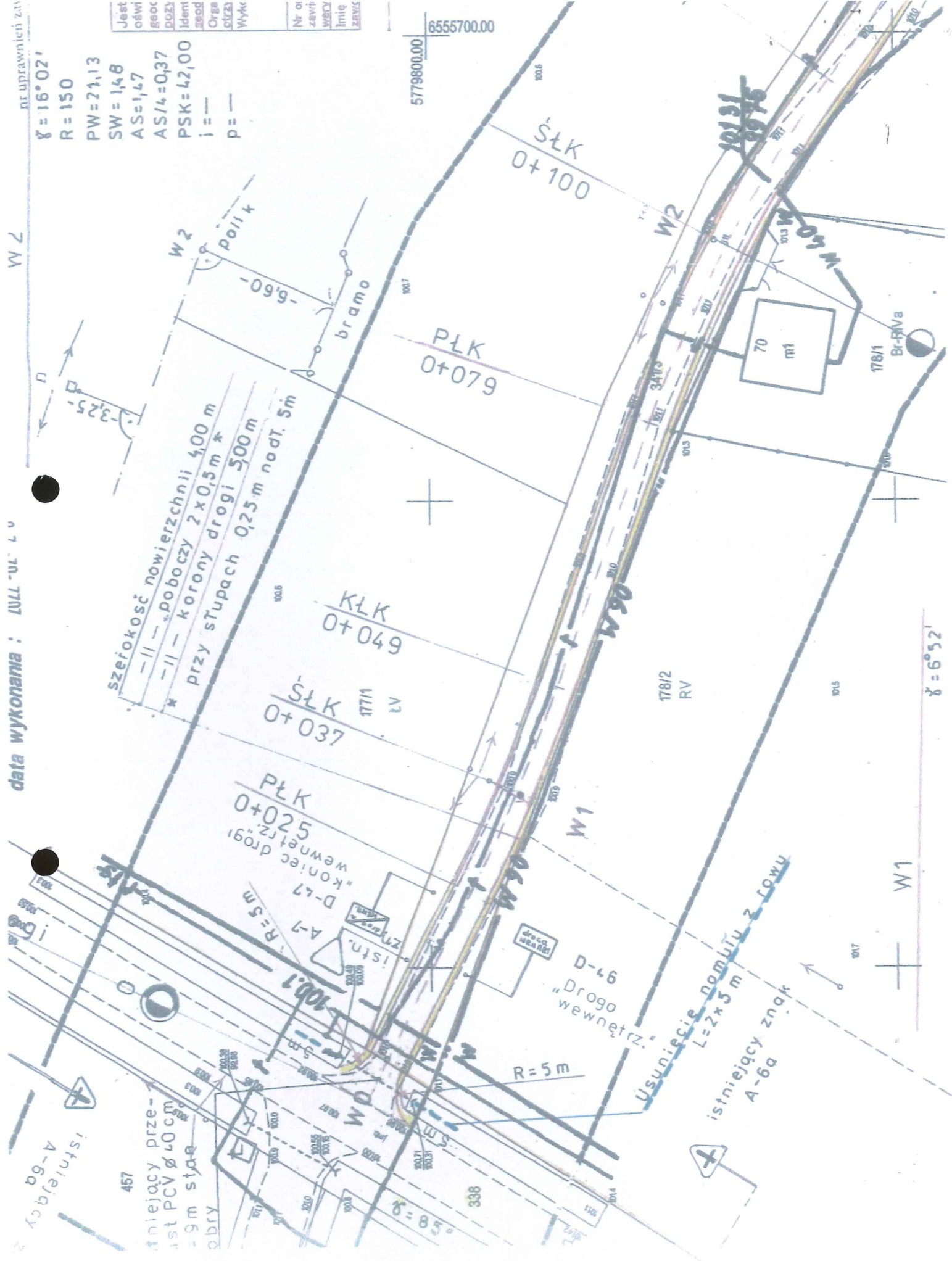
nr uprawnień: WZ

$\gamma = 16^{\circ}02'$
 R = 150
 PW = 21,13
 SW = 1,48
 AS = 1,47
 AS/4 = 0,37
 PSK = 42,00
 i = —
 p = —

Jeść osłwi geoc	DOZY	Ident zeod	Orga (SZA)	Wykt	Nr or zawił	WBCY	Imię	Zawis

6555700.00

5779800.00



$\gamma = 6^{\circ}52'$

OPIS TECHNICZNY

do projektu przebudowy drogi wewnętrznej w m. Ostrów Kolonia
gmina Olszówka dz.341/3 ;341/2 ;338 (nie ma numeru ewidencji dróg)

1. Podstawa opracowania

- zlecenie Urzędu Gminy Olszówka
- aktualna mapa do celów projektowych w skali 1:500
- rozpoznanie terenowe i uzgodnienia z zainteresowanymi rolnikami
- protokół danych wyjściowych
- Obwieszczenie M .Infrastruktury i Budownictwa z dnia 23 grudnia 2015 w sprawie jednolitego tekstu Rozp. M.T.I G.M w sprawie warunków technicznych jakim powinny odpowiadać drogi publiczne i ich usytuowanie (D.U.z 2019 ,poz.1643)
- Obwieszczenie Marszałka Sejmu R.P.z dnia 2 grudnia 2021 w spr.ogłoszenia jednolitego tekstu ustawy -Prawo Budowlane (Dz.U.2021 poz.2351)
- Rozp.Ministra Rozwoju i Technologii z dnia 20 grudnia 2021 w sprawie szczegółowego zakresu i formy projektu budowlanego... (Dz.U.z 29 grudnia 2021r.poz2454)

2.Przeznaczeniem projektowanej drogi będzie poprawa dojazdu do zabudowań i użytków rolnych wsi Ostrów Kolonia gmina Olszówka.

Przedmiotem niniejszego opracowania jest projekt przebudowy drogi wewnętrznej klasy D (dojazdowej do pól i zabudowań rolniczych) o przekroju drogowym polegającej na wykonaniu nawierzchni mineralno-asfaltowej na istniejącej nawierzchni tłuczniowej trwale związanej z podłożem.

Długość projektowanej drogi wyniesie 0,189 km, a szer. nawierzchni mineralno-asfaltowej 4,00 m .

3.Stan istniejący

Droga ta jest drogą wewnętrzną .

Znajduje się w całości w miejscowości Ostrów Kolonia gmina Olszówka.

Rozpoczyna się na krawędzi nawierzchni drogi powiatowej P3408 P a kończy w km 0+189 .

Droga przebiega przez tereny o lekkiej zabudowie i rolnicze .

Ma nawierzchnię tłuczniową grub.15-8 cm,szer.4,50 m zaklinowaną spoiwem hydraulicznym trwale związaną z podłożem.

Szerokość pasa drogowego wynosi 8 m co wystarcza na wykonanie projektowanej drogi w granicach istniejącego pasa drogowego.

W podłożu występują grunty przepuszczalne (piaski luźne).

Panuje tu ruch lekki głównie pojazdów rolniczych i osobowych.

W pasie drogowym i jego sąsiedztwie znajduje się wodociąg gminny , telefon i linia niskiego napięcia .

4.Rozwiązania projektowe:

4.1 Parametry drogi:

- droga klasy D (dojazdowa do pól i zabudowań rolniczych)
- przekrój drogowy

- prędkość projektowa 30 km/h
- szer. nawierzchni 4,00 m
- szer. poboczy 2x0,75
- szer. korony drogi 5,50 m
- długość 0,189 km

4.2 Podbudowa

- istniejąca nawierzchnia z tłucznia kamiennego zaklinowana spoiwem hydraulicznym, na trwale związana z podłożem wyrównana i wzmocniona warstwą tłuczniową średniej grub. 12-8 cm, szerokości 4,50 m

4.3 Nawierzchnia

- warstwa wiążąca z betonu asfaltowego KR1-2 grub. 3 cm, szer. 4,10 m
- warstwa ścieralna z betonu asfaltowego KR1-2 grub. 3 cm, szer. 4,00 m

4.4 Lokalizacja projektowanej drogi została dostosowana do istniejącej nawierzchni, istniejącego pasa drogowego i przeszkód terenowych oraz uzgodniona z zainteresowanymi rolnikami.

Punkty główne osi projektowanej drogi zostały domierzone do istniejących szczegółów terenowych i pokazane w projekcie zagospodarowania terenu. Projektowana droga mieści się całkowicie w istniejącym pasie drogowym. Z jej lokalizacją zgadzają się zainteresowani rolnicy.

4.5 Odwodnienie drogi zapewnią:

- wyniesienie korpusu drogi ponad teren
- przepuszczalne podłoże gruntowe
- spadek poprzeczny i podłużny

5. Dane techniczne:

Przebudowana droga nie będzie mieć niekorzystnego wpływu na drzewostan, powierzchnię ziemi, wody, środowisko i higienę mieszkańców.

Po wykonaniu droga ta ułatwi dojazd do zabudowań rolniczych i pól.

Zmniejszy hałas, zapylenie, ilość spalin, niezadowolenie mieszkańców z powodu obecnego stanu.

Umożliwi dojazd służb ratunkowych i komunalnych.

Zostanie wykonana na wniosek mieszkańców wsi Ostrów Kolonia.

Inwestorem będzie Gmina Olszówka.

INFORMACJA BEZPIECZEŃSTWA I OCHRONY ZDROWIA

**obiekt : Przebudowa drogi wewnętrznej
w m. Otrów Kolonia dz. 341/3 ;341/2 ; 338**

gmina : Olszówka

inwestor : Gmina Olszówka
Olszówka 15, 62-641 Olszówka



wykonał : Andrzej Nowak
ul. Magnoliowa 1
62-500 Konin

29.07.2022

**INFORMACJA DOTYCZĄCA BEZPIECZEŃSTWA I OCHRONY ZDROWIA
dla przebudowy drogi wewnętrznej dz.341/3 ;341/2 ;338 w.m.Ostrów Kolonia gmina
Olszówka**

Zgodnie z rozporządzeniem Ministra Infrastruktury z dnia 23.06.2003 w sprawie informacji dot. bezpieczeństwa i ochrony zdrowia oraz planu bezpieczeństwa i ochrony zdrowia (Dz.U.2003 r poz.1126)

Obw.M.S.R.P Dz.U.z 2021 r.poz. 2351 art.34.2 p.1b

1.Zakres i kolejność robót

- roboty pomiarowe -wytyczenie drogi
- ścięcie darniny z poboczy
- wyrównanie istniejącej nawierzchni warstwą tłucznia kamiennego średniej grub.8-12 cm,szerokości 4,50 m
- nawierzchnia mineralno-asfaltowa dla ruchu KR1-2 grub.łączej 6 cm,
- uzupełnienie poboczy pospółką do wysokości projektowanej nawierzchni

2.Istniejące obiekty budowlane:

na terenie objętym projektem i w jego sąsiedztwie

- wodociąg gminny
- telefon
- linia n.n.
- zabudowania
- istniejąca nawierzchnia tłuczniowa
- istniejący przepust średnicy 40 cm w km 0+002,5
- elementy zagospodarowania terenu mogące stwarzać zagrożenie:
- wjazd na drogę powiatową
- wyjazdy z bram posesji

4 Przewidywane zagrożenie podczas realizacji robót :

- zdjęcie darniny z poboczy
 - podbudowa tłuczniowa
 - nawierzchnia z masy mineralno-asfaltowej
- Zagrożeniem dla tych robót mogą być: pracujące maszyny (koparka, spycharka, równiarka, walec drogowy, samochód samowyladowczy,rozkładarka masy mineralno-asfaltowej, narzędzia) oraz gorąca masa j.w

5.Sposób prowadzenia instruktażu pracowników przed przystąpieniem do realizacji robót

Wszystkie prace budowlane mogą wykonywać pracownicy posiadający wymagane kwalifikacje. Każdy pracownik winien odbyć przeszkolenie w zakresie BHP zgodnie ze stanowiskiem i specyfiką wykonywanej pracy. Przed przystąpieniem do pracy należy poinformować pracownika o zagrożeniach oraz sposobach przeciwdziałania zagrożeniom. Należy przestrzegać wymogów wynikających z przepisów BHP, Obowiązkowo stosować środki ochrony indywidualnej oraz zasady postępowania w przypadku wystąpienia zagrożeń. Wszystkie informacje BHP kierownik budowy zamieści w :Planie bezpieczeństwa i ochrony zdrowia.

6 Środki techniczne i organizacyjne zapobiegające niebezpieczeństwom przy wykonywaniu robót.:

- wyposażenie placu budowy w środki bhp i ppoż.
 - wykonawca robót winien tak zorganizować ruch maszyn i środków transportowych, aby umożliwić mieszkańcom dojazd do swoich posesji i użytków rolnych
 - wykonawca winien powiadomić mieszkańców o wykonywanych pracach, terminach ich wykonywania i zagrożeniach z nimi związanymi
 - należy zachować ostrożność w pobliżu wyjazdów z bram i drogi powiatowej
 - wykonawca winien stosować się do przepisów i norm dotyczących zagrożenia i ochrony środowiska oraz unikać uciążliwości dla mieszkańców.
 - poza godzinami pracy maszyny i sprzęt winny być zabezpieczone przed dostępem do nich osób postronnych
 - wykonawca winien wykonać oznakowanie robót
 - po zakończeniu robót wykonawca winien uporządkować plac budowy
- Kierownik budowy określi sposób realizacji robót budowlanych oraz wskaże środki techniczne i organizacyjne zapobiegające niebezpieczeństwom :
- zachowanie warunków bhp, nadzór kierownika budowy, używanie właściwej odzieży roboczej, używanie właściwego sprzętu i narzędzi
- Roboty będą prowadzone pod nadzorem osób wykwalifikowanych
- Przed przystąpieniem do robót należy przeprowadzić szkolenie w zakresie planu BiOZ
- Pracownicy winni być zaopatrzeni w odzież roboczą i ochronną (kaski ,rękawice ochronne, okulary ochronne)
- Wszystkie urządzenia i narzędzia winny być sprawne i posiadać atesty.
- Codziennie należy przeprowadzić instruktaż stanowiskowy z omówieniem sposobu prowadzenia robót, występujące zagrożenia i sposób zabezpieczeń. Pracownicy winni mieć stały dostęp do telefonów alarmowych, apteczki, środków przeciwpożarowych, Zapewnić dostępność dojazdu straży i pogotowia rat.



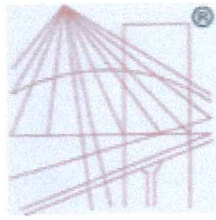
Oświadczenie projektanta

Zgodnie z treścią art.20 ust4 Ustawy z dnia 7 lipca1994 r .Prawo Budowlane Dz. U. z 2021 r poz.2351 art.34 p.3d.p.3 oświadczam, że projekt architektoniczno-budowlany na przebudowę drogi wewnętrznej w m.Ostrów Kolonia dz.341/3;341/2; 338 gmina Olszówka został sporządzony zgodnie z obowiązującymi przepisami techniczno-budowlanymi i zasadami wiedzy technicznej.

lipiec 2022



.....
projektant Andrzej Nowak
ul. Magnoliowa 1,62-500 Konin



P O L S K A
I Z B A
I N Ż Y N I E R Ó W
B U D O W N I C T W A

Zaświadczenie

o numerze weryfikacyjnym:

WKP-CZH-ND2-FK6 *

Pan Andrzej Nowak o numerze ewidencyjnym WKP/WM/0053/03

adres zamieszkania ul. Magnoliowa 1, 62-500 Konin

jest członkiem Wielkopolskiej Okręgowej Izby Inżynierów Budownictwa i posiada wymagane ubezpieczenie od odpowiedzialności cywilnej.

Niniejsze zaświadczenie jest ważne od 2022-02-01 do 2023-01-31.

Zaświadczenie zostało wygenerowane elektronicznie i opatrzone bezpiecznym podpisem elektronicznym weryfikowanym przy pomocy ważnego kwalifikowanego certyfikatu w dniu 2022-01-19 roku przez:

Jerzy Stroński, Przewodniczący Rady Wielkopolskiej Okręgowej Izby Inżynierów Budownictwa.

(Zgodnie art. 5 ust 2 ustawy z dnia 18 września 2001 r. o podpisie elektronicznym (Dz. U. 2001 Nr 130 poz. 1450) dane w postaci elektronicznej opatrzone bezpiecznym podpisem elektronicznym weryfikowanym przy pomocy ważnego kwalifikowanego certyfikatu są równoważne pod względem skutków prawnych dokumentom opatrzonym podpisami własnoręcznymi.)

* Weryfikację poprawności danych w niniejszym zaświadczeniu można sprawdzić za pomocą numeru weryfikacyjnego zaświadczenia na stronie Polskiej Izby Inżynierów Budownictwa www.piib.org.pl lub kontaktując się z biurem właściwej Okręgowej Izby Inżynierów Budownictwa.

Urząd Wojewódzki

KONIN

Wydział Planowania Przestrzennego

Urbanistyki, Architektury

i Nadzoru Budowlanego

ul. Armii Czerwonej 21

tel. 295-31, 295-30,

62-500 Konin

Konin

1986 - 12 - 17

dnia

19

(pieczęć)

UAN.396/8346/II/97/86

Nr

DECYZJA O STWIERDZENIU PRZYGOTOWANIA ZAWODOWEGO
do pełnienia samodzielnych funkcji technicznych w budownictwie

Na podstawie § 2 ust.1pkt 1, 4 ust.2;7 i § 13 ust.1 pkt 5 lit. --

rozporządzenia Ministra Gospodarki Terenowej i Ochrony Środowiska z dnia 20 lutego 1975 r.

w sprawie samodzielnych funkcji technicznych w budownictwie (Dz.U. Nr 8, poz. 46) stwierdza się, że:

Andrzej Zdzisław Nowak

Obywatel (ka)

(imię i nazwisko)

Magister inżynier melioracji wodnych

(tytuł naukowy - zawodowy)

20 listopada 52 r. w Obornikach Wlkp.

posiada przygotowanie zawodowe upoważniające do wykonywania samodzielnej funkcji

projektanta

(rodzaj funkcji)

wodno - melioracyjnej

w specjalności

(rodzaj specjalności techniczno-budowlanej)

w zakresie

(specjalizacja zawodowa)


za zgodność z
oryginałem

Obywatel Andrzej Zdzisław Nowak jest upoważniony do :

- 1/ sporządzania projektów budowli melioracji wodnych i ujęć wód;
- 2/ w budownictwie osób fizycznych - do kierowania, nadzorowania i kontrolowania budowy, kierowania i kontrolowania wytwarzania konstrukcyjnych elementów budowlanych oraz oceniania i badania stanu technicznego budowli melioracji wodnych i ujęć wód.

Od decyzji niniejszej przysługuje Obywatelowi odwołanie do Ministra Budownictwa, Gospodarki Przestrzennej i Komunalnej z pośrednictwem Głównego Architekta Wojewódzkiego w Koninie w terminie 14 dni od dnia jej doręczenia.

Otrzymuje:

Ob. Andrzej Zdzisław Nowak


62-510 Konin

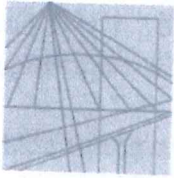
ul. Zakole Nr 10 m 44

Główny Architekt Województwa


mgr Inż. arch. Benedek Mielkiewicz




za zgodność z
oryginałem



WOIIB-OKK-0055/36/2020

Poznań, dnia 10 marca 2020 r.

Pan
mgr inż. Andrzej Nowak
ul. Magnoliowa 1
62-500 Konin

Okręgowa Komisja Kwalifikacyjna w odpowiedzi na pismo z dnia 18.02.2020 r. w sprawie określenia zakresu uprawnień uzyskanych na podstawie rozporządzenia Ministra Gospodarki Terenowej i Ochrony Środowiska z dnia 20 lutego 1975r. w sprawie samodzielnych funkcji technicznych w budownictwie (Dz. U. Nr 8, poz. 46, § 13 ust. 1 pkt 5 oraz Ustawy - Dz.U. Nr 38 poz. 230 Art. 90. 1, 91.1) informuje, że:

zakres uprawnień należy odczytywać zgodnie z treścią decyzji o ich nadaniu i w oparciu o przepisy będące podstawą ich nadania.

Pan mgr inż. Andrzej Nowak posiada uprawnienia konstrukcyjno-budowlane (wykonawcze) bez ograniczeń w specjalności wodno-melioracyjnej z dnia 24.02.1992 r., które upoważniają do wykonywania samodzielnej funkcji kierownika budowy i robót w tej specjalności i obejmują one:

- Kierowanie, nadzorowanie i kontrolowanie budowy, kierowanie i kontrolowanie wytwarzania konstrukcji elementów budowlanych oraz oceniania i badania stanu technicznego z zakresu budowli melioracji wodnych i ujęć wód;
- Sporządzania w budownictwie jednorodzinym i zagrodowym projektów budowli melioracji wodnych i ujęć wód.

Pan mgr inż. Andrzej Nowak posiada także uprawnienia projektowe bez ograniczeń w specjalności wodno-melioracyjnej (upr. z 17.12.1986 r.). Uprawnienia te obejmują sporządzanie projektów budowli melioracji wodnych i ujęć wód.

Zakres posiadanych uprawnień należy rozpatrywać łącznie z Ustawą Prawo wodne (Dz.U. nr 38 poz.230 Art.90.1. 91.1) z dnia 24 października 1974 r. oraz wcześniejszymi przepisami zarządzenia Prezesa Centralnego Urzędu Gospodarki Wodnej i Ministra Żeglugi oraz Rolnictwa z dnia 1 września 1964 r. w sprawie uprawnień budowlanych w budownictwie specjalnym w zakresie gospodarki wodnej, żeglugi i rolnictwa (Dz. Bud. Nr 17, poz. 55). Zgodnie z § 6 zarządzenia osoba posiadająca dyplom magistra inżyniera melioracji wodnych oraz odpowiednią praktykę zawodową upoważniona jest do:

- projektowania i kierowania budową i robotami budowlanymi w zakresie:

- a) regulacji stosunków wodnych i polepszenia zdolności produkcyjnej gleby (art.90.1),
- b) urządzeń melioracji wodnych z podziałem na podstawowe i szczegółowe (art.91.1) w szczególności :
 - 1) kanały , stopnie wodne, zbiorniki wodne i inne urządzenia wodne służące do przepływu wód lub do zmiany poziomu zwierciadła wody,
 - 2) urządzenia zabezpieczające przed powodzią,
 - 3) ujęcia służące do poboru wody,
 - 4) urządzenia do regulacji wód śródlądowych.
- c) dróg lokalnych w obrębie terenów zmeliorowanych oraz wybudowanych na obszarach trwałych użytków zielonych,
- d) pełnienia nadzoru nad utrzymaniem lokalnych dróg rolniczych.

Pan mgr inż. Andrzej Nowak posiada uprawnienia budowlane bez ograniczeń ; wykonawcze z 1992 roku i projektowe z 1986 roku w specjalności wodno-melioracyjnej. Są to uprawnienia w specjalności konstrukcyjno-budowlanej.

Nowelizacja rozporządzenia MGPIB z 30.12.1994 r. (Dz.U. z 2002 nr 134, poz. 1130) wprowadziła w tej specjalności 3 nowe specjalizacje: drogi, mosty, obiekty budowlane melioracji wodnych. Przed tą nowelizacją zakres uprawnień konstrukcyjno-budowlanych obejmował te trzy specjalizacje. Tak więc posiadając uprawnienia konstrukcyjno-budowlane bez ograniczeń w specjalności melioracje wodne ich posiadacz mógł projektować i nadzorować zarówno budowlę wodno-melioracyjną, jak też drogi i mosty związane z melioracjami.

Osoby posiadające uprawnienia budowlane bez ograniczeń w specjalności konstrukcyjno-budowlanej, uzyskane przed 1994 rokiem, mogą projektować i kierować robotami budowlanymi przy budowie i rozbiórce niektórych dróg, wynikających ze specjalności uprawnień.

Prawo wodne (stan prawny na 01.05.1981 r.) w rozdziale 2 „melioracje wodne” w art. 91.3 stwierdza:

„Przepisy dotyczące urządzeń melioracji wodnych podstawowych stosuje się odpowiednio do budowli piętrzących, regulacyjnych i komunikacyjnych na tych urządzeniach, do budowli komunikacyjnych położonych na drogach publicznych i liniach kolejowych oraz do dróg dojazdowych niezbędnych do właściwego użytkowania obszarów zmeliorowanych.”

W Rozporządzeniu Ministra Transportu i Gospodarki Morskiej z dnia 02.03.1999 r. w sprawie warunków technicznych jakim powinny odpowiadać drogi publiczne i ich usytuowanie w § 4.1. napisano: „w celu określenia wymagań technicznych i użytkowych wprowadzono następujące klasy dróg:

- 1) autostrady oznaczone symbolem „A”
- 2) ekspresowe „S”
- 3) główne ruchu przyspieszonego „GP”
- 4) główne „G”
- 5) zbiorcze „Z”
- 6) lokalne „L”
- 7) dojazdowe „D”

Drogi zaliczane do jednej z kategorii powinny mieć parametry odpowiadające następującym klasom dróg:

- 1) krajowe – klasy: A, S, GP, wyjątkowo G
- 2) wojewódzkie – klasy: G, Z, wyjątkowo GP
- 3) powiatowe – klasy: G, Z, wyjątkowo L
- 4) gminne – klasy: L, D, wyjątkowo Z.

Przy rozpatrywaniu wniosku Pana mgr inż. Andrzeja Nowaka sprawdzono również, że w wykazie przedmiotów obowiązujących w programie studiów były przedmioty takie jak: budownictwo ziemne, geodezja (tyczenie luków), hydrogeologia, mechanika gruntów, zaopatrzenie w wodę i kanalizacja osiedli wiejskich, melioracje rolne, organizacja i technologia robót, rolnicze wykorzystanie terenów zmeliorowanych, eksploatacja urządzeń melioracyjnych, mosty małe, a więc kończąc studia Pan Andrzej Nowak posiadał odpowiednie przygotowanie teoretyczne umożliwiające również projektowanie dróg dojazdowych.

W wykazie praktyki przy ubieganiu się o uprawnienia projektowe w 1986 roku wykazał liczne obiekty drogowe, które zostały zaliczone do niezbędnego okresu praktyki. Posiadane wykształcenie i odbyta praktyka były podstawą uzyskania uprawnień konstrukcyjno-budowlanych w specjalności wodno-melioracyjnej, które obejmowały również drogi dojazdowe.

Jak z powyższego wynika Pan mgr inż. Andrzej Nowak posiadający wymienione wyżej uprawnienia budowlane jest upoważniony do projektowania i nadzorowania wykonania robót przy realizacji dróg gminnych klasy D.

Orzeczono jak w sentencji.

Za zgodność
z oryginałem

PRZEWODNICZĄCY
Okręgowej Komisji Kwalifikacyjnej
Wielkopolskiej Okręgowej Izby Inżynierów Budownictwa
prof. dr hab. inż. Wiesław Buczkowski



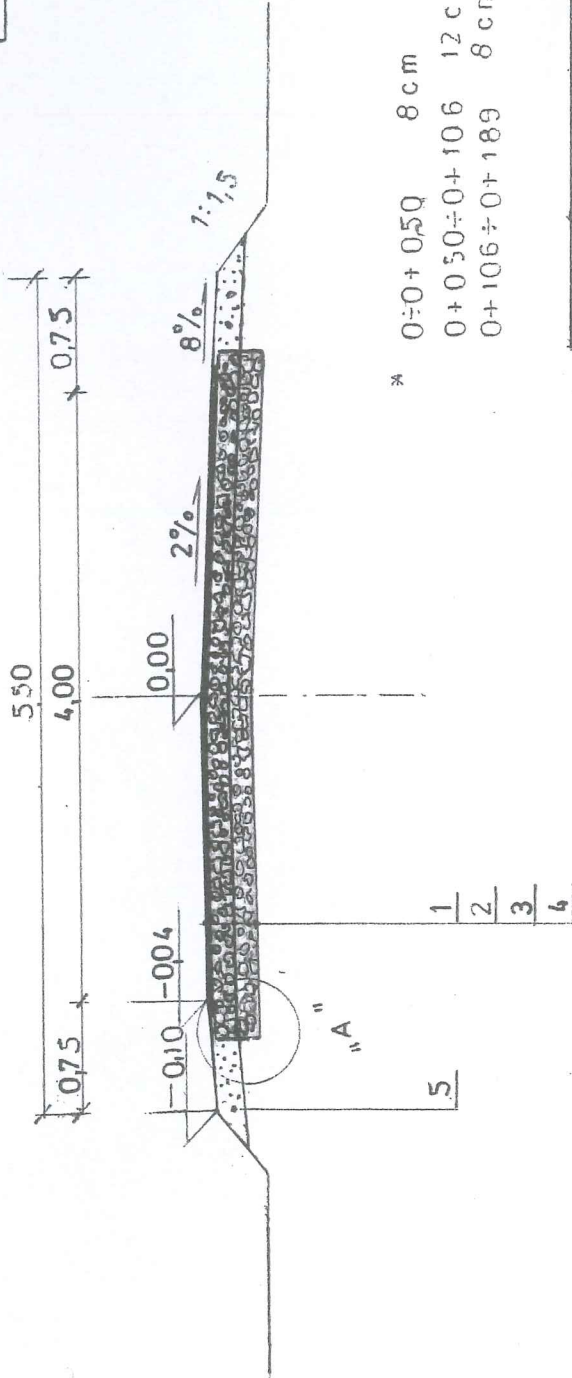
OBIEKT: Przebudowa drogi wewnet.	
ADRES OBIEKTU: Ostrów Kolonia	
NA ZNA RYSUNKU: Mapa poglądowa	
AUTOR: Andrzej Nowak	
NR UPRAW: UAN 396/8346/111/97/86	NR RYS: 1
SKALA: 1:25000	DATA: 06.2022

Andrzej Nowak
Zalesie-Kolonia

Wilhelmów
Lusie
Ostrów
Lusie

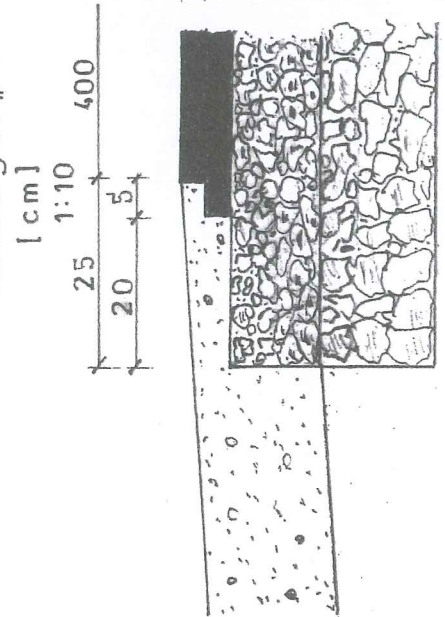
OPIS: Przebudowa drogi wewnętrznej.	
ADRES OBIEKTU: Ostrów Kolonia	
NAZWA PRZEBUDOWY: Przekrój normalny	
AUTOR: Andrzej Nowak	
NR DYPLOMU: JAN.396/8346/III/97/86	MI. IWS.
SKALA: 1:50	DATA 07.2022
3	

Andrzej Nowak
wykonat:



* 0÷0+0,50 8 cm
 0+0,50÷0+106 12 cm
 0+106÷0+189 8 cm

Szczegóły "A"



LP	Wyszczególnienie
1	Warstwa ścierna z betonu asf. KR1-2 grub. 3 cm szer. 400 m
2	Warstwa wiążąca z betonu asf. KR1-2 grub. 3 cm szer. 4,10 m
3	Wyrównanie istn. naw. warstwa tłucznia kamiennego (melafir, granit) grub. 12 cm ÷ 8 cm
4	Istn. naw. z odsiewek torowych grub. 15 ÷ 3 cm zaklin. warst. spoiwa hydroliczn. trwale związ. z podłożem
5	Uzupełnienie poboczy pospółką naturalną: pow. przez kr. nasypu F=0,38 m ²