

51 - I. 8022, z. 50. 2012 (2)



Zarząd Dróg Wojewódzkich w Bydgoszczy

URZĄD MARSZAŁKOWSKI
WOJEWÓDZTWA KUJAWSKO-POMORSKIEGO
w TORUNIU
87-100 TORUŃ, PLAC TEATRALNY 2
REGON 871121290 (10)

PROJEKT CZASOWEJ ORGANIZACJI RUCHU

Roboty szybko postępujące

*roboty prowadzone w pasie drogowym dróg wojewódzkich
na terenie województwa Kujawsko – Pomorskiego*

Opracował:

12.03.2012
/dnia/

Bartłomiej Kotłowski
/podpis/

Spis treści:

1. Wstęp
2. Podstawa opracowania
3. Zasady stosowania oznakowania i urządzeń BRD
4. Rysunki
 - a) schematy oznakowania w czasie wykonania robót szybko postępujących, zajęcie pasa jezdni – teren niezabudowany;
 - b) schematy oznakowania w czasie wykonania robót szybko postępujących, zajęcie pasa jezdni – teren zabudowany;
 - c) schematy oznakowania w czasie wykonania robót szybko postępujących, zajęcie pobocza – teren niezabudowany;
 - d) schematy oznakowania w czasie wykonania robót szybko postępujących, zajęcie pobocza – teren zabudowany;
 - e) schematy oznakowania w czasie wykonania robót szybko postępujących po wykonaniu remontu emulsją i grysami – teren niezabudowany;
 - f) schematy oznakowania w czasie wykonania robót szybko postępujących po wykonaniu remontu emulsją i grysami – teren zabudowany;
 - g) schematy oznakowania w trakcie prowadzenia prac w obrębie skrzyżowań;
 - h) sposób oznakowania pojazdów wykonujących roboty szybko postępujące.

1. Wstęp

Projekt czasowej organizacji ruchu zawiera schematy oznakowania robót związanych z wykonaniem robót szybko postępujących (remonty częściowe, ścinka poboczy, mycie znaków, koszenie traw) na drogach wojewódzkich województwa kujawsko – pomorskiego, został sporządzony na potrzeby jednostek prowadzących roboty drogowe.

Celem wprowadzenia oznakowania na czas prowadzenia prac związanych z wykonaniem robót szybko postępujących związanych z bieżącym utrzymaniem na drogach wojewódzkich jest zapewnienie bezpieczeństwa robót i płynności ruchu oraz celem ochrony użytkowników dróg przed niekorzystnymi oddziaływaniami wynikającymi z technologii robót. Każdorazowo należy brać pod uwagę ograniczenie do minimum okresu obowiązywania tymczasowej organizacji ruchu mając na względzie zarówno charakter prac, klasę drogi, natężenie ruchu, obszar zajęty w wyniku robót, itp.

2. Podstawy opracowania

- a. Obwieszczenie Marszałka Sejmu Rzeczypospolitej z dnia 2 czerwca 2005 r. w sprawie ogłoszenia jednolitego tekstu ustawy - Prawo o ruchu drogowym (Dz. U. Nr 108 z 2005r. poz. 908 z późn. zmianami)
- b. Rozporządzenie Ministra Infrastruktury oraz Spraw Wewnętrznych i Administracji z dnia 31 lipca 2002 r w sprawie znaków i sygnałów drogowych (Dz. U. Nr 170 z dnia 12 października 2002 r. poz. 1393 z późniejszymi zmianami)
- c. Rozporządzenie Ministra Infrastruktury z dnia 23 września 2003 r.w sprawie szczegółowych warunków zarządzania ruchem na drogach oraz wykonania nadzoru nad tym zarządzeniem (Dz. U. Nr 177 z dnia 14 października 2003 r poz. 1729 z późniejszymi zmianami)
- d. Rozporządzenie Ministra Infrastruktury z dnia 3 lipca 2003 r. w sprawie szczegółowych warunków technicznych dla znaków i sygnałów drogowych oraz urządzeń bezpieczeństwa ruchu drogowego i warunków ich umieszczania na drogach (Dz. U. Nr 220 z dnia 23 grudnia 2003 r. poz. 2181 z późniejszymi zmianami)

3. Zasady stosowania oznakowania i urządzeń BRD

Oznakowanie na czas robót należy wykonać i ustawić zgodnie z wymogami rozporządzenia o którym mowa w pkt. 2d. Wielkości znaków zastosowane do oznakowania robót muszą być o jedną grupę wielkości wyższe niż stosowane na danym odcinku drogi. W zastosowanym oznakowaniu i urządzeniach BRD na czas robót lica znaków winny być wykonane z zastosowaniem folii odblaskowej typu 2 lub folii pryzmatycznej.

Przed wprowadzeniem czasowego oznakowania, każdorazowo należy dokonać weryfikacji w odniesieniu do oznakowania stałego. Znaki kolidujące z projektowanym na czas robót należy każdorazowo zasłaniać. Przy umieszczaniu znaków obowiązkowo zachować prawidłową odległość od znaków istniejących.

Każda zastosowana typowa organizacja ruchu w/g niniejszego projektu musi być uprzednio zgłoszona przez jednostkę wprowadzającą organizację ruchu do właściwego organu zarządzającego ruchem oraz właściwego komendanta Policji na co najmniej 24 godziny przed ich rozpoczęciem.

W zgłoszeniu należy podać następujące informacje:

- nr drogi,
- nazwę odcinka drogi (miejscowość),
- kilometrą odcinka drogi (jezdni) wyłączonego z ruchu,
- termin wprowadzenia organizacji ruchu na czas robót,
- termin przywrócenia stałej organizacji ruchu.

Ruch wahadłowy pokazany na schematach oznakowania może być prowadzony tylko w tych przypadkach, gdy zawężony odcinek drogi umożliwi przeprowadzenie istniejącego na danej drodze ruchu. Zaleca się aby maksymalna długość odcinka dla ruchu wahadłowego nie przekraczała 150 metrów. W przypadku konieczności należy zapewnić ręczne sterowanie ruchem przez przeszkolone osoby jako najbardziej efektywną organizację ruchu.

W przypadku wykonywania remontów cząstkowych emulsją i grysami należy ustawić znaki ostrzegawcze A-28 i B-33 na okres nie krótszy niż trzy, cztery doby.

Roboty należy wykonywać w porze dobrej widoczności i właściwych warunków atmosferycznych. W przypadku dużego natężenia ruchu drogowego lub złych warunków terenowych lub pogodowych należyto kierowania ruchem zapewnić kierowanie ruchem przez przeszkolonych sygnalistów.

Podczas wykonywania oznakowania i prowadzenia robót w pasie drogowym należy stosować się do obowiązujących przepisów o ruchu drogowym i przepisów BHP.

Podczas trwania robót należy zwrócić szczególną uwagę na zapewnienie bezpieczeństwa poruszającym się pojazdom oraz pieszym.

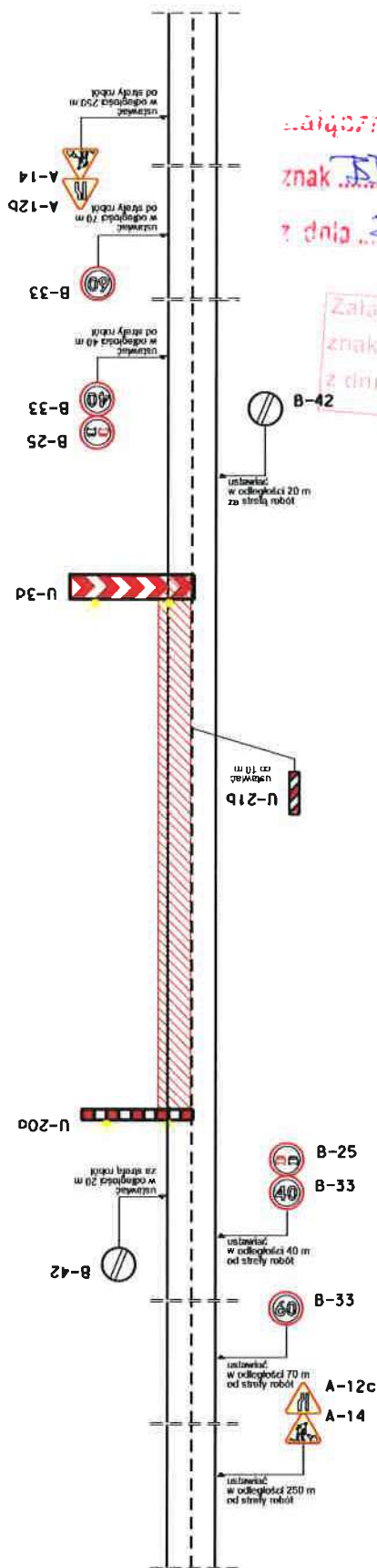
Po zakończeniu robót istniejące oznakowanie przywrócić do stanu pierwotnego i zgłosić do odbioru.

Opracowała:

Podpis

SCHEMAT OZNAKOWANIA - Skala 1:1000 SZYBKO POSTĘPUJĄCE

Teren niezabudowany
Plan oznakowania przy zajęciu jednego pasa ruchu



URZĄD MARSZAŁKOWSKI
WOJEWÓDZTWA KUJAWSKO-POMORSKIEGO
w TORUNIU
87-100 TORUŃ, PLAC TEATRALNY 2
REGON 871121290 10

Załącznik nr 1 do zatwierdzenia
znak BD-T.8022.2.50.20
z dnia 22.03.2012.

Załącznik do zatwierdzenia
znak BD-T.8022.2.21.204
z dnia 11.02.2014.

Pojazdy wykonujące czynności na drodze wyposażone będą w ostrzegawcze sygnały odbliaskowe barwy żółtej widoczne ze wszystkich stron pojazdu



W sytuacjach kolizyjnych (np. powielanie znaków) oznakowanie robót dostosować należy do warunków lokalnych z zachowaniem wymaganych odległości

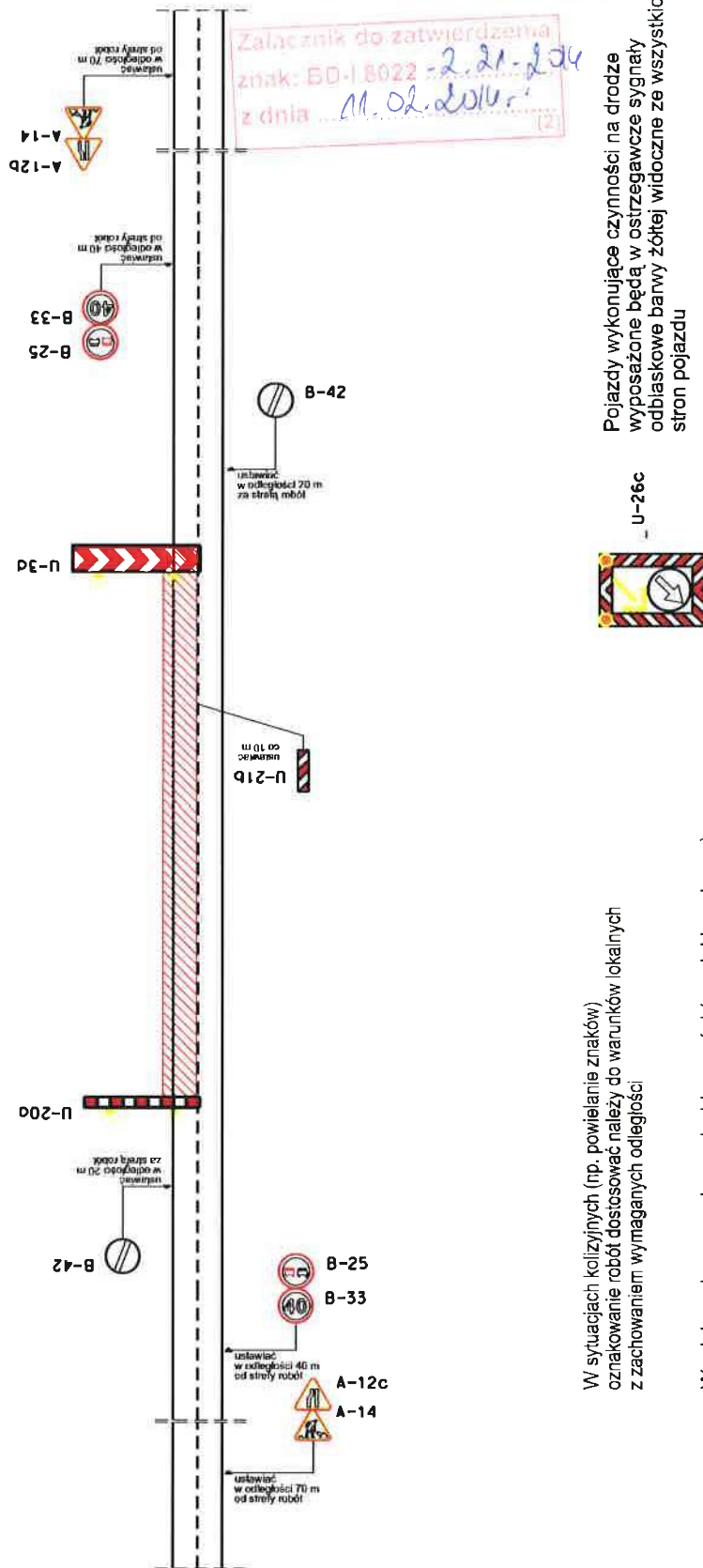
W miejscach o ograniczonej widoczności (np. łuki poziome) ruchem powinni kierować przeszkoleni sygnaliści

gniazdo X. B. 2014/2

opis: K. Polony

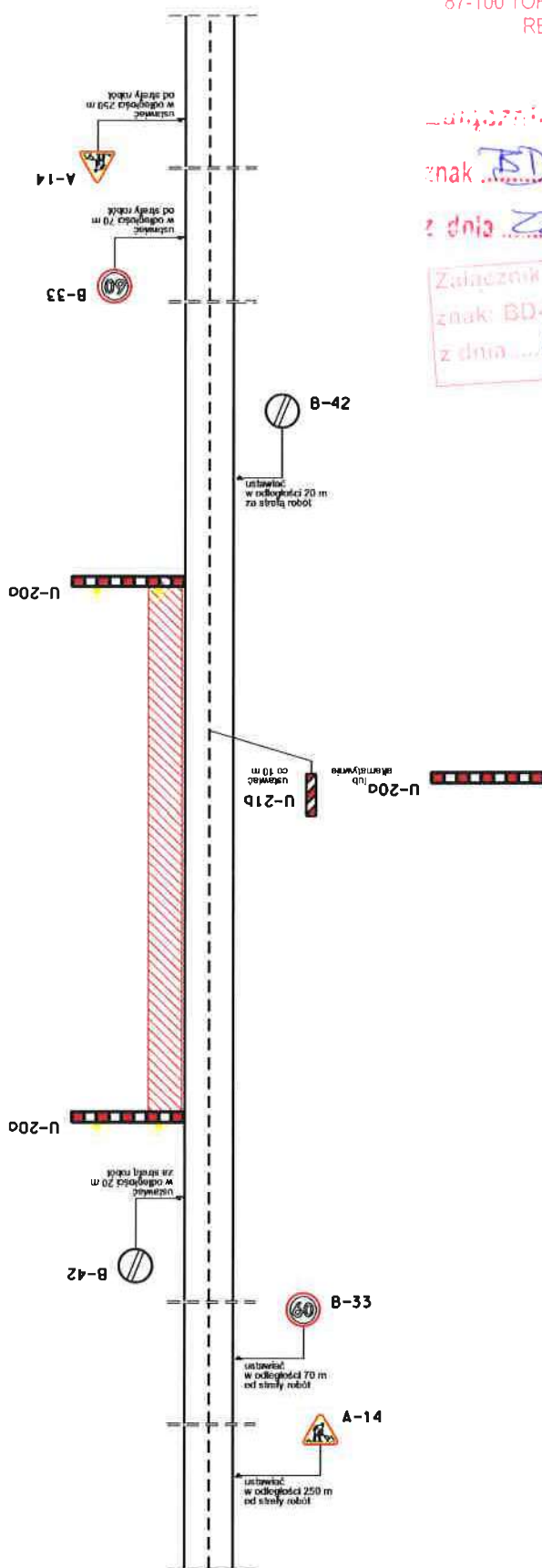
SCHEMAT OZNAKOWANIA - Skala 1:1000
SZYBKO POSTĘPUJĄCE

Teren zabudowany
Plan oznakowania przy zajęciu jednego pasa ruchu



SCHEMAT OZNAKOWANIA - Skala 1:1000 SZYBKO POSTĘPUJĄCE

Teren niezabudowany
Plan oznakowania przy zajęciu pobocza



W sytuacjach kolizyjnych (np. powielanie znaków) oznakowanie robót dostosować należy do warunków lokalnych z zachowaniem wymaganych odległości

URZĄD MARSZAŁKOWSKI
WOJEWÓDZTWA KUJAWSKO-POMORSKIEGO
w TORUNIU
87-100 TORUŃ, PLAC TEATRALNY 2
REGON 871121290 110

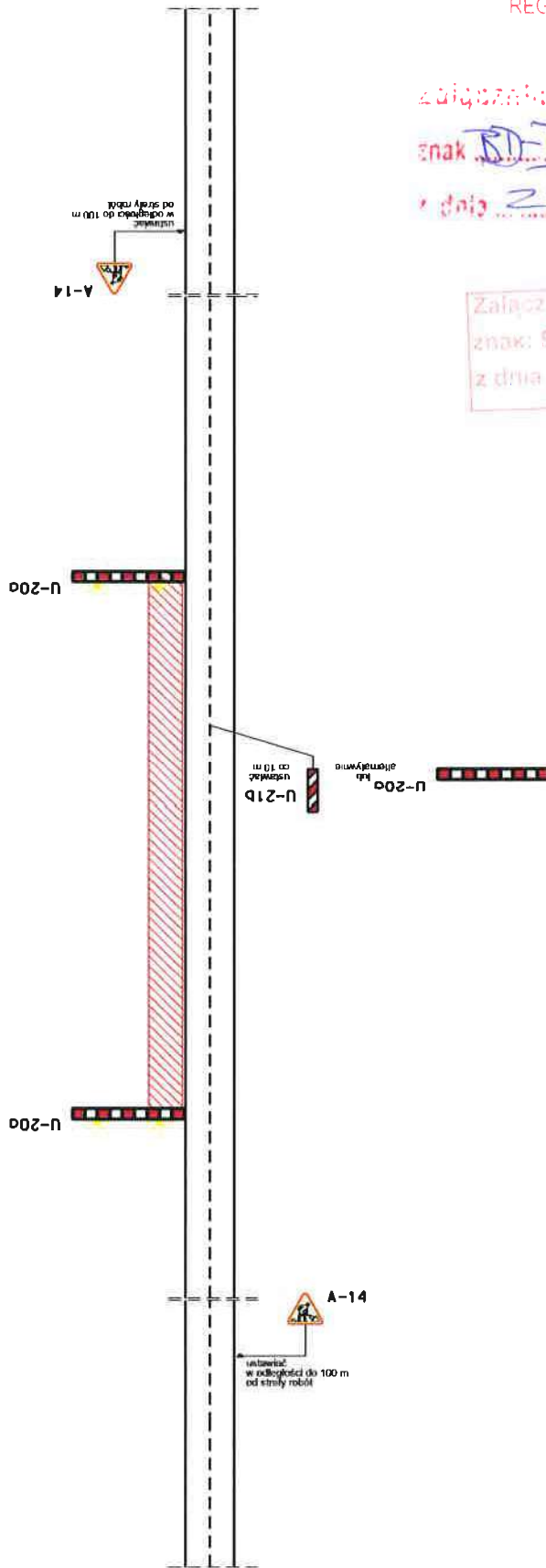
oprac. K. Bałajczyk

Załącznik do zatwierdzenia
znak BD-T.8022.2.50, 2012
z dnia 27.03.2012 r.

Załącznik do zatwierdzenia
znak BD-T.8022.2.50, 2012
z dnia 11.02.2012 r.

SCHEMAT OZNAKOWANIA - Skala 1:1000 SZYBKO POSTĘPUJĄCE

Teren zabudowany
Plan oznakowania przy zajęciu pobocza



W sytuacjach kolizyjnych (np. powielenie znaków)
oznakowanie robót dostosować należy do warunków lokalnych
z zachowaniem wymaganych odległości

URZĄD MARSZAŁKOWSKI
WOJEWÓDZTWA KUJAWSKO-POMORSKIEGO
w TORUNIU
87-100 TORUŃ, PLAC TEATRÓW 17/1
REGON 871121290

załącznik nr 1 potwierdzenia

znak 90-1-8022.2.50.2012

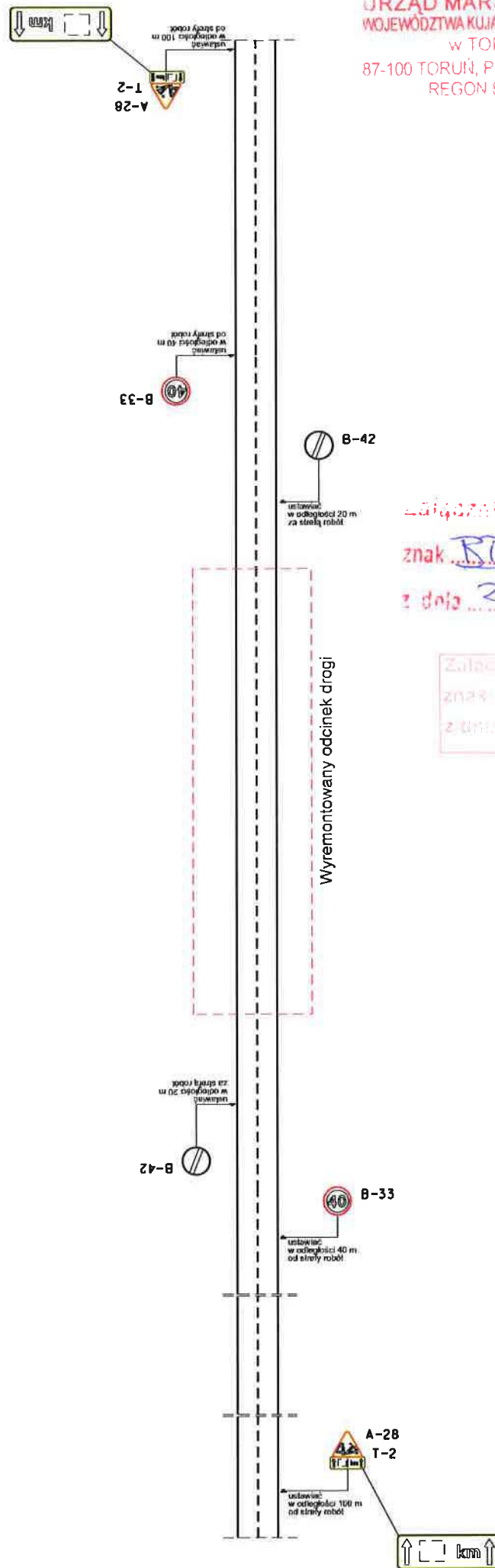
z dnia 22.03.2012 r.

Załącznik do zatwierdzenia
znak: 90-1-8022.2.21.2014
z dnia 11.02.2014 r.

oprac. K. Białeżyk

SCHEMAT OZNAKOWANIA - Skala 1:1000

Teren zabudowany
Plan oznakowania po wykonaniu remontu emulsją i grysami



URZĄD MARSZAŁKOWSKI
WOJEWÓDZTWA KUJAWSKO-POMORSKIEGO
w TORUNIU
87-100 TORUŃ, PLAC TEATRÓW 17
REGON 871121299

Po wykonaniu regeneracji nawierzchni
ustawić znaki ostrzegawcze A-28 i B-33
na okres nie krótszy niż 3 - 4 doby

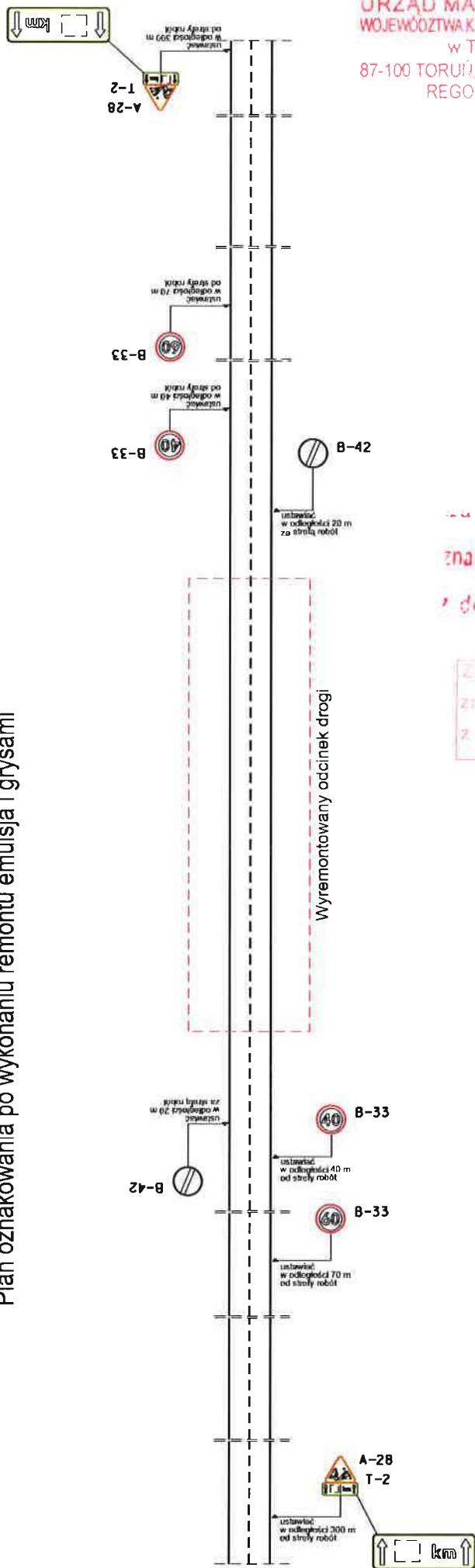
Załącznik do zatwierdzenia
znak BD-T 8022.50.2012
z dnia 22.03.2012r.

Załącznik do zatwierdzenia
znak BD- 8022.221.204
z dnia 11.02.2014r.

Opracowała: Katarzyna Bałazyk

SCHEMAT OZNAKOWANIA - Skala 1:1000

Teren niezabudowany
Plan oznakowania po wykonaniu remontu emulsja i grysami



URZĄD MARSZAŁKOWSKI
WOJEWÓDZTWA KUJAWSKO-POMORSKIEGO
w TORUNIU
87-100 TORUŃ, PLAC TEATRÓW 1
REGON 871121290

Po wykonaniu regeneracji nawierzchni
ustawić znaki ostrzegawcze A-28 i B-33
na okres nie krótszy niż 3 - 4 doby

Załącznik nr 2 do wytyczenia
znak BD-I.8022.2.50 2012
z dnia 22.03.2012 r.

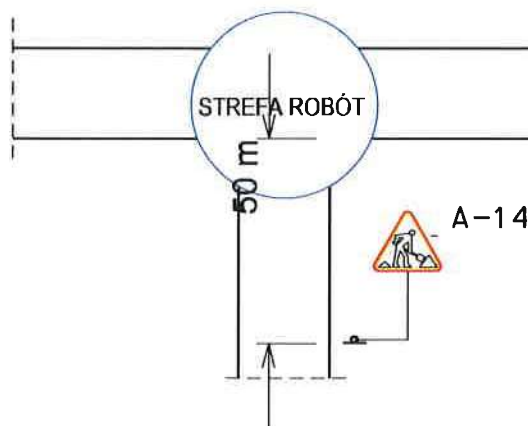
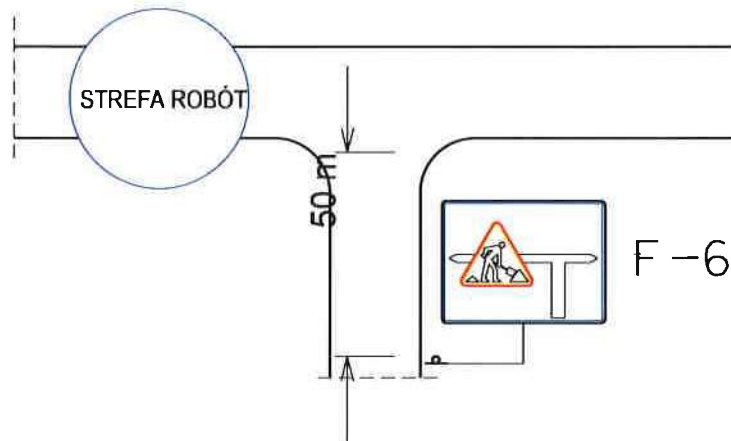
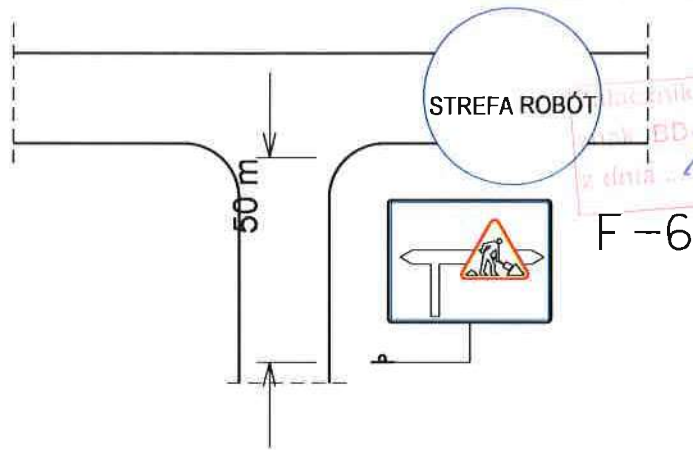
Załącznik do zatwierdzenia
znak: BD-I.8022-2.21.2014
z dnia 11.02.2014 r.

Opracowała: Katarzyna Bałazyk

OZNAKOWANIE W OBRĘBIE SKRZYŻOWAŃ

W obrębie skrzyżowań w razie konieczności powtórzyć oznakowanie (A-28 i znaki zakazu) lub zaniechać ustawienie znaków B-42, dostosować oznakowanie do istniejących warunków, korzystać z pomocy uprawnionych sygnalistów

zgodnie z załącznikiem
znak BD-I.8.022.25.03012
z dnia 22.05.2012 r.



Opracowała: *Katarzyna Bałażyk*

SPOSÓB OZNAKOWANIA KOLUMN POJAZDÓW WYKONUJĄCYCH ROBOTY SZYBKO POSTĘPUJĄCE

a)



b)



a) z przodu i z tyłu pojazdu

b) z tyłu pojazdu

Pojazd specjalistyczny powinien być oznakowany w następujący sposób:

A-14 "roboty drogowe"

C-9 "nakaz jazdy z prawej strony znaku" lub

C-10 "nakaz jazdy z lewej strony znaku"

Załącznik nr 1 Zarządzenia
znak BD-I-80222 JO 2012
z dnia 22.03.2012 r.

Załącznik do aktów
BD-I-80222 2 21.2014
z dnia 01.02.2014 r.