



MPK-Łódź

DOKUMENTACJA TECHNICZNO- TECHNOLOGICZNA
KURTKA DWUSTRONNA WIELOFUNKCYJNA MĘSKA
ZPON/NADZÓR RUCHU

Dokumentacja jest własnością MPK Łódź.
Całość lub część dokumentacji nie może być rozpowszechniana bez zgody Właściciela.

ZAWARTOŚĆ

Charakterystyka wyrobu	
I	1 Opis, rysunek modelowy
	2 Wykaz materiałów zasadniczych i dodatków
Wymagania techniczne	
II	1 Wymagania techniczne tkaniny zasadniczej
	2 Wymagania techniczne tkaniny kontrastowej
	3 Wymagania techniczne włókniny ocieplającej
	4 Wymagania techniczne napisów i innych elementów odblaskowych
	5 Zestawienie elementów składowych
	6 Rodzaje szwów i ściągów
	7 Sztukowanie elementów
	8 Wymagania odnośnie oznaczenia wielkości odzieży i wymiarów ciała
	9 Tabela klasyfikacji wielkości
	10 Wymiarowanie wyrobu
III Wymagania użytkowe	
Wymagania jakościowe	
IV	1 Błędy tkaninowe
	2 Błędy konfekcyjne
Cechowanie, znakowanie, pakowanie, transport, przechowywanie	
V	1 Wszywka
	2 Etykiety
	3 Pakowanie
	4 Transport
	5 Przechowywanie

I. CHARAKTERYSTYKA WYROBU

1. Opis, rysunek modelowy

KURTKA

Dwustronna, ocieplana kurtka (korpus i rękawy) z kapturem wykonana z tkaniny powlekanej, wodoodpornej, przeznaczona do użytkowania w okresie wiosennym, jesiennym i zimowym.

Pierwsza strona kurtki (częściej użytkowana) w kolorze grantowym, z fluorescencyjnymi, żółtymi i odblaskowymi elementami.

Góra kurtki z elementami fluorescencyjnymi w kolorze żółtym, dół z ponaszywanymi odblaskowymi taśmami w kolorze szarym. Na lewym przodzie, umieszczone logo MPK w kolorze czerwonym oraz odblaskowy napis „ZPON” lub „NR” (oba termodruki).

Na tyle, na plecach umieszczony duży, odblaskowy napis: „ ZAKŁAD PRZEWOZU OSÓB NIEPEŁNOSPRAWNYCH” LUB NADZÓR RUCHU

Kurtka zapinana na zamek rozdzielczy spiralny, średnio-cząstkowy z uchwytem obrotowym, zaopatrzonym w czerwoną materiałową przywieszę z logo MPK, doszyty spiralą na zewnątrz.

Rękawy jednoczęściowe, wypinane na zamek rozdzielczy, spiralny, średnio-cząstkowy doszyty spiralą na zewnątrz. Zamki przykryte odszyciami pach, tworzącymi plisy kryjące zamka. Dół rękawów przestębnowany, z mieszkim i wykończony mankietem ze ściągacza 2x2, całość w kolorze granatowym.

Dół kurtki zakończony tunelem z gumką ściągającą, regulowany stoperami dwuotworowymi. Kołnierz kurtki w formie odcinanej stójki z mieszkim, umożliwiającym chowanie kaptura w stójkę. Otwór w stójce na kaptur wykończony zamkiem spiralnym średnio-cząstkowym, nie rozdzielczym. Przy stójce lewego przodu, przy zamku wszyta plisa chroniąca brodę.

Kaptur trzyczęściowy, zakończony tunelem z gumką ściągającą, regulowany stoperami oraz rzepem usytuowanym na tyle w części środkowej kaptura. Kaptur dwuwarstwowy, w całości wykonany z tkaniny zasadniczej.

Wszystkie stębnówki są zaznaczone na rysunkach 1, 2, 3, 4.

Druga strona kurtki w całości wykonana z granatowej tkaniny zasadniczej.

Przody trzyczęściowe, w dolnej części kurtki umieszczone zostały symetrycznie, dwie kieszenie skośne, cięte zapinane na zamek spiralny, średnio-cząstkowy taśmą na wierzchu (spiralą od spodu). Zamki odszyte w ramkach, wzdłuż zamka po obu jego stronach, wszyte odblaskowe wypustki. Na lewym przodzie, na wysokości klatki piersiowej, kieszeń pionowa cięta, zapinana na zamek spiralny, średnio-cząstkowy taśmą na wierzchu (spiralą

od spodu). Zamek odszyty w ramce, wzdłuż zamka po obu jego stronach, wszyte odblaskowe wypustki. Wszystkie zamki w kolorze granatowym, zaopatrzone w materiałową przywieszkę z logo MPK. Obok kieszeni, umieszczone logo MPK w kolorze czerwonym oraz odblaskowy napis „ZPON” lub „NR” (oba termodruki).

Tył kurtki z odcinanym karczkiem z odblaskowym pajpingiem, po środku, w szwie doszycia stójki wszyte wieszaczki z tkaniny zasadniczej.

Wszystkie stębnówki są zaznaczone na rysunkach 5, 6, 7.



Rys. 1 Pierwsza strona kurtki – przód



Rys. 2 Pierwsza strona kurtki – tył



Rys. 3 Pierwsza strona kurtki – przód z kapturem



Rys. 4 Pierwsza strona kurtki – tył z kapturem



Rys. 5 Druga strona kurtki – przód



Rys. 6 Druga strona kurtki – tył



Rys. 7 Druga strona kurtki – tył z kapturem

2. Wykaz materiałów zasadniczych i dodatków

Tabela 1

Lp.	Nazwa materiału	Rodzaj i charakterystyka materiału
1	Tkanina zasadnicza	Tkanina powlekana, wodoodporna – kolor granatowy
2	Tkanina kontrastowa	Tkanina powlekana, wodoodporna – kolor żółty, fluorescencyjny
3	Ocieplina - korpus	Włóknina 150g/m ²
4	Ocieplina – rękawy	Włóknina 80 g/m ²
5	Ściągacz	Dzianina ściągaczowa 2x2 – kolor granatowy
5	Zamki	Zamek spiralny, rozdzielczy, średnio-cząstkowy, uchwyt obrotowy – kolor granatowy
		Zamek spiralny, nie rozdzielczy, średnio-cząstkowy, kolor granatowy
		Zamek spiralny, rozdzielczy, średnio-cząstkowy, kolor granatowy
6	Nici	Nici poliestrowe nr handlowy 120, w kolorze tkaniny zasadniczej i szarym
7	Przywieszki	Przywieszki materiałowe do uchwytów zamków, w kolorze czerwonym z granatowym logo MPK
8	Napisy odblaskowe	Srebrny duży z napisem : „ZAKŁAD PRZEWOZU OSÓB NIEPEŁNOSPRAWNYCH” lub „NADZÓR RUCHU”
		Srebrny mały z napisem : „ZPON” lub „NADZÓR RUCHU
9	Guma	Guma okrągła, czarna o Ø 2-3mm
10	Oczko	Oczko Ø 6mm,
11	Logo (znak graficzny)	Termodruk znaku graficznego MPK w kolorze czerwonym, zgodnym z wzorem poglądowym zamawiającego
12	Stoper	Stoper 1 oczkowy
		Stoper 2 oczkowy
13	Końcówki	Końcówki do gumy
14	Tama odblaskowa	Szaro-srebrna szerokość - 5cm
15	Pajping odblaskowy	Pajping odblaskowy srebrny
16	Taśma samoszczepna	Taśma samoszczepna – kolor czarny
17	Wszywki	Wszywka informacyjna
18	Etykiety	Papierowa - jednostkowa
		Naklejka na worek foliowy
19	Zawieszka etykiety	Sztyft plastikowy
20	Wieszak	Wieszak odzieżowy profilowany z metalowym uchwytem
21	Worek	Worek foliowy dostosowany do wielkości wyrobu

II. WYMAGANIA TECHNICZNE

1. Wymagania techniczne tkaniny zasadniczej kolor granatowy

Kolor GRANATOWY zgodny z wzorem poglądowym zamawiającego.

Tabela 2

Lp.	Wyszczególnienie- wskaźnik	Jednostka miary	Wartość liczbowa	Norma
1	Tkanina zewnętrzna	100% poliester +powleczenie wodoodporne PU		
2	Masa powierzchniowa	g/m ²	120 ± 5	PN-ISO 3801:1993
3	Wytrzymałość na rozciąganie, nie mniej niż: • Osnowa • Wątek	N	830	PN-EN ISO 13934-1:2013
			780	
4	Wytrzymałość na rozdzieranie, nie mniej niż: • Osnowa • Wątek	N	18	PN-EN ISO 4674-1:2005 Metoda A
			18	
5	Zmiana wymiarów po praniu w tem.40°C -osnowa -wątek	%	3,0 3,0	PN-EN ISO 5077:2011 PN-EN ISO 6330:2012
6	Odporność na zwilżanie powierzchniowe Spray Test, nie mniej niż	Stopień	4	PN-EN ISO 4920:2013
7	Odporność na mechacenia i pilling, nie mniej niż	Stopień	4	PN-EN ISO 12945-1:2002
8	Wodoszczelność: w stanie aklimatyzowanym po 5 praniach wodnych nie mniej niż	mmH ₂ O	8000 8000	PN-EN 20811:1997 PN-EN ISO 6330:2012
9	Odporność wybarwień na:			
	Czyszczenie chemiczne	Stopień	4	PN EN ISO 105-D01:2010
	Wodę	Stopień	4	PN EN ISO 105-
	Pranie w temp. 40°C	Stopień	4	PN EN ISO 105-
	Światło	Stopień	4	PN EN ISO 105-B02:2014
	Tarcie suche/mokre	Stopień	4	PN EN ISO 105-X12:2005
Pot kwaśny/alkaliczny	Stopień	4	PN EN ISO 105-E04:2013	

2. Wymagania techniczne tkaniny kontrastowej żółtej

Kolor ŻÓŁTY zgodny z wzorem poglądowym zamawiającego.

Tabela 3

Lp.	Wyszczególnienie- wskaźnik	Jednostka miary	Wartość liczbowa	Norma
1	Tkanina zewnętrzna	100% poliester +membrana wodoodporna PU		
2	Masa powierzchniowa	g/m ²	175 ± 5	PN-ISO 3801:1993
3	Wytrzymałość na rozciąganie, nie mniej niż: • Osnowa • Wątek	N	900	PN-EN ISO 13934-1:2013
			650	
4	Wytrzymałość na rozdieranie, nie mniej niż: • Osnowa • Wątek	N	40	PN-EN ISO 4674-1:2005 Metoda A
			38	
5	Zmiana wymiarów po praniu w tem.40°C -osnowa -wątek	%	3,0 3,0	PN-EN ISO 5077:2011 PN-EN ISO 6330:2012
6	Odporność na zwilżanie powierzchniowe Spray Test, nie mniej niż	Stopień	4	PN-EN ISO 4920:2013
7	Odporność przecieranie (12kPa)	Cykle	100.000	PN-EN ISO 12947-2 1998
8	Wodoszczelność: w stanie aklimatyzowanym po 5 praniach wodnych nie mniej niż	mmH2O	8000 8000	PN-EN 20811:1997 PN-EN ISO 6330:2012
9	Odporność wybarwień na:			
	Czyszczenie chemiczne	Stopień	4	PN EN ISO 105-D01:2010
	Wodę	Stopień	4	PN EN ISO 105-
	Pranie w temp. 40°C	Stopień	4	PN EN ISO 105-
	Światło	Stopień	4	PN EN ISO 105-B02:2014
	Tarcie suche/mokre	Stopień	4	PN EN ISO 105-X12:2005
Pot kwaśny/alkaliczny	Stopień	4	PN EN ISO 105-E04:2013	

3. Wymagania techniczne włókniny ocieplającej

Tabela 4

Wymagania techniczne		
1	Ocieplina na korpus	Włóknina 100% poliester, masa powierzchniowa ok 150 g/m ²
2	Ocieplina na rękawy	Włóknina 100% poliester, masa powierzchniowa ok 85 g/m ²

4. Wymagania techniczne napisów oraz pozostałych elementów odblaskowych

Tabela 5

Wymagania techniczne – taśma odblaskowa		
1	Skład surowcowy	65 % poliester, 35% bawełna
2	Masa powierzchniowa	315 g/m ²
3	Szerokość	50 mm
4	Ilość cykli prania domowego z temp. 60°C	50 cykli
5	Ilość cykli prania chemicznego	5 cykli

Wymagania dla napisów

Właściwości foli odblaskowej napisów:

„ZPON” i „ZAKŁAD PRZEWOZU OSÓB NIEPEŁNIOSPRAWNYCH” ,
„NADZÓR RUCHU”

- Odblaskowość nowego materiału ok. 430 cd/lxm²

zachowanie pierwotnych parametrów:

- po 25 cyklach pralniczych w temperaturze 40°C,
- po 4000 cyklach ścierania.

Po praniach i ścieraniu powinna być zachowana ciągłość nadruku (litery powinny posiadać niezmieniony kształt).

Niedopuszczalne jest:

- powstawanie pęcherzy na materiale odblaskowym,
- odklejanie (delaminacja) materiału odblaskowego od tkaniny zasadniczej,
- ubytki materiału odblaskowego w napisie oraz w pozostałych elementach odblaskowych

5. Zestawienie elementów składowych

Tabela 6

Rodzaj materiału	Lp.	Wyszczególnienie elementu	Ilość elementów
Tkanina zasadnicza (elementy pierwszej strony kurtki)	1	Przód część dolna	2
	2	Plisa przodu	2
	3	Odszycie pachy przodu	2
	4	Rękaw	2
	5	Tył część dolna	1
	6	Odszycie pachy tyłu	2
	7	Stójka zewnętrzna	1
	8	Stójka wewnętrzna	2
	9	Mieszek stójki	1
	10	Plisa chroniąca brodę	2
	11	Kaptur część środkowa	2
	12	Kaptur część boczna	4
	13	Listewka regulacji kaptura	1
Ilość elementów			24
Tkanina kontrastowa	1	Przód	2
	2	Tył	1
Ilość elementów			3
Ocieplina 150 g/m ²	1	Przód	2
	2	Tył	1
Ocieplina 85 g/m ²	3	Rękawy	2
Ilość elementów			5
Ściągacz	1	Mankiet	2
Ilość elementów			2
Tkanina zasadnicza (elementy drugiej strony kurtki)	1	Karczek przodu	2
	2	Przód część środkowa	2
	3	Przód część dolna	2
	4	Karczek tyłu	1
	5	Tył	1
	6	Rękawy	2
	7	Worek kieszeni górnej wierzchni	1
	8	Worek kieszeni górnej spodni	1
	9	Worek kieszeni dolnej wierzchni	2
	10	Worek kieszeni dolnej spodni	2
	11	Wieszaczek	1
Ilość elementów			17

6. Rodzaje szwów i ściegów

Zalecane gęstości ściegów maszynowych:

- Szwy łączące 40-50 ściegów/dm
- Stębnowych 35-45 ściegów /1dm,
- Ryglujących 100-120 ściegów/1dm,

Każdy szew przy rozpoczęciu i zakończeniu należy zamocować poprzez dwukrotne przeszycie, w celu zabezpieczenia przed pruciem.

7. Sztukowanie elementów

Nie dopuszcza się sztukowania elementów.

8. Wymagania odnośnie oznaczenia wielkości odzieży i wymiarów ciała.

W celu dostosowania wyrobu do sylwetki przyjmuje się, jako wymiary kontrolne następujące wymiary ciała: wzrost i obwód klatki piersiowej.

Zakresy i interwały dla wymiarów ciała:

Tabela 7

Wymiary podstawowe	Wzrost mężczyzn - interwał 6cm					
Wzrost w cm	164	170	176	182	188	194
Zakres w cm	161-167	167-173	173-179	179-185	185-191	191-197

Tabela 8

Wymiary podstawowe	Obwody klatki piersiowej mężczyzn - interwał 4cm							
Obwód klatki piersiowej w cm	92	96	100	104	108	112	116	120
Zakres w cm	90-94	94-98	98-102	102-106	106-110	110-114	114-118	118-122

Tabela 9

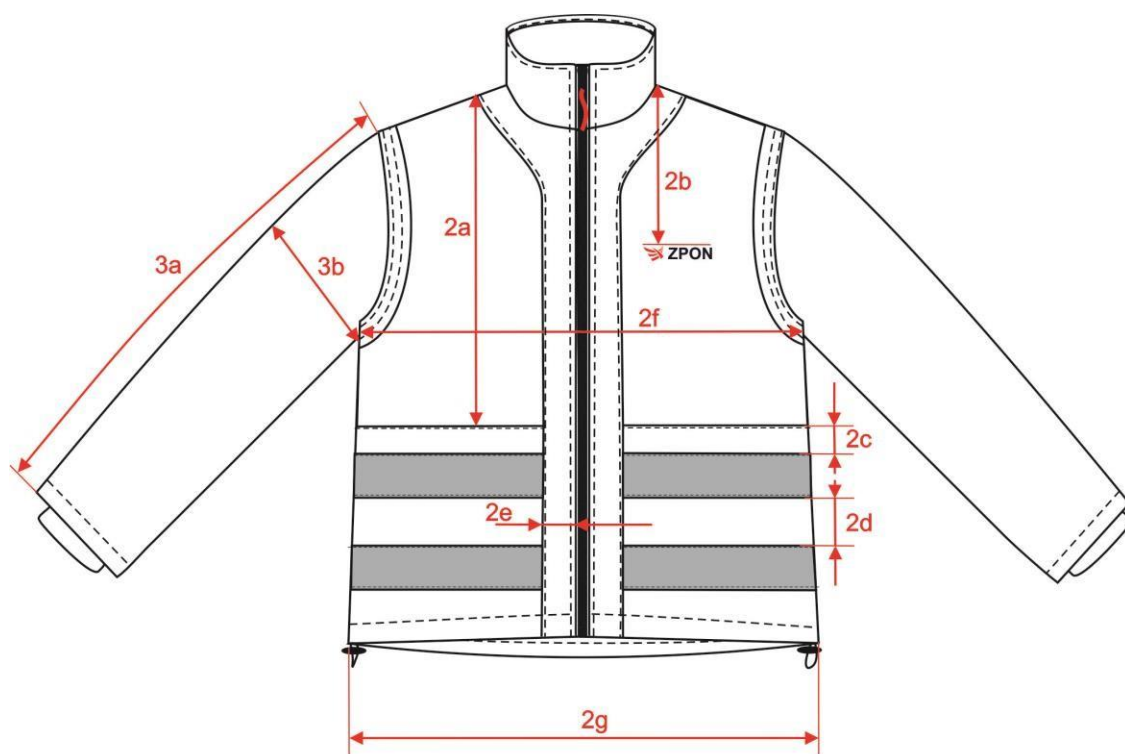
Wymiary podstawowe	Obwody pasa mężczyzn - interwał 4cm							
Obwód pasa w cm	82	86	90	94	98	102	106	110
Zakres w cm	80-84	84-88	88-92	92-96	96-100	100-104	104-108	108-112

9. Tabela klasyfikacji wielkości

Tabela 10

	obwód klatki piersiowej	92	96	100	104	108	112	116	120
		90-94	94-98	98-102	102-106	106-110	110-114	114-118	118-122
	obwód pasa	82	86	90	94	98	102	106	110
		80-84	84-88	88-92	92-96	96-100	100-104	104-108	108-112
	164								
	161-167	X	X	X	X	X	X	X	
	170								
	167-173	X	X	X	X	X	X	X	X
	176								
	173-179	X	X	X	X	X	X	X	X
	182								
	179-185		X	X	X	X	X	X	X
	188								
	185-191			X	X	X	X	X	X
	194								
	191-197			X	X	X	X	X	X

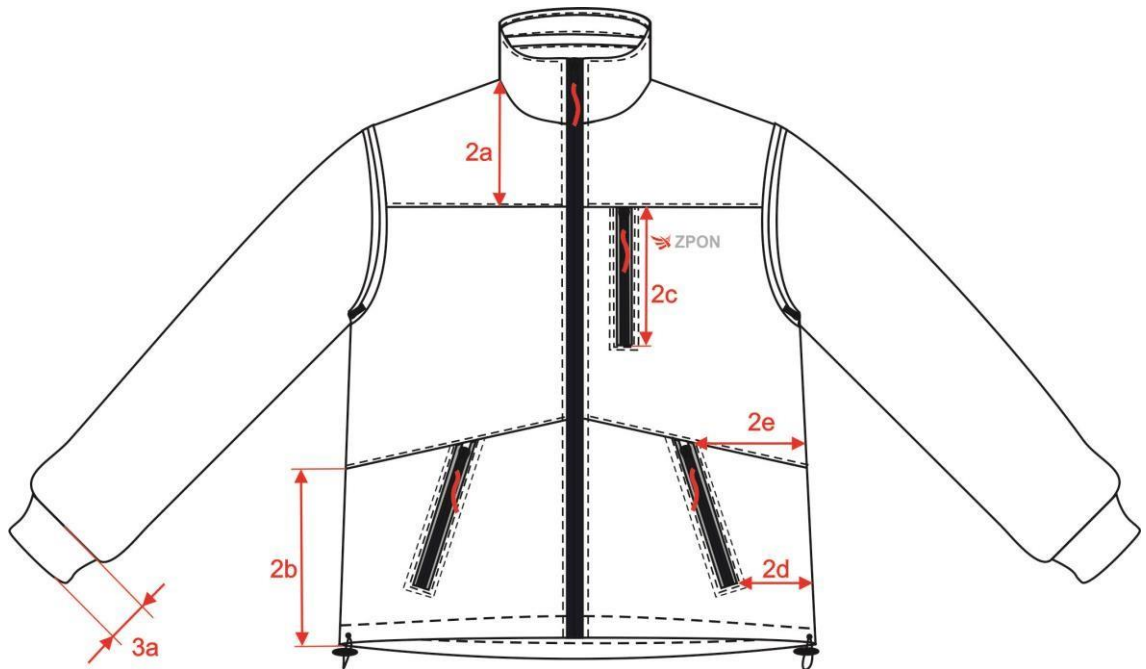
10. Wymiarowanie wyrobu



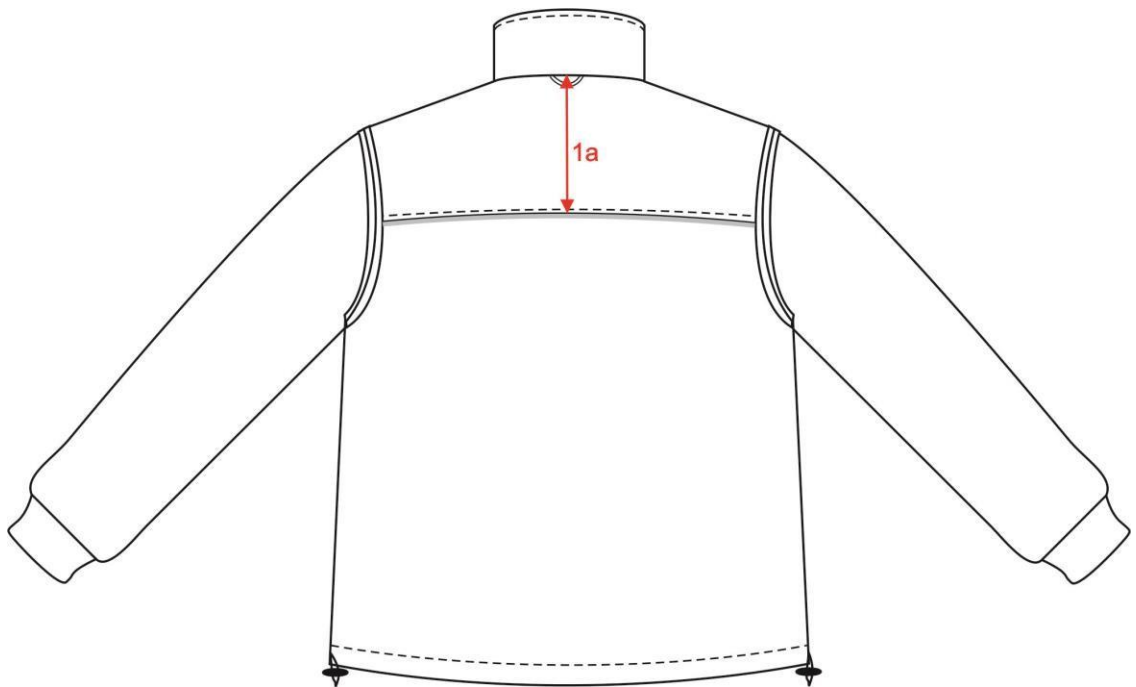
Rys. 8 Pierwsza strona kurtki- przód wymiary



Rys. 9 Pierwsza strona kurtki- tył wymiary



Rys. 10 Druga strona kurтки- przód wymiary



Rys. 11 Druga strona kurтки- tył wymiary

**Tabela wymiarów wyrobu gotowego podana dla rozmiaru wyjściowego
– wzrost 188 cm, obwód klatki 108 cm, obwód pasa 98 cm.**

Tabela 11

Oznaczenie na rysunku		Opis wymiaru kurtki – pierwszej strony z kontrastowymi elementami	cm	Tolerancja ± cm
Tył	1a	Długość tyłu	81	1,0
	1b	Szerokość ramion	48	0,5
	1c	Odległość napisu od wszycia stójki	10,8	0,5
	1d	Wysokość stójki	9	0,3
Przód	2a	Długość części kontrastowej	47	0,5
	2b	Odległość logo i napisu od punktu szyjnego	19	0,2
	2c	Odległość naszycia pierwszej taśmy odblaskowej od kontrastu	4,5	0,2
	2d	Odległość naszycia drugiej taśmy odblaskowej	7	0,2
	2e	Szerokość plisy przodu między taśmami	5,7	0,3
	2f	Szerokość kurtki pod pachami	63	1
	2g	Szerokość kurtki na dole	65,5	1,0
Rękaw	3a	Długość rękawa bez mankietu	68	1,0
	3b	Szerokość rękawa na wysokości pachy	26	0,5

Tabela 12

Oznaczenie na rysunku		Opis wymiaru kurtki – drugiej strony	cm	Tolerancja ± cm
Tył	1a	Wysokość karczka	14	0,3
Przód	2a	Wysokość karczka przodu	18,5	0,3
	2b	Wysokość części dolnej przodu	24,5	0,3
	2c	Długość ramki kieszeni górnej	16	0,3
	2d	Odległość ramki kieszeni bocznej od szwa bocznego, od dołu	6,8	0,3
	2e	Odległość ramki kieszeni bocznej od szwa bocznego, od góry	10,3	0,3
Rękaw	3a	Wysokość mankietu	5,5	0,3

Wszystkie rozmiary kurtek męskich powinny być uzyskane na podstawie standardowego stopniowania formy bazowej określonej w tabeli 11 i 12.

Tabele wyrobu gotowego 13

TABELA WYMIARÓW WYROBU GOTOWEGO - KURTKA DWUSTRONNA ZPON MPK

	ROZMIAR	88	92	96	100	104	108	112	116	120	124	128	132	136	140	
Wymiary ciała	Obwód klatki piersiowej	86-89	90-93	94-97	98-101	102-105	106-109	110-113	114-117	118-121	122-125	126-129	130-133	134-137	138-141	Tolerancja +/-
	Wymiary wyroby gotowego - kurtki dwustronnej															
	szerokość kurtki pod pachami	52	54	56	58	60	62	64	66	68	70	72	74	76	78	2
	szerokość kurtki na dole	55	57	59	61	63	65	67	69	71	73	75	77	79	81	2
	szerokość rękawa kurtki na wysokości pachy	22,5	23	23,5	24	24,5	25	25,5	26	26,5	27	27,5	28	28,5	29	1
170 (161-172)	długość tyłu kurtki	77														2
182 (173-184)		81														
194 (185-196)		85														
170 (161-172)	długość rękawa kurtki	64														1,5
182 (173-184)		68														
194 (185-196)		72														

NAPISY

NAPIS MAŁY:

Napisy odblaskowe ZPON w kolorze srebrnym wgrzane bezpośrednio w tkaninę.

Na lewej piersi napis ZPON o wymiarach 75x20 (±2mm).

Litery srebrne o wymiarach :

- Wysokość litery 20mm (±1mm)
- Grubość litery 4,0mm (±0,5mm)
- Krój czcionki Helvetica.

ZPON

NAPIS DUŻY:

Napisy odblaskowe ZAKŁAD PRZEWOZU OSÓB NIEPEŁNOSPRAWNYCH w kolorze srebrnym wgrzane bezpośrednio w tkaninę

Na tyle centralnie napis o wymiarach 381x123 mm (±2mm), trzech rzędach

Litery srebrne o wymiarach :

- Wysokość litery 30 mm (±1mm)
- Grubość litery 4,5 mm (±0,5mm)

ZAKŁAD PRZEWOZU OSÓB NIEPEŁNOSPRAWNYCH

NAPIS MAŁY:

Napisy odbłaskowe NADZÓR RUCHU w kolorze srebrnym wgrzane bezpośrednio w laminat.

Na lewej piersi w dwóch rzędach napis nadzór ruchu o wymiarach 113x52mm (± 2 mm).

Litery srebrne o wymiarach :

- Wysokość litery 20mm (± 1 mm)
- Grubość litery 4,0mm ($\pm 0,5$ mm)
- Krój czcionki Helvetica.

NADZÓR RUCHU

NAPIS DUŻY:

Napisy odbłaskowe NADZÓR RUCHU w kolorze srebrnym wgrzane bezpośrednio w laminat.

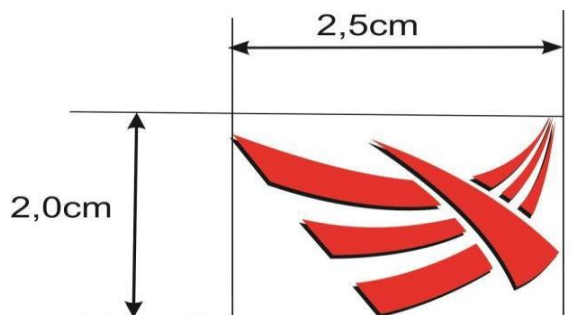
Na tyle pod karczkiem w dwóch rzędach napis nadzór ruchu o wymiarach 290x127mm (± 2 mm).

Litery srebrne o wymiarach :

- Wysokość litery 50mm (± 1 mm)
- Grubość litery 14,0mm ($\pm 0,5$ mm)
- Krój czcionki Helvetica.

NADZÓR RUCHU

Rys. 5 (znak graficzny MPK)



III. WYMAGANIA UŻYTKOWE

Wyrób powinien być wykonany za pomocą technologii, która będzie gwarantowała jego wysokie parametry użytkowe, w szczególności nie powinien powodować miejscowych ucisków, okaleczeń, otarć ani podrażnień skóry użytkownika.

Surowce i dodatki wykorzystywane do konfekcjonowania wyrobu nie powinny zawierać substancji uznanych za szkodliwe dla zdrowia.

IV. WYMAGANIA JAKOŚCIOWE

Dopuszcza się jedynie wyroby wykonane w pierwszym gatunku, zgodnie z normą PN-85/P-84507 Wyroby konfekcyjne. Stopnie jakości.

1. Błędy tkaninowe

Dopuszcza się 2 (dwa) z następujących błędów tkaninowych w elementach niewidocznych dla pierwszego gatunku:

- Nieprawidłowy przeplot mało widoczny długości 10-30mm,
- Zgrubienie nitek długości 10-40mm,
- Zabrudzenia jednonitkowe 10-20mm,
- Nierównomierność barwy o 1 stopień,

Nie dopuszcza się następujących błędów tkaninowych:

- Brakujące nitki widoczne,
- Widoczny nieprawidłowy przeplot,
- Nieprawidłowy raport,
- Zmehacenia, zaciągnięcia nitki,
- Nierównomierność barwy, plamy.

2. Błędy konfekcyjne

Dopuszcza się 2 (dwa) z możliwych błędów konfekcyjnych:

- różne długości jednakowych elementów (według tolerancji),
- różne szerokości jednakowych elementów (według tolerancji),

Nie dopuszcza się następujących błędów konfekcyjnych:

- Skrzywień stębnówek,
- Różnego rozstawu między stębnówkami,
- Nieprawidłowych ściągów,
- Pomarszczonych szwów, wdania lub ściągnięcia tkaniny,
- Nieprawidłowo wykonanych dziurek,
- Błędów w prasowaniu, wybłyszczeń, załamania tkaniny.

Błędy ustala się metodą organoleptyczną, na wyrobie swobodnie rozłożonym lub zawieszonym na wieszaku, w świetle odbitym. Błędy dostrzegalne z odległości jednego metra uznaje się za niedopuszczalne.

V. CECHOWANIE, ZNAKOWANIE, PAKOWANIE, TRANSPORT, PRZECHOWYWANIE

1. *Wszywka*


Wszywka informacyjna zawiera


- nazwę i adres producenta,
- nazwę wyrobu,
- rozmiar wyrobu,
- skład surowcowy,
- sposób konserwacji.
- miesiąc i rok produkcji,


Wszywka wszyta jest w kieszeń dolną


Powyższe informacje mogą być dodatkowo zakodowane w kodzie kreskowym.


Obowiązujący sposób konserwacji:

Symbol	Proces prania
	<ul style="list-style-type: none">– maksymalna temperatura prania 40°C– proces normalny

Symbol	Proces bielenia
	<ul style="list-style-type: none">– Nie stosować bielenie/nie bielić

Symbol	Proces suszenia w suszarce bębnowej
	<ul style="list-style-type: none">– Nie suszyć w suszarce bębnowej

Symbol	Proces prasowania
	<ul style="list-style-type: none">– Prasowanie w maksymalnej temperaturze dolnej płyty 110°C– Prasowanie z zastosowaniem pary może powodować nieodwracalne uszkodzenia

Symbol	Proces czyszczenia chemicznego
	<ul style="list-style-type: none">– Nie czyścić chemicznie

Cechy i oznaczenia zawarte na wszywkach powinny być czytelne i wykonane niespialnym tuszem, wykonane w technologii zapewniającej ich czytelność przy codziennym użytkowaniu i okresowych zabiegach konserwacyjnych przez okres udzielonej gwarancji na wyrób.

2. Etykiety

Etykieta jednostkowa – zamocowana w widocznym miejscu, zawiera:

- nazwę i adres producenta,
- nazwę wyrobu,
- rozmiar wyrobu,
- skład surowcowy,
- sposób konserwacji.
- miesiąc i rok produkcji,

Etykieta – naklejka – naklejona na worek foliowy zawiera:

- nazwę i adres producenta,
- nazwę wyrobu,
- rozmiar wyrobu,
- skład surowcowy,
- sposób konserwacji.
- miesiąc i rok produkcji,

3. Pakowanie

Wyrób należy zapakować tak, aby widoczne było zapięcie wraz z etykietą, a następnie włożyć do worka foliowego z naklejoną etykietą.

4. Transport

Wyroby mogą być transportowane jedynie na wisząco, zapakowane pojedynczo w worki foliowe. Transport musi odbywać się w warunkach zabezpieczających przed zamoczeniem, uszkodzeniem mechanicznym lub chemicznym.

5. Przechowywanie

Wyroby należy przechowywać w kartonach w budynkach magazynowych w temperaturze 16-20°C, zamkniętych i chroniących wyroby przed zamoczeniem, intensywnym nasłonecznieniem, gryzoniami, molami, pleśnią, z dala od środków chemicznych, grzejników.