

## **Program funkcjonalno-użytkowy**

opracowany zgodnie z art. 103 ustawy Prawo zamówień publicznych oraz zgodnie z Rozporządzeniem Ministra Rozwoju i Technologii w sprawie szczegółowego zakresu i formy dokumentacji projektowej, specyfikacji technicznych wykonania i odbioru robót budowlanych oraz programu funkcjonalno-użytkowego dla przedsięwzięcia pn.

### **„Utworzenie Młodzieżowej Strefy Chillout’u”**



**Zgierz, maj 2023**

**Mirosława Sobolewska**  
Naczelnik Wydziału  
Zieleń Miejska

**Natalia Marciniak**  
Starszy Inspektor

**Krzysztof Łobodziński**  
Naczelnik Wydziału  
Rozwoju i Pozyskiwania  
Środków

**Zgierz – Nowoczesne miasto po godzinach**

tel. 42 71 95 100  
fax 42 71 43 114

[www.bip.zgierz.pl](http://www.bip.zgierz.pl)  
[www.miasto.zgierz.pl](http://www.miasto.zgierz.pl)

[e-urząd@umz.zgierz.pl](mailto:e-urząd@umz.zgierz.pl)  
Plac Jana Pawła II 16, 95-100 Zgierz



Kody przedmiotu zamówienia według CPV:

Główny przedmiot:

45000000-7 Roboty budowlane

Dodatkowe przedmioty:

45100000-8	Przygotowanie terenu pod budowę
712200000-6	Usługi projektowania architektonicznego
71320000-7	Usługi inżynierskie w zakresie projektowania
71200000-0	Usługi architektoniczne i podobne
45310000-3	Roboty instalacyjne elektryczne
45111291-4	Roboty w zakresie zagospodarowania terenu
45112710-5	Roboty w zakresie kształtowania terenów zielonych
45112723-9	Roboty w zakresie kształtowania placów zabaw
45112723-7	Roboty w zakresie z nawierzchni dróg dla pieszych
45233161-5	Roboty budowlane z zakresu ścieżek pieszych
77310000-6	Usługi sadzenia roślin oraz utrzymania terenów zielonych
77300000-3	Usługi ogrodnicze

## Zgierz - Nowoczesne miasto po godzinach

tel. 42 71 95 100  
fax 42 71 43 114

[www.bip.zgierz.pl](http://www.bip.zgierz.pl)  
[www.miasto.zgierz.pl](http://www.miasto.zgierz.pl)

[e-urząd@umz.zgierz.pl](mailto:e-urząd@umz.zgierz.pl)  
Plac Jana Pawła II 16, 95-100 Zgierz



## Spis treści

I.	Część opisowa .....	4
1.1.	Opis ogólny przedmiotu zamówienia: .....	4
<b>1.2.</b>	<b>Obowiązkowy zakres zamówienia</b> .....	6
1.3.	Zakres zamówienia – zadania wskazane do realizacji.....	10
1.4.	Lokalizacja projektu .....	10
II.	Aktualne uwarunkowania wykonania przedmiotu zamówienia .....	12
2.1.	Dane o obiekcie w stanie istniejącym: .....	12
2.2.	Zakres prac .....	13
III.	Opis wymagań Zamawiającego w stosunku do przedmiotu zamówienia .....	23
3.2.	Wymagania Zamawiającego w stosunku do dokumentacji projektowej.....	24
II.	CZĘŚĆ INFORMACYJNA.....	28

Zgierz – Nowoczesne miasto po godzinach

tel. 42 71 95 100  
fax 42 71 43 114

[www.bip.zgierz.pl](http://www.bip.zgierz.pl)  
[www.miasto.zgierz.pl](http://www.miasto.zgierz.pl)

[e-urząd@umz.zgierz.pl](mailto:e-urząd@umz.zgierz.pl)  
Plac Jana Pawła II 16, 95-100 Zgierz



## **I. Część opisowa**

### **1. Zakres programu funkcjonalno – użytkowego**

#### **1.1. Opis ogólny przedmiotu zamówienia:**

Niniejszy Program Funkcjonalno-Użytkowy został opracowany zgodnie z wymogami ustawy z dnia 11 września 2019 r. Prawo zamówień publicznych (tj. Dz. U. z 2022 r. poz. 1710 ze zm.). Wykonawca podejmujący się realizacji przedmiotu zamówienia zobowiązany będzie do wykonania zamówienia zgodnie z postanowieniami Ustawy z dnia 7 lipca 1994 r. Prawo budowlane (Dz. U. z 2023 r. poz. 682 ze zm.), warunkami technicznymi wykonania i odbioru robót, obowiązującymi przepisami i normami, wytycznymi oraz warunkami wykonania zamówienia. Inwestycja realizowana będzie dla Zamawiającego tj. Gminy Miasto Zgierz z siedzibą plac Jana Pawła II 16, 95-100 Zgierz.

Przedmiotem opracowania jest wykonanie projektu i uzyskanie niezbędnych decyzji, opinii i pozwoleń (w tym decyzji o pozwolenie na budowę lub zgłoszenia zamiaru wykonania robót budowlanych, jeśli jest wymagane lub zaświadczenia o braku konieczności uzyskania wyżej wymienionych) oraz wykonanie prac związanych z zagospodarowaniem terenu nieurządzonego, będącego nieformalnym miejscem spotkań zgierskiej młodzieży, w strefę chillout'u. Zamówienie realizowane będzie w formule „zaprojektuj i wybuduj”.

Projekt realizowany jest w ramach wsparcia finansowego z budżetu Samorządu Województwa Łódzkiego w ramach projektu „Województwo Łódzkie Ogrodem Polski” – „Ogrody przyjazne naturze” na 2023 r., w ramach zadania: „Park przyjazny naturze – zagospodarowanie terenu zieleni zlokalizowanego przy ulicy Boya – Żeleńskiego w Zgierzu” oraz z funduszy pozyskanych w ramach projektu pn. „Zgierz – nowoczesne miasto po godzinach” współfinansowanego ze środków Norweskiego Mechanizmu Finansowego EOG 2014 – 2021 w ramach programu "Rozwój Lokalny". Realizacja zadania umożliwi Miastu wykonanie ważnych założeń polityki społecznej i przyczyni się znacząco do poprawy warunków życia oraz standardów obsługi mieszkańców. Inwestycja ma na celu poprawę jakości powietrza, ochronę środowiska naturalnego, przy jednoczesnym zwiększeniu powierzchni nasadzeń różnorodnych roślin i uatrakcyjnieniu ogólnodostępnej, nieodpłatnej przestrzeni.

Celem projektu jest pojawienie się w krajobrazie miasta urządzonej, przyjaznej mieszkańcom przestrzeni, w której będą mogli spotykać się, odpoczywać, nawiązywać kontakty społeczne z rówieśnikami. Ponadto projekt ma za zadanie przystosowanie miasta do zmian klimatu, między

innymi poprzez stworzenie demonstracyjnych rozwiązań zapewniających schronienie przed upałem, lokalne obniżenie temperatury, poprawę jakości powietrza i umożliwiających wykorzystanie wód opadowych.

Zamówienie ma na celu kształtowanie innowacyjnych aranżacji uwzględniających aspekty adaptacji przestrzeni śródmiejskich miasta Zgierza do zmian klimatu z zastosowaniem rozwiązań opartych na naturze. Podstawowym założeniem inwestycji jest kontakt z przyrodą i dzikim krajobrazem zapewniającym dużą ilość przestrzeni dla różnorodnych sportów, hobby, a także odpoczynku biernego i spotkań. W tym ujęciu odnosi się to do:

1. poprawy warunków klimatycznych (przeciwdziałanie efektowi miejskiej wyspy ciepła, lokalne obniżanie temperatur);
2. podnoszenie poziomu retencji wody w glebie (ograniczanie spływu wody do kanalizacji, zwiększanie możliwości naturalnej retencji w glebie, zagospodarowanie wód opadowych na terenie);
3. zwiększenie bioróżnorodności (kształtowanie stabilnych ekosystemów, poprawa warunków siedliskowych dla roślin, zwiększanie populacji i różnorodności gatunków rodzimej fauny);
4. poprawa jakości powietrza (redukcja emisji zanieczyszczeń);
5. aspekty społeczne i ekonomiczne (zwiększenie poziomu zadowolenia z jakości przestrzeni publicznych i zaangażowania mieszkańców, podnoszenie świadomości mieszkańców w zakresie ochrony środowiska, zmian klimatu);
6. przeciwdziałanie wykluczeniu społecznemu, stworzeniu przestrzeni służącej integracji mieszkańców okolicznych domostw.

Projekt obejmuje swym zakresem trzy części:

**Część I: Zagospodarowanie zieleni w ramach zadania „Park przyjazny naturze – zagospodarowanie terenu zieleni zlokalizowanego przy ulicy Boya – Żeleńskiego w Zgierzu”;**

**Część II: Opracowanie 3 koncepcji zagospodarowania Młodzieżowej Strefy Chillou’tu, które zostaną przedstawione podczas konsultacji społecznych z mieszkańcami;**

**Część III: Opracowanie dokumentacji projektowej i zagospodarowanie terenu zgodnie z koncepcją, która otrzymała największą liczbę głosów od potencjalnych użytkowników.**

Program Funkcjonalno-Użytkowy obejmuje teren znajdujący się na Osiedlu 650 - lecia w Zgierzu, pomiędzy ul. Boya – Żeleńskiego a Szpitalem Wojewódzkim im. M. Skłodowskiej – Curie w Zgierzu. Przedmiot zamówienia powinien obejmować komplet robót, dostaw i usług koniecznych do przeprowadzenia przedsięwzięcia, aż do dokonania przez Zamawiającego odbioru końcowego

robót oraz dopełnienia formalności warunkujących użytkowanie terenu. Powinien być zgodny z niniejszym PFU.

PFU opisujący przedmiot zamówienia stanowi podstawę do sporządzenia oferty przez Wykonawcę, określenia kosztów prac projektowych i robót budowlanych oraz wykonania dokumentacji projektowej.

Formuła „zaprojektuj i wybuduj” umożliwi kompleksową realizację inwestycji, co pozwoli uzyskać spójność zarówno na etapie koncepcji, jak i wykonania. Usprawni to również przechodzenie do kolejnych etapów realizacji zamówienia oraz pozwoli zoptymalizować koszty. Powyższe jest szczególnie ważne w obecnej sytuacji na rynku usług i robót budowlanych, gdyż już na etapie projektowania i uzgodnień Wykonawca może zabezpieczyć dostawy materiałów, co pozwoli na bardziej płynną realizację inwestycji.

## 1.2.Obowiązkowy zakres zamówienia

Przedmiotem realizacji inwestycji jest zagospodarowanie nowego miejsca odpoczynku dla mieszkańców miasta. Teren, którego dotyczy zadanie jest typowym przykładem „czwartej przyrody”, niezagospodarowanego zagajnika wciśniętego między duże osiedle wielorodzinnych domków mieszkaniowych jako dzika enklawa w centrum miasta. Dlatego też niezwykle istotne jest utworzenie miejsca, które pozwoli mieszkańcom na obcowanie z naturą przy jednoczesnym uporządkowaniu jej i wzmocnieniu walorów estetycznych, rekreacyjnych i edukacyjnych pod kątem spędzania wolnego czasu.

### **Część I: Zagospodarowanie zieleni w ramach zadania „Park przyjazny naturze – zagospodarowanie terenu zieleni zlokalizowanego przy ulicy Boya – Żeleńskiego w Zgierzu”**

W ramach I części polegającej przede wszystkim na zagospodarowaniu zieleni Wykonawca jest zobowiązany w szczególności do:

- 1) Wykonania ścieżki edukacyjnej z roślin synantropijnych to jest roślin towarzyszących człowiekowi, wyrastających w pobliżu ludzkich osiedli i budowli, na poboczach dróg i terenach silnie zdegradowanych. Podkreśli to aspekt edukacji przyrodniczej tego miejsca. Teren ten od lat niepielęgnowany obfituje w rośliny towarzyszące.
- 2) Wykonania, dostawy i montażu 10 szt. tabliczek informacyjnych / pulpity edukacyjnych, które ustawione będą wzdłuż alejek spacerowych. Celem 9 szt. tabliczek będzie przekazywanie informacji o gatunkach roślin, opisując ich morfologię z wykorzystaniem kulturowym bądź medycznym, cechach charakterystycznych oraz

możliwości ich wykorzystania i pozytywnym wpływie na środowisko naturalne. 1 szt. tabliczek wyposażona zostanie w kod QR i ustawiona zostanie wzdłuż łąki kwietnej celu zaprezentowania najważniejszych gatunków roślin zastosowanych na łące celem ich rozpoznawania i przeznaczenia i edukacji. Kod QR zamieszczony na tablicy będzie przekierowywał do podstron przygotowanych przez Zamawiającego.

- 3) Wykonania rabat z bylin i traw by stanowiły schronienie i źródło pożywienia dla organizmów stanowiących o bioróżnorodności np. bodziszek korzeniasty, przetacznik kłosowy, jeżówka purpurowa, żelaźniak żółty, miskanty, trzcinniki, barwinek pospolity, kocimiętka, paprocie, brunnera wielkolistna, perowska łobodolistna, funkia, pysznogłówka. Rośliny te mają stworzyć dużą grupę bioróżnorodnych bylin i traw, by wykorzystać naturalne warunki rozwoju jak i zwiększyć populację owadów i ptaków. Wykonawca winien również przewidzieć dostawę kory lub zrębek do ściółkowania rabat. Przewidywana wielkość rabat to ok. 400 m<sup>2</sup>.
- 4) Stworzenia łąki kwietnej – ok. 600 m<sup>2</sup>.
- 5) Zakupu i ustawienia 3 szt. hoteli dla owadów – przeznaczonych dla pszczoł murarek, złotooków, skorków oraz biedronek i motyli.
- 6) Wykonania prac ziemnych niezbędnych do realizacji przedsięwzięcia, w tym nawiezenia ziemi celem zapewnienia wzrostu roślinności.

## **Część II: Opracowanie 3 koncepcji zagospodarowania Młodzieżowej Strefy Chillou'tu, które zostaną przedstawione podczas konsultacji społecznych;**

Wykonawca ma za zadanie opracować 3 koncepcje zagospodarowania terenu – młodzieżowej strefy chillou'tu, która zostanie zaprezentowana podczas konsultacji społecznych prowadzonych m.in. z młodzieżą zgierską. Zadaniem Wykonawcy będzie również udział w partycypacjach społecznych, przedstawienie i zaprezentowanie swoich pomysłów uczestnikom.

Koncepcja zagospodarowania terenu powinna uwzględniać przede wszystkim podział na strefę przeznaczoną na spotkania, integracje młodzieży (utworzoną np. w formie drewnianych tarasów, z drewnianymi wielopoziomowymi siedziskami) oraz tzw. strefę chillou'tu dla młodzieży, czyli przyjazną strefę wyciszenia wśród zieleni z wykorzystaniem stanowisk wypoczynkowych i infrastruktury do aktywnych form odpoczynku (Zamawiający przewiduje m.in. hamaki, leżaki, huśtawki parkowe, ogrodowe).

## **Część III: Opracowanie dokumentacji projektowej i zagospodarowanie terenu zgodnie z koncepcją, która otrzymała największą liczbę głosów od potencjalnych użytkowników.**

W ramach III części prac, polegającej przede wszystkim na opracowaniu dokumentacji projektowej, zagospodarowaniu terenu, wyposażeniu i dostosowaniu ich do potrzeb

funkcjonowania Młodzieżowej Strefy Chillou'tu Wykonawca jest zobowiązany w szczególności do:

- 1) opracowania uzgodnionej i zatwierdzonej przez Zamawiającego dokumentacji, obejmującej wszystkie wymagane elementy dla realizacji zamówienia, tj. modernizacja zieleni, dokonanie nowych nasadzeń, prace związane z przygotowaniem instalacji elektrycznej i monitoringu zewnętrznego, prace budowlane w zakresie wykonania ścieżki mineralnej, utworzenia strefy wypoczynkowej i integracyjnej oraz inne prace niezbędne do osiągnięcia zamierzonych celów, wynikające z opisu przedmiotu zamówienia zawartego w niniejszym PFU;
- 2) opracowania dokumentacji projektowej w zakresie niezbędnym do uzyskania właściwych uzgodnień i zezwoleń formalno-prawnych (jeżeli są wymagane przepisami prawa) oraz wykonania robót i użytkowania przedmiotu zamówienia. Dokumentacja projektowa powinna zostać opracowana zgodnie z obowiązującymi przepisami prawa, w tym z Rozporządzeniem Ministra Rozwoju i Technologii z dnia 20 grudnia 2021 r. w sprawie szczegółowego zakresu i formy dokumentacji projektowej, specyfikacji technicznych wykonania i odbioru robót budowlanych oraz programu funkcjonalno-użytkowego. Dokumentacja musi obejmować cały zakres prac niezbędnych do przygotowania inwestycji, jej wykonania oraz obioru robót budowlanych, instalacyjnych i montażowych;
- 3) przeprowadzenia procedur i uzyskania właściwych uzgodnień i zezwoleń formalno-prawnych w imieniu Zamawiającego – zgodnie z obowiązującymi przepisami;
- 4) pełnienia nadzoru autorskiego w trakcie realizacji robót budowlanych;
- 5) wykonania prac przygotowawczych tj. uporządkowanie terenu wraz z istniejącym drzewostanem, wycinka samosiewów, odchwaszczanie terenu. M.in. należy opracować plan usunięcia drzew i krzewów chorych, uszkodzonych oraz tych, które na skutek deformacji utraciły wartość dekoracyjną, bądź drzew i krzewów, które wskutek dużego zwarcia w grupie powodują deformację okazów cennych. Kwalifikując poszczególne egzemplarze do określonego rodzaju zabiegów należy kierować się potrzebą stanu sanitarnego, odmłodzenia zadrzewień, poprawy warunków bezpieczeństwa użytkowników przestrzeni publicznej oraz podniesienia walorów estetycznych szaty roślinnej i poprawy relacji przestrzennych. Wszystkie zabiegi sanitarne i pielęgnacyjne powinny być wykonane zgodnie z ustawą o ochronie przyrody oraz zasadami nowoczesnego drzewoznawstwa. Prace pielęgnacyjno-sanitarne istniejących drzew i krzewów wg projektu gospodarki drzewostanem (wycinki, zabiegi pielęgnacyjne, usunięcie karpin), oczyszczenie terenu z pozostałości po wykarczowaniu (drobne gałęzie, korzenia, kora), oczyszczenie terenu z resztek budowlanych, gruzu i śmieci. Zastrzeżę się, by przy projektowaniu do maksimum wykorzystać potencjał istniejącej zieleni wysokiej.





Wykonawca złoży wniosek w imieniu Zamawiającego o zgodę na wycinkę drzew i krzewów oraz uzyska pozwolenie na wycinkę.

- 6) przygotowania instalacji elektrycznej wraz z dostawą i montażem latarni LED oraz dostawą i montażem oświetlenia niskiego (lamp ogrodowych do 1 m wysokości);
- 7) wykonania światłowodu i instalacji ok. 3 szt. kamer służących do monitoringu obszaru;
- 8) wykonania prac ziemnych związanych z budową ścieżki mineralnej – ścieżka winna zostać wykonana z materiału wodoprzepuszczalnego, parkowego, wytyczona obrzeżami;
- 9) wykonania prac ziemnych związanych z budową ciągu pieszego wykonanego z materiałów drewnianych na metalowej konstrukcji (ciąg prowadzić będzie do młodzieżowej strefy integracji);
- 10) wykonanie strefy integracyjnej dla młodzieży – strefa znajdować się winna na drewnianej konstrukcji (drewniane tarasy), możliwość wykorzystania istniejących betonowych elementów oraz drzew na siedziska, dodatkowo utworzenie ok. 2 konstrukcji ławek wielopoziomowych;
- 11) przygotowanie terenu pod wykonanie strefy wypoczynkowej dla młodzieży – wśród zieleni, zgodnie z zatwierdzoną podczas konsultacji społecznych koncepcją. Zamawiający przewiduje zakup urządzeń wypoczynkowych w ramach odrębnego postępowania. Zadaniem Wykonawcy będzie jedynie opracowanie dokumentacji projektowej i przygotowanie terenu do montażu urządzeń
- 12) zaaranżowania terenu zgodnie z koncepcją, która uzyskała najwięcej głosów podczas przeprowadzonych konsultacji społecznych;
- 13) dostawa i montaż małej architektury (ławki, kosze na śmieci, stojaki rowerowe, tablica z regulaminem);
- 14) dostawa i montaż 2 szt. tablicy informacyjno – pamiątkowej informującej o współfinansowaniu projektu z funduszy zewnętrznych – tablica wpisująca się w krajobraz miejsca;
- 15) uporządkowanie terenu;
- 16) zgłoszenia zakończenia robót oraz dokonania stosownych odbiorów, w tym uzyskania pozwoleń na użytkowanie (jeżeli dotyczy) i innych wymaganych procedurami ustawy Prawo budowlane lub wynikających z innych obowiązujących przepisów.

**Zamawiający dopuszcza dowolne łączenie poszczególnych części prac na etapie projektowym oraz wykonawczym z zastrzeżeniem, iż prace te winny być etapowane**

**w taki sposób, aby poszczególne prace mogły zostać zrealizowane i wykazane do rozliczenia przez Zamawiającego we wskazanych terminach.**

Zamawiający informuje, iż posiada warunki przyłączenia do sieci dystrybucyjnej wydane przez PGE Dystrybucja S.A.

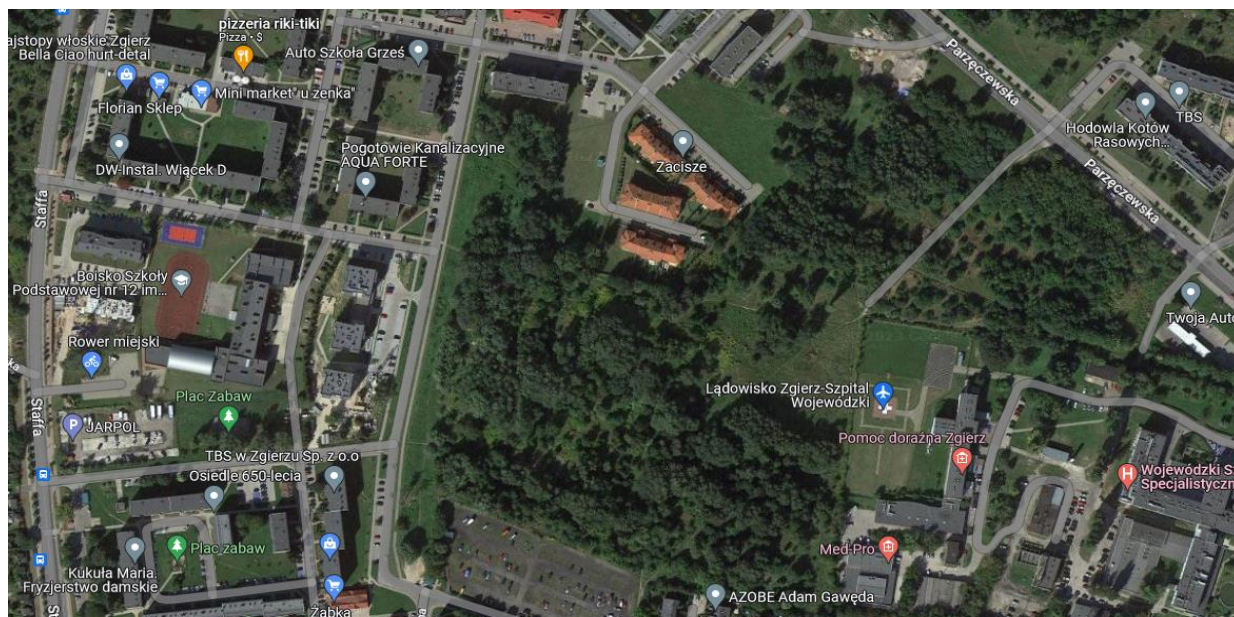
### **1.3. Zakres zamówienia – zadania wskazane do realizacji**

Przed wykonaniem robót budowlanych Zamawiający wymaga opracowania dokumentacji, w zakresie niezbędnym do przeprowadzenia wszelkich prac związanych z inwestycją oraz uzyskaniem właściwych uzgodnień i zezwoleń formalno-prawnych.

Wykonawca opracuje projekty wykonawcze, w tym także branżowe, stanowiące podstawę wykonania robót budowlanych - w przypadku zaistnienia takiej konieczności. Zamawiający będzie wymagał, aby projekt budowlany i projekty wykonawcze były skoordynowane pomiędzy sobą poprzez dokonanie uzgodnień międzybranżowych. Wszelkie prace oraz koszty z nimi związane a niezbędne do realizacji pełnego zakresu zamówienia – leżą po stronie Wykonawcy. Zamówienie będzie wykonywane z materiałów własnych Wykonawcy.

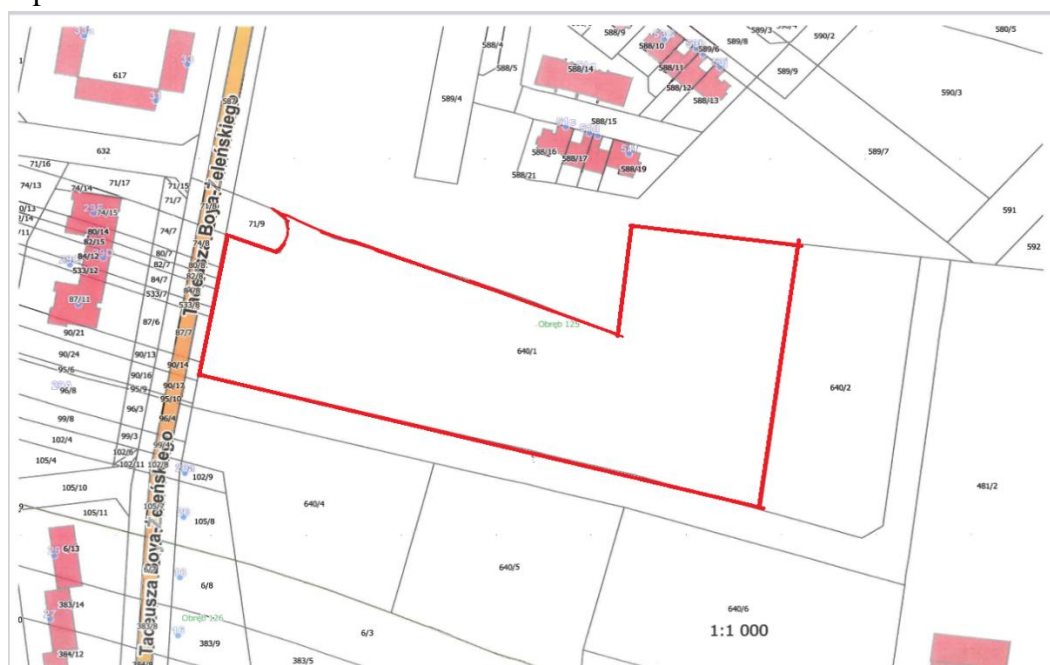
### **1.4. Lokalizacja projektu**

Przedmiotowy teren, na którym mają zostać prowadzone prace w ramach niniejszego opracowania położony jest na Osiedlu 650 - lecia w Zgierzu, pomiędzy ul. Boya – Żeleńskiego a Szpitalem Wojewódzkim im. M. Skłodowskiej – Curie w Zgierzu. Niestety nie cały obszar zielony jest we władaniu Gminy Miasto Zgierz, a jedynie jego część. W związku z powyższym prace będą musiały zostać tak rozplanowane i zaprojektowane, aby spełniły oczekiwania Zamawiającego i użytkowników, a nie wychodziły poza granice działki, która należy do miasta.



Ryc. 1. Lokalizacja przestrzeni, na której realizowane będą prace.

Przedmiotowa inwestycja zlokalizowana będzie na działce nr 640/1 z obrębu ewidencyjnego 125 o powierzchni 18671 ha.



Ryc. 2. Oznaczenie działki i obrębu na mapie

## Zgierz - Nowoczesne miasto po godzinach

tel. 42 71 95 100  
fax 42 71 43 114

www.bip.zgierz.pl  
www.miasto.zgierz.pl

e-urząd@umz.zgierz.pl  
Plac Jana Pawła II 16, 95-100 Zgierz



## II. Aktualne uwarunkowania wykonania przedmiotu zamówienia

### 2.1. Dane o obiekcie w stanie istniejącym:

Obecnie obszar jest nieurządzonym terenem zielonym, który pomimo interesującego położenia nie jest w pełni wykorzystywany przez mieszkańców miasta. Służy on jedynie jako miejsce spacerowe z psami lub jako nieformalne miejsce spotkań młodzieży okolicznych szkół. Teren jest dość płaski, zadrzewiony, występuje tam również zieleń wysoka i niska oraz roślinność spontaniczna. Na terenie znajdują się ponadto pozostałości betonowych płyt, które wiele lat temu prawdopodobnie zostały zakopane po zakończonej budowie blokowisk. Zamawiający nie posiada danych dotyczących ilości tych płyt, ich stanu technicznego, ani dokładnych lokalizacji ich zakopania. Dlatego też Zamawiający chciałby jedynie w części usunąć widoczne ich pozostałości, a tam, gdzie będzie to możliwe pozostawić je w celu wykorzystania do realizacji zamówienia, np. pod podstawę ciągu pieszego lub drewniane tarasy/podesty, które mogłyby powstać w miejscu integracji młodzieży.



Ryc. 3 Istniejące, widoczne płyty betonowe w terenie – stan obecny



Ryc.4. Stan istniejący w terenie



Ryc. 5. Widok od ul. Boya – Żeleńskiego na przestrzeń objętą opracowaniem

## 2.2. Zakres prac

Zamawiający oczekuje, że zagospodarowanie terenu odbywać się będzie przy jak największym użyciu materiałów naturalnych. Zamawiającemu zależy na pozostawieniu w możliwie

Zgierz – Nowoczesne miasto po godzinach

tel. 42 71 95 100  
fax 42 71 43 114

www.bip.zgierz.pl  
www.miesto.zgierz.pl

e-urząd@umz.zgierz.pl  
Plac Jana Pawła II 16, 95-100 Zgierz



największym stopniu naturalnego, dzikiego charakteru tej przestrzeni, przy jednoczesnym jej uporządkowaniu i wzmocnieniu walorów estetycznych, rekreacyjnych i edukacyjnych pod kątem spędzania wolnego czasu. Zamawiający wymaga, aby zachować powstałą spontanicznie dziką przyrodę, ale i podjąć działania, które pozwolą jej nadal się rozwijać. Prowadzone prace należy ograniczyć do minimum interwencji w drzewostan i wykonanie tylko niezbędnych zabiegów ogrodniczych. Atrakcją tego terenu mają być cieniste zagajniki oraz słoneczna polana porośnięta wielogatunkowymi łąkami.



Ryc. 6 – Przykładowa koncepcja zagospodarowania terenu – opracowanie własne

### Prace przygotowawcze

Prace przygotowawcze polegać mają na uporządkowaniu terenu wraz z istniejącym drzewostanem i pielęgnacją roślinności ze szczególnym uwzględnieniem starodrzewu. Dodatkowo Wykonawca wykona selektywną wycinkę samosiewów, uporządkowanie istniejącej zieleni, odchwaszczanie terenu. Wykonawca winien przeprowadzić wizję lokalną i zdecydować, które z nich nadają się do usunięcia, a które można wykorzystać przy realizacji zadania.

Należy opracować plan usunięcia drzew i krzewów chorych, uszkodzonych oraz tych, które na skutek deformacji utraciły wartość dekoracyjną, bądź drzew i krzewów, które wskutek dużego

zwarcia w grupie powodują deformację okazów cennych. Kwalifikując poszczególne egzemplarze do określonego rodzaju zabiegów należy kierować się potrzebą stanu sanitarnego, odmłodzenia zadrzewień, poprawy warunków bezpieczeństwa użytkowników przestrzeni publicznej oraz podniesienia walorów estetycznych szaty roślinnej i poprawy relacji przestrzennych. Wszystkie zabiegi sanitarne i pielęgnacyjne powinny być wykonane zgodnie z ustawą o ochronie przyrody oraz zasadami nowoczesnego drzewoznawstwa. Prace pielęgnacyjno-sanitarne istniejących drzew i krzewów wg projektu gospodarki drzewostanem (wycinki, zabiegi pielęgnacyjne, usunięcie karpin), oczyszczenie terenu z pozostałości po wykarczowaniu (drobne gałęzie, korzenia, kora), oczyszczenie terenu z resztek budowlanych, gruzu i śmieci. Zastrzega się, by przy projektowaniu do maksimum wykorzystać potencjał istniejącej zieleni wysokiej.

Wykonawca złoży wniosek w imieniu Zamawiającego o zgodę na wycinkę drzew i krzewów oraz uzyska pozwolenie na wycinkę.

Dodatkowo prace polegać będą na usunięciu z podłoża gruzu, zanieczyszczeń, resztek budowlanych, ewentualnych pniaków i korzeni uschniętych drzew i krzewów.

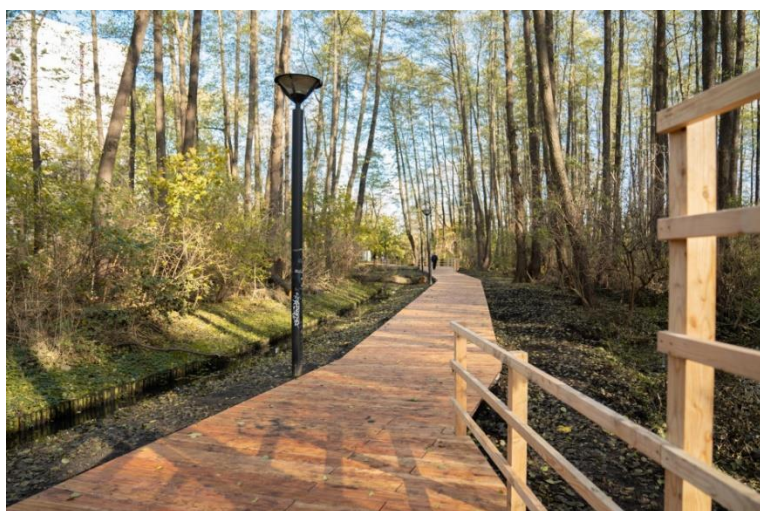
### **Ciągi piesze**

Ciągi piesze muszą zostać wykonane w istniejących przedeptach z nawierzchni mineralnej, wodoprzepuszczalnej, naturalnie stabilizowanej i przeznaczonej do stosowania na alejki parkowe. Miejsca pod ciągi piesze należy wytyczyć obrzeżami.



Ryc. 7 Stan obecny – przedepy

Część ciągu pieszego, który prowadzić będzie do siedzisk, miejsca integracji, winien zostać wykonany z materiałów drewnianych na metalowej konstrukcji. Zamawiający wskazuje tu na podwieszaną konstrukcję, która nie będzie obciążać systemu korzeniowego drzew i doskonale sprawdzi się na obszarze zacienionym z licznymi zadrzewieniami i na znajdujących się w terenie płytach betonowych. Ciąg pieszy drewniany doświetlony będzie lampami ogrodowymi do wysokości 1 m.



Ryc. 8 Przykład ekologicznego, drewnianego ciągu pieszego wykorzystanego w innych miastach w Polsce

### **Drewniane tarasy w miejscach integracyjnych**

Wykonanie tarasów w miejscu integracji np. na legarach, w miarę możliwości na istniejących w terenie betonowych płytach. Drewniane tarasy mają również przybrać formę siedzisk dla młodzieży (np. ułożone drewniane platformy/ ławki wielopoziomowe – 2 do 3 poziomów, w ilości 2 konstrukcji na tym obszarze).

Wykonawca może również wykorzystać leżące na tym terenie liczne konary drzew, jako naturalne, ekologiczne siedziska.





Ryc. 9 Przykładowe siedziska – platformy drewniane/ ławki wielopoziomowe zastosowane w innych miastach oraz siedzisko wykonane z konarów drzew

### Wykonanie i montaż elementów małej architektury

Obszar powinien zostać wyposażony w małą architekturę:

- ławki do siedzenia drewniane z oparciami ustawione wzdłuż ciągu pieszego – ok. 10 szt.;
- siedziska dla młodzieży wykonane z konarów i pni drzew – do zastosowania materiał, który jest dostępny w terenie;
- kosze na śmieci – drewniane z daszkiem, nawiązujące stylistyką do pozostałej infrastruktury zastosowanej w terenie – ok. 10 szt.
- w strefie integracyjnej można zastosować jeden innowacyjny kosz na papierosy np. z przeznaczeniem do wyrażania opinii przez użytkowników na dedykowany temat.
- kosze do segregacji odpadów – 2 szt.
- stojaki na rowery – 2 szt.
- hotele dla owadów – 3 szt.
- tablica z regulaminem – 1 szt.
- tablice unijne – 2 szt.

## Zgierz – Nowoczesne miasto po godzinach

tel. 42 71 95 100  
fax 42 71 43 114

[www.bip.zgierz.pl](http://www.bip.zgierz.pl)  
[www.miasto.zgierz.pl](http://www.miasto.zgierz.pl)

[e-urząd@umz.zgierz.pl](mailto:e-urząd@umz.zgierz.pl)  
Plac Jana Pawła II 16, 95-100 Zgierz





Ryc. 10 Przykładowy kosz do zastosowania w strefie młodzieżowej

### **Przygotowanie instalacji elektrycznej wraz z dostawą i montażem latarni**

Wykonanie instalacji elektrycznej zasilającej latarnie parkowe wraz z przyłączeniem do sieci elektroenergetycznej, zapewniające oświetlenie obszaru, a w szczególności głównych atrakcji znajdujących się na terenie. Zamówienie obejmuje przyłączenie, zasilanie i montaż latarni parkowych z oprawą oświetleniową, których dokładna liczba oraz lokalizacja zostaną uzgodnione z Zamawiającym przed wykonaniem projektu budowlano wykonawczego. Zamawiający preferuje latarnie LED, nowoczesne i proste.

Dodatkowo oświetlenie przestrzeni obejmować będzie oświetlenie niskie – tj. doświetlenie głównej alejki spacerowej za pomocą lamp ogrodowych do 1 m wysokości. Zastosowanie takiego rozwiązania ma za zadanie stworzenie wieczorowego pejzażu, którego światło podkreśli scenę i pozwoli na osiągnięcie dodatkowych efektów wizualnych.

Zastosowane punkty świetlne muszą tworzyć wspólną całość i zostać tak rozplanowane i rozmieszczone w przestrzeni, aby światło opraw wysokich nie przeszkadzało efektom jakie mają stworzyć oprawy niskie.

Zamawiający podkreśla, iż jest w posiadaniu warunków przyłączenia do sieci dystrybucyjnej wydanych przez PGE Dystrybucja S.A.

## Zgierz – Nowoczesne miasto po godzinach

tel. 42 71 95 100  
fax 42 71 43 114

[www.bip.zgierz.pl](http://www.bip.zgierz.pl)  
[www.miasto.zgierz.pl](http://www.miasto.zgierz.pl)

[e-urząd@umz.zgierz.pl](mailto:e-urząd@umz.zgierz.pl)  
Plac Jana Pawła II 16, 95-100 Zgierz





Ryc. 11 Przykładowe zastosowanie opraw niskich w parkach

### **Monitoring – ok. 3 szt. kamer zewnętrznych**

Wykonanie sieci światłowodu pozwalającej na podłączenie do istniejącego Centrum Monitoringu Wizyjnego Miasta Zgierza przy ul. Ks. J. Popiełuszki 3A. Sieć światłowodowa umiejscowiona będzie w zaprojektowanej kanalizacji teletechnicznej, ewentualnie na słupach energetycznych lub oświetleniowych. Dodatkowo na odcinkach, gdzie to możliwe należy do połączenia wskazanych wyżej lokalizacji wykorzystać sieć światłowodową Zamawiającego. Wykorzystanie sieci światłowodowej Zamawiającego jest uzależnione od dostępności wolnych włókien. Zapis obrazu (archiwizacja) zdarzeń na serwerach Straży Miejskiej w Zgierzu przez okres minimum 30 dni. Kamery należy podłączyć do systemu BVMS Bosch wersja 11.1 (Build 11.1.1.65). W tym systemie potrzebne są licencje do rejestracji obrazów z kamer, które należy również dostarczyć w ilości odpowiadającej ilości zamontowanych kamer.

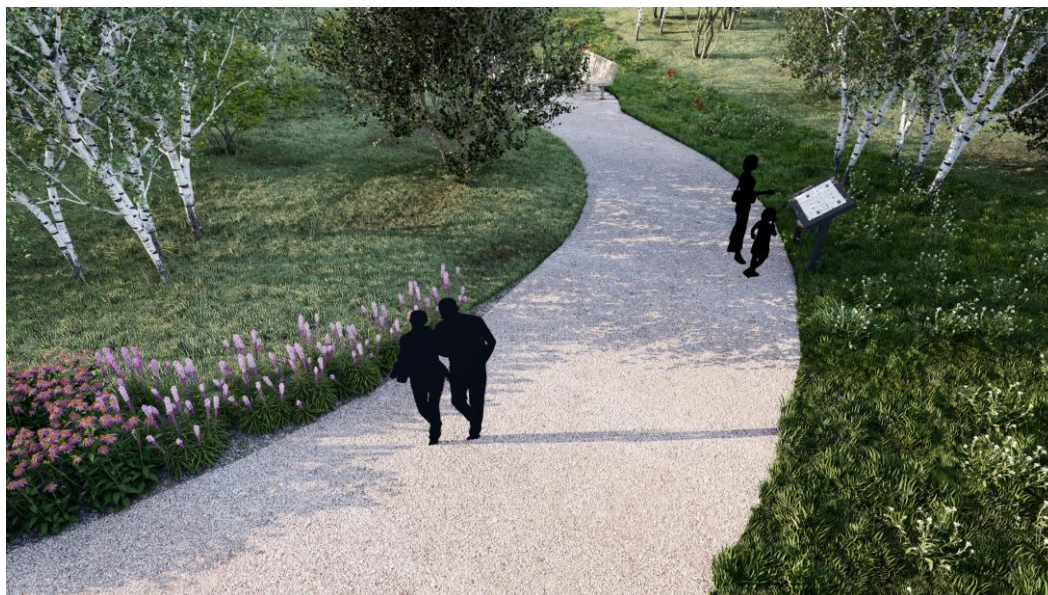
Ponadto każdy z Punktów Kamerowych (niezależnie od typu kamer) powinien być wyposażony w skrzynkę (szafkę) odporną na warunki atmosferyczne do której należy doprowadzić sieć światłowodową oraz napięcie elektryczne do zasilania kamer ewentualnie transceiverów jednomodowych w przypadku zastosowania kamer bez modułów do obsługi sieci światłowodowej. W szafce należy też zainstalować stosowne zabezpieczenia przepięciowe, zainstalować zabezpieczenia przeciw wyładowaniom elektrycznym (wykonać instalację uziemiającą itp.) oraz zainstalować UPS-a pozwalającego na pracę wszystkich zamontowanych urządzeń w skrzynce i kamer przez co najmniej 30 minut. W przypadku Punktu Kamerowego składającego się z więcej niż jednej kamery należy pamiętać, by każda z kamer była podłączona jednym włóknem lub parą włókien światłowodowych, nie dopuszcza się zastosowania urządzeń

aktywnych typu switch celem agregacji strumieni danych z poszczególnych kamer i dalszej dystrybucji sygnału jedną parą włókien światłowodowych. Skrzynka musi być dodatkowo wyposażona w czujnik otwarcia szafki oraz czujnik zaniku zasilania, a sygnały z tych czujników muszą być przesyłane drogą cyfrową do systemu BVMS Bosch wersja 11.1. W przypadku zastosowania kamer obrotowych należy je zaprogramować w systemie BVMS Bosch wersja 11.1 tak, by w chwili wystąpienia alarmu otwarcia którejś z szafek kamery obrotowe kierowały swoje obiektywy na tą szafkę.

Wszystkie włókna światłowodowe prowadzące od poszczególnych kamer należy zagregować w jednym miejscu (w jednej dodatkowej szafce), w której to należy zamontować urządzenie aktywne typu switch z portami światłowodowymi oraz UPS-a z utrzymaniem wszystkich zamontowanych w szafce urządzeń przez min. 30 min. Pozwoli to na ograniczenie ilości potrzebnych włókien do przesyłu strumieni danych do Centrum Monitoringu Wizyjnego Miasta Zgierza (CMWMZ) przy ul. Ks. J. Popiełuszki 3A. Dalsza część transmisji powinna odbywać się jednym włóknem lub parą włókien światłowodowych od wspomnianej szafki agregacyjnej, aż do CMWMZ za pomocą połączenia typu trunk. Dlatego też zastosowany switch musi pozwalać na obsługę Virtual Local Area Network (VLAN), oraz należy zastosować adresację kamer i samego switcha zgodnie z wytycznymi Zamawiającego.

### **Wykonanie ścieżki edukacyjnej z roślin synantropijnych wraz z dostawą i montażem 10 szt. tablic / pulpitów edukacyjnych**

Wykonanie ścieżki edukacyjnej z roślin synantropijnych to jest roślin towarzyszących człowiekowi. Wyrastających w pobliżu ludzkich osiedli i budowli, na poboczach dróg i terenach silnie zdegradowanych. Podkreśli to aspekt edukacji przyrodniczej tego miejsca. Teren ten od lat niepielęgowany obfituje w rośliny towarzyszące, które wszyscy znamy, lecz mało kto potrafi je nazwać. Tabliczki informacyjne/pulpity edukacyjne będą ustawione wzdłuż alejek spacerowych przybliżające sylwetki wybranych gatunków roślin, opisujące ich morfologie oraz wykorzystanie kulturowe bądź medyczne, w ilości 9 sztuk. 1 tabliczka ustawiona przy łące kwietnej wyposażona zostanie w kody QR, które dostarczą mieszkańcom Zgierza informacje o roślinach, które wszyscy znamy, lecz mało kto potrafi je nazwać, nie wspominając o poznaniu ich właściwości, smakowych czy leczniczych. Będą one przekierowywały do podstron przygotowanych przez Zamawiającego. Zastosowanie powyższej technologii pozwoli lepiej trafić do grupy młodszych odbiorców.



Ryc. 12 Wizualizacja ścieżki edukacyjnej z pulpitem

### **Wykonanie rabat z bylin i traw oraz utworzenie łąki kwietnej**

Wykonanie rabat z bylin i traw by stanowiły schronienie i źródło pożywienia dla organizmów stanowiących o bioróżnorodności np. bodziszek korzeniasty, przetacznik kłosowy, jeżówka purpurowa, żelazniak żółty, miskanty, trzcinniki, barwinek pospolity, kocimiętka, paprocie, brunnera wielkolistna, perowska łobodolistna, funkia, pysznogłówka. Rośliny te mają stworzyć dużą grupę bioróżnorodnych bylin i traw, by wykorzystać naturalne warunki rozwoju jak i zwiększyć populację owadów i ptaków.

Realizacja niniejszego zadania bezpośrednio przyczyni się do zwiększenia powierzchni obszarów zielonych w zakresie nasadzeń roślin miododajnych i zwiększenia bioróżnorodności. W chwili obecnej teren zdominowany jest przez naturalnie porastające drzewa, trawy oraz krzewy o mocno ograniczonej różnorodności. Zaplanowane do realizacji łąki kwietne, rabaty z roślinami wieloletnimi jak byliny i trawy znacząco wpłyną na zróżnicowanie roślinności na tym obszarze, co z kolei bezpośrednio wpłynie na poprawę warunków rozwoju populacji owadów i ptaków na tym terenie. Planowane w ramach zadania łąki kwietne będą dobrym wsparciem dla pszczół miodnych i części dzikich zapylaczy. Wpływ ten wzmocniony zostanie dodatkowo poprzez planowany zakup i montaż hoteli dla owadów na terenie objętym zadaniem. Hotele dla owadów przeznaczone są dla pszczół murarek, złotooków, skorków oraz biedronek i motyli.



Ryc. 13 Wizualizacja rabat z bylin i traw



Ryc. 14 Przykładowe wykonanie łąki kwietnej

Zgierz - Nowoczesne miasto po godzinach

tel. 42 71 95 100  
fax 42 71 43 114

[www.bip.zgierz.pl](http://www.bip.zgierz.pl)  
[www.miasto.zgierz.pl](http://www.miasto.zgierz.pl)

[e-urząd@umz.zgierz.pl](mailto:e-urząd@umz.zgierz.pl)  
Plac Jana Pawła II 16, 95-100 Zgierz





Ryc. 15 Łąka kwietna z hotelem dla owadów

### III. Opis wymagań Zamawiającego w stosunku do przedmiotu zamówienia

#### 3.1. Poniżej przedstawiono wymagania ogólne dotyczące realizacji zadania:

1. Przygotowanie i realizację inwestycji należy przeprowadzić w szczególności zgodnie z wymaganiami wynikającymi z Ustawy Prawo Budowlane z dnia 7 lipca 1994r. z późn.zm.
2. Wykonawca jest zobowiązany do opracowania harmonogramu i przeprowadzenia robót w taki sposób, aby umożliwić zachowanie nieprzerwanego ruchu na drogach lokalnych i podwórzach oraz dostęp do terenów przyległych.
3. Wymagane jest by w ciągu 7 dni od dnia podpisania umowy odbyło się pierwsze spotkanie robocze z Zamawiającym, do tego czasu Wykonawca ma obowiązek dokonania szczegółowej wizji lokalnej.
4. Na etapie dopracowania projektu- robocze konsultacje z Zamawiającym w celu akceptacji przez Wykonawcę rozwiązań projektowych- technicznych i standardów wykończenia.

5. Obowiązkiem Wykonawcy jest przekładanie Zamawiającemu na bieżąco kserokopii wszelkich wystąpień, wniosków wraz załącznikami, uzgodnień oraz oryginałów uzgodnień, opinii i decyzji wraz załącznikami.
6. W trakcie prac projektowych Wykonawca jest zobowiązany uwzględnić w rozwiązaniach projektowych uwagi i życzenia Zamawiającego jeśli nie są sprzeczne z obowiązującymi przepisami i normami, sztuką budowlaną i programem funkcjonalno – użytkowym.
7. Wycinki drzew i krzewów należy ograniczyć do niezbędnego minimum.
8. W trakcie prowadzonych prac należy zabezpieczyć zastane drzewa i krzewy.

### **3.2. Wymagania Zamawiającego w stosunku do dokumentacji projektowej**

Realizacja zadania odbywać się będzie w systemie „zaprojektuj i wybuduj”.

Do obowiązków Wykonawcy należy:

- rozpoznanie warunków terenowych,
- opracowanie dokumentacji projektowej w zakresie niezbędnym do realizacji zamówienia,
- uzyskanie materiałów wyjściowych do projektowania, w tym map do celów projektowych,
- prace dotyczące dokumentacji geotechnicznej i geologicznej jeżeli są konieczne z uwagi na przyjęte rozwiązania projektowe,
- uzyskanie w imieniu i na rzecz Zamawiającego wszystkich warunków technicznych przebudów, uzgodnienia i zatwierdzenia wymagane prawem w tym: pozwolenia, uzgodnienia i zatwierdzenia na przebudowę lub likwidację infrastruktury technicznej, jeśli będzie wymagana;

3.2.1 Zakres prac projektowych obejmuje wykonanie następujących etapów:

1. Prace przedprojektowe (przygotowawcze) oraz inwentaryzacja stanu istniejącego:

- opracowanie harmonogramu prac projektowych i terminów uzgodnień,
- badania geotechniczne podłoża gruntowego wraz z opracowaniem opinii geotechnicznej określającej warunki zagospodarowania terenu, nawierzchni, odwodnienia terenu oraz montażu urządzeń – jeżeli znajdzie taka potrzeba;
- opracowanie dokumentacji dotyczącej odwodnienia powierzchni (alejek, placów i placyków) - jeżeli znajdzie taka potrzeba;



- sprawdzenie aktualności inwentaryzacji dendrologicznej oraz ewentualne jej uzupełnienie lub stworzenie od podstaw.

## 2. Projekt zagospodarowania terenu

Projekt powinien zawierać optymalne rozwiązania funkcjonalne, technologiczne, konstrukcyjne, materiałowe i kosztowe oraz wszystkie niezbędne zestawienia, rysunki z dokładnym opisem i podaniem wszystkich niezbędnych parametrów materiałów i pozostałych elementów zagospodarowania.

Projekt zagospodarowania terenu powinien uwzględniać zastane i projektowane elementy:

- ukształtowanie terenu w tym planowany układ spływu wód opadowych;
- infrastruktura podziemna, naziemna i nadziemna (np. instalacje sanitarne i elektryczne);
- układ komunikacyjny w tym ciągi piesze i dojścia do budynków;
- elementy małej architektury;
- szatę roślinną (drzewa, krzewy i inne naturalne formy pokrycia terenu);
- budowle;
- inne opracowania niezbędne do uzyskania pozwolenia na budowę lub zgłoszenia zamiaru wykonania robót budowlanych;
- wszystkie opinie, uzgodnienia i pozwolenia niezbędne do wykonania przedmiotu zamówienia.

## 3. Projekt Wykonawczy z podziałem na branże (jeśli dotyczy):

Projekt Wykonawczy powinien uwzględniać wszystkie elementy przeznaczone do realizacji w ramach prac wykonawczych, w tym między innymi:

- projekt zagospodarowania terenu;
- projekt ukształtowania terenu i tyczenia;
- projekt zieleni (projekt nasadzeń drzew, krzewów, pnączy oraz innych innowacyjnych/autorskich kompozycji zieleni zaproponowanych na etapie projektu szczegółowego);
- projekt układu komunikacyjnego wraz z nawierzchniami;
- projekt elementów małej architektury i wyposażenia terenu;
- projekt infrastruktury technicznej (instalacje elektryczne)
- wszelkie inne opracowania niezbędne do realizacji robót, których konieczność opracowania wynika z uzgodnionych projektów.

## 4. Instrukcję obsługi i konserwacji urządzeń;

## 5. Harmonogram realizacji inwestycji;

Uwaga: Szczegółowy zakres i harmonogram prac projektowych Wykonawca winien ustalić i skoordynować z Zamawiającym.

Dokumentacje projektowe wymagają uzyskiwania akceptacji przez Zamawiającego na poszczególnych etapach opracowania projektowego.

Zamawiający ma 7 dni na zaopiniowanie przedstawionych kompletnych dokumentacji projektowych.

### 3.2.2. Wymagana forma i treść dokumentacji

Projekt zagospodarowania terenu i wykonawczy należy opracować zgodnie z:

- Ustawą z d n. 0 7.07.1994r. Prawo Budowlane ( tj. Dz.U. z 2021r. poz.2351 z późniejszymi zmianami),
- Ustawą z dn. 27.04.2001r. Prawo ochrony środowiska (tj. Dz.U. z 2022 r. poz.2556 z późniejszymi zmianami),
- Rozporządzenie Ministra Infrastruktury z dnia 2 września 2004 r. w sprawie szczegółowego zakresu i formy dokumentacji projektowej, specyfikacji technicznych wykonania i odbioru robót budowlanych oraz programu funkcjonalno-użytkowego; Dz.U.2021.2454 tj.;
- Rozporządzenie Ministra Infrastruktury dnia 23 czerwca 2003 r. w sprawie informacji dotyczącej bezpieczeństwa i ochrony zdrowia oraz planu bezpieczeństwa i ochrony zdrowia; Dz. U. 2003 r. Nr 120, poz. 1126.;
- Rozporządzenie Ministra Infrastruktury z dnia 6 lutego 2003 r. w sprawie bezpieczeństwa i higieny pracy podczas wykonywania robót budowlanych; Dz. U. 2003 r. Nr 47, poz. 401.;
- Ustawa z dnia 11 września 2019 r. Prawo zamówień publicznych; Dz.U.2022 r. poz.1710 z późniejszymi zmianami,
- Ustawa z dnia 16 kwietnia 2004 r. o ochronie przyrody; Dz.U.2022.916 t.j. z dnia 2022.04.28;

### 3.2.3. Forma przekazania dokumentacji

1. Dokumentację projektową należy opracować w wersji drukowanej i elektronicznej, w języku polskim oraz opatrzyć ją klauzulą o kompletności i przydatności z punktu widzenia celu, któremu ma służyć;

2. Dokumentacja winna być przekazana w wersji papierowej oraz w wersji elektronicznej, tożsamej z wersją drukowaną, tzn. zawierającą podpisy, uzgodnienia, pieczętki (skan dokumentacji);

3. Dokumentację należy opracować w następujących ilościach egzemplarzy:

- Projekt budowlany - 4 egz.
- Projekt wykonawczy - 4 egz.
- Inne opracowania niezbędne do realizacji robót - 2 egz. (jeśli dotyczy)
- Projekt organizacji zaplecza oraz placu budowy - 2 egz. (jeśli dotyczy)

4. Cała dokumentacja ma być przekazana również w wersji elektronicznej jako

\*pdf/\*dwg/\* (rysunki, opisy, przedmiary, kosztorysy i specyfikacje) na odpowiednim nośniku (CD), wraz z wszystkimi dokumentami (uzgodnienia, warunki techniczne, zezwolenia)

### 3.3. Wymagania Zamawiającego w stosunku do realizacji robót budowlanych

Zamawiający wymaga aby rozpoczęcie prac projektowych przez Wykonawcę odbyło się niezwłocznie po zawarciu umowy będącej wynikiem zakończenia postępowania na udzielenie zamówienia publicznego.

Zamawiający oczekuje, że przedmiot zamówienia otrzyma w terminie zgodnym z harmonogramem załączonym do umowy. Zamawiający będzie odbierał roboty zanikające i podlegające zakryciu, będzie dokonywał odbiorów częściowych i dokona odbioru końcowego.

Wykonawca jest odpowiedzialny za jakość wykonanych robót, bezpieczeństwo wszelkich czynności na terenie budowy, metody użyte przy budowie. Wykonawca jest odpowiedzialny za zawarcie umów ubezpieczeniowych i przyjmie ryzyko związane z działaniem w zakresie:

- organizacji robót;
- zabezpieczenia interesów osób trzecich;
- ochrony środowiska;
- warunków bezpieczeństwa pracy;
- zaplecza dla potrzeb Wykonawcy.

Ze względu na stan dróg publicznych należy zapewnić właściwy tonaż dla transportu. Wymagane jest również bieżące usuwanie z jezdni wszelkich zanieczyszczeń powodowanych ruchem samochodów budowy.

Wykonawca jest zobowiązany do wykonywania i utrzymywania w stanie nadającym się do użytku oraz likwidacji wszystkich robót tymczasowych niezbędnych do realizacji przedmiotu zamówienia.

Zamawiający nie będzie opłacał robót tymczasowych. Koszty związane z placem budowy należą w całości do Wykonawcy.

Roboty budowlane będą odbierane przez osobę upoważnioną ze strony Zamawiającego do zarządzania realizacją umowy lub jego pełnomocników – inspektorów nadzoru inwestorskiego.

Ustala się następujące rodzaje odbiorów:

- odbiór robót zanikających i ulegających zakryciu
- odbiór częściowy
- odbiór końcowy
- odbiór po okresie rękojmi
- odbiór po okresie gwarancji

#### 3.3.1. Przygotowanie terenu inwestycji

W ramach przygotowania terenu inwestycji należy w szczególności wykonać niżej wymienione prace:

- przygotować zaplecze budowy – jeżeli będzie to konieczne,
- wykonać roboty z zakresu kształtowania terenu z uwzględnieniem potrzeb retencji wody,

- wykonać wszelkie inne roboty przygotowawcze niezbędne w celu prawidłowego wykonania robót budowlanych nie wykluczając ww. czynności niezbędnych dla prawidłowego przygotowania terenu inwestycji.

Wykonawca, w ramach zawartej umowy, będzie zobowiązany:

- usunąć, odwieźć na odkład pozyskany z obszaru robót ziemnych materiał oraz przechowywać go w celu wykorzystania w końcowym etapie budowy (przy urządzeniu skarp nasypów, wykopów); nadmiar humusu należy zagospodarować zgodnie z obowiązującymi przepisami;
- zabezpieczyć przed uszkodzeniami drzewa na terenie inwestycji w bezpośrednim sąsiedztwie rejonu robót;
- zapewnić nadzór środowiskowy w trakcie przygotowania terenu i w czasie budowy, wykonać działania oraz pokryć koszty działań wynikających z nadzoru,
- usunąć, wybudować lub przebudować sieci i urządzenia infrastruktury technicznej – jeżeli zajdzie taka potrzeba.

W miejscach przylegających do dróg otwartych dla ruchu, Wykonawca ogrodzi lub wyraźnie oznakuje teren budowy.

### 3.3.2. Przygotowanie i użytkowanie zaplecza budowy

Wykonawca podejmie wszelkie kroki mające na celu stosowanie się do przepisów i norm dotyczących ochrony środowiska na terenie i wokół terenu budowy. Wykonawca będzie unikał uszkodzeń lub uciążliwości dla osób trzecich, własności społecznej i innej, wynikających ze skażenia, hałasu lub innych przyczyn powstałych w następstwie jego sposobu działania.

Stosując się do tych wymagań, Wykonawca powinien mieć szczególny wzgląd na:

- lokalizację zaplecza inwestycji oraz dróg dojazdowych - w sposób zapewniający oszczędne korzystanie z terenu oraz minimalne jego przekształcenie, po zakończeniu prac – porządkowanie terenu;
- zachowanie środków ostrożności oraz zabezpieczenie terenu przed możliwością powstania pożaru.

## II. CZĘŚĆ INFORMACYJNA

### 1. POZOSTAŁE WYMAGANIA ZAMAWIAJĄCEGO W STOSUNKU DO PRZEDMIOTU ZAMÓWIENIA

#### 1.1. Wymagania dotyczące architektury

Roboty związane z realizacją przedmiotu zamówienia powinny być tak wykonywane, aby zapewnić odpowiednią estetykę zagospodarowanego terenu.

### 1.2. Wymagania dotyczące wyrobów budowlanych

Przedmiot zamówienia będzie realizowany z materiałów Wykonawcy. Wyroby budowlane i instalacyjne, stosowane w trakcie wykonywania robót budowlanych, mają spełniać wymagania polskich przepisów prawa, a Wykonawca będzie posiadał dokumenty potwierdzające, że zostały one wprowadzone do obrotu zgodnie z Ustawą o wyrobach budowlanych i posiadają wymagane parametry. Zamawiający przewiduje bieżącą kontrolę wykonywanych robót. W celu zapewnienia współpracy z Wykonawcą i prowadzenia kontroli wykonywanych robót Zamawiający przewiduje ustanowienie osoby upoważnionej do kontaktów oraz inspektora nadzoru inwestorskiego.

### 1.3. Wymagania dotyczące dokumentacji

W zakresie inwestycji Wykonawca jest zobowiązany do opracowania dokumentacji projektowej obejmującej:

- **Projekt budowlany** - (jeżeli będzie wymagany prawem) należy opracować przy uwzględnieniu niniejszego programu funkcjonalno-użytkowego. Projekt budowlany powinien być sporządzony w zakresie i stopniu dokładności niezbędnym do sporządzenia przedmiaru robót, kosztorysu inwestorskiego. Projekt ten musi uwzględniać wymagania zgodnie z obowiązującymi przepisami prawa, w tym z Rozporządzeniem Ministra Rozwoju z dnia 11 września 2020 r. w sprawie szczegółowego zakresu i formy projektu budowlanego ;
- **Projekt wykonawczy** z podziałem na branże;
- **Instrukcję obsługi i konserwacji;**
- **Harmonogram** realizacji inwestycji;

lub uproszczony opis techniczny celem dokonania zgłoszeń.

## 2. PRAWNA WYKONALNOŚĆ PROJEKTU

Wykonawca zobowiązany będzie do uzyskania wszystkich wymaganych prawem i przepisami dokumentów, aby zapewniły dostawcom i personelowi budowlanemu wystarczające wskazówki do realizacji inwestycji oraz opisały eksploatację ukończonych robót. Zamawiający będzie miał prawo dokonywać przeglądów dokumentów Wykonawcy i dokonywać inspekcji ich przygotowania, gdziekolwiek są one przygotowywane. Każdy dokument Wykonawcy będzie, po

uznaniu go za nadający się do użytku, przedłożony Zamawiającemu do weryfikacji i zatwierdzenia.

### **Dodatkowe informacje**

Wykonawca jest zobowiązany zrealizować przedmiot zamówienia spełniając w szczególności wymagania:

- Ustawy z dnia 7 lipca 1994 r. Prawo budowlane (t.j. Dz.U. z 2023 r. poz. 682 ze zm.);
- Ustawa z dnia 11 września 2019 r. Prawo zamówień publicznych; (t. j. Dz.U. z 2022 r. poz. 1710 ze zm.);
- Ustawa z dnia 10 kwietnia 1997 r. Prawo energetyczne (t.j. Dz.U. z 2022 r. poz. 1385 ze zm.);
- Warunki techniczne wykonania i odbioru robót budowlano – montażowych. Tom II. Instalacje sanitarne i przemysłowe. Arkady. W-wa 1988 r;
- PN-B-02414:1999 Ogrzewnictwo i ciepłownictwo. Zabezpieczenie instalacji ogrzewań wodnych systemu zamkniętego z naczyniami wzbiorczymi przeponowymi;
- PN-B-02421.2000 Ogrzewnictwo i ciepłownictwo. Izolacja cieplna przewodów armatury i urządzeń. Wymagania i badania przy odbiorze;
- WTWiO Roboty budowlano-montażowe. Tom II. Instalacje sanitarne i przemysłowe;
- inne przepisy szczególne i zasady wiedzy technicznej związane z procesem budowlanym oraz procesem projektowania instalacji solarnych;
- Rozporządzenie Ministra Infrastruktury z dnia 20 grudnia 2021 r. w sprawie szczegółowego zakresu i formy dokumentacji projektowej, specyfikacji technicznych wykonania i odbioru robót budowlanych oraz programu funkcjonalno-użytkowego; (t. j. Dz.U. z 2021 r. poz. 2454);
- Rozporządzenie Ministra Rozwoju z dnia 11 września 2020 r. w sprawie szczegółowego zakresu i formy projektu budowlanego; (t. j. Dz.U. z 2022 r. poz. 1679);
- Rozporządzenie Ministra Infrastruktury z dnia 12 kwietnia 2002 r. w sprawie warunków technicznych, jakim powinny odpowiadać budynki i ich usytuowanie (t.j. Dz.U. z 2022 r. poz. 1225).

### 3. ZAKRES PRAC ORAZ ODPOWIEDZIALNOŚĆ WYKONAWCY

- Organizacja i zagospodarowanie zaplecza budowy, w tym zabezpieczenie i oznakowanie terenu budowy.
- Zapewnienie dozoru w celu zabezpieczenia budowy przed kradzieżą i innymi ujemnymi skutkami, a także właściwych warunków bezpieczeństwa i higieny pracy.
- Wyznaczenie kierownika budowy - kierowników robót w poszczególnych branżach oraz zapewnienia jego obecności na terenie realizacji zamówienia. Kierownik budowy będzie osobą zdolną i upoważnioną do działania w każdej uprawnionej sprawie w związku ze wskazówkami lub innymi zarządzeniami wydawanym jej przez Zamawiającego lub Inspektora Nadzoru. Przekazanie takiej osobie przez Zamawiającego takich spraw, kwestii, wskazówek lub zarządzeń będzie uznawane za przekazanie ich Wykonawcy.
- Utrzymanie terenu budowy w stanie wolnym od przeszkód komunikacyjnych oraz usuwanie na bieżąco zbędnych materiałów, odpadów i śmieci, składowanie materiałów i sprzętu w ustalonych miejscach w należytym porządku oraz usuwanie na bieżąco zbędnych materiałów, odpadów i śmieci.
- Wykonywanie i przekazywanie Zamawiającemu, w wymaganych terminach, materiałów niezbędnych do sporządzania sprawozdań i raportów, wg wzorów dostarczonych przez Zamawiającego, pod potrzeby finansowania i rozliczania inwestycji. Wzory dokumentów zostaną przekazane wybranemu Wykonawcy.
- Umożliwienie wstępu na teren budowy pracownikom organu nadzoru budowlanego i pracownikom jednostek sprawujących funkcje kontrolne oraz uprawnionym przedstawicielom Zamawiającego.
- Zorganizowanie i przeprowadzenie niezbędnych prób, badań, odbiorów oraz ewentualne uzupełnienie dokumentacji odbiorczej dla zakresu robot objętych przedmiotem postępowania, jak również dokonanie odkrywek w przypadku nie zgłoszenia robot zanikających do odbioru.
- Uporządkowanie terenu po wykonanych robotach, w tym odtworzenie stanu nawierzchni dróg i chodników oraz punktów granicznych w rejonie prowadzonych robot i zaplecza budowy, przywrócenie ich do stanu pierwotnego (wymagany standard nawierzchni) wraz z poniesieniem kosztów z tym związanych.
- Skompletowanie dokumentów odbiorowych.

- Przekazanie Zamawiającemu dokumentacji powykonawczej wraz z uzyskanymi prawomocnymi decyzjami pozwolenia na użytkowanie (tam gdzie jest to konieczne).
- Współdziałanie w przygotowywaniu przez Zamawiającego harmonogramów rzeczowo - finansowych w sprawie pozyskiwania pozabudżetowych środków finansowych i innych dokumentów związanych z realizacją budowy.

## 4. REALIZACJA ROBÓT

### 4.1. Przygotowanie terenu budowy

W ramach przygotowania terenu budowy Wykonawca zobowiązany jest wykonać i umieścić na swój koszt wszystkie konieczne tablice informacyjne, w tym tablice wynikające z uzyskanych dofinansowań (te zgodnie z wytycznymi przekazanymi od Zamawiającego), które będą utrzymywane przez Wykonawcę w dobrym stanie przez cały okres realizacji robót. Tablice informacyjne wynikające z uzyskanych dofinansowań pozostaną zamontowane do momentu zakończenia trwałości projektu.

Na czas wykonania robót Wykonawca ma obowiązek wykonać lub dostarczyć na swój koszt, tymczasowe urządzenia zabezpieczające, takie jak m.in. płoty, światła ostrzegawcze, sygnały, rusztowania itp. o ile będą wymagane.

Do zadań Wykonawcy należy również wykonanie badań i sprawdzeń obligatoryjnych w świetle obowiązujących przepisów prawa oraz ochrony mienia w obrębie terenu budowy.

Wykonawca zobowiązuje się do wykonania przedmiotu zamówienia zgodnie z zatwierdzonym projektem i polskimi normami oraz aktualnym stanem wiedzy technicznej. W trakcie realizacji zamówienia do obowiązków Wykonawcy i na jego koszt, należy zrealizowanie inwestycji zgodnie z Prawem budowlanym a w szczególności:

- wyłączenie stosowania do robót budowlanych materiałów najwyższej jakości, dopuszczonych do obrotu i stosowania zgodnie z art. 10 ustawy prawo budowlane, koordynacja robót branżowych wykonywanych na obiekcie;
- zapewnienie dostaw urządzeń zgodnie z programem funkcjonalno-użytkowym, specyfikacją projektową i specyfikacją techniczną wykonaną w projekcie;
- wykonanie wszystkich wymaganych: normami, warunkami technicznymi wykonania i odbioru robót budowlano-montażowych zawartymi w niniejszym programie oraz stosownymi przepisami: pomiarów, badań, prób oraz rozruchów;



- udział w odbiorach technicznych i odbiorach częściowych robót budowlanych oraz w odbiorze końcowym przedmiotu Zamówienia.

#### 4.2. Transport materiałów

Transport materiałów na plac budowy zapewnia Wykonawca na własny koszt.

Decyzja w zakresie doboru i zastosowania sprzętu, maszyn lub środków transportu w celu zrealizowania przedmiotu zamówienia w terminie i poprawnej jakości należy do Wykonawcy. Zastosowany sprzęt, maszyny lub środki transportu nie mogą stworzyć zagrożenia dla ludzi, ich mienia lub mienia Zamawiającego.

#### 4.3. Odbiory

- Zamawiający zastrzega sobie prawo do kontrolowania stanu zaawansowania realizowanych robót.
- Zgłoszenie Zamawiającemu do odbioru końcowego robót po ich zakończeniu następuje na piśmie (możliwość faksem, mailem).
- Zamawiający zobowiązuje się do udziału w Odbiorze Końcowym na wykonane roboty.
- Odbiór Końcowy Przedmiotu Zamówienia nastąpi po zrealizowaniu całego zakresu Umowy. Przy odbiorze końcowym przedmiotu zamówienia Zamawiający dokonuje rozliczenia ilościowego i jakościowego Wykonawcy z wykonanych robót.
- Warunkiem dokonania odbioru końcowego jest posiadanie przez Wykonawcę wszelkich wymaganych prawem protokołów odbiorów technicznych oraz kompletna dokumentacja powykonawcza, obejmująca w szczególności projekty, atesty na materiały, gwarancje, DTR, instrukcje, protokoły pomiarów, certyfikaty.

#### 4.4. Wymagania dotyczące bezpieczeństwa i higieny pracy oraz ochrony przeciwpożarowej

Podczas realizacji robót budowlanych Wykonawca będzie przestrzegać obowiązujących przepisów dotyczących bezpieczeństwa i higieny pracy, między innymi:

- Rozporządzenie Ministra Gospodarki z dnia 30 października 2002 r. w sprawie minimalnych wymagań dotyczących bezpieczeństwa i higieny pracy w zakresie

użytkowania maszyn przez pracowników podczas pracy (Dz. U. 2002 nr 191 poz. 1596) z późniejszymi zmianami (Dz. U. 2003 nr 178 poz. 1745);

- Rozporządzenie Ministra Infrastruktury z dnia 23 czerwca 2003 r. w sprawie informacji dotyczącej bezpieczeństwa i ochrony zdrowia oraz planu bezpieczeństwa i ochrony zdrowia; (Dz. U. z 2003 r. Nr 120, poz. 1126.);
- Rozporządzenie Ministra Pracy i Polityki Socjalnej z dnia 26 września 1997 w sprawie ogólnych przepisów bezpieczeństwa i higieny pracy (t.j. Dz. U. 2003 nr 169 poz. 1650);
- Rozporządzenie Ministra Gospodarki i Pracy z dnia 27 lipca 2004 r. w sprawie szkolenia w dziedzinie bezpieczeństwa i higieny pracy (Dz. U. 2004 nr 180 poz. 1860 z późn. zm.);
- Rozporządzenie Rady Ministrów z dnia 1 lipca 2009 r. w sprawie ustalania okoliczności i przyczyn wypadków przy pracy (Dz. U. z 2009 r. nr 105 poz. 870 );
- Rozporządzenie Ministra Infrastruktury z dnia 6 lutego 2003 r. w sprawie bezpieczeństwa i higieny pracy podczas wykonywania robót budowlanych (Dz. U. 2003 nr 47 poz. 401);
- Rozporządzenie Ministra Gospodarki z dnia 20 września 2001 r. w sprawie bezpieczeństwa i higieny pracy podczas eksploatacji maszyn i innych urządzeń technicznych do robót ziemnych, budowlanych i drogowych (t.j. Dz.U. z 2018 r. poz. 583 ze zm.);
- Rozporządzenie Ministra Pracy i Polityki Społecznej z dnia 14 marca 2000 r. w sprawie bezpieczeństwa i higieny pracy przy ręcznych pracach transportowych oraz innych pracach związanych z wysiłkiem fizycznym (t.j. Dz.U. z 2018 r. poz. 1139 );
- Rozporządzenie Ministra Klimatu i Środowiska z dnia 1 lipca 2022 r. w sprawie szczegółowych zasad stwierdzania posiadania kwalifikacji przez osoby zajmujące się eksploatacją urządzeń, instalacji i sieci (Dz.U. z 2022 r. poz. 1392).

Prace projektowe i budowlane muszą być prowadzone zgodnie z prawem budowlanym, przepisami BHP i Ppoż., obowiązującymi przy prowadzeniu tego typu prac, w tym w szczególności:

- Ustawą z dnia 17 lipca 1994r. Prawo budowlane (t.j. Dz.U. z 2023 r. poz. 682 ze zm.) oraz przepisami z nią związanymi;
- Rozporządzenie Ministra Rozwoju z dnia 11 września 2020 r. w sprawie szczegółowego zakresu i formy projektu budowlanego; (t. j. Dz.U. z 2022 r. poz. 1679);

- Ustawą z dnia 27 kwietnia 2001 r. Prawo ochrony środowiska (t.j. Dz.U. z 2022 r. poz. 2556);
- Rozporządzeniem Ministra Infrastruktury z dnia 6 lutego 2003 r. w sprawie bezpieczeństwa i higieny pracy podczas wykonywania robót budowlanych (Dz.U. Nr 47, poz. 401);
- Rozporządzeniem Ministra Spraw Wewnętrznych i Administracji z dnia 7 czerwca 2010 r. w sprawie ochrony przeciwpożarowej budynków, innych obiektów budowlanych i terenów (Dz.U. Nr 109, poz. 719 ze zm.);
- Ustawą z dnia 24 sierpnia 1991 r. o ochronie przeciwpożarowej (t.j. Dz.U. z 2022 r. poz. 2057);
- Rozporządzenie Ministra Infrastruktury z dnia 12 kwietnia 2002 r. w sprawie warunków technicznych, jakim powinny odpowiadać budynki i ich usytuowanie (t.j. Dz.U. z 2022 r. poz. 1225).
- Polskimi Normami.

Zamówienie będzie wykonywane zgodnie z Polskimi Normami i przepisami obowiązującymi na terenie Rzeczypospolitej, m.in. zgodnie z Ustawą z dnia 11 września 2019 r. Prawo zamówień publicznych (t.j. Dz. U. z 2022 r., poz. 1710 ze zm.).

**Adres administracyjny organu nadzorującego zamówienie:**

Urząd Miasta Zgierza, plac Jana Pawła II 16; 95-100 Zgierz

**5. OŚWIADCZENIE ZAMAWIAJĄCEGO STWIERDZAJĄCE PRAWO DO  
DYSPONOWANIA TERENEM NA CELE BUDOWLANE**

Zamawiający oświadcza, że posiada prawo do dysponowania wyżej wymienioną nieruchomością na cele budowlane oraz dokumenty to prawo potwierdzające. Zamawiający dostarczy stosowne oświadczenia wyłonionemu Wykonawcy robót.

Zgierz – Nowoczesne miasto po godzinach

tel. 42 71 95 100  
fax 42 71 43 114

www.bip.zgierz.pl  
www.miasto.zgierz.pl

e-urząd@umz.zgierz.pl  
Plac Jana Pawła II 16, 95-100 Zgierz



## 6. PRZEPISY PRAWNE I NORMY ZWIĄZANE Z PROJEKTOWANIEM I WYKONANIEM ZAMIERZENIA BUDOWLANEGO

### 6.1. Ustawy

- Ustawa z dnia 11 września 2019 r. Prawo zamówień publicznych; (t. j. Dz.U. z 2022 r. poz. 1710 ze zm.);
- Ustawa z dnia 7 lipca 1994 r. Prawo budowlane; (t. j. Dz.U. z 2023 r. poz. 682 ze zm.)
- Ustawa z dnia 16 kwietnia 2004 r. o wyrobach budowlanych; (t. j. Dz.U. z 2021 r. poz. 1213)
- Ustawą z dnia 24 sierpnia 1991 r. o ochronie przeciwpożarowej (t.j. Dz.U. z 2022 r. poz. 2057);
- Ustawa z dnia 27 kwietnia 2001 r. Prawo ochrony środowiska; (t. j. Dz.U. z 2022 r. poz. 2556)
- Ustawa z dnia 20 lipca 2017 r. - Prawo wodne (t.j. Dz.U. z 2022 r. poz. 2625 ze zm.);
- Ustawa z dnia 21 marca 1985 r. o drogach publicznych. (t.j. Dz.U. z 2022 r. poz. 1693 ze zm.);
- Ustawa z dnia 23 lipca 2003 r. o ochronie zabytków i opiece nad zabytkami (t.j. Dz.U. z 2022 r. poz. 840).

### 6.2. Rozporządzenia

- 1) Rozporządzenie Ministra Infrastruktury z dnia 20 grudnia 2021 r. w sprawie szczegółowego zakresu i formy dokumentacji projektowej, specyfikacji technicznych wykonania i odbioru robót budowlanych oraz programu funkcjonalno-użytkowego; (t. j. Dz.U. z 2021 r. poz. 2454)
- 2) Rozporządzenie Ministra Infrastruktury z dnia 12 kwietnia 2002 r. w sprawie warunków technicznych, jakim powinny odpowiadać budynki i ich usytuowanie (t.j. Dz.U. z 2022 r. poz. 1225).

- 3) Rozporządzenie Ministra Pracy i Polityki Socjalnej z dnia 26 września 1997 w sprawie ogólnych przepisów bezpieczeństwa i higieny pracy (t.j. Dz. U. 2003 nr 169 poz. 1650);
- 4) Rozporządzeniem Ministra Spraw Wewnętrznych i Administracji z dnia 7 czerwca 2010 r. w sprawie ochrony przeciwpożarowej budynków, innych obiektów budowlanych i terenów (Dz.U. Nr 109, poz. 719 ze zm.);
- 5) Rozporządzenie Ministra Spraw Wewnętrznych i Administracji z dnia 17 września 2021 w sprawie uzgadniania projektu zagospodarowania działki lub terenu, projektu architektoniczno-budowlanego, projektu technicznego oraz projektu urządzenia przeciwpożarowego pod względem zgodności z wymaganiami ochrony przeciwpożarowej ( t.j. Dz.U. z 2021 r. poz. 1722)

#### Uprawnienia budowlane do realizacji zamówienia:

- Uprawnienia do projektowania w specjalności architektonicznej i konstrukcyjno-budowlanej bez ograniczeń
- Uprawnienia do projektowania w zakresie instalacji elektrycznych
- Uprawnienia do kierowania robotami budowlanymi w zakresie konstrukcyjno-budowlanym bez ograniczeń
- Uprawnienia do kierowania robotami budowlanymi w zakresie instalacji elektrycznych

## Zgierz – Nowoczesne miasto po godzinach

tel. 42 71 95 100  
fax 42 71 43 114

[www.bip.zgierz.pl](http://www.bip.zgierz.pl)  
[www.miasto.zgierz.pl](http://www.miasto.zgierz.pl)

[e-urząd@umz.zgierz.pl](mailto:e-urząd@umz.zgierz.pl)  
Plac Jana Pawła II 16, 95-100 Zgierz

