



**Wykonawcy przetargu nieograniczonego
ZP/148/2022**

Łódź, dn. 04 stycznia 2023 r.

Sygnatura: ZP/148/2022

Sprawa: **Przetarg nieograniczony na roboty budowlane: „Centrum Symulacji Medycznych – rozbudowa”**

Działając w oparciu art. 135 ustawy z dnia 29.01.2004 r. Prawo zamówień publicznych Zamawiający udziela wyjaśnień treści Specyfikacji Istotnych Warunków Zamówienia.

Pytania i odpowiedzi:

1. Zwracamy się z prośbą o podanie standardu wyposażenia meblowego.

Odpowiedź:

Zabudowy meblowe, szafy przesuwne – wykonane z płyty meblowej wiórowej trzywarstwowej, pokrytej obustronnie melaminą, o grubości min. 18 mm. Ściana tylna wpuszczana w wyfrezowane rowki ścian bocznych i wieńców. Uchwyty typu UKW kolor alu. Szafki zamykane wyposażone w zamki patentowe, z jednopunktowym systemem ryglowania, zawiasy puszkowe, minimum 2 na skrzydło, fronty wyposażone w spowalniacze. Szuflady na prowadnicach kulkowych. Szafki stojące na nóżkach o wysokości ok. 10 cm z regulacją wysokości umożliwiającą poziomowanie szafek. Szafki szufladowe wyposażone w 4 szuflady. Szafka jednoszufladowa (górną szufladą + drzwi skrzydłowe na dole). Korpus sklepany fabrycznie w całości, w prasach na zautomatyzowanej linii do montażu i pakowania szaf. Wyklucza się użycie mimośrodków i konfirmatów do skręcenia. Kolorystyka do wyboru z co najmniej 20 kolorów.

Blaty – szafki pokryte wspólnym blatem postformingowym (min. 38 mm) z laminatem HPL. Krawędzie boczne blatu wykończone listwą ABS grubości 2 mm w technologii bez spoinowej. Kolorystyka do wyboru z co najmniej 20 kolorów.

Krzeseła poczekalnia – ławki – 5 szt.

1.	Ławki z indywidualnymi siedziskami z oparciami, 4-osobowe.
2.	Wymiary zewnętrzne ławki: wysokość z zakresu (850-900) mm, głębokość z zakresu (550-600) mm
3.	Wymiary jednego siedziska: szerokość z zakresu (390-400) mm, wysokość z zakresu (450-470) mm

4.	Wymiary jednego oparcia: szerokość z zakresu (385-400) mm, wysokość z zakresu (400-410) mm
5.	Odległość pomiędzy siedziskami z zakresu (150-170) mm.
6.	Stelaż ławki wykonany ze stali nierdzewnej, chromowo-niklowej.
7.	Elementy boczne zewnętrzne stelaża w kształcie odwróconej litery V.
8.	Belka pozioma stelaża w postaci profilu prostokątnego o przekroju 80 mm x 30 mm \pm 5 mm.
9.	Nogi stelaża z profili o przekroju 50 mm x 30 mm \pm 5 mm.
10.	Podstawa posiada wkręcane chromowane talerzowe stopki o średnicy (45-55) mm.
11.	Ławka dostawiona do ściany zachowuje dystans oparcie-ściana co najmniej 20 mm tak, aby oparcie nie dotykało/rysowało ściany.
12.	Siedzisko i oparcie wykonane ze sklejki bukowej o grubości co najmniej 9 mm i tworzą jeden element (kubetek). Sklejka trudnozapalna i nietoksyczna.
13.	Kubetek w całości (z przodu i z tyłu) pokryty laminatem. Nie dopuszcza się lakierowania.
14.	W części oparcia kubetka wybrzuszenie mające funkcję podparcia lędźwiowego.
15.	Kolorystyka kubetka do wyboru z co najmniej 3 kolorów w tym: grafit, biały, szary jasny.

2. Czy w przypadku konieczności wykonania robót nieobjętych zakresem w załączonych do postępowania obmiarach robót/kosztorysach Inwestorskich, strony na podstawie protokołu konieczności sporządzą stosowny aneks i uzupełnią zakres o niezbędne pozycje kosztorysowe?

Odpowiedź: Zamawiający wyjaśnia, iż w umowie przewidziany został system rozliczenia kosztorysowego zgodnie z obmiarem powykonawczym nawet jeśli wykroczy on poza zakres przewidziany w kosztorysie. Jeśli w trakcie realizacji prac zajdzie konieczność wykonania prac wycenionych w kosztorysach których obmiar będzie wykraczał poza obmiar przewidziany w kosztorysach prace te zostaną rozliczone obmiarem powykonawczym lub w drodze Aneksu do umowy po stawkach przewidzianych w kosztorysach ofertowych.

Jeżeli Wykonawca zdiagnozował taką sytuację, powinien w trybie zapytania wskazać ją a Zamawiający dokona modyfikacji kosztorysów.

3. Czy zamawiający na czas prowadzenia robót budowlanych udostępni wykonawcy windę na potrzeby dostaw materiałów oraz transportu pracowników od parteru budynku do kondygnacji objętej zakresem prac?

Odpowiedź: Tak, ale Wykonawca musi wziąć pod uwagę, że prace są wykonywane w czynnym Szpitalu.

4. Prosimy o uzupełnienie rysunku Instalacji Gazów Medycznych - obecnie na rysunku 240-IP-A1-12-DR-M-54015 zaznaczone są tylko pionowe instalacje gazów medycznych i próżni. Brak rozprowadzenia instalacji na kondygnacji.

Odpowiedź: Zamawiający załącza plik 240-IP-A1-12-DR-M-54015-B17.

5. Prosimy o udostępnienie rysunku na którym pokazana jest lokalizacja central wentylacyjnych wraz z węzłami przyłączeniowymi oraz wskazanie na której kondygnacji będą zlokalizowane centrale.

Odpowiedź: Zamawiający załącza rzuty kondygnacji 13 w formatach pdf i dwg:

240-IP-A1-13-DR-S-55017

240-IP-A1-13-DR-S-56156

240-IP-A1-13-DR-W-57117

6. Czy Wykonawca winien w swojej ofercie uwzględnić koszt wykonania dekontaminacji pomieszczeń?

Odpowiedź: Nie.

7. Czy zamawiający wymaga od Wykonawcy ubezpieczenia od ryzyka budowlanych tzw. „car” ?

Odpowiedź: Nie wymaga.

8. Czy zamawiający posiada odpowiednią rezerwę docelowej mocy elektrycznej niezbędnej do prawidłowego funkcjonowania wykonanego zakresu przebudowy? Prosimy o informację czy miejsca wpięcia do istniejącej instalacji elektrycznej są zlokalizowane na tej samej kondygnacji?

Odpowiedź: Zamawiający posiada odpowiednią rezerwę docelowej mocy elektrycznej niezbędnej do prawidłowego funkcjonowania poziomu 12. Miejsca wpięcia rozdzielnic elektrycznych dla poziomu 12 znajdują się w rozdzielnicach na poziomie 11.

9. dot. Ślusarki i stolarki W OT pkt 8.5.1 dot. ościeżnic oraz wg zestawienia 240-IP-A1-XX-SH-A-32101 jako materiał wymieniono stal. W pkt. 8.5.2 “Ślusarka i stolarka drzwiowa laminowana” oraz w STWiOR 240-IP-00-ZZSP-A-00007-Stolarka jako materiał ościeżnic jest zapis “ościeżnice drewniane kątowe”. Prosimy o jednoznaczne określenie materiału ościeżnic do drzwi laminowanych. dot. ślusarki i stolarki

Odpowiedź: Ościeżnice stalowe obejmujące, regulowane.

10. Prosimy o wskazanie miejsca montażu, opisu i rysunków detali ścian wewnętrznych składanych wg przedmiaru: 8x115x695 - 1 szt., 8x115x542 - 1 szt., 10x100x455 - 1 szt.

Odpowiedź: W pytaniu błędnie wskazano ilości przewidziane w przedmiarze oraz na rzucie. W przedmiarze przewidziano odpowiednio w poz. 49 – 1 szt. 8x115x695, w poz. 50 – 1szt. 8x115x541 oraz w poz. 51 - 5 szt. 10x10x455.

W załączeniu rzut 240-IP-A1-12-DR-A-02012-B8-RZUT KONDYGNACJI P12 ver.2 z jasno wskazanymi miejscami montażu ścian przesuwnych. Wymagania dla ścian zgodnie z opisem z pozycji w przedmiarze.

11. dot. technologii medycznej Zapis „meble powinny posiadać powierzchnie gładkie, nienasiąkliwe i łatwo zmywalne, bez możliwości trwałego zabrudzenia substancją promieniotwórczą” dotyczy mebli w pracowniach izotopowych klasy II, a pozostałe?

Odpowiedź: Wymagania dotyczące wyposażenia meblowego uwzględniono w odpowiedzi na pytanie nr 1. (Zmawiający nie przewiduje w ramach tego zamówienia pracy z substancjami promieniotwórczymi)

12. dot. okien weneckich Prosimy o uzupełnienie projektu o zestawienie okien weneckich przewidzianych do montażu w pomieszczeniach sterówek.

Odpowiedź: W poz. 11 przedmiaru przewidziano dostawę i montaż 19,128 m² okien weneckich w klasie EI30. Zgodnie z projektem architektury przedmiar dotyczy 4 pomieszczeń sterówek. Zamawiający oczekują dostawy i montażu 4 szt. zestawów przeszkleń weneckich. Dokładny podział oraz geometria przeszkleń zostaną ustalone na etapie wykonywania dokumentacji warsztatowej przez Wykonawcę wyłonionego w ramach przedmiotowego postępowania.

13. dot. sufitów podwieszanych W udostępnionym kosztorysie występują dwa rodzaje sufitów podwieszanych higienicznych z płyt z wełny mineralnej: standardowe oraz o zwiększonej odporności na czyszczenie, natomiast na rzucie sufitów występują 3 rodzaje: SP1 - Sufit higieniczny modułowy 600x600 powinien być wykonany z perforowanych płyt metalowych z flizeliną typu Clip-in SP2 - Sufit higieniczny modułowy 600x600 powinien być wykonany z płyt metalowych typu Clip-in SP3 - Sufit modułowy 600x600 powinien być wykonany tylko i wyłącznie z płyt z wełny mineralnej formowanej na mokro o wymiarach rzeczywistych 594x594x19mm. Czym należy kierować się przy wycenie?

Odpowiedź: Sufity należy wycenić zgodnie z załączonym przedmiarem.

14. dot. parapetów wewnętrznych W OT pkt. 8.6 Parapety wewnętrzne - przewidziane są parapety z konglomeratu marmurowego gr. 3 cm, zaś w Przedmiarze poz. 52 są Podokienniki wewnętrzne PCV komorowe szer. 30 cm. Prosimy o jednoznaczne określenie materiału z którego mają być wykonane podokienniki.

Odpowiedź: Parapety należy wycenić zgodnie z załączonym przedmiarem.

15. dot. dylatacji Prosimy o zamieszczenie rysunków przedstawiających schemat rozmieszczenia dylatacji oraz ich typ i detale konstrukcji.

Odpowiedź: Zgodnie z pozycją 15 przedmiaru należy wycenić systemową dylatacją poziomą kompensującą 2 cm przemieszczenia.

16. dot. klap rewizyjnych Prosimy o wskazanie miejsca wbudowania klap rewizyjnych oraz zamieszczenie rysunku detalu elementu.

Odpowiedź: Dokładna lokalizacja zostanie określona na etapie realizacji.

17. dot. wykończenia posadzek Wg rysunku "240-IP-A1-12-DR-A-43014-B1-WYKOŃCZENIA POSADZEK P12" typy wykończenia posadzek to: - WP-1 – wykładzina linoleum, - WP-2 – wykładzina linoleum do pom. mokrych, - WP-4 – posadzka epoksydowa, - WP-5 – posadzka gresowa. W załączonym kosztorysie brak wykończenia WP-4 i WP-5 oraz opisane w nim parametry wykładziny WP-1 i WP2 różnią się od parametrów podanych w opisie technicznym. Czym należy się kierować przy wycenie?

Odpowiedź: Wykładziny należy wycenić zgodnie z załączonym przedmiarem i opisem w nim zawartym.

18. dot. ścianek kabin sanitarnych Prosimy o zamieszczenie rysunku zestawieniowego ścianek kabin sanitarnych do którego jest odwołanie w pkt. 8.18.3 OT. 11.

Odpowiedź: Zgodnie z załączonym rzutem 240-IP-A1-12-DR-A-02012-B8-RZUT KONDYGNACJI P12 ver.2 ścianki gisetowe należy dostarczyć i zamontować w pomieszczeniach nr P12.SM.10 i P12.SM.9., poz. przedmiaru nr 40.

19. dot. zabezpieczenia ścian W przedmiarze robót założono zastosowanie zabezpieczenia ścian SWO-1 - Odbojnica ścienna połączona z poręczą. Na zamieszczonym rysunku 240-IP-A1-12-DR-A-02012-B8-RZUT KONDYGNACJI P12 widoczne jest jedynie zabezpieczenie typu SWO-2. Prosimy o wskazanie miejsca montażu zabezpieczenia SWO-1

Odpowiedź: W zakresie zabezpieczenia ścian SWO-1, SWO-2, SWO-3, należy wycenić zgodnie z przedmiarem – poz. 35, 36, 37. Dokładna lokalizacja zabezpieczeń ścian zostanie określona na etapie realizacji.

20. dot. odbojoporęczy SWO-1 Wg pkt. 2.5.2 STWiOR “240-IP-00-ZZ-SP-A-00013-Wyposażenie wewnętrzne” odbojoporęcze wyposażone są w listwę LED montowaną do dolnej części odbojoporęczy. W pkt. 9.3 przy opisie zabezpieczenia SWO-1 nie ma zapisu o podświetlaniu LED. Prosimy o wyjaśnienie, czy odbojoporęcze mają być wyposażone w oświetlenie LED.

Odpowiedź: Zamawiający nie wymaga oświetlenia odbojoporęczy.

21. dot. elementów ochronnych SWO-3 Wg OT pkt. 9.3 “Zabezpieczenie ścian” osłona przeciwuderzeniowa narożna SWO-3 jest wykonana z PCV z rdzeniem aluminiowym. Wg pkt. 2.5.2 STWiOR “240-IP-00-ZZ-SP-A-00013-Wyposażenie wewnętrzne” jest wykonana z żywicy akrylowo winylowych. Prosimy o wskazanie materiały który należy przyjąć do wyceny robót.

Odpowiedź: Należy przyjąć osłonę przeciwuderzeniową narożną z PCV z rdzeniem aluminiowym.

22. dot. Instalacji gazów medycznych Proszę o informację o zakresie wyceny, piętro i zakres w osiach, ponieważ na udostępnionym rysunku są wyłącznie sale wykładowe, bez instalacji gazów medycznych czy wyposażenia medycznego. Widoczne są jedynie pionki.

Odpowiedź: [Patrz odpowiedź nr 4.](#)

23. dot. zabezpieczenia PPOŻ Prosimy o zamieszczenie rysunku szczegółowego wykonania przejścia pożarowego w stropie, opaski ogniochronnej.

Odpowiedź: [Przejścia ppoż. należy wykonać jako systemowe w wymaganej klasie odporności ogniowej.](#)

24. dot. Wyposażenia meblowego Prosimy o zamieszczenie opisu i wymagań dot. blatu Db3 - brak w OT.

Odpowiedź: [Wymagania dotyczące wyposażenia meblowego uwzględniono w odpowiedzi na pytanie nr 1.](#)

26. dot. ścianek działowych W ot przegroda S10 to GK o gr. całkowitej 150 mm z zastosowaniem płyt akustycznych. W załączonym przedmiarze pozycja z elementem S10 to obudowa jednostronna z zastosowaniem płyty GKFI. Ponadto na rys. 240-IP-A1-12-DR-A-42114-B1-TYPY I WYKONCZENIA SCIAN P12 brak jest przegrody o oznaczeniu S10. Prosimy o jednoznaczne określenie typu zabudowy GK

Odpowiedź: [Ściany działowe należy wycenić zgodnie z załączonym przedmiarem. W zakresie ścian o podwyższonych parametrach akustycznych proszę przyjąć ścianę S09 poz. 8 przedmiaru. W zakresie przegrody S10 – proszę wycenić zgodnie z poz. 10 – jest to obudowa szachtów murowanych.](#)

27. Ze względu na krótki czas na przygotowanie oferty, skomplikowany charakter prac oraz długi okres oczekiwania na wyceny od dostawców i podwykonawców, jak również zbliżający się okres świąteczny zwracamy się z prośbą o przesunięcie terminu składania ofert na 30 grudnia 2022 r. Pozwoli to rzetelnie przygotować wycenę i złożyć optymalną ofertę.

Odpowiedź: Zamawiający przesuwa termin składania ofert i wniesienia wadium na dzień **16.01.2023r.**

28. Dotyczy: instalacja wentylacji mechanicznej. Proszę o udostępnienie rzutu piętra, na którym zlokalizowane są centrale wentylacyjne N15W15, N16W16 oraz rzutu dachu.

Odpowiedź: Załączono rysunek 240-IP-A1-13-DR-W-57117. Rzut dachu nie jest potrzebny – zakres nie obejmuje prac na dachu.

29. Dotyczy: instalacja wentylacji mechanicznej. Proszę o udostępnienie kart doborowych central wentylacyjnych objętych przetargiem: N15W15, N16W16.

Odpowiedź: Zamawiający załącza karty doboru central nw15 i nw16.

30. Dotyczy: instalacja wentylacji mechanicznej. Proszę o udostępnienie zestawienia kanałów i kształtek wentylacyjnych dla układów wentylacji objętych przetargiem (N15W15, N16W16).

Odpowiedź: Nie ma takiego zestawienia. Wykonawca we własnym zakresie dobiera kształtki.

31. Dotyczy: instalacja wentylacji mechanicznej. Wg rzutu instalacji wentylacji: /240-IP-A1-12-DR-W-57116-B05.dwg/, część kanałów wentylacyjnych jest w obudowie EIS120. W kosztorysie nakładczym /ZP_148_2022 - załącznik nr 2.05 do SWZ - kosztorys Instalacja wentylacji.ath/ brak niniejszej pozycji. Proszę o uzupełnienie kosztorysu nakładczego.

Odpowiedź: Obudowy zostały wykonane w innym zadaniu.

32. Dotyczy: instalacja wentylacji mechanicznej. Wg rzutu instalacji wentylacji: /240-IP-A1-12-DR-W-57116-B05.dwg/, w układach N15W15, N16W16 występują klapy ppoż. o przekroju prostokątnym. W kosztorysie nakładczym /ZP_148_2022 - załącznik nr 2.05 do SWZ - kosztorys Instalacja wentylacji.ath/ występują tylko klapy ppoż. o przekroju okrągłym – punkt 1.1.4. Proszę o uzupełnienie kosztorysu nakładczego.

Odpowiedź: Obudowy zostały wykonane w innym zadaniu.

33. Dotyczy: instalacja wentylacji mechanicznej. Czy w zakres postępowania przetargowego wchodzi układ wyciągowy WS16 obsługujący pomieszczenia sanitariatów (współpracujący z układem N16W16)? Jeżeli tak, proszę o aktualizację kosztorysu nakładczego.

Odpowiedź: Zostały wykonane w innym zadaniu, zakres obejmuje tylko połączenie elektryczne – BMS.

34. Dotyczy: instalacja wentylacji mechanicznej. Czy w zakres postępowania przetargowego wchodzi układ przechodzący przez poziom 12: SUG12?

Odpowiedź: Tak, wykonać zgodnie z projektem i przedmiarem.

35. Dotyczy: instalacja wentylacji mechanicznej. Czy w zakres postępowania przetargowego wchodzi układy przechodzące przez poziom 12: W18, N17 (nawiew i wywiew do pomieszczenia P12.SM.8 - oś 8-JX na rzucie /240-IP-A1-12-DR-W-57116-B05.dwg/)?

Odpowiedź: Nie dotyczy.

36. Dotyczy: instalacja wentylacji mechanicznej. Czy zakres postępowania przetargowego obejmuje instalacje oddymiania i napowietrzania korytarzy (na poziomie 12 w układach PN18-22 i PW20-24 występują klapy ppoż. z maskownicami)?

Odpowiedź: Nie. Zostały wykonane w innym zadaniu.

37. Dotyczy: instalacja wody lodowej. Proszę o udostępnienie rzutu dachu.

Odpowiedź: Zakres prac nie obejmuje dachu. Instalacja wody lodowej jest doprowadzona na poziom 12 i 13.

38. dot. Drzwi

Wg dokumentacji drzwi L1ws oraz L2k mają mieć ościeżnice stalowe regulowane, natomiast w przedmiarze:

- L1ws - brak wskazanej ościeżnicy,
- L2k - ościeżnica drewniana kątowna.

Co należy przyjąć do wyceny?

Odpowiedź: Wszystkie drzwi mają być wyposażone w ościeżnice stalowe regulowane.

39. dot. poczty pneumatycznej

W dokumentacji znajduje się rysunek zatytułowany “Rzut instalacji poczty pneumatycznej” (nr. 240-IP-A1-12-DR-P-50019-B2). W którym z kosztorysów znajdują się pozycje dotyczące tej instalacji?

Odpowiedź: [Na poziomie 12 nie ma stacji poczty pneumatycznej.](#)

40. dot. instalacji gazów medycznych

Na podstawie załączonej dokumentacji nie można w sposób prawidłowy wycenić instalacji gazów medycznych, ponieważ na jedynym rysunku jaki jest załączony do dokumentacji nie ma wrysowanych instalacji – w pdf-ie oraz w dwg. Są tylko miejsca pionów. Nie jest to inwestycja wg formuły „zaprojektuj i wybuduj”, więc wycena powinna opierać się na projekcie wykonawczym. A skoro jest przedmiar, musiał powstać na podstawie jakiegoś projektu.

Proszę o informację, na jakiej podstawie i w jaki sposób należy wycenić instalację gazów medycznych.

Odpowiedź: [Patrz odpowiedź nr 4.](#)

41. OGÓLNE BR. SANITARNA: dokumentacja przetargowa zawiera pełne opisy wraz z częścią rysunkową istniejącego piętra. Z przekazanych rysunków nie wynika co wchodzi w zakres prac do wykonania. Prosimy o opisanie zakresu prac jakie należy wykonać do tego zadania.

Odpowiedź: [Zgodnie z przekazanymi rysunkami i przedmiarami.](#)

42. WENTYLACJA. Zgodnie z opisem pozycji kosztorysowej – central wentylacyjnych, prosimy o przesłanie kart katalogowych.

1.1	Instalacja wentylacji							
1.1.1	Centrale							
1	KNR-W 2-17	Centrala wentylacyjna w wykonaniu standardowym, wewnętrzna, nawiewno wywiewna, stojąca, z obrotowym wymiennikiem odzysku ciepła, o wytycznych j.w., parametrach Vn=2550 m ³ /h, dPn=500 Pa, Vw=2550 m ³ /h, dPw=400 Pa, Qg(80/60oC)=12,6 kW (Tn=21oC), Qchi(7/12oC)=16,2 kW (Tw=17oC), filtracja M5/G4 oraz załączonych kartach katalogowych. Przystosowana do współpracy z lokalnymi wentylatorami wyciągowymi. Obsługująca sale szkoleniowo-debryfingowe P12. Lokalizacja P13. Oznaczenie projektowe N15/W15 przedmiar = 1,000 kpl	kpl					
d.1.	0323-03							
1.1								

Razem z narzutami:				0,00			
Cena jednostkowa:		0,00			0,00	0,00	0,00
2	KNR-W 2-17	Centrala wentylacyjna w wykonaniu standardowym, wewnętrzna, nawiewno wywiewna, stojąca, z obrotowym wymiennikiem odzysku ciepła, o wytycznych j.w., parametrach Vn=5750 m3/h, dPn=500 Pa, Vw=5550 m3/h, dPw=400 Pa, Qg(80/60oC)=32,0 kW (Tn=21oC), Qchl(7/12oC)=36,6 kW (Tw=17oC), filtracja M5/G4 oraz załączonych kartach katalogowych. Przystosowana do współpracy z lokalnymi wentylatorami wyciągowymi. Obsługująca sale symulacji P12. Lokalizacja P13. Oznaczenie projektowe N16/W16 przedmiar = 1,000 kpl	kpl				
d.1.	0323-03						
1.1							

Odpowiedź: Zamawiający załącza karty doboru central nw15 i nw16.

43. WENTYLACJA. Centrale mają być przystosowane do współpracy z istniejącymi wentylatorami wyciągowymi. Prosimy o przesłanie z iloma wentylatorami ma „współpracować” centrala.

Odpowiedź: Z jednym, wykonanym WS16.

44. WENTYLACJA. Prosimy o wskazanie w części rysunkowej , w którym miejscu mają być zamontowane central wentylacyjne. Brak tej informacji w przekazanych rysunkach. Czy centrale mają stać na posadzce czy mają być podwieszane?

Odpowiedź: Patrz odpowiedzi nr 28.

45. WENTYLACJA. Prosimy o potwierdzenie, iż w pomieszczeniu w którym mają być zamontowane centrale, jest otwór który pozwoli na jej transport do środka pomieszczenia.

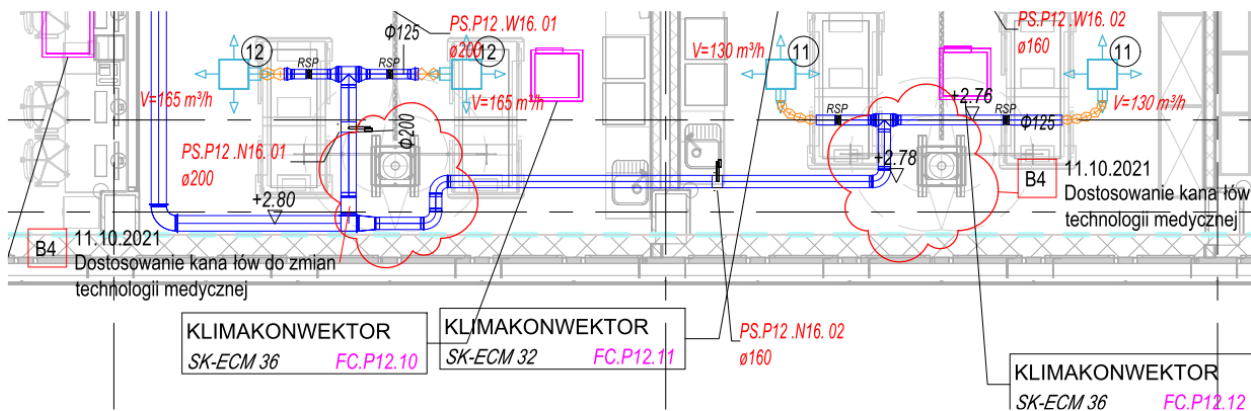
Odpowiedź: Nie ma otworu.

46. WENTYLACJA. Prosimy o przekazanie parametrów pompy ładujące, średnic zaworów niezbędnej armatury. Prosimy o przesłanie schematu grupy pompowej. Pozycja jest zbyt ogólnikowa.

kawa:		0,00	
wias-	Zestaw pompa ładująca z zaworami, termometrami, orurowaniem przedmiar = 2,000 kpl.	kpl.	
y bezpośrednie:			

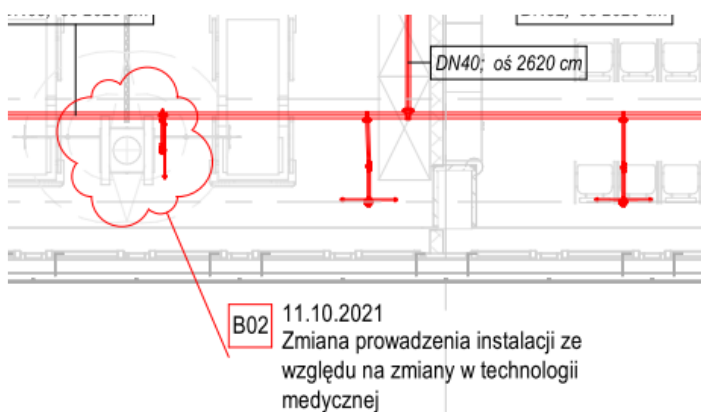
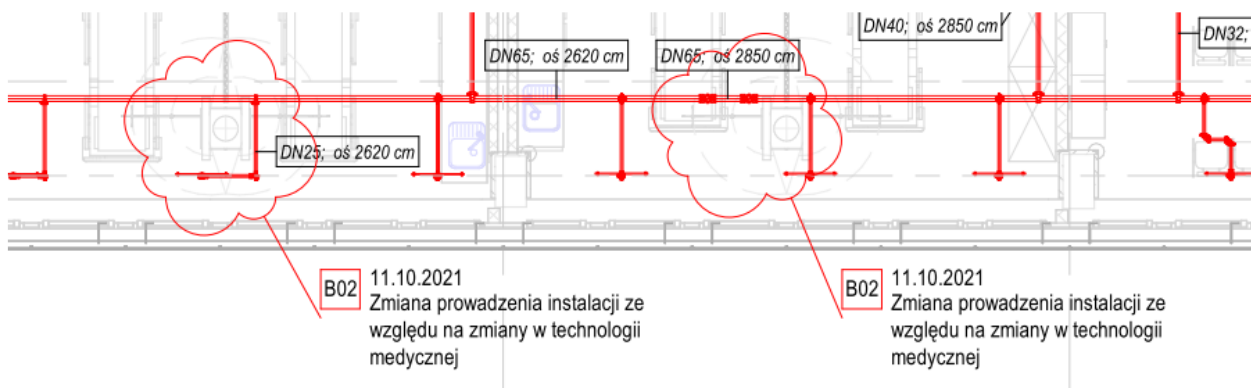
Odpowiedź: W karcie doboru central schemat, pompa model typ WILO YONOS MAXO 25/0,5-7, schemat w załączeniu, rysunek nr 240-IP-00-XX-DR-S-56120-B02.

47. WENTYLACJA. Rysunek 240-IP-A1-12-DR-W-57116-B05 – na rysunki zaznaczone są miejsca w których, należy dostosować kanały do zmian technologii medycznej (osie 2-4/K'-K"). Prosimy o informację , jaki konkretnie zakres prac należy wykonać.



Odpowiedź: Wykonać zgodnie z projektem.

48. TRYSKACZE. Tryskacze – prosimy o sprecyzowanie czy zaznaczone zmiany prowadzenia rur wchodzą w zakres prac. Jeśli tak brak pozycji w kosztorysie.



Odpowiedź: Instalacja tryskaczowa jest już wykonana. Należy skorygować istniejącą instalację do podziału funkcjonalnego pomieszczeń (zgodnie z przepisami).

49. TRYSKACZE. Prosimy o wskazanie, które tryskacze mają zostać zdemontowane. Nie wynika to jasno z przekazanej dokumentacji.

Odpowiedź: Należy zdemontować wszystkie tryskacze stojące i zamienić na tryskacze wiszące.

50. TRYSKACZE. Czy zakres prac obejmuje montaż rur instalacji tryskaczowej zgodnie z przesłanym rysunkiem? Jeśli, tak brak pozycji w kosztorysie.

Odpowiedź: Patrz odpowiedź na pytanie 48. Montaż rur stalowych jest w poz. 80 kosztorysu.

51. TRYSKACZE. Prosimy o informację czy w miejscu zdemontowanych tryskaczy należy zamontować nowe? W kosztorysie przewidziano ok. 160szt nowych tryskaczy. Czy w zakres prac wchodzi prace związane z wykonaniem nawiertki w istniejące rury instalacji tryskaczowej w miejsca po zdemontowanych tryskaczach?

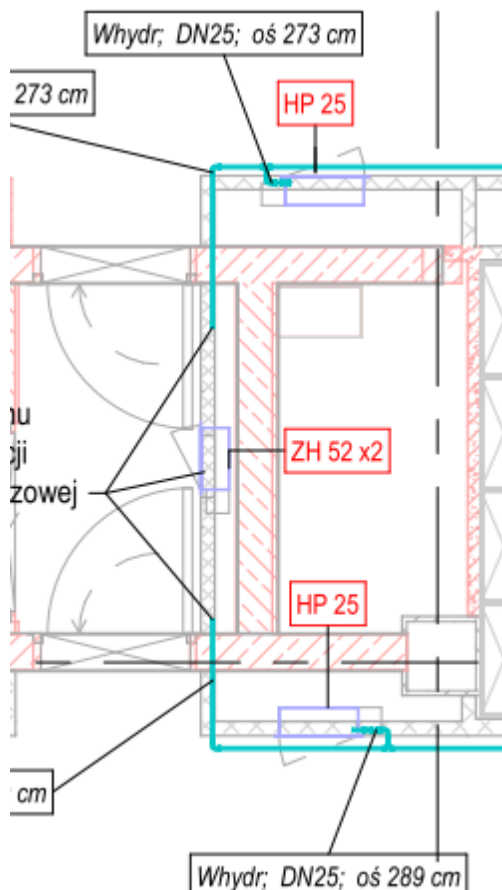
Jeśli tak, nie wynika to z pozycji kosztorysowych.

Odpowiedź: Patrz odpowiedź na pytanie 48.

52. TRYSKACZE. Zgodnie z przekazanym kosztorysem przewidziano montaż nowych tryskaczy w suficie podwieszanym. Brak w pozycji kosztorysowej elastycznego węża do montażu tryskaczy w sufitach. Prosimy o potwierdzenie, że nie ma konieczności ich montażu i dostawy.

Odpowiedź: Należy dostosować istniejącą instalację do podziału funkcjonalnego pomieszczeń (zgodnie z przepisami). Zamawiający nie narzuca technologii montażu tryskaczy.

53. INSTALACJA HYDRANTOWA. Prosimy o potwierdzenie, iż instalację hydrantową wpinamy w instalację tryskaczy (powołując się na przepisy, które na to pozwalają). Prosimy również o potwierdzenie, że we wskazanym miejscu znajdują się pionki instalacji tryskaczowej).



Odpowiedź: Instalacja hydrantowa jest wykonana.

54. INSTALACJA HYDRANTOWA. Prosimy o potwierdzenie, iż nie ma konieczności izolowania rur instalacji hydrantowej.

Odpowiedź: Patrz odpowiedź na pytanie nr 53.

55. INSTALACJA HYDRANTOWA. Prosimy o potwierdzenie, iż w zakresie prac jest tylko montaż rur ocynkowanych bez hydrantów wew.

Odpowiedź: Patrz odpowiedź na pytanie nr 53.

56. WOD.-KAN. Brak określenia standardu białego montażu.

Odpowiedź: Biały montaż zgodnie opisem z rysunku 240-IP-A1-12-DR-T-98119-B03.

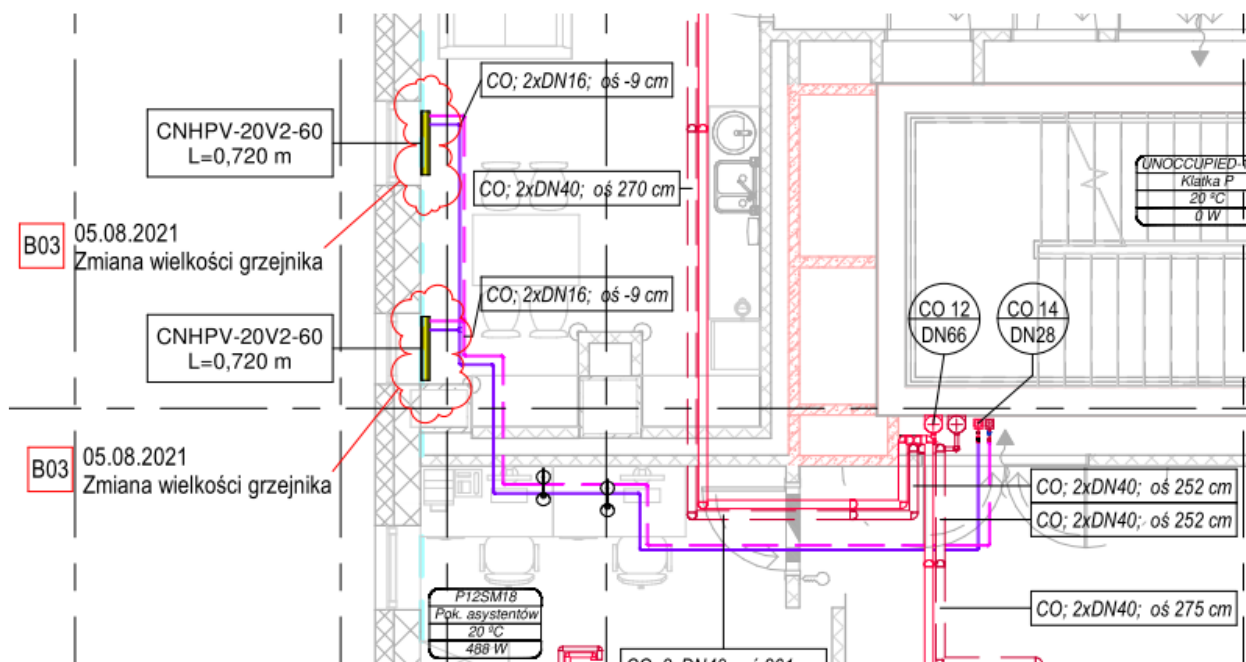
57. WOD.-KAN. Brak informacji w projekcie czy przed wpięciem instalacji skroplin w pion, należy zamontować syfon z blokadą.

Odpowiedź: Wykonać zgodnie z opisem projektu.

58. C.O. Prosimy o potwierdzeniem czy w zakres prac wchodzi demontaż istniejących grzejników? Jeśli, tak brak pozycji w kosztorysie.

Odpowiedź: Nie ma demontażu grzejników.

59. C.O. Prosimy o potwierdzenie, czy grzejniki mają zostać wpięte do Pionu CO 14? Jeśli tak prosimy o potwierdzenie, że ten pion znajduje się w tym miejscu. Brak w kosztorysie pozycji związanej z koniecznością wpięcia grzejników w istniejący pion.



Odpowiedź: Pion C.O. 14 jest wykonany wraz z odejściem na poziom 12.

60. C.O. Wpięcia w istniejące piony będą wiązały się z koniecznością spuszczenia wody na pionie – pracami towarzyszącymi. Prosimy o potwierdzenie, że na czas trwania prac - Inwestor zapewni możliwość ingerowania w instalację.

Odpowiedź: Patrz odpowiedź nr 59.

61. C.O. Prosimy o wskazanie , w którym miejscu należy zamontować n/w pozycje. Nie jest to sprecyzowane w przekazanej dokumentacji.

nr	nazwa	opis	j	miara	koszt jedn.
1.4.3		Armatura i pozostałe elementy						
73 d.1. 4.3	KNR-W 2-15 0410-01	Rozdzielacze instalacji c.o.4 - obwodowy z rury okrągłej 1 1/4" do centralnego ogrzewania z nyplami do śrubunków + szafka podtynkowa przedmiar = 1,000 szt.	szt.					
1*		-- R -- robotnicy 3,2 r-g/szt.	r-g	3,2000	0,00	0,00		
2*		-- M -- szafka do rozdzielaczy c.o."rura w rurze"-podtynkowe lub natynkowe 1 szt./szt.	szt.	1,0000	0,00		0,00	
3*		rozdzielacze zasilające i powrotne do c.o. 1 kpl./szt.	kpl.	1,0000	0,00		0,00	
4*		zawory kulowe gwintowane 2 szt./szt.	szt.	2,0000	0,00		0,00	
5*		złączki z polietylenu 2 szt./szt.	szt.	2,0000	0,00		0,00	
6*		odpowietrzniki automatyczne z zaworami odcinającymi 2 szt./szt.	szt.	2,0000	0,00		0,00	
7*		materiały pomocnicze 1,5 %(od M)	%	1,5000	0,00		0,00	
8*		-- S -- Środek transportowy 0,1 m-g/szt.	m-g	0,1000	0,00			0,00
Razem koszty bezpośrednie:								
Razem z narzutami:						0,00	0,00	0,00
Cena jednostkowa:					0,00		0,00	0,00
74 d.1. 4.3	KNR-W 2-15 0411-02	Filtr siatkowy Dn15 - Filtr skośny, przyłącza gwintowane, PN 16 bar, maks. temp. 200 °C. przedmiar = 2,000 szt	szt					
1*		-- R -- Robotnicy (ATH 8) 0,353 r-g/szt	r-g	0,7060	0,00	0,00		
2*		-- M -- Filtr skośny z żeliwa szarego, przyłącza gwintowane, PN 16 bar, maks. temp. 200 °C - DN 15 1 szt/szt	szt	2,0000	0,00		0,00	
3*		Materiały pomocnicze (od M) 0,5 %(od M)	%	0,5000	0,00		0,00	
4*		-- S -- Środek transportowy 0,005 m-g/szt	m-g	0,0100	0,00			0,00
Razem koszty bezpośrednie:								
Razem z narzutami:						0,00	0,00	0,00
Cena jednostkowa:					0,00		0,00	0,00
75 d.1. 4.3	KNR-W 2-15 0411-01	Zawór odcinający kulowy Dn15 przedmiar = 2,000 szt	szt					
1*		-- R -- Robotnicy (ATH 14) (ATH 13) 0,296 r-g/szt	r-g	0,5920	0,00	0,00		
2*		-- M -- Zawór odcinający kulowy Dn15 1 szt/szt	szt	2,0000	0,00		0,00	
3*		Materiały pomocnicze (od M) 0,5 %(od M)	%	0,5000	0,00		0,00	
4*		-- S -- Środek transportowy 0,003 m-g/szt	m-g	0,0060	0,00			0,00
Razem koszty bezpośrednie:								
Razem z narzutami:						0,00	0,00	0,00
Cena jednostkowa:					0,00		0,00	0,00

Odpowiedź: Zgodnie z dokumentacją rysunkową. Rys. nr 240-IP-A1-12-DR-S-56114

62. WODA LODOWA. Prosimy o przesłanie schematu armatury odcinająco – regulacyjnej jak ma znajdować się przed urządzeniami chłodniczymi.

Odpowiedź: Wykonać zgodnie z dokumentacją.

63. CIEPŁO TECHNOLOGICZNE. W kosztorysie ciepła technologicznego znajdują się tylko pozycje związane z instalacją skroplin. Brak pozycji uwzględniających rury instalacji ciepła

technologicznego. Zgodnie z zestawieniem urządzeń, kosztorys przewiduje klimakonwektory 4 rurowe – które zarówno grzeją jak i chłodzą. .

Odpowiedź: W kosztorysie jest orurowanie dla CT klimakonwektorów.

64. CIEPŁO TECHNOLOGICZNE. Prosimy o przekazanie rzutu poziomego 12 – z instalacją ciepła technologicznego.

Odpowiedź: Zamawiający załącza rysunek nr 240-IP-A1-12-DR-S-56114.

65. GAZY MEDYCZNE. Prosimy o uzupełnienie dokumentacji o rzut prowadzenia instalacji gazów medycznych. Brak w przekazanej dokumentacji.

Odpowiedź: Patrz odpowiedź nr 4.

Pytania dotyczące umowy:

66. Paragraf 1 ustęp 5:

Dokumenty wymienione w ust. 2-3 niniejszego paragrafu stanowią integralną część umowy. W przypadku jakichkolwiek sprzeczności treści postanowień niniejszej umowy z treścią zawartą w dokumentach wymienionych w § 1 ust. 2-3, strony zgodnie ustalają, iż bezwzględne pierwszeństwo mają postanowienia umowne, a następnie dokumenty wymienione w § 1 ust. 2-3

Prosimy o wyjaśnienie jaka jest kolejność załączników w ust. 2-3 paragrafu 1.

Odpowiedź: Załączniki opisane w ustępie 2-3 jako całość opisują przedmiot zamówienia. Zamawiający zgodnie z odpowiedzią na pytanie nr 88 dodał zapis § 1 ust 8 o treści opisujący zakres zleconych do realizacji nie tylko poprzez pryzmat dokumentacji projektowej, ale także poprzez pryzmat celu, jakim w procesie budowlanym jest uzyskanie pozwolenia na użytkowanie realizowanej inwestycji. Wszelkie ewentualne rozbieżności w dokumentacji technicznej rozstrzygane będą przez służby nadzoru inwestorskiego poprzez pryzmat celu jakim jest osiągnięcie pozwolenia na użytkowanie z uwzględnieniem kosztorysowego charakteru rozliczenia z Wykonawca

Zamawiający dodaje w § 1 ust. 8 o treści

§ 1 ust. 8 - W razie jakichkolwiek wątpliwości co do zakresu prac powierzonych Wykonawcy przyjmuje się, iż w ramach niniejszej umowy Wykonawca zobowiązany jest

do zrealizowania wszystkich prac wymaganych do uzyskania pozwolenia na użytkowanie, w szczególności przewidzianych w dokumentacji projektowej oraz kosztorysach nakładczych i uzyskania pozwolenia na użytkowanie obiektów przewidzianych w SWZ.

67. Paragraf 3 ustęp 6 - z zapisów wynika, iż Zamawiający ma prawo do powierzenia wykonawstwa zastępczego bez konieczności uzyskiwania zezwolenia sądu - wnosimy o wykreślenie postanowienia ust. 6.

Odpowiedź: Zamawiający odmawia zmiany SWZ we wnioskowanym zakresie.

68. Paragraf 3 ustęp 8 - wnosimy o usunięcie tego postanowienia lub jego modyfikacje w sposób, który pozwałby Wykonawcy na przyspieszenie prac bez konieczności uzyskania akceptacji Zamawiającego

Odpowiedź: Zamawiający wykreśla zapis § 3 ust. 8.

69. Paragraf 9 ustęp 1 - postanowienie mówi o jednorazowym rozliczeniu umowy z uwzględnieniem zaliczek - czy ideą jest rozliczenie zaliczkowe, czy częściowe?

Odpowiedź: Płatności realizowane będą zaliczkowo zgodnie z zasadami etapowania § 9 ust. 4 z tym, iż rozliczenie końcowe nastąpi powykonawczo.

70. Paragraf 9 ustęp 2 - wnosimy o usunięcie tego postanowienia lub jego modyfikacje w sposób, który pozwalałby Wykonawcy na przyspieszenie prac bez konieczności uzyskania akceptacji Zamawiającego

Odpowiedź: Zamawiający odmawia zmiany SWZ. Zamawiający chce zachować kontrolę nad tempem prac i wydatkowania środków. Zamawiający nie widzi przeciwwskazań co do ewentualnego przyspieszenia tempa prac z tym iż po dokonaniu stosownych uzgodnień z Zamawiającym i aktualizacji harmonogramów.

71. Paragraf 9 ustęp 4 - Mając na uwadze ten zapis, kosztorysowy charakter wynagrodzenia jest dyskusyjny – jest to kosztorys z max. wartością wynagrodzenia, która ma charakter niezmienny. GW może otrzymać wynagrodzenie niższe, ale nie otrzyma wynagrodzenia wyższego niż wskazane w § 8 ust. 1 (kwota ta ma w tym zakresie charakter de facto

ryczałtu). Wykonawca nie może zmieniać obmiarów ani dodawać pozycji kosztorysowych. Co w przypadku gdy do wykonania będzie większy zakres niż w otrzymanych od Zamawiającego kosztorysach (większe obmiary)?

Odpowiedź: Zamawiający wskazuje, iż rozliczenie umowy nastąpi zgodnie z zasadami rozliczenia kosztorysowego. Zarówno w przypadku wykonania mniejszego zakresu prac, jak i wykonania większego zakresu prac ostateczna wartość wynagrodzenia obliczona będzie jako iloczyn stawek jednostkowych wynikających z kosztorysu ofertowego a rzeczywistych obmiarów wykonanych prac. Wskazane w umowie wynagrodzenie nie jest wynagrodzeniem maksymalnym a szacunkowym.

W celu rozwiania wątpliwości Zamawiający zmienia zapis § 8 ust. 3 nadając mu brzmienie

Ceny jednostkowe w ofercie będą niezmiennie w trakcie realizacji i nie będą podlegać waloryzacji, za wyjątkiem sytuacji wprost przewidzianych w umowie. W przypadku, gdy Wykonawca w ofercie zadeklarował stawkę VAT inną niż 23 %, w zakresie tych pozycji kosztorysowych, do rozliczeń między stronami wiążąca jest kwota brutto, w ramach, której zawarty będzie podatek VAT w należytym wysokości. Ceny jednostkowe zawarte w ofercie będą miały zastosowanie do rozliczania prac także w przypadku zwiększenia obmiarów realizowanych prac ponad obmiary opisane w kosztorysach, jak również w przypadku zwiększenia obmiarów robót wycenionych w kosztorysach zaistniałych na skutek rewizji projektowych zatwierdzonych przez Zamawiającego. W przypadku gdy na skutek dokonanych rewizji zajdzie konieczność zrealizowania prac niewycenionych strony rozliczą je na zasadach opisanych w § 10 umowy.

72. Paragraf 9 ustęp 7 a) Wnosimy o wykreślenie zapisu który podnosi kwotę sporna o 20 % jej wartości: "powiększoną o 20 % jej wartości"

Odpowiedź: Zamawiający odmawia zmiany SWZ.

73. Paragraf 9 ustęp 7 b) Wnosimy o wykreślenie zapisu który podnosi kwotę stanowiącej równowartość nierozliczonej dotychczas części kontraktu tego podwykonawcy powiększonej o 20 %: "powiększonej o 20 %"

Odpowiedź: Zamawiający odmawia zmiany SWZ.

74. Paragraf 9 ustęp 11 - wnosimy o wykreślenie postanowienia

Odpowiedź: Zamawiający odmawia zmiany SWZ.

75. Paragraf 14 ustęp 8 - wnosimy o doprecyzowanie, że ponowne rozpoczęcie biegu gwarancji dot. jedynie danego elementu, gdyż zapis jest w tym zakresie nieprecyzyjny

Odpowiedź: Zamawiający potwierdza.

76. Paragraf 14 ustęp 16 - wnosimy o wykreślenie, postanowienie nieakceptowalne – wykonawca ma obowiązek udzielić gwarancji także jak zamawiający użyje materiałów eksploatacyjnych innych niż wymagane przez producenta co będzie skutkowało utratą gwarancji producenta.

Odpowiedź: Zamawiający odmawia zmiany SWZ we wnioskowanym zakresie. Patrz odpowiedź nr 118.

77. Paragraf 15 ustęp 1. e) - Kara ta dubluje karę z pkt. b) – wnosimy o wykreślenie pkt. e);

Odpowiedź: Zapisy te dotyczą innych sytuacji. W przypadku z pkt b jest mowa o odstąpieniu od umowy, a w pkt e o jej nienależytym wykonaniu.

78. Paragraf 15 ustęp 1. j) - wnosimy o wykreślenie postanowienia

Odpowiedź: Zamawiający odmawia zmiany SWZ.

79. Paragraf 15 ustęp 1. l) - wnosimy o wykreślenie postanowienia

Odpowiedź: Zamawiający odmawia zmiany SWZ.

80. Paragraf 16 ustęp 2 - wnosimy o wykreślenie postanowienia

Odpowiedź: Zamawiający odmawia zmiany SWZ.

Specyfikacja Warunków Zamówienia:

81. Pkt 3.2 ppkt 2 – prosimy o wyjaśnienie, w jakim zakresie Wykonawca związany jest przy realizacji zamówienia modelami wykonawczymi dokumentacji stanowiącymi załącznik nr 7.3. do SWZ

Odpowiedź: Wskazane modele wykonawcze stanowią element dokumentacji projektowej.

82. Pkt 5.3. ppkt 4 – w związku z wymogiem, aby Wykonawca przedstawił „dowody określające, czy roboty oraz usługa zostały wykonane w sposób należyty” (podkr. nasze) prosimy o potwierdzenie, że w ramach potwierdzenia spełniania warunków udziału w postępowaniu Wykonawca wykazuje jedynie zrealizowane roboty budowlane

Odpowiedź: [Potwierdzamy.](#)

83. Pkt 12.1 ppkt 2 – prosimy o sprecyzowanie, jakie dokładnie elementy winny być sortowane alfabetycznie według nazw

Odpowiedź: [Materiały i sprzęt.](#)

84. Pkt 4 – zwracamy uwagę, że w świetle treści art. 246 w zw. z art. 266 ustawy Prawo zamówień publicznych Zamawiający zobowiązany jest do uwzględnienia pozacenowych kryteriów oceny ofert – Zamawiający należy do kręgu jednostek sektora finansów publicznych w rozumieniu art. 9 pkt 11 ustawy z dnia 27 sierpnia 2009 r. o finansach publicznych, co aktualizuje obowiązek wskazany w art. 246 ust. 1 ustawy PZP.

Odpowiedź: [Art. 246 ust. 2 - Zamawiający publiczni, o których mowa w art. 4 pkt 1 i 2, oraz ich związki mogą zastosować kryterium ceny jako jedyne kryterium oceny ofert albo jako kryterium o wadze przekraczającej 60%, jeżeli określą w opisie przedmiotu zamówienia wymagania jakościowe odnoszące się do co najmniej głównych elementów składających się na przedmiot zamówienia.](#)

Wzór umowy:

85. § 1 ust. 2 lit. a – Zamawiający wskazuje, że prace mają być realizowane m.in. w oparciu o projekt budowlany autorstwa biura projektowego INDUSTRIA PROJECT sp. z o.o., projekt budowlany nie został jednak wymieniony w pkt 3.2. SWZ, w którym wskazano na dokumentację projektową, w oparciu o którą realizowane będą prace. Prosimy o usunięcie rozbieżności

Odpowiedź: [Zamawiający skorygował zapisy w SWZ.](#)

86. § 1 ust. 2 lit. d – prosimy o załączenie decyzji Prezydenta Miasta Łodzi z dnia 6 maja 2019 r. nr DAR-UA-II.957.2019 o zmianie pozwolenia na budowę nr 343/80 z dnia 12 października 1980 r. oraz decyzji o pozwoleniu na budowę nr 343/80 z dnia 12 października 1980 r.

Odpowiedź: [Zamawiający załącza decyzję.](#)

87. § 1 ust. 4 – prosimy o wyjaśnienie, w jakim zakresie Wykonawca ma zapewnić zgodność realizacji umowy z ustawą z dnia 4 kwietnia 2019 r. o dostępności cyfrowej stron internetowych i aplikacji mobilnych podmiotów publicznych. Zwracamy uwagę, że ustawa określa w szczególności wymagania dostępności cyfrowej stron internetowych i aplikacji mobilnych podmiotów publicznych oraz wymagania dotyczące treści, przeglądu i aktualizacji deklaracji dostępności stron internetowych i aplikacji mobilnych podmiotów publicznych oraz ich publikacji

Odpowiedź: [Zamawiający modyfikuje zapis § 1 ust. 4 skreślając zapis do ustawy z dnia 4 kwietnia 2019 r. o dostępności cyfrowej stron internetowych i aplikacji mobilnych podmiotów publicznych.](#)

Wykonawca zobowiązuje się realizować umowę w sposób zgodny z wymogami ustawy z dnia 19 lipca 2019 r. o zapewnieniu dostępności osobom ze szczególnymi potrzebami (Dz. U. 2021, 1062 ze zm.). ~~oraz ustawą z dnia 4 kwietnia 2019 r. o dostępności cyfrowej stron internetowych i aplikacji mobilnych podmiotów publicznych.~~

88. § 1 ust. 5 zdanie drugie – prosimy o wyjaśnienie, czy wprowadzone pierwszeństwo postanowień umownych przed innymi dokumentami wskazanymi w § 1 ust. 2 i 3 oznacza, że Wykonawca miałby zastosować się wyłącznie do postanowień umowy w sytuacji jej sprzeczności z postanowieniami dokumentacji projektowej lub decyzji o pozwoleniu na budowę. Prosimy także o potwierdzenie, że w takiej sytuacji Wykonawca nie ponosi odpowiedzialności za wykonanie robót niezgodnie z projektem lub pozwoleniem na budowę. Zwracamy uwagę w kontekście powyższego, że podstawowym dokumentem wyznaczającym zakres zobowiązania Wykonawcy w niniejszym przetargu jest, zgodnie z art. 103 ust. 1 PZP, dokumentacja projektowa oraz specyfikacja techniczna wykonania i odbioru robót budowlanych

Odpowiedź: Zamawiający wskazuje, iż umowa odnosi się do dokumentacji projektowej, jako podstawy technicznej realizowanych prac. Zamawiający wskazuje jednak, iż ewentualne wadliwości lub niekompletność dokumentacji projektowej w jej stanie na datę ofertowania nie zwalniają Wykonawcy z obowiązku zrealizowania prac niezbędnych do osiągnięcia pozwolenia na użytkowanie, także takich których wykonanie wymagało będzie uprzednich rewizji projektowych.

Zamawiający dodaje w § 1 ust. 8 o treści

– **§ 1 ust. 8** - *W razie jakichkolwiek wątpliwości co do zakresu prac powierzonych Wykonawcy przyjmuje się, iż w ramach niniejszej umowy **Wykonawca zobowiązany jest do zrealizowania wszystkich prac wymaganych do uzyskania pozwolenia na użytkowanie, w szczególności przewidzianych w dokumentacji projektowej oraz kosztorysach nakładczych i uzyskania pozwolenia na użytkowanie obiektów przewidzianych w SIWZ.***

89. § 1 ust. 6 – zwracamy uwagę, że normy nie mają charakteru dokumentów obowiązujących. Prosimy zatem o wyjaśnienie, czy przez odwołanie do „obowiązujących norm” Zamawiający rozumie normy wprowadzone za pośrednictwem przepisów prawa powszechnie obowiązującego

Odpowiedź: Wykonawca skreśliła słowo „obowiązującymi”.

Wykonawca zobowiązuje się do wykonania przedmiotu umowy zgodnie z jej postanowieniami, z treścią dokumentów wskazanych w § 1 ust. 2-3 oraz zaleceniami nadzoru inwestorskiego, ~~obowiązującymi~~ polskimi oraz europejskimi normami, obowiązującymi warunkami technicznymi, prawem budowlanym, sztuką budowlaną, a także innymi obowiązującymi przepisami prawa.

90. § 1 ust. 7 – prosimy o sprecyzowanie, wykonania i przedstawienia jakich dokumentów oczekuje Zamawiający. Zwracamy uwagę, że Wykonawca realizuje w ramach niniejszego przetargu prace jedynie w części budynku i nie dysponuje informacją, jakie dokumenty przygotowywać będą Wykonawcy, którzy realizują lub zrealizowali już inne prace objęte również pozwoleniem na użytkowanie

Odpowiedź: Zamawiający oczekuje dostarczenia wszystkich, wymaganych przez przepisy powszechnie obowiązujące, ekspertyz oraz uzgodnień branżowych w tym uzgodnień ppoż.

wymaganych przez instytucje publiczne (Państwowa Straż Pożarna, Nadzór Budowlany itp.) dotyczących zrealizowanego zakresu budowy, które wedle stanu prawnego na datę zakończenia umowy będą potrzebne w przyszłości do uzyskania pozwolenia na użytkowanie budynku w realizowanym zakresie.

91. § 3 ust. 4 – mając na uwadze, że Zamawiający odnosi się w projekcie umowy do „przeszacowania” wartości robót w różnych okresach ich realizacji, wnosimy o wyjaśnienie, czy Zamawiający mógłby żądać zmiany propozycji Harmonogramu Rzeczowo-Finansowo-Czasowego nawet w sytuacji, kiedy przyjęte przez Wykonawcę założenia kwotowe i terminowe nie będą naruszać progów określonych w § 3 ust. 2 i § 9 ust. 4 umowy. W przypadku odpowiedzi twierdzącej prosimy o sprecyzowanie warunków takiej zmiany – decydując się na podpisanie umowy Wykonawca musi dysponować informacją o przyjętych terminach realizacji prac oraz o przewidywanych terminach zapłaty wynagrodzenia

Odpowiedź: Zamawiający wskazuje, iż oczekuje aby harmonogram realizacji prac zgodny był z progami określonymi w § 3 ust. 2 i § 9 ust. 4, ale jednocześnie w taki sposób, aby zakładał realizację prac zgodnie z technologią ich wykonania w sposób równomierny rozkładając koszty realizacji inwestycji adekwatnie z procesów technologicznych.

Przykładowo, Zamawiający może odmówić akceptacji harmonogramu pomimo, iż przyjęte przez Wykonawcę założenia kwotowe i terminowe nie będą naruszać progów określonych w § 3 ust. 2 i § 9 ust. 4 umowy, jeśli Wykonawca założy dostawę urządzeń, których nie będzie można podłączyć i uruchomić z uwagi na brak zaawansowania prac instalacyjnych itp.

92. § 3 ust. 6 – prosimy o wyjaśnienie różnicy pomiędzy „niewykonaniem przedmiotu umowy lub któregośkolwiek z jego etapów w ustalonym terminie”, a „popadnięciem przez Wykonawcę w opóźnienie” – oba przypadki wskazano w umowie jakie niezależne okoliczności

Odpowiedź: Wskazujemy, iż Wykonawca błędnie odczytuje zapis umowy, a wskazane przez pytającego pojęcia opisują różne sytuacje:

- 1) niewykonania przedmiotu umowy lub któregośkolwiek z jego etapów w ustalonym terminie

2) popadnięcie przez Wykonawcę w opóźnienie tak dalece, iż wykonanie całego przedmiotu umowy w ustalonym terminie nie jest prawdopodobne, Zamawiający po uprzednim odstąpieniu od umowy w całości lub w części

a określenie „popadnięciem przez Wykonawcę w opóźnienie” należy odczytywać łącznie z dalszą częścią zdania.

93. § 3 ust. 8 – w obecnym brzmieniu terminy realizacji prac i płatności zastrzeżone są na rzecz Zamawiającego. Oznacza to, że Zamawiający mógłby zażądać wykonania prac jeszcze przed terminami wskazanymi w umowie – jak wyjaśnia się w doktrynie: „Strony mogą ustalić termin świadczenia na korzyść wierzyciela, wskutek czego może się on domagać od drugiej strony spełnienia świadczenia jeszcze przed upływem terminu” (Kodeks cywilny. Komentarz red. prof. dr hab. Edward Gniewek, prof. dr hab. Piotr Machnikowski, 2021, wyd. 10; komentarz do art. 457). Prosimy zatem o wyjaśnienie, czy w świetle powyższej okoliczności Zamawiający mógłby w trakcie realizacji prac skutecznie zażądać od Wykonawcy zakończenia robót np. 2 miesiące przed terminem określonym w § 3 ust. 1 lit. d wzoru umowy.

Odpowiedź: § 3 ust. 8 skreślony zgodnie z odpowiedzią na pyt 68.

94. § 3 ust. 9 – prosimy o wyjaśnienie, czy zobowiązanie Wykonawcy do przedkładania aktualizacji harmonogramu „na każde wezwanie Zamawiającego” oraz w przypadku „propozycji zmian w zakresie realizacji prac zgłoszonych przez którąkolwiek ze stron” należy rozumieć w ten sposób, że Zamawiającego miałby być uprawniony do swobodnego, jednostronnego dokonywania zmian terminów realizacji prac, dokonywanych w każdym momencie realizacji umowy oraz bez ograniczenia tej kompetencji jakimikolwiek warunkami

Odpowiedź: Zamawiający wskazuje, iż aktualizacja harmonogramu nie oznacza zmian terminów realizacji prac w stosunku do ustaleń umownych. Potrzeba aktualizacji harmonogramu może wynikać np. opóźnień Wykonawcy w stosunku do w/w terminów i potrzeby wdrożenia planu naprawczego.

95. § 4 ust. 1 i 2 – celem ustalenia właściwości poszczególnych osób prosimy o wyjaśnienie, w jakim zakresie upoważniony do reprezentowania Zamawiającego będzie:

a. Project Menadżer

- b. Biuro Inwestycyjno-Techniczne Uniwersytetu Medycznego w Łodzi (BIT) działające poprzez swojego Dyrektora lub przez osoby wskazane przez Dyrektora BIT
- c. Inspektorzy nadzoru
- d. Przedstawiciel, o którym mowa w § 4 ust. 2.

Zwracamy uwagę, że jedynie inspektor nadzoru jest podmiotem, którego kompetencje określone zostały w przepisach Prawa budowlanego

Odpowiedź: W świetle przepisów prawa budowlanego oraz § 4 ust. 7 umowy brak jest konieczności uszczegóławiania w/w treści umowy.

96. § 4 ust. 5 – prosimy o potwierdzenie, że wszelkie pisma, dokumenty oraz wszelkiego rodzaju dokumentację dotyczącą realizacji umowy Wykonawca może przekazać, ze skutkiem doręczenia, dowolnej z osób wskazanych w § 4 ust. 1 lub 2

Odpowiedź: Całość korespondencji należy kierować wyłącznie do Uniwersytetu Medycznego w Łodzi.

97. § 4 ust. 8 – mając na uwadze, że dokumentacja projektowa stanowi opracowanie wykonane przez podmiot trzeci, prosimy o potwierdzenie, że Zamawiający zapewni wszelkie niezbędne zgody wymagane stosownie do przepisów ustawy o prawie autorskim i prawach pokrewnych, które umożliwiłyby Wykonawcy realizację wskazanego zadania

Odpowiedź: Zamawiający wskazuje, iż w umowie zawartej z projektantem Industria Projekt Sp. z o.o. zawarto zapisy o treści:

1. *Wykonawca oświadcza, że posiada wszelkie prawa autorskie do przedmiotu niniejszej umowy na prawach wyłączności.*
2. *W ramach wynagrodzenia, o którym mowa w § 6 ust. 1 Wykonawca oświadcza, że przenosi na Zamawiającego prawa autorskie majątkowe oraz prawa zależne do wszelkiej wykonanej w ramach realizacji niniejszej umowy dokumentacji, na wszystkich polach eksploatacji wymienionych w ustawie z dnia 4 lutego 1994 r. o prawie autorskim i prawach pokrewnych (Dz.U. nr 90 poz. 631 z późn. zm.), a w tym w szczególności:*
 - a) *Prawa do utrwalania;*
 - b) *Przenoszenia na inną technikę;*
 - c) *Przenoszenia na rzecz osób trzecich;*

- d) Wykonywania autorskich praw zależnych (przeróbki, adaptacje dokumentacji technicznej, dokonywanie tłumaczeń);
 - e) Rozpowszechniania;
 - f) Wprowadzenia do obrotu;
 - g) Prawo do zwielokrotniania wszelkimi znanymi w dniu zawarcia Umowy technikami;
 - h) Wprowadzania do druku;
 - i) Plotowania;
 - j) Wprowadzania do pamięci komputera;
 - k) Wykorzystywania w działalności reklamowej, promocyjnej;
 - l) Kopiowania i rozpowszechniania do użytku służbowego;
 - m) Zwielokrotniania dokumentacji projektowej lub jej części dowolną techniką, w tym także techniką cyfrową;
 - n) Publicznego prezentowanie przedmiotu umowy, w tym do prezentacji multimedialnych;
 - o) Umieszczanie dokumentacji w sieci Internet i innych sieciach komputerowych;
 - p) Wykorzystanie dokumentacji w innych postępowaniach związanych z wykonywaniem robót budowlanych w szczególności poprzez włączenie tego opracowania lub jego części do specyfikacji istotnych warunków zamówienia oraz udostępnienia jej wszystkim zainteresowanym i związanym z projektowaniem i wykonywaniem inwestycji;
 - q) Wykonywanie na podstawie dokumentacji samodzielnie lub zlecając innemu podmiotowi prac projektowych i wykonawczych.
3. Datą przeniesienia praw majątkowych, o których mowa powyżej będzie dzień przekazania dokumentacji. Razem z przeniesieniem praw autorskich majątkowych na Zamawiającego przechodzi wyłączne prawo zezwalania na wykonanie autorskiego prawa zależnego
 4. Przeniesienie praw majątkowych nie jest ograniczone czasowo i terytorialnie.
 5. Osobiste prawa autorskie, jako niezbywalne, pozostają własnością Projektantów.
 6. Wykonawcy nie przysługuje odrębne wynagrodzenie za korzystanie z utworu na każdym odrębnym polu eksploatacji.
 7. W przypadku, gdy Wykonawca przy wykonywaniu niniejszej umowy korzystać będzie z podwykonawców lub projektantów, Wykonawca zobowiązuje się do przeniesienia przez podwykonawców na Zamawiającego autorskich praw majątkowych oraz praw zależnych,

w celu ich pełnego przeniesienia na podstawie niniejszej umowy na Zamawiającego. Każdorazowo wraz ze składaną dokumentacją Wykonawca zobowiązany jest przedłożyć oświadczenia wszystkich projektantów realizujących zamówienie zgodnie z załącznikiem nr 1 do niniejszej umowy, a brak takich oświadczeń traktowany będzie, jako brak dokumentacji uniemożliwiający jej odbiór.

98. § 5 ust. 4 zdanie ostatnie – celem uniknięcia wątpliwości prosimy o potwierdzenie, czy pisemne potwierdzenie możliwości odłączenia dokonywane jest przez którąkolwiek z osób lub podmiotów wskazanych w § 4 ust. 1 lub 2 umowy, czy też przez osoby lub osobę upoważnioną na podstawie przepisów prawa do składania oświadczeń woli w imieniu Uczelni

Odpowiedź: Należy odróżnić sferę oświadczeń woli i wniosków formalnych adresowanych do Uczelni, których zasady doręczeń reguluje § 4 ust. 5, od bieżąca komunikacja na budowie typu uzgadnianie kart materiałowych itp. realizowanych w myśl § 4 ust. 9. Kwestie techniczne wskazywane przez pytającego należy uzgadniać ze służbami nadzoru inwestorskiego – Biurem Inwestycyjno Technicznym.

99. § 5 ust. 13 – zwracamy uwagę, że Wykonawca nie dysponuje informacją, kiedy Zamawiający zgłaszał będzie wniosek o udzielenie pozwolenia na użytkowanie. W sytuacji, w której wniosek taki zgłaszany będzie po zwrotnym przejęciu przez Zamawiającego placu budowy od Wykonawcy, Wykonawca nie może obciążony być obowiązkiem uporządkowania terenu inwestycji, na którym już nie przebywa i za który nie ponosi odpowiedzialności

Odpowiedź: Przez pojęcie teren realizacji inwestycji należy rozumieć – ta konkretną inwestycję realizowaną na podstawie tej konkretnej umowy, a nie całość inwestycji Zamawiającego w obszarze CKD. Obowiązek posprzątania nie dotyczy zatem pozostałych zakresów prac realizowanych przez inne podmioty.

100. § 5 ust. 16

- a. mając na uwadze konieczność zapewnienia obecności osoby decyzyjnej ze strony Wykonawcy także w zakresie kwestii finansowych prosimy o wyjaśnienie, czy powyższe miałyby oznaczać np. obowiązek bieżącego podejmowania na naradach decyzji w kwestii

przyjęcia robót dodatkowych. Prosimy o wyjaśnienie, co rozumieć pod pojęciem „kwestii finansowych”, które miałyby być poruszane na naradach

- b. prosimy o usunięcie rozbieżności z treścią Regulaminu Budowy i wyjaśnienie, czy narady koordynacyjne odbywają się domyślnie w każdą środę, czy w każdy piątek

Odpowiedź: Zamawiający nie oczekuje zaciągania na narach żadnych nowych zobowiązań. Kwestie finansowe należy rozumieć szeroko np. jako kwestie związane z uzgadnianiem określonych rozwiązań materiałowych, czasowych i organizacyjnych, które mają wpływ na koszty po stronie Wykonawcy.

Zamawiający dokona korekty w regulaminie.

101. § 5 ust. 18 lit. h – prosimy o potwierdzenie, że akceptacja harmonogramu przez przedstawicieli Szpitala odbywa się za pośrednictwem Zamawiającego

Odpowiedź: Wszelkie uzgodnienia ze Szpitalem dokonywane mają być wyłącznie za pośrednictwem Uniwersytetu Medycznego w Łodzi.

102. § 7 ust. 1 – prosimy o wyjaśnienie, czy uzyskiwanie akceptacji Działu Aparatury Zamawiającego następuje za pośrednictwem inspektorów nadzoru

Odpowiedź: Dział Aparatury znajduje się w budynku BIT w pomieszczeniach bezpośrednio sąsiadujących z pomieszczeniami inspektorów . Uzgodnienia dotyczące aparatury należy dokonywać w BIT.

103. § 7 ust. 2 – czy solidarne uprawnienia Zamawiającego miałyby oznaczać, że Zamawiający mógłby wezwać do usunięcia wady tylko producenta, z pominięciem uprzedniego wezwania Wykonawcy, a następnie, jeśli producent nie usunie wady, obciążyć konsekwencjami Wykonawcę? Zwracamy uwagę, że w interesie zarówno Zamawiającego jak i Wykonawcy jest, aby Wykonawca sprawował pieczę nad należytą realizacją procesu reklamacji

Odpowiedź: Zamawiający wskazuje, iż jego zamiarem jest, aby Wykonawca był pierwszym kontaktem we wszystkich aspektach związanych z udzieloną gwarancją. Pozostałe uprawnienia Zamawiającego w tym zakresie mają mieć charakter zabezpieczenia na wypadek gdyby Wykonawca nie realizował swojego obowiązku gwarancyjnego.

104. § 8 ust. 4, § 8 ust. 10 – w zakresie sformułowania „w tym koszty wykonania prób i badań potrzebnych do odbioru inwestycji” prosimy o potwierdzenie, że komentowany fragment dotyczy prac realizowanych przez Wykonawcę na podstawie analizowanej umowy

Odpowiedź: Tak, powyższy zapis dotyczy prac realizowanych przez Wykonawcę na podstawie analizowanej umowy.

105. § 9 ust. 1 – w zakresie sformułowania „przewiduje się możliwość zaliczkowej wypłaty części wynagrodzenia” prosimy o wyjaśnienie, czy Zamawiający może według swobodnego uznania odmówić Wykonawcy wypłaty części wynagrodzenia w trakcie realizacji prac, pomimo zrealizowania przez Wykonawcę prac objętych danym Etapem

Odpowiedź: Zamawiający nie może według swobodnego uznania odmówić Wykonawcy wypłaty części wynagrodzenia w trakcie realizacji prac, pomimo zrealizowania przez Wykonawcę prac objętych danym Etapem. Cytowany zapis wskazuje, iż wypłata następować będzie zgodnie z zasadami określonymi w § 9 ust. 4.

106. § 9 ust. 5

a. mając na uwadze treść § 4 ust. 7 prosimy o wyjaśnienie, czy każdorazowo inspektor nadzoru legitymował będzie się w dacie odbioru pisemnym upoważnieniem udzielonym przez Zamawiającego.

Odpowiedź: Nie. Zamawiający wskaże inspektorów nadzoru w ramach kompetencji których znajduje się przypisane im przepisami prawa budowlanego uprawnienie do sprawowania nadzoru inwestorskiego.

b. wnosimy również o zmianę projektowanego postanowienia i nadanie mu następującego brzmienia: „Podstawą do wystawienia faktury częściowej oraz warunkiem jej przyjęcia i zapłaty jest zgłoszenie przez Wykonawcę robót do odbioru zgodnie z §12 ust. 2 lit. a) Umowy.” Wykonawca wskazuje, że w przypadku świadczenia usług budowlanych na rzecz innego podmiotu gospodarczego (podatnika VAT) faktura powinna być wystawiona nie później niż 30. dnia od dnia wykonania usługi. Zdaniem Ministerstwa Finansów termin na wystawienie faktury za wykonanie usługi budowlanej w przypadku rozliczeń częściowych jak i rozliczenia końcowego, będzie biegł od dnia, w którym wykonawca w związku z wykonaniem części określonej umową zgłosi ją do odbioru. Jest to moment, w którym

wykonawca faktycznie wykonał część określonej umową usługi, czyli doszło do faktycznego zakończenia części prac i zgłosił ją nabywcy do odbioru (art. 19a ust. 2 ustawy o VAT). Dalej MF uzasadnia, że w usługach budowlanych w większości przypadków znana jest wartość kontraktowa zgłoszonych do odbioru prac. W ten sposób Wykonawca nie narazi się na odpowiedzialność z tytułu nierozliczenia w terminie podatku VAT. Pozwoli to również na minimalizację ryzyka powstania zatorów płatniczych na projekcie do czego dojdzie z przyczyn leżących po stronie Zamawiającego w przypadku braku wystawienia faktury i płatności za ww. przerób. Co więcej informujemy, że projektowane postanowienie umowne naraża dodatkowo Wykonawcę na konieczność odprowadzenia podatku od tak wystawionej faktury. Mając na uwadze powyższe okoliczności, po stronie Wykonawcy istnieją podstawy do wystawienia faktury w terminie liczonym od daty zgłoszenia ich do odbioru.

Odpowiedź: Zamawiający odmawia zmiany zapisu § 9 ust. 5, Samo zgłoszenie prac do odbioru, bez ich odbioru potwierdzającego fakt i poprawność wykonania nie uprawnia Wykonawcy do żądania zapłaty.

107. § 9 ust. 7 lit. a i b – prosimy o wyjaśnienie celu powiększenia kwoty zatrzymanej o 20% - zwracamy uwagę, że Zamawiający będzie dysponował oświadczeniem stron sporu, nie będzie zatem wątpliwości co do wysokości sumy spornej. Zważywszy ponadto na zakres solidarnej odpowiedzialności Zamawiającego nie ma podstaw do wstrzymywania wypłaty kwoty wyższej, niż służyć ma zabezpieczeniu takiej odpowiedzialności. Odnośne postanowienie może również naruszać przepisy ustawy PZP dotyczące maksymalnej wysokości zabezpieczenia należytego wykonania umowy, jakie zatrzymać może Zamawiający

Odpowiedź: Podwyższenie kwoty zatrzymanej o 20 % służy zabezpieczeniu całości roszczeń zarówno Podwykonawcy, jak i interesów Zamawiającego.

108. § 9 ust. 8

- a. Zwracamy uwagę, że Wykonawca w ramach realizacji umowy nie uzyskuje decyzji o pozwoleniu na użytkowanie, brak jest zatem podstaw do uzależnienia przyjęcia faktury od przedstawienia Zamawiającemu takiej decyzji

Odpowiedź: Zamawiający wskazuje, iż zgodnie z zapisem § 1 ust. 1 umowy uzyskanie pozwolenia użytkowanie obciążą Wykonawcę.

Zamawiający zleca, a Wykonawca przyjmuje do wykonania, jako **Generalny Wykonawca**, stanowiące przedmiot umowy roboty budowlane polegające na **rozbudowie Centrum Symulacji Medycznych Uniwersytetu Medycznego w Łodzi przy ul. Pomorskiej 251 wraz z uzyskaniem pozwolenia na użytkowanie w realizowanym zakresie.**

- b. Prosimy o wyjaśnienie, co rozumieć należy pod pojęciem „protokołu odbioru dokumentacji”

Odpowiedź: Protokół odbioru dokumentacji oznacza - Pisemne potwierdzenie odbioru dokumentacji przez Zamawiającego. Może on mieć postać potwierdzenia dostarczenia bez jej merytorycznej oceny lub zawierać także potwierdzenie jej poprawności i kompletności – w takim przypadku wymagane jest jednak, aby było to wprost w protokole wskazane.

- c. Wykonawca wnosi o zmianę projektowanego postanowienia i nadanie mu następującego brzmienia: „Całkowite rozliczenie przedmiotu umowy nastąpi fakturą końcową po końcowym odbiorze na podstawie Końcowego Protokołu Odbioru. Podstawę do wystawienia faktury końcowej i warunkiem jej przyjęcia i zapłaty jest zgłoszenie przez Wykonawcę robót do odbioru końcowego zgodnie z §12 ust. 2 lit. a) Umowy. Brak odbioru w ww. terminie nie stanowi przeszkody dla Wykonawcy w rozliczeniu zgłoszonych robót do odbioru i wystawieniu faktury VAT”. Wykonawca wskazuje, że w przypadku świadczenia usług budowlanych na rzecz innego podmiotu gospodarczego (podatnika VAT) faktura powinna być wystawiona nie później niż 30. dnia od dnia wykonania usługi. Zdaniem Ministerstwa Finansów termin na wystawienie faktury za wykonanie usługi budowlanej w przypadku rozliczeń częściowych jak i rozliczenia końcowego, będzie biegł od dnia, w którym wykonawca w związku z wykonaniem części określonej umową zgłosi ją do odbioru. Jest to moment, w którym wykonawca faktycznie wykonał część określonej umową usługi, czyli doszło do faktycznego zakończenia części prac i zgłosił ją nabywcy do odbioru (art. 19a ust. 2 ustawy o VAT). Dalej MF uzasadnia, że w usługach budowlanych w większości przypadków znana jest wartość kontraktowa zgłoszonych do odbioru prac. W ten sposób Wykonawca nie narazi się na odpowiedzialność z tytułu nierozliczenia w terminie podatku VAT. Pozwoli to również na minimalizację ryzyka powstania zatorów płatniczych na projekcie do czego dojdzie z przyczyn leżących po stronie Zamawiającego w przypadku

braku wystawienia faktury i płatności za ww. przerób. Co więcej informujemy, że projektowane postanowienie umowne naraża dodatkowo Wykonawcę na konieczność odprowadzenia podatku od tak wystawionej faktury. Mając na uwadze powyższe okoliczności, po stronie Wykonawcy istnieją podstawy do wystawienia faktury w terminie liczonym od daty zgłoszenia ich do odbioru.

Odpowiedź: Zamawiający odmawia zmiany zapisu, Samo zgłoszenie prac do odbioru, bez ich odbioru potwierdzającego fakt i poprawność wykonania nie uprawnia Wykonawcy do żądania zapłaty.

109. § 9 ust. 11 – wnosimy o usunięcie z uwagi na fakt, że Wykonawca nie uzyskuje pozwolenia na użytkownie obiektów objętych przedmiotem umowy

Odpowiedź: Zamawiający wskazuje, iż zgodnie z zapisem § 1 ust. 1 umowy uzyskanie pozwolenia użytkowanie obciążą Wykonawcę.

*Zamawiający zleca, a Wykonawca przyjmuje do wykonania, jako **Generalny Wykonawca**, stanowiące przedmiot umowy roboty budowlane polegające na **rozbudowie Centrum Symulacji Medycznych Uniwersytetu Medycznego w Łodzi przy ul. Pomorskiej 251 wraz z uzyskaniem pozwolenia na użytkowanie w realizowanym zakresie.***

110. § 11 ust. 1 – Zwracamy uwagę, że wyłączenie przez Zamawiającego możliwości ustanawiania przez podwykonawcę dalszych podwykonawców stanowi naruszenie art. 462 PZP w zw. z art. 7 pkt 27 PZP. Prawo powierzania realizacji zamówienia podwykonawcom jest ustawowym uprawnieniem Wykonawcy uregulowanym m.in. w art. 462 PZP, zgodnie z zaś z definicją z art. 7 pkt 27 PZP przez umowę o podwykonawstwo rozumieć należy nie tylko umowę między wykonawcą a podwykonawcą, ale także między podwykonawcą a dalszym podwykonawcą lub między dalszymi podwykonawcami.

Odpowiedź: Zamawiający odmawia zmiany SWZ we wnioskowanym zakresie. Z uwagi na skalę inwestycji realizowanych na CKD ograniczenie drabinki podwykonawców jest uzasadnione z uwagi na obowiązki Zamawiającego w nadzorze nad ich rozliczaniem. Ograniczenie Wykonawcy w tym zakresie nie jest nadmierne albowiem Zamawiający nie wyraża zgody na to, aby dalszy podwykonawca ustanawiał kolejnych podwykonawców.

111. § 11 ust. 3 zdanie pierwsze – prosimy o wyjaśnienie, jak Zamawiający weryfikował będzie spełnianie odnośnej przesłanki w sytuacji, w której wynagrodzenie podwykonawców przyjmie formę wynagrodzenia kosztorysowego

Odpowiedź: Zamawiający wskazuje, iż również rozliczenie niniejszego kontraktu ma charakter kosztorysowy co powoduje, iż ilość i obmiary prac zrealizowanych przez podwykonawców nie mogą przekroczyć obmiarów prac całego kontraktu.

Ponadto Zamawiający oczekuje, iż w zapisach umownych znajda się zapisy o maksymalnej kwocie wynagrodzenia podwykonawcy, której przekroczenie wymagać będzie Aneksu zatwierdzonego przez Zamawiającego także w przypadku gdy wynikać ono będzie przekroczenia obmiarów.

112. § 11 ust. 23 – prosimy o wyjaśnienie, czy solidarna odpowiedzialność wykonawcy i podwykonawcy z tytułu gwarancji miałyby oznaczać, że Zamawiający mógłby wezwać do usunięcia wady tylko podwykonawcę, z pominięciem Wykonawcy, a następnie, jeśli podwykonawca nie usunie wady, obciążyć konsekwencjami Wykonawcę. Zwracamy uwagę, że w interesie zarówno Zamawiającego jak i Wykonawcy jest, aby Wykonawca sprawował pieczę nad należyłą realizacją procesu reklamacji 29. § 12 ust. 2 lit. b – Wykonawca wnosi o doprecyzowanie procedury odbiorowej przez zmianę projektowanego postanowienia i nadanie mu następującej treści: "b) Przedstawiciel Zamawiającego przystąpi do odbioru nie później niż w 5 dni roboczych od daty zgłoszenia a w przypadku robót zanikających lub ulegających zakryciu w terminie nie później niż 3 dni roboczych od daty zgłoszenia, przeprowadzi i zakończy odbiór w terminie nie dłuższym niż 14 dni kalendarzowe od dnia zgłoszenia robót do odbioru przez Wykonawcę, potwierdzając wynik odbioru wpisem do dziennika budowy. Brak odbioru w ww. terminie nie stanowi przeszkody dla Wykonawcy w rozliczeniu zgłoszonych robót do odbioru i wystawieniu faktury VAT". Wykonawca zwraca uwagę, że brak określenia terminu na przeprowadzenie i zakończenie odbioru przez Zamawiającego wpływa na brak możliwości skutecznego rozliczenia wykonanych prac w terminie wynikającym z przepisów prawa podatkowego, które nakazują wystawić fakturę w terminie 30 dni od zakończenia usługi budowlanej.

Odpowiedź: Patrz odpowiedź na pyt 103.

113. § 12 ust. 4 – Wykonawca wnosi o zmianę projektowanego postanowienia i nadanie mu następującej treści: „Procedura odbioru końcowego rozpoczyna się po całkowitym zakończeniu wszystkich robót i dostaw składających się na przedmiot umowy. Zamawiający dokona odbioru końcowego w terminie 7 dni kalendarzowych od dnia zgłoszenia przez Wykonawcę gotowości do odbioru końcowego. Gotowość do odbioru końcowego Wykonawca zgłasza Zamawiającemu. Brak odbioru w ww. terminie nie stanowi przeszkody dla Wykonawcy w rozliczeniu zgłoszonych robót do odbioru i wystawieniu faktury VAT”. Wykonawca wskazuje, że w przypadku świadczenia usług budowlanych na rzecz innego podmiotu gospodarczego (podatnika VAT) faktura powinna być wystawiona nie później niż 30. dnia od dnia wykonania usługi. Zdaniem Ministerstwa Finansów termin na wystawienie faktury za wykonanie usługi budowlanej w przypadku rozliczeń częściowych jak i rozliczenia końcowego, będzie biegł od dnia, w którym wykonawca w związku z wykonaniem części określonej umową zgłosi ją do odbioru. Jest to moment, w którym wykonawca faktycznie wykonał część określonej umową usługi, czyli doszło do faktycznego zakończenia części prac i zgłosił ją nabywcy do odbioru (art. 19a ust. 2 ustawy o VAT). Dalej MF uzasadnia, że w usługach budowlanych w większości przypadków znana jest wartość kontraktowa zgłoszonych do odbioru prac. W ten sposób Wykonawca nie narazi się na odpowiedzialność z tytułu nierozliczenia w terminie podatku VAT. Pozwoli to również na minimalizację ryzyka powstania zatorów płatniczych na projekcie do czego dojdzie z przyczyn leżących po stronie Zamawiającego w przypadku braku wystawienia faktury i płatności za ww. przerób. Co więcej informujemy, że projektowane postanowienie umowne naraża dodatkowo Wykonawcę na konieczność odprowadzenia podatku od tak wystawionej faktury. Mając na uwadze powyższe okoliczności, po stronie Wykonawcy istnieją podstawy do wystawienia faktury w terminie liczonym od daty zgłoszenia ich do odbioru. Wykonawca wskazuje ponadto, że przedmiot zamówienia nie dotyczy pobudowlanego sprzętania całości obiektu.

Odpowiedź: [Zamawiający odmawia zmiany zapisu. Samo zgłoszenie prac do odbioru, bez ich odbioru potwierdzającego fakt i poprawność wykonania nie uprawnia Wykonawcy do żądania zapłaty.](#)

114. § 12 ust. 6 lit. b – prosimy o wyjaśnienie, czy Zamawiający byłby uprawniony do żądania wykonania robót po raz drugi na koszt Wykonawcy nawet w przypadku wystąpienia wad

nieistotnych. Wątpliwość wynika z faktu wprowadzenia przez Zamawiającego pojęcia wady obniżającej zdolność użytkową, tj. pojęcia o niejasnej treści.

Odpowiedź: Zamawiającemu przysługuje w/w uprawnienie w razie stwierdzenia podczas wad, które obniżają zdolność użytkową i które nie nadają się do usunięcia.

115. § 12 ust. 10 – prosimy o usunięcie usterki redakcyjnej dotyczącej zdania ostatniego – w obecnym brzmieniu niezrozumiały jest sens komentowanego postanowienia

Odpowiedź: Zamawiający modyfikuje zapis § 12 ust. 10.

10. Każdorazowo w toku procedury odbiorowej danego etapu prac lub odbioru robót zanikających Wykonawca przedkładać będzie Zamawiającemu materiały robocze potrzebne do ustalenia obmiaru prac, a strony spisywać będą stosowny protokół odbioru zawierający obmiar zrealizowanych prac podpisywany ze strony Zamawiającego przez inspektorów nadzoru, kierownika Działu Realizacji Inwestycji oraz Dyrektora Biura Inwestycyjno Technicznego. Do każdego protokołu, ~~do którego~~ załącznikiem będzie wydrukowany plik księgi obmiarów wedle stanu na datę protokołu, który podlegać będzie podpisaniu przez Wykonawcę oraz inspektorów nadzoru – każdy w zakresie własnej branży oraz kierownika Działu Realizacji Inwestycji.

116. § 13 ust. 3 lit. g – czy odnośny fragment należy rozumieć w ten sposób, że aby nie przedłużyć gwarancji Wykonawca musiałby zakończyć prace na 14 dni przed datą wynikającą z § 3 ust. 1 lit. c?

Odpowiedź: Nie. Przedłużenie gwarancji w takim przypadku byłoby wymagane, gdyby Wykonawca nie zrealizował robót w terminie wynikającym z umowy.

117. § 14 ust. 6 – Zwracamy uwagę, że Wykonawca podpisując umowę musi dysponować informacją o zakresie własnych obowiązków z tytułu udzielanej gwarancji. Przy obecnym brzmieniu Wykonawca nie posiada jakiegokolwiek informacji o minimalnym terminie, jakim dysponował będzie na realizację prac poprawkowych, co uniemożliwia należyte zorganizowanie procesu obsługi reklamacji

Odpowiedź: Zamawiający wskazuje, iż termin ten należy odnieść do §14 ust. 5 – i oznaczenia „odpowiedni” termin w zależności od rodzaju wady, czasookresu niezbędnego do jej

usunięcia, ale także istotności z perspektywy możliwości korzystania z obiektu. Inne znaczenie miało będzie słowo odpowiedni np. przy wadzie instalacji elektrycznej uniemożliwiającej korzystanie z wybudowanej infrastruktury, a inny wada malarska wymagająca ponownego pomalowania kilku/kilkunastu metrów kwadratowych ściany.

118. § 14 ust. 10 – Wykonawca wnosi o wykreślenie projektowanego postanowienia, które w ocenie Wykonawcy podważa możliwość udzielenia gwarancji na określone materiały w ogóle – najczęściej producenci warunkują utrzymanie gwarancji od serwisowania ich materiałów w serwisie producenta lub wskazanym podmiocie. Zachowanie uprawnienia dla Zamawiającego do zgłaszania naprawy do innych podmiotów uniemożliwi udzielenie gwarancji jako takiej w ogóle.

Odpowiedź: Zamawiający odmawia zmiany zapisy. Został on wprowadzony w celu przeciwdziałania nieuczciwej konkurencji w ramach której na etapie budowy dostarczane są tanie urządzenia, których jednak eksploatacja narzuconymi przez dostawcę/producenta elementami eksploatacyjnymi lub ograniczeniami w zakresie czynności serwisowych znacznie zawyża koszty eksploatacji.

119. § 14 ust. 16 – Wykonawca wnosi o wykreślenie projektowanego postanowienia, które w ocenie Wykonawcy uniemożliwi udzielenie gwarancji. Najczęściej bowiem producenci warunkują utrzymanie gwarancji od stosowania określonych materiałów eksploatacyjnych.

Odpowiedź: Patrz odpowiedź na pyt 118.

120. § 15 ust. 1 wzoru umowy

- a. lit. „c” – prosimy o wyjaśnienie, czy Zamawiający odstąpi od naliczenia kary za przekroczenie terminu przystąpienia do usuwania wady w sytuacji dotrzymania przez Wykonawcę terminu na usunięcie wady

Odpowiedź: Zamawiający dodaje zdanie o treści:

Zamawiający odstąpi od naliczenia kary za opóźnienie w przystąpieniu do ich usunięcia w terminie przewidzianym w umowie, jeśli wykonawca dotrzyma terminu usunięcia wady liczonego tak, jakby przystąpił do jej usuwania w terminie.

- b. lit. „e” – prosimy o wyjaśnienie, czy kara wynosząca 10% przysługiwałaby również w przypadku niewykonania zamówienia w części znikomej. Zwracamy uwagę, że utrzymanie kary na bieżącym poziomie prowadzi do jej rażącego wygórowania, może też prowadzić do niezasadnego wzbogacenia Zamawiającego kosztem Wykonawcy, a więc do zaprzeczenia funkcji kary umownej

Odpowiedź: Zastosowane przez Wykonawcę pojęcie znikomej części jest pojęciem ocennym i może być inaczej interpretowane. Zamawiający zakłada, iż w przypadku znikomego naruszenia w rozumieniu w jakim Zamawiający pojmuje to określenie, problem kar umownych by nie wystąpił.

- c. lit. „j” – prosimy o wyjaśnienie, czy kara wynosząca 10% przysługiwałaby również z tytułu drobnych uchybień, np. przekroczenia o jeden dzień terminu sporządzenia protokołu inwentaryzacji o charakterze formalnym. Zwracamy uwagę, że utrzymanie kary na bieżącym poziomie prowadzi do jej rażącego wygórowania, może też prowadzić do niezasadnego wzbogacenia

Odpowiedź: Patrz odpowiedź na pkt powyżej.

- d. lit. „l” – prosimy o wyjaśnienie, czy uprawnienie do naliczenia Wykonawcy kary umownej na poziomie 10 % przysługiwałoby Zamawiającemu również w sytuacji, gdyby, przykładowo, Wykonawca przekroczyłby o jeden dzień termin sporządzenia protokołu inwentaryzacji. Pytanie jest zasadne, Zamawiający ustalił bowiem karę umowną na stałym poziomie 10%, niezależnie od stopnia naruszenia umowy i rodzaju naruszonych obowiązków, a więc nawet w przypadku drobnych uchybień o charakterze formalnym, co w wielu przypadkach generować może naliczenie kary na poziomie rażąco wygórowanym

Odpowiedź: Patrz odpowiedź na pkt powyżej.

- e. lit. „m” – prosimy o wyjaśnienie, którego konkretnie obowiązku dotyczy zastrzeżenie kary umownej; kara umowna dotyczyć winna sprecyzowanego rodzaju naruszenia, nie zaś odniesienia się do całego paragrafu umowy

Odpowiedź: Zamawiający modyfikuje zapis nadając mu brzmienie:

*W przypadku naruszenia przez Wykonawcę **któregokolwiek z obowiązków wynikających z postanowień § 21 - karę umowną w wysokości 10.000 zł za każdy przypadek naruszenia;***

- f. lit. „p” – prosimy o wyjaśnienie, czy uprawnienie do naliczenia kary na poziomie 5% przysługiwałoby również z tytułu drobnych uchybień o charakterze formalnym – utrzymanie kary na bieżącym poziomie prowadzi do jej rażącego wygórowania może też prowadzić do niezasadnego wzbogacenia Zamawiającego kosztem Wykonawcy, a więc do zaprzeczenia funkcji kary umownej

Odpowiedź: [Patrz odpowiedź na pkt powyżej.](#)

- g. wnosimy o uwzględnienie dodatkowo kary umownej należnej Wykonawcy od Zamawiającego w wysokości 10% wartości brutto wynagrodzenia za wykonanie przedmiotu umowy, wskazanej w § 8 ust. 1 z tytułu odstąpienia od umowy z przyczyn, za które odpowiada Zamawiający – przyznanie licznych kar umownych wyłącznie na rzecz jednej ze stron stosunku prawnego przy jednoczesnej odmowie przyznania uprawnienia do naliczenia kary umownej drugiej stronie stanowi naruszenie zasady równowagi kontraktowej

Odpowiedź: [Zamawiający odmawia wprowadzenia takiej kary umownej.](#)

121. § 15 ust. 3 – prosimy o potwierdzenie, że w treści odnośnej klauzuli mowa jest o wprowadzeniu odszkodowania uzupełniającego

Odpowiedź: [Zamawiający zaprzecza, Zamawiający zastrzega sobie prawo dochodzenia odszkodowania do wysokości faktycznie poniesionej szkody, niezależnie od zapłaty kar umownych.](#)

122. § 15 ust. 6

- a. wnosimy o usunięcie odniesienia do przypadków zmiany cen surowców i materiałów. W obecnej sytuacji nie jest możliwe wykluczenie z góry, że zmiana takich cen może w określonych okolicznościach nosić znamiona siły wyższej

Odpowiedź: [Zamawiający odmawia zmiany zapisu, zmiany cen surowców nie stanowią siły wyższej.](#)

- b. Wykonawca wnosi o wykreślenie skrótu „itp.” na końcu zdania z uwagi na fakt, że katalog okoliczności niestanowiących siły wyższej, który dodatkowo w projektowanym

postanowieniu stanowi o prawie do naliczania kar umownych, musi mieć charakter zamknięty i precyzyjny

Odpowiedź: Zamawiający odmawia zmiany zapisu. Pojęcie siły wyższej nie pozwala na skatalogowanie zdarzeń mogących mieć znamiona siły wyższej co również determinuje brak możliwości określenia w katalogu zamkniętym zdarzeń nie stanowiących siły wyższej.

123. § 16 ust. 1 lit. c i d – Wykonawca wnosi o zmianę projektowanego postanowienia przez odwołanie do winy Wykonawcy z uwagi na fakt, że odwołanie do okoliczności, za które Wykonawca odpowiedzialności nie ponosi („opóźnienie”) stanowi naruszenie art. 433 pkt 1 ustawy PZP.

Odpowiedź: Zamawiający odmawia zmiany SWZ we wnioskowanym zakresie. Zapis odnosi się do pojęcia kodeksowego nie objętego dyspozycją art. 433 pkt 1 pzp.

124. § 16 ust. 2

a. jeśli Wykonawca ma uwzględnić fakt możliwości wstrzymania inwestycji na zasadach wynikających z umowy na udzielenie dotacji celowej, prosimy o załączenie umowy do dokumentów postępowania. Brak dysponowania taką informacją przez Wykonawcę na etapie przetargu uniemożliwia należyte oszacowanie ryzyka kontraktowego i dokonanie uwzględnienia związanych z tym kosztów w cenie oferty.

Odpowiedź: Zamawiający załącza umowę.

b. czy odnośny fragment należy rozumieć w ten sposób, że Wykonawca miałby być zobowiązany zachowywać gotowość do podjęcia prac przez okresu roku od daty wstrzymania realizacji inwestycji, pozostając przez ten okres w niepewności co do tego, czy umowa w ogóle będzie realizowana, a jednocześnie będąc zobowiązanym do podjęcia prac w razie decyzji Zamawiającego? Zwracamy uwagę, że taka interpretacja oznaczałaby w szczególności konieczność bieżącego zapewniania dostępności kadry, zasobów technicznych i sił podwykonawców przez okres roku, co w znacznym stopniu może wpłynąć na cenę oferty

Odpowiedź: Zamawiający wskazuje, iż w § 16 ust 2 zapisano, iż Podjęcie prac po wstrzymaniu realizacji robót nastąpi **po uzgodnieniu przez strony** terminów dalszej realizacji umowy.

- c. jeśli odpowiedź na pytanie w pkt b jest twierdząca, prosimy o uwzględnienie prawa do odstąpienia po przekroczeniu 180 dni również po stronie Wykonawcy, dokonywanego na zasadach tożsamy jak w przypadku dokonywania odstąpienia przez Zamawiającego.

Odpowiedź: Zamawiający modyfikuje zapis nadając mu brzmienie:

Zamawiający uprawniony jest do wstrzymania realizacji inwestycji w przypadku utraty lub wstrzymania finansowania inwestycji przez Ministra Zdrowia na zasadach przewidzianych w umowie nr DOI/DYDAKTYKA/73014/6220/1207/2022/726 z dnia 19 października 2022r. na udzielenie dotacji celowej realizację zadania Centrum Symulacji Medycznych – rozbudowa. Podjęcie prac po wstrzymaniu realizacji robót nastąpi po uzgodnieniu przez strony terminów dalszej realizacji umowy. Każda ze stron jest uprawniona do odstąpienia od umowy, jeśli okres jej wstrzymania przekroczy 180 dni. Oświadczenie o odstąpieniu winno nastąpić w terminie nie później niż 1 roku od daty wstrzymania.

125. § 16 ust. 4 – wnosimy o usunięcie ograniczeń wysokości wynagrodzenia, jakie może być wypłacone Wykonawcy – kwestie te podlegają regulacji kodeksu cywilnego określających zasady wzajemnych rozliczeń Stron po odstąpieniu i nie jest zasadne wyprzedzające ograniczanie wysokości wynagrodzenia, jakie może być wypłacone Wykonawcy, niezależnie od okoliczności sprawy

Odpowiedź: Zamawiający odmawia zmiany zapisu.

126. § 19 ust. 2 lit. a – Wykonawca wnosi o wykreślenie skrótu „itp.” na końcu zdania z uwagi na fakt, że katalog okoliczności nie stanowiących siły wyższej, który dodatkowo w projektowanym postanowieniu stanowi o braku możliwości zmiany umowy, musi mieć charakter zamknięty i precyzyjny.

Odpowiedź: Zamawiający odmawia zmiany zapisu. Pojęcie siły wyższej nie pozwala na skatalogowanie zdarzeń mogących mieć znamiona siły wyższej co również determinuje brak możliwości określenia w katalogu zamkniętym zdarzeń nie stanowiących siły wyższej.

127. § 19 ust. 4 – wnosimy o wykreślenie – z przyczyn oczywistych Wykonawca nie może na etapie postępowania przetargowego blankietowo zadeklarować gotowość przyjęcia do wykonania jakichkolwiek prac, wykraczających poza przedmiot umowy

Odpowiedź: Zamawiający odmawia zmiany SWZ we wnioskowanym zakresie. Wskazujemy, iż Zamawiający nie oczekuje zobowiązania lecz deklaracji gotowości realizacji tych prac.

128. § 19 ust. 6 – zgodnie z art. 45 ust. 2 ustawy Prawo budowlane dziennik budowy stanowi urzędowy dokument przebiegu robót budowlanych oraz zdarzeń i okoliczności zachodzących w toku wykonywania tych robót. Czy w ocenie Zamawiającego dziennik budowy stanowi właściwy kanał komunikacji między Stronami w zakresie kwestii niezwiązanych z bieżącym funkcjonowaniem procesu budowlanego? Zgodnie z odnośnym fragmentem umowy Wykonawca byłby zobowiązany do dokonywania w dzienniku budowy wpisów dotyczących wszystkich okoliczności wskazanych w § 19 ust. 2, nawet tych niezwiązanych bezpośrednio z przebiegiem procesu budowlanego dokumentowanym w dzienniku budowy.

Odpowiedź: Zamawiający wykreśla zapis o Dzienniku Budowy.

129. § 24 ust. 2 – zwracamy uwagę, że zgodnie z ugruntowanym stanowiskiem Krajowej Izby Odwoławczej Zamawiający, dopuszczając stosowanie rozwiązań równoważnych, zobowiązany jest określić parametry, na podstawie których oceniane będzie zapewnienie równoważności. Niewystarczające w tym zakresie jest odniesienie się do „właściwości technicznych, fizycznych i funkcjonalnych”, Wykonawca nie dysponuje bowiem wiedzą, które konkretnie właściwości Zamawiający zamierza rozpatrywać z perspektywy oceny równoważności rozwiązań i jaki jest minimalny poziom spełnienia danego kryterium, który pozwoli na uznanie danego rozwiązania za równoważne.

Odpowiedź: Zapis powyższy stanowi realizację obowiązku wynikającego z art. 101 ust. 4 pzp.

130. Załącznik nr 6 – prosimy o potwierdzenie, że podwykonawca może zmodyfikować wzór oświadczenia poprzez usunięcie odniesienia do otrzymania wynagrodzenia za materiały użyte przy realizacji inwestycji i dostarczone urządzenia, jeśli, odpowiednio, podwykonawca realizował prace przy użyciu o materiałów przekazanych przez Wykonawcę lub jeśli podwykonawca nie dostarczał urządzeń w ramach realizacji umowy

Odpowiedź: Zamawiający nie dopuszcza modyfikacji załączników, albowiem z uwagi na skalę inwestycji uniemożliwi mu to prawidłowy nadzór nad realizacją obowiązków generalnego Wykonawcy wobec podwykonawców.

131. Załącznik nr 8 – prosimy o potwierdzenie, że podwykonawca może zmodyfikować wzór oświadczenia poprzez usunięcie odniesienia do dostarczonych urzędzeń w przypadku, w którym podwykonawca nie dostarczał urzędzeń w ramach realizacji umowy

Odpowiedź: Zamawiający nie dopuszcza modyfikacji załączników, albowiem z uwagi na skalę inwestycji uniemożliwi mu to prawidłowy nadzór nad realizacją obowiązków generalnego Wykonawcy wobec podwykonawców.

132. Zamawiający w opisie „Wymagania dla wyposażenia meblowego” wymaga, żeby wskazane meble posiadały certyfikat zgodności z normami jakości. Zamawiający wymienia przy tym zbiór nieaktualnych norm. Zwrócenia uwagi wymaga fakt, iż zapis ten jest niemożliwy do spełnienia wprost przez wykonawców. Po pierwsze wymagane normy są już nieaktualne. Po drugie certyfikat może wyłącznie dotyczyć mebli skierowanych do certyfikacji. Zamawiane meble takiemu procesowi nie będą poddane. Ustawodawca krajowy w ślad za dyrektywami europejskimi (o systemie oceny zgodności oraz o ogólnym bezpieczeństwie wyrobów) określił odpowiedzialność podmiotu wprowadzającego wyrób na rynek. Zatem aby spełnić wymagania zamawiającego wykonawca powinien załączyć oświadczenie, że dostarczane wyroby spełniają wymagania wskazanych norm. Oświadczenie takie pociąga za sobą daleko idące konsekwencje także w stosownej dokumentacji po stronie wykonawcy. Czy zamawiający dopuści oświadczenie wykonawcy, że przedmiot zamówienia spełnia wymagania Zamawiającego w zakresie jakości ze wskazaniem oczekiwanych aktualnych norm? Przy czym istotnym argumentem jest wyższa ranga oświadczenia wprowadzającego wyrób na rynek niż posiadanie certyfikatu na meble, które nie są dostarczane.

Odpowiedź: Zamawiający nie wymaga certyfikatów. Opis wymagań dot. wyposażenia meblowego w pytaniu nr 1.

133. Zamawiający w wielu miejscach zapisał grubość blatów i płyty meblowej jako 18 cm. Czy jest to omyłka pisarska czy rzeczywiste wymaganie?

Odpowiedź: Opis wymagań dot. wyposażenia meblowego w pytaniu nr 1.

134. Standard rozstawu w meblarstwie jest nazwany System 32. Oznacza to, że otwory są rozstawione co 32 mm. Zamawiający wymaga rozstawu 30 mm. Bez przeprowadzenia badań nie można stwierdzić jaki wpływ na wytrzymałość materiału ma zmniejszenie odległości. Oczywiście nie można ocenić z góry: czy ma wpływ?

Odpowiedź: [Opis wymagań dot. wyposażenia meblowego w pytaniu nr 1.](#)

135. Zamawiający zależy na zawiasach o bezusterkowej pracy przez minimum 80000 cykli. Należy zauważyć, że sama liczba otwarć nie determinuje wysokiej jakości zawiasów. Ważne są także inne parametry, choćby częstotliwość otwarć, waga drzwi, wielkość drzwi czy sposób montażu. To wszystko jest określone w wytycznych producenta zawiasów. Termin „bezusterkowa praca” jest tylko określeniem marketingowym. Ważniejszym jest deklaracja wykonawcy na możliwość użytkowania wyrobu przez określony czas: na przykład 36 lub nawet 60 miesięcy. Zatem czy zamawiający dopuści zawiasy spełniające wymaganie czasu użytkowania zamiast ilości cykli?

Odpowiedź: [Opis wymagań dot. wyposażenia meblowego w pytaniu nr 1.](#)

136. Zamawiający wymaga blatów o grubości 15 mm a dalej w tym samym zdaniu określa grubość na 25 mm. Jaka zatem ma być grubość blatów biurek?

Odpowiedź: [Opis wymagań dot. wyposażenia meblowego w pytaniu nr 1. Biurka nie są przedmiotem postępowania.](#)

137. Rama biurka ma być skręcana. Zamawiający nie dopuszcza połączeń spawanych. Problem z ramą skręcana polega na poluzowywaniu się śrub i stałej konieczności dokręcania dla zapewnienia sztywności. Jaką wartość dla zamawiającego ma takie rozwiązanie? Czy zamawiający dopuści sztywny stelaż biurka niezależnie od sposobu wykonania połączeń? Przy niedopuszczeniu połączeń spawanych Zamawiający dopuszcza nogi typu płoza, w której stopa z elementem pionowym jest spawana.

Odpowiedź: [Opis wymagań dot. wyposażenia meblowego w pytaniu nr 1. Biurka nie są przedmiotem postępowania.](#)

138. Zamawiający wymaga możliwości wydłużania stelaża nóg pośrednich i mocowania blatów znacznej długości. Co to znaczy blat znacznej długości?

Odpowiedź: [Opis wymagań dot. wyposażenia meblowego w pytaniu nr 1.](#)

139. Czy blat ze zdania poprzedniego ma być podparty?

Odpowiedź: [Opis wymagań dot. wyposażenia meblowego w pytaniu nr 1.](#)

140. Czy zamawiający dopuści wykonanie zabudów meblowych medycznych z innych materiałów o potwierdzonej czystości mikrobiologicznej niż stal nierdzewna?

Odpowiedź: [Opis wymagań dot. wyposażenia meblowego w pytaniu nr 1.](#)

141. Jak często zamawiający chce wyjmować szuflady do mycia i dezynfekcji?

Odpowiedź: [Zamawiający nie będzie wyjmował szuflad.](#)

142. Jak należy potwierdzić odporność prowadnic na szpitalne środki dezynfekcji?

Odpowiedź: [Opis wymagań dot. wyposażenia meblowego w pytaniu nr 1.](#)

143. Czy zamawiający dopuści prowadnice rolkowe, które zdecydowanie łatwiej wyjąć e celu mycia i dezynfekcji?

Odpowiedź: [Opis wymagań dot. wyposażenia meblowego w pytaniu nr 1.](#)

144. Jakiego wysuwu prowadnicy wymaga Zamawiający? Przy czym całkowity wysuw to 100%.

Odpowiedź: [Zamawiający wymaga wysuwu co najmniej 70%.](#)

145. Czy w zabudowach meblowych w salach zabiegowych Zamawiający blaty z innego materiału mającego potwierdzenie czystości mikrobiologicznej?

Odpowiedź: [Opis wymagań dot. wyposażenia meblowego w pytaniu nr 1.](#)

146. Czy w meblach laboratoryjnych zamawiający dopuści blaty laboratoryjne z materiału stosowanego w laboratoriach chemicznych i farmaceutycznych?

Odpowiedź: [Opis wymagań dot. wyposażenia meblowego w pytaniu nr 1.](#)

147. Zamawiający wymaga „niskopalności” określonej jako Ds-2, d. Wnoszę o prawidłowe podanie oczekiwanej klasy klasyfikacji ogniowej z prawidłowym parametrem d.

Odpowiedź: Opis wymagań dot. wyposażenia meblowego w pytaniu nr 1.

148. Czy płoza biurek ma być wykonana z profilu 7x3 mm?

Odpowiedź: Opis wymagań dot. wyposażenia meblowego w pytaniu nr 1. Biurka nie są przedmiotem dostawy.

Zamawiający zmienia terminy:

- termin składania ofert i wniesienia wadium wyznacza na **16.01.2023r. godz. 12:00.**
- termin otwarcia ofert wyznacza na **16.01.2023r. godz. 12:30**
- termin związania ofertą – **14.02.2023r.**

KANCLERZ
Uniwersytetu Medycznego w Łodzi
dr n.med. Jacek Grabowski

Załączniki:

1. SWZ – modyfikacja 04.01.2023
2. Załącznik nr 3 do SWZ – wzór umowy – modyfikacja 04.01.2023