

**SPRAWOZDANIE Z DZIAŁALNOŚCI
MIEJSKIEGO ZAKŁADU KOMUNIKACJI
W GORZOWIE WIELKOPOLSKIM
SPÓŁKA Z O.O.
ZA 2021 ROK**



Spis treści

	strona
1. Informacje ogólne	3
1.1. Dane Spółki	
1.2. Podstawa prawna funkcjonowania	
1.3. Przedmiot i cel działalności	
1.4. Władze Spółki	
2. Cele i strategia	4
2.1. Misja Spółki	
2.2. Cele strategiczne	
3. Majątek i inne zasoby	7
3.1. Struktura organizacyjna	
3.2. Pracownicy i szkolenia	
3.3. Majątek Spółki	
4. Działalność Spółki w 2021 r.	12
4.1. Działalność przewozowa	
4.2. Działalność dodatkowa	
4.3. Remonty	
4.4. Inwestycje	
4.5. Informacje dotyczące zagadnień środowiska naturalnego oraz interesu publicznego	
4.6. Promocja	
5. Sytuacja majątkowa i finansowa	20
5.1. Charakterystyka otoczenia Spółki	
5.2. Analiza finansowa – Bilans	
5.3. Rachunek zysków i strat	
5.4. Rachunek przepływów pieniężnych	
5.5. Kluczowe finansowe wskaźniki efektywności	
6. Instrumenty finansowe w zakresie ryzyka, przyjętych przez jednostkę celach i metodach zarządzania ryzykiem finansowym	36
6.1. Ocena ryzyka związanego z instrumentami finansowymi	
7. Perspektywy rozwoju. Zagrożenia i szanse.	38
7.1. Założenia do planu rzeczowo-finansowego na 2022 r.	
7.2. Plan inwestycji na 2022 r.	
7.3. Przewidywana sytuacja finansowa w 2022 r.	
7.4. Badania i rozwój	
7.5. Zagrożenia i szanse rozwoju Spółki.	

1. Informacje ogólne

1.1. Dane Spółki

Nazwa Spółki:	Miejski Zakład Komunikacji w Gorzowie Wielkopolskim Spółka z ograniczoną odpowiedzialnością
Siedziba:	ul. Kostrzyńska 46, 66-400 Gorzów Wlkp., woj. Lubuskie
Forma prawna:	spółka z ograniczoną odpowiedzialnością
Kapitał zakładowy:	17 331 000,00 PLN

1.2. Podstawa prawna funkcjonowania

Akt założycielski:	z dnia 23.11.2012 roku ze zmianami (Repertorium A nr 6054/2019 z dnia 13.08.2019r., Repertorium A nr 6785/2021 z dnia 30.06.2021r.).
Udziałowcy:	Miasto Gorzowa Wielkopolskiego posiadające 100% udziałów w kapitale zakładowym Spółki, który wynosi 17 331 000,00 PLN z podziałem na 34 662 udziały o wartości nominalnej o 500,00 PLN każdy.
KRS:	Spółka zarejestrowana pod nr 0000446109 Sądu Rejonowego w Zielonej Górze, VIII Wydział Gospodarczy Krajowego Rejestru Sądowego.

1.3. Przedmiot i cel działalności

Przedmiot działalności:	Przedmiotem działalności Spółki jest transport lądowy pasażerski, miejski i podmiejski oraz pozostała działalność określona w Akcie Założycielskim z dn. 23.11.2012 r.
Cel działalności:	Realizacja zadania własnego Miasta Gorzowa Wlkp. polegającego na zapewnieniu przewozów komunikacją miejską w Gorzowie Wielkopolskim oraz gminach, z którymi zawarte jest porozumienie komunalne w sprawie powierzenia zadania publicznego w zakresie zbiorowego transportu osobowego środkami komunikacji miejskiej.

1.4. Władze Spółki

Zgromadzenie Wspólników	Funkcję zgromadzenia wspólników sprawuje jednoosobowo Prezydent Miasta Gorzowa Wielkopolskiego.
Rada Nadzorcza	<p>Rada Nadzorcza jest organem sprawującym nadzór i kontrolę nad działalnością Spółki.</p> <p>Nadzwyczajne Zgromadzenie Wspólników w dniu 7 lipca 2021r. zmieniło skład Rady Nadzorczej, w zakresie dwóch członków.</p> <p>Skład Rady Nadzorczej:</p> <ol style="list-style-type: none"> 1. Artur Wiśniewski - Przewodniczący 2. Michał Łydka - Członek 3. Krzysztof Kaczanowski – Członek 4. Magdalena Pędziwiatr – Członek 5. Łukasz Porycki – Członek
Zarząd	<p>Zarząd kieruje działalnością Spółki i reprezentuje ją na zewnątrz.</p> <p>W skład Zarządu Spółki wchodzi:</p> <ol style="list-style-type: none"> 1. Roman Maksymiak – Prezes Zarządu 2. Iwona Anna Trzecińska – Członek Zarządu

2. Cele i strategia

2.1. Misja Spółki

Miejski Zakład Komunikacji w Gorzowie Wielkopolskim Spółka z ograniczoną odpowiedzialnością powstał w listopadzie 2012 r. w wyniku przekształcenia zakładu budżetowego i jest kontynuatorem ponad stuletniej tradycji komunikacji publicznej w mieście. W ciągu wieloletniej historii firmy charakterystyczny jest jej ciągły rozwój organizacyjny oraz technologiczny, jak również dbałość o jakość świadczonych usług.

**Misją firmy jest sprawna, bezpieczna i przyjazna środowisku
komunikacja miejska.**

Spółka posiada dominującą pozycję na rynku miejskich usług przewozowych, opartą o umowę z organizatorem publicznego transportu zbiorowego. Spółka ma status operatora wewnętrznego w zakresie przewozów osób w ramach publicznego transportu zbiorowego.

Codziennie przewozimy około 40,6 tysięcy pasażerów (wg danych z 2021), a do obsługi komunikacyjnej miasta Gorzowa i sześciu gmin ościennych: Bogdańca, Deszczna, Kłodawy, Lubiszyna, Santoka i Witnicy, kierowano średnio 60 wozów autobusowych i 8 pociągów tramwajowych. W 2021r. rozkłady jazdy nadal determinowane były obostrzeniami związanymi z pandemią COVID-19 oraz prowadzonymi przez miasto inwestycjami drogowymi, w tym głównie wyłączoną częściowo trakcją tramwajową, co w konsekwencji skutkowało koniecznością kontynuowania zastępczej komunikacji autobusowej.

Naszym celem jest świadczenie profesjonalnych usług przewozowych spełniających wymagania określone przez Miasto Gorzów Wlkp. - organizatora transportu publicznego i sąsiednie gminy.

Wyznaczony cel zamierzamy osiągnąć poprzez:

- zapewnienie liczby i rodzaju środków transportu niezbędnych do realizacji usług wraz z odpowiednim personelem i zapleczem technicznym, zabezpieczającym ich obsługę;
- stosowanie w środkach transportu rozwiązań technicznych służących zwłaszcza zapewnieniu ochrony środowiska oraz dogodnej obsługi pasażerów, w tym osób niepełnosprawnych i osób o ograniczonej zdolności ruchowej;
- zapewnienie określonego standardu w zakresie jakości wykonywanych usług przewozowych, wyposażenia i oznakowania środków transportu;
- monitorowanie rynku usług przewozowych, reagowanie na zmieniające się oczekiwania klientów;
- utożsamianie pracowników z celami Spółki, stałe podnoszenie ich kwalifikacji, budowanie świadomości i współodpowiedzialności za jakość świadczonych usług.

2.2. Cele strategiczne

Realizacja misji, jako głównego celu działalności Spółki wymaga wyznaczenia i realizacji celów strategicznych i operacyjnych. W przyjętej, Uchwałą nr 23/2016 z dnia 10 października 2016r. przez Zgromadzenie Wspólników, „Strategii Rozwoju Miejskiego Zakładu Komunikacji w Gorzowie Wielkopolskim Spółka z ograniczoną odpowiedzialnością na lata 2016-2030” w ramach podstawowego obszaru działalności Spółka wyznaczyła następujące cele strategiczne:

- **Cel strategiczny 1:** Utrzymanie stabilności firmy (ekonomicznej i społecznej) w zmieniających się (turbulentnych) i niekorzystnych warunkach otoczenia (ekonomicznego, prawnego, demograficznego),
- **Cel strategiczny 2:** Nowoczesny tabor spełniający normy ekologiczne, a w szczególności dostosowany do zmian w otoczeniu (np. rosnącej liczby osób starszych i niepełnosprawnych),
- **Cel strategiczny 3:** Wzrost liczby pasażerów przewożonych tramwajami, wynikający z rozbudowy podsystemu tramwajowego,
- **Cel strategiczny 4:** Ukształtowany wizerunek firmy jako operatora i uzyskanie efektu „odrębności” Spółki od organizatora transportu w świadomości pasażerów,
- **Cel strategiczny 5:** Inicjowanie działań mających na celu zmiany zachowań i postaw mieszkańców zmierzające do częstszego korzystania z publicznego transportu zbiorowego.

Zarząd Spółki sukcesywnie realizuje wyznaczone cele. Stabilność ekonomiczna i społeczna Spółki realizowana jest bez zagrożeń. Cele strategiczne 4 i 5 realizowane na bieżąco w ramach działalności operacyjnej Spółki. Z uwagi na realizację przez Miasto Gorzów Wielkopolski inwestycji w infrastrukturę drogową i szynową, jak również w związku z pandemią COVID-19, cel strategiczny 3 chwilowo nie może być przez Spółkę realizowany.

W 2021 roku działania były głównie skierowane na inwestycje w nowoczesny tabor spełniający normy ekologiczne. Spółka zakupiła 6 autobusów MAN NL12 w ramach leasingu oraz 2 autobusy SOLARIS URBINO 12 Hybrid, zakupione dzięki otrzymanemu dofinansowaniu ze środków UE, w ramach programu ”System zrównoważonego transportu miejskiego w Gorzowie Wlkp. – tabor autobusowy 2020” - w ramach Regionalnego Programu Operacyjnego – Lubuskie 2020 - Osi Priorytetowej 3 Gospodarka niskoemisyjna.

Istotnym elementem dalszego rozwoju publicznego transportu zbiorowego jest nie tylko dalsze odnawianie taboru, ale również rozszerzenie o nowoczesny i ekologiczny tabor tj. autobusy elektryczne. Miasto Gorzów Wielkopolski jako Beneficjent, dnia 30 stycznia 2020 roku podpisało umowę na dofinansowanie projektu pn. „Zakup nowych autobusów elektrycznych wraz z niezbędną infrastrukturą techniczną dla Miasta Gorzowa Wlkp”. Spółka będzie uczestniczyć w przedsięwzięciu na warunkach podmiotu upoważnionego do ponoszenia wydatków kwalifikowanych w ramach porozumienia zawartego z gminą Gorzów Wlkp. W ramach tego zadania inwestycyjnego Spółka zrealizuje: „Budowę stacji ładowania

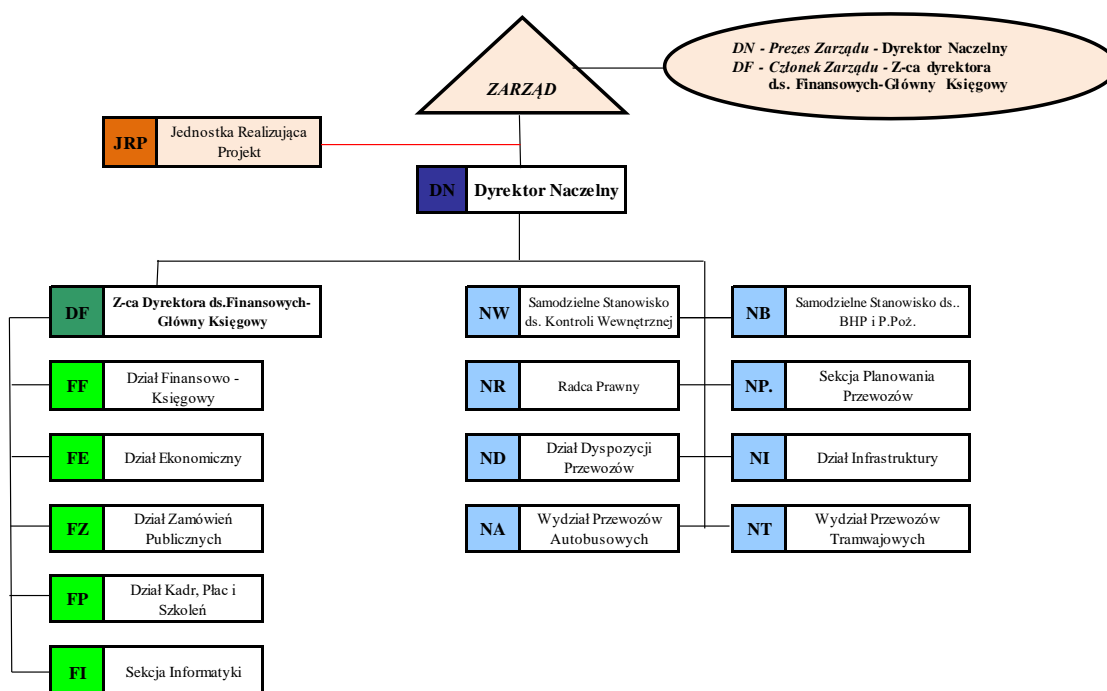
autobusów elektrycznych na terenie zajezdni Miejskiego Zakładu Komunikacji w Gorzowie Wielkopolskim Spółka z o.o.

3. Majątek i inne zasoby

3.1. Struktura organizacyjna

Struktura organizacyjna Spółki ma charakter liniowy, stwarza on jasny, logiczny i uporządkowany układ dróg komunikacyjnych, w których na czele każdej komórki organizacyjnej Spółki stoi jeden przełożony kierujący jej działalnością. Przestrzegana jest zasada jednoosobowego kierownictwa. Płaski charakter struktury oznacza minimalną ilość szczebli organizacyjnych na drodze od Zarządu Spółki do bezpośredniego wykonawcy. Wpływa to oczywiście na szybkość reakcji na ewentualne nieprawidłowości, co w warunkach usługowego charakteru działalności (jednoczesność produkcji i sprzedaży usługi) ma podstawowe znaczenie.

Schemat organizacyjny Miejskiego Zakładu Komunikacji w Gorzowie Wielkopolskim Sp. z o. o. obowiązujący od 01 kwietnia 2019r.



3.2. Pracownicy i szkolenia

Zatrudnienie w Spółce wg stanu na 31 grudnia 2021 r. wynosiło 361 osób (łącznie z Zarządem Spółki). W porównaniu do stanu na 31 grudnia 2020 r. zatrudnienie zmniejszyło się o 13 pracowników.

Plan zatrudnienia (bez Zarządu Spółki) na rok 2021 zakładał 363,42 etatów, wykonanie wyniosło natomiast 362,03 etaty, czyli wykonano zatrudnienie na poziomie nieznacznie odbiegającym od planu tj. 99,62%. Spółka utrzymała więc planowane zatrudnienie na poziomie max 102% planu (KPI 3).

Struktura zatrudnienia wg wieku (stan na 31.12.2021 r.)

Lp.	Wiek pracowników (lata)	Ilość (osoby)	Udział (%)
1.	do 30	18	4,99
2.	powyżej 30 – do 40	87	24,10
3.	powyżej 40 – do 50	91	25,21
4.	powyżej 50 – do 60	113	31,30
5.	powyżej 60	52	14,40
	Razem	361	100,00

W strukturze zatrudnienia wg wieku nadal na najwyższym poziomie utrzymuje się grupa pracowników pomiędzy 40 a 60 rokiem życia (56,51 %). Taka struktura wiekowa jest zaletą z uwagi na duże doświadczenie pracowników, które jest szczególnie pożądane w obsłudze komunikacyjnej miasta, gdzie najważniejsze jest bezpieczeństwo pasażerów. Systematyczna wymiana taboru poprawia warunki pracy kierowców (automatyczna skrzynia biegów, klimatyzacja, ergonomiczna kabina) i sprzyja utrzymaniu pełnej sprawności także przez starszych wiekiem kierowców.

Struktura zatrudnienia wg wykształcenia (stan na 31.12.2021 r.)

Lp.	Wykształcenie	Ilość (osoby)	Udział (%)
1.	podstawowe i gimnazjalne	24	6,65
2.	zasadnicze zawodowe	136	37,67

Lp.	Wykształcenie	Ilość (osoby)	Udział (%)
3.	średnie	136	37,67
4.	wyższe pierwszego stopnia	27	7,48
5.	wyższe drugiego stopnia	37	10,25
6.	wyższe trzeciego stopnia	1	0,28
Razem		361	100,00

W strukturze zatrudnienia dominuje udział pracowników z wykształceniem zasadniczym zawodowym i średnim (75,34 %). W kontekście postępu technologicznego i konieczności wzrostu jakości usług należy dążyć do wzrostu udziału pracowników szczególnie z wykształceniem średnim technicznym. Osobom z takim wykształceniem Spółka poprzez ofertę pracy na stanowiskach w zakresie obsługi technicznej jak i prowadzenia pojazdów stwarza warunki, które w konfrontacji z posiadanym wykształceniem spełniają ich oczekiwania zawodowe i finansowe.

Struktura zatrudnienia wg grup zawodowych

Lp.	Wyszczególnienie	Według stanu na 31.12.2021r.		Średnio w roku 2021	
		Ilość w osobach	Udział %	Ilość w etatach	Udział %
1.	Stanowiska robotnicze	304	84,21%	305,63	83,96%
1.1.	kierowcy	181	50,14%	180,80	49,67%
1.2.	motorniczowie	27	7,48%	28,39	7,80%
1.3.	zaplecze	71	19,67%	73,38	20,16%
1.4.	pozostali	25	6,92%	23,06	6,33%
2.	Stanowiska nierobotnicze	55	15,24%	56,40	15,49%
3.	RAZEM ZATRUDNIENIE (poz.1+poz.2)	359	99,45%	362,03	99,45%
4.	Zarząd Spółki (wg kontraktu)	2	0,55%	2,00	0,55%
Razem (poz.3+poz.4)		361	100,00%	364,03	100,00%

W strukturze zatrudnienia najistotniejszą grupą zawodową są kierujący pojazdami, stanowiący 57,47% ogółu zatrudnionych. Spółka kontynuuje politykę zatrudnienia ukierunkowaną na optymalizowanie, w konfrontacji z wielkością pracy przewozowej, której

zakres decyduje o wielkości zatrudnionych w grupach kierowców autobusów i motorniczych. W stosunku do roku ubiegłego widoczny jest spadek zatrudnienia (łącznie o 15,29 etatów). Zatrudnienie ukształtowane zostało tak w związku z wprowadzeniem do ruchu w połowie 2020 roku nowoczesnych wozów tramwajowych oraz zakupem ośmiu nowych wozów autobusowych, co miało wpływ na mniejsze zapotrzebowanie jeśli chodzi o utrzymanie zaplecza technicznego.

Szkolenia pracowników są dodatkowym elementem polityki personalnej Spółki.

Zakres tematyczny szkoleń obejmował m.in.:

- szkolenie w zakresie eksploatacji i dozoru urządzeń elektrycznych dla pracowników tramwajowego zaplecza technicznego,
- zmiany w prawie pracy i ubezpieczeniach społecznych,
- zmiana przepisów podatkowych w zakresie podatku dochodowego od osób fizycznych,
- zmiana przepisów podatkowych w VAT/PIT/CIT, podatek akcyzowy,
- prawo zamówień publicznych - procedura przetargowa po nowelizacji ustawy,
- kurs rachunkowości dla średnio zawansowanych,
- kurs kadrowo-płacowy,
- magazynowanie odpadów - nowe wymagania w 2021,
- rozliczenia systemu czasu pracy,
- szkolenia dla pracowników służby BHP,
- planowanego wprowadzenia przepisów z zakresu doręczeń elektronicznych,
- administrowanie systemem Windows Server,
- szkolenie dla inspektora RODO,
- szkolenie z zakresu analizy i kontroli finansowej,
- nowelizację ustawy o transporcie drogowym,
- seminarium wraz z egzaminem-odnowienie uprawnień spawalniczych,
- warsztaty dla instruktorów nauki jazdy,
- szkolenie kierowców pojazdów uprzywilejowanych oraz szkolenie w zakresie kierowania ruchem drogowym,
- uprawnienia i doskonalenie zawodowe kierowców (szkolenia i egzaminy w ramach kwalifikacji i uprawnień do kierowania).

Ponadto w celu ułatwienia dostępu do szkoleń dla pracowników Spółka zorganizowała dostęp do platformy szkoleniowej Lex4You. Wymienione szkolenia podnoszą kwalifikacje pracowników i w istotny sposób usprawniają funkcjonowanie Spółki ograniczając obszar

ryzyka związany zarówno z kwestiami finansowymi, prawnymi jak też jakości i bezpieczeństwa usług przewozowych.

W 2021 roku Spółka uzyskała dofinansowanie z Krajowego Funduszu Szkoleniowego do szkoleń dla 8 osób, w ramach umów PUP: UmKszUstKFS/0019/21, UmKszUstKFS/0074/21 oraz UmKszUstKFS/0185/21. Tematyka szkoleń dotyczyła: informatyki, księgowości, kadry i płace, specjalistycznego spawania oraz analizy i kontroli finansowej. Spółka uzyskała łączne dofinansowanie w wysokości 15 932 zł z KFS (KPI 5).

3.3. Majątek Spółki

Najważniejszą z punktu widzenia prowadzonej działalności Spółki częścią majątku rzeczowego jest tabor autobusowy i tramwajowy. Według stanu na dzień 31.12.2021 r. tabor tworzy: 80 wozów autobusowych i 22 pociągi tramwajowe, w tym 14 nowych wozów PESA Twist.

Charakterystyka taboru autobusowego

Struktura wiekowa autobusów (według stanu na 31.12.2021 r.)

Lp.	Przedział czasowy (lata)	Ilość (szt.)	Udział (%)
1.	do 5	33	41,25%
2.	powyżej 5 do 10	10	12,50%
3.	powyżej 10 do 15	23	28,75%
4.	powyżej 15	14	17,50%
Razem		80	100,0%

Struktura taboru wg normy czystości spalin (według stanu na 31.12.2021 r.)

Lp.	Klasy emisji spalin (normy EURO)	Ilość (szt.)	Udział (%)
1.	Hybryda/EURO 6	8	10,00%
2.	EURO 6	35	43,75%
3.	EURO 5 EEV	11	13,75%
4.	EURO 4	12	15,00%
5.	EURO 3	9	11,25%
6.	EURO 2	5	6,25%
Razem		80	100,00%

W 2021r. struktura wiekowa taboru utrzymana została na podobnym poziomie jak w roku ubiegłym, tj. największy udział nadal stanowią wozy do 5 lat (41,25%), które obejmują przyjęte do eksploatacji na przełomie 2018/2019 oraz zakupione w 2021 roku, nowe autobusy spełniające najwyższe normy ochrony środowiska, w tym autobusy hybrydowe oraz autobusy z normą spalania EURO 6. Natomiast wozy których okres eksploatacji wynosi ponad 15 lat, stanowią zaledwie 17,50% w całej strukturze taboru.

Charakterystyka taboru tramwajowego

Struktura wiekowa tramwajów (według stanu na 31.12.2021 r.)

Lp.	Przedział czasowy (lata)	Ilość pociągów	Udział (%)
1.	do 15 lat	14	63,64
2.	powyżej 15 do 30 lat	0	0,00
3.	powyżej 30 lat	8	36,36
	Razem	22	100,00

W 2021 r., struktura wiekowa taboru tramwajowego, za sprawą zakupionych w 2019r., nowych pociągów, ukształtowała się na tym samym poziomie jak w roku ubiegłym, gdzie największy udział mają nowe wozy i stanowią one 63,64% całego taboru.

4. Działalność Spółki w 2021 r.

4.1. Działalność przewozowa

Miejski Zakład Komunikacji w Gorzowie Wielkopolskim Sp. z o.o. świadczy usługi przewozowe komunikacji zbiorowej na terenie miasta Gorzowa Wlkp. oraz sześciu ościennych gmin: Bogdańca, Deszczna, Kłodawy, Lubiszyna, Santoka i Witnicy. Liczba mieszkańców w 2021 roku według danych GUS (według stanu na lipiec 2021r.), na w/w terenie wynosi ok. 177,2 tys. osób. Spółka pełni rolę operatora sieci komunikacji miejskiej, której organizatorem jest Miasto Gorzów Wlkp., na podstawie umowy nr WGT/2/2015 z dnia 28 grudnia 2015 z późniejszymi zmianami.

Dane dotyczące pracy przewozowej

- Liczba linii komunikacyjnych** (wg stanu na dzień 31.12.2021 r.) wynosi 44 (bez linii zawieszonych), w tym:

- tramwajowych – 1 linia oraz 2 linie czasowo zawieszono z powodu prowadzonych przez miasto prac remontowych,
- autobusowych – 43 w tym:
 - 36 dzienne, (w tym 1 zastępcza)
 - 5 nocnych,
 - 2 dojazdowo-zjazdowe.

2. Długość linii komunikacyjnych (wg stanu na dzień 31.12.2021r.) wynosi 445,43 km, w tym:

- tramwajowych – 8,75 (dla 3 linii tramwajowych 25 km)
- autobusowych – 436,68 km (miejskie 339,18, podmiejskie 97,50)

3. Ilość wykonanych liniowych wozokilometrów i pociągokilometrów w 2021 r. wynosi 4 919 490,29 m w tym:

- tramwaje – 576 622,65 pckm,
- autobusy – 4 342 867,64 wzkm

Plan pracy przewozowej autobusowej i tramwajowej na poziomie 4 869 307 km (po korekcie – 4 926 615 km – zgodnie z aneksem nr 21 do umowy wykonawczej nr WGT/2/2015), został wykonany na poziomie 99,86% planu pracy przewozowej przyjętego na 2021 rok – realizacja na poziomie nie niższym niż 97% planu rocznego (KPI 1).

4. Średnia liczba pojazdów w inwentarzu (w przypadku tramwajów dot. pociągów) w 2021 roku wynosiła łącznie 104,14 szt., w tym:

- tramwaje – 22,00 szt.
- autobusy – 82,14 szt.

5. Średnia liczba pojazdów w ruchu (w przypadku tramwajów dot. pociągów) w 2021 roku wynosiła łącznie 67,44 szt., w tym:

- tramwaje – 7,94 szt.,
- autobusy – 59,50 szt.

4.2. Działalność dodatkowa

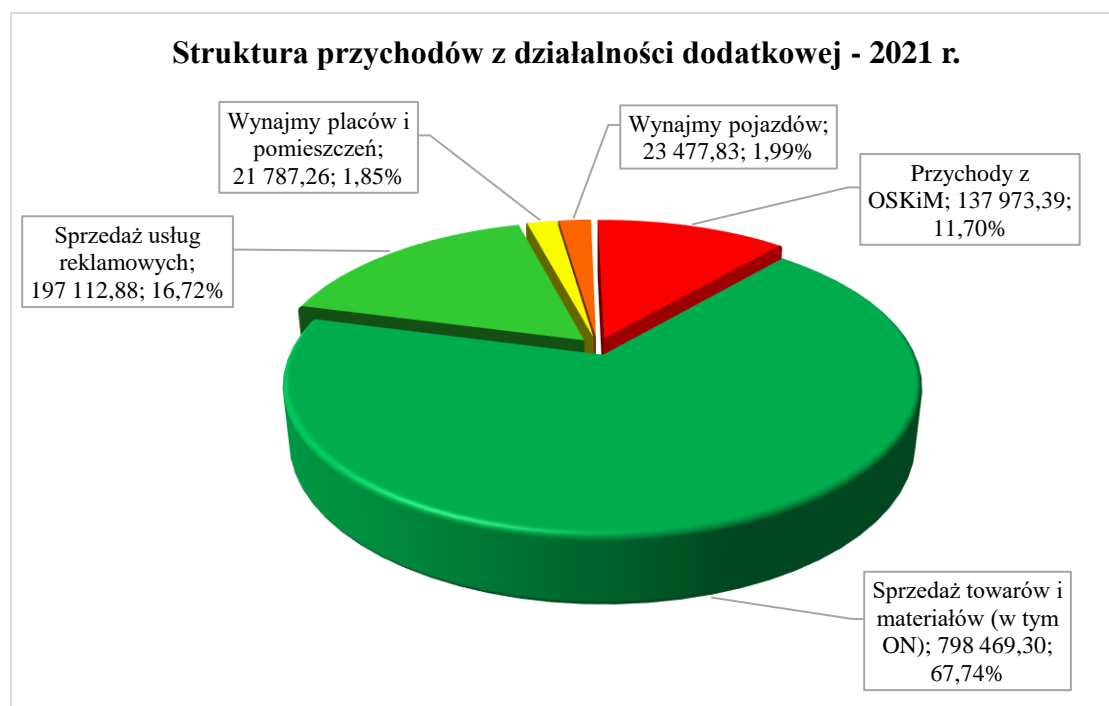
Spółka działając na podstawie wieloletniej umowy wykonawczej nr WGT/2/2015 zawartej z Miastem Gorzów Wlkp. koncentruje się na świadczeniu powierzonych przez Organizatora usługach publicznego transportu zbiorowego. W ramach efektywnego dociążenia posiadanego majątku Spółka prowadzi uboczną działalność dodatkową, jednak zgodnie z założeniami jest ona marginalna i nie przekracza 10% ogółu przychodów firmy.

W 2021 roku przychody z działalności dodatkowej (bez pozostałych przychodów operacyjnych i finansowych) stanowiły 1,91 % ogółu przychodów.

Działalność dodatkowa na koniec 2021 prowadzona była przez Spółkę w zakresie:

1. Usług reklamowych;
2. Wynajmu pojazdów;
3. Wynajmu pomieszczeń i placów;
4. Sprzedaży oleju napędowego;
5. Pozostałej sprzedaży towarów i materiałów;
6. Prowadzenia działalności szkoleniowej przez Ośrodek Szkolenia Zawodowego.

W 2021 roku przychody z działalności dodatkowej osiągnięto w wysokości 1 178 820,66 zł (bez pozostałych przychodów operacyjnych i przychodów finansowych). Natomiast przychody z działalności dodatkowej (z wyłączeniem dotacji unijnych UE) planowane na kwotę 1 904 100 zł zostały wykonane w wysokości 2 445 975,23 zł, co stanowi 128,46% wartości planowanych na 2021 rok (KPI 6).



Wynajem pojazdów

W okresie od 1 stycznia 2021 r. do 31 grudnia 2021 r. zrealizowano 2 597 wozokilometrów (w tym na rzecz przewozu uczniów Szkoły Podstawowej nr 1 - 1 246km). W

trakcji tramwajowej w związku ograniczeniem ruchu tramwajów oraz w związku z remontami części infrastruktury torowo-sieciowej, nie realizowano przewozów komercyjnych.

Z tytułu wynajmu pojazdów komunikacji miejskiej za rok 2021 osiągnięto przychód w wysokości 23 477,83 zł (1,99 %).

Usługi reklamowe

Świadczenie usług reklamowych polega na reklamowaniu działalności usługodawców na zewnętrznych powierzchniach reklamowych autobusów, na nośnikach reklamowych umieszczanych wewnątrz pojazdów (afisze, plakaty, reklama podsufitowa, wyświetlacze i monitory LCD) oraz na stronie internetowej Spółki. Stale podnoszona jakość i estetyka nośników reklamowych sprawia, że reklama jest dostrzegana i chętnie czytana, a przez to jest skutecznym i jest relatywnie tanim sposobem dotarcia do potencjalnych klientów.

Z tytułu prowadzonej działalności reklamowej za rok 2021 osiągnięto przychód w wysokości 197 112,88 zł, co stanowiło 16,72 % przychodów z działalności dodatkowej.

Wynajem pomieszczeń i powierzchni

W ramach działalności dodatkowej oferowaliśmy usługi w zakresie wynajmu pomieszczeń biurowych, w tym dla agentów prowadzących kasy biletowe, pomieszczeń i powierzchni użytkowych na cele magazynowe i inne oraz wynajem miejsc parkingowych.

Wynajem pomieszczeń i powierzchni w 2021 r. zapewnił przychód w wysokości 21 787,26 zł, co stanowiło 1,85 % przychodów z działalności dodatkowej.

Sprzedaż oleju napędowego

Miejski Zakład Komunikacji w Gorzowie Wielkopolskim Sp. z o.o. posiada koncesję w zakresie obrotu paliwami ciekłymi, w ramach której oferuje do sprzedaży we własnej stacji paliw wysokiej jakości olej napędowy w konkurencyjnych cenach i przy zastosowaniu samoobsługowego sposobu tankowania.

W 2021 roku w zakładowej stacji paliw sprzedano ponad 183 tys. litrów oleju napędowego, osiągając przychód 768 769,30 zł, co stanowiło 65,22 % udziału w przychodach z działalności dodatkowej.

Usługi szkoleniowe w Ośrodku Szkolenia Zawodowego

Ośrodek Szkolenia Zawodowego przy Miejskim Zakładzie Komunikacji w Gorzowie Wielkopolskim Sp. z o.o. prowadzi szkolenia w zakresie:

- prawa jazdy kat. D,
- uzyskania uprawnień do kierowania tramwajem.
- kwalifikacji wstępnej (dla kat. C1, C1+E, C, C+E, D1, D1+E, D, D+E),
- kwalifikacji wstępnej przyśpieszonej (dla kat. C1, C1+E, C, C+E, D1, D1+E, D, D+E),
- kwalifikacji wstępnej uzupełniającej (dla kat. C1, C1+E, C, C+E, D1, D1+E, D, D+E),
- kwalifikacji wstępnej uzupełniającej przyśpieszonej (dla kat. C1, C1+E, C, C+E, D1, D1+E, D, D+E),
- szkolenia okresowego (dla kat. C1, C1+E, C, C+E, D1, D1+E, D, D+E).

W roku 2021 Ośrodek Szkolenia Zawodowego przeszkolono 128 osób, w tym: uprawnienia do kierowania tramwajem – 3 os., w ramach kwalifikacji zawodowej 16 os. oraz 109 os. w ramach szkoleń okresowych. Ponadto Spółka realizowała szkolenia wewnętrzne na własne potrzeby (łącznie 79 pracowników), w tym 19 os. w celu zdobycia uprawnień do kierowania tramwajem, 10 os. w ramach kat. D, 10 os. w ramach kwalifikacji zawodowej oraz 40 os. w ramach szkoleń okresowych.

W 2021 roku Ośrodek Kształcenia Zawodowego osiągnął przychody w wysokości 137 973,39zł, co stanowiło 11,70 % przychodów z działalności dodatkowej.

Sprzedaż pozostała

W 2021 roku z tytułu sprzedaży materiałów, uzyskano przychody w wysokości 29 700,00 zł, w tym: materiałów do napraw torowych pozostałych w związku z zmniejszeniem zakresu remontów torowisk prowadzonych na zlecenie Miasta Gorzów Wlkp. w roku 2020.

Pilotaż systemu sprzedaży biletów za pośrednictwem stacjonarnych automatów biletowych

Spółka w 2021 roku wdrożyła i zrealizowała we współpracy z firmą ASEC S.A. (obecnie Vectorsoftware), program pilotażowy w zakresie rozszerzenia obecnych kanałów dystrybucji biletów, o trzy stacjonarne automaty biletowe do sprzedaży biletów. Sprzedaż biletów jednorazowych została uruchomiona w automatach w dniu 30.03.2021r., natomiast biletów okresowych w dniu 19.04.2021r. W dniu 30.09.2021r., minęło pełne sześć miesięcy działania automatów biletowych w ramach pilotażu, natomiast według dostępnych danych o sprzedaży biletów, zainteresowanie mieszkańców tym kanałem dystrybucji stopniowo rosło. Dodatkowo,

za zgodą Urzędu Miasta w porozumieniu z dostawcą i operatorem automatów firmą Asec, przedłużono pilotaż na kolejne 6 m-cy, na tych samych warunkach organizacyjnych i finansowych. Pilotaż ma się zakończyć w dniu 31.03.2022r. (KPI 7).

4.3. Remonty

W 2021 roku koszt realizowanych prac remontowych wyniósł 328 267,00zł. Zakres rzeczowy wykonanych prac remontowych:

- Konserwacja urządzeń dźwigowych ciśnieniowych i gazowych,
- Demontaż starych drzwi do Sali narad i montaż nowych szklanych,
- Remont posadzki w Myjni autobusowej,
- Remont posadzki w Hali tramwajowej,
- Remont posadzki w Zajezdni tramwajowej,
- Wymiana nawierzchni z kamienia płukanego w pasie technicznym przy placu manewrowym,
- Wymiana okien i drzwi wejściowych - punkt socjalny na ul.K.Wielkiego.

Prace remontowe obiektów Spółki były głównie kontynuacją prac mających na celu dostosowywanie obiektów pod względem techniczno-technologicznym do potrzeb w zakresie obsługi obecnego i przyszłego taboru tramwajowego i autobusowego, ale również obejmowały prace remontowe niezbędne do poprawy stanu technicznego, a tym samym poprawy warunków pracy w obiektach i pomieszczeniach. O zakresie finansowym remontów decydowały możliwości finansowe Spółki.

4.4. Inwestycje

Miejski Zakład Komunikacji w Gorzowie Wielkopolskim Sp. z o.o. zrealizował w 2021 roku zadania inwestycyjne o łącznej wartości 8 112 369,76 zł, w ujęciu rzeczowym wykonywano następujące działania inwestycyjne:

- zakup 6 szt. nowych wozów autobusowych MAN wraz ze stacją klimatyzacji,
- zakup 2 szt. nowych wozów autobusowych SOLARIS wraz z oprogramowaniem do diagnostyki autobusów.

W 2021 roku do eksploatacji zostało wdrożonych 8 szt. nowych wozów autobusowych (KPI 2).

Ponadto w 2021 roku kontynuowano zadanie inwestycyjne obejmujące projekt pn. „Zakup nowych autobusów elektrycznych wraz z niezbędną infrastrukturą techniczną dla

Miasta Gorzowa Wlkp., dotychczasowe wykonanie w kwocie 41 200 zł, obejmowało program funkcjonalno-użytkowy wraz z oszacowaniem kosztów budowy stacji ładowania autobusów elektrycznych oraz opracowanie szacunku kosztów budowy stacji ładowania autobusów.

4.5. Informacje dotyczące zagadnień środowiska naturalnego oraz interesu publicznego (kluczowe niefinansowe wskaźniki efektywności).

Miejski Zakład Komunikacji w Gorzowie Wielkopolskim Sp. z o.o. kontynuuje politykę odnowy taboru komunikacji miejskiej, mającą na celu nie tylko poprawę jakości i niezawodności przewozów, komfortu i bezpieczeństwa podróżowania, ale co najważniejsze z punktu widzenia norm ochrony środowiska, systematyczną wymianę taboru autobusowego na pojazdy spełniające coraz ostrzejsze europejskie normy czystości spalin.

W 2021 roku Spółka zakupiła 6 szt. nowych wozów autobusowych, które zostały sfinansowane w ramach leasingu oraz kolejne 2 szt. wozów autobusowych, zakupionych z udziałem środków unijnych w ramach projektu pn. "System zrównoważonego transportu miejskiego w Gorzowie Wlkp. – tabor autobusowy 2020" - w ramach Regionalnego Programu Operacyjnego – Lubuskie 2020 - Osi Priorytetowej 3 Gospodarka niskoemisyjna.

Ponadto w związku z tym, iż Miasto Gorzów Wielkopolski jako Beneficjent, w ramach POIiŚ 2014 – 2021, uzyskało dofinansowanie na realizację projektu pn. „Zakup nowych autobusów elektrycznych wraz z niezbędną infrastrukturą techniczną dla Miasta Gorzowa Wlkp ”, Spółka będzie podmiotem upoważnionym do ponoszenia wydatków kwalifikowanych. W związku z czym, w ramach tego zadania inwestycyjnego Spółka zrealizuje: „Budowę stacji ładowania autobusów elektrycznych na terenie zajezdni Miejskiego Zakładu Komunikacji w Gorzowie Wielkopolskim Spółka z o.o.

4.6. Promocja

Działania promocyjne realizowane przez Miejski Zakład Komunikacji w Gorzowie Wielkopolskim Sp. z o.o., skoncentrowane były na budowaniu pozytywnego wizerunku Spółki w oczach mieszkańców oraz zwrócenie uwagi na wysoką jakość świadczonych usług przewozowych.

W 2021r. zrealizowano następujące działania promocyjne w ramach Programu działań promocyjnych:

1. **Promocja wizerunku Spółki:** W ramach realizacji działań związanych z promocją wizerunku Spółki przygotowany został spot promocyjny mający na celu promocję wizerunku Spółki oraz pokazanie zmian jakie zachodzą w otoczeniu Spółki.
2. **Współpraca z Ośrodkiem Rehabilitacyjno-Edukacyjnym dla dzieci i młodzieży z autyzmem w Gorzowie Wielkopolskim:** W roku 2021 Miejski Zakład Komunikacji w Gorzowie Wielkopolskim Sp. z o.o. po raz kolejny objął swoim patronatem Ośrodek Edukacyjno - Wychowawczy dla dzieci i młodzieży z autyzmem. Współpraca z w/w jednostką polegała m.in. na organizacji przewozów dzieci na zajęcia odbywające się w terenie (w okresie od września 2021 r. do grudnia 2021 r.).
3. **Utrzymanie systemu powiadamiania SMS-owego dla pasażerów:** Utrzymanie w Gorzowie Wielkopolskim Sp. z o.o. systemu powiadamiania SMS-owego pasażerów dotyczącego zmian w rozkładach jazdy oraz zakłóceń w kursowaniu komunikacji miejskiej.
4. **Dzień bez samochodu:** Przy współpracy z Wydziałem Promocji i Informacji Urzędu Miasta Gorzowa Wlkp. organizacja „Dnia bez samochodu”. W dniu tym obowiązywały bezpłatne przejazdy dla mieszkańców.
5. **Warto być kulturalnym:** Celem akcji edukacyjnej było zwrócenie uwagi pasażerów korzystających z komunikacji miejskiej na prawidłowe zachowanie w pojazdach komunikacji miejskiej, tak aby podróż autobusem lub tramwajem nie była uciążliwa dla współpasażerów. Działanie polegało na nagraniu 2 spotów edukacyjnych o długości około 30 sekund, które poruszały tematykę związaną z kulturalnym zachowaniem w komunikacji miejskiej.
6. **Stop agresji drogowej:** Wspólne przedsięwzięcie realizowane jako kontynuacja działań realizowanych w latach wcześniejszych przy współpracy z Komendą Wojewódzką Policji w Gorzowie Wielkopolskim - Wydziałem Ruchu Drogowego. W ramach przedsięwzięcia Spółka zobowiązana była do informowania Policji o wszelkich wykroczeniach w ruchu drogowym, które zostały zarejestrowane przez kamery monitoringu wizyjnego zamontowane w autobusach i tramwajach.
7. **Bądź widoczny – noś odblaski:** akcja mająca na celu poprawę bezpieczeństwa wśród pasażerów korzystających głównie z linii podmiejskich, gdzie często droga do domu od przystanku komunikacji miejskiej jest nieoświetlona. Akcja organizowana wspólnie z Komendą Wojewódzką Policji w Gorzowie Wielkopolskim.

8. **Informator Wszystkich Świętych:** Opracowanie specjalnego informatora o funkcjonowaniu komunikacji miejskiej w okresie Wszystkich Świętych. Nakład informatora 15 tysięcy sztuk.
9. **Wystarczy 1 metr:** Akcja plakatu skierowana do kierowców samochodów, którzy parkują swoje pojazdy w pobliżu torowiska tramwajowego w ciągu ul. Mieszka I i ul. Sikorskiego. Akcja prowadzona była w okresie zimowym i polegała na umieszczeniu ulotek informujących o tym, że aby pojazd komunikacji miejskiej mógł bez problemu przejechać obok samochodu zaparkowanego w pobliżu torowiska wystarczy tylko 1 METR.
10. **Świąteczny tramwaj:** W okresie od 5 grudnia 2021 r. do 6 stycznia 2022 roku uruchomiono „Świąteczny tramwaj”, który był specjalnie udekorowany.
11. **Odlóż smartfon i żyj!:** Akcja edukacyjna związana z bezpieczeństwem zarówno w ruchu tramwajów jak i pozostałych środków komunikacji miejskiej. W celu zwrócenia uwagi na problem osób przekraczających jezdnię i torowisko wpatrzonych w ekran telefonu komórkowego nagrany został spot edukacyjny.
12. **Promocja usług dodatkowych:** promocja usług dodatkowych oferowanych przez Miejski Zakład Komunikacji w Gorzowie Wielkopolskim Sp. z o.o. tj. usług reklamowych na pojazdach oraz wewnątrz pojazdów, usług związanych z wynajmem pojazdów (autobusów) oraz działalność Stacji paliw oraz Ośrodka Szkolenia Zawodowego. Promocja realizowana była z wykorzystaniem m.in. reklamy typu „fullback” na autobusach, folderu dla reklamodawców, spotów w lokalnych mediach, z wykorzystaniem strony internetowej oraz profili na portalach społecznościowych, informacji na wyświetlaczach wewnątrz autobusów, plakatów reklamowych w pojazdach komunikacji miejskiej oraz krótkich haseł reklamowych na pojazdach komunikacji miejskiej.

5. Sytuacja majątkowa i finansowa

5.1. Charakterystyka otoczenia Spółki

Rozwój Spółki umożliwiający powodzenie w realizacji wyznaczonych celów jest rezultatem starannej diagnozy strategicznej, na bazie której podejmowane są decyzje taktyczne i operacyjne oraz wykonywane i kontrolowane bieżące działania. Analiza otoczenia jest

ważnym elementem, który ma wpływ na wykrycie niebezpieczeństw oraz trudności i ich neutralizację.

Rynek przewozów komunikacji miejskiej jest specyficzny, charakteryzuje się między innymi ingerencją władz samorządowych w stery zarówno popytu (poprzez ustalanie cen biletów, systemu ulg i zwolnień z opłat za przejazdy), jak i podaży (poprzez kształtowanie oferty przewozowej), co znacznie ogranicza możliwość działania Spółki w ramach mechanizmu rynkowego.

W 2021 r. Spółka musiała nie tylko wprowadzać zmiany zakresu obsługi komunikacyjnej związane z kontynuowanymi przez miasto inwestycjami, ale przede wszystkim reagować na wprowadzane przez rząd ograniczenia w funkcjonowaniu komunikacji miejskiej w związku z pandemią COVID-19. Zgodnie z wprowadzanymi rozporządzeniami znacznie zmniejszono ilość pasażerów, którzy mogli podróżować transportem publicznym. Zmiany te powodowały nie tylko istotne utrudnienia w organizacji komunikacji ale też stanowiły duże wyzwanie dla Spółki.

Negatywne skutki zmian z jakimi mierzy się cały transport publiczny w kraju i na świecie to zmniejszenie liczby osób korzystających z komunikacji miejskiej, co mimo wprowadzania szeregu środków zabezpieczających (czasowo wprowadzone ograniczenie miejsc w pojazdach, dezynfektory zamontowane przy wejściach do pojazdów), odbudowanie przewozów na obecnym etapie jest niezwykle trudne do zrealizowania, a należy przypuszczać, że po zakończeniu pandemii, przewozy ustabilizują się na niższym poziomie.

Najistotniejsze czynniki zidentyfikowane w otoczeniu Spółki w 2021 roku:

- 1. Inflacja** – według danych GUS w stosunku do roku ubiegłego wyniosła 105,1% (prognoza MF na rok 2021 zakładała wskaźnik cen towarów i usług konsumpcyjnych na poziomie 102,7%);
- 2. Średnia cena oleju napędowego** – ukształtowała się powyżej poziomu planowanego i wyniosła 4,01 zł /l (plan 3,40 zł/l);
- 3. Średnia cena energii elektrycznej** – ukształtowała się na poziomie 0,486 zł/kWh (plan 0,402 zł/kWh);
- 4. Praca przewozowa** – ukształtowała się na poziomie niższym o 0,14%, tj. o 7 124,25 km niż planowano, co wynika głównie z obostrzeń wprowadzonych w związku z pandemią koronawirusa. Ponadto w związku ze zmiennym harmonogramem prac drogowych na

przebudowywanych odcinkach dróg miejskich, Spółka na bieżąco wprowadzała zmiany w rozkładach jazdy.

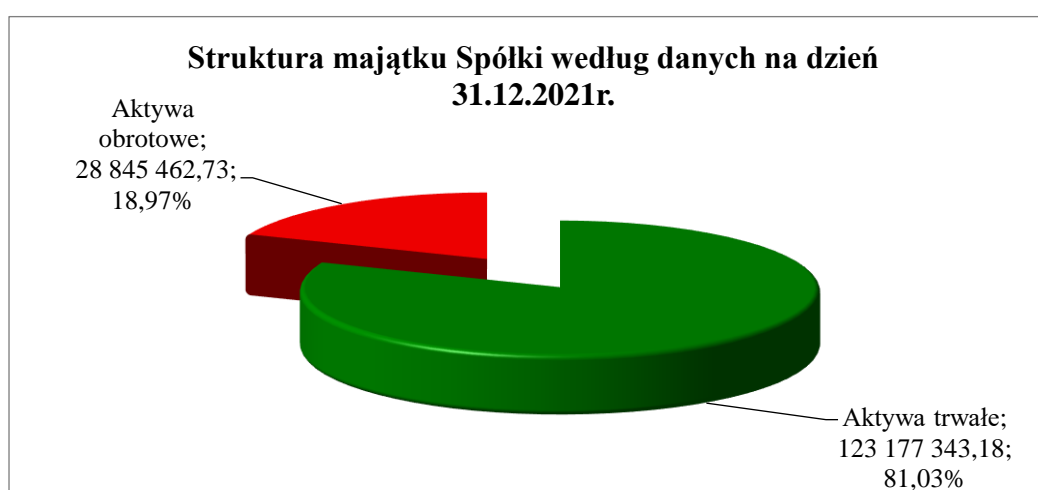
5.2 Analiza finansowa - Bilans

Bilans na dzień 31.12.2021 r. – AKTYWA

AKTYWA	Stan na 31.12.2021r.	Stan na 31.12.2020r.
A. AKTYWA TRWAŁE	123 177 343,18	125 482 669,46
I. Wartości niematerialne i prawne	121 473,21	153 365,22
1. Koszty zakończonych prac rozwojowych	0,00	0,00
2. Wartość firmy	0,00	0,00
3. Inne wartości niematerialne i prawne	121 473,21	153 365,22
4. Zaliczki na wartości niematerialne i prawne	0,00	0,00
II. Rzeczowe aktywa trwałe	118 843 576,35	121 094 380,92
1. Środki trwałe	118 769 661,35	121 025 280,92
a) grunty (w tym prawo wieczystego użytkowania gruntu)	3 062 260,69	3 096 282,01
b) budynki, lokale, prawa do lokali i obiekty inżynierii lądowej i wodnej	6 198 418,31	6 450 151,49
c) urządzenia techniczne i maszyny	3 516 480,44	4 260 072,00
d) środki transportu	105 425 096,66	106 416 536,73
e) inne środki trwałe	567 405,25	802 238,69
2. Środki trwałe w budowie	73 915,00	69 100,00
3. Zaliczki na środki trwałe w budowie	0,00	0,00
III. Należności długoterminowe	0,00	0,00
1. Od jednostek powiązanych	0,00	0,00
2. Od pozostałych jednostek, w których jednostka posiada zaangażowanie w kapitale	0,00	0,00
3. Od pozostałych jednostek	0,00	0,00
IV. Inwestycje długoterminowe	0,00	0,00
1. Nieruchomości	0,00	0,00
2. Wartości niematerialne i prawne	0,00	0,00
3. Długoterminowe aktywa finansowe	0,00	0,00
a) w jednostkach powiązanych	0,00	0,00
– udziały lub akcje	0,00	0,00
– inne papiery wartościowe	0,00	0,00
– udzielone pożyczki	0,00	0,00
– inne długoterminowe aktywa finansowe	0,00	0,00
b) w pozostałych jednostkach, w których jednostka posiada zaangażowanie w kapitale	0,00	0,00
– udziały lub akcje	0,00	0,00
– inne papiery wartościowe	0,00	0,00
– udzielone pożyczki	0,00	0,00
– inne długoterminowe aktywa finansowe	0,00	0,00
c) w pozostałych jednostkach	0,00	0,00
– udziały lub akcje	0,00	0,00

AKTYWA	Stan na 31.12.2021r.	Stan na 31.12.2020r.
– inne papiery wartościowe	0,00	0,00
– udzielone pożyczki	0,00	0,00
– inne długoterminowe aktywa finansowe	0,00	0,00
4. Inne inwestycje długoterminowe	0,00	0,00
V. Długoterminowe rozliczenia międzyokresowe	4 212 293,62	4 234 923,32
1. Aktywa z tytułu odroczonego podatku dochodowego	3 887 344,00	3 901 545,00
2. Inne rozliczenia międzyokresowe	324 949,62	333 378,32
B. AKTYWA OBROTOWE	28 845 462,73	27 137 903,16
I. Zapasy	369 065,42	487 410,26
1. Materiały	364 865,42	483 810,26
2. Półprodukty i produkty w toku	0,00	0,00
3. Produkty gotowe	0,00	0,00
4. Towary	0,00	0,00
5. Zaliczki na dostawy i usługi	4 200,00	3 600,00
II. Należności krótkoterminowe	3 916 592,61	3 216 602,97
1. Należności od jednostek powiązanych	0,00	0,00
a) z tytułu dostaw i usług, o okresie spłaty:	0,00	0,00
– do 12 miesięcy	0,00	0,00
– powyżej 12 miesięcy	0,00	0,00
b) inne	0,00	0,00
2. Należności od pozostałych jednostek, w których jednostka posiada zaangażowanie w kapitale	0,00	0,00
a) z tytułu dostaw i usług, w okresie spłaty:	0,00	0,00
– do 12 miesięcy	0,00	0,00
– powyżej 12 miesięcy	0,00	0,00
b) inne	0,00	0,00
3. Należności od pozostałych jednostek	3 916 592,61	3 216 602,97
a) z tytułu dostaw i usług, w okresie spłaty:	2 756 804,82	2 311 091,36
– do 12 miesięcy	2 756 804,82	2 311 091,36
– powyżej 12 miesięcy	0,00	0,00
b) z tytułu podatków, dotacji, ceł, ubezpieczeń społecznych i zdrowotnych oraz innych tytułów publicznoprawnych	649 798,79	336 262,01
c) inne	509 989,00	569 249,60
d) dochodzone na drodze sądowej	0,00	0,00
III. Inwestycje krótkoterminowe	23 728 194,36	22 749 539,17
1. Krótkoterminowe aktywa finansowe	23 728 194,36	22 749 539,17
a) w jednostkach powiązanych	0,00	0,00
– udziały lub akcje	0,00	0,00
– inne papiery wartościowe	0,00	0,00
– udzielone pożyczki	0,00	0,00
– inne krótkoterminowe aktywa finansowe	0,00	0,00
b) w pozostałych jednostkach	0,00	0,00
– udziały lub akcje	0,00	0,00
– inne papiery wartościowe	0,00	0,00
– udzielone pożyczki	0,00	0,00

AKTYWA	Stan na 31.12.2021r.	Stan na 31.12.2020r.
– inne krótkoterminowe aktywa finansowe	0,00	0,00
c) środki pieniężne i inne aktywa pieniężne	23 728 194,36	22 749 539,17
– środki pieniężne w kasie i na rachunkach	23 582 427,84	22 606 152,36
– inne środki pieniężne	145 766,52	143 386,81
– inne aktywa pieniężne	0,00	0,00
2. Inne inwestycje krótkoterminowe	0,00	0,00
IV. Krótkoterminowe rozliczenia międzyokresowe	831 610,34	684 350,76
C. Należne wpłaty na kapitał (fundusz) podstawowy	0,00	0,00
D. Udziały (akcje) własne	0,00	0,00
AKTYWA RAZEM	152 022 805,91	152 620 572,62

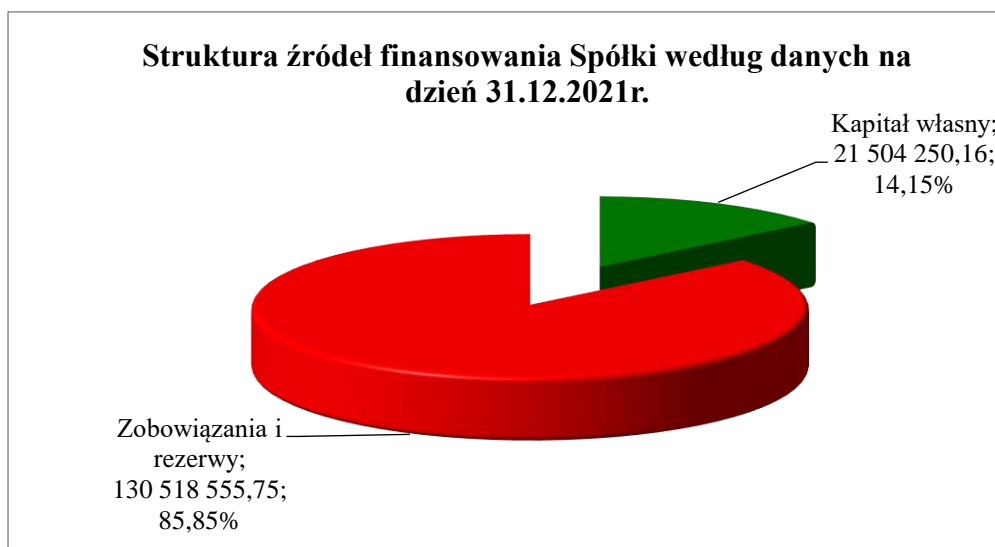


Bilans na dzień 31.12.2021 r. – PASYWA

PASYWA	Stan na 31.12.2021r.	Stan na 31.12.2020r.
A. KAPITAŁ (FUNDUSZ) WŁASNY	21 504 250,16	20 868 607,29
I. Kapitał (fundusz) podstawowy	17 331 000,00	17 331 000,00
II. Kapitał (fundusz) zapasowy, w tym:	3 537 607,29	2 914 961,73
– nadwyżka wartości sprzedaży (wartości emisyjnej) nad wartością nominalną udziałów (akcji)	0,00	0,00
III. Kapitał (fundusz) z aktualizacji wyceny, w tym:	0,00	0,00
– z tytułu aktualizacji wartości godziwej	0,00	0,00
IV. Pozostałe kapitały (fundusze) rezerwowe, w tym:	0,00	0,00
– tworzone zgodnie z umową (statutem) spółki	0,00	0,00
– na udziały (akcje) własne	0,00	0,00
V. Zysk (strata) z lat ubiegłych	0,00	0,00
VI. Zysk (strata) netto	635 642,87	622 645,56
VII. Odpisy z zysku netto w ciągu roku obrotowego (wielkość ujemna)	0,00	0,00

PASYWA	Stan na 31.12.2021r.	Stan na 31.12.2020r.
B. ZOBOWIĄZANIA I REZERWY NA ZOBOWIĄZANIA	130 518 555,75	131 751 965,33
I. Rezerwy na zobowiązania	21 830 914,02	21 877 804,32
1. Rezerwa z tytułu odroczonego podatku dochodowego	1 582 863,00	1 650 756,00
2. Rezerwa na świadczenia emerytalne i podobne	0,00	0,00
– długoterminowa	0,00	0,00
– krótkoterminowa	0,00	0,00
3. Pozostałe rezerwy	20 248 051,02	20 227 048,32
– długoterminowe	20 130 210,15	20 130 210,15
– krótkoterminowe	117 840,87	96 838,17
II. Zobowiązania długoterminowe	24 056 164,66	23 815 058,74
1. Wobec jednostek powiązanych	0,00	0,00
2. Wobec pozostałych jednostek, w których jednostka posiada zaangażowanie w kapitale	0,00	0,00
3. Wobec pozostałych jednostek	24 056 164,66	23 815 058,74
a) kredyty i pożyczki	0,00	0,00
b) z tytułu emisji dłużnych papierów wartościowych	18 599 976,60	20 645 184,84
c) inne zobowiązania finansowe	5 456 188,06	3 169 873,90
d) zobowiązania wekslowe	0,00	0,00
d) inne	0,00	0,00
III. Zobowiązania krótkoterminowe	15 967 326,11	12 136 071,57
1. Zobowiązania wobec jednostek powiązanych	0,00	0,00
a) z tytułu dostaw i usług, o okresie wymagalności:	0,00	0,00
– do 12 miesięcy	0,00	0,00
– powyżej 12 miesięcy	0,00	0,00
b) inne	0,00	0,00
2. Zobowiązania wobec pozostałych jednostek, w których jednostka posiada zaangażowanie w kapitale	0,00	0,00
a) z tytułu dostaw i usług, o okresie wymagalności:	0,00	0,00
– do 12 miesięcy	0,00	0,00
– powyżej 12 miesięcy	0,00	0,00
b) inne	0,00	0,00
3. Zobowiązania wobec pozostałych jednostek	15 240 639,67	11 397 000,31
a) kredyty i pożyczki	0,00	0,00
b) z tytułu emisji dłużnych papierów wartościowych	2 328 791,93	2 288 045,76
c) inne zobowiązania finansowe	3 616 793,28	2 663 948,02
d) z tytułu dostaw i usług, o okresie wymagalności:	2 293 320,46	2 780 873,93
– do 12 miesięcy	2 293 320,46	2 780 873,93
– powyżej 12 miesięcy	0,00	0,00
e) zaliczki otrzymane na dostawy i usługi	6 000,33	7 798,35
f) zobowiązania wekslowe	0,00	0,00
g) z tytułu podatków, ceł, ubezpieczeń społecznych i zdrowotnych oraz innych tytułów publicznoprawnych	1 841 877,75	1 775 571,90
h) z tytułu wynagrodzeń	1 161 062,65	1 061 976,71
i) inne	3 992 793,27	818 785,64
4. Fundusze specjalne	726 686,44	739 071,26
IV. Rozliczenia międzyokresowe	68 664 150,96	73 923 030,70

PASYWA	Stan na 31.12.2021r.	Stan na 31.12.2020r.
1. Ujemna wartość firmy	0,00	0,00
2. Inne rozliczenia międzyokresowe	68 664 150,96	73 923 030,70
– długoterminowe	62 554 708,94	67 904 494,54
– krótkoterminowe	6 109 442,02	6 018 536,16
PASYWA RAZEM	152 022 805,91	152 620 572,62



Analiza finansowa - BILANS na dzień 31.12.2021 rok						
L.p.	Wyszczególnienie	Stan na 31.12.2021r.	% sumy bilansowej	Stan na 31.12.2020r.	% sumy bilansowej	% Dynamika
AKTYWA						
A	Aktywa trwale					
I	Wartości niematerialne i prawne	121 473,21	0,08%	153 365,22	0,10%	79,21%
II	Rzeczowe aktywa trwale	118 843 576,35	78,18%	121 094 380,92	79,34%	98,14%
III	Należności długoterminowe	0,00	0,00%	0,00	0,00%	-
IV	Inwestycje długoterminowe	0,00	0,00%	0,00	0,00%	-
V	Długoterminowe rozliczenia międzyokresowe	4 212 293,62	2,77%	4 234 923,32	2,78%	99,47%
	Razem	123 177 343,18	81,03%	125 482 669,46	82,22%	98,16%
B	Aktywa obrotowe					
I	Zapasy	369 065,42	0,24%	487 410,26	0,32%	75,72%
II	Należności krótkoterminowe	3 916 592,61	2,57%	3 216 602,97	2,11%	121,76%
III	Inwestycje krótkoterminowe	23 728 194,36	15,61%	22 749 539,17	14,90%	104,30%
IV	Rozliczenia międzyokresowe	831 610,34	0,55%	684 350,76	0,45%	121,52%
	Razem	28 845 462,73	18,97%	27 137 903,16	17,78%	106,29%
	SUMA AKTYWÓW	152 022 805,91	100,00%	152 620 572,62	100,00%	99,61%

Analiza finansowa - BILANS na dzień 31.12.2021 rok						
L.p.	Wyszczególnienie	Stan na 31.12.2021r.	% sumy bilansowej	Stan na 31.12.2020r.	% sumy bilansowej	% Dynamika
PASYWA						
A	Kapitał własny					
I	Kapitał (fundusz) podstawowy	17 331 000,00	11,40%	17 331 000,00	11,35%	100,00%
II	Kapitał (fundusz) zapasowy	3 537 607,29	2,33%	2 914 961,73	1,91%	121,36%
III	Kapitał z aktualizacji wyceny	0,00	0,00%	0,00	0,00%	-
IV	Pozostałe kapitały rezerwowe	0,00	0,00%	0,00	0,00%	-
V	Wynik z lat ubiegłych	0,00	0,00%	0,00	0,00%	-
VI	Wynik netto roku bieżącego	635 642,87	0,42%	622 645,56	0,41%	102,09%
	Razem	21 504 250,16	14,15%	20 868 607,29	13,67%	103,05%
B	Zobowiązania i rezerwy					
I	Rezerwy na zobowiązania	21 830 914,02	14,36%	21 877 804,32	14,34%	99,79%
II	Zobowiązania długoterminowe	24 056 164,66	15,82%	23 815 058,74	15,60%	101,01%
III	Zobowiązania krótkoterminowe	15 967 326,11	10,50%	12 136 071,57	7,95%	131,57%
IV	Rozliczenia międzyokresowe	68 664 150,96	45,17%	73 923 030,70	48,44%	92,89%
	Razem	130 518 555,75	85,85%	131 751 965,33	86,33%	99,06%
	SUMA PASYWÓW	152 022 805,91	100,00%	152 620 572,62	100,00%	99,61%

Analiza sytuacji majątkowej i finansowej Spółki na podstawie bilansu ma charakter wstępny i stanowi punkt wyjścia do dalszych badań, mogących być podstawą formułowania wniosków oceniających.

- 1) Majątek Spółki, który na dzień 31.12.2021 roku, wyniósł 152 022 805,91 zł, zmniejszył o 0,39% w stosunku do stanu na dzień 31.12.2020 r.
- 2) Na dzień bilansowy w majątku Spółki dominowały aktywa trwałe o wartości 123 177 343,18 zł stanowiące 81,03 % aktywów ogółem. Majątek obrotowy w kwocie 28 845 462,73 zł stanowił 18,97 % aktywów ogółem.
- 3) Według stanu na dzień bilansowy kapitał własny Spółki stanowi 14,15 % pasywów ogółem, natomiast kapitał obcy stanowi 85,85 % pasywów ogółem. Sytuacja taka jest głównie wynikiem zaciągniętych zobowiązań z tytułu emisji dłużnych papierów wartościowych (obligacji) na realizację projektu "System zrównoważonego transportu miejskiego w Gorzowie Wlkp.- tabor tramwajowy i infrastruktura techniczna".
- 4) Stan źródeł finansowania majątku na dzień 31 grudnia 2021 roku w porównaniu do stanu na 31 grudnia 2020 r. uległ zmianie w zakresie struktury. Poziom kapitału własnego wzrósł o 0,48 p.p., natomiast spadł udział zobowiązań długoterminowych i krótkoterminowych.
- 5) Na dzień 31 grudnia 2021 r. zobowiązania długoterminowe, które w 2020 roku wyniosły 23 815 058,74 zł, w 2021r. wyniosły 24 056 164,66 zł, w tym z tytułu emisji dłużnych papierów wartościowych (obligacji) na finansowanie projektu " System zrównoważonego

transportu miejskiego w Gorzowie Wlkp.- tabor tramwajowy i infrastruktura techniczna" oraz zobowiązań finansowych (leasing).

- 6) Stan zobowiązań krótkoterminowych na dzień 31 grudnia 2021 roku wynosił 15 967 326,11 zł i w stosunku do roku ubiegłego zwiększył się o 31,57 %, w tym: zobowiązania z tytułu emisji dłużnych papierów wartościowych 2 328 791,93 zł, zobowiązania finansowe (leasing) 3 616 793,28 zł, zobowiązania z tytułu inwestycji (zakup 2 szt. autobusów w ramach projektu "System zrównoważonego transportu miejskiego w Gorzowie Wlkp. - tabor autobusowy 2020" 2 833 383,73 zł , zobowiązania z tytułu dostaw i usług 2 293 320,46 zł, zobowiązania z tytułu podatków 1 841 877,75 zł, zobowiązania z tytułu wynagrodzeń 1 161 062,65 zł, ZFŚS 726 686,44 zł, pozostałe zobowiązania 1 165 409,87 zł (wadia, rozliczenie dystrybucji biletów z UM, ubezpieczenia itp.).

Na dzień 31.12.2021r., Spółka posiada zobowiązania z tytułu emisji dłużnych papierów wartościowych (obligacji) w kwocie 20 928 768,53 zł (w tym długoterminowe na kwotę 18 599 976,60 zł, krótkoterminowe na kwotę 2 328 791,93 zł). Zobowiązania z tytułu emisji dłużnych papierów wartościowych dotyczyły realizacji Umowy Emisyjnej i Umowy Gwarancyjnej z dnia 15 września 2017r. zawartej z Bankiem PKO S.A. na zorganizowanie programu emisji obligacji do kwoty 119 400 000 zł. Celem emisji Obligacji było finansowanie lub refinansowanie nakładów inwestycyjnych netto obejmujących odnowę taboru tramwajowego i infrastruktury technicznej pod nazwą „System zrównoważonego transportu miejskiego w Gorzowie Wielkopolskim - tabor tramwajowy i infrastruktura techniczna”.

Ponadto Spółka posiada zobowiązania finansowe w kwocie 9 072 981,34 zł (w tym długoterminowe na kwotę 5 456 188,06 zł, krótkoterminowe na kwotę 3 616 793,28 zł) z tytułu umów leasingu finansowego:

- zakupu w 2017 roku 15 szt. autobusów w ramach umowy leasingu finansowego. Podstawowy okres leasingu - 72 miesiące. Raty leasingowe zmienne w poszczególnych latach trwania umowy leasingu (na podstawie stopy WIBOR 1M). Kwota zobowiązania może ulec zmianie (wzrost/spadek) w zależności od kształtowania się stopy WIBOR 1M . Stan zobowiązań wynosi 2 894 125,80 zł;

- zakupu w 2018 roku autobusu w ramach umowy leasingu finansowego. Podstawowy okres leasingu - 72 miesiące. Raty leasingowe zmienne w poszczególnych latach trwania umowy leasingu (na podstawie stopy WIBOR 1M). Kwota zobowiązania może ulec zmianie (wzrost/spadek) w zależności od kształtowania się stopy WIBOR 1M. Stan zobowiązań wynosi 275 748,10 zł;
- zakupu w 2021 roku 6 szt. autobusów w ramach umowy leasingu finansowego. Podstawowy okres leasingu - 72 miesiące. Raty leasingowe zmienne w poszczególnych latach trwania umowy leasingu (na podstawie stopy WIBOR 1M). Kwota zobowiązania może ulec zmianie (wzrost/spadek) w zależności od kształtowania się stopy WIBOR 1M. Stan zobowiązań wynosi 5 903 107,44 zł.

5.3. Rachunek zysków i strat

Analiza finansowa - RACHUNEK ZYSKÓW I STRAT na dzień 31.12.2021 rok				
	Wyszczególnienie	Za okres 01.01.2021 - 31.12.2021	Za okres 01.01.2020 - 31.12.2020	% dynamika
A	Przychody netto ze sprzedaży i zrównane z nimi, w tym:	54 484 762,68	53 518 655,56	101,81%
I	Przychody netto ze sprzedaży produktów	53 595 058,41	52 796 609,35	101,51%
II	Zmia.stanu produktów (zwiększ.-wartość dodatnia, zmniejsz.-wartość ujemna)	91 234,97	5 562,36	1640,22%
III	Koszty wytworzenia produktów na własne potrzeby jednostki	0,00	0,00	-
IV	Przychody netto ze sprzedaży towarów i materiałów	798 469,30	716 483,85	111,44%
B	Koszty działalności operacyjnej, w tym:	59 705 542,42	58 334 153,58	102,35%
I	Amortyzacja	10 602 572,59	11 954 061,95	88,69%
II	Zużycie materiałów i energii	11 687 611,53	10 718 890,62	109,04%
III	Usługi obce	3 635 352,97	4 032 199,78	90,16%
IV	Podatki i opłaty	2 469 586,32	1 512 971,69	163,23%
V	Wynagrodzenia	23 929 444,55	22 909 757,14	104,45%
VI	Ubezpieczenia społeczne i inne świadczenia	5 593 333,28	5 657 679,52	98,86%
VII	Pozostałe koszty rodzajowe	1 032 614,23	867 884,95	118,98%
VIII	Wartość sprzedanych towarów i materiałów	755 026,95	680 707,93	110,92%
C	Zysk (strata) ze sprzedaży (A-B)	-5 220 779,74	-4 815 498,02	108,42%
D	Pozostałe przychody operacyjne, w tym:	7 200 443,35	6 931 856,59	103,87%
I	Zysk ze zbycia niefinansowych aktywów trwałych	60 502,48	116 153,92	52,09%
II	Dotacje	6 527 644,26	6 499 887,42	100,43%
III	Inne przychody operacyjne	612 296,61	315 815,25	193,88%
E.	Pozostałe koszty operacyjne, w tym:	324 221,92	284 443,24	113,98%
I	Strata z tytułu rozchodu niefinansowych aktywów trwałych	0,00	0,00	-
II	Aktualizacja wartości aktywów niefinansowych	5 584,18	49 615,14	11,25%
III	Inne koszty operacyjne	318 637,74	234 828,10	135,69%
F	Zysk (strata) z działalności operacyjnej (C+D-E)	1 655 441,69	1 831 915,33	90,37%

Analiza finansowa - RACHUNEK ZYSKÓW I STRAT na dzień 31.12.2021 rok				
	Wyszczególnienie	Za okres 01.01.2021 - 31.12.2021	Za okres 01.01.2020 - 31.12.2020	% dynamika
G	Przychody finansowe, w tym:	78 053,82	76 098,49	102,57%
I	Dywidendy i udziały w zyskach	0,00	0,00	-
II	Odsetki	39 590,26	57 960,82	68,31%
III	Zysk z tytułu rozchodu aktywów finansowych	0,00	0,00	-
IV	Aktualizacja wartości inwestycji	0,00	0,00	-
V	Inne	38 463,56	18 137,67	212,06%
H	Koszty finansowe, w tym:	856 792,64	782 793,26	109,45%
I	Odsetki, w tym:	536 010,35	744 307,79	72,01%
II	Strata ze zbycia inwestycji	0,00	0,00	-
III	Aktualizacja wartości aktywów finansowych	0,00	21,91	0,00%
IV	Inne	320 782,29	38 463,56	833,99%
I	Zysk (strata) brutto (F+G-H)	876 702,87	1 125 220,56	77,91%
J	Podatek dochodowy	241 060,00	502 575,00	47,96%
K	Pozostałe obowiązkowe zmniejszenia zysku (zwiększenia straty)	0,00	0,00	-
L	Zysk (strata) netto (I-J-K)	635 642,87	622 645,56	102,09%

Poszczególne pozycje rachunku zysków i strat zostały przedstawione poniżej:

- 1) Analizując przychody Spółki (poz. A), stanowiące podstawę wyjściową do ustalenia wyniku finansowego należy podkreślić, że podstawowym ich źródłem jest świadczenie usług w zakresie publicznego transportu zbiorowego. Łączne przychody ze sprzedaży i zrównane z nimi wynoszą 54 484 762,68 zł, w tym największy udział stanowią przychody z podstawowej działalności, które wyniosły 53 214 707,05 zł. Przychody z pozostałej działalności obejmują głównie przychody z reklam, wynajmu pojazdów, wynajmu pomieszczeń, ośrodka szkolenia zawodowego, sprzedaży oleju napędowego.
- 2) W kosztach działalności operacyjnej (poz. B) wynoszących 59 705 542,42 zł, znaczącymi pozycjami są:
 - a) amortyzacja wynosząca 10 602 572,59 zł (17,76%),
 - b) zużycie materiałów i energii wynoszące 11 687 611,53 zł (19,58%),
 - c) wynagrodzenia, ubezpieczenia społeczne i inne świadczenia wynoszące łącznie 29 522 777,83 zł (49,45%).
- 3) Najistotniejszymi pozycjami pozostałych przychodów operacyjnych (poz. D) wynoszących 7 200 443,35 zł są: dotacje na kwotę 6 527 644,26 zł, w tym głównie dotyczące rozliczenia otrzymanych dotacji do projektów: „System zrównoważonego transportu miejskiego w Gorzowie Wielkopolskim - tabor tramwajowy i infrastruktura techniczna” oraz „System zrównoważonego transportu miejskiego w Gorzowie Wielkopolskim - tabor autobusowy”.

- 4) Pozostałe koszty operacyjne (poz. E) w kwocie 324 221,92 zł obejmują głównie: aktualizację wartości aktywów niefinansowych oraz inne koszty operacyjne które obejmują: zasądzone renty przejęte z zakładu budżetowego, naprawy powypadkowe pojazdów pokryte przez ubezpieczycieli oraz pracowników, kary z tytułu niewłaściwej realizacji usług przewozowych, pozostałe koszty (w tym: koszty sądowe, podatek VAT zaokrąglenia deklaracji, likwidacja materiałów- nieaktualne bilety, itp.).
- 5) Przychody finansowe (poz. G) w kwocie 78 053,82 zł obejmują odsetki od należności i środków na rachunku bankowym, w tym głównie odsetki od środków na rachunku emisji obligacji.
- 6) Koszty finansowe (poz. H) w kwocie 856 792,64 zł obejmują głównie odsetki dotyczące umów leasingu finansowego 15 szt. autobusów, leasingu autobusu na potrzeby Ośrodka Szkolenia Kierowców oraz odsetki od obligacji związanych z finansowaniem projektu „System zrównoważonego transportu miejskiego w Gorzowie Wlkp. – tabor tramwajowy i infrastruktura techniczna”. Pozycja ta obejmuje również koszty wyceny w skorygowanej cenie nabycia obligacji wyemitowanych przez Spółkę (wycena na dzień 31.12.2021r).

Osiągnięty wynik finansowy w postaci zysku netto w wysokości 635 642,87 zł jest konsekwencją wielkości przyjętego w umowie z Organizatorem tzw. rozsądnego zysku na poziomie 3%. Zgodnie z § 32 pkt. 4 Aktu Założycielskiego Spółki z o.o. z dnia 23.11.2012 r. z uwzględnieniem zmian (Repertorium A nr 6054/2019 z dnia 13.08.2019r., Repertorium A nr 6785/2021 z dnia 30.06.2021r.) zysk Spółki wypracowany do końca 2032 roku w całości przeznaczony jest na jej rozwój.

Lp.	Wyszczególnienie	Kwota [w zł]
1.	Przychody, w tym:	61 763 259,85
	<i>rekompensata</i>	53 214 707,05
2.	Koszty	60 886 556,98
3.	Wynik finansowy brutto	876 702,87
4.	Podatek dochodowy	241 060,00
5.	Wynik finansowy netto	635 642,87

W 2021 roku działalność Spółki była w dalszym ciągu ukierunkowana na poprawę jakości świadczonych usług oraz warunków pracy poprzez działalność remontową polegającą na modernizacji bazy naprawczej autobusów i tramwajów oraz wymianie taboru autobusowego w ramach umowy na dostawę 6 szt. autobusów MAN z dnia 12.01.2021r. (finansowanie w formie leasingu) oraz 2 szt. autobusów Solaris w ramach projektu z udziałem środków unijnych pn. "System zrównoważonego transportu miejskiego w Gorzowie Wlkp. – tabor autobusowy 2020" - z Regionalnego Programu Operacyjnego – Lubuskie 2020 - Osi Priorytetowej 3 Gospodarka niskoemisyjna.

5.4. Rachunek przepływów pieniężnych

Wyszczególnienie	Za okres od 01.01.2021r. do 31.12.2021r.	Za okres od 01.01.2020r. do 31.12.2020r.
A. Przepływy środków pieniężnych z działalności operacyjnej		
I. Zysk (strata) netto	635 642,87	622 645,56
II. Korekty razem	5 274 515,92	8 493 927,76
1. Amortyzacja	10 602 572,59	11 954 061,95
2. Zyski (straty) z tytułu różnic kursowych	0,00	0,00
3. Odsetki i udziały w zyskach (dywidendy)	536 967,60	741 273,48
4. Zysk (strata) z działalności inwestycyjnej	-60 502,48	-116 153,92
5. Zmiana stanu rezerw	-46 890,30	194 816,03
6. Zmiana stanu zapasów	118 344,84	390 298,39
7. Zmiana stanu należności	-699 989,64	5 052 793,84
8. Zmiana stanu zobowiązań krótkoterminowych, z wyjątkiem pożyczek i kredytów	631 249,12	-3 722 640,53
9. Zmiana stanu rozliczeń międzyokresowych	-78 211,94	-2 360,97
10. Inne korekty	-5 729 023,87	-5 998 160,51
III. Przepływy pieniężne netto z działalności operacyjnej (I+II)	5 910 158,79	9 116 573,32
B. Przepływy środków pieniężnych z działalności inwestycyjnej		
I. Wpływy	60 502,48	116 153,92
1. Zbycie wartości niematerialnych i prawnych oraz rzeczowych aktywów trwałych	60 502,48	116 153,92
2. Zbycie inwestycji w nieruchomości oraz wartości niematerialne i prawne	0,00	0,00
3. Z aktywów finansowych, w tym:	0,00	0,00
a) w jednostkach powiązanych	0,00	0,00
– zbycie aktywów finansowych	0,00	0,00
– dywidendy i udziały w zyskach	0,00	0,00
– spłata udzielonych pożyczek długoterminowych	0,00	0,00
– odsetki	0,00	0,00
– inne wpływy z aktywów finansowych	0,00	0,00
b) w pozostałych jednostkach	0,00	0,00
– zbycie aktywów finansowych	0,00	0,00
– dywidendy i udziały w zyskach	0,00	0,00
– spłata udzielonych pożyczek długoterminowych	0,00	0,00
– odsetki	0,00	0,00

Wyszczególnienie	Za okres od 01.01.2021r. do 31.12.2021r.	Za okres od 01.01.2020r. do 31.12.2020r.
– inne wpływy z aktywów finansowych	0,00	0,00
4. Inne wpływy inwestycyjne	0,00	0,00
II. Wydatki	238 626,52	950 225,01
1. Nabycie wartości niematerialnych i prawnych oraz rzeczowych aktywów trwałych	238 626,52	950 225,01
2. Inwestycje w nieruchomości oraz wartości niematerialne i prawne	0,00	0,00
3. Na aktywa finansowe, w tym:	0,00	0,00
a) w jednostkach powiązanych	0,00	0,00
– nabycie aktywów finansowych	0,00	0,00
– udzielone pożyczki długoterminowe	0,00	0,00
b) w pozostałych jednostkach	0,00	0,00
– nabycie aktywów finansowych	0,00	0,00
– udzielone pożyczki długoterminowe	0,00	0,00
4. Inne wydatki inwestycyjne	0,00	0,00
III. Przepływy pieniężne netto z działalności inwestycyjnej (I–II)	-178 124,04	-834 071,09
C. Przepływy środków pieniężnych z działalności finansowej		
I. Wpływy	750 000,00	4 290 582,22
1. Wpływy netto z wydania udziałów (emisji akcji) i innych instrumentów kapitałowych oraz dopłat do kapitału	0,00	0,00
2. Kredyty i pożyczki	0,00	0,00
3. Emisja dłużnych papierów wartościowych	0,00	0,00
4. Inne wpływy finansowe	750 000,00	4 290 582,22
II. Wydatki	5 503 379,56	13 894 827,96
1. Nabycie udziałów (akcji) własnych	0,00	0,00
2. Dywidendy i inne wypłaty na rzecz właścicieli	0,00	0,00
3. Inne, niż wypłaty na rzecz właścicieli, wydatki z podziału zysku	0,00	0,00
4. Spłaty kredytów i pożyczek	0,00	0,00
5. Wykup dłużnych papierów wartościowych	2 288 000,00	10 763 000,00
6. Z tytułu innych zobowiązań finansowych	0,00	0,00
7. Płatności zobowiązań z tytułu umów leasingu finansowego	2 679 395,66	2 387 105,56
8. Odsetki	535 983,90	744 722,40
9. Inne wydatki finansowe	0,00	0,00
III. Przepływy pieniężne netto z działalności finansowej (I–II)	-4 753 379,56	-9 604 245,74
D. Przepływy pieniężne netto razem (A.III + B.III + C.III)	978 655,19	-1 321 743,51
E. Bilansowa zmiana stanu środków pieniężnych, w tym:	978 655,19	-1 321 743,51
– zmiana stanu środków pieniężnych z tytułu różnic kursowych	0,00	0,00
F. Środki pieniężne na początek okresu	22 749 539,17	24 071 282,68
G. Środki pieniężne na koniec okresu (F+D), w tym:	23 728 194,36	22 749 539,17
– o ograniczonej możliwości dysponowania	21 993 011,82	20 788 753,01

W 2021 roku Spółka osiągnęła dodatnią wartość przepływów z działalności operacyjnej w kwocie 5 910 158,79 zł.

Działalność inwestycyjna wygenerowała ujemną wartość przepływów w wysokości (-) 178 124,04 zł z uwagi na nabycie rzeczowych aktywów trwałych.

W działalności finansowej uzyskano ujemną wartość przepływów pieniężnych w wysokości (-) 4 753 379,56 zł, dotyczy głównie wykupu dłużnych papierów wartościowych w związku z realizacją projektu: „System zrównoważonego transportu miejskiego w Gorzowie Wlkp.- tabor tramwajowy i infrastruktura techniczna” oraz płatności zobowiązań z tytułu umów leasingu finansowego. Wpływy obejmują otrzymane dofinansowanie ze środków unijnych na realizację projektu: ”System zrównoważonego transportu miejskiego w Gorzowie Wlkp. – tabor autobusowy 2020”.

Przepływy pieniężne netto razem są dodatnie i wynoszą (+) 978 655,19 zł.

Niedobór z działalności inwestycyjnej i finansowej jest pokrywany nadwyżką z działalności operacyjnej, sytuacja taka jest prawidłowa, pozwala na spłatę zobowiązań, jest typowa dla przedsiębiorstw rozwijających się realizujących duże projekty inwestycyjne.

5.5. Kluczowe wskaźniki

L.p.	Wyszczególnienie	Wzór	Wartość wskaźnika 2021 r.	Wartość wskaźnika 2020 r.
Wskaźniki rentowności				
1.	Rentowność netto	Wynik finansowy netto	1,03%	1,03%
		Przychody ze ogółem		
2.	Rentowność sprzedaży netto	Wynik finansowy netto	1,17%	1,16%
		Przychody ze sprzedaży		
2	Rentowność kapitału własnego (ROE)	Wynik finansowy netto	2,96%	2,98%
		Kapitał własny		
3	Rentowność majątku (ROA)	Wynik finansowy netto	0,42%	0,41%
		Aktywa razem		
Wskaźniki płynności finansowej				
1.	Wskaźnik płynności finansowej I stopnia	Aktywa obrotowe	1,30	1,49
		Zobowiązania krótkoterminowe + rezerwy krótkoterminowe+rozl.międzyokr.krótkoterm.		
2.	Wskaźnik płynności finansowej II stopnia	Aktywa obrotowe - Zapasy - Krótkoterminowe rozl.międzyokresowe	1,25	1,42
		Zobowiązania krótkoterminowe + rezerwy krótkoterminowe+rozl.międzyokr.krótkoterm.		
3.		Należności krótkoterminowe	0,22	0,22

L.p.	Wyszczególnienie	Wzór	Wartość wskaźnika 2021 r.	Wartość wskaźnika 2020 r.
	Wskaźnik pokrycia zobowiązań należnościami	Zobowiązania krótkoterminowe + rezerwy krótkoterminowe + rozl. międzyokr. krótkoterm.		
Wskaźniki struktury finansowania				
1.	Wskaźnik ogólnego zadłużenia	$\frac{\text{Całkowite zobowiązania}}{\text{Aktywa razem}} \times 100\%$	85,85%	86,33%
2.	Złota reguła bilansowa	$\frac{\text{Kapitał własny} + \text{Rezerwy długoterminowe}}{\text{Aktywa trwałe}}$	35,09%	33,99%
Wskaźniki rynku kapitałowego				
1.	Kwota zysku netto na 1 udział	$\frac{\text{Zysk netto}}{\text{Ilość udziałów}}$	18,34	17,96
2.	Wartość księgowa 1 udziału (wartość nominalna 500 zł)	$\frac{\text{Kapitał własny}}{\text{Ilość udziałów}}$	620,40	602,06
Wskaźniki zadłużenia i niezależności finansowej				
1.	Wskaźnik obsługi długu (DSCR)	$\frac{\text{Przepływów finansowych}}{\text{Kosztów Obsługi Długu}}$	5,31	2,64

W związku z realizacją w ostatnich latach dużego projektu inwestycyjnego obejmującego odnowę taboru tramwajowego i infrastruktury technicznej pod nazwą „System zrównoważonego transportu miejskiego w Gorzowie Wielkopolskim - tabor tramwajowy i infrastruktura techniczna” współfinansowanego ze środków unijnych, struktura bilansu i wskaźników finansowych, kształtuje się na podobnym poziomie jak w roku ubiegłym.

Wskaźniki rentowności związane z modelem zyskowności Spółki wynikającym z przepisów o rekompensacie, w 2021 roku przyjęły wartości dodatnie. Poziom wskaźników rentowności w stosunku do roku ubiegłego wskazuje że sytuacja Spółki nie uległa pogorszeniu. Na uwagę zasługuje utrzymanie wskaźnika ROA na niezmienionym poziomie, co wskazuje na utrzymanie skuteczności wykorzystania posiadanego przez Spółkę majątku, przy utrzymaniu zysku netto na poziomie określonym w umowie wykonawczej.

Wskaźniki płynności finansowej nieznacznie odbiegają od optymalnego poziomu, należy jednak zauważyć, że zdolności Spółki do regulowania zobowiązań bieżących jest na podobnym poziomie jak w roku ubiegłym. Natomiast nadal utrzymujący się niski poziom

wskaźnika pokrycia zobowiązań należnościami, wynika z konieczności obsługi w/w inwestycji. Ze względu jednak na to, że w bieżących zobowiązaniach znajduje się krótkoterminowa część zobowiązań długoterminowych, a ich spłata będzie realizowana z wpływów z rekompensaty w części dotyczącej amortyzacji i rozsądnego zysku, a nie z majątku obrotowego, należy przyjąć że płynność finansowa Spółki powinna być niezagrażona pod warunkiem regularnego wypłacania rekompensaty zgodnie z umową. Wysokość osiągniętych wskaźników nie powodowała występowania zakłóceń w regulowaniu zobowiązań Spółki.

Wskaźnik pokrycia aktywów trwałych kapitałami stałymi czyli tzw. „złota reguła bilansowa” informuje o stopniu pokrycia majątku trwałego kapitałami stałymi. Udział kapitału własnego w finansowaniu majątku wynosi 35,09%. Natomiast pożądany poziom niniejszego wskaźnika powinien kształtować się w okolicach jedności (100%) lub ją przekraczać. W roku 2021 wskaźnik osiągnął wartość poniżej jedności, jednak pomimo że odbiega od optymalnych wartości, to w stosunku do roku ubiegłego uległ poprawie o 1.1 p.p., co jest symptomem poprawy sytuacji spółki.

Wskaźniki rynku kapitałowego na dzień 31 grudnia 2021 roku Miasto Gorzów Wlkp. posiadało 34 662 udziały w Spółce o wartości nominalnej po 500 zł każdy. Wartość zysku na 1 udział ukształtował się na poziomie 18,34 zł (wartość udziału wzrosła o 0,38 zł, w stosunku do poziomu z roku 2020). Natomiast wartość księgową 1 udziału przekroczyła wartość nominalną, (początkowa wartość 1 udziału – 500 zł), wartość udziału w stosunku do roku ubiegłego wzrosła o 18,34 zł.

Wskaźnik obsługi długu (DSCR) wyliczenie wskaźnika zgodnie z zapisami umów z Bankiem (pkt.15.2 Warunków Emisji). Wskaźnik liczony jest jako iloraz Przepływów finansowych do Kosztów Obsługi Długu. Wskaźnik obsługi długu zgodnie z umową z Bankiem powinien kształtować się na poziomie nie niższym niż 1,1. *Wskaźnik za 2021 rok został wykonany na poziomie 5,31, co oznacza że przyjęte założenia zostały osiągnięte powyżej zakładanego minimum (KPI 4).*

Przedstawione powyżej wskaźniki mimo braku osiągnięcia modelowych wartości, nie powinny wzbudzać obaw dla kontynuacji działalności, gdyż ich ukształtowanie wynika nie

tylko ze specyficznej branży, w której funkcjonuje Spółka, ale przede wszystkim z prowadzonych na szeroką skalę inwestycji w nowoczesny tabor tramwajowy i autobusowy.

6. Instrumenty finansowe w zakresie ryzyka, przyjętych przez jednostkę celach i metodach zarządzania ryzykiem finansowym

Do głównych instrumentów finansowych, z których w ostatnich latach korzysta Spółka, należą umowy leasingu finansowego, kredyt bankowy w rachunku bieżącym, emisja obligacji, umowa dzierżawy autobusów. Głównym celem tych instrumentów finansowych jest pozyskanie środków finansowych na działalność operacyjną i inwestycyjną Spółki.

6.1. Ocena ryzyka związanego z instrumentami finansowymi

W zakresie ryzyka związanego z instrumentami finansowymi Spółka w 2021 roku funkcjonowała w oparciu o umowę przewozową zawartą w dniu 28 grudnia 2015r. z organizatorem publicznego transportu zbiorowego tj. Miastem Gorzów Wlkp. Przychody z tej działalności stanowiły 86,16 % przychodów ogółem.

Zidentyfikowane ryzyka dotyczyły:

- Zmiany pracy przewozowej

Ryzyko zmian planu pracy przewozowej, w tym głównie związane z koniecznością zwiększenia lub zmniejszenia tytułem dodatkowych objazdów spowodowanych prowadzonym przez Miasto remontami dróg, w tym: remont ul. Kombatantów, ul. Olimpijskiej, zamknięcie skrzyżowania Chrobrego-Jagiełły-Wybickiego. Ponadto zmiany wprowadzone w związku z zagrożeniem Covid-19 na obszarze terytorium Polski, wraz ze zmieniającymi się w ciągu roku obostrzeniami, które miały bezpośredni i pośredni wpływ na funkcjonowanie komunikacji miejskiej, również ta sytuacja miała swoje odzwierciedlenie w wykonaniu planu pracy przewozowej w 2021 r. Głównie dotyczy to: odwołanych letnich imprez miejskich, zawieszenie kursów szkolnych w związku z wprowadzeniem nauczania zdalnego.

- Zmiana ceny

Ryzyko zmiany cen związane z zagrożeniem wzrostu cen dostaw materiałów i usług, głównie z tytułu oleju napędowego za sprawą gwałtownego wzrostu cen, który nastąpił po odwołaniu części obostrzeń związanych z pandemią COVID-19. Ryzyko to zmaterializowało się za sprawą napędzających wzrost inflacji rosnących ceny energii, w tym ceny energii elektrycznej i paliw. Wyższe ceny energii wynikały z silnego wzrostu cen surowców energetycznych, w tym ropy

naftowej i gazu ziemnego na rynkach światowych oraz rosnących cen uprawnień do emisji CO₂ w związku z unijną polityką klimatyczną. W związku z powyższym planowana pierwotnie cena ON w wysokości 3,40 zł/l została wykonana na poziomie 4,01 zł/l.

- Wzrost kosztów zużycia materiałów

Szacowano, że wzrost kosztów materiałów z przeznaczeniem na utrzymanie bieżącej gotowości taboru autobusowego, może mieć również duży wpływ na działalność Spółki, zwłaszcza w zakresie przesunięcia się terminu uruchomienia tramwajów i konieczność dalszego utrzymania komunikacji zastępczej. Wzrost kosztów zużycia materiałów uzależniony jest bowiem od większej ilości pozostających w eksploatacji autobusów. Spółka natomiast poprzez prowadzoną politykę, realizuje zakupy w taki sposób aby pozyskiwać materiały i części zamienne w konkurencyjnych cenach, przez co minimalizuje to ryzyko.

- Ryzyko kredytowe

Ryzyko kredytowe związane z nieterminowymi płatnościami ze strony odbiorców instytucjonalnych kupujących olej napędowy w stacji paliw. Klienci, którzy pragną korzystać z kredytów kupieckich poddawani są wstępnej weryfikacji.

Ponadto w zakresie ryzyka dotyczącego nieterminowych płatności przez odbiorców kupujących olej napędowy na bieżąco monitorowana jest terminowość zapłaty, aby bezwzględnie ograniczyć kredytowanie nierzetelnych płatników.

- Ryzyko stopy procentowej

Ryzyko wywołane zmianami stóp procentowych dotyczy przede wszystkim długoterminowych zobowiązań finansowych. Spółka jest stroną umów opartych na zmiennych stopach WIBOR. Rada Polityki Pieniężnej wyraźnie podniosła stopy procentowe, reagując na gwałtowne osłabienie złotego w trakcie roku oraz utrzymując się na bardzo wysokim poziomie inflację, dlatego też ryzyko związane z oprocentowaniem również zmaterializowało się w 2021r.

Emisja obligacji – Miejski Zakład Komunikacji w Gorzowie Wielkopolskim Sp. z o.o. 15 września 2017r. podpisał z Bankiem Polska Kasa Opieki S.A. Umowę Emisyjną oraz Umowę Gwarancyjną na zorganizowanie programu emisji obligacji do kwoty 116.900.000 zł. Celem emisji Obligacji było finansowanie lub refinansowanie nakładów inwestycyjnych netto obejmujących odnowę taboru tramwajowego i infrastruktury technicznej pod nazwą „System zrównoważonego transportu miejskiego w Gorzowie Wielkopolskim - tabor tramwajowy i infrastruktura techniczna” współfinansowanego ze środków Programu Operacyjnego Infrastruktura i Środowisko oraz prefinansowanie dotacji unijnych przyznanych Emitentowi na

częściowe sfinansowanie Projektu „System zrównoważonego transportu miejskiego w Gorzowie Wielkopolskim - tabor tramwajowy i infrastruktura techniczna” i Projektu „System zrównoważonego transportu miejskiego w Gorzowie Wielkopolskim - tabor autobusowy” oraz przejściowe finansowanie podatku VAT.

W 2019 roku dokonano emisji obligacji: Transzy B (krótkoterminowa) emisja na kwotę 49.511.000 zł - stan zadłużenia na dzień 31.12.2021r. – spłacone w całości; Transzy C (długoterminowa) emisja na kwotę 25.754.000 zł - stan zadłużenia na dzień 31.12.2021r. wynosi 20.606.000 zł (bez odsetek). Obligacje są oprocentowane według stawki opartej o 3-miesięczny WIBOR.

Leasing finansowy – Miejski Zakład Komunikacji w Gorzowie Wielkopolskim Sp. z o.o. dnia 12.01.2021r. podpisał z MLEASING z siedzibą w Warszawie umowy leasingu 6 szt. autobusów na okres 72 miesięcy na kwotę 5.874.000 zł (kapitał). Stała część raty (kapitał) – raty leasingowe równe i niezmiennie w poszczególnych latach trwania umowy leasingu liczone oddzielnie dla każdego autobusu stanowiącego przedmiot leasingu. Zmienna część raty leasingowej (odsetki) – raty leasingowe zmienne w poszczególnych latach trwania umowy leasingu liczone oddzielnie dla każdego autobusu stanowiącego przedmiot leasingu wyliczane dla stopy bazowej WIBOR 1M. Stan zobowiązań na dzień 31.12.2021r. wynosi 5.903.107,44 zł

Ponadto Spółka posiada zobowiązania finansowe z tytułu umów leasingu finansowego:

- a) zakupu w 2017 roku 15 szt. autobusów w ramach umowy leasingu finansowego. Podstawowy okres leasingu - 72 miesiące. Raty leasingowe zmienne w poszczególnych latach trwania umowy leasingu (na podstawie stopy WIBOR 1M). Kwota zobowiązania może ulec zmianie (wzrost/spadek) w zależności od kształtowania się stopy WIBOR 1M. Stan zobowiązań na dzień 31.12.2021r. wynosi 2.894.125,80 zł;
- b) zakupu w 2018 roku autobusu w ramach umowy leasingu finansowego. Podstawowy okres leasingu - 72 miesiące. Raty leasingowe zmienne w poszczególnych latach trwania umowy leasingu (na podstawie stopy WIBOR 1M). Kwota zobowiązania może ulec zmianie (wzrost/spadek) w zależności od kształtowania się stopy WIBOR 1M. Stan zobowiązań na dzień 31.12.2021r. wynosi 275.748,10 zł;

Dzierżawa – Spółka kontynuuje realizację umowy dzierżawy zawartej dnia 11.01.2016r. na okres 120 miesięcy. Przedmiotem dzierżawy jest 10 szt. autobusów. Opłaty dzierżawne w okresie dzierżawy są stałe i niezmiennie.

Kredyt w rachunku bieżącym – Miejski Zakład Komunikacji w Gorzowie Wielkopolskim Sp. z o.o. dnia 21.10.2021r. zawarł z Bankiem Polska Kasa Opieki Spółka Akcyjna z siedzibą w Warszawie umowę kredytu w rachunku bieżącym na finansowanie bieżącej działalności Spółki w wysokości 2.700.000 zł. (w tym głównie finansowanie podatku VAT oraz prefinansowanie dotacji w zakresie realizacji projektów” System zrównoważonego transportu miejskiego w Gorzowie Wlkp. – tabor autobusowy 2020” oraz „ Zakup nowych autobusów elektrycznych wraz z niezbędną infrastrukturą ładowania dla Miasta Gorzowa Wlkp.”). Kredyt jest dostępny w okresie od 03 stycznia 2022r. do dnia 30 czerwca 2023r. Zabezpieczeniem kredytu jest pełnomocnictwo do rachunku bieżącego oraz weksel in blanco. Oprocentowanie kredytu jest zmienne, ustalone na bazie stawki WIBOR 1M powiększonej o marżę Banku. Stan zadłużenia z tytułu kredytu na dzień 31.12.2021r. wynosi 0,00 zł.

Spółka na bieżąco monitoruje ryzyko związane z płynnością finansową przy pomocy okresowego planowania płynności. W 2021 roku Spółka nie miała problemów z płynnością finansową i wszystkie zobowiązania regulowała terminowo.

7. Perspektywy rozwoju. Zagrożenia i szanse.

7.1. Założenia do planu rzeczowo-finansowego na 2022 rok

1. Założenia o charakterze mikroekonomicznym:

- planowane zatrudnienie – 355,33 etatów (bez Zarządu Spółki);
- planowana praca przewozowa liniowa – 4 644 864 kilometry;

2. Planowane przychody – 65 118 008 zł;

3. Planowane koszty – 64 232 100 zł;

4. Rozsądny zysk – zaplanowany na poziomie 3%;

5. Wynik finansowy

- a) Zysk brutto – 885 908 zł;
- b) Podatek dochodowy – 231 217 zł;
- c) Zysk netto – 654 691 zł.

7.2. Plan inwestycji na 2022 rok

W 2022 roku Miejski Zakład Komunikacji w Gorzowie Wielkopolskim Sp. z o.o., planuje następujący zakres zadań inwestycyjnych:

- Rozbudowa i przebudowa sieci wodociągowej i hydrantowej, przebudowa instalacji wentylacyjnej w malarni, przebudowa instalacji oświetleniowej malarni;
- Opracowanie dokumentacji projektowej modernizacji kotłowni gazowych;
- Zaprojektowanie i budowa paneli fotowoltaicznych na terenie Spółki;
- Zakup podestu przesuwnego do obsługi autobusów elektrycznych;
- Zakup suwnicy do obsługi urządzeń zamontowanych na dachach pojazdów;
- Zakup stacji do obsługi klimatyzacji;
- Zakup zbiornika na płyn AdBlue.

Łączny koszt przedsięwzięć inwestycyjnych planowanych na 2022 r. wyniesie ok. 4,4 mln zł.

Ponadto Spółka będzie kontynuowała zadanie rozpoczęte w latach ubiegłych w ramach projektu pn. „Zakup nowych autobusów elektrycznych wraz z niezbędną infrastrukturą ładowania dla Miasta Gorzowa Wlkp.” - projekt w ramach POIiŚ 2014 – 2021”.

7.3. Przewidywana sytuacja finansowa w 2022 roku

Sytuacja finansowa Spółki w 2022 roku determinowana jest zapisami umowy nr WGT / 2 / 2015 z dnia 28 grudnia 2015 r., zawartej z Miastem Gorzów Wlkp., na lata 2016 – 2030. W zakresie działalności operacyjnej sytuacja Spółki jest stabilna.

W roku 2022 w związku z realizacją planu inwestycji, głównie w zakresie budowy infrastruktury do obsługi nowych wozów autobusowych elektrycznych Spółka bierze pod uwagę, że konieczne będzie dalsze zaciąganie zobowiązań finansowych.

Ponadto Zarząd Spółki z uwagi na ponoszone duże koszty w zakresie zużycia energii elektrycznej w związku z prowadzoną działalnością oraz w związku z trwającymi przygotowywaniami inwestycji polegającymi na budowie stacji ładowania autobusów elektrycznych na terenie zajezdni Miejskiego Zakładu Komunikacji w Gorzowie Wielkopolskim Spółka z o.o. rozpatrzono możliwości instalacji Odnawialnych Źródeł Energii OZE. Budowa instalacji fotowoltaicznej obniżyłaby ilość pobieranej energii elektrycznej, a co za tym idzie obniżyłaby koszty Spółki. Realizacja niniejszej inwestycji została zaplanowana na 2022 rok i będzie realizowana w miarę możliwości finansowych Spółki.

Ponadto Miejski Zakład Komunikacji w Gorzowie Wlkp. Sp. z o.o. w ramach projektu „System zrównoważonego transportu miejskiego w Gorzowie Wlkp. – tabor tramwajowy i infrastruktura techniczna – etap II”, planuje uzupełnienie floty wagonów tramwajowych - zakup 6 nowych wagonów tramwajowych niskopodłogowych trójczłonowych, dwukierunkowych o długości 24,2 m. Zakup tramwajów będzie realizowany w ramach opcji zawartej w umowie z PESA SA. Przewidywana dostawa tramwajów to II półrocze 2023. Planowane parametry finansowania w formie kredytu/obligacji:

Wartość inwestycji 37 560 000 zł netto, 46 198 800 zł brutto w tym:

- a) Wartość inwestycji finansowanych kredytem/obligacjami -37 500 000zł
- b) Dotacja - 25 000 000 zł w ramach POIŚ 2016-2020
- c) Środki własne 60 000 zł netto (promocja projektu, studium wykonalności i wnioski)
- d) Wartość transzy długoterminowej (kredyt/obligacje) - 12 500 000 zł (dostępność – II półrocze 2023r, spłata - kwartalna od I kwartału 2024 do końca roku 2037)
- e) Wartość transzy krótkoterminowej (kredyt/obligacje) – łącznie 33 625 000 zł (na finansowanie pomostowe dotacji 25 000 000 zł; na finansowanie podatku VAT 8 625 000 zł, dostępność transzy krótkoterminowej II półrocze 2023r., spłata z wpływów na rachunek dotacji i VAT do końca II kwartału 2024r.)

7.4. Badania i rozwój

W 2022 roku Spółka będzie kontynuowała działania operacyjne w zakresie doskonalenia oferty przewozowej, które będą się sprowadzały do monitorowania ilości przewożonych pasażerów, a ich celem będzie wprowadzenie stosownych zmian w rozkładach jazdy. Należy jednak podkreślić, że na wniosek Organizatora plan został ograniczony o ponad 560 tys.km. Zagrożeniem może być więc konieczność zwiększenia pracy przewozowej, w tym głównie w zakresie zwiększenia częstotliwości kursowania linii zastępczej T2 oraz zwiększenia liczby kursów dla linii 128 i 134. Na chwilę obecną trudno jednak przewidzieć sytuację związaną z przewozami w zakresie np. rosnących cen oleju napędowego oraz napływu imigrantów z ogarniętej wojną Ukrainy. Te dwa czynniki mogą wywołać wzrost zainteresowania komunikacją miejską, z jednej strony w związku z rezygnacją mieszkańców z drogiej przejazdów własnym środkiem transportu, a z drugiej strony ze wzrostu przewozów ukraińskich imigrantów, którzy prawdopodobnie w najbliższych miesiącach zechcą osiedlić się i będą poszukiwali pracy w Gorzowie Wlkp. lub w okolicach.

Należy jednak podkreślić, iż rola Spółki w zakresie badań i rozwoju w kontekście rynku usług publicznego transportu zbiorowego zarówno w kwestii dotyczącej jakości jak i odbudowy przewozowej jest ograniczona i ma charakter wspomagający. Zadanie to w wyniku podziału funkcji należy do organizatora publicznego transportu zbiorowego.

7.5. Zagrożenia i szanse rozwoju Spółki

Analiza uwarunkowań finansowych wyznaczonych na 2022 rok wskazuje na duże ryzyko niedofinansowania funkcjonowania Spółki w zakresie operacyjnym, spowodowane już nie tylko pandemią COVID-19, ale przede wszystkim dynamiczną zmianą cen surowców – głównie oleju napędowego, wysoką inflacją oraz wzrostowym trendem w zakresie stóp procentowych.

Zagrożeniem w realizacji przyjętego na 2022 planu będą również dalsze opóźnienia pełnego uruchomienia ruchu tramwajowego np. ze względu na przedłużające się remonty torowisk realizowane przez Miasto Gorzów Wlkp., a co za tym idzie dalsze utrzymywanie autobusowej komunikacji zastępczej.

Ryzyko w postaci zmiany (wzrostu) cen oleju napędowego oraz wzrostu kosztów bieżącego utrzymania taboru autobusowego są najistotniejszymi elementami powodującym wzrost kosztów Spółki. Wpływ na te czynniki mają nie tylko ceny, ale również konieczność utrzymywania bieżącej gotowości taboru autobusowego, który w przypadku przesunięcia się terminu uruchomienia tramwajów i konieczność dalszego utrzymania komunikacji zastępczej, będzie zdecydowanie bardziej obciążony.

Poprawa jakości funkcjonowania publicznego transportu zbiorowego ma nastąpić poprzez realizację inwestycji w tabor, w tym działania nastawione na realizację przedsięwzięć dotyczących ustawy o elektromobilności, a konkretnie działania związane z zakupem autobusów niskoemisyjnych, w ramach projektu pn. „Zakup nowych autobusów elektrycznych wraz z niezbędną infrastrukturą ładowania dla Miasta Gorzowa Wlkp.” - projekt w ramach POIiŚ 2014 – 2021”, który będzie realizowany przez Miasto Gorzów Wlkp., jako beneficjenta. **Należy pamiętać o tym, iż zysk z działalności dodatkowej (zgodnie z umową przewozową) obniża rekompensatę, i nie może być reinwestowany w rozwój tej czy innej działalności. Dlatego też możliwości w tym zakresie są znacząco ograniczone.**

Należy jednak podkreślić, że obecna trudna sytuacja na Ukrainie wywiera ogromny wpływ na światową i polską gospodarkę. Należy się spodziewać wielkich zmian geopolitycznych, które czekają nasz kraj. Obecnie bardzo trudno prognozować jak daleko

obecna sytuacja wpłynie na polską walutę, inflację czy na wysokość stóp procentowych i w konsekwencji – na stan finansów.

Już obecnie inflacja w Polsce jest bardzo wysoka - wynosi 9,2%, a NBP zweryfikował projekcje na temat przyszłych odczytów, które w wyniku konfliktu poszły mocno w górę. W tym roku inflacja ma wynieść – z 50% prawdopodobieństwem – pomiędzy 9,3% a 12,2%. Takie kształtowanie się wskaźnika zmiany cen towarów i usług konsumpcyjnych, niewątpliwie będzie miało wpływ rosnące koszty bieżącego utrzymania taboru w tym: części i podzespoły oraz oleje i smary. Największym ryzykiem jest jednak obciążona cena oleju napędowego. Przez wiele miesięcy ceny ropy naftowej na światowych giełdach rosły. Wynikało to m.in. z kryzysu energetycznego i dużego popytu na paliwa po pierwszych falach pandemii. Jednak wybuch wojny na Ukrainie, spowodował drastyczne wzrosty cen na światowych rynkach. Ropa naftowa jest najdroższa od połowy 2008 roku, a prognozy ekspertów nie wykluczają, że wkrótce pobity będzie rekord sprzed kilkunastu lat. Wtedy notowania surowca skoczyłyby do 150 dolarów.

Dodatkowo należy się spodziewać również wzrostu roszczeń pracowniczych w odniesieniu do wynagrodzeń. Rosnące ceny towarów i usług mają bowiem wpływ na obniżenie siły nabywczej pieniądza, a to będzie oddziaływało na oczekiwania pracowników w zakresie wyższych niż dotychczas płac.

Ponadto aby wyhamować rosnącą inflację, a tym samym poprawić sytuację złotego na rynku, Rada Polityki Pieniężnej podnosi stopy procentowe. Kolejna podwyżka miała miejsce w marcu br. – główna stopa procentowa wzrosła o 0,75 pp. do 3,5 proc. Podwyżka stóp wpływa z jednej strony na kurs walutowy - im wyższe stopy, tym potencjalnie złoty staje się atrakcyjniejszą walutą, jednak z drugiej strony wpływa na koszty obsługi długu. W przypadku Spółki, która obecnie posiada dość znaczne zadłużenie w postaci obligacji, ale także zobowiązania w postaci leasingu, którym finansowane w ostatnich latach były inwestycje w tabor autobusowy, wzrost stóp procentowych negatywnie wpływa na koszty finansowe.

Data sporządzenia 28.03.2021 r.

.....
(data, imię, nazwisko i podpisy członków zarządu)