

ZAŁĄCZNIK DO WNIOSKU NA POZWOLENIE NA ROZBIÓRKĘ - 2 MASZTÓW ANTENOWYCH RADIOTELEFONICZNYCH

OBIEKTY: *Wieża kratownicowa nr 1 (maszt antenowy radiotelefoniczny nr inw. 299/001) – m. Czerwony Dwór*

Czerwony Dwór 23, 19-411 Świętajno,
dz. nr 31971/2 obręb geod. Szwalk, gmina Kowale Oleckie

Wieża kratownicowa nr 2 (maszt antenowy radiotelefoniczny nr inw. 299/003) – m. Banie Mazurskie

Banie Mazurskie, ul. Kościuszki, 19 – 520 Banie Mazurskie,
dz. nr 3332/33 obręb geod. Banie Mazurskie, gmina Banie Mazurskie

INWESTOR: **Skarb Państwa, Państwowe Gospodarstwo Leśne Lasy
Państwowe, Nadleśnictwo Czerwony Dwór**

Czerwony Dwór 13, 19 – 411 Świętajno

OPRACOWANIE:

mgr inż. bud. Hubert Dąbrowski

Czerwony Dwór, 12 września 2024 r.

ZGODA WŁAŚCICIELA OBIEKTÓW NA ROZBIÓRKĘ

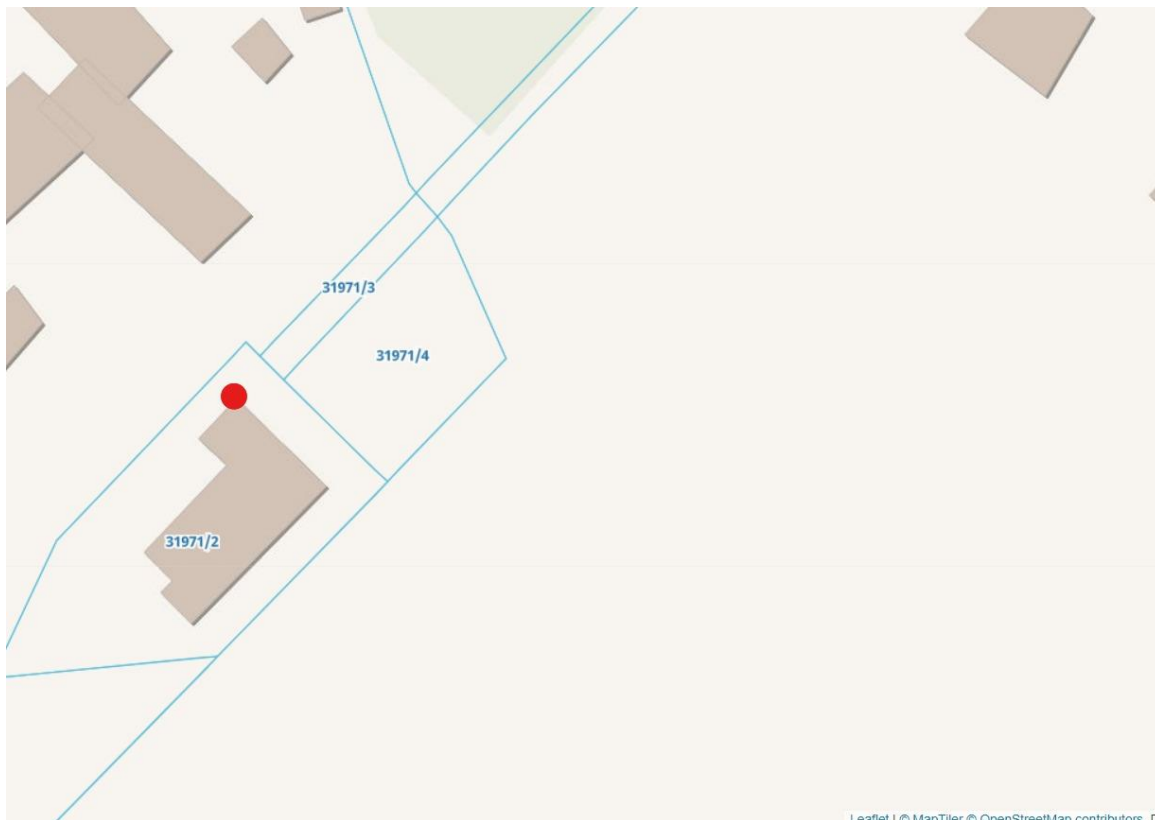
Ja niżej podpisany Jarosław Kowalewski, pełniący funkcję Nadleśniczego Czerwony Dwór wyrażam zgodę na rozbiórkę wież kratownicowych stalowych (masztów antenowych radiotelefonicznych) znajdujących się odpowiednio na:

- działce nr 31971/2, obręb Szwałk, gmina Kowale Oleckie,
- działce nr 3332/33 obręb Banie Mazurskie, gmina Banie Mazurskie

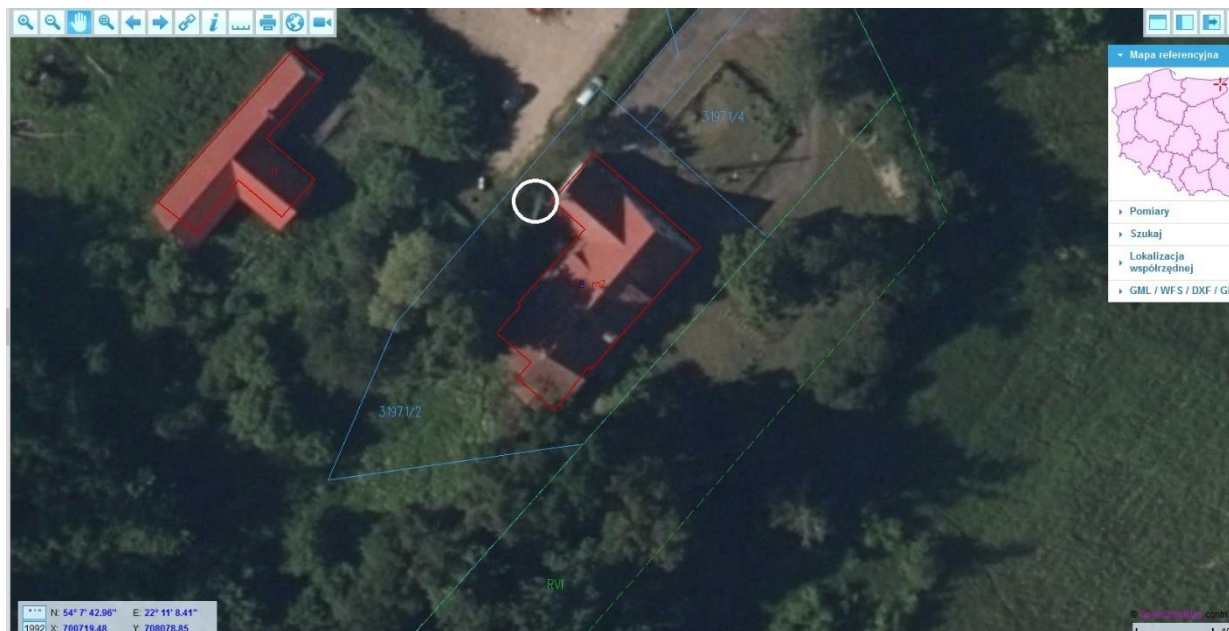
.....

II. SZKIC USYTUOWANIA OBIEKTU BUDOWLANEGO

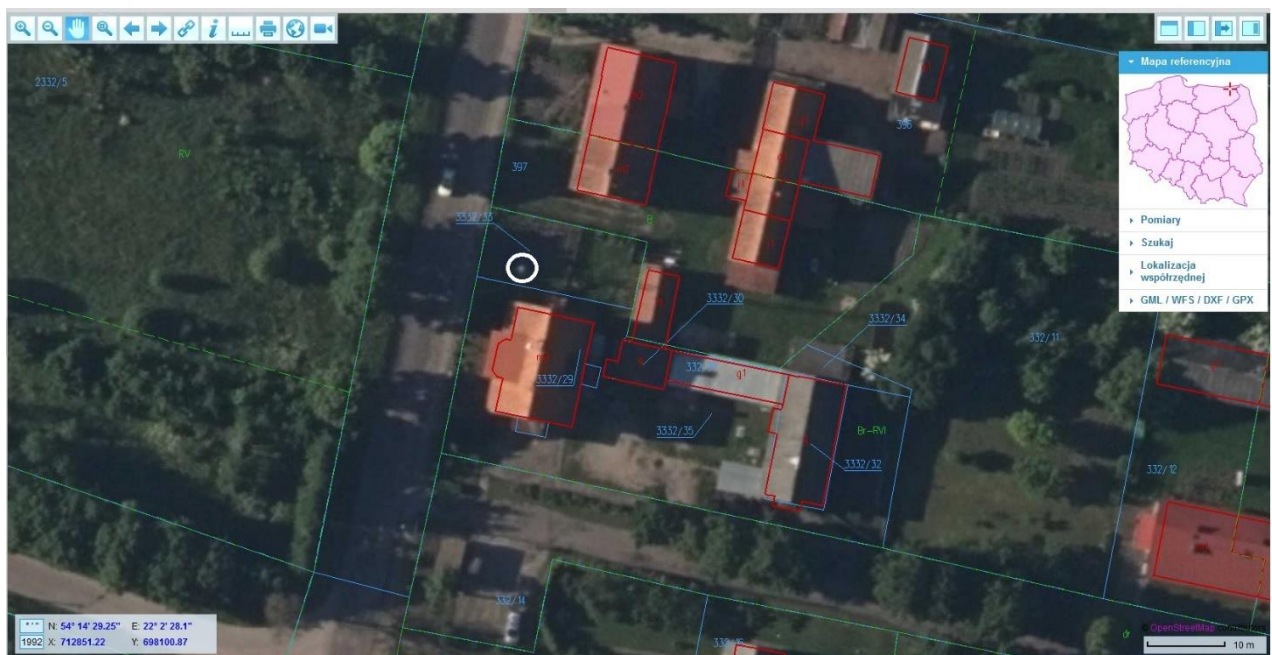
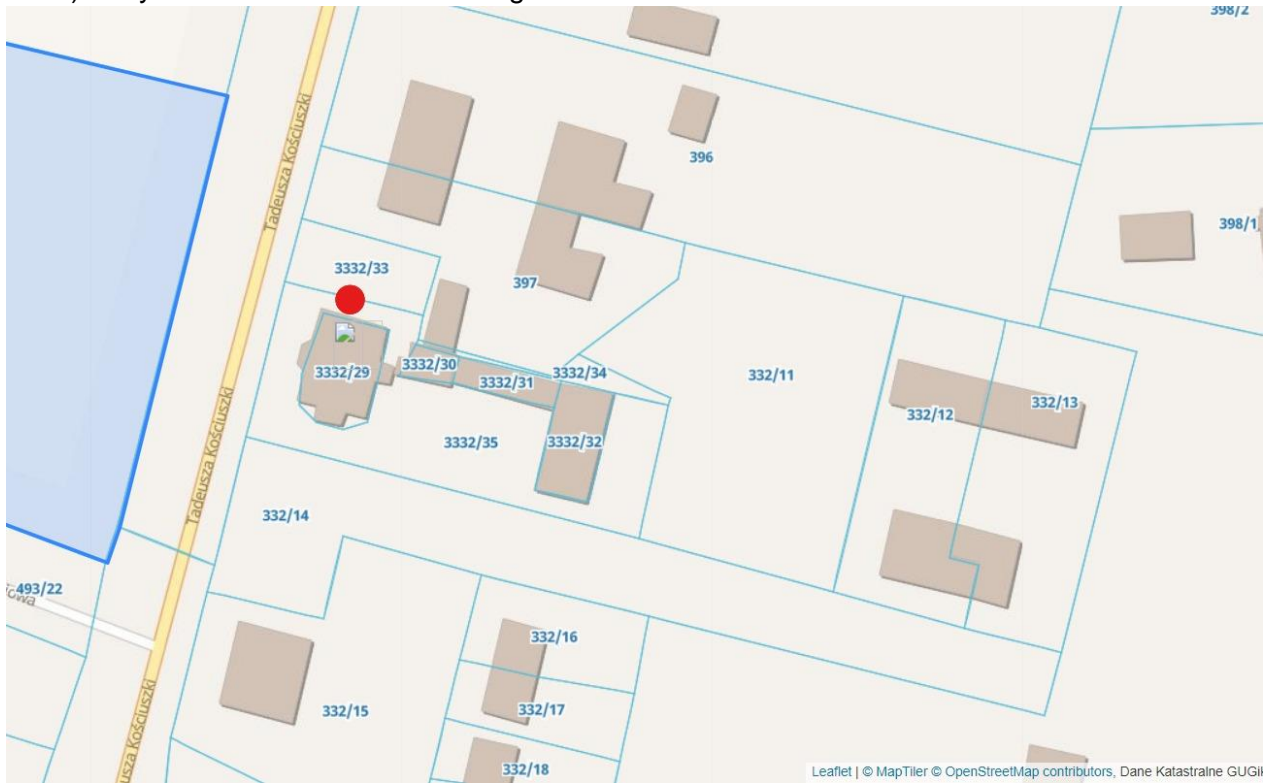
1) Usytuowanie masztu antenowego nr 1 – w m. Czerwony Dwór



Leaflet | © MapTiler © OpenStreetMap contributors. De



2) Usytuowanie masztu antenowego nr 2 – w m. Banie Mazurskie



III. OPIS ZAKRESU I SPOSOBU PROWADZENIA ROBÓT ROZBIÓRKOWYCH

1) Podstawa opracowania

- Ustawa z dnia 7 lipca 1994nr. Prawo Budowlane (Dz. U. 2024, poz. 725),
- Ustawa z dnia 7 lipca 2023 roku o odpadach (Dz. U. 2023, poz.1587)
- Rozporządzenie Ministra Infrastruktury z dn. 6 lutego 2003r. w sprawie bezpieczeństwa i higieny pracy podczas wykonywania robót budowlanych (Dz.U. z 2003 r. nr 47, poz.401),
- Rozporządzenie ministra Infrastruktury z dnia 23 czerwca 2003 r. w sprawie informacji dotyczącej bezpieczeństwa i ochrony zdrowia oraz planu bezpieczeństwa i ochrony zdrowia (Dz.U. z 2003 r. nr 120, poz.1126).

2) Przedmiot opracowania

Przedmiotem opracowania jest rozbiórka 2 bliźniaczych wież kratownicowych wykonanych w latach sześćdziesiątych XX wieku służących w przeszłości komunikacji radiowej w nadleśnictwie.

3) Cel opracowania

Celem niniejszego opracowania jest rozbiórka wież wykonanych w technologii kratownicowej stalowej. Rozbiórka wyżej wymienionych obiektów jest planowana ze względu na ich nieprzydatność oraz zły stan techniczny.

4) Położenie

- wieża kratownicowa (maszt antenowy) nr 1, m. Czerwony Dwór 23, działka nr 31791/2 obręb geodezyjny Szwałk, gmina Kowale Oleckie,
- wieża kratownicowa (maszt antenowy) nr 2, m. Banie Mazurskie, ul. Kościuszki, działka nr 3332/33 obręb geodezyjny Banie Mazurskie.

5) Dane ogólne o rozbieganych obiektach

- powierzchnia zabudowy – 3,25 m²,
- wysokość – około 25 m,
- konstrukcja – kątownik 50x50x3 mm i wzmocnienie drutem fi 16 mm,
- każda wieża składa się z trzech członów około 8 metrów każdy połączonych śrubami,
- osadzenie – stopy fundamentowe.

6) Dane ogólne o terenie wokół budynku

- wieża kratownicowa nr 1 – wieża w najbliższej odległości od budynku mieszkalnego wielorodzinnego, od strony zachodniej zabudowania gospodarcze po dawany nadleśnictwie,
- wieża kratownicowa nr 2 – wieża z każdej strony otoczona zabudowaniami.

7) Ocena aktualnego stanu technicznego obiektów

Po przeprowadzonej wizji lokalnej stwierdzono, iż obiekty znajdują się w złym stanie technicznym. Zabrania się korzystania z wież. Przed obiektami należy umieścić informację o zagrożeniu. Wieże nadają się do rozbiórki.

Konstrukcja stalowa wież – widoczna korozja elementów stalowych wież na całym obiekcie, w bardzo dużym stopniu skorodowane miejsca łączenia poszczególnych członów wieży.

8) Opis technologii prac rozbiórkowych

Zaleca się rozbiórkę wieży kratowej metodą tradycyjną przy użyciu dźwigu oraz przy pomocy narzędzi prostych. Dopuszcza się wycinanie konstrukcji za pomocą narzędzi zmechanizowanych. Przy demontażu zabrania się zrzucania elementów rozbiórkowych z wysokości. Elementy te powinny być systematycznie wynoszone we wskazane miejsce składowania lub na środek transportu. Elementy zakotwione można wrywać za pomocą ciężkiego sprzętu.

9) Warunki BHP prowadzenia robót rozbiórkowych

Podczas rozbiórki należy uniemożliwić penetrację terenu przez osoby i pojazdy postronne. Roboty rozbiórkowe należą do niebezpiecznych, dlatego teren, na którym się odbywają, należy wygrodzić i oznakować tablicami ostrzegawczymi. Roboty rozbiórkowe powinny być wykonywane na podstawie dokumentacji rozbiórki, pod nadzorem osoby uprawnionej. Całość prac może być prowadzona ręcznie, poprzez obalenie i demontaż. Prace rozbiórkowe prowadzić w taki sposób, aby usuwanie poszczególnych elementów nie wywoływało spadania lub zawalenia się innych elementów budowli.

Na bieżąco należy prowadzić dziennik rozbiórki, a w szczególności zapisy o kolejności i sposobie wykonywania robót, użytych środkach zabezpieczających, okolicznościach towarzyszących przy rozbiórce mających wpływ na przebieg robót i bezpieczeństwo ludzi.

Przed przystąpieniem do robót rozbiórkowych pracownicy powinni zostać zapoznani z programem rozbiórki i poinformowani o bezpiecznym sposobie ich wykonania.

Podczas robót rozbiórkowych należy się bezwzględnie stosować do przepisów rozporządzenia Ministra Infrastruktury w sprawie bezpieczeństwa i higieny pracy podczas wykonywania robót budowlanych.

Zasady prowadzenia robót rozbiórkowych:

- teren, na którym prowadzone są roboty rozbiórkowe obiektu budowlanego, należy ogrodzić i oznakować tablicami ostrzegawczymi,
- przed przystąpieniem do robót rozbiórkowych pracownicy powinni być zapoznani z programem rozbiórki i poinstruowani o bezpiecznym sposobie jej wykonania,
- każdy pracownik pracujący na wysokości powinien posiadać ważne badania wysokościowe oraz powinien być zaopatrzony w komplet potrzebnych narzędzi, odzież roboczą i ochronną,
- w czasie prowadzenia robót rozbiórkowych przebywanie ludzi na niżej położonym terenie jest zabronione,
- usuwanie jednego elementu nie powinno wywoływać nieprzewidzianego spadania lub zawałania się innego,
- na terenie powinna być wywieszona na widocznym miejscu tablica z adresami i telefonami najbliższej straży pożarnej, pogotowia ratunkowego, policji,
- wszystkie roboty prowadzić pod bezpośrednim nadzorem osoby uprawnionej.

Szczególne uwagi należy zwrócić na pobliskie zabudowania.

10) Zagospodarowanie materiałów z rozbiórek

Posiadacz odpadów powinien postąpić zgodnie z zasadami gospodarowania odpadami oraz wymogami ochrony środowiska. Materiały z rozbiórki powinny być segregowane w miejscu ich demontażu i magazynowane do czasu wywozu z placu rozbiórki.

W rezultacie robót rozbiórkowych zostaną na placu budowy rozbiórki następujące rodzaje odpadów: gruz betonowy, elementy metalowe, mogą wystąpić zmieszane odpady inne niż wymienione.

Z rozbiórki obiektów powstaną odpady obojętne, nie powodujące zanieczyszczenia środowiska lub zagrożenia dla życia i zdrowia ludzi. Odpady podlegają składowaniu na składowisku odpadów komunalnych.

Kod odpadu	Nazwa odpadu	Sposób zagospodarowania
17 01 01	Odpady betonu oraz gruz betonowy z rozbiórek i remontów	Utylizacja
17 02 05	Żelazo i stal	Przeróbka i ponowne wykorzystanie

Uwaga:

- 1) w przedstawionym katalogu odpadów, nie ma odpadów zakwalifikowane jako niebezpieczne
- 2) sposób zagospodarowania odpadów, odnosi się do postępowania z odpadami przez Zakład Utylizacji Odpadów.

Opracował: mgr inż. Hubert Dąbrowski