

GRUPA WĘCŁAWOWICZ

PROJEKTY EKSPERTYZY WYKONAWSTWO ARCHITEKTURA KONSERWACJA MALARSTWO RZEŻBA

INWESTOR	GMINA CIĘŻKOWICE UL. TYSIĄCLECIA 19 33-190 CIĘŻKOWICE
OBIEKT	KAPLICZKA MATKI BOSKIEJ Z DZIECIĄTKIEM BOGONIEWICE 12, DZ. NR 207/2, OBR. 0001 CIĘŻKOWICE.
NAZWA PROJEKTU	PROGRAM BADAŃ KONSERWATORSKICH REMONTU KAPLICZKI MATKI BOSKIEJ Z DZIECIĄTKIEM W MIEJSCOWOŚCI BOGONIEWICE, DZ. NR 207/2, OBR. 0001 BOGONIEWICE.
ZESPÓŁ OPRACOWUJĄCY	<p>mgr szt. ELŻBIETA MALINA-WĄSOWSKA</p> <p>mgr Elżbieta Malina-Wąsowska Konservator dzieł sztuki Nr dyplomu 8847</p> <p>mgr hist. szt. JOANNA MIKRUT-DYREK Niniejszy załącznik stanowi integralną część do:</p> <p>Decyzji</p> <p>Pozwolenia</p> <p>Postanowienia</p> <p>Opinii DT-II.5183.18.2022.KG z dnia 01.04.2022 r.</p> <p>MGR HISTORII SZTUKI WHIDK/HS/148 Joanna Mikrut-Dyrek</p> <p>Z up. Małopolskiego Wojewódzkiego Konservatora Zabytków</p> <p>s.o. Kierownika Delegatury w Tarnowie mgr Marcin Szpunar</p>
BRANŻA	KONSERWACJA
FAZA	PROGRAM PRAC KONSERWATORSKICH
TREŚĆ	OPIS, DOKUMENTACJA FOTOGRAFICZNA
DATA OPRACOWANIA	MARZEC 2022

Spis treści

I WSTĘP.....	3
II OPIS.....	3
III STAN ZACHOWANIA I PRZYCZYNY ZNISZCZEŃ.....	4
IV WNIOSKI I ZAŁOŻENIA KONSERWATORSKIE.....	5
VI DOKUMENTACJA FOTOGRAFICZNA.....	9

I WSTĘP

Celem niniejszego opracowania jest określenie założeń programu konserwatorskiego remontu kapliczki zlokalizowanej w miejscowości Bogoniowice.

Kapliczka nie jest wpisana do rejestru zabytków, ani gminnej ewidencji zabytków.

II OPIS

Kapliczka została założona na planie kwadratu, której głównymi elementami są: schodkowa podstawa, wysoki postument, figura Matki Boskiej z Dzieciątkiem oraz zadaszenie. Zarówno rzeźba jak i postument są wykonane z litego kamienia – piaskowiec i pomalowane wtórnie farbami olejnymi i emulsyjnymi. Otoczenie kapliczki stanowi porośnięta trawą działka wraz z towarzyszącymi krzewami, roślinami kwitnącymi i wysokie drzewo. Kapliczkę przyozdobiono sztucznymi, suszonymi kwiatami i oświetleniem.

Kapliczka złożona jest z kilku elementów wykonanych z litych bloków kamiennych. Postawę stanowią dwa bloki o przekroju kwadratu, ułożone jeden na drugim. Bezpośrednio na podstawie ustawiony jest wysoki kamienny postument opracowany rzeźbiarsko. Na płaszczyźnie przedniej widnieje płaskorzeźbione przedstawienie św. Jakuba z rytą inskrypcją : *Jakub i Anna Kwaśnioski. Fundatorowie* oraz data 1861. Postument pomalowany jest farbami olejnymi w różnych odcieniach. Zwieńczenie postumentu stanowi rozszerzający się ku górze blok kamienia, będący podstawą dla figury Matki Boskiej z Dzieciątkiem.

Na postumencie umieszczona jest figura Matki Boskiej z Dzieciątkiem rzeźbiona w litym bloku kamiennym – piaskowiec. Figura Matki Boskiej przedstawia tradycyjny typ Madonny z Dzieciątkiem na lewym ramieniu z metalowym półksiężycem u stóp, jednak w wydaniu ludowym. Jest ona adorowana przez putta umieszczone na podstawie na płaszczyźnie przedniej i bocznych. Całość jest pomalowana farbą emulsyjną w kolorze białym.

Zadaszenie kapliczki stanowi daszek kopertowy z blachy ocynkowanej z dekoracyjnym hełmem zakończonym krzyżem oraz ząbkowanym fartuszkiem na krawędzi. Daszek wsparty jest na czterech prętach stalowych skręcanych.

III STAN ZACHOWANIA I PRZYCZYNY ZNISZCZEŃ

Stan zachowania kapliczki określić można jako wymagający prac remontowych.

Na kamiennej podstawie kapliczki występują liczne zabrudzenia oraz nalot atmosferyczny i biologiczny w postaci mchów, porostów i glonów, co wskazuje na duże zawilgocenie kamienia. Jest ono prawdopodobnie spowodowane wilgocią, gromadzącą się wśród otaczającej kapliczkę roślinności.

Mimo występujących licznych nalotów biologicznych powierzchnia kamienia jest zwarta i stabilna, lokalnie występują wypłukania i zaoblania narożników. Jest to naturalne zjawisko erozji kamienia – piaskowiec jest szczególnie wrażliwy pod tym kątem. Nie obserwuje się odspojień i większych ubytków.

Postument oraz figura Matki Boskiej zostały pokryte warstwą farb olejnych i emulsyjnych na płasko. Na postumencie farba stosunkowo dobrze się trzyma podłoża, jedynie lokalnie występują złuszczenia i wypłukania. Rzeźba Matki Boskiej jest pomalowana białą farbą emulsyjną w kolorze białym. Farba szczególnie na podstawie z puttami jest wypłukana, łuszczy się lub całkowicie odpadła, odsłaniając strukturę kamienia. Sama figura również wykazuje złuszczenia i ubytki, jednak w dużo mniejszym stopniu. U stóp Matki Boskiej znajduje się metalowy mocno skorodowany półksiężyc. Rzeźba posiada miejscowe poziome spękania i ubytki kamienia.

Zadaszenie kapliczki stanowi daszek z blachy ocynkowanej na czterech metalowych podporach z drutu skręcane. Drut jest na całej długości skorodowany, w niewielkim stopniu uszkodzony i zniekształcony. Blacha nie wykazuje oznak korozji, ani uszkodzeń mechanicznych.

Otoczenie wokół kapliczki stanowią niskie rośliny zielone i kwitnące oraz krzewy i drzewo.

IV WNIOSKI I ZAŁOŻENIA KONSERWATORSKIE

Przed przystąpieniem do prac należy zabezpieczyć miejsce robót, usunąć zbędną roślinność rosnącą w okolicy kapliczki oraz sztuczne kwiaty i oświetlenie.

Remont należy poprzedzić wykonaniem badań stratygraficznych w celu ujawnienia historycznych warstw malarskich. Kolejno zdemontować zadaszanie z blachy ocynkowanej oraz przystąpić do oczyszczenia poszczególnych elementów składowych kapliczki.

Prace należy rozpocząć od oczyszczenia kamiennej podstawy kapliczki z nalotu atmosferycznego i biologicznego (glony i porosty) myjką ciśnieniową. W przypadku niedostatecznego efektu, powierzchnię kamienia doczyścić mechanicznie szczotkami metalowymi lub metodą PC. Rodzaj ścierniwa oraz moc ciśnienia dobrać po wykonaniu prób.

Kolejnym etapem prac jest oczyszczenie postumentu i figury Matki Boskiej z wtórnej farby. W zależności od wyników przesiewowych badań stratygraficznych należy obrać odpowiednią drogę postępowania.

W przypadku nieodnalezienia historycznych warstw malarskich, należy wszystkie wtórne przemalowania usunąć metodą chemiczną lub poprzez piaskowanie. Odpowiednią metodę dobrać na podstawie przeprowadzonych prób. Pozostałości farby (w bruzdach lub zakamarkach) doczyścić metodą mechaniczną, nie uszkadzając struktury kamienia. W przypadku odnalezienia malatury zastosować metodę nieinwazyjną, aby nie uszkodzić historycznych warstw malarskich. Metodę dobrać na podstawie przeprowadzonych prób, z zachowaniem szczególnej ostrożności.

Niezależnie od efektów przeprowadzonych badań stratygraficznych należy usunąć wszelkie wtórne, nieestetyczne kitowania i dokonać prawidłowych uzupełnień. Ubytki winno się uzupełniać zaprawą przeznaczoną do kamienia, uwzględniając odpowiednią kolorystykę oraz strukturę kamienia. Nie przewiduje się rekonstrukcji zaoblonych krawędzi bloków kamiennych, będących wynikiem erozji kamienia. Rekonstrukcję na figurze Matki Boskiej należy przeprowadzić zachowując formę fałd szat, pukli włosów czy elementów anatomicznych.

Przed przystąpieniem do rekonstrukcji kamienia należy przeprowadzić analizę spękań kamienia. W razie konieczności zastosować masę żywiczną spajającą lub niewielkie kotwy chemiczne osadzone na kleju. Miejsca montażu kotew uzupełnić zaprawą przeznaczoną do kamienia.

Metalowy półksiężyc u stóp Matki Boskiej należy za pomocą szczotek metalowych poczyścić z rdzy i wyszlifować papierem ściernym. Tak przygotowaną powierzchnię winno się zabezpieczyć przed korozją za pomocą bezbarwnego lakieru matowego.

Oczyszczone i uzupełnione elementy kamienne należy zaimpregnować dwukrotnie preparatem hydrofobizującym przeznaczonym do kamienia naturalnego.

W przypadku elementów posiadających malaturę zastosować punktowanie scalające farbami przeznaczonymi do kamienia, odpornymi na działanie warunków atmosferycznych.

Zadaszenie kapliczki wykonane z blachy ocynkowanej należy umyć z zabrudzeń powierzchniowych, natomiast podpory oczyścić z rdzy za pomocą metalowych szczotek. Oczyszczoną powierzchnię należy wyszlifować papierem ściernym, a następnie pokryć warstwą zabezpieczającą (lakier bezbarwny matowy). Ostatnim etapem prac jest montaż daszku do metalowych podpór.

W okolicy kapliczki nie sadzić drzew i krzewów o szerokiej koronie, ponieważ będą one dodatkowym źródłem wilgoci, co niewątpliwie przyczyni się do występowania nalotów biologicznych i przyspieszy erozję kamienia.

V PROGRAM PRAC KONSERWATORSKICH

1. Zabezpieczenie terenu i usunięcie zbędnej otaczającej roślinności.
2. Usunięcie sztucznych i suszonych kwiatów oraz oświetlenia.
3. Wykonanie przesiewowych badań stratygraficznych w celu ujawnienia historycznych malatur elementów kamiennych.
4. Demontaż zadaszenia z blachy ocynkowanej.
5. Oczyszczenie kamiennej podstawy przy użyciu myjki ciśnieniowej dopasowując strumień wody na podstawie wykonanych wcześniej prób. W razie konieczności oczyścić ręcznie przy użyciu szczotek metalowych, a następnie spłukać wodą lub w ostateczności za pomocą metody CP- rodzaj ścierniwa i strumień należy dobrać na podstawie wykonanych prób.
6. Oczyszczenie postumentu i figury Matki Boskiej z wtórnych farb olejnych i emulsyjnych, za pomocą metody chemicznej lub przez piaskowanie, w przypadku nie ujawnienia historycznych warstw malatury. Przed przystąpieniem do działań wykonać próby, a następnie wybrać najlepszą metodę. Pozostałości farb w szparach i zakamarkach doczyścić metodą mechaniczną, zachowując ostrożność, aby nie uszkodzić struktury kamienia.
7. W przypadku odnalezienia historycznej malatury, usunięcie wtórnych przemalowań, stosując konserwatorskie środki chemiczne. Odpowiednią metodę wybrać na podstawie wykonanych wcześniej prób, zachowując szczególną ostrożność.
8. Usunięcie wtórnych i nieestetycznych uzupełnień struktury kamienia.
9. Przeprowadzenie analizy występujących na figurze Matki Boskiej spękań kamienia. W razie konieczności zastosować masę żywiczną spajającą lub niewielkie kotwy chemiczne. Miejsca spękań uzupełnić zaprawą do kamienia, np. Remmers RM lub równoważnym, zachowując odpowiednią kolorystykę i fakturę kamienia.
10. Uzupełnienie ubytków i uszkodzeń kamienia na podstawie i postumencie, za pomocą zaprawy przeznaczonej do kamienia naturalnego, np. Remmers RM lub równoważnym. Zaprawę należy położyć odtwarzając strukturę oryginału

oraz dobierając odpowiednią kolorystykę. Zaokrąglone krawędzie i narożniki bloków kamiennych należy pozostawić, wypełniając jedynie ubytki rekonstruując ciągłość linii.

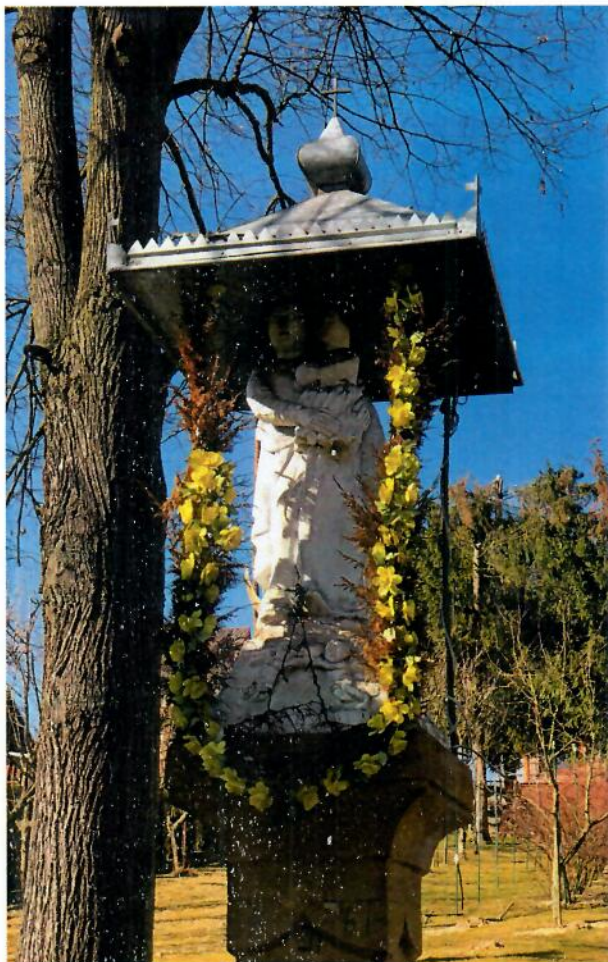
11. Uzupelnienie ubytków i rekonstrukcja struktury kamienia na figurze Matki Boskiej. Podczas pracy należy zadbać o odpowiednie wymodelowanie elementów, np. fałdów szat, pukli włosów i innych elementów oraz fakturę.
12. Oczyszczenie metalowego półksiężycy oraz stalowych podpór z rdzy za pomocą szczotek metalowych, a następnie szlifowanie powierzchni papierami ściernymi i zabezpieczenie przed korozją za pomocą bezbarwnego lakieru matowego.
13. Punktowanie scalające elementów oczyszczonych, na których ujawniona została malatura. W tym celu użyć farb przeznaczonych do kamienia naturalnego, odpornych na działanie warunków atmosferycznych.
14. Impregnowanie oczyszczonych elementów kamiennych za pomocą preparatu hydrofobizującego przeznaczonego do kamienia naturalnego, np. Remmers Funcosil SL lub równoważnym. Czynność wykonać poprzez dwukrotne nakładanie jednorodnej warstwy za pomocą pędzla.
15. Oczyszczenie blachy ocynkowanej zadaszania z zabrudzeń powierzchniowych.
16. Montaż daszku z blachy ocynkowanej.

mgr Elżbieta Malina-Wąsowska
Konserwator dzieł sztuki
Nr dyplomu 8847

VI DOKUMENTACJA FOTOGRAFICZNA



fot. 1: Kapliczka Matki Boskiej z Dzieciątkiem - widok z przodu.



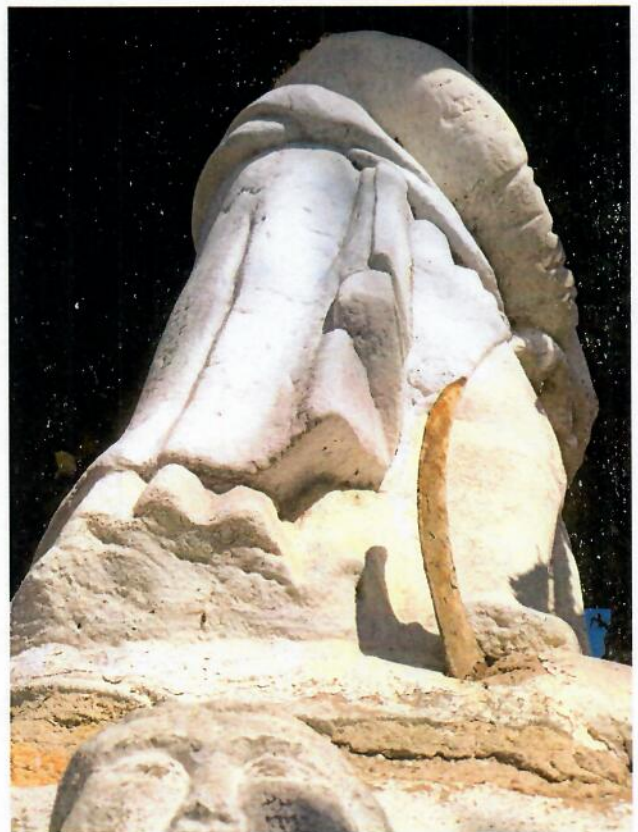
fot. 2: Kapliczka Matki Boskiej z Dzieciątkiem - widoczna figura Matki Boskiej z zadaszaniem i dekoracja w formie sztucznych kwiatów.



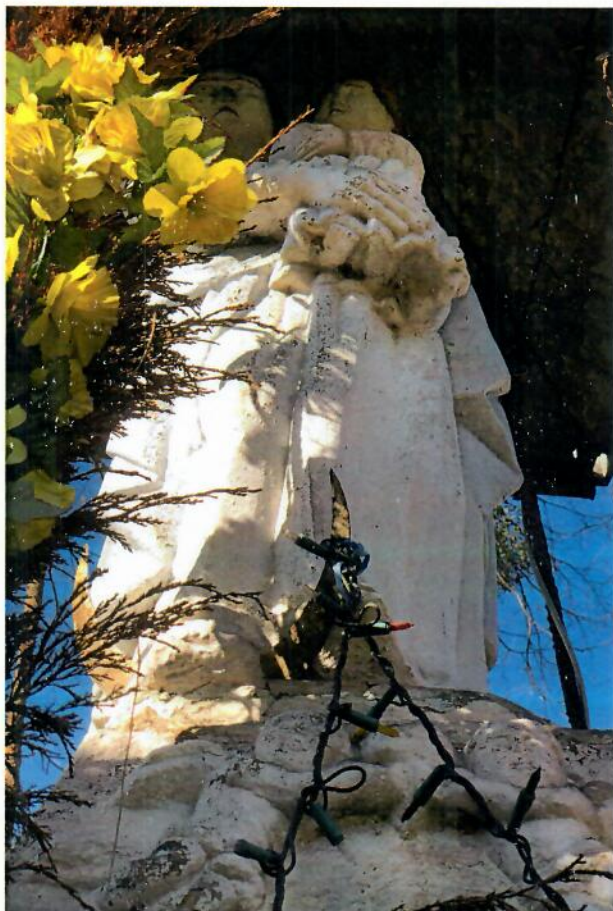
fot. 3: Kapliczka Matki Boskiej z Dzieciątkiem - widok z tyłu.



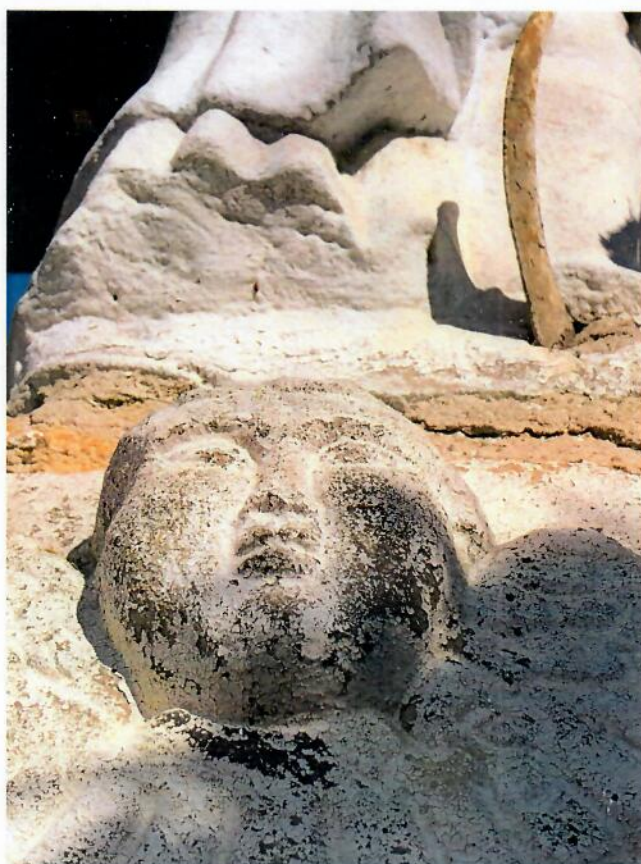
fot. 4: Kapliczka Matki Boskiej z Dzieciątkiem - fragment postumentu z płaskorzeźbionym przedstawieniem św. Jakuba.



fot. 5: Kapliczka Matki Boskiej z Dzieciątkiem - fragment rzeźby Matki Boskiej z widocznym skorodowanym półksiężycem oraz pęknięciem i ubytkiem kamienia.



fot. 6: Kapliczka Matki Boskiej z Dzieciątkiem - fragment przedniej części rzeźby Matki Boskiej z widocznymi ubytkami farby oraz skorodowany półksiężyc.



fot. 7: Kapliczka Matki Boskiej z Dzieciątkiem - widoczna głowa putta u stóp figury Matki Boskiej z widocznymi ubytkami farby wierzchniej odsłaniającej strukturę kamienia.

Wydany w Rzeszypospolitej Polskiej
Akademia Sztuk Pięknych im. Jana Matejki w Krakowie
1818

Wydany w Rzeczypospolitej Polskiej
Dyplom
ukończenia jednolitych
studiów magisterskich



Elżbieta Sylwia Malina
Nr dyplomu 8847
(podpis posiadacza dyplomu)

Akademia Sztuk Pięknych
im. Jana Matejki w Krakowie
1818

Wydział Konserwacji i Restauracji Dziej Sztuki

Elżbieta Sylwia Malina

urodzona 3 marca 1989 roku w Krakowie

ukończyła stacjonarne studia jednolite magisterskie
w obszarze kształcenia sztuka o profilu ogólnoakademickim
na kierunku konserwacja i restauracja dzieł sztuki
w specjalności konserwacja i restauracja malarstwa
z wynikiem bardzo dobrym
i otrzymała w dniu 29 maja 2015 roku
tytuł zawodowy:

magister sztuki

Dziekan Wydziału Konserwacji i Restauracji Dziej Sztuki
Stanisław Fabiś



Elżbieta Sylwia Malina
Rektor
(pieczęć imienna i podpis)

Kraków, dnia 19 czerwca 2015 roku