

ROZDZIAŁ „B” – SPECYFIKACJI WARUNKÓW ZAMÓWIENIA
OPIS PRZEDMIOTU ZAMÓWIENIA

Opracowanie dokumentacji projektowej na budowę osłon akustycznych na strzelnicy garnizonowej typu B-200 w kompleksie wojskowym K-2720 Winów, spełniającej wymogi stawiane w art. 99-102 ustawy „Prawo zamówień publicznych”, która stanowić będzie opis przedmiotu zamówienia na roboty budowlane w myśl art. 103 ustawy Pzp dla realizacji rzeczowej budowy w/w budynku strzelnicy. Przedmiotem zamówienia jest również uzyskanie w Opolskim Urzędzie Wojewódzkim w Opolu prawomocnej zgody na prowadzenie robót budowlanych oraz późniejsze pełnienie nadzoru autorskiego w zakresie objętym wykonywaną dokumentacją projektową oraz przeniesienie autorskich praw majątkowych - w ramach zadania 21280

I. ZAKRES RZECZOWY PRZEDMIOTU ZAMÓWIENIA.

Wykonana dokumentacja projektowa winna zawierać wszystkie elementy niezbędne do prawidłowego, zgodnego z prawem i wymaganiami Zamawiającego, osiągnięcia efektu rzeczowego tj. wzniesienia obudowy i ekranów na istniejącej strzelnicy. Dokumentacja obejmować będzie wszystkie niezbędne roboty budowlane w stopniu szczególności pozwalającym na jednoznaczne ich zdefiniowanie.

Zakres zamówienia obejmuje opracowanie dokumentacji projektowej na budowę redukującej hałas obudowy stanowisk strzeleckich oraz ekranów akustycznych na istniejącej strzelnicy garnizonowej typu B-200 w kompleksie wojskowym K-2720 Winów, eliminujących ponadnormatywną emisję dźwięków podczas użytkowania strzelnicy, w celu spełnienia wymagań przepisów techniczno-budowlanych w zakresie akustyki. Zamówienie zakłada wykonanie projektu zabezpieczeń przeciwhałasowych w postaci budynku od pierwszego kulochwytu/przesłony do linii wyjściowej z buforem 5 metrowym a także ekranu akustycznego od południowo-wschodniej strony strzelnicy.

W dokumentacji należy uwzględnić zalecenia ujęte w „*Dokumentacji wariantowych koncepcji ograniczenia poziomu niekorzystnego hałasu do dopuszczalnych poziomów w czasie strzelania na strzelnicy garnizonowej w Winowie koło Opola*” oraz „*Opracowaniu koncepcji redukcji hałasu na terenie strzelnicy Opole/Winów*”.

Zakresem zamówienia objęte jest również uzyskanie decyzji zatwierdzającej projekt budowlany i udzielającej pozwolenie na budowę oraz wszelkich innych decyzji administracyjnych niezbędnych do uzyskania w Opolskim Urzędzie Wojewódzkim w Opolu decyzji zatwierdzającej projekt budowlany i udzielającej pozwolenie na budowę, w tym decyzji o lokalizacji inwestycji celu publicznego, decyzji o środowiskowych uwarunkowań zgody na realizację przedsięwzięcia, pozwolenia wodno-prawnego i.t.p., a także wykonanie niezbędnych czynności przygotowawczych, takich jak: opracowanie mapy do celów projektowych inwentaryzacji dla potrzeb projektowych, badanie poziomu wód gruntowych i nośności gruntu dla potrzeb posadowienia obiektów (opinia geotechniczna), badanie możliwości odprowadzenia wód deszczowych i gruntowych, itp.

Rozwiązania pod względem bezpieczeństwa użytkowania i zgodności z *Rozporządzeniem Ministra Obrony Narodowej z dnia 4 października 2001 r.*

w sprawie warunków technicznych, jakim powinny odpowiadać strzelnice garnizonowe oraz ich usytuowanie należy uzgodnić z Wojskową Akademią Techniczną jako jednostką naukową wymienioną w §2 p.20 ww. warunków technicznych.

W ramach zamówienia nie przewiduje się wycinki drzew.
Inwestycja może mieć ujemny wpływ na środowisko .

II. DANE OGÓLNE I CHARAKTERYSTYKA OBIEKTU

1. Lokalizacja obiektu.

Inwestycja zlokalizowana jest na działce nr 83/1 AM-1 obręb Górki, gmina Pruszków, powiat Opolski, wchodzącej w skład kompleksu wojskowego K-2720, stanowiącej własność Skarbu Państwa w trwałym zarządzie Ministerstwa Obrony Narodowej – Rejonowego Zarządu Infrastruktury we Wrocławiu. Zgodnie z *Decyzją Nr 36/MON Ministra Obrony Narodowej z dnia 12 kwietnia 2018 r. zmieniającą decyzję w sprawie istnienia terenów zamkniętych w resorcie obrony narodowej*, przedmiotowa nieruchomość znajduje się na terenie zamkniętym.

Teren strzelnicy nie figuruje w wykazie zabytków objętych nadzorem Wojewódzkiego Konserwatora Zabytków w Opolu.

Strzelnica usytuowana jest w pobliżu zabudowy mieszkalnej (min. 120 m).

W bezpośrednim otoczeniu teren strzelnicy graniczy :

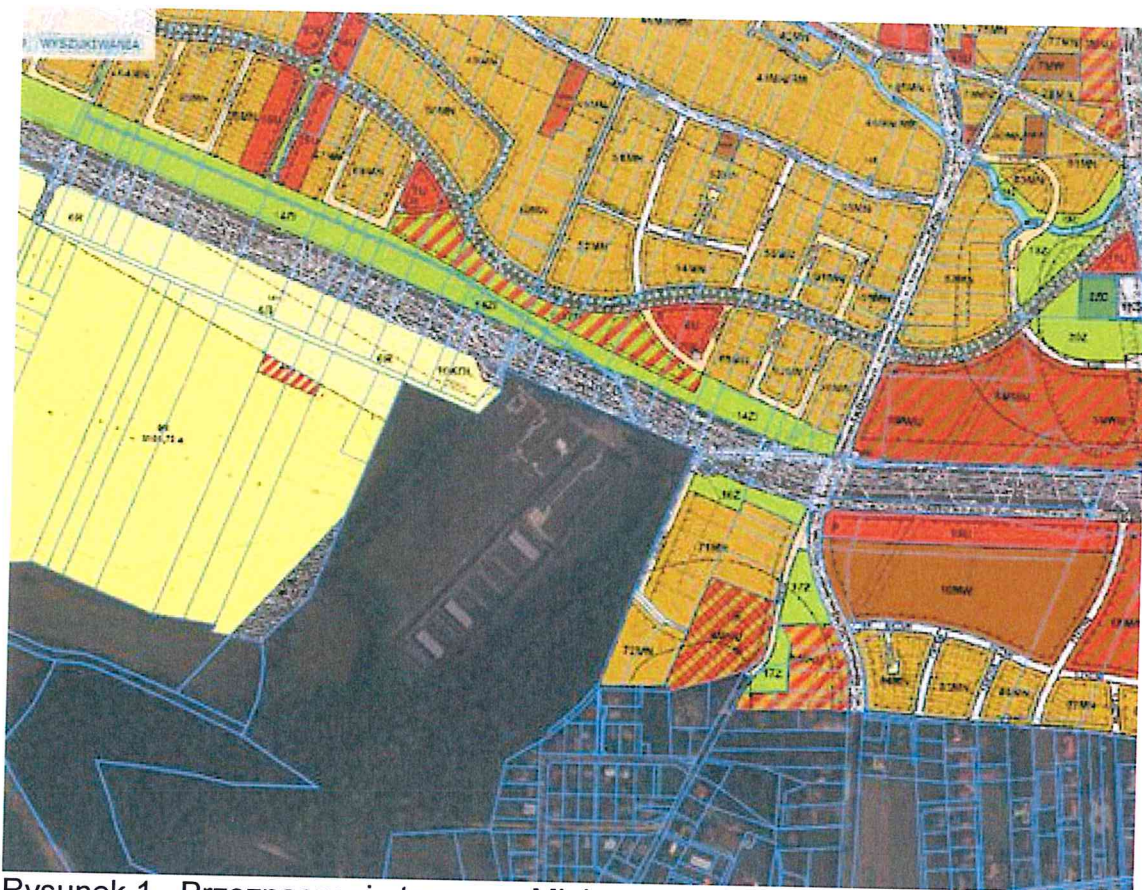
- od północy: z terenami zabudowy mieszkaniowej miasta Opole (Wójtowa Wieś) i terenami rolnymi - w Miejscowym Planie Zagospodarowania Terenu (MPZP) przeznaczonymi na zabudowę mieszkaniową jedno- i wielorodzinną, komunikację, usługi, zieleń izolacyjną i parkową (funkcja MN, MW KDGP, ZI, U/ZP)
- od wschodu: z terenami zabudowy mieszkaniowej miasta Opole (Winów) i terenami rolnymi - w MPZP przeznaczonymi na zabudowę mieszkaniową jedno- i wielorodzinną, komunikację, usługi, zieleń (funkcja MN, MNU, MW, KDW, Z)
- od południa: z terenami zabudowy mieszkaniowej miasta Opole (Winów) terenami leśnymi kompleksu wojskowego K-2720 (LsIV)
- od zachodu: terenami rolnymi - w MPZP funkcja R, IS

W związku z wystąpieniem problemu, spowodowanego emisją hałasu podczas użytkowania strzelnicy oraz koniecznością spełnienia wymagań przepisów techniczno-budowlanych w zakresie akustyki, we wrześniu 2016 r., wykonano badania akustyczne i koncepcję ograniczenia poziomu niekorzystnego hałasu do dopuszczalnych poziomów.

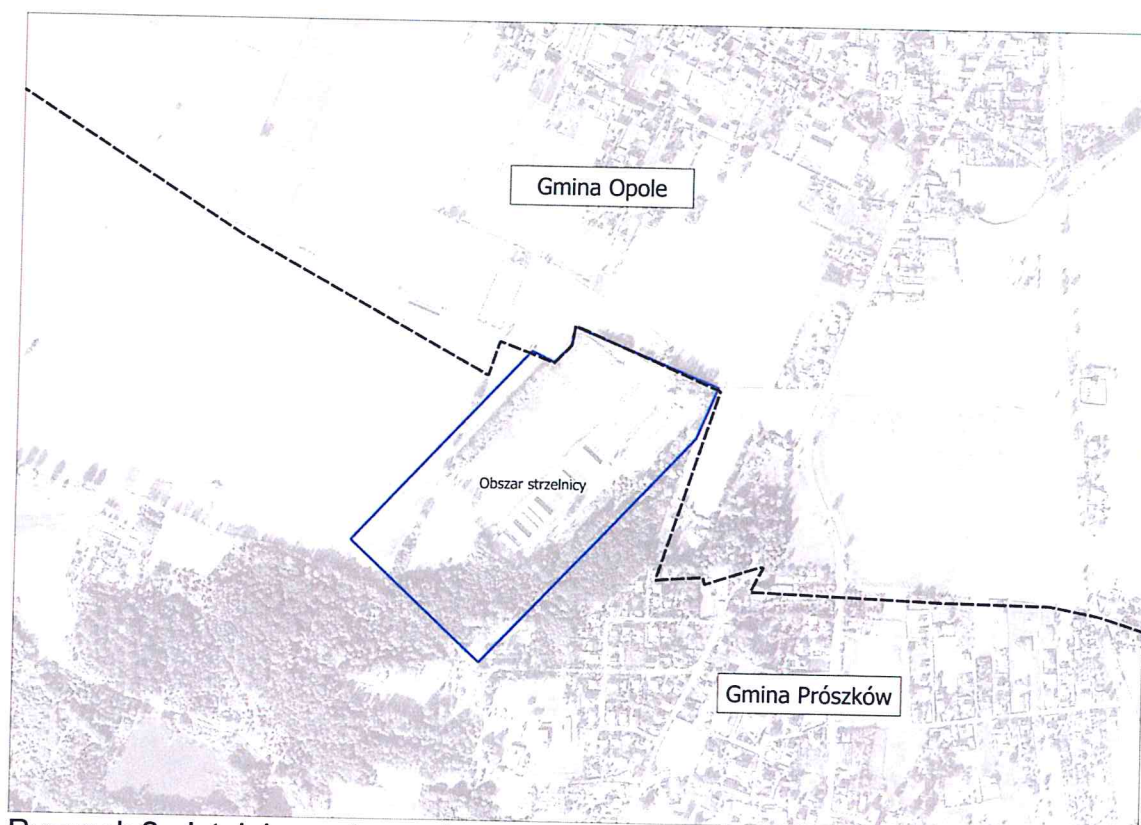
Na podstawie analizy i badań akustycznych stwierdzono przekroczenie rzędu 22 dB w porze dnia i 43 dB w porze nocy.

Badania akustyczne przeprowadzone przez Wojewódzki Inspektorat Ochrony Środowiska w Opolu we wrześniu 2020 r. potwierdzają przekroczenia o 15÷19 dB w porze dziennej.

Dopuszczalne poziomy hałasu dla zabudowy mieszkaniowej (jednorodzinnej) i terenów rekreacyjno-wypoczynkowych wynoszą 55(50) dB w dzień i 45(40) dB w nocy.



Rysunek 1. Przeznaczenie terenu w Miejscowym Planie Zagospodarowania Terenu



Rysunek 2. Istniejące otoczenie terenu strzelnicy

2. Stan istniejący.

Istniejąca strzelnica typu B-200, po przebudowach zakończonych w 2013 r i 2017 r, została wykonana zgodnie z obowiązującymi przepisami techniczno-budowlanymi (*Rozporządzenie Ministra Obrony Narodowej z dnia 4 października 2001 r. w sprawie warunków technicznych, jakim powinny odpowiadać strzelnice garnizonowe oraz ich usytuowanie*”).

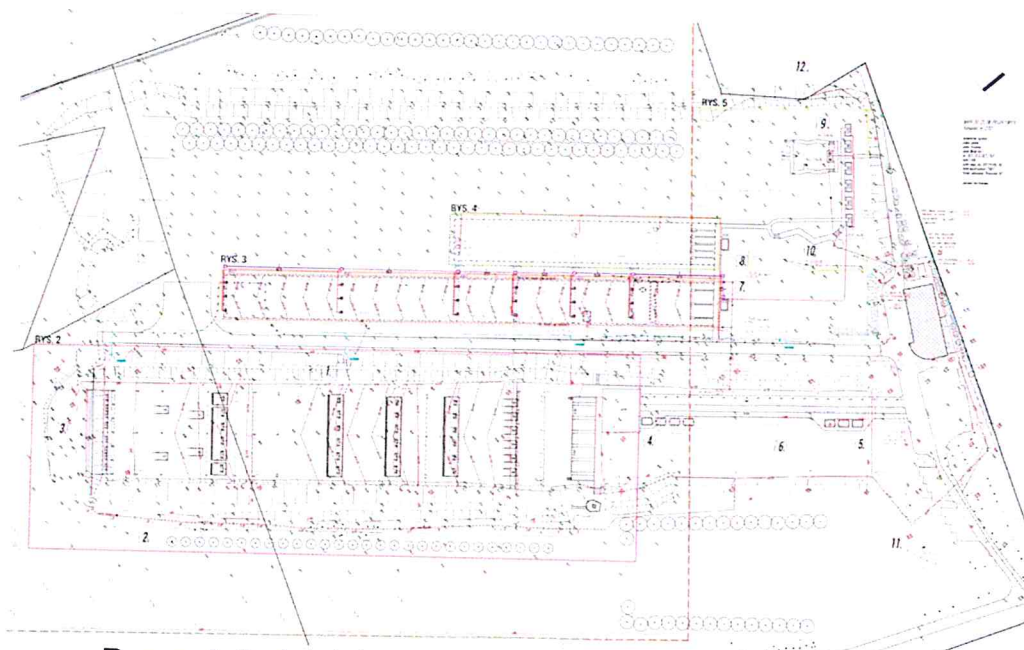
Jest to obiekt o konstrukcji żelbetowej, składający się z obiektów:

1. stanowisko dowodzenia
2. płaszczyzna strzelań o wymiarach 42 x 200 m o nawierzchni trawiastej
3. linia otwarcia ognia – 6 stanowisk strzeleckich
4. przesłony pionowe
5. kulochwyt dolny
6. zabudowany kulochwyt główny
7. zabezpieczenia boczne – wały ziemne
8. 2 schrony obsługi celów
9. instalacje energetyczne, sterownicze i sygnalizacyjne
10. droga wewnętrzna do kulochwytu głównego od strony wału prawego

Prócz obiektu strzelnicy na obszarze działki zlokalizowane są:

1. budynek szkoleniowo-warsztatowy
2. wiaty do obsługi strzelań
3. 8 wiat szkoleniowych
4. 2 pola ćwiczebne
5. betonowe transzeje szkolnej rzutni granatem i ćwiczeń z OPL
6. place, parking i drogi wewnętrzne
7. strefy ochronne i tereny zielone
8. ogrodzenie strefy niebezpiecznej
9. niezbędna infrastruktura techniczna

Teren płaski, nawierzchnia z zielenią niską urządzoną (trawnik), bez zieleni wysokiej w obrębie ogrodzenia terenu strzelnicy, od strony południowo-wschodniej zieleni wysoka leśna.



Rysunek 3. Istniejące zagospodarowanie terenu strzelnicy

3. Charakterystyka obiektu.

Szacunkowe parametry:

Rodzaj użytkowania:	strzelnica garnizonowa
Powierzchnia terenu objęta opracowaniem	ok. 4 300, 00 m ²
Powierzchnia zabudowy objęta opracowaniem	ok. 1 300, 00 m ²
Kubatura obiektów objęta opracowaniem	ok. 7 000 m ³
Ekran akustyczny	długość - ok. 90 m

Inwestycja obejmuje budowę zabezpieczeń akustycznych strzelnicy garnizonowej odkrytej typu B1 :

1. obudowy strzelnicy w postaci budynku od pierwszego kulochwytu/przesłony do linii wyjściowej
2. ekranu akustycznego

III. USZCZEGÓLWIENIE WARUNKÓW TECHNOLOGICZNYCH I STANDARDÓW WYNIKOWYCH DO UWZGLĘDNIENIA W PROCESIE PROJEKTOWANIA.

W projektowaniu uwzględnić wykonanie wszystkich niezbędnych robót, w tym:

- a) skutecznej izolacyjności akustycznej elementów budowlanych
- b) dobór konstrukcji przegród zewnętrznych, z powiązaniem z istniejącymi obiektami
- c) zapewnienie właściwych warunków klimatycznych pomieszczeń
- d) dobór instalacji elektrycznych i teletechnicznych, zapewniających właściwe użytkowanie strzelnicy, wraz z łącznością ze stanowiskiem dowodzenia
- e) uwzględnienie zagospodarowania terenu przy obiektach
- f) zapewnienia zgodności z aktualnymi przepisami techniczno-budowlanymi, w tym z *Rozporządzeniem Ministra Obrony Narodowej z dnia 4 października 2001 r. w sprawie warunków technicznych, jakim powinny odpowiadać strzelnice garnizonowe oraz ich usytuowanie*

1. Branża budowlana

1.1. Obudowa strzelnicy.

Zamówienie zakłada wykonanie projektu zamkniętego budynku z bramą wejściową, połączonego szczelnie z pierwszym kulochwytem.

Rozwiązania dotyczące lokalizacji stanowiska dowodzenia oraz układu funkcjonalno-użytkowego, a także zastosowanych materiałów budowlanych, należy opracować na etapie koncepcji i uzgodnić z Zamawiającym, Użytkownikiem i jednostką naukową wymienioną w §2 p.20 *Warunków technicznych jakim powinny odpowiadać strzelnice garnizonowe oraz ich usytuowanie* (*Dz.U.2001.132.1479 z późniejszymi zmianami*) – Wojskową Akademią Techniczną.

Zastosowane rozwiązania techniczne muszą być zgodne z wymaganiami techniczno-budowlanymi zawartymi w Wytycznych projektowania strzelnic krytych – Kwat.-Bud. 146/2017, ci najmniej w zakresie objętym przebudowa (strefa strzelań).

1.1.1. Wytyczne akustyczne

Elementy budynku powinny spełniać wymagania podane w wytycznych przedstawionych w „*Dokumentacji wariantowych koncepcji ograniczenia poziomu niekorzystnego hałasu do dopuszczalnych poziomów w czasie strzelania na strzelnicy garnizonowej w Winowie koło Opola*”

Uwaga: Dopuszcza się zastosowanie innych materiałów budowlanych, spełniających n/w wymagania izolacyjności akustycznej

1. Ściany zewnętrzne i dach
izolacyjności akustyczna $RA_2 \geq 35$ dB
Ściany murowane (typu YTONG MULTIPOR, SILKA E24),
Dach konstrukcja lekka warstwowa: blacha wysokoprofilowa 1,5mm,
rdzeń z wełny mineralnej 50 mm, blacha 1mm,
Od wewnątrz obłożone materiałem pochłaniającym dźwięk
2. Pasma świetlne usytuowane przed linią otwarcia ognia (doświetlenie od tyłu pozycji strzeleckiej)
izolacyjności akustyczna $RA_2 \geq 35$ dB
okna nieotwieralne z szybą wielowarstwową
3. Wentylacja mechaniczna
izolacyjności akustyczna $RA_2 \geq 35$ dB
Czerpnie i wyrzutnie umieszczone na zachodniej (zalecana) lub północnej (dopuszczalna) elewacji,
Kanały zabezpieczone przed wydostawaniem się dźwięku przy użyciu tłumików akustycznych.
4. Brama wjazdowa
izolacyjności akustyczna $RA_2 \geq 35$ dB
Dwie bramy umożliwiające przejazd istniejącą drogą techniczną
Brama szczelnie zamykana, z progiem opadającym i materiałem pochłaniającym od wewnętrznej części hali.
Zalecane bramy dwuskrzydłowe
5. Drzwi
izolacyjności akustyczna $RA_2 \geq 35$ dB
Drzwi z progiem, szczelnie zamykane
Opcjonalnie dające sygnał np. świetlny o prawidłowym zamknięciu
6. Ściana wewnętrzna – stworzenie pomieszczenia pełniącego funkcję służy uniemożliwiającej emisję hałasu podczas zmiany grupy oddającej strzały
izolacyjności akustyczna $RA_2 \geq 25$ dB

- Od strony linii otwarcia ognia obłożona materiałem pochłaniającym dźwięk od drugiej strony otynkowania
7. Panele akustyczne pochłaniające dźwięk
Średni współczynnik pochłaniania wszystkich powierzchni $\alpha \geq 0,35$
W zależności od miejsca usytuowania oraz przepisów bezpieczeństwa użytkownika strzelnic panele zabezpieczone przed rykoszetowaniem
Opcja B1 i B2 – z zabezpieczeniem antyrykoszetowym: ściana/wełna mineralna o grubości 100 mm i gęstości 40kg/m³; deskowanie z maty antyrykoszetowej lub desek drewnianych. [zalecane układanie desek o szerokości 15 cm na zakładkę pod kątem 45 stopni, co 10 cm – opcja B1][dopuszcza się inne ułożenie pod warunkiem zachowania minimalnej szczeliny pomiędzy deskowaniem – 2 cm – opcja B2]
 8. Podłoga
Pomiędzy linią otwarcia ognia i pierwszą przestoną zabezpieczona matą antyrykoszetową,
W pozostałym obszarze hali posadzka betonowa
 9. Stanowisko dowodzenia - opcjonalnie
Osobne pomieszczenie, szczelnie oddzielone od hali (izolacyjności akustyczna przegród $RA2 \geq 35$ dB), z wejściem od strony elewacji wschodniej ze schodów prowadzących do istniejącego stanowisko dowodzenia. Pomieszczenie z osobną wentylacją oddzieloną od hali gdzie odbywają się strzelania

1.2. Ekran akustyczny

Zamówienie zakłada wykonanie ekranu akustycznego od strony południowo-wschodniej, prowadzonego poza wałem, pochłaniającego dźwięk od strony strzelnicy.

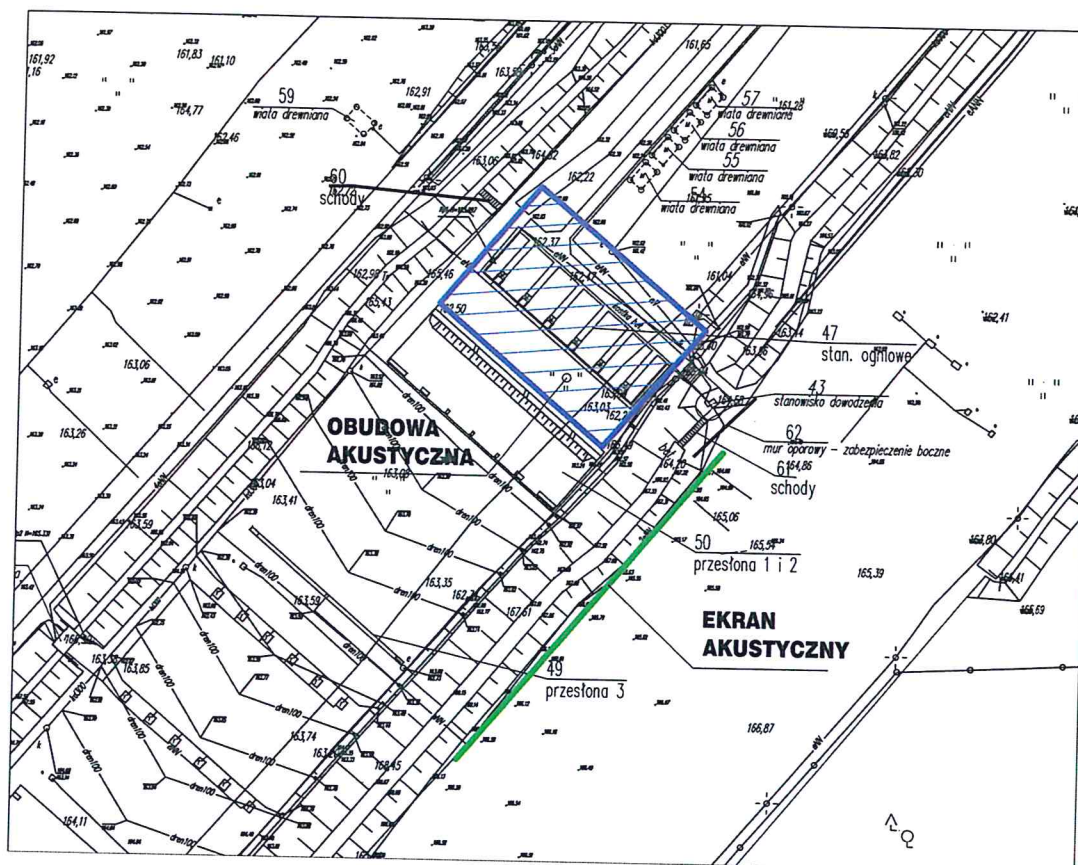
Dane techniczne:

$h = 10,0$ m,

ostatnie 2 metry zagięte w stronę strzelnicy pod kątem 60 stopni;

palowanie co 3 m

wsp. pochłaniania $\alpha > 0,7$; izolacyjność akustyczna $R > 25$ Db



Rysunek 4. koncepcja wykonania obudowy i ekranu akustycznego

2. **Instalacje sanitarne.**
 - 2.1. Zaprojektować instalacje sanitarne niezbędne dla oczekiwanej funkcji obiektu, zabezpieczające i gwarantujące właściwe warunki eksploatacyjne.
 - 2.2. Na podstawie potrzeb użytkowych, zaplanować wszystkie roboty w zakresie zaopatrzenia budynku w niezbędne dla funkcjonowania media. Ustalić poprzez Zamawiającego z Administratorem (4 Wojskowy Oddział Gospodarczy w Gliwicach) techniczne warunki zasilania.
 - 2.3. W celu utrzymania w obiekcie specyficznych warunków klimatycznych, w uzgodnieniu z Użytkownikiem wypracować wnioski, poparte analizą techniczno-ekonomiczną, wskazujące optymalne rozwiązanie techniczne. Przyjęty sposób zapewnienia rygorów temperaturowych i wilgotnościowych uzgodnić z Delegaturą Wojskowej Inspekcji Gospodarki Energetycznej we Wrocławiu.
 - 2.4. Zapewnić skuteczną wentylację, organizującą wymaganą w obiekcie wymianę powietrza, z zachowaniem wskazanych przez Wojskową Akademię Techniczną warunków temperatury i wilgotności powietrza.
 - 2.5. Z zakresu odprowadzenia wód deszczowych zaprojektować odprowadzenie tych wód do istniejącej kanalizacji deszczowej. Zaktualizować Decyzję nr ZW-7105-116/13 będącą w posiadaniu Zamawiającego, dotyczącą pozwoleń wodnoprawnych o zmiany wynikające z przyjętych rozwiązań w dokumentacji projektowej.

3. Instalacje elektryczne.

Ponieważ przewidywana do wykonania posadzka wewnątrz strefy przewidzianej do zabudowy zakryje istniejące instalacje elektryczne związane z systemem sterowania polem tarczowym i TSN, należy przewidzieć rozwiązanie, które umożliwi późniejszą eksploatację tych instalacji (usunięcie kolizji lub wykonanie nowych instalacji).

3.1. Zewnętrzne zasilanie kablowe.

Na etapie przygotowania projektowego sporządzić bilans mocy elektrycznej wynikającej z potrzeb technologicznych obiektu i zabudowanych w nim urządzeń elektroenergetycznych. Dobrać przekrój kabla WLZ zasilający do tych potrzeb. Sprawdzić, czy dla obliczonej mocy projektowanego przyłącza elektroenergetycznego, istnieje możliwość wyprowadzenia niezależnej linii zasilającej z najbliższej rozdzielni nn.

3.4. Instalacja oświetleniowa podstawowego i ewakuacyjnego.

Dla potrzeb oświetlenia projektować oprawy diodowe dobrane wg rodzaju pomieszczeń, ilość i moc źródeł światła musi spełniać wymogi natężenia oświetlenia zgodne z obowiązującymi normami i przeznaczeniem pomieszczeń. Przewidzieć lampy i oprawy z zastosowaniem źródeł o barwie ciepło-białej. Dla całego budynku zaprojektować instalację oświetleniową jako szczelną w klasie ochronności min. IP54 oraz instalację oświetlenia ewakuacyjnego z piktogramami wskazującymi kierunki wyjścia o natężeniu oświetlenia 1 lx i przy urządzeniach ppoż. 5lx.

3.6. Instalacja gniazd 230V i trójfazowych (siłowych) 400V.

W przypadku planowania odbiorników siłowych, trójfazowych należy zaprojektować wydzielone obwody do urządzeń technicznych i projektowanej wentylacji mechanicznej min. IP 54.

3.7. Instalacja ochrony przed przepięciami.

W celu ochrony przed skutkami bezpośrednich wyładowań atmosferycznych zaprojektować instalację przeciwprzepięciową, dla przepięć wtórnych i odprowadzenia dużych prądów piorunowych stosując ochronniki przepięciowe wielostopniowe.

3.8. Ochrona dodatkowa od porażeń.

Dla ochrony przeciwporażeniowej przed porażeniem prądem elektrycznym zaprojektować dla obwodów elektrycznych samoczynne szybkie wyłączenie zasilania, poprzez zastosowanie wyłączników nadmiarowo i różnicowoprądowych. Ochronie podlegać mają wszystkie obwody zasilające, do których będą przyłączane urządzenia posiadające metalowe obudowy i korpusy urządzeń elektrycznych mogące znaleźć się pod napięciem.

3.9. Instalacja odgromowa i połączeń wyrównawczych.

Dla obiektu zaprojektować instalację odgromową, uziemiającą oraz instalację połączeń wyrównawczych. Zaprojektować połączenie do instalacji wyrównawczej wszystkie metalowe konstrukcje i elementy stolarki i ślusarki metalowej.

4. Instalacje niskoprądowe.

4.1. Instalacja sterowania polem tarczowym.

W przypadku zmiany lokalizacji stanowiska dowodzenia SD należy rozwiązać sposób przeniesienia systemu sterowania polem tarczowym zlokalizowanego w SD do jego nowej lokalizacji.

4.2. System telewizyjnego systemu nadzoru (TSN)

W zależności od przyjętego rozwiązania dotyczącego lokalizacji stanowiska dowodzenia rozbudować istniejący system TSN w zakresie niezbędnym dla spełnienia wymogów określonych przez „Warunki techniczne, jakim powinny odpowiadać strzelnice garnizonowe oraz ich usytuowanie”.

5. Zagospodarowanie terenu w obszarze zainwestowania

Zaprojektować niezbędną infrastrukturę techniczną z przyłączeniem do istniejących sieci. Przy obiektach zapewnić dojścia i dojazd do drogi technicznej, oświetlenie i aranżację zieleni w niezbędnym zakresie.

6. Uwagi

- a) projekty muszą zawierać opis charakterystycznych parametrów materiałów i urządzeń, umożliwiający wykonawcy robót budowlanych jednoznaczny dobór materiałów i urządzeń zamiennych,
- b) na wejściu przyłączy do obiektu przewidzieć urządzenia pomiarowe umożliwiające rozliczenie zużycia.

IV. WYMOGI ZAMAWIAJĄCEGO W STOSUNKU DO OPRACOWAŃ PROJEKTOWYCH.

Realizacja zadania projektowego (wykaz opracowań):

	Etap I	Ilość	max. klauzule opracowań
1.	Inwentaryzacja budynku i zagospodarowania terenu we wszystkich branżach	po 2 egz.	JAWNE
2..	Ekspertyza: a) techniczna b) mykologiczna	po 2 egz.	JAWNE
3.	Badanie poziomu wód gruntowych i nośności gruntu dla potrzeb posadowienia obiektów – opinia geotechniczna.	2 egz.	JAWNE
4.	Koncepcja programowo-przestrzenna z analizą kosztów – min. 2 warianty	2 egz.	JAWNE
5.	Mapa do celów projektowych w granicach opracowania z aktualizacją w zakresie obiektów wyburzonych.	1 egz.	JAWNE
6.	Uzyskanie decyzji o ustaleniu lokalizacji inwestycji celu publicznego		JAWNE
7.	Wykonanie operatu wodno-prawnego na odprowadzenie wód opadowych wraz z uzyskaniem pozwolenia wodno-prawnego	4 egz.	JAWNE
8.	Projekt budowlany – TOM I – PROJEKT ZAGOSPODAROWANIA TERENU w obszarze zainwestowania, we wszystkich branżach z uwzględnieniem przyłączy, ciągów komunikacyjnych, dróg i placów, zieleni i małej architektury,	5 egz.	JAWNE
9.	Projekt budowlany – TOM II - PROJEKT ARCHITEKTONICZNO-BUDOWLANY we wszystkich branżach, wraz z informacją BiOZ,	5 egz.	JAWN E
10.	Projekty budowlane - TOM III – PROJEKT TECHNICZNY wraz z niezbędną dokumentacją warsztatową, pozostające w zgodności z projektem architektoniczno-budowlanym - w branży budowlanej, sanitarnej, elektrycznej i teletechnicznej	4 egz.	JAWNE

11.	Projekty wykonawcze pozostające w zgodności z projektem budowlanym wraz z niezbędną dokumentacją warsztatową branży budowlanej, sanitarnej, elektrycznej i teletechnicznej	po 4 egz	JAWNE
12.	Przedmiary robót dla każdej z branż oddzielnie	po 1 egz.	JAWNE
13.	Kosztorusy inwestorskie dla każdej z branż oddzielnie	po 1 egz.	JAWNE
14.	Specyfikację techniczną wykonania i odbioru robót, w podziale na branże	po 3 egz.	JAWNE
15.	Instrukcja bezpieczeństwa pożarowego	2 egz.	JAWNE
16.	Zestawienia kosztów zadania	2 egz.	JAWNE
17.	Uzyskanie w Opolskim Urzędzie Wojewódzkim w Opolu prawomocnej zgody na prowadzenie robót budowlanych		JAWNE
	Etap II		
18.	Pełnienie nadzoru autorskiego wraz z aktualizacją projektu budowlanego, w tym projektu technicznego przed zgłoszeniem inwestycji do użytkowania	ok. 10 nadzorów	

Zgodnie z Ustawą z dnia 5 sierpnia 2010 r. o ochronie informacji niejawnych, Art.6.1. klauzulę tajności dokumentacji nadaje Wykonawca jako osoba, która jest uprawniona do podpisania dokumentu lub oznaczenia innego niż dokument materiału.

Wykonawca w ramach wynagrodzenia za przedmiot zamówienia zrealizuje własnym staraniem niezbędne do poprawnego i pełnego wykonania dokumentacji stanowiącej przedmiot zamówienia: dokumenty, badania, ekspertyzy, decyzje, oceny techniczne, odkrywki, pomiary itp.

1. Mapa do celów projektowych.

Na podstawie mapy do celów opiniodawczych Wykonawca opracowuje kompletną mapę do celów projektowych w zakresie niezbędnym do realizacji dokumentacji projektowej. Dodatkowo mapę należy zaktualizować w zakresie obiektów wyburzonych, zlokalizowanych w północno-wschodniej części działki, na powierzchni ok. 1,5 ha.

2. Inwentaryzacja do celów projektowych.

Inwentaryzację do celów projektowych oraz orzeczenia techniczne należy opracować zgodnie z „Ogólnymi wytycznymi zasad inwentaryzacji do celów projektowych oraz sporządzania orzeczeń stanu technicznego i mykologiczno-budowlanego” (do pobrania ze strony internetowej Zamawiającego).

Inwentaryzację opracować w zakresie niezbędnym do realizacji dokumentacji projektowej.

3. Ekspertyza techniczna.

Ekspertyzę techniczną należy sporządzić na podstawie § 206 ust. 2 Rozporządzeniem Ministra Infrastruktury w sprawie warunków technicznych, jakim powinny odpowiadać budynki i ich usytuowanie z dnia 12 kwietnia 2002 r. (Dz.U.2015.1422 j.t. z późn. zm.) dla całej strzelnicy w zakresie dopuszczenia do użytkowania.

W szczególności ekspertyza powinna zawierać co najmniej:

- 1) Część opisową, w tym:
 - a) przedmiot, cel, zakres oraz podstawy formalne i merytoryczne ekspertyzy,
 - b) opis ogólny stanu istniejącego,
 - c) opis techniczny podstawowych elementów konstrukcyjnych,
 - d) opis uszkodzeń podstawowych elementów konstrukcyjnych mających wpływ na bezpieczeństwo konstrukcji i użytkowania, w szczególności: fundamentów, słupów, lin, zakotwień, belek, płyt itp.,
 - e) analizę konstrukcji pod względem aktualnych norm obciążeniowych i zużycia eksploatacyjnego
 - f) opis uszkodzeń elementów wykończeniowych mających wpływ na użytkowanie, np.: stan okładzin antyrykoszetowych na przesłonach, izolacji przeciwwodnych, tynków, ślusarki i stolarki (w schronach), itp.,
 - g) opis przyczyn wystąpienia uszkodzeń i wskazanie sposobów naprawy,
- 2) wnioski i zalecenia
- 3) streszczenie i podsumowanie,
- 4) dokumentacja fotograficzna.
- 5) część rysunkową, z zaznaczeniem m.in. odkrywek i miejsc uszkodzeń elementów budowlanych

4. Badania, opinie, decyzje administracyjne.

Wykonawca w ramach wynagrodzenia za przedmiot zamówienia zrealizuje własnym staraniem niezbędne do poprawnego i pełnego wykonania dokumentacji stanowiącej przedmiot zamówienia: dokumenty, badania, ekspertyzy, decyzje, oceny techniczne, odkrywki, pomiary itp., w szczególności:

- a) opinię geotechniczną - badanie poziomu wód gruntowych i nośności gruntu dla potrzeb posadowienia budynku,
- b) badanie geologiczne możliwości odprowadzenia wód deszczowych i gruntowych,

Opinię geotechniczną o należy wykonać na podstawie informacji od projektanta (wskazanie miejsc odwiertów).

Zakresem zamówienia objęte jest również uzyskanie:

- a) decyzji o lokalizacji inwestycji celu publicznego,

- b) pozwolenia wodno-prawnego lub zmiana istniejących decyzji pozwoleń - w przypadku zastosowania urządzeń instalacji do odprowadzenia wód opadowych
 - c) uzyskanie decyzji zatwierdzającej projekt budowlany i udzielającej pozwolenie na budowę
- oraz wszelkich innych niezbędnych decyzji administracyjnych i uzgodnień, uwzględniających etapowanie robót budowlanych.

Wnioski i wystąpienia o uzyskanie decyzji i pozwoleń należy również przekazać do wiadomości Zamawiającego.

Oryginały w/w opracowań i uzyskanych decyzji należy złożyć u Zamawiającego wraz z dokumentacją.

Zamawiający posiada decyzje administracyjne na odprowadzenia wód opadowych:

- a) Decyzja Regionalnego Zarządu Gospodarki Wodnej we Wrocławiu znak: ZW-7105-116/13 z dnia 12.05.2014 r. – ważna do 11.05.2024 r.

5. Koncepcja programowo-przestrzenna z analizą kosztów.

Koncepcja programowo-przestrzenna składająca się z projektu zagospodarowania terenu w niezbędnym zakresie oraz części architektoniczno-budowlanej, zawierającej w szczególności:

1. Część opisową: opis techniczny rozwiązań architektonicznych, konstrukcyjnych, technologicznych, instalacyjnych i materiałowych wraz założeniami projektowymi i bilansami zapotrzebowania na media
2. Część rysunkową:
 - projekt zagospodarowania terenu - w skali 1:500
 - rzuty kondygnacji i dachu budynku z układem funkcjonalnym pomieszczeń, ich przeznaczeniem, podstawowymi wymiarami, wielkością powierzchni oraz opisem rozwiązań materiałowych i wykończeniowych – w skali 1:100
 - przekroje (co najmniej 1 podłużny i 1 poprzeczny) – w skali 1:100
 - rysunki elewacji z pełnym widokiem budynku – w skali 1:100
 - aranżację wyposażenia wnętrza.
3. Zestawienie sprzętu kwaterunkowego

Na etapie koncepcji należy opracować i uzgodnić z Zamawiającym, Użytkownikiem i Wojskową Akademią Techniczną rozwiązania dotyczące lokalizacji stanowiska dowodzenia oraz układu funkcjonalno-użytkowego, a także zastosowanych materiałów budowlanych,

6. Projekt budowlany .

Projekt budowlany należy sporządzić zgodnie z aktualnym *Rozporządzeniem Ministra Rozwoju w sprawie szczegółowego zakresu i formy projektu budowlanego z dnia 11 września 2020 r.* (Dz.U. z 2020 poz. 1609) oraz obowiązującym *Prawem budowlanym z dnia 7 lipca 1994 r.* (Dz.U.z 2020 r. poz. 1333) . Projekt budowlany wykonać w stopniu szczegółowości pozwalającym na jednoznaczne określenie kosztów inwestycji, gdyż będzie on stanowił, między innymi, podstawę od wyceny robót budowlanych.

Dokumentacja projektowa musi spełniać wymogi stawiane w art. 29 i 30 ustawy „Prawo zamówień publicznych”, ponieważ stanowić będzie opis przedmiotu zamówienia na roboty budowlane w myśl art. 31 ustawy Pzp dla realizacji rzeczowej budowy budynków magazynowych.

Projekt budowlany powinien zawierać :

- a) całość robót niezbędnych a wynikających z funkcji i potrzeb oraz ujętych w specyfikacji istotnych warunków zamówienia. Projekt musi być skoordynowany technicznie i uzgodniony między branżami z klauzulą o kompletności dokumentacji projektowej z punktu widzenia celu, któremu mają służyć,
- b) potwierdzone kopie uprawnień projektantów sprawdzających oraz aktualne zaświadczenia o przynależności do izby budowlanej.

W dokumentacji należy uwzględnić wszystkie istniejące, projektowane i realizowane obiekty w granicach opracowania.

Projekt budowlany zawiera:

- 6.1. Projekt zagospodarowania terenu
- 6.2. Projekt architektoniczno-budowlany
- 6.3. Projekt techniczny.

Projekt techniczny musi być wykonany zgodnie z wymaganiami Rozporządzeniem Ministra Rozwoju w *sprawie szczegółowego zakresu i formy projektu budowlanego z dnia 11 września 2020 r.* (Dz.U. z 2020 poz. 1609.)

7. Projekty wykonawcze.

Projekty wykonawcze należy wykonać zgodnie z Rozporządzenia Ministra Infrastruktury z dnia 2 września 2004 r. (Dz.U. z 2013r. poz. 1129) w *sprawie szczegółowego zakresu i formy dokumentacji projektowej, specyfikacji technicznych wykonania i odbioru robót budowlanych oraz programu funkcjonalno – użytkowego.*

Projekty wykonawcze nie mogą być powieleniem Projektu budowlanego. Projekty wykonawcze w stosunku do Projektu budowlanego należy uszczegółowić w zakresie niezbędnym do wykonania przedmiaru i kosztorysu ofertowego przez Wykonawcę robót budowlanych (w tym robót demontażowych).

Projekt wykonawczy powinien zawierać:

- a) Projekty wykonawcze, pozostające w zgodności z projektem budowlanym wraz z niezbędną dokumentacją warsztatową, należy wykonać osobno dla każdej z branż zaprojektowanych robót
- b) Do dokumentacji dołączyć oryginały wszystkich uzgodnień i decyzji administracyjnych z zaświadczeniem o ostateczności
- c) Każdą część dokumentacji oprawić w osobnym tomie ze stroną tytułową

8. Przedmiary robót.

Przedmiary robót należy sporządzić zgodnie z Rozporządzeniem Ministra Infrastruktury z dnia 2 września 2004 r. (Dz.U. z 2013r. poz. 1129) w sprawie szczegółowego zakresu i formy dokumentacji projektowej, specyfikacji technicznych wykonania i odbioru robót budowlanych oraz programu funkcjonalno – użytkowego oraz z Rozporządzeniem Ministra Infrastruktury z dnia 18 maja 2004 r. w sprawie określenia metod i podstaw sporządzenia kosztorysu inwestorskiego, obliczenia planowanych kosztów prac projektowych oraz planowanych kosztów robót budowlanych określonych w programie funkcjonalno-użytkowym (Dz.U. Nr 130, poz.1389).

Przedmiary robót ponadto należy wykonać osobno dla każdej z branż zaprojektowanych robót, dzieląc je w branżach w kolejności technologicznej ich wykonania wraz ze szczegółowym opisem lub wskazaniem podstaw ustalających szczegółowy opis oraz wskazaniem właściwych pozycji ze specyfikacji technicznych wykonania i odbioru robót, ze szczegółowym wyliczeniem i zestawieniem ilości jednostek przedmiarowych robót podstawowych.

9. Kosztorysy inwestorskie.

Kosztorysy inwestorskie winny być sporządzone zgodnie z *Rozporządzeniem Ministra Infrastruktury z dnia 18 maja 2004 r. w sprawie określenia metod i podstaw sporządzenia kosztorysu inwestorskiego, obliczenia planowanych kosztów prac projektowych oraz planowanych kosztów robót budowlanych określonych w programie funkcjonalno-użytkowym (Dz.U. Nr 130, poz.1389).*

- a. Kosztorysy inwestorskie ponadto należy wykonać oddzielnie dla każdej z branż wykonywanych robót i dzieląc w branżach na technologiczne odrębne elementy robót.
- b. Niezbędne usługi typu: koszty składowania gruzu, utylizacji papy, pomiary geodezyjne, itp. przewidywać w kosztach ogólnych kosztorysu inwestorskiego.
- c. Kosztorysy inwestorskie nie mogą być udostępniane osobom trzecim.

10. Zestawienie kosztów zadania

Planowany łączny koszt zadania inwestycyjnego określa się w Zestawieniu Kosztów Zadania (ZKZ), zgodnie z § 28 ust. 1,2 *Decyzji nr 202/MON Ministra Obrony Narodowej z dnia 23 czerwca 2016 r. w sprawie zasad opracowania i realizacji centralnych planów rzeczowych (Dz. Urzędowy MON poz. 112, z późniejszymi zmianami - Decyzja Nr 59/MON Ministra Obrony Narodowej z dnia 27 kwietnia 2020 r. zmieniająca decyzję w sprawie zasad opracowywania i realizacji centralnych planów rzeczowych; Dz.Urz.MON.2020.75)*

- a. Zestawienie Kosztów Zadania należy opracować w oparciu o sporządzone kosztorysy inwestorskie.
- b. Zestawienie Kosztów Zadania nie może być udostępniane osobom trzecim.

11. Specyfikacja techniczna wykonania i odbioru robót budowlanych (STWIOR).

Specyfikację techniczną należy wykonać zgodnie z Rozporządzeniem Ministra Infrastruktury z dnia 2 września 2004 r. (Dz.U. z 2013r. poz. 1129) *w sprawie szczegółowego zakresu i formy dokumentacji projektowej, specyfikacji technicznych wykonania i odbioru robót budowlanych oraz programu funkcjonalno – użytkowego.*

12. Wersja elektroniczna opracowania.

Oprócz wersji papierowej dokumentacji projektowej należy dołączyć wersję elektroniczną tych opracowań na oddzielnych nośnikach (CD-R, DVD) na zasadach zawartych w projekcie umowy.

Zakres i treść poszczególnych elementów opracowanej dokumentacji projektowej w wersji elektronicznej i papierowej powinna być jednakowa, a potwierdzenie tego faktu naniesione na protokole zdawczym.

Ponadto zapis dokumentacji wersji elektronicznej powinien odwzorować elementy/tomy dokumentacji . W folderze dokumentacji projektowej należy założyć foldery dla projekt zagospodarowania terenu, projekt architektoniczno-budowlany, projekt techniczny, w poszczególnych branżach, specyfikacji technicznych wykonania i odbioru robót budowlanych (STWiORB), kosztu zamierzenia (dla kosztorysów i przedmiarów inwestorskich wraz z zestawieniem kosztów zadania) oraz dla pozostałych opracowań. Wykonawca na radzie technicznej, dot. przedstawienia rozwiązań projektowych do projektu budowlanego, przedstawi do akceptacji Zamawiającemu propozycje układu folderów.

13. Tryb opiniowania, uzgadniania dokumentacji w toku projektowania.

13.1. Wymagania ogólne.

- a. W rozwiązaniach projektowych należy stosować wyroby budowlane – urządzenia i materiały dopuszczone do obrotu i powszechnego stosowania w budownictwie.
- b. Dokumentacja projektowa powinna określać parametry techniczne i wymagania funkcjonalne zastosowanych urządzeń i materiałów oraz podawać przykładowo kilka nazw handlowych tych wyrobów, które spełniają parametry techniczne wymagane przez projektantów.
- c. Specyfikacja techniczna Wykonania i Odbioru Robót stanowi uzupełnienie dokumentacji projektowej obiektu. Opisy techniczne winny pozwalać na jednoznaczne określenie przedmiotu zamówienia na roboty budowlane a w szczególności w zakresie wymagań jakościowych, estetycznych oraz ustalenia podstaw do wyceny tych robót.
- d. Wykonawca opracowujący dokumentację projektową zobowiązany jest do zorganizowania rad technicznych w siedzibie Zamawiającego lub u Użytkownika budynku na zasadach zawartych w projekcie umowy.

- e. Wykonawca wykonujący dokumentację zobowiązany jest uzgodnić z Zamawiającym, podczas przedostatniego posiedzenia rady technicznej, założenia wyjściowe do kosztorysowania.
- f. Wykonawca opatrzy dokumentację pisemnym oświadczeniem, że dostarczona dokumentacja projektowa jest kompletna i jest wykonana zgodnie z umową, specyfikacją istotnych warunków zamówienia, z obowiązującymi przepisami i zasadami wiedzy technicznej wraz z oświadczeniem o zgodności projektu technicznego z projektem zagospodarowania terenu i projektem architektoniczno-budowlanym.
Wykaz opracowań oraz pisemne oświadczenie, o którym mowa wyżej stanowią integralną część dokumentacji.
- g. Odbiór dokumentacji Zamawiający dokona po dostarczeniu przez Wykonawcę opracowań i po przedłożeniu Zamawiającemu prawomocnej decyzji zatwierdzającej projekt budowlany i udzielającej pozwolenie na budowę. Zasady odbioru przedmiotu zamówienia zawarte są w projekcie umowy.

13.2. Wymagane uzgodnienia do projektu budowlanego zawarte są w projekcie umowy.

14. Zasady sprawowania nadzoru autorskiego.

Wykonawca dokumentacji projektowej sprawować będzie nadzór autorski na zasadach określonych w projekcie umowy wraz z **aktualizacją projektu budowlanego**, w tym projektu technicznego, uwzględniającą wprowadzenie zmian, zgodnie z Art. 36b *Prawa budowlanego* w celu dokonania zawiadomienia o zakończeniu budowy lub uzyskania pozwolenia na użytkowanie, zgodnie z Art. 57 *Prawa budowlanego*.

15. Materiały w posiadaniu Zamawiającego (Zamawiający udostępni Wykonawcy po zawarciu umowy):

- a) mapa do celów opiniodawczych
- b) wyciąg z dokumentacji projektowej: „Przebudowa strzelnicy garnizonowej typu „A”1 do typu „B” w kompleksie 2720 Winów k/Opola”
- c) „Dokumentacja wariantowych koncepcji ograniczenia poziomu niekorzystnego hałasu do dopuszczalnych poziomów w czasie strzelania na strzelnicy garnizonowej w Winowie koło Opola”
- d) „Opracowanie koncepcji redukcji hałasu na terenie strzelnicy Opole/Winów”.
- e) Decyzja Regionalnego Zarządu Gospodarki Wodnej we Wrocławiu znak: ZW-7105-116/13 z dnia 12.05.2014 r.

16. Powołane w Specyfikacji wzory dokumentów niezbędne do realizacji przedmiotu zamówienia są zamieszczone na stronie internetowej Zamawiającego w zakładce „Wzory dokumentów”.

17. Wizja lokalna

Zamawiający zorganizuje wizję lokalną w terminie do 10 dni roboczych od dnia ogłoszenia postępowania. Wizja lokalna nie jest obowiązkowa, lecz zalecana. Oferenci zgłaszają udział w wizji lokalnej poprzez pisma do Zamawiającego z podaniem imienia i nazwiska i numeru dowodu osobistego.

18. Wstęp obcokrajowców do obiektów wojskowych może być realizowany wyłącznie na podstawie pozwoleń wydanych na zasadach określonych w decyzji nr 107/MON Ministra Obrony Narodowej z dnia 18 sierpnia 2021 r. w sprawie organizowania współpracy międzynarodowej w resorcie obrony narodowej.

19. Zamawiający nie gwarantuje uzyskania pozytywnej opinii Służby Kontrwywiadu Wojskowego na wstęp obcokrajowców na teren Jednostki Wojskowej. Odmowa wydania zezwolenia przez Szefa SKW nie stanowi podstawy do zmiany terminu wykonania umowy oraz wynagrodzenia umownego.

20. Podstawą opracowania dokumentacji jest:

- powyższa specyfikacja istotnych warunków zamówienia - rozdział „B”,
- uwagi zamawiającego oraz użytkownika, wnoszone w trakcie Rad Technicznych;
- akty wykonawcze (obwieszczone w Dz. U, M.P. i Dz. Urz.) wydane na podstawie delegacji zawartych w niżej wymienionych ustawach oraz obowiązujące przepisy, m. in.:
 - a. Ustawa z dnia 7 lipca 1994 r. – Prawo budowlane (Dz.U. z 2020 r. poz. 1333),
 - b. Rozporządzenia Ministra Infrastruktury z dn. 12 kwietnia 2002 r w sprawie warunków technicznych, jakim powinny odpowiadać budynki i ich usytuowanie (Dziennik Ustaw Dz.U.2019.1065 t.j.)
 - c. Rozporządzeniem Ministra Rozwoju z dnia 11 września 2020 r. w sprawie szczegółowego zakresu i formy projektu budowlanego (Dz.U. z 2020 poz. 1609.)
 - d. Ustawa z dnia 27 kwietnia 2001r. Prawo Ochrony Środowiska (Dz. U. nr 62 poz. 627 z dnia 20 czerwca 2001r. z póź. zmianami.)
 - e. Wytyczne projektowania strzelnic krytych – kwat.-bud. 146/20-17
 - f. Rozporządzenie Ministra Obrony Narodowej z dnia 4 października 2001 r. w sprawie warunków technicznych, jakim powinny odpowiadać strzelnice garnizonowe oraz ich usytuowanie” (Dz.U.2001.132.1479 z późniejszymi zmianami: Dz.U.2008.61.380, Dz.U.2016.363, Dz.U.2018.113)
 - g. „Ogólne wymagania techniczne do stosowania w projektowaniu w Rejonowym Zarządzie Infrastruktury We Wrocławiu” (do pobrania ze strony internetowej Zamawiającego),
 - h. Rozporządzenie Ministra Infrastruktury z dnia 16 września 2004 r. w sprawie szczegółowego zakresu i formy dokumentacji projektowej, specyfikacji technicznych wykonania i odbioru robót budowlanych oraz programu funkcjonalno- użytkowego (Dz. U. nr 202 z 2004 r, poz.2072)
 - i. Rozporządzenie Ministra Infrastruktury z dnia 18 maja 2004 r. w sprawie określenia metod i podstaw sporządzenia kosztorysu inwestorskiego, obliczenia planowanych kosztów prac projektowych oraz planowanych kosztów robót

- budowlanych określonych w programie funkcjonalno- użytkowym (Dz.U. z 2004 r. Nr 130 poz. 1389)
- j. Rozporządzenie Ministra Infrastruktury z dnia 23 czerwca 2003 r. w sprawie informacji dotyczącej bezpieczeństwa i ochrony zdrowia oraz planu bezpieczeństwa i ochrony zdrowia (Dz. U. z 2003 r. Nr 120 poz. 1126),
 - k. Ustawa z dnia 4 lutego 1994 r. o prawie autorskim i prawach pokrewnych (Dz.U. z 2006r., Nr 90, poz. 631 z późn. zm.),
 - l. Ustawa z dnia 3 października 2008 r. o udostępnianiu informacji o środowisku i jego ochronie, udziale społeczeństwa w ochronie środowiska oraz o ocenach oddziaływania na środowisko (Dz.U. z 2008 nr 257 poz.2573 z późn. zm.),
 - m. Rozporządzenie Ministra Spraw Wewnętrznych i Administracji z dnia 14 grudnia 2015 r. w sprawie uzgadniania projektu budowlanego pod względem ochrony przeciwpożarowej (Dz.U. z 2015 poz. 2117),
 - n. Rozporządzenie Ministra Spraw Wewnętrznych i Administracji z dnia 22 czerwca 2010 r w sprawie ochrony przeciwpożarowej budynków, innych obiektów budowlanych i terenów (Dz.U. z 2010 nr 109 poz. 719),
 - o. Instrukcja o ochronie przeciwpożarowej w resorcie obrony narodowej – Decyzja Nr 1/Spec./WOP Ministra Obrony Narodowej z dnia 15.12.2014 r.,
 - p. Ustawa z dnia 16 kwietnia 2004 r. o wyrobach budowlanych (Dz.U. z 2004r., Nr 92 poz.881),
 - q. Ustawa z dnia 21 sierpnia 1997 r. o gospodarce nieruchomościami (Dz.U. z 2018r., poz. 2204, z późn. zm.),
 - r. Ustawa z dnia 5 sierpnia 2010 r. o ochronie informacji niejawnych (Dz.U. z 2019 r., poz. 742),
 - s. Ustawa z dnia 27 sierpnia 2009 r. o finansach publicznych (Dz.U. z 2013r., Nr 885 z późn. zm.),
 - t. Ustawa z dnia 29 stycznia 2004 r. Prawo zamówień publicznych (Dz.U. z 2019r. poz. 1843 oraz z 2020 r. poz.1086),
 - u. Decyzja nr 202/MON Ministra Obrony Narodowej z dnia 23 czerwca 2016 r. w sprawie zasad opracowania i realizacji centralnych planów rzeczowych (Dz. Urzędowy MON poz. 112, z późniejszymi zmianami - Decyzja Nr 59/MON Ministra Obrony Narodowej z dnia 27 kwietnia 2020 r. zmieniająca decyzję w sprawie zasad opracowywania i realizacji centralnych planów rzeczowych; Dz.Urz.MON.2020.75)
 - v. Instrukcja o ochronie obiektów wojskowych - Decyzja Nr Z-12/MON z dnia 07.07.2017 r.

**KIEROWNIK
ZESPOŁU INSPEKTORÓW
NADZORU INWESTORSKIEGO**

KIEROWNIK ZESPOŁU
INSPEKTORÓW NADZORU INWESTORSKIEGO
Rejonowego Zarządu Infrastruktury
we Wrocławiu

mgr inż. Beata ZDYB-GAWRON

**DYSPONENT PLANU
FINANSOWEGO**

SZEF
WYDZIAŁU INWESTYCJI BUDOWLANYCH
Rejonowego Zarządu Infrastruktury
we Wrocławiu

ppłk mgr inż. Paweł ŻURKIEWICZ

Sporządził:
Małgorzata Hamerlik
Zbigniew Rau
Joanna Ochonczyńska
Edward Lewandowski