

OPIS PRZEDMIOTU ZAMÓWIENIA

1. Nazwa zamówienia;

Wykonanie robót budowlanych w części pierwszego piętra budynku Ratusza oraz remont trzech pomieszczeń (serwerownia, pomieszczenia archiwum) w segmentach A i B Urzędu Miasta Gorlice.

2. Adres obiektu budowlanego, którego dotyczy program funkcjonalno-użytkowy;

ulica Rynek 2, m. Gorlice, pow. gorlicki woj. małopolskie

3. Nazwy i kody:

Kod i nazwa zamówienia wg CPV

45400000-1 Roboty wykończeniowe w zakresie obiektów budowlanych

4. Nazwa zamawiającego oraz jego adres;

Miasto Gorlice, Rynek 2, 38-300 Gorlice

5. Imię i nazwisko osoby opracowującej OPZ:

Małgorzata Tumidajewicz

Wydział Inwestycji i Rozwoju, Dział Inwestycji i Utrzymania Dróg,

6. Spis zawartości programu funkcjonalno-użytkowego.

Część opisowa

Część informacyjna

Zdjęcia stanu istniejącego

7. Data: 17.10.2022 r.

1.CZEŚĆ OPISOWA

1.1 Cel i przedmiot zamówienia;

Celem zadania jest wykonanie przebudowy i remontu pomieszczeń – zmiana układu pomieszczeń biurowych z węzłem sanitarnym – w części pierwszego piętra budynku Ratusza zgodnie z załączonym Projektem aranżacji części pomieszczeń pierwszego piętra Ratusza przy ul. Rynek 2 w Gorlicach (zał. nr 1) bez przewiązki (pom. 3) oraz odnowienie trzech pomieszczeń (serwerownia, pomieszczenia archiwum).

Głównym celem jest dostosowanie pomieszczeń do standardów funkcjonalno-użytkowych jak i współczesnych wymagań techniczno-budowlanych.

UWAGA! Projekt aranżacji części pomieszczeń pierwszego piętra Ratusza stanowiący załącznik nr 1 do niniejszego OPZ uwzględnia przewiązkę łączącą budynek Ratusza z segmentem B. Zamawiający informuje, iż przywołana w dokumentacji przewiązka (pomieszczenie nr 3) nie jest przedmiotem tego zamówienia.

Zakres zadania obejmuje:

- roboty demontażowe i wyburzeniowe,
- kompleksowe wykonanie robót budowlano-montażowych, instalacyjnych oraz wykończeniowych.

Informacja dodatkowa:

Roboty budowlane będą prowadzone w czynnym obiekcie. Należy przewidzieć zapewnienie dojeżdżać do poszczególnych pomieszczeń biurowych. Prace należy prowadzić w sposób szczególnie bezpieczny, jak najmniej uciążliwy z uwagi na charakter działalności obiektu. Wszelkie prace winny być przedstawione w formie harmonogramu prowadzenia robót oraz muszą zostać zaakceptowane przez użytkownika.

1.2 Opis ogólny przedmiotu zamówienia

Lokale przewidziane do remontu mieszczą się w segmentach A i B Ratusza. Są to budynki wykonane w technologii tradycyjnej. Ściany są murowane.

Dostępność budynku dla osób niepełnosprawnych.

Segment B dostosowany do potrzeb osób niepełnosprawnych, segment A częściowo dostosowany do potrzeb osób niepełnosprawnych. Przewiązka łączy budynek Ratusza z budynkiem przy ul. Plac Kościelny 2, w którym znajduje się dźwig dla osób niepełnosprawnych.

REMONT POMIESZCZEŃ W CZĘŚCI PIERWSZEGO PIĘTRA SEGMENTU A

Stan istniejący w części pierwszego piętra budynku Ratusza przeznaczonego pod zmianę układu pomieszczeń z węzłem sanitarnym.

Plan rozmieszczenia pomieszczeń biurowych w części przeznaczonej do przebudowy/remontu przedstawia zał. 1.

- Ściany pomieszczeń są otynkowane oraz pomalowane farbą emulsyjną. W znacznej części pokryte są boazeria drewnianą,
- Posadzki w pomieszczeniach biurowych – parkiet drewniany na podłodze z desek na legarach, w hallu – pł. marmurowe,
- Sufity w części pomieszczeń tynkowane i malowane farbą emulsyjną, w pozostałych pomieszczeniach kasetonowe oraz podwieszane,
- Pomieszczenia wyposażone w instalacje elektryczne, teletechniczne (telefon, internet), c.o..

Istniejący plan rozmieszczenia pomieszczeń wraz z zestawieniem powierzchni (zał. nr 2) został sporządzony z posiadanej dokumentacji i należy traktować go jako pogładowy. Graficzne rozmieszczenie oraz wielkość pomieszczeń może nie odpowiadać rzeczywistości. Zaleca się dokonanie przez Wykonawcę własnych pomiarów oraz inwentaryzacji pomieszczeń.

Przewidywany zakres robót budowlanych do wykonania przedstawia Projekt aranżacji części pomieszczeń pierwszego piętra Ratusza stanowiący załącznik nr 1.

W zakres ten wchodzi m.in.:

- roboty demontażowe i wyburzeniowe,
- wybicie otworu drzwiowego z wykonaniem nadproża i szpalet do toalety oraz montażem drzwi ppoż. EI 30 stylem i kolorem dopasowanym do istniejących wg zał. 3 i zał. 4,
- wykonanie zamurowań oraz wymurowanie nowych ścianek działowych,
- przerobienie w niezbędnym zakresie części instalacji elektrycznej oraz teletechnicznej i wykonanie obudów instalacyjnych,
- rozprorowadzenie instalacji wodno – kanalizacyjnej,
- renowacja istniejącego parkietu, cyklinowanie, uzupełnienie, częściowa naprawa – w pomieszczeniach 12, 13, 9, 10, 11,
- wymiana posadzki parkietowej na wykładzinę dywanową o gram. min. 800 g/m², antystatyczna, wysokość równa od 2,6 do 6,8 mm, wykładzina musi posiadać atest lub certyfikat higieniczny oraz dokument potwierdzający dopuszczenie wykładziny do montażu w obiektach użyteczności publicznej - pomieszczenia 7, 8,
- demontaż części posadzek i wykonanie nowych posadzek z płytek gresowych na płycie OSB dopasowane kolorem i stylem do istniejących w przewiązce (pomieszczenia 1, 2, częściowo 4, 5, 6) oraz ułożenie wykładziny dywanowej o parametrach j/w w części pomieszczenia nr 4 (Sekretariat)
- wykonanie sufitów podwieszanych,
- wymiana okładziny ściiennej,
- uzupełnienie tynków na ścianach i sufitach,
- szpachlowanie ścian i sufitów,
- wykonanie dekoracyjnych okładzin ściennych (tapety, tynki) oraz listew sufitowych,
- ułożenie tapet,
- montaż nowej stolarki drzwiowej wraz z wykonaniem niezbędnych nadproży drzwiowych,
- ułożenie glazury/lakobel w pomieszczeniach sanitarnych,
- wykonanie białego montażu w toalecie oraz wklejenie lustro na ścianę po prawej stronie od wejścia,

- malowanie ścian i sufitów,
- montaż nowych lamp oświetleniowych i lamp przeznaczonych do przeniesienia oraz osprzętu elektrycznego.

REMONT POMIESZCZEŃ SERWEROWNI I ARCHIWUM

Stan istniejący pomieszczeń przeznaczonych do odnowienia:

- **serwerownia** – posadzka parkietowa, ściany otynkowane oraz pomalowane farbą emulsyjną,
- **pomieszczenia archiwum** – dwa pomieszczenia wejściowe do archiwum przeznaczone do remontu – posadzki – wylewka z częściową wykładziną PCV, ściany otynkowane i malowane farbą emulsyjną.

Przewidywany zakres robót budowlanych do wykonania przedstawia remont pomieszczeń serwerowni i archiwum:

- **serwerownia** – usunięcie posadzki parkietowej oraz ułożenie płytek gresowych wraz z cokołem (ok. 11 m²), zabudowa okna płytą g-k (ok. 7m²), zabudowa drzwi pomiędzy serwerownią a pokojem sąsiednim, wymiana drzwi do korytarza (90/205), pomalowanie ścian i sufitu farbą emulsyjną (ok. 65 m²),
- **pomieszczenia archiwum** – usunięcie posadzki PCV oraz ułożenie nowej posadzki z wykładziny PCV wraz z cokołem (ok. 24 m²), pomalowanie ścian i sufitów farbą emulsyjną (ok. 110 m²).

Parametry wykładziny – klasa ścieralności T, klasa użytkowania min. 31

1.3 Wymagania Zamawiającego w stosunku do przedmiotu zamówienia

Niniejszy OPZ nie stanowi opracowania wyczerpującego i Wykonawca powinien wziąć to pod uwagę przy planowaniu robót budowlanych. Wymagania ujęte w niniejszym OPZ mogą nie obejmować wszystkich szczegółów niezbędnych do realizacji zadania, dlatego też przed sporządzeniem oferty zaleca się dokonanie wizji lokalnej obiektu.

Zamawiający wymaga zastosowania materiałów, które zostały dopuszczone do obrotu i powszechnego stosowania. Wszystkie wyroby stosowane przy pracach budowlanych powinny spełniać wymagania odpowiednich norm i posiadać wymagane przepisami dopuszczenia do stosowania w budownictwie: atesty, certyfikaty, aprobaty techniczne.

Wykonane roboty objęte przedmiotem zamówienia powinny być wykonane zgodnie z załącznikiem nr 1, niniejszymi zapisami, umową a także zgodnie z zasadami wiedzy technicznej.

Kontrola, badania i pomiary, odbiory

Celem kontroli robót będzie takie sterowanie ich przygotowaniem i wykonaniem, aby osiągnąć założoną jakość robót. Wykonawca jest odpowiedzialny za jakość stosowanych materiałów oraz prawidłowość wykonania robót.

Sprawdzenie wykonania robót polega na kontrolowaniu zgodności z wymaganiami określonymi w dokumentacji projektowej.

Odbiór końcowy polegać będzie na finalnej ocenie ilości i jakości wykonanych robót w odniesieniu do ilości, jakości i wartości.

Całkowite zakończenie robót oraz gotowość do odbioru końcowego będą stwierdzone przez Wykonawcę pisemnie.

Odbioru końcowego dokona komisja wyznaczona przez Zamawiającego w obecności Wykonawcy.

Do odbioru końcowego robót budowlanych Wykonawca jest zobowiązany przygotować w szczególności dokumenty:

- wyniki pomiarów i badań
- certyfikaty na znak bezpieczeństwa, certyfikaty zgodności, deklaracje zgodności wbudowanych materiałów

W przypadku stwierdzenia w czasie odbioru robót wad i nieprawidłowości wykonawczych Zamawiający ustali zakres wykonania robót poprawkowych lub poleci wymianę wadliwie zrealizowanych robót. Roboty poprawkowe Wykonawca wykona na własny koszt w terminie zapisanym w umowie.

W przypadku, gdy wg komisji, roboty nie będą gotowe do odbioru końcowego zastosowanie mają zapisy umowy z Wykonawcą robót.

Inne ustalenia:

- Wykonawca jest odpowiedzialny za wykonanie robót zgodnie z projektem aranżacji (zał. 1) oraz zasadami i sztuką budowlaną.
- Wykonawca zobowiązany jest do nieodpłatnego złożenia wszelkich nadających się do ponownego użycia materiałów pochodzących z rozbiórki na bazę Miejskiego Zakładu Usług Komunalnych w Gorlicach, ul. Tadeusza Kościuszki 92A, 38 – 300 Gorlice
- Zamawiający w terminie określonym w warunkach umowy przekaze protokolarnie Wykonawcy teren budowy po wcześniejszym uzyskaniu przez Wykonawcę wszystkich wymagań, uzgodnień prawnych i administracyjnych.

2.CZEŚĆ INFORMACYJNA

2.1 Oświadczenie o prawie do dysponowania nieruchomością na cele budowlane

Zamawiający oświadcza, że działki zabudowane segmentami A i B stanowią własność Miasta Gorlice.

2.2 Przepisy dotyczące przedmiotu zamówienia

Wszelkie prace należy wykonać zgodnie z obowiązującymi przepisami i normami. Najważniejsze z nich to:

- 1 Ustawa Prawo budowlane z dnia 07.07.1994 (Dz. U z 2021r. poz. 2351 z późn. zm.).
- 2 Ustawa Prawo Zamówień Publicznych z dnia 11.09.2019 (Dz. U. z 2022. poz. 1710)
- 3 Rozporządzenie Ministra Infrastruktury z dnia 12 kwietnia 2002 r. w sprawie warunków technicznych, jakim powinny odpowiadać budynki i ich usytuowanie (Dz. U. z 2022 poz. 1225)
- 4 Ustawa z dnia 16.04.2004 o wyrobach budowlanych (Dz. U. z 2021 poz. 1213)
- 5 Inne aktualne obowiązujące normy i pozostałe przepisy mające zastosowanie i wpływ na kompletność i prawidłowość wykonania przedmiotu zamówienia.

Wykonawca na bieżąco winien uwzględnić zmiany w/w rozporządzeń, ustaw, przepisów itp. oraz uwzględnić je w opracowaniu dokumentacji projektowej.

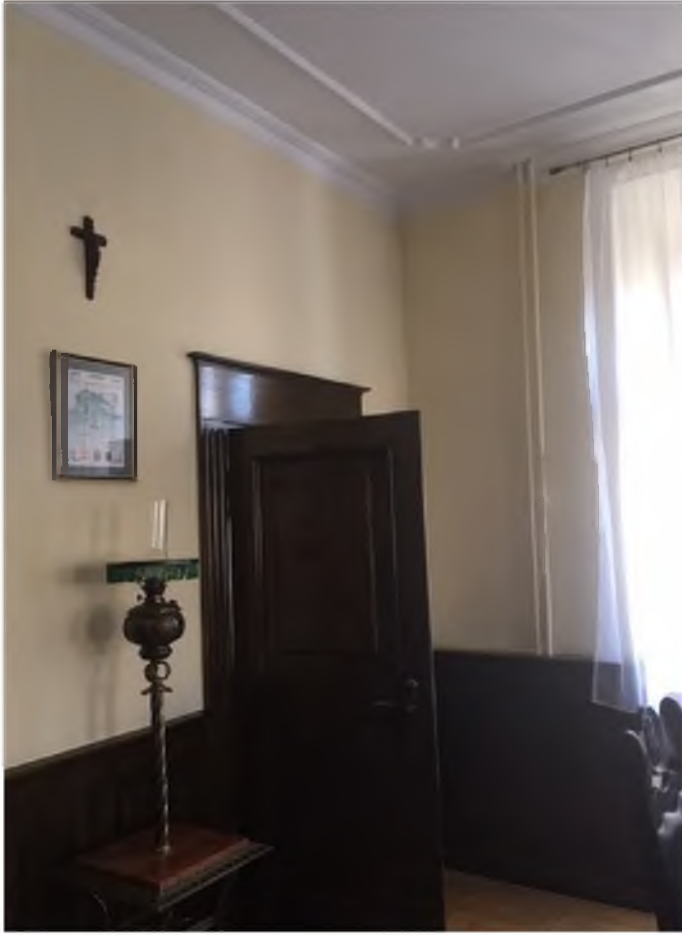
Załączniki do OPZ:

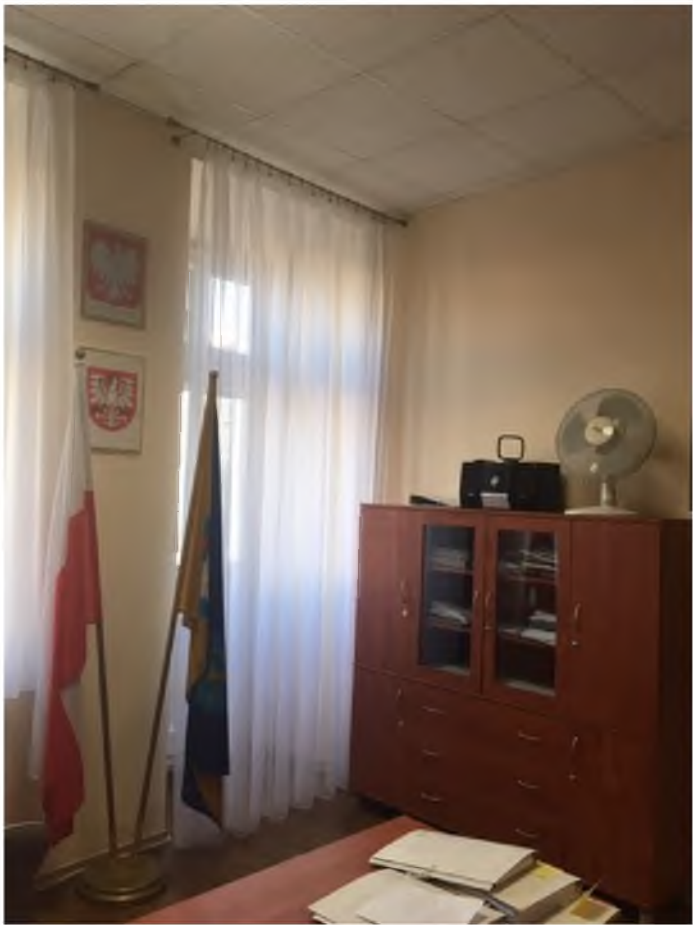
1. Projekt aranżacji części pomieszczeń pierwszego piętra Ratusza przy ul. Rynek 2 w Gorlicach
2. Rzut 1-go piętra – stan istniejący
3. Wejście do nowej łazienki na 1 piętrze segmentu A
4. Nadproże do nowej łazienki na 1 piętrze segment A
5. Rzut osprzętu elektrycznego i teletechniki
6. Przekrój przez budynek Ratusza
7. Rzut 2 piętra segment A – zakres robót
8. Rzut parteru segment B – zakres robót

3.ZDJECIA STANU ISTNIEJĄCEGO

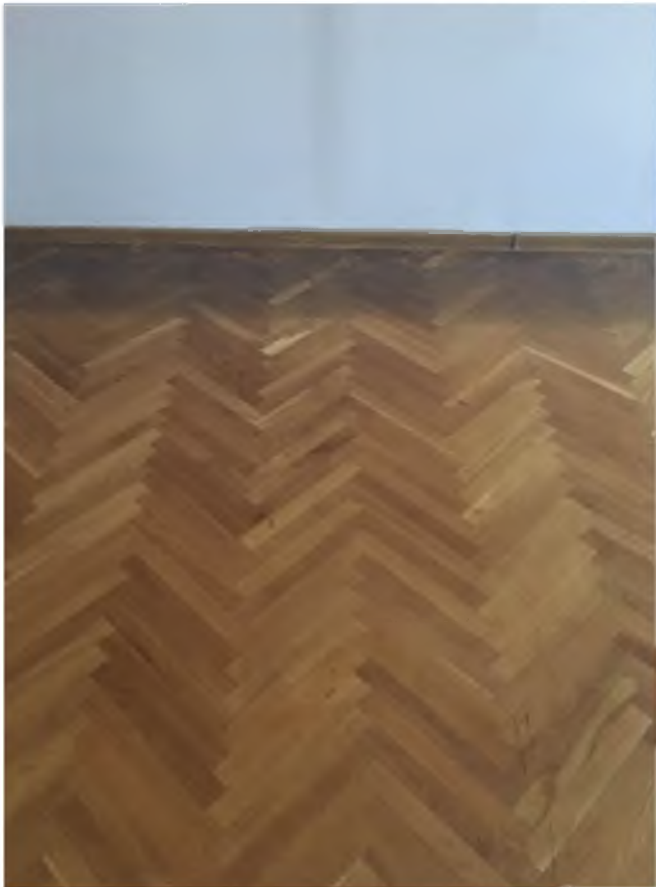
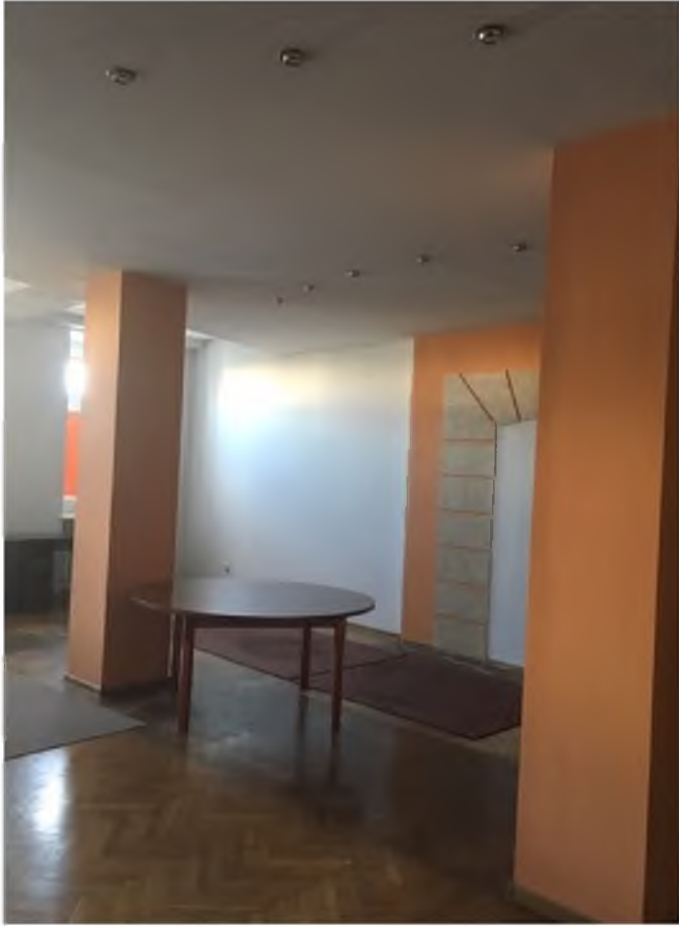












ZAt. 1

**4PORY
4DOMU**
WNĘTRZA & OGRÓD

4 Pory Domu Kamila Kamińska
Ropica Polska 660
38-300 Gorlice
tel: 516-394-314
e-mail: kamila.kaminska.pl@gmail.com
www:4porydomu.pl
NIP: 7382070321 REGON: 123126869

**PROJEKT ARANŻACJI CZĘŚCI POMIESZCZEŃ PIERWSZEGO PIĘTRA
RATUSZA przy ul. Rynek 2 w Gorlicach**

projekt wykonawczy

Inwestor: MIASTO GORLICE
Ul. Rynek 2
38-300 Gorlice

Projektant: mgr inż. arch. wnętrz Kamila Kamińska

Kamila Kamińska

Gorlice, 17.10.2022

Opracowanie zawiera :

A. Część opisową :

1. Dane ogólne.....	3
1.1. Przedmiot opracowania.....	3
1.2. Podstawa opracowania.....	3
1.3. Zakres opracowania - branża architektura wnętrz.....	3
1.4. Przepisy i Normy.....	3
1.5. Stan istniejący.....	4
1.6. Rozwiązania projektowe.....	4
1.6.1. Projektowana funkcja.....	4
1.6.2. Zestawienie powierzchni podlegających opracowaniu.....	4
1.6.3. ŚCIANY.....	5-8
1.6.4. SUFITY.....	9
1.6.5. POSADZKI.....	10-11
1.6.6. STOLARKA DRZWI WEWNĘTRZNYCH.....	13
1.6.7. LAMPY OŚWIETLENIOWE.....	13-14
1.6.8. ELEMENTY WYPOSAŻENIA WNĘTRZ - meble do zabudowy.....	15-16
1.6.9. OPIS PRAC BUDOWALNYCH.....	16-18
1.6.10. Oddziaływanie na środowisko naturalne.....	18

B. Część graficzną..... 19

1. Projekt aranżacji wnętrza – rzut układu funkcjonalnego - skala 1:75
2. Rzut ścian szczegółowe - skala 1:75
3. Rzut drzwi - skala 1:75
4. Rzut podłóg - skala 1:75
5. Rzut listew przypodłogowych - skala 1:75
6. Rzut sufitów - skala 1:75
7. Rzut rozmieszczenia punktów oświetleniowych- skala 1:75
8. Rzut elementów dekoracyjnych ścian - skala 1:75

1.1. Przedmiot opracowania

Przedmiotem opracowania jest projekt aranżacji części pomieszczeń I piętra Ratusza w Gorlicach.

Projekt uwzględnia wizualizacje poszczególnych pomieszczeń oraz opis planowanych prac.

1.2. Podstawa opracowania

Niniejsze opracowanie wykonane została na podstawie:

- wytycznych programowych przekazanych przez Inwestora,
- dostarczonej przez Zamawiającego inwentaryzacji obiektu w zakresie opracowania,
- dokumentacji technicznej i danych technicznych zastosowanych materiałów i wyrobów,
- Polskich Norm, przepisów prawa budowlanego oraz innych przepisów obowiązujących w zakresie opracowania.

1.3. Zakres opracowania - branża architektura wnętrz

Dokumentacja projektowa obejmuje:

- Wizualizacje pomieszczeń;
- Projekt koncepcyjny, funkcjonalny części będącej zakresem opracowania;
- Rzut układu ścian i planowanych wyburzeń;
- Rzut z określeniem typów drzwi;
- Rzut podłóg i listew przypodłogowych;
- Projekt sufitów części będącej zakresem opracowania;
- Projekt rozmieszczenia punktów oświetleniowych części będącej zakresem opracowania;
- Projekt aranżacji ścian pokazujący ogólną kolorystykę ścian i projektowanych okładzin ściennych,
- Projekty wnętrz toalet,
- Opis do projektu aranżacji wnętrz wraz ze specyfikacją użytych materiałów.

Projekt porusza problem polepszenia walorów estetycznych oraz wskazania istotnych elementów wyposażenia wnętrz dla założonej funkcji obiektu.

Projekt nie obejmuje, nie poddaje rozważeniu, np.:

- nośności elementów konstrukcyjnych np. konstrukcji stropów, ścian, posadzki ,
- zabezpieczeń przeciwpożarowych w ujęciu całościowym dla obiektu ,
- oszczędności energii,
- izolacyjności akustycznej,
- oddziaływania na środowisko,
- wentylacji i klimatyzacji w obiekcie – projekt branżowy sanitarny wg oddzielnego opracowania,
- projektu instalacji elektrycznych (projekt branżowy) oraz sieci i zasilania IT,
- projektu instalacji c.o. (projekt branżowy wg. oddzielnego opracowania).

1.4. Przepisy i normy

Projekt aranżacji został wykonany zgodnie z obowiązującymi przepisami prawa polskiego oraz obowiązującymi normami technicznymi.

Wykonawca będzie zobowiązany do realizacji całości prac zgodnie z obowiązującymi przepisami prawa polskiego.

1.5. Stan istniejący

Projekt aranżacji dotyczy wnętrz pomieszczeń biurowych, komunikacyjnych, sanitarnych oraz socjalnych.

Nie zmienia się podstawowej funkcji obiektu, projektuje się roboty remontowe mające na celu polepszenie jakości wykończenia i funkcjonowania obiektu.

W pomieszczeniach przewidzianych do remontu i aranżacji na stan istniejący znajdują się:

- okładziny ścian - ściany otynkowane malowane farbami ceramicznymi lub lateksowymi akrylowo-kompozytowymi, częściowo pokryta farbami strukturalnymi typu tynk dekoracyjny;

W części pomieszczeń na ścianach zaprojektowano tapety winylowe i fototapety;

- ślusarka drzwiowa - do częściowej wymiany

- posadzki do częściowej wymiany

- istniejące instalacje - obiekt w pełni wyposażony w instalacje niezbędne do funkcjonowania obiektu - remont instalacji wg projektów branżowych.

UWAGI:

Ogólny stan techniczny istniejących ścian, podłóg i sufitów w lokalu w stanie dobrym, jednak zużyty naturalnym funkcjonowaniem obiektu przez lata użytkowania dla funkcji biurowej.

Stan obiektu umożliwi przeprowadzenie robót budowlanych w zakresie aranżacji wnętrza obiektu.

Ocena odnosi się wyłącznie do części wewnętrznej lokalu przeznaczonego w opracowaniu zgodnie ze „sztuką budowlaną” pod nadzorem osób uprawnionych. W przypadku wykonywania elementów dekoracji wnętrza tj. okładzin posadzek i ścian, montaż drzwi, montaż balustrad, wykonywaniu zabudowy meblowej, sufitów podwieszanych, montażu nowej ceramiki sanitarnej, należy pobierać wymiary na budowie.

Wymiary w projekcie wg przedstawionej przez Zamawiającego inwentaryzacji.

1.6. ROZWIĄZANIA PROJEKTOWE

Rozwiązania materiałowe oraz systemowe zastosowane w projekcie w oparciu o określone parametry. Dopuszcza się zastosowanie rozwiązań równoważnych pod warunkiem, że nowowprowadzane elementy, inne niż podane w projekcie, w żadnym wypadku nie spowodują obniżenia wartości jakościowych, zmniejszenia trwałości eksploatacyjnej oraz zmian funkcjonalnych i estetycznych zaprojektowanych rozwiązań. Wszelkie zmiany należy uzgodnić z Inwestorem oraz Projektantem.

1.6.1. Projektowana funkcja

Zmianie ulega projektowana funkcja poszczególnych pomieszczeń oraz ich rozkład w części istniejącej. Projektowany jest wystrój wnętrz oraz dostosowanie pomieszczeń wg wskazań i potrzeb Inwestora oraz obowiązujących norm.

1.6.2. Zestawienie powierzchni podlegających opracowaniu:

PARTER:

1. Hol 13,13m²
2. Korytarz 12,29m²

3. Przewiązka 17,84m²
4. Sekretariat 31,08m²
5. Toaleta 3,20m²
6. Pom. Socjalne 4,10m²
7. ~~Sala konferencyjna duża~~ 16,90m² SEKRETARZ
8. ~~Sekretarz~~ 23,38m² 2 - ca BURMISTRZA
9. Korytarz 8,38m²
10. Sala konferencyjna mała 6,75m²
11. Burmistrz 27,66m²
12. Korytarz 6,88m²
13. ~~Z-ca Burmistrza~~ 14,16m² PRAKTYK

W zakres opracowania aranżacji i wyposażenia wnętrza wchodzi wszystkie wyżej wymienione pomieszczenia, na poziomie niezbędnym do realizacji zadania.

1.6.3. ŚCIANY

Projektuje się wykończenie ścian:

MALOWANIE I OKŁADZINY

Wszystkie istniejące ściany w obiekcie podlegającym remontowi odnowić, w razie konieczności wyszpachlować, następnie malować na gładko farbą lateksową akrylowo-kompozytową lub ceramiczną o matowym wykończeniu, odporną na zabrudzenia (klasa ścieralności na zmywanie i szorowanie na mokro 1 (PN-EN 13300))

Na wyróżnionych ścianach wykończenie w postaci tynku dekoracyjnego/farby strukturalnej, o strukturze metalicznej, satynowej w stonowanej, bardzo jasnej kolorystyce, kolor złamana biel (ciepły odcień).

Do malowania ścian należy zastosować lateksową farbą akrylowo-kompozytową o następujących parametrach:

Stopień połysku: mat,

Odporność na szorowanie na mokro: Odporność na szorowanie na mokro: Najwyższa – klasa 1 według najnowszej normy PN-EN 13300: 2002P, PN-EN ISO 11998:2007P. W przypadku zabrudzenia powłoki można użyć roztworu wody i delikatnych detergentów myjących.

Kolorystyka ścian:

- biały;
- kremowy – jako kolor podstawowy ścian;
- beżowy – kolor dodatkowy na wstawkach wokół okien, drzwi oraz na listwach przypodłogowych, listwach gzymsowych oraz suficie nad sekretariatem;

Malowanie ścian według wizualizacji. Konkretnie odcienie farb do wyboru na etapie realizacji z próbnika.

UWAGA!

Przed przystąpieniem do malowania i wyborem farb ściennych i tynków dekoracyjnych prace należy poprzedzić wykonaniem próby o wielkości min. 50x50cm dla każdego koloru, następnie skonsultować z inwestorem i projektantem! Wszelkie zmiany materiałowe i kolorystyczne w projekcie należy konsultować z Inwestorem i Projektantem.

FOTOTAPETA

We części pomieszczeń projektowane są fototapety z nadrukiem grafiki lub zdjęcia własnego Miasta Gorlice.

Fototapeta winylowa na flizelinie. W toalecie fototapeta dodatkowo laminowana.

Gramatura:

Gramatura całkowita: 350+- 20g/m² EN ISO 2286-2

Możliwość mycia przed zadrukiem: ścieralność EN 259-2

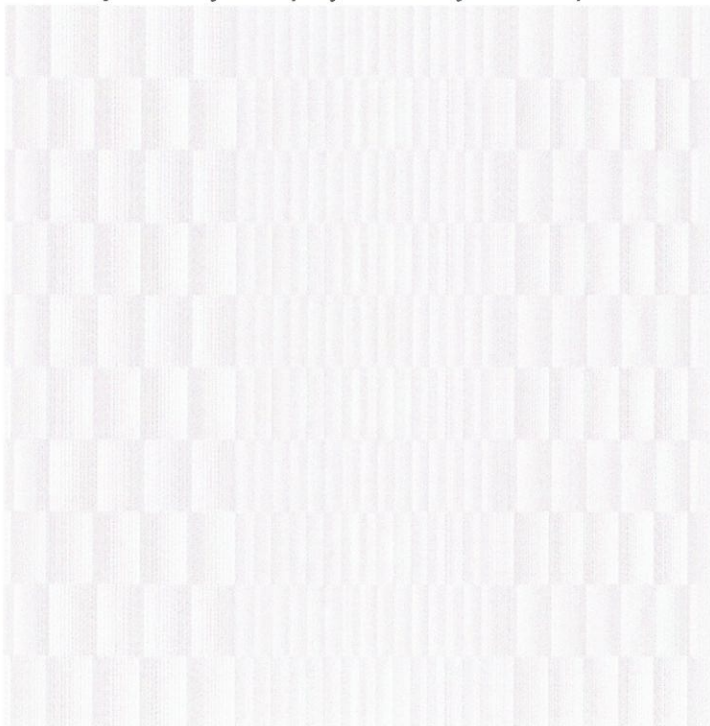
Bezpieczeństwo/ekologia: Materiał jest klasyfikowany jako nieszkodliwy - DN 52900 lub 91/155/EEG,2001/58/EC

Światłotrwałość materiału: 7 na 8 - Międzynarodowa Skala Wool BS EN 20105/ISO 105/B02.

Faktura gładka.

TAPETA

Tapeta ścienna na podkładzie flizelinowym w odcieniach beży i bieli w geometryczne wzory. Tapeta w wyróżnionych w projekcie miejscach w przestrzeni komunikacyjnej,



TOALETY:

W toalecie projektuje się wykończenie ścian z płytek w kolorze tonalnej szarości o wymiarach 1197x597mm i matowej powierzchni.

Podłoga z płytki drewnopodobnej w kolorze dostosowanym do drzwi – szerokość płytek nie mniejsza niż szerokość pomieszczenia (brak widocznych łączeń).

Płytki należy układać z minimalną fugą w kolorze brązowym.



W toaletach mieszkania socjalnego projektuje się płytki podstawowe ściennie oraz płytki podłogowe w kolorze tonalnej i matowej powierzchni takie jak powyżej.

Wstawki płytek dekoracyjnych w toaletach w mieszkaniu socjalnym:

Za umywalką oraz na prostopadłej ścianie ramka o szerokości 10cm z czarnego lacobelu. Lacobel z fazą od strony wewnętrznej – rama zacinana pod kątem 45st, brak łączeń szkła na poszczególnych bokach.

Za umywalką wewnątrz ramy fototapeta winylowa na flizelinie, laminowana z grafiką z motywem roślinnym:



Na prostopadłej ścianie lustro.
Nad umywalką lustro wiszące w owalnym kształcie.



Zabudowa stelaża podtynkowego WC oraz blatu podumywalkowego z płytki w kolorze czarnym, błyszczącym o wymiarze 1197x597mm.

WYPOSAŻENIE TOALET:

- Umywalka nabołatowa wąska o głębokości ok. 30cm



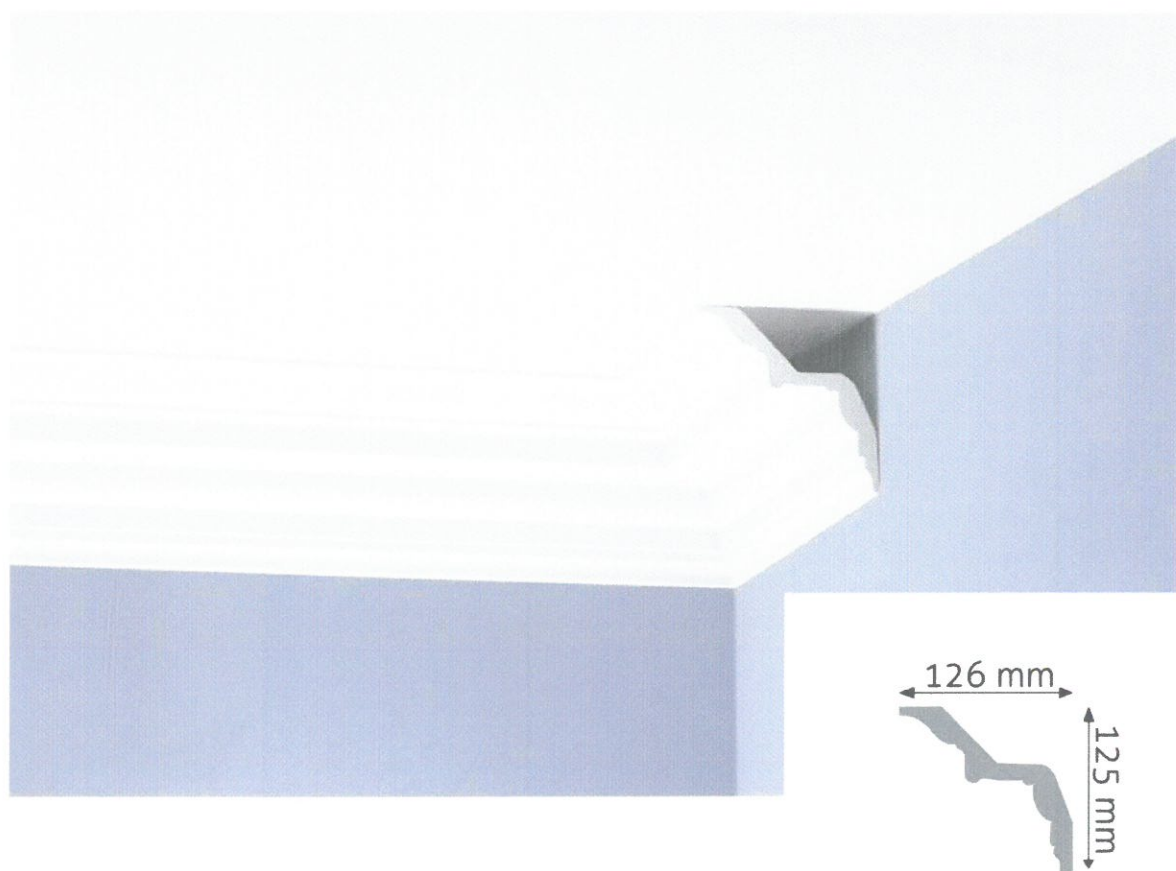
2. WC



- **Miska WC podwieszana bezkołnierzowa** o kwadratowym, lekko wyoblonym kształcie w kolorze białym. Odpływ poziomy, montowana na stelaży podtynkowym do ściany
Wymiary: długość 350mm, szerokość 540mm, wysokość 400mm
 - **Stelaż podtynkowy**) do miski podwieszanej, przeznaczony do użytku publicznego.
 - **Deska wolnoopadająca** z materiału antybakteryjnego o kształcie dostosowanym do miski WC
- **Pojemnik na papier toaletowy** wykonany ze stali nierdzewnej, szczotkowanej - kolor matowy; pojemnik zamykany na zamek i kluczyk metalowy z wizjerem do kontroli poziomu papieru w dozowniku.

1.6.4. SUFITY

W poszczególnych pomieszczeniach znajdują się fragmenty sufitów podwieszanych wykonanych z płyty g-k malowany na kolor dostosowany do wizualizacji. Ponadto w części pomieszczeń znajdują się sztukaterie przysufitowe wykonane z listew gzymsowych, poliuretanowych malowanych na kolor beżowy.



W pomieszczeniach biurowych i sekretariacie listwy odsunięte są od ścian z otworami okiennymi o 20cm w celu zamontowania karniszy dosufitowych.



W pomieszczeniu nr 10 zaprojektowano sufit z lameli wykonanych z białej płyty meblowej lub mdf o wys. 12cm, w rozstawie 15cm.

1.6.5. POSADZKI

Przestrzenie komunikacyjne oraz sekretariat wykończone płytkami gresowymi, rektyfikowanymi o wymiarach ok. 1198x598mm lub 598x598mm: płytka imitująca kamień w tonalnych odcieniach beży [rektyfikowane, R10, kl. ścieralności IV lub V, powierzchnia mat]. Płytki z delikatną fakturą.



Wykonując posadzki należy zachować osie kompozycyjne pomieszczeń oraz ciągłość układu.

W holu dolnym płytki układane po łuku odwzorującym układ stropu.

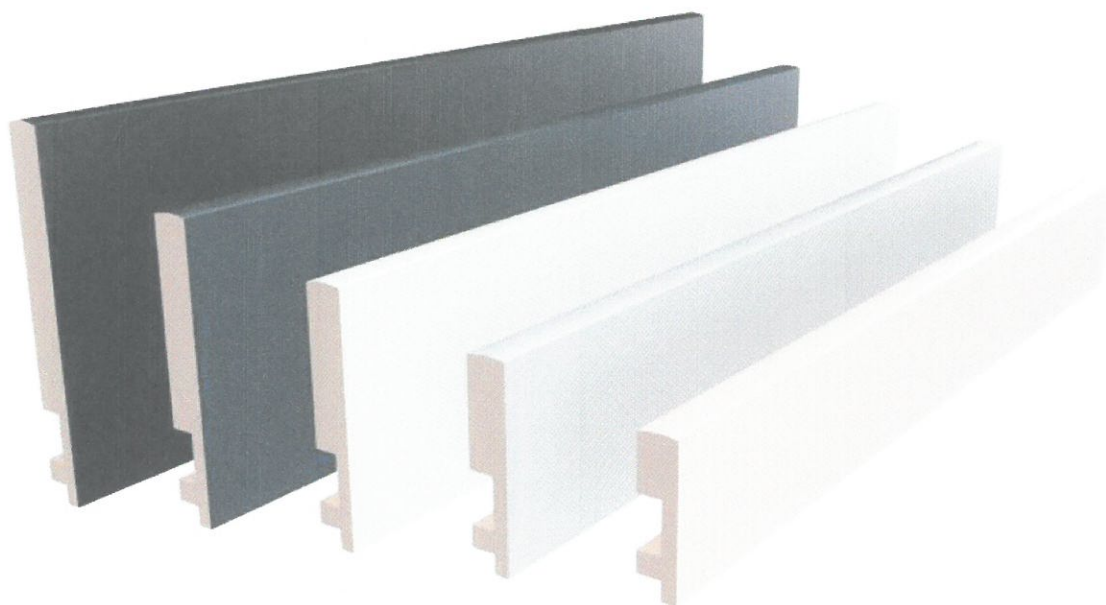
PŁYTKI UKŁADAĆ Z ZASTOSOWANIEM MINIMALNEJ FUGI W KOLORZE JASNO BEŻOWYM – dostosowanym do płytki.

Pomieszczenia biurowe oraz wyróżnione – w miarę możliwości zachowanie istniejących posadzek w postaci drewnianych parkietów, naprawa miejscowych uszkodzeń, wycyklinowanie;

COKOŁY

Na ścianach w pomieszczeniach projektuje się cokoły o wys. 16cm z MDFu lakierowanego na kolor NCS beżowy – idealnie dostosowany do wstawek na ścianach.

Nie układać cokołów za zabudową meblową kuchenną oraz wnękową zabudową szaf.

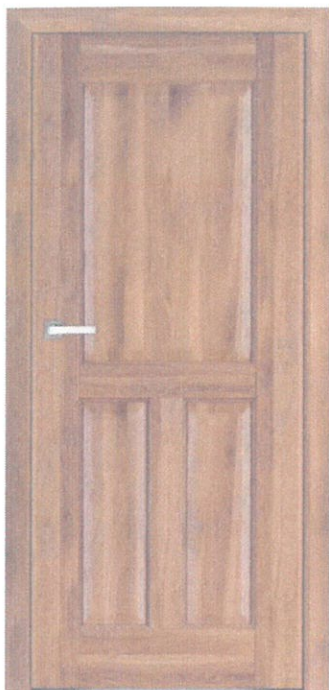


SCHODY

Schody w przewiązce pomiędzy budynkami wykonane z płytek stopnicowych z ryflowaniem – drewnopodobnych lub imitujących kamień, wykonanych w kontrastowym, grafitowym kolorze:



1.6.6. Stolarka drzwi wewnętrznych:



Drzwi wewnętrzne o wzorze dopasowanym stylistycznie i kolorystycznie do istniejących drzwi drewnianych.

Grubość skrzydła drzwiowego minimum 40mm.

Dźwiękochłonność min. 27dB.

Ościeżnica drewniana.

Konstrukcję skrzydła stanowić ma ramiak z drewna iglastego, obłożony obustronnie płytami HPF. Wypełnienie stanowi płyta wiórowa pełna.

Ponadto w projektowanym obiekcie projektuje się drzwi szklane - wejście z wiatrołapu - wykonane ze szkła klejonego w kolorze bezbarwnym, przezroczystym z pochwyt z stali nierdzewnej w kształcie pionowego relingu montowanego do tafli szkła oraz szklane drzwi do sali konferencyjnej, wykonane z piaskowanego wedle wizualizacji szkła klejonego, pochwyt ze stali nierdzewnej w pionowego relingu – przy drzwiach doświetla

MIECZNEGO
& GRAJERET

boczne i górne.

1.6.7. LAMPY OŚWIETLENIOWE

We wszystkich pomieszczeniach zaprojektowano proponowane rozmieszczenie punktów oświetleniowych.

Wszystkie oprawy oświetleniowe powinny odpowiadać następującym parametrom:

- IP20
- CE
- Klasa I
- znak F

Projektowane typy lamp:

1. Lampa sufitowa nastropowa typu tuba, w kolorze białym.





2. Lampa halogenowa, dostropowa typu oczko wpuszczane w sufit podwieszany w kolorze białym



3. Lampa sufitowa, wisząca wykonana z metalu w kolorze złotym; średnica lampy 62cm



4. Lampa ścienna, kinkiet w formie tuby białej ze złotym środkiem

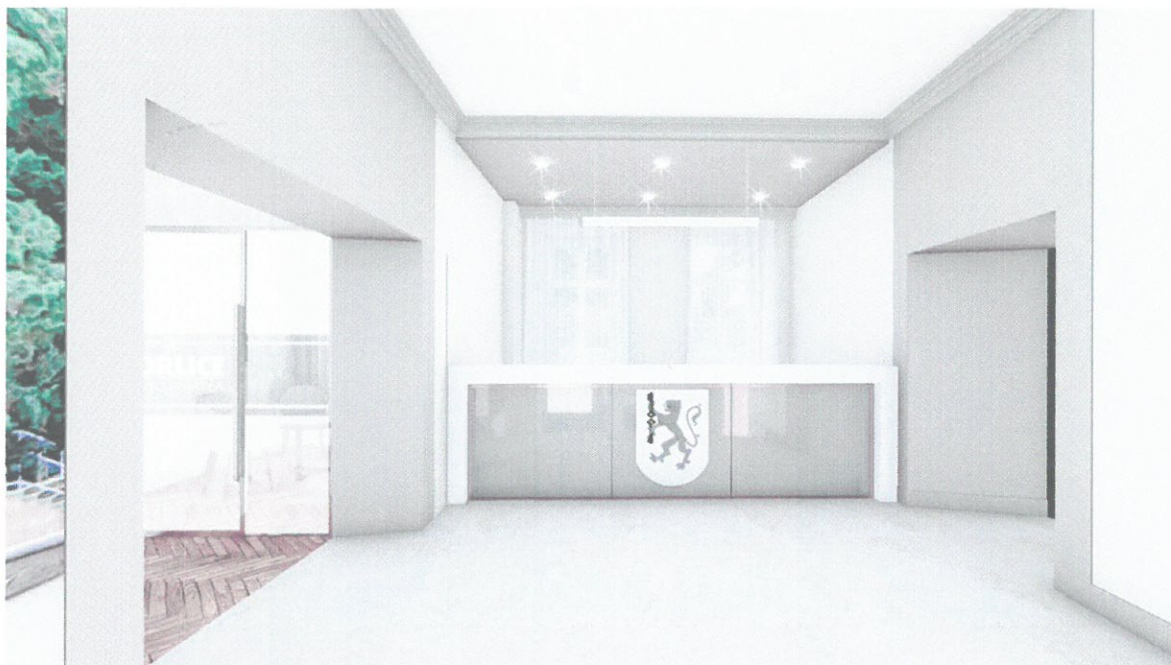
1.6.8. ELEMENTY WYPOSAŻENIA WNĘTRZ - meble do zabudowy

W obiekcie znajdują się aneks kuchenny wyposażony w zlewozmywak granitowy, jednokomorowy, małą zmywarkę w zabudowie, lodówkę wolnostojącą. Szafki kuchenne projektuje się z płyty MDF o grubości 18mm: fronty w okleinie w kolorze białym, korpusy i półki otwarte wykonane z płyty drewnopodobnej imitującej fornir naturalny. Błaty laminowane drewnopodobne, dostosowane kolorystycznie do korpusów szafek. Uchwyty szafek stojących – czarny reling, uchwyty szafek wiszących Tip-On. Błat wykonany z panelu zbudowanego z płyty wiórowej P2 (zgodnie z EN 312) pokrytego laminatem wysokociśnieniowym (spełniającym wymogi normy EN 438-4). Szuflady wyposażone w system komponentów umożliwiających ciche i delikatne domykanie. Nad blatami czarny lacobel.



Elementem stałym do zabudowy jest również **lada recepcyjna** znajdująca się w sekretariacie. Lada ma odpowiadać następującym wymaganiom:

- Rama będąca blatem podawczym wykonana z płyty MDF w kolorze białym, górna część zabezpieczona szkłem bezpiecznym;
- Frontowa część lady wykończona lacobelem w kolorze beżowym dostosowanym do NCS koloru ścian ze złożoną ramką po obrysie; W centralnej części będącej elementem ruchomym umożliwiającym przejście znajduje się herb Gorlic ;
- Błat podawczy o wysokości 120cm.



UWAGA!

WSZYSTKIE MEBLE POD WZGLĘDEM ILOŚCI, TYPU, WYKOŃCZENIA, WYPOSAŻENIA WNĘTRZ MEBLI I KOLORYSTYKI UZGODNIĆ OSTATECZNIE PRZED ZAMÓWIENIEM Z INWESTOREM I NADZOREM AUTORSKIM!

PRZED WYKONANIEM MEBLI KONIECZNE JEST SPRAWDZENIE WSZYSTKICH WYMIARÓW PO ZAKOŃCZENIU PRAC REMONTOWO-BUDOWLANYCH.

1.6.9. OPIS PRAC BUDOWALNYCH

W trakcie remontu przewidziane są następujące rodzaje robót :

1. Roboty rozbiórkowe:

- związane z wymianą elementów wykończenia budynku
- demontaż istniejącej stolarki drzwiowej,
- rozbiórka fragmentu ścianek działowych z cegły,
- demontaż ceramiki,
- demontaż okładzin ściennych,
- wybicie nowych otworów drzwiowych

2. Roboty wykończeniowe (wymiana i uzupełnienie wewnętrznych okładzin)

- wymiana posadzek i okładzin ścian na nowe wykończenie
- uzupełnienie tynków, prace malarskie
- położenie nowych posadzek i okładzin ścian
- wymiana i montaż stolarki drzwiowej wewnętrznej
- wykonanie tynków wygładzających
- wykonanie dekoracyjnych okładzin ściennych
- wykonanie sufitów podwieszanych
- montaż nowych ścianek działowych
- wykonanie obudów instalacyjnych ścian
- montaż nowej ślusarki i stolarki drzwiowej
- montaż balustrady schodowej

3. Roboty instalacyjne

- wymiana i/lub zainstalowanie elementów białego montażu w toaletach wraz z bateriami

W skład prac budowlanych z zakresu wykończenia wnętrza wchodzi następujące roboty :

ROBOTY WYBURZENIOWE I DEMONTAŻ

Przed przystąpieniem do wykonania zaprojektowanych elementów budowlanych wykonawca jest zobowiązany, wyburzyć – zdemontować i usunąć elementy istniejące kolidujące z częścią projektowaną. Prace wyburzeniowe należy prowadzić ręcznie, przy użyciu odpowiednich narzędzi, bez użycia mechanicznego sprzętu. Prace należy prowadzić pod kierownictwem osoby uprawnionej – kierownika budowy. Należy przestrzegać przepisów bhp.

Pracę wyburzeniową należy prowadzić w taki sposób, aby nie spowodować naruszenia konstrukcji, uszkodzenia elementów istniejących. W przypadku stwierdzenia jakiegokolwiek uszkodzenia elementów konstrukcyjnych, kierownik budowy winien nakazać przerwanie prac i podjąć roboty zabezpieczające ewentualne uszkodzenie.

Teren prowadzenia prac należy oddzielić od reszty obiektu, np. ścianą z folii budowlanej, tak aby nie zakłócać pracy w reszcie obiektu.

Elementy z rozbiórki, gruz należy usuwać bezpośrednio na zewnątrz – po uzgodnieniu z Inwestorem i pod nadzorem Inwestora.

Wykonawca zobowiązany jest do wywiezienia gruzu we własnym zakresie.

Montaż drzwi

Dostarczenie i zamontowanie drzwi obejmuje również przygotowanie podłoża. Wykonawca przed przystąpieniem do prac, przygotowaniem produkcji stolarki i ślusarki, zobowiązany jest wykonać obmiarów w naturze – obiekcie.

Elementy te należy wykonać zgodnie z dokumentacją: parametry techniczne – szczególnie odporność ppoż., wielkość, jakość, wygląd estetyczny, ilości, lokalizacja. Elementy należy dostarczać jako komplet: okucia, antaby, odboje, samozamykacze, klamki itp.

Malowanie

Na wszystkich ścianach po wykonaniu tynków, należy odpowiednio przygotować podłoże do malowania farbą lateksową. Ściany powinny być wyszpachlowane i zatarte na bardzo gładko, zagruntowane. Przed rozpoczęciem prac należy wykonać próbę formatu min. 50x50cm, celem ustalenia ostatecznej kolorystyki.

Przy wykonywaniu robót malarskich wymaga się przestrzegania następujących zasad:

- prace na wysokości należy wykonywać z prawidłowych rusztowań, drabin lub pomostów roboczych,
- przy robotach przygotowawczych z użyciem materiałów alkalicznych należy stosować okulary ochronne i odzież ochronną,
- przy malowaniu wyrobami zawierającymi lotne rozpuszczalniki lub rozcieńczalniki prace należy wykonywać przy otwartych oknach lub przy czynnej i sprawnej wentylacji oraz przestrzegać zakazu używania ognia,
- w przypadku prowadzenia robót przygotowawczych, którym towarzyszy pylenie należy stosować maski pyłochłonne.

Roboty malarskie wykonywać dopiero po wyschnięciu tynków i szpachlowań.

Podłoża pod malowania dla ścian w projektowanych wnętrzach należy wyczyścić, zatynkować otwory, ubytki i pęknięcia, zaszpachlować na bardzo gładko.

Wymagania względem podłoża – Powierzchnie podłoża pod malowanie powinny być:
- gładkie i równe to znaczy bez narostów betonowych, zacieków zaprawy lub mleczka cementowego,

- mocne to znaczy powierzchniowo nie pyłące, nie wykruszające się, bez spękań i rozwarstwień,

- czyste to znaczy bez plam, zaoliwień, pleśni i innych zanieczyszczeń.

Kontrola międzyfazowa obejmuje:

- jakości materiałów malarskich,

- wilgotności i przygotowania podłoża pod malowanie,

- jakości wykonywania kolejnych warstw powłokowych i temperatury w czasie malowania i schnięcia powłok,

Wyniki badań jakości materiałów i podłoży powinny potwierdzać protokoły lub wpisy do dziennika budowy.

Wykonawca uwzględni w swojej ofercie prace przygotowawcze konieczne do wykonania planowanych robót.

Uwzględni między innymi:

- uzupełnienie ubytków, szpachlowanie,

- skrobanie ewentualnych zaoliwień oraz ich dodatkowe zmycie,

- odkurzanie, odpylenie,

- gruntowanie odpowiednim środkiem gruntującym zależnym od rodzaju podłoża i docelowej powłoki malarskiej.

Wykonanie posadzki

Projektuje się wykonanie posadzek z płytek gresowych – układ wg rysunków.

Przed wykonaniem odczyścić podłoże. Posadzki powinny być odporne na obciążenie użytkowe oraz od urządzeń. Wszystkie posadzki w jednej przestrzeni należy wykonać na jednym poziomie, bez progów.

Wykonanie sufitu podwieszanego

Sufit wykonać na odpowiednich poziomach wg rysunków.

Wykonawca w ramach niniejszego zakresu robót zobowiązany jest wykonać wszelkie roboty nie opisane w niniejszym dokumencie i w projektach, a które są niezbędne do prawidłowego zakończenia robót oraz te, które ze względu na swoją wiedzę fachową uzna za stosowne, po wcześniejszym uzgodnieniu z Inwestorem.

1.6.10. Oddziaływanie na środowisko naturalne

Nie zmienia się stopnia oddziaływania obiektu na środowisko naturalne, czy otoczenia.

Komisja Komisja

B. Część graficzną:

1. Projekt aranżacji wnętrza – rzut układu funkcjonalnego - skala 1:75
2. Rzut ścian szczegółowe - skala 1:75
3. Rzut drzwi - skala 1:75
4. Rzut podłóg - skala 1:75
5. Rzut listew przypodłogowych - skala 1:75
6. Rzut sufitów - skala 1:75
7. Rzut rozmieszczenia punktów oświetleniowych- skala 1:75
8. Rzut elementów dekoracyjnych ścian - skala 1:75

Renata Kamińska

WIZUALIZACJE



POM. nr 1 - HOL











POM. nr 2 - KORYTARZ







POM. nr 4 -SEKRETARIAT









POM. nr 5 - TOALETA







POM. nr 6 - SOCJALNY









POM. nr 7 - SEKRETARZ









POM. nr 8 - Zastępca Burmistrza







POM. nr 9 - KORYTARZ





POM. nr 11 - BURMISTRZ











POM. nr 12 - KORYTARZ







POM. nr 13 - PRAWNIK





PROJEKT
WYKONAWCZY

Część graficzna

PROJEKT ARANŻACJI WNĘTRZ

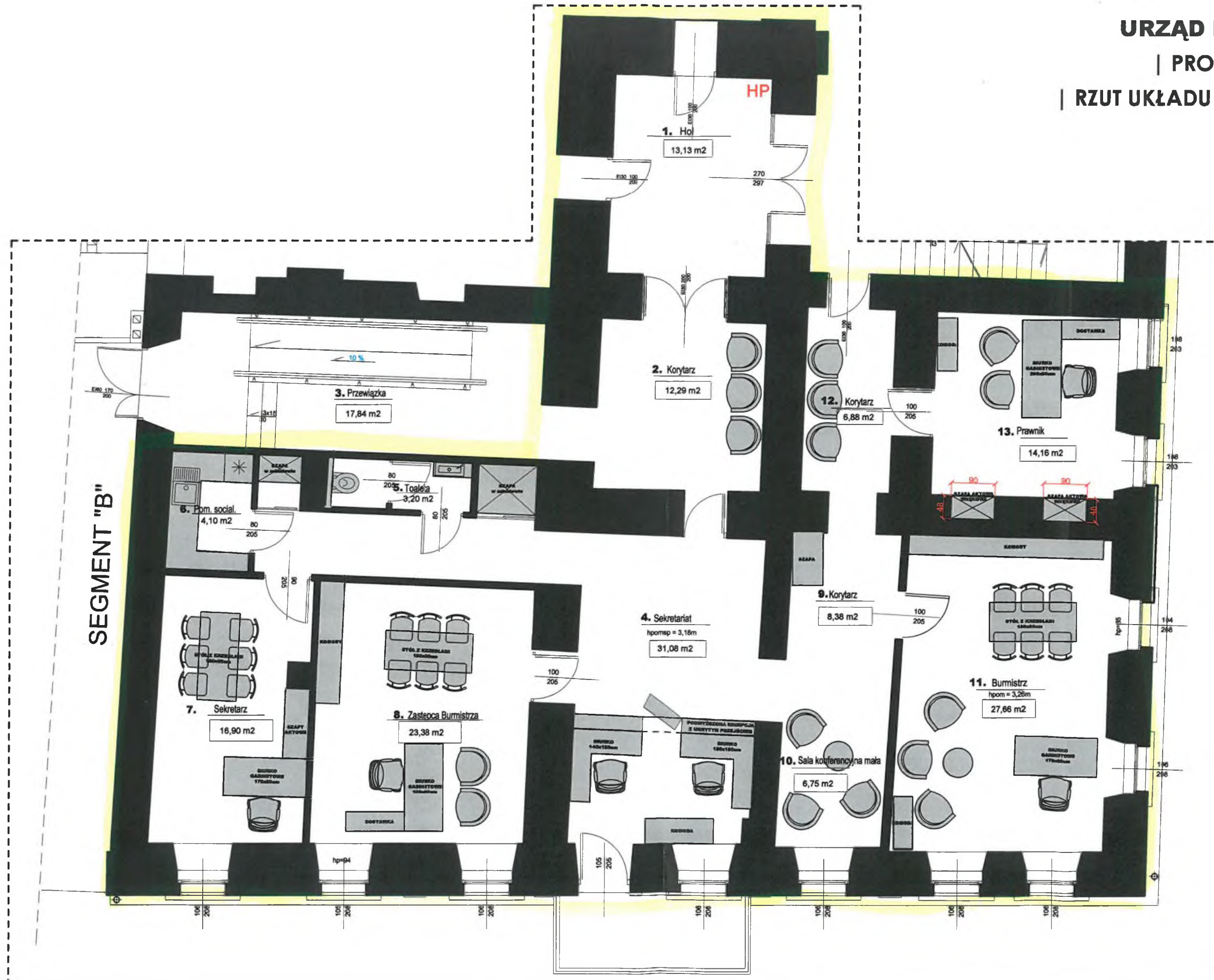
URZĄD MIASTA GORLICE

| PROJEKT WYKONAWCZY

| RZUT UKŁADU FUNKCJONALNEGO

skala 1:75

ZAKRES
OPRACOWANIA



BIURO PROJEKTOWE 4 PORY DOMU <small>mgr inż. Kamila Kamińska</small>	
Obiekt: Budynek użyteczności publicznej URZĄD MIASTA GORLICE	
Nazwa rysunku: Projekt wykonawczy RZUT UKŁADU FUNKCJONALNEGO	
Inwestor: URZĄD MIASTA GORLICE ul: Rynek 2 38-300 Gorlice	
PROJEKTANT	Podpis
mgr inż. Kamila Kamińska architekt wnętrz architekt krajobrazu	
Skala: 1:75	Data 10.2022
	Nr rys. 1

PROJEKT ARANŻACJI WNĘTRZ




URZĄD MIASTA GORLICE

| PROJEKT WYKONAWCZY

| RZUT ŚCIAN

skala 1:75

LEGENDA:

-  WYBURZENIA
-  FRAGMENTY ŚCIAN DO ZAMUROWANIA
-  IZOLACJA AKUSTYCZNA
wełna 100mm
+ płyta g-k



SEGMENT "B"

BIURO PROJEKTOWE 4 PORY DOMU <small>mgr inż. Kamila Kamińska</small>		
Objekt : Budynek użyteczności publicznej URZĄD MIASTA GORLICE		
Nazwa rysunku: Projekt wykonawczy RZUT ŚCIAN		
Inwestor: URZĄD MIASTA GORLICE ul: Rynek 2 38-300 Gorlice		
PROJEKTANT	Podpis	
mgr inż. Kamila Kamińska architekt wnętrz architekt krajobrazu		
Skala: 1:75	Data 10.2022	Nr rys. 2

PROJEKT ARANŻACJI WNĘTRZ





URZĄD MIASTA GORLICE

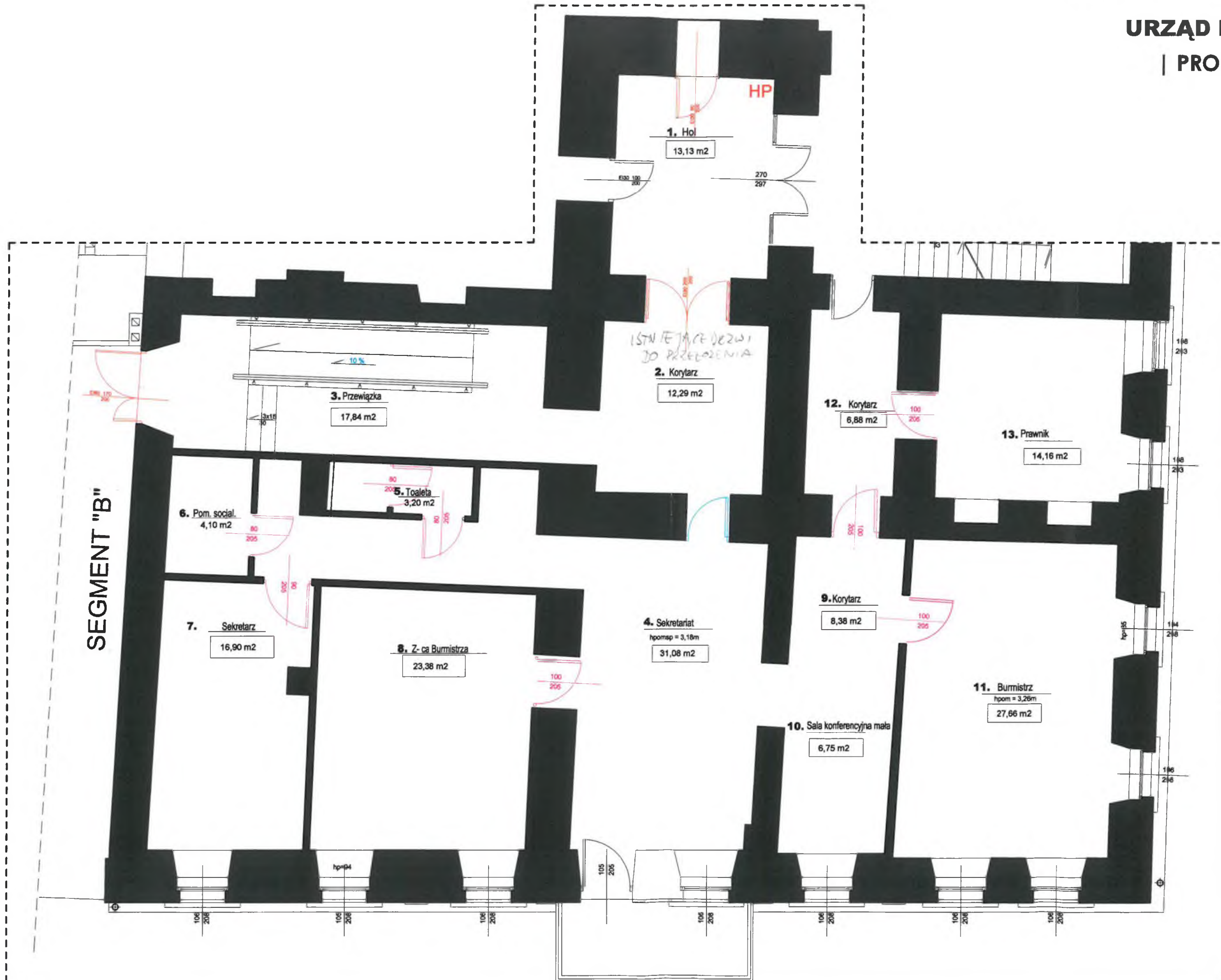
| PROJEKT WYKONAWCZY

| RZUT DRZWI

skala 1:75

LEGENDA:

-  Projektowane drzwi przeciwpożarowe
-  Projektowane drzwi dostosowane do istniejących drewnianych stylizacją i kolorem
-  Proj. szklane drzwi do sekretariatu z piaskowanym herbem Gorlic
MŁCONE 2
GRAUFREH
-  Drzwi istniejące do pozostawienia



BIURO PROJEKTOWE 4 PORY DOMU <small>mgr inż. Kamila Kamińska</small>		
Obiekt: Budynek użyteczności publicznej URZĄD MIASTA GORLICE		
Nazwa rysunku: Projekt wykonawczy RZUT DRZWI		
Inwestor: URZĄD MIASTA GORLICE ul: Rynek 2 38-300 Gorlice		
PROJEKTANT	Podpis	
mgr inż. Kamila Kamińska architekt wnętrz architekt krajobrazu		
Skala: 1:75	Data 10.2022	Nr rys. 3



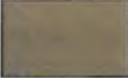

PROJEKT ARANŻACJI WNĘTRZ

URZĄD MIASTA GORLICE

PROJEKT WYKONAWCZY | RZUT PODŁÓG

skala 1:75

LEGENDA:

-  Parkiet istniejący do renowacji/ cyklinowania/ uzupełnienia braków **powierzchnia: 69m²**
-  Płytki gresowe imitujące kamień naturalny o wym. min. 598x598mm w kolorze jasno-beżowym **ZACHOWANIE KONTYNUACJI PODZIAŁU FUG W POSZCZEGÓLNYCH POMIĘSZCZENIACH** **powierzchnia: 62m²**
-  Płytki gresowe imitujące drewno o długości minimalnej 1100mm w kolorze dąb brązowy **powierzchnia: 3m²**
-  Wykładzina dywanowa **ilość: 54m²**

BIURO PROJEKTOWE
4 PORY DOMU
mgr inż. Kamila Kamińska

Obiekt : Budynek użyteczności publicznej
URZĄD MIASTA GORLICE

Nazwa rysunku:
Projekt koncepcyjny
RZUT PODŁÓG

Inwestor:
URZĄD MIASTA GORLICE
ul: Rynek 2
38-300 Gorlice

PROJEKTANT	Podpis
mgr inż. Kamila Kamińska architekt wnętrz architekt krajobrazu	
Skala: 1:75	Data: 10.2022
Nr rys. 4	

SEGMENT "B"



PROJEKT ARANŻACJI WNĘTRZ


URZĄD MIASTA GORLICE

| PROJEKT WYKONAWCZY |

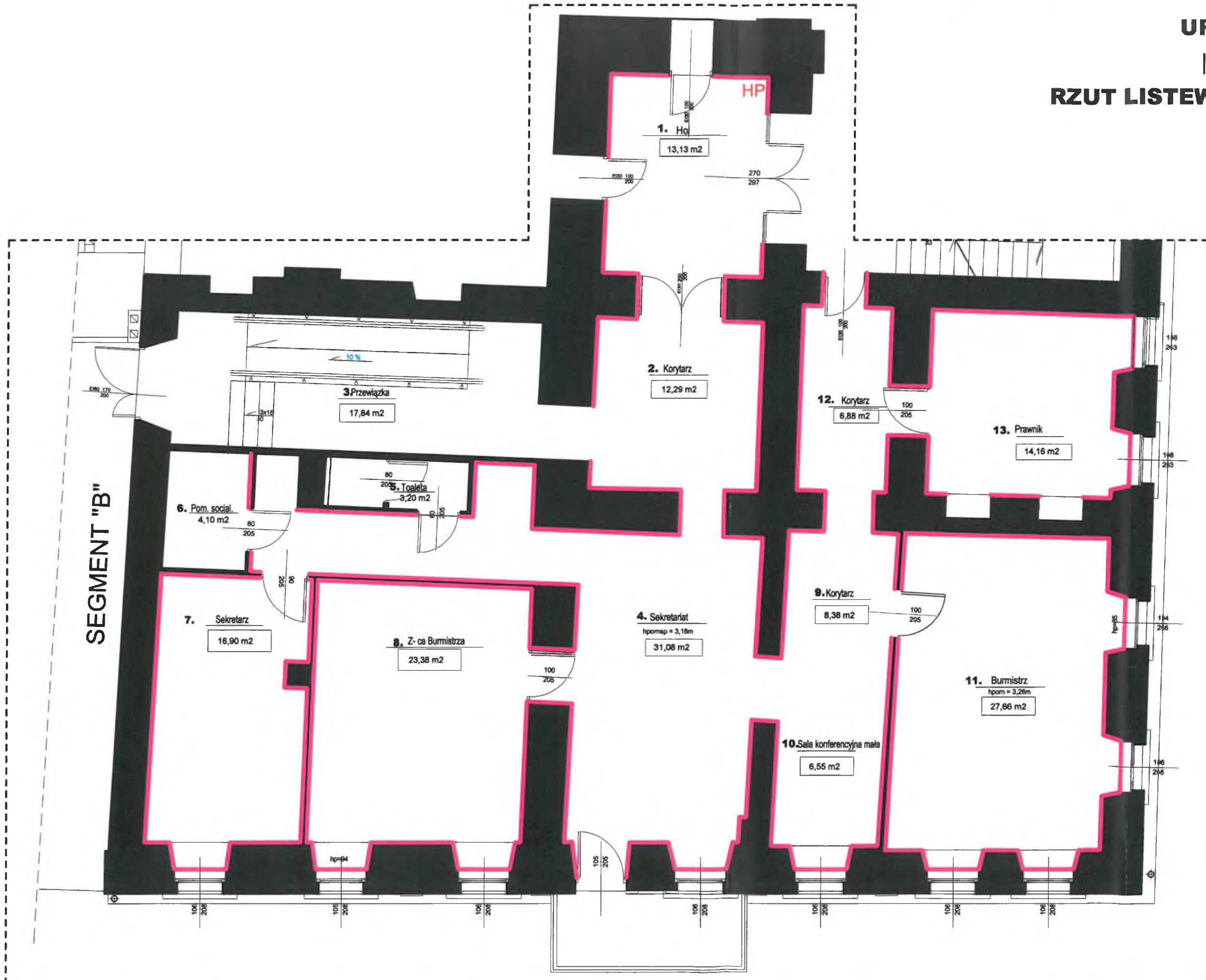
RZUT LISTEW PRZYPODŁOGOWYCH

skala 1:75

LEGENDA:

 Listwy przypodłogowe MDF lakierowanego na kolor NCS dostosowany do ciemniejszego odcienia ścian - listwa o wys. 160cm maksymalna ilość: 159 mb

Ilość listew przypodłogowych do zweryfikowania na etapie wykonawczym po sprawdzeniu możliwości montażu przy istniejących drzwiach oraz zabudowach poniżej parapetów przy uwzględnieniu ew. krzywizn ścian.



BIURO PROJEKTOWE
4 PORY DOMU
mgr Inż. Kamila Kamińska

Obiekt : Budynek użyteczności publicznej
URZĄD MIASTA GORLICE

Nazwa rysunku:
Projekt wykonawczy
RZUT LISTEW PRZYPODŁOGOWYCH

Inwestor:
URZĄD MIASTA GORLICE
ul: Rynek 2
38-300 Gorlice

PROJEKTANT	Podpis
mgr Inż. Kamila Kamińska architekt wnętrz architekt krajobrazu	

Skala:	Data	Nr rys.
1:75	10.2022	5

PROJEKT ARANŻACJI WNĘTRZ





URZĄD MIASTA GORLICE

| PROJEKT WYKONAWCZY |

RZUT SUFITÓW

skala 1:75

LEGENDA:

-  Sufit podwieszany z płyty g-k obniżenie sufitu 150mm
ilość: 50m²
-  Listwy gzymsowa, przysufitowa wykonana z poliuretanu o wys. 125mm
ilość: ok. 100mb
-  Lamelle sufitowe w kolorze białym wykonane z płyty meblowej o wysokości 15cm w rzostawie 15cm
ilość: 17 sztuk o długości ok. 220cm
-  Sufit podstawowy, malowany farbą



BIURO PROJEKTOWE
4 PORY DOMU
mgr inż. Kamila Kamińska

Obiekt: Budynek użyteczności publicznej
URZĄD MIASTA GORLICE

Nazwa rysunku:
Projekt wykonawczy
RZUT SUFITÓW

Inwestor:
URZĄD MIASTA GORLICE
ul: Rynek 2
38-300 Gorlice











PROJEKTANT	Podpis
mgr inż. Kamila Kamińska architekt wnętrz architekt krajobrazu	

Skala: 1:75	Data 10.2021	Nr rys. 6
----------------	-----------------	-----------------

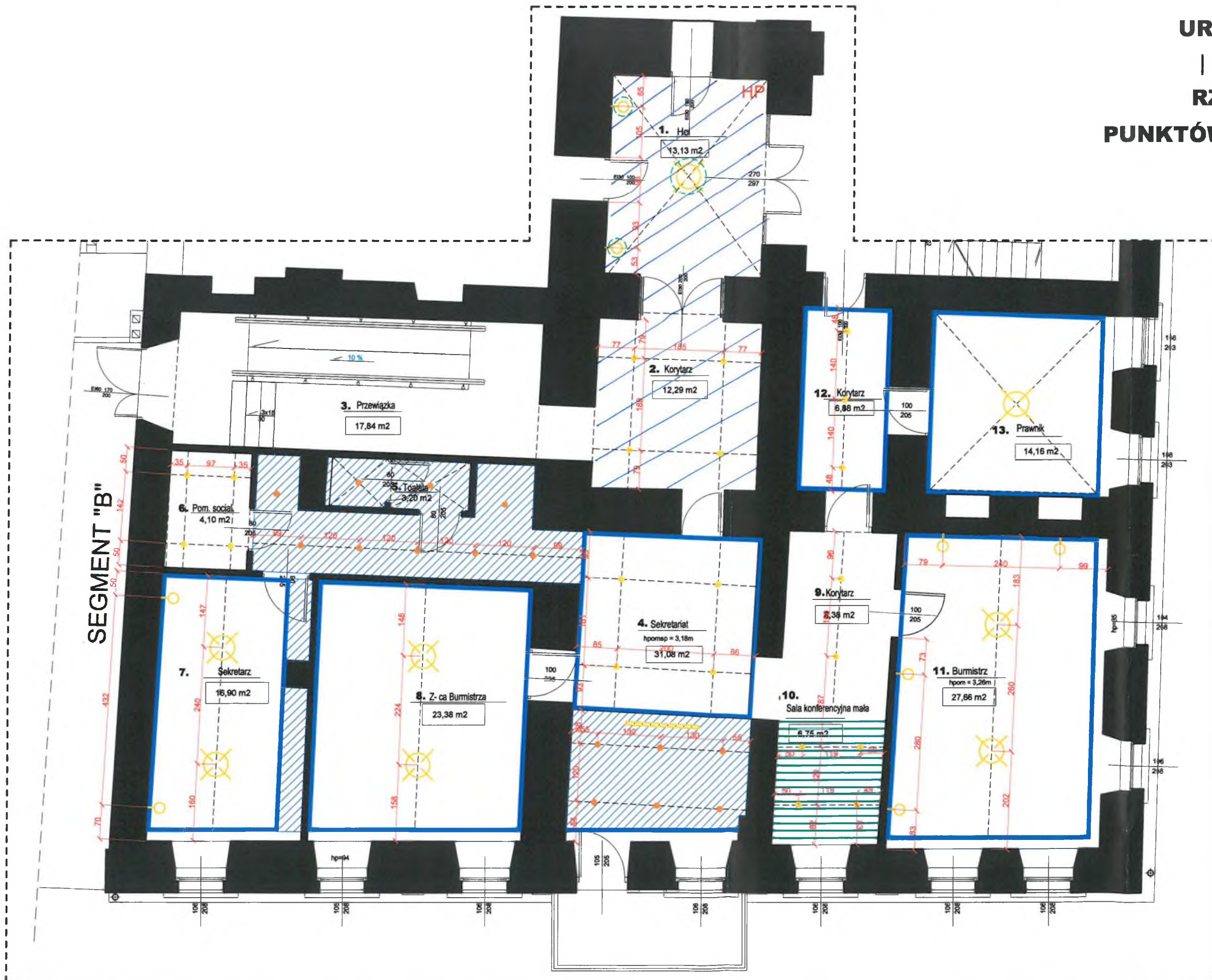
PROJEKT ARANŻACJI WNĘTRZ

URZĄD MIASTA GORLICE
 | PROJEKT WYKONAWCZY |
 RZUT ROZPIESZCZENIA
 PUNKTÓW OŚWIETLENIOWYCH

LEGENDA: skala 1:75

-  Sufit podwieszany z płyty g-k obniżenie sufitu 150mm
ilość: 25m²
-  Listwy gzymsowa, przysufitowa wykonana z poliuretanu o wys. 125mm
ilość:
-  Lamelle sufitowe w kolorze białym wykonane z płyty meblowej o wysokości 12cm w rozstawie 15cm
ilość: 19 sztuk o długości ok. 220cm
-  LAMPY SUFITOWE NASTROPOWE typu tuba w kolorze białym
ilość: 26 szt.
-  LAMPY SUFITOWE DOSTROPOWE typu oczko wpuszczane w sufit podwieszany w kolorze białym
ilość: 11 szt.
-  LAMPY SUFITOWE - zyrandol dostosowany do wizualizacji
ilość: 7 szt.
-  LAMPY ŚCIENNE - kinkiet typu tuba, biały ze złotym środkiem
ilość: 6 szt.
-  LAMPY SUFITOWE - zyrandol istniejący przeniesiony
ilość: 1 szt.
-  LAMPY ŚCIENNE - kinkiet istniejący - przeniesiony
ilość: 2 szt.
-  LAMPY SUFITOWE linia LED o dł. 150cm w kolorze białym
ilość: 1 szt.

BIURO PROJEKTOWE 4 PORY DOMU <small>mgr inż. Kamila Kamińska</small>	
Objekt: Budynek użyteczności publicznej URZĄD MIASTA GORLICE	
Nazwa rysunku: Projekt wykonawczy RZUT ROZMIESZCZENIA PUNKTÓW OŚWIETLENIOWYCH	
Inwestor: URZĄD MIASTA GORLICE ul. Rynek 2 38-300 Gorlice	
PROJEKTANT	Podpis
mgr inż. Kamila Kamińska architekt wnętrz architekt krajoznawca	
Skala: 1:75	Data 10.2022
	Nr rys. 7



PROJEKT ARANŻACJI WNĘTRZ

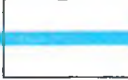





URZĄD MIASTA GORLICE

| PROJEKT WYKONAWCZY |

RZUT ELEMENTÓW DEKORACYJNYCH ŚCIAN

skala 1:75

LEGENDA:

-  FOTOTAPETA WINYLOWA NA FLIZELINIE, w toalecia laminowana
ilość: ok. 50m²
-  Tapeta ścienna w geometryczne wzory w odcieniach beży i bieli
ilość: ok. 22m²
-  Pionowe paski z lakierowanej płyty lub z lacobelu w kolorze dostosowanym do odcienia NCS ścian
ilość: 10 szt.
-  Wstawki w kontrastowym kolorze farby w odcieniu ciemnego beżu; w obramówkach drzwi frontowa część powstała przez wklejenie płyty g-k w celu uzyskania efektu 3D
-  Tynk dekoracyjny o strukturze metaliczno-aksamitnej w kolorze złamanej bieli
-  Tynk dekoracyjny o strukturze metaliczno-aksamitnej w kolorze złamanej bieli w sztukateryjnej ramie wykadrowanej względem fragmentu ściany z zachowaniem 15cm odstępu z każdej strony;



BIURO PROJEKTOWE
4 PORY DOMU
mgr inż. Kamila Kamińska

Objekt: Budynek użyteczności publicznej
URZĄD MIASTA GORLICE

Nazwa rysunku:
Projekt wykonawczy
RZUT ELEMENTÓW DEKORACYJNYCH ŚCIAN

Investor:
URZĄD MIASTA GORLICE
ul: Rynek 2
38-300 Gorlice

PROJEKTANT

Podpis

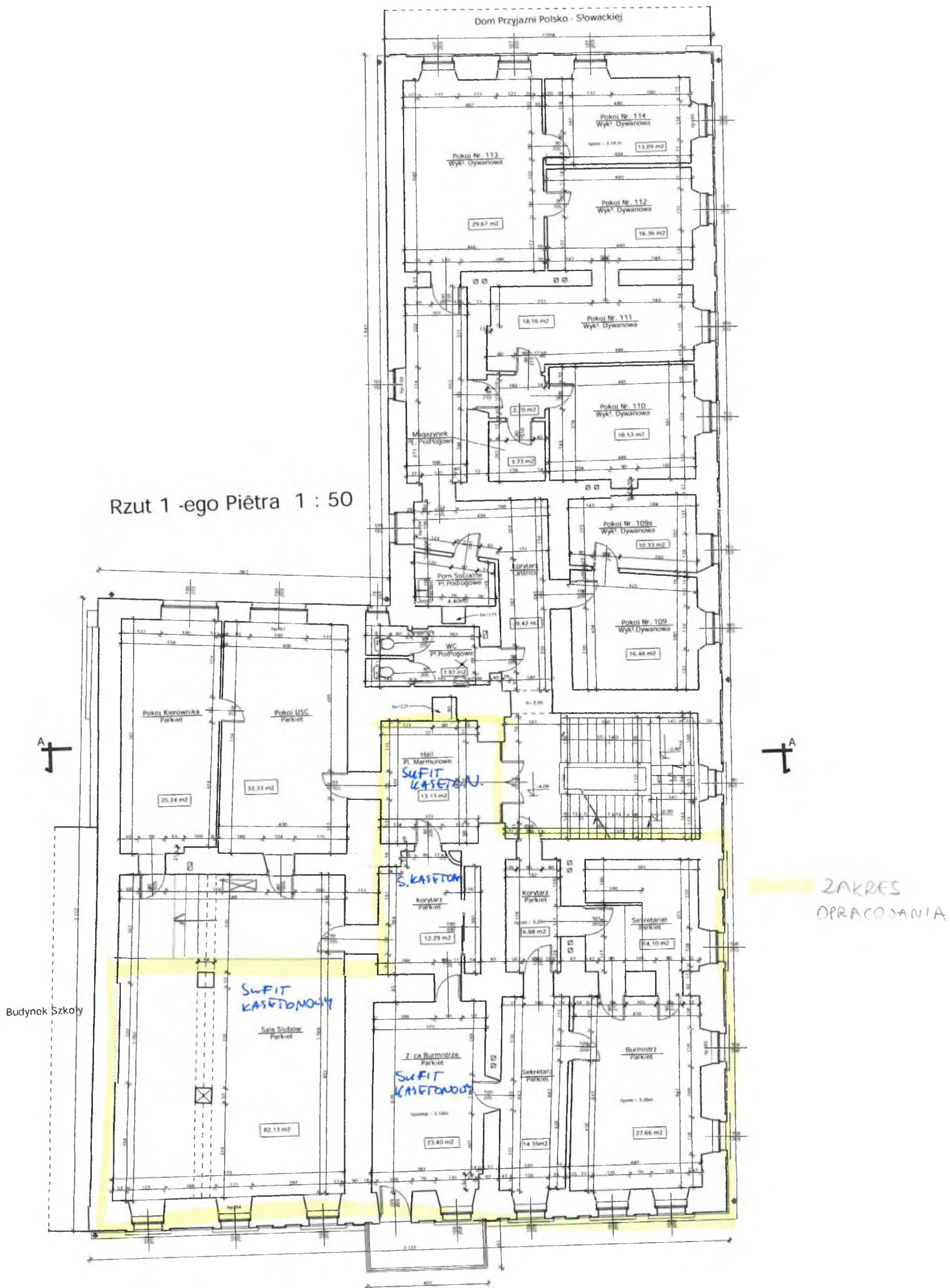
mgr inż. Kamila Kamińska
architekt wnętrz
architekt krajoznawcy

Skala:
1:75

Data
10.2022

Nr
rys. 8

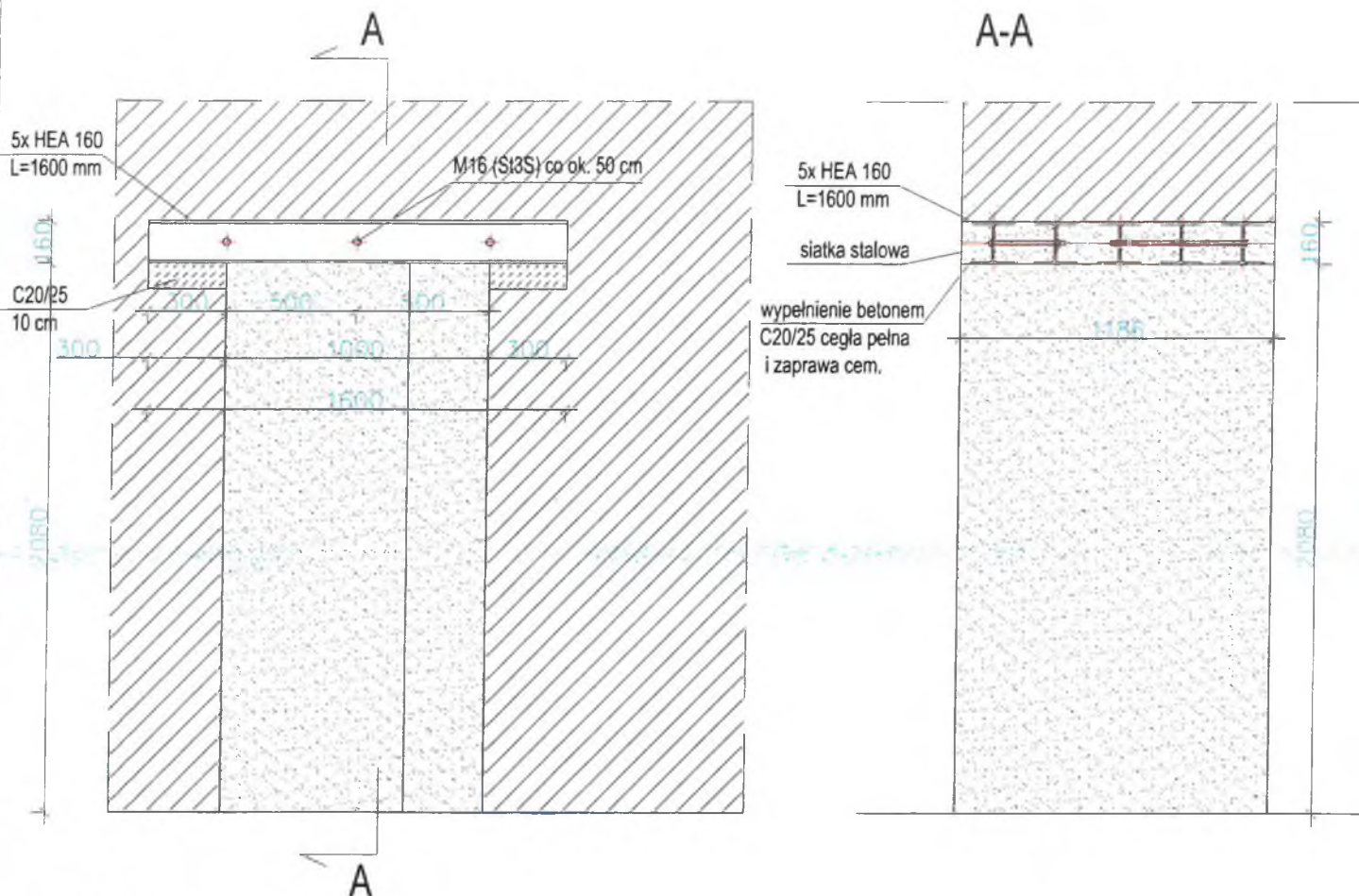
Rzut 1 -ego Piętra 1 : 50



	Projekt i Nadzór Budowlany, Usługi Komputerowe Jerry Kurczak ul. 300 Gólczyk 11 Łódź 21 NIP: 752.000.78.46 Regon: 00134897 tel. 0-18 1550942 e-mail: jkurczak@wp.pl	Inwestor: Urząd Miasta Gólczyk 11, Rynek 2 Inwentaryzacja Budowlana Działki Rolnicze w Gólczykach Rzut Ego piętra 1 : 50	Projektował: Jerry Kurczak
	WSKAZKA: PRAWA ZASTRZEŻENIE		Branża: Budowlana Rys. Nr.

Nadproże N-3

skala 1:25



LEGENDA:



istniejące ściany



fragmenty ścian do wyburzenia

Beton C20/25
Stal - dwuteownik HEA - S235jR

Uwaga:
wszystkie wymiary sprawdzić na budowie

PRACOWNIA PROJEKTOWA "ARCHITEKT" mgr inż. Janusz Rotko				
Objekt:	Budynek Ratusza Urzędu Miasta 38-300 Gorlice, Rynek 2, dz. Nr 1429/1			
Inwestor:	Miasto Gorlice 38-300 Gorlice, Rynek 2			
Temat:	Przebudowa i dostosowanie budynku Ratusza Miasta Gorlice do potrzeb osób niepełnosprawnych			
Nazwa rysunku:	Nadproże N-3			
Projektant:	mgr inż. Roman Serafin	260/2000		Skala: 1:25
				Data: 04.2022
				Nr rys.: K-7

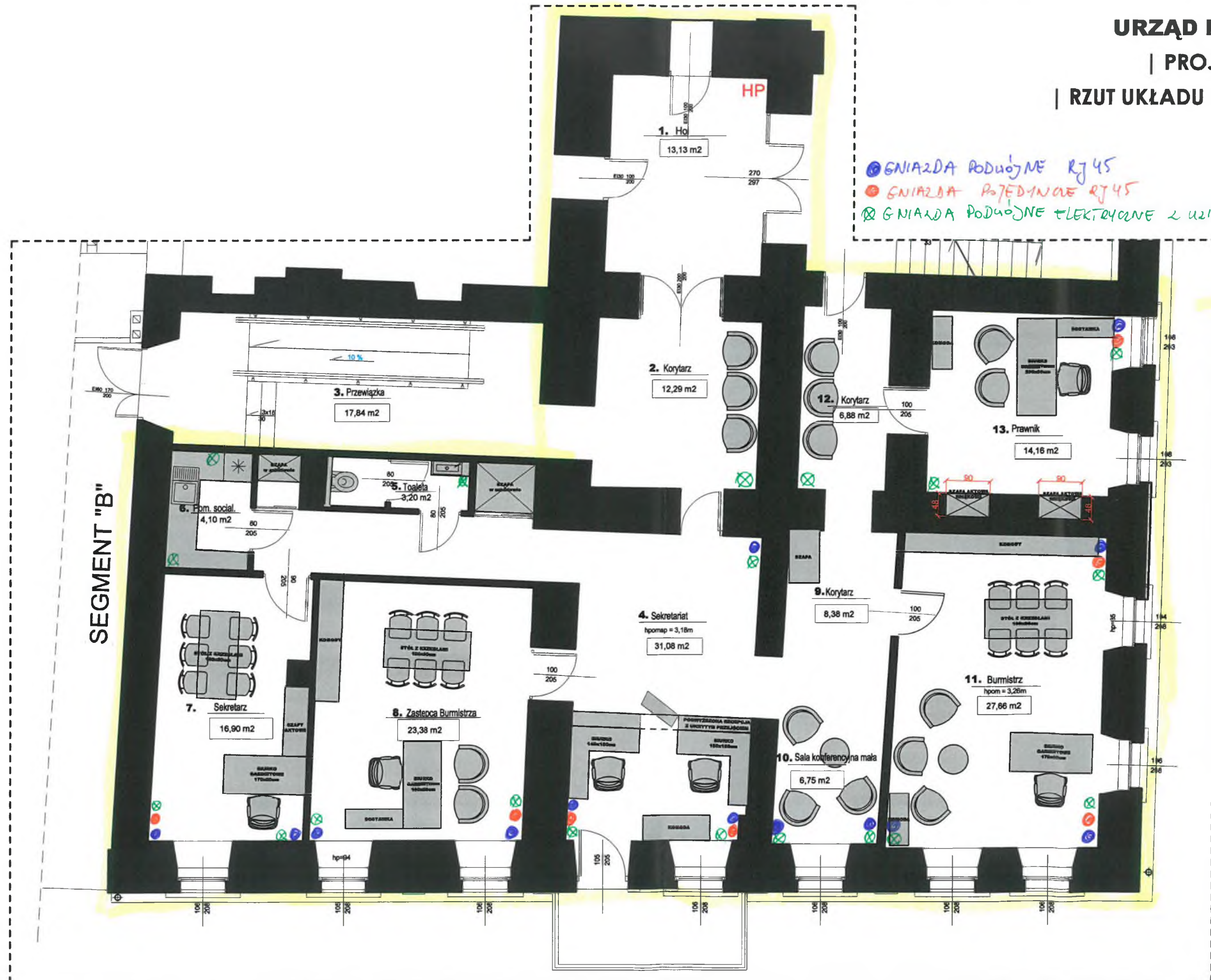
PROJEKT ARANŻACJI WNĘTRZ

URZĄD MIASTA GORLICE
 | PROJEKT WYKONAWCZY
 | RZUT UKŁADU FUNKcjONALNEGO

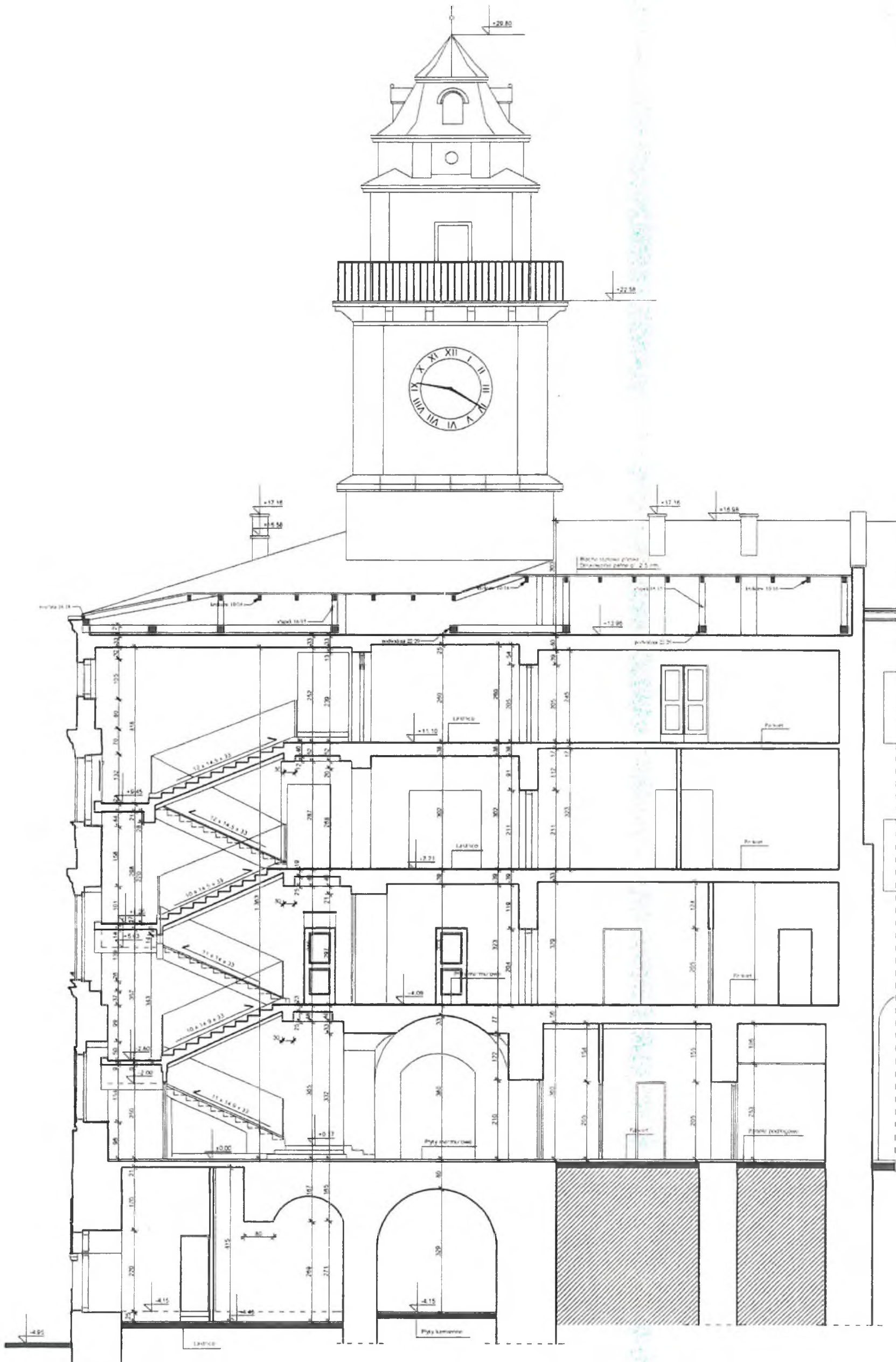
skala 1:75

⊗ GNIAZDA PODUJÓJNE RJ45
 ⊕ GNIAZDA PODUJÓJNE RJ45
 ⊗ GNIAZDA PODUJÓJNE ELEKTRYCZNE Z UZIEMIENIEM


ZAKRES OPRACOWANIA



BIURO PROJEKTOWE 4 PORY DOMU mgr inż. Kamila Kamińska		
Obiekt : Budynek użyteczności publicznej URZĄD MIASTA GORLICE		
Nazwa rysunku: Projekt wykonawczy RZUT UKŁADU FUNKcjONALNEGO		
Inwestor: URZĄD MIASTA GORLICE ul: Rynek 2 38-300 Gorlice		
PROJEKTANT	Podpis	
mgr inż. Kamila Kamińska architekt wnętrz architekt krajobrazu		
Skala: 1:75	Data 10.2022	Nr rys. 1

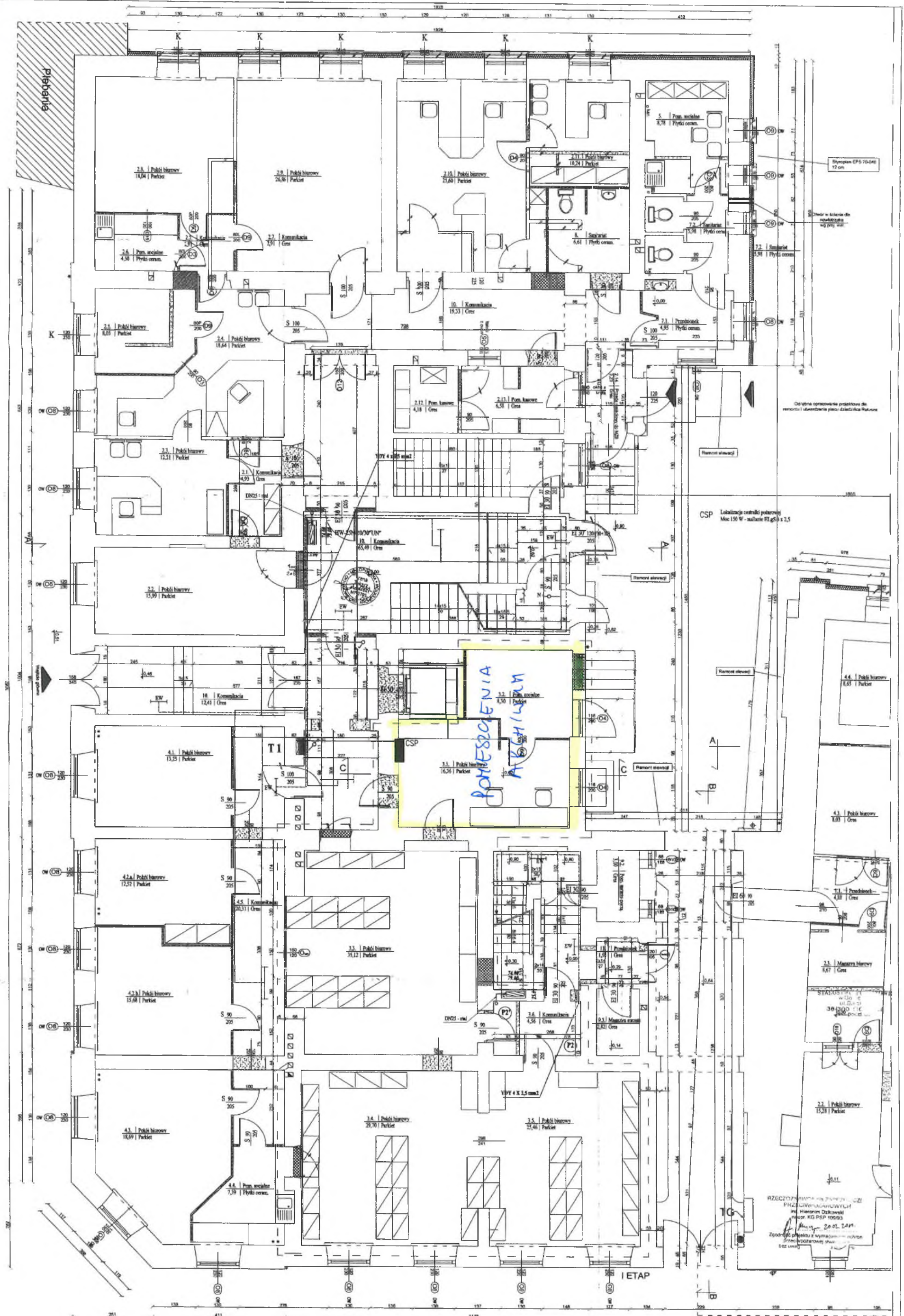


Przekroj A - A 1:50

	Projekt i Nadzór Budowlany i Usług Komputerowe Jerzy Korzeń ul. 300 Gorlice ul. 11 Listopada 21 NIP: 778-100-78-40 Regon: 140054425 tel. 0 18 3520982 e-mail: korzen@wp.pl	Inwestor: Urząd Miasta Gorlice Ul. Rynek 2 Inwentaryzacja Budowlana Budyńku Ratusza w Gorlicach Przekroj A - A 1 - 50	Projektant: Jerzy Korzeń
	WSZELKIE PRAWA ZASTRZEŻONE	Branża: Budowlana	Rys. Nr.

241.6

ZAT-8
ZAKRES OPRACOWANIA



CSP Lokalizacja centrali pędzącej
Moc 150 W - natężenie 0,1 g/s i 2,5

POMIESZCZENIA
ARCHIWUM

K - kurtyna EW60/E-120
S - samozamykacz

- Operacja do drzwiostek przycisk typ TR. 10 225 OPAL ES-System wypychacza w mobilny zasilania awaryjnego
- Monitor CTI kierowniczy operacja ewakuacyjna EW z piktogramami
- Istn. otwierałki ewakuacyjne
- Instalacja otwierałki awaryjnej (niepociągająca)
- próg instalacja wody zimnej

Zamawiający		Wykonawca		Data	
Nazwa / Adres	Podpis	Nazwa / Adres	Podpis	Projekt	Wariant
...
...
...
...

RZECZPOSPOLITA POLSKA
MINISTERSTWO INFRASTRUKTURY
Inst. Hieronim Dzikoński
ul. Koszowa 10
00-610 Warszawa
Zgodnie z projektem z wyłączeniem...
Data: 20.05.2014