



Gdańsk, dnia 1 lutego 2024 r.

D10.251.1.E.2024

## WYKONAWCY UBIEGAJĄCY SIĘ O UDZIELENIE ZAMÓWIENIA

### WYJAŚNIENIA TREŚCI SWZ

*Postępowanie prowadzone w trybie podstawowym bez przeprowadzenia negocjacji, o szacunkowej wartości zamówienia nieprzekraczającej kwoty określonej w przepisach wydanych na podstawie art. 3 ustawy Pzp, pn.*

#### **Przebudowa pomieszczeń w celu utworzenia Punktu Przyjęć Planowych w Szpitalu św. Wojciecha w Gdańsku – Copernicus PL Sp. z o.o.**

W związku z pytaniami ze strony Wykonawców Zamawiający, na podstawie art. 284 ust. 1 i 2, ustawy z dnia 11 września 2019 r. Prawo zamówień publicznych, wyjaśnia treść Specyfikacji Warunków Zamówienia w następujący sposób:

**Pytanie 1:** W związku z przeniesieniem obwodów z rozdzielnicy E/-1TK do szachtu 2.2 proszę o informację, jaka jest ilość obwodów do przeniesienia?

**Odpowiedź:** - do przeniesienia wlv YDY 5x4 mm<sup>2</sup> zasilający z -1A21

- do przeniesienia odpływy YDY 3x2,5 mm<sup>2</sup> szt. 2

- do przełożenia do nowej rozdzielnicy zabezpieczenia odpływów 4 szt. (2 szt. rezerwa)

**Pytanie 2:** Czy należy w ofercie uwzględnić wymianę istniejących WLZ z RNN8 do szachtu 8.3 w związku ze wzrostem obciążenia? Jeżeli wymiana ma zostać uwzględniona w ofercie to proszę o podanie istniejącej mocy podłączonych elementów oraz przekroje WLZ.

**Odpowiedź:** W chwili obecnej moce podłączone to wg dokumentacji projektowej (moc obliczeniowa) oddziału zakaźnego :

sekcja TP P obl = 13,5 KW dobrany przewód YDY 5x10 mm<sup>2</sup>

sekcja TR P obl = 3,5 kW dobrany przewód YDY 5x4 mm<sup>2</sup>

sekcja TK P obl = 4,9 kW dobrany przewód YDY 5x6 mm<sup>2</sup>

**Pytanie 3:** W nawiązaniu do wizji lokalnej nad sufitami podwieszanymi korytarzy poprowadzone są w korytach kablowych różne instalacje elektryczne i teletechniczne



odchodzące do pomieszczeń nie objętych remontem. Proszę o odpowiedź, czy powyższe koryta wraz z instalacjami zostają bez zmian?

**Odpowiedź:** Zgodnie z zapisami PFU strona 38 - należy przewidzieć inwentaryzację istniejących obwodów elektrycznych i teletechnicznych do demontażu jak i pozostawienia, obsługujących zakres przebudowy jak wychodzących poza zakres przebudowy (np. stacja Dializ). Szacuje się łącznie około 80 obwodów elektrycznych +/- 20%.

**Pytanie 4:** Proszę o odpowiedź, jakiego rodzaju oprawy mają być zamontowane na korytarzach (panele 600x600 czy okrągłe downlight)?

**Odpowiedź:** Należy przewidzieć oprawy panelowe 600x600.

**Pytanie 5:** Proszę o informację, czy oświetlenie górnej krawędzi płyty na korytarzach ma być załączone przez całą dobę, czy ma być w jakiś sposób sterowane?

**Odpowiedź:** Zamawiający przewiduje pojedynczy włącznik dla oświetlenia górnej krawędzi płyt dla poczekalni i pojedynczy dla korytarzy. Ich lokalizacja zostanie uzgodniona na etapie projektu.

**Pytanie 6:** Proszę o odpowiedź czy w związku z wymianą akumulatorów Szafy CB należy również wymienić ładowarkę do ładowania zwiększonej pojemności akumulatorów?

**Odpowiedź:** Należy przewidzieć w wycenie wymianę ładowarki do zwiększonej mocy akumulatorów.

**Pytanie 7:** Prosimy o informację czy centrale DSO i SAP, do których podłączone mają zostać nowe elementy systemów, dają możliwość takiego podłączenia czy też wymagają rozbudowy? Czy Zamawiający dysponuje ich szczegółową dokumentacją?

**Odpowiedź:** SSP należy wykonać według punktu 2.3.1.7 PFU

**Pytanie 8:** Prosimy o informację czy w ramach zadania przewidzieć należy demontaż istniejących i niewykorzystywanych tras teletechnicznych z ułożonymi na nich przewodami? Czy Zamawiający dysponuje szczegółową dokumentacją istniejących systemów teletechnicznych zainstalowanych w obszarze które obejmuje zadanie?

**Odpowiedź:** Zamawiający nie posiada szczegółowej dokumentacji tras. Zamawiający przewiduje konieczność wykonania inwentaryzacji przez Wykonawcę, a ewentualne prace związane z demontażami, przepięciami czy odtworzeniami rozliczone zostaną jako roboty dodatkowe na podstawie faktycznych obmiarów.



**Pytanie 9:** Proszę o doprecyzowanie standardu wyposażenia sanitarnego dla zakresu prac 1 piętra (typ umywalki, brodzika itp.) oraz czy w zakresie jest dostawa maceratora i myjki dezynfekatora?

**Odpowiedź:** Zakres nie obejmuje dostawy maceratora i myjki dezynfekatora.

Informacje dotyczące wyposażenia sanitarnego jak dla standardu branży sanitarnej niskiego parteru m. in.:

1. W łazienkach personelu należy przewidzieć montaż przeszklonych kabin prysznicowych z powłoką zabezpieczającą przed osiadaniem kamienia i brudu oraz brodziki z tworzywa sztucznego niskoprofilowe max. 5 cm nad poziom posadzki. W łazienkach pacjentów należy wykonać odpływy liniowe oraz zasłony prysznicowe PCV. W pomieszczeniach sanitarnych należy zapewnić spadek w posadzce dla całego pomieszczenia minimum 1% w kierunku odpływu, w obrysie natrysków należy zastosować spadek 2%.
2. Wszystkie umywalki ceramiczne. Szerokość umywalki ok. 60 cm, głębokość ok. 45cm. Umywalki wolnostojące wyposażone w półpostument. Montaż umywalki z półpostumentem szczelny.
3. Nad każdą umywalką zamontować lustro z fazowanymi krawędziami. W obrębie okładzin PCW i PCV ściennych lustra mocowane na powierzchni okładziny, w przypadku okładzin ceramicznych ściennych lustra zlicowane z powierzchnią płytek. Minimalne wymiary lusterek to szerokość 50 cm, wysokość 60 cm. Dopuszcza się zmianę wymiarów w uzgodnieniu z Zamawiającym.
4. W łazienkach NPS przewiduje się zastosowanie przy umywalkach i przy misach ustępowych pochwyty stałych i ruchomych malowanych, atestowanych. Nośność pochwyty min. 150kg. Założono wykonanie poręczy uchylnych w kolorze białym. Ściany w miejscu mocowania na szerokości 1 m i wysokości 1,5 należy wzmocnić minimum płytą OSB 22 mm i zagęszczeniem profili 2 krotnie.
5. W pomieszczeniu porządkowym należy przewidzieć montaż komory gospodarczej ze stali nierdzewnej. Minimalne wymiary komory gospodarczej : 55x45/22cm. Wysokość montażu komory do uzgodnienia z Użytkownikiem.

#### **Pytanie 10: System kolejkowy:**

Czy w chwili obecnej jest zastosowany system kolejkowy w szpitalu? Jeżeli istnieje obecnie taki system czy można określić jakiej firmy jest ten system? Czy jest jakaś rekomendacja od strony szpitala co do dostawcy /producenta systemu w tym temacie?

**Odpowiedź:** Tak, w szpitalu jest obecnie zastosowany system kolejkowy firmy QMS Sp. z o.o.

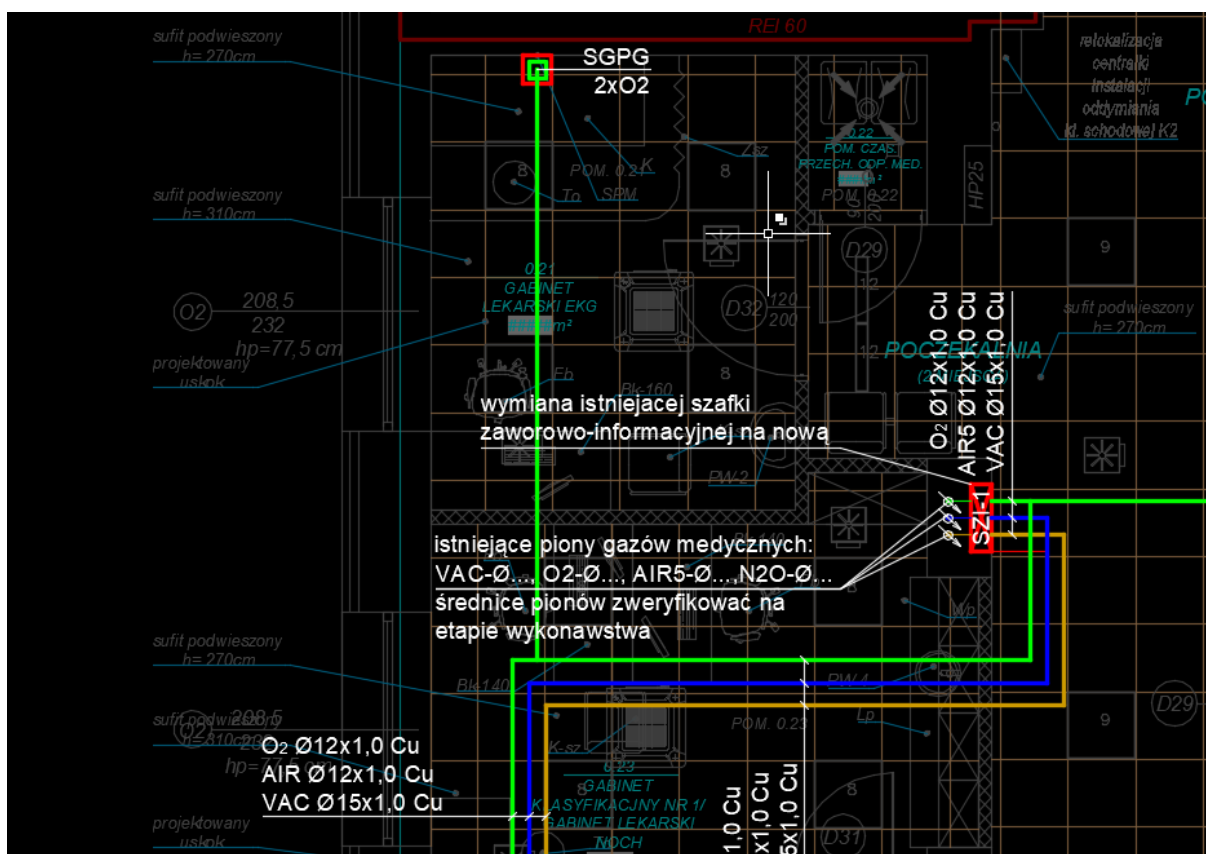
W związku z obecnie obowiązującymi przepisami Spółka nie może wskazywać ani rekomendować dostawcy systemu. System musi spełniać wskazane w SWZ parametry.

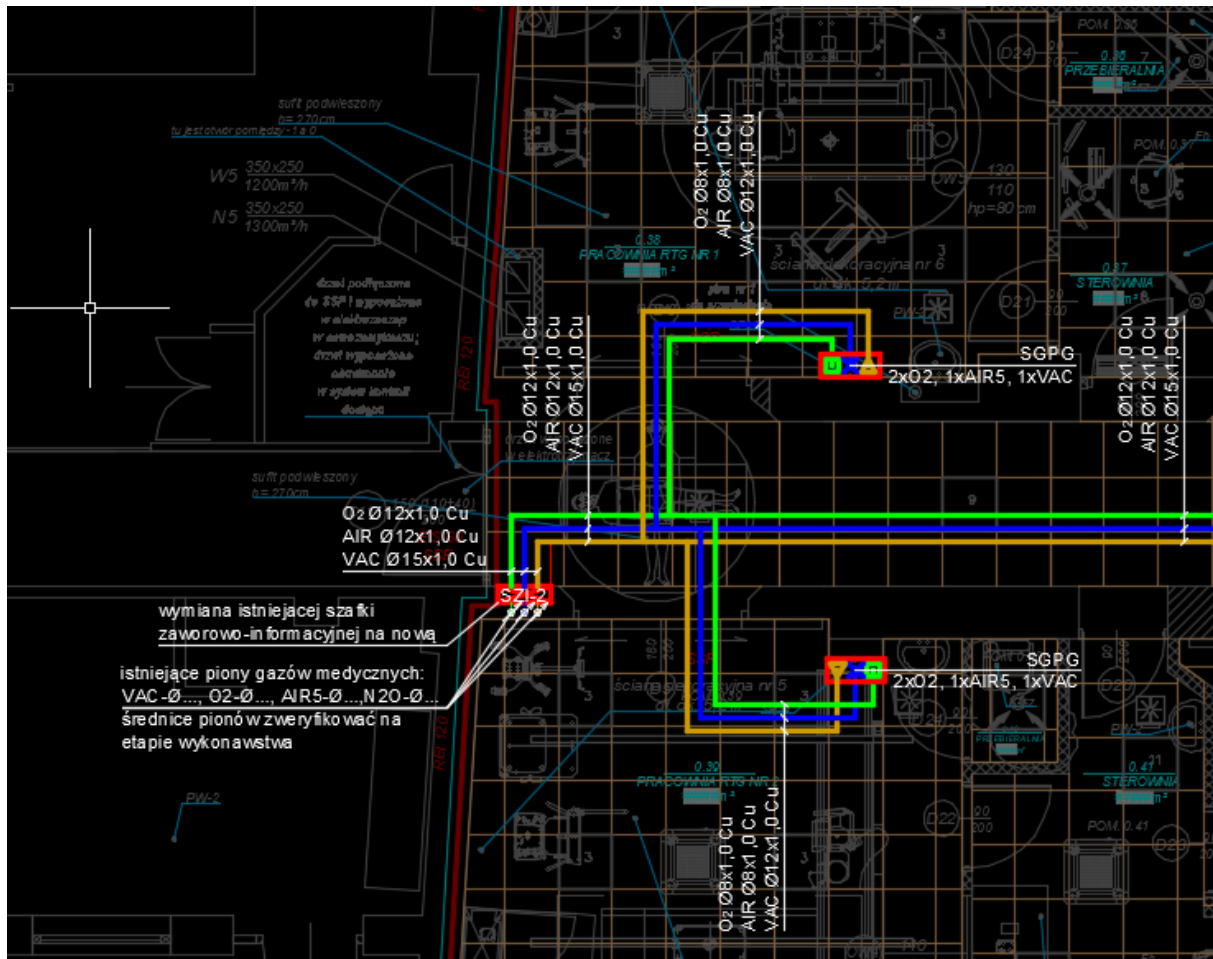
### Pytanie 11: Gazy medyczne:

Z jakiego materiału jest orurowanie gazów medycznych, do którego należy się włączyć? Gdzie jest planowane włączenie nowej instalacji? Jaki jest dystans do tej istniejącej instalacji (numer / nazwa pomieszczenia)?

**Odpowiedź:** Podłączenie do gazów medycznych winno być w miejscu istniejących podejść w korytarzu w pobliżu istniejącej szatni -1E.10 Długość instalacji od punktu istniejących podejść do gabinetu to niespełna 20m. W załączeniu przekazujemy rzut poziom (zał. 1 Lokalizacja wpięcia do instalacji gazów medycznych).

Istniejące instalacje gazów medycznych wykonane są z rurociągów miedzianych lutowanych przeznaczonych dla instalacji gazów medycznych. Miejsca włączenia pokazano na rysunkach - należy wymienić istniejące instalacje skrzynki zaworowo-informacyjne i od nich wykonać całkowicie nowe instalacje gazów medycznych. Całość instalacji musi zostać certyfikowana jako wyrób medyczny.





Wszelkie wyjaśnienia, dopuszczenia i zmiany SWZ stanowią integralną część SWZ, należy je uwzględnić i zaznaczyć przy sporządzaniu oferty. **Termin składania i otwarcia ofert pozostaje bez zmian.**

Z poważaniem

Prezes Zarządu  
Dariusz Kostrzewa

Załącznik:  
- Lokalizacja wpięcia do instalacji gazów medycznych

Sporządziła: Ewa Dudziak – sekretarz komisji przetargowej