

SPECYFIKACJA TECHNICZNA SCENOTECHNIKI KONCERTÓW W RAMACH 57. FESTIWALU IM. JANA KIEPURY W KRYNICY-ZDROJU

UWAGI OGÓLNE:

- Wszystkie elementy konstrukcyjne muszą posiadać odpowiednie i aktualne atesty dopuszczające do użytkowania.
- Wszelkie prace muszą być wykonywane zgodnie z obowiązującymi przepisami BHP.
- Wszelkie użyte nazwy urządzeń oraz nazwy producentów stanowią jedynie wyznacznik standardów jakościowych sprzętu i nie stanowią konkretnego wymogu. Wykonawca ma możliwość zaproponowania rozwiązań dowolnych producentów i marek, przy zachowaniu minimalnych parametrów technicznych wskazanych w poniższej specyfikacji.

I. SYSTEM NAGŁOŚNIENIA:

Założenia generalne:

- Wykorzystanie i doposażenie istniejącego systemu nagłośnieniowego Pijalni Główniej.

Kolejność prac:

1. Demontaż istniejącego systemu nagłośnieniowego.
2. Montaż systemu nagłośnieniowego wg potrzeb realizacyjnych.

System nagłośnienia frontowego:

- Wykonawca wykorzysta system nagłośnieniowy zamontowany w Pijalni, dodatkowo uzupełniając go o trzy kolumny niskotonowe np. LACOUSTICS SE28, LACOUSTICS KS28. Dopuszcza się użycie kolumn niskotonowych innych producentów z zachowaniem wysokiej mocy i w oparciu o głośniki 18 cali.

Wymagania techniczne:

- **Wzmacniacze:** Wymagane jest zastosowanie dedykowanych wzmacniaczy tego samego producenta co zestawy głośnikowe, wyposażonych w wewnętrzne procesory sygnałowe DSP (np. L-Acoustics LA12, LAB, LA4X).
- **Dogłosnienie stref:** Do dogłosnienia stref należy ustawić przy podestach widowni 8 szerokopasmowych zestawów głośnikowych np. d&b Q7, d&b T10 lub innych producentów. Dogłosnienie stref musi być odpowiednio opóźnione względem nagłośnienia frontowego.
- **System monitorów:**

- Wykonawca zastosuje niezależny system monitorowy.
- Monitory podłogowe typu wedge, w ilości minimum 6 sztuk.
- **Dodatkowe wykorzystanie:**

Wykonawca powinien również wykorzystać dostępne na wyposażeniu Pijalni Głównej zestawy głośnikowe do zastosowania typu sidefill oraz wykorzystanie głośników typu frontfill L-Acoustics X5 4 szt. znajdujących się na wyposażeniu Pijalni. Głośniki frontfill również powinny być odpowiednio opóźnione względem nagłośnienia frontowego.
- **System monitorów dousznych IEM:**

Zestaw bezprzewodowych monitorów dousznych IEM o dużej separacji pomiędzy kanałami dźwiękowymi w ilości 4 kanałów, wraz z anteną helicalną (np. PSM 900 RA+).

Konsoleta FOH: Wykonawca zobowiązuje się do dostarczenia konsoli cyfrowej uznanego producenta, zdolnej do miksowania co najmniej 72 kanałów wejściowych, komunikującej się z przedwzmacniaczami na scenie za pomocą protokołu transmisji cyfrowej DANTE (np. Yamaha CL5).

Konsoleta monitorowa: Wykonawca zobowiązuje się do dostarczenia konsoli monitorowej cyfrowej uznanego producenta, zdolnej do miksowania co najmniej 72 kanałów wejściowych, komunikującej się z przedwzmacniaczami na scenie za pomocą protokołu transmisji cyfrowej DANTE (np. Yamaha CL5).

Rejestracja wielośladowa: Wykonawca dokona rejestracji wielośladowej koncertów za pomocą urządzeń działających w sieci DANTE.

Mikrofony dla solistów: Jako mikrofony na statywach przeznaczone dla solistów należy zastosować mikrofony pojemnościowe dedykowane śpiewowi operowemu (np. Schoeps MK4) w ilości 6 sztuk. Dla potrzeb przedstawień teatralno-operowych należy zastosować cyfrowe systemy bezprzewodowe z nadajnikami typu bodypack i wysokiej klasy mikrofonami nagłównymi o charakterystyce kardioidalnej (np. Shure ULXD, Sennheiser HSP4) w ilości 16 sztuk. Dla potrzeb konferansjerów należy zastosować cyfrowe systemy bezprzewodowe z nadajnikami typu handheld oraz zamiennie zestawy headset wraz z mikrofonami nagłównymi HSP-4 (np. Shure ULXD) w ilości 6 sztuk.

Mikrofony dla orkiestry: Omikrofonowanie orkiestry w oparciu o mikrofony montowane bezpośrednio do instrumentów (przypinane na klipsie lub dedykowanych specjalistycznych uchwytach). Każdy z instrumentów musi posiadać własny mikrofon (np. DPA 4099, DPA 4061, Neumann KM184).

Bazowy zestaw mikrofonów dla orkiestry:

- DPA 4061/DPA 4099/ATM350 - 32 szt.
- Audix D6/AKD D112/Shure 91A - 1 szt.
- Neumann KM 184/Shure SM81 - 12 szt.
- Shure SM57 - 8 szt.
- AKG C414 - 8 szt.
- Sennheiser E904 - 4 szt.

- Sennheiser MKH z charakterystyką superkardioidalną - 4 szt.

Minimalny skład ekipy nagłośnieniowej:

- Realizator frontowy – obecny przez cały czas trwania festiwalu i odpowiedzialny m.in. za poziom sumy jak i synchronizację poszczególnych elementów nagłośnienia bez względu na to czy dany zespół przyjedzie z własnym realizatorem dźwięku.
- Realizator monitorów
- Inżynier systemu nagłośnieniowego
- Inżynier systemów bezprzewodowych
- Technik rejestracji wielośladowej
- Czterech techników nagłośnienia

Pozostałe wymagania:

Wykonawca zapewni pulpity dla orkiestry liczącej 55 osób oraz podwyższenie dla dyrygenta.

Istniejące nagłośnienie w Pijalni Głównej w Krynicy Zdroju

System liniowy L - ACOUSTICS KiVA 6 szt. (na stronę)

System liniowy L - ACOUSTICS KiLO 2 szt. (na stronę)

Monitory L Acoustic x12 6 szt.,

Frontfill L Acoustic x5 4 szt.,

System dogłaśniający konferencyjny JBL 4 szt.,

Mikrofony: Pełen set raiderowy

Mikrofony bezprzewodowe 4 szt.,

Mikrofony bezprzewodowe nagłowne 4 szt.,

Mikser MIDAS PRO 2

II. SYSTEM OŚWIETLENIA:

Założenia generalne:

Doposażenie istniejącego wyposażenia oświetleniowego pijalni.

Kolejność prac:

1. Demontaż istniejącego oświetlenia
2. Montaż systemu oświetleniowego wg projektu oświetlenia

Oświetlenie inteligentne

3 szt. głowic Moving Head typu PROFILE, o minimalnych parametrach:

Oparta o ledowe źródło światła o mocy nie mniejszej niż 950w

Zoom liniowy: 5°- 55°,

4 niezależne ramki profilowe z możliwością rotacji tarczy profil,

System mieszania barw CMY
Liniowy filtr CTO,
Np. ROBE FORTE

20 szt. głowic Moving Head typu spot, o minimalnych parametrach:
Źródło światła - dooda LED o mocy nie mniejszej niż 460W
Zoom liniowy: 12°- 36°,
Dwie tarcze gobo: 1 obrotowa z wymiennymi gobosami 6 przesłon + open i 1 statyczna 10 przesłon+ open,
Np. MARTIN Mac QUANTUM

32szt. głowic Moving Head typu wash LED o minimalnych parametrach:
źródło światła: 37 Cree MC-E RGBW LED mutichips,
liniowy, zmotoryzowany zoom 15° – 60°
filtr CTO
wirtualna tarcza kolorów: 237 kolorów w tym odcienie białego (2700 K, 3200 K, 4200 K, 5600 K i 8000 K
symulacja pracy lampy halogenowej na 2700 K i 3200 K
ekran dotykowy QVGA Robe z zasilaniem bateryjnym oraz czujnikiem grawitacyjnym
np: ROBE ROBIN 600/800 LED WASH

8 szt głowic Moving Head typu beam o minimalnych parametrach:
wyładowcze źródło światła o mocy nie mniejszej niż 250W
zoom w zakresie nie mniejszym niż 2,5- 20°
tarcza kolorów z minimum czternastoma barwami
tarcze gobo z minimum dwudziestoma wzorami
minimum dwie pryzmy
efekt Frost
np.: ROBE POINTE

23 szt głowic Moving Head typu wash o minimalnych parametrach:
źródło światła oparte o 19 diod LED RGBW o mocy nie mniejszej niż 40W każda
zoom w zakresie nie mniejszym niż 4-60°
minimum trzy tryby pracy
domyślnie zaprogramowane efekty
np.: Clay PAKY K15

Oświetlenie architektoniczne

50 szt. architektoniczny oświetlacz LED oparty o ledowe źródło światła RGBW o mocy sumarycznej diod 400W, wraz z nakładkami rozpraszającymi wiązkę światła do około 15°x60°
np. Strumień wyjściowy światła min @ 2m: 52000lux SHOWTEC HELIX 5000.

50 szt Reflektor led PAR wykonany w klasie szczelności min. IP65, kąt świecenia max 17°, oparty o ledowe źródło światła RGBW o mocy sumarycznej diod 130W np. CLF YARA.

Wytwornice mgły:

Minimum 2 sztuki wytwornic mgły typu hazer wraz z zapasem płynu eksploatacyjnego.
Minimum 2 sztuki wytwornicy mgły typu hazer napędzanej dwutlenkiem węgla wraz z zapasem gazu i płynu eksploatacyjnego.

Do każdego urządzenia należy dostarczyć dodatkowy wentylator.

Konsoleta i osprzęt:

Konsoleta sterująca systemem oświetleniowym - minimalne parametry:

- 8 wbudowanych monitorów dotykowych,
- minimum 5 enkoderów,
- 30 zmotoryzowanych suwaków oraz 30 „butonów”
- wbudowane 6 wyjść DMX,
- wbudowany zasilacz UPS.

Należy zapewnić dodatkową identyczną konsolę jako zabezpieczenie w przypadku awarii konsoli głównej.

Do systemu należy dołączyć 1 sztukę dedykowanego procesora sygnałowego

Np.: GRAND MA3 Full Size wraz z dedykowanym procesor sygnałowym (np. MA NPU).

Kompletne okablowanie systemu oświetleniowego, okablowanie oraz rozdzielnie muszą posiadać dokumentację techniczną oraz aktualne przeglądy okresowe.

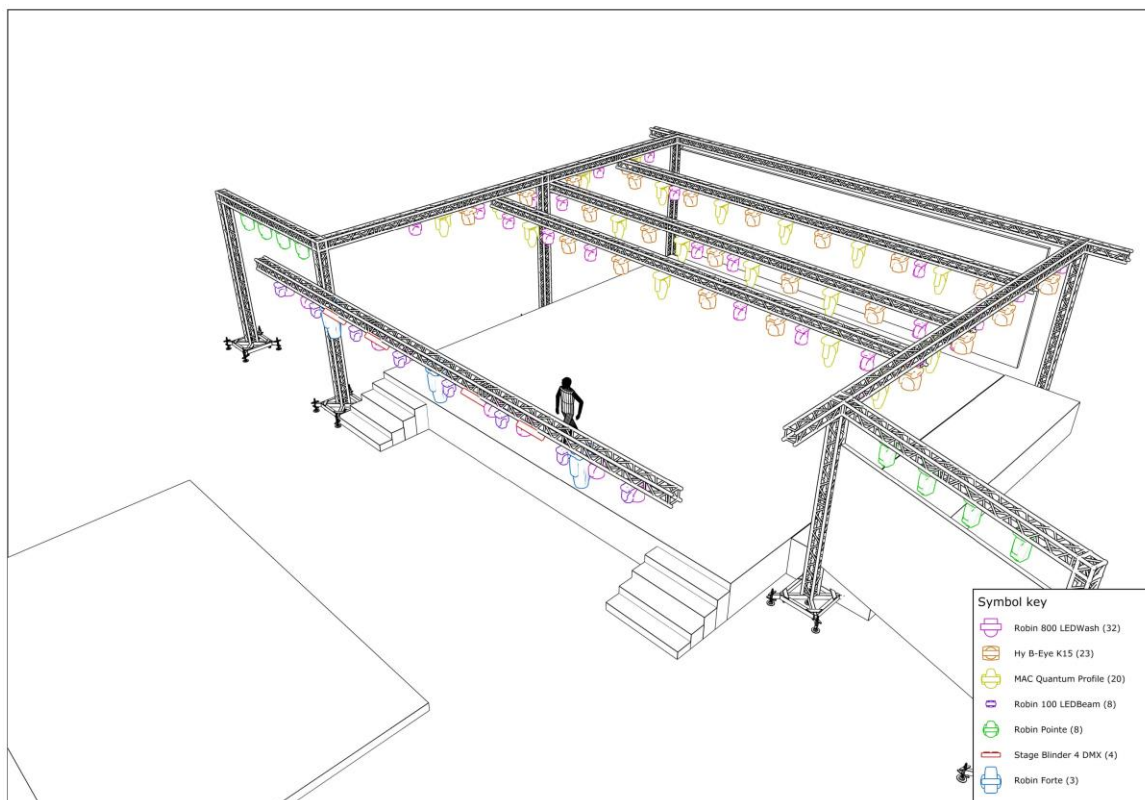
Do wszystkich urządzeń podwieszanych na kratownicach należy stosować linki zabezpieczające!

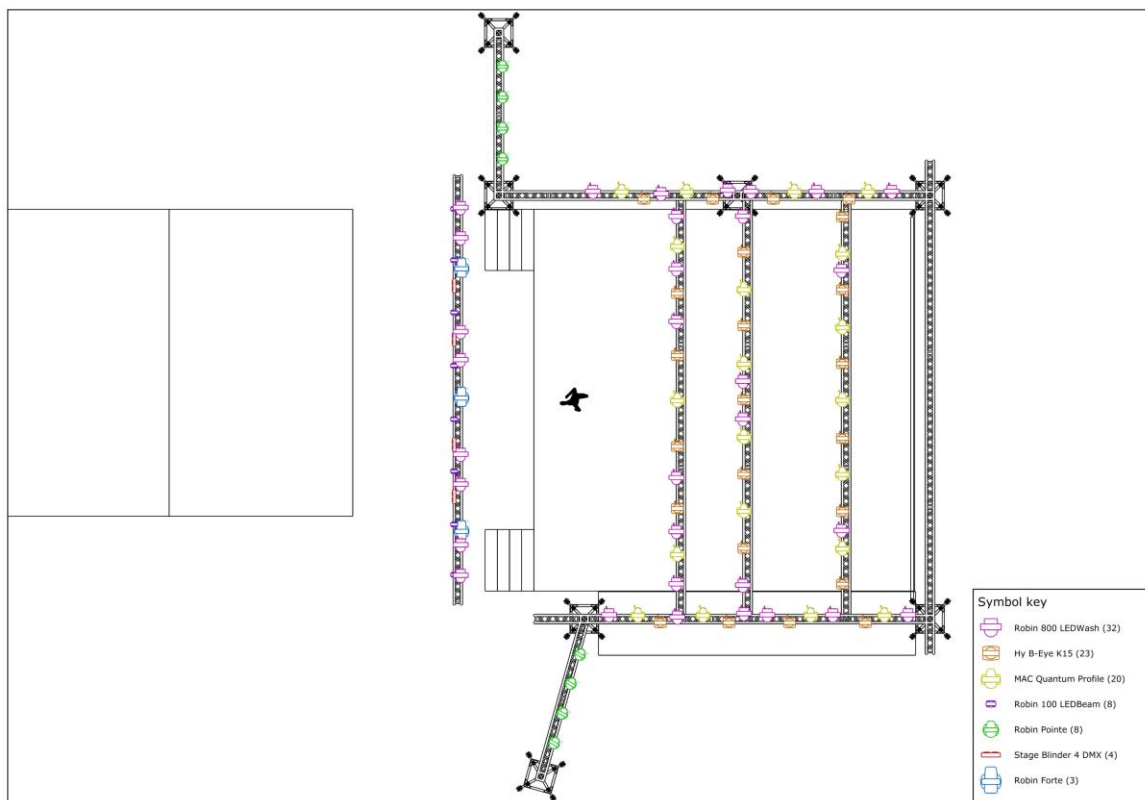
Zamawiający zastrzega prawo do korekt rozmieszczenia urządzeń w trakcie montażu.

Minimalny skład ekipy oświetleniowej:

- Realizator oświetlenia
- pięciu techników oświetlenia

Ploty oświetleniowe:





Istniejące oświetlenie w Pijalni Głównej w Krynicy Zdroju

Oświetlenie:

ETC 10 szt.

Oświetlenie profilowe 8 szt.,

Robe Robin Led Wash 800 9 szt.,

Robe Robin Led Wash 100 6 szt.,

Robe Pointe 10 szt.,

Robe Robin Spot 600 8 szt.,

Sunstrip 12 szt.,

Strobo Atomic 2 szt.,

Blinder 4 szt.,

PARFECT 100 – 20 SZT.

Listwa Led 100 W lumipix 6 q 24 szt.,

Hazer 2 szt.,

III. SYSTEM MULTIMEDIALNY:

Ekran LED na tle sceny głównej:

Ekran o wymiarach 12,5m x 3,5m P3 o rozdzielczości 3200x896 podniesiony o około 40cm od poziomu sceny, brak możliwości podwieszenia ekranu.

Na potrzeby spektaklu należy dostarczyć projektor o jasności 20 000lm pracujący w rozdzielczości WUXGA

Emisja materiałów:

Mediaserwer wraz z oprogramowaniem do emisji filmów i slajdów w rozdzielczości ekranu z możliwością podłączenia zewnętrznych źródeł sygnału wideo.

Mediaserwer musi posiadać możliwość obsługi dodatkowego ekranu dostarczanego przez Zamawiającego.

Cztery sztuki monitorów podglądowych o przekątnej minimum 24cale.

Minimalny skład ekipy multimedialnej:

- Realizator multimedialny
- dwóch techników