

Część I- Usługa utrzymania czystości w obiektach i pojazdach Miejskiego Zakładu Komunikacji w Gorzowie Wielkopolskim

Zadanie 1

Utrzymanie w czystości autobusów komunikacji miejskiej Zamawiającego znajdujących się w zajezdni autobusowej w Gorzowie Wlkp. przy ul. Kostrzyńskiej 46

Zakres prac związanych ze sprzątaniami autobusów komunikacji miejskiej:

1. Ilość autobusów przeznaczonych do utrzymania w czystości:
 - a) dni robocze, średnio - 67 szt.
 - b) soboty, średnio - 40 szt.
 - c) dni wolne, niedziele i święta, średnio -35 szt.
 - d) sprzątanie i mycie okresowe -średnio 26 szt. w ciągu miesiąca (1autobus dziennie).
 - e) w okresie lipiec-sierpień, z uwagi na realizację letniego rozkładu jazdy, ilość autobusów przeznaczonych do codziennego utrzymania w czystości może się zmniejszyć w granicach do 10%.
2. Tabor autobusowy ogółem przeznaczony do utrzymania w czystości:
 - a) autobusy maxi - 12 metrowe -71 szt.
 - b) autobusy maxi-15 metrowe-12 szt.
 - c) autobusy testowe – (2 szt. w ciągu roku)
 - d) pojazdy techniczne
3. Miejsce realizacji usługi:
 - a) zajezdnia autobusowa przy ul. Kostrzyńskiej 46,
 - b) mycie i sprzątanie okresowe - w miejscach wyznaczonych przez Zamawiającego.
4. Godziny sprzątania autobusów:
 - a) II i III zmiana - od 17:00 do 1:00, autobusy wyjeżdżające na linie powinny być sprzątnięte do czasu rozpoczęcia pracy komunikacji miejskiej, tj. na godzinę 3.00,
 - b) dni robocze - wymagana obecność 5 pracowników,
 - c) dni wolne, soboty - wymagana obecność 4 pracowników,
 - d) I zmiana w dni robocze w godzinach od 8:00 do 16:00 -obecność jednego pracownika,
 - e) czas przeznaczony na wykonanie czynności codziennego sprzątania autobusu nie powinien wynieść dłużej niż 5 minut,
 - f) sprzątanie i mycie okresowe pojazdu, utrzymanie czystości posadzki hali napraw i korytarza przy użyciu maszyny czyszcząco-zbierającej, realizacja zadań związanych ze sprzątaniami zajezdni oraz bieżące utrzymanie czystości będzie się odbywać według zadań zleconych przez mistrza obecnego na zmianie.
5. Codzienne utrzymanie w czystości autobusów dotyczy wszystkich autobusów przeznaczonych do ruchu w dniu następnym i obejmuje zakres:
 - a) sprzątanie kabiny kierowcy - odkurzenie podłogi , umycie podłogi na mokro, wytarcie pulpitu z kurzu, wytarcie kierownicy
 - b) sprzątanie przedziału pasażerskiego:
 - odkurzenie podłogi, nadkoli wewnętrznych, szczególnie za drzwiami i pomiędzy fotelami, umycie ww. powierzchni mopem za pomocą wody i płynu do mycia podłóg, usunięcie gum do żucia. Woda wraz z płynem powinna być regularnie wymieniana.
 - usuwanie piachu spod rampy w drzwiach drugich, doczyszczanie szyb wewnątrz po tłustych smugach, wycieranie szyb działowych wewnątrz autobusu przy drzwiach I, II, II z obu stron.
 - mycie poręczy pionowych i poziomych,
 - usuwanie kurzu z kasowników, automatów biletowych,
 - usuwanie odpadków i nieczystości, usuwanie nielegalnych nalepek z szyb oraz pozostałej powierzchni, usuwanie graffiti,
 - czyszczenie z kurzu parapetów okien, nagrzewnic, gaśnic
 - usuwanie kurzu z kratki sufitowych wentylacji,
 - usuwanie nieczystości z szyb i drzwi pojazdu oraz ekranów LCD.
 - c) mycie karoserii - po umyciu myjnią, domywanie miejsc, których nie umyła myjnia mechaniczna, mycie felg kół, usuwanie pozostałości po oleju napędowym przy wlewie paliwa, usuwanie pozostałości po sadzach przy rurze wydechowej oraz na poszyciu karoserii.
 - d) usuwanie śniegu i lodu ze stopni i podłogi autobusów - dotyczy okresu zimowego,

Szacowanie wartości zamówienia na Usługi utrzymania czystości w obiektach i pojazdach Miejskiego Zakładu Komunikacji w Gorzowie Wlkp. w roku 2025.

6. Okresowe utrzymanie w czystości wykonywane średnio dla 1 pojazdu w ciągu doby polega na:
- a) sprzątanii kabiny kierowcy:
 - odkurzenie i umycie podłogi mopem,
 - czyszczenie pulpitu i konsoli z kurzu wraz z konserwacją środkiem do kokpitu, wytarcie kierownicy, wytarcie ekranów, włączników, czyszczenie szyby przedniej i bocznej płynem do mycia okien, mycie i czyszczenie ścian i sufitu z kurzu, wycieranie lusterek wewnętrznych płynem do mycia okien, wytarcie rolety przeciwsłonecznej, pranie i odkurzanie fotela.
 - b) sprzątanii przedziału pasażerskiego:
 - odkurzenie, mycie i czyszczenie podłogi, ze szczególnym uwzględnieniem miejsc za drzwiami wejściowymi, za fotelami,
 - czyszczenie podłogi pod rampami dla wózków inwalidzkich, nadkoli wewnętrznych, nagrzewnic i stopni, czyszczenie żółtych pasów na podłodze,
 - mycie szyb i drzwi pojazdu od wewnątrz i zewnątrz,
 - odkurzanie foteli pasażerów, umycie poręczy foteli,
 - mycie ścian bocznych pojazdu,
 - mycie i czyszczenie tablic kierunkowych i ekranów LCD,
 - czyszczenie sufitów, kłap górnych i kloszy lamp wewnętrznych,
 - usuwanie nielegalnych nalepek z szyb oraz pozostałej powierzchni, usuwanie graffiti, odkurzenie siedzeń pokrytych tkaniną,
 - mycie i czyszczenie parapetów okien i prowadnic górnych drzwi, kasowników, automatów biletowych i poręczy, mycie i czyszczenie ścian z kurzu, mycie i czyszczenie tablic reklamowych, mycie i czyszczenie mycie i czyszczenie szyb,
 - czyszczenie podłogi w pojazdach, domywanie do czysta żółtych pasków i oznaczeń na wykładzinie, pastowanie podłogi środkiem nie powodującym śliskości,
 - czyszczenie sufitu pojazdu - mycie sufitu i kratki wentylacji, klimatyzacji, domywanie do czysta kłap sufitowych, wycieranie lamp.
 - c) czyszczenie zewnętrzne szyb okien i drzwi, po umyciu myjnią mechaniczną.
 - d) pranie foteli – pranie podciśnieniowe siedzeń pokrytych tkaniną.
 - e) pastowanie całej podłogi pojazdu środkiem zabezpieczającym nie powodującym śliskości.
 - f) Autobusy przeznaczone w danym dniu do okresowego utrzymania w czystości podstawiają w wyznaczone miejsce upoważnieni pracownicy Zamawiającego.
7. Odbioru prac po sprzątanii codziennym i okresowym dokonują wyznaczeni pracownicy Zamawiającego na kartach ewidencji.
8. Zamawiający może dokonać weryfikacji świadczonej usługi na podstawie zapisów monitoringu wizyjnego oraz wspólnej kontroli z przedstawicielem Wykonawcy i Zamawiającego.
9. W przypadku awarii myjni mechanicznej zlokalizowanej na terenie zajezdni autobusowej Zamawiającego, wykonawca zobowiązany jest dokonywać mycia pojazdów za pomocą przenośnych urządzeń myjących wraz ze szczotkami (profesjonalnych myjek ciśnieniowych) będących własnością Wykonawcy. Wykonawca na czas awarii myjni mechanicznej zwiększy ilość pracowników o 2 pracowników do mycia zewnętrznego autobusów na zmianie w dni robocze, dni wolne i soboty.
10. Pracownicy, Wykonawcy winni być wyposażeni w identyfikatory.
11. Wykonawca na bieżąco przedstawiać będzie listę pracowników realizujących przedmiot umowy.
12. Zamawiający ponosi koszty wyłącznie za zrealizowaną usługę.
13. Wymagania dotyczące utrzymania w czystości autobusów:
- a) stosowane środki chemiczne oraz proces technologiczny nie mogą powodować odbarwień lub uszkodzeń wykładziny podłogowej, ścian wewnątrz autobusu, powierzchni lakierniczych oraz zewnętrznych powierzchni reklamowych,
 - b) środki wskazane do stosowania:
 - P3 Grato; P3 Grato N/P3 grato NDB-mycie powierzchni zewnętrznych lub równoważne P3 ScribexGel-usuwanie graffiti z wewnętrznych powierzchni lakierowanych lub równoważne,
 - AGS 5SR; AGS 5SR Hawk lub równoważne – usuwanie graffiti – usuwanie graffiti z powierzchni wewnętrznych pojazdu lub równoważne,
 - AGS 221 – usuwanie graffiti z zewnętrznej powłoki lakierniczej, lub równoważne,
 - FOAM AM5; ECO REMOVER; ECO REMOVER VORTE – mycie powierzchni zewnętrznych, lub równoważne,
 - P 3 Glin floor; VERIPROP – mycie podłóg i wykładzin, lub równoważne,

Szacowanie wartości zamówienia na Usługi utrzymania czystości w obiektach i pojazdach Miejskiego Zakładu Komunikacji w Gorzowie Wlkp. w roku 2025.

- Wykonawca zobowiązany jest potwierdzić jakimi środkami czystości będzie myć autobusy, tym samym zobowiązany jest do przedłożenia wykazu środków czystości równoważnych wraz ze specyfikacjami technicznymi, potwierdzającymi określone parametry, w celu umożliwienia zamawiającemu zweryfikowania oświadczenia wykonawcy o zaoferowaniu rozwiązań równoważnych posiadających parametry techniczne i jakościowe nie gorsze od założeń).
- c) mycie wnętrza autobusu strumieniem bieżącej wody, jest zabronione,
- d) prace związane z utrzymaniem w czystości autobusów nie mogą dezorganizować codziennej pracy brygad zajezdni,
- e) w przypadku czasowego wyłączenia myjni mechanicznej Zamawiający żąda od Wykonawcy ręcznego mycia autobusów w cyklu okresowym i codziennym. Zamawiający poinformuje Wykonawcę o konieczności ręcznego mycia pojazdów minimum 12 godzin przed realizacją usługi.

Część I - Usługa utrzymania czystości w obiektach i pojazdach Miejskiego Zakładu Komunikacji w Gorzowie Wielkopolskim

Zadanie 2

Utrzymanie w czystości tramwajów Zamawiającego znajdujących się w zajezdni tramwajowej w Gorzowie Wlkp. przy ul. Kostrzyńskiej 46

Zakres prac związanych ze sprzątnięciem tramwajów:

1. Ilość tramwajów przeznaczonych do utrzymania w czystości:
 - a) mycie codzienne w dni robocze - średnio 18 wagonów,
 - b) mycie codzienne w soboty - średnio 14 wagonów,
 - c) mycie codzienne w niedziele, dni wolne od pracy i święta-średnio 10 wagonów,
 - d) mycie okresowe - średnio 4 wagonów w miesiącu,
 - e) w okresie lipiec-sierpień, z uwagi na realizację letniego rozkładu jazdy, ilość tramwajów przeznaczonych do codziennego utrzymania w czystości może się zmniejszyć w granicach do 10% .
 - f) Zamawiający zastrzega sobie prawo zmiany ilości tramwajów przeznaczonych do utrzymania w czystości.
2. Tabor tramwajowy ogółem:
 - a) tramwaje przegubowe DÜWAG typu 6EGTW/6ZGTW - 8 szt.
 - b) tramwaje przegubowe, niskopodłogowe, trójczłonowe PESA typu 2015N - 14 szt.
3. Miejsce realizacji usługi:
 - a) zajezdnia tramwajowa przy ul. Kostrzyńskiej 46,
 - b) myjnia - w przypadku czasowego wyłączenia z użytku myjni mechanicznej (awaria, konserwacja, itp.) Zamawiający żąda, aby Wykonawca prowadził mycie ręczne wagonów tramwajowych w ciągu technologicznym w miejscu do tego wyznaczonym przez Zamawiającego,
 - c) wyznaczone miejsce przed myjnią tramwajową,
Zabronione jest mycie i sprzątnięcie wagonów poza myjnią i zajezdnią, w miejscach do tego nie przystosowanych.
4. Godziny sprzątnięcia tramwajów - od 14:00 do 3:00. Tramwaje powinny być sprzątnięte do czasu rozpoczęcia pracy komunikacji miejskiej, tj. na godzinę 3:00. W dni robocze od godziny 14:00 powinien pracować jeden pracownik, a od godziny 18:00 dwóch pracowników.
5. Codzienne utrzymanie w czystości tramwajów obejmuje wszystkie tramwaje przeznaczone do ruchu w dniu następnym i polega na:
 - a) sprzątnięciu kabiny motorniczego - odkurzenie wnętrza i stopni, wytarcie pulpitu z kurzu, wytarcie szyby przedniej i bocznej na mokro i na sucho, wytarcie luster,
 - b) sprzątnięciu przedziału pasażerskiego - odkurzenie podłogi i stopni, usuwanie nielegalnych nalepek z szyb oraz pozostałej powierzchni, usuwanie graffiti, wytarcie siedzeń z tworzyw sztucznych na mokro i na sucho, czyszczenie podłogi i stopni na mokro, czyszczenie na mokro parapetów okien, osłon maszyn drzwi, osłon aparatury, czyszczenie kloszy lamp wewnętrznych, kasowników i poręczy, automatów biletowych, wytarcie ścian i sufitu z kurzu oraz wszystkich powierzchni znajdujących się wewnątrz tramwaju na których może osiadać kurz,
 - c) myciu karoserii - mycie karoserii ręcznie lub mechanicznie, domywanie przodów i tyłów tramwajów po myciu myjnią mechaniczną, domywanie miejsc nie umytych myjnią mechaniczną, mycie szyby przedniej i tylnej oraz wytarcie na sucho, wycieranie na sucho luster zewnętrznych

Szacowanie wartości zamówienia na Usługi utrzymania czystości w obiektach i pojazdach Miejskiego Zakładu Komunikacji w Gorzowie Wlkp. w roku 2025.

- i lamp, usuwanie z powierzchni lakierniczych pozostałości po graficie. W przypadku ujemnych temperatur o dopuszczeniu do mycia decyduje brygadzysta zmianowy lub inna osoba upoważniona przez Zamawiającego.
- d) usuwaniu śniegu i lodu ze stopni i podłogi - dotyczy okresu zimowego.
6. Okresowe utrzymanie w czystości wagonu tramwajowego polega na:
- a) sprzątaniu kabiny motorniczego - odkurzenie mycie i czyszczenie wnętrza i stopni, odkurzenie podciśnieniowe fotela kierowcy, mycie i czyszczenie pulpitu z kurzu wraz konserwacją, mycie i czyszczenie szyby przedniej i bocznej na mokro i na sucho, mycie i czyszczenie ścian i sufitu z kurzu, mycie i czyszczenie lusterek, mycie i czyszczenie żaluzji przeciwsłonecznych,
- b) sprzątaniu przedziału pasażerskiego - odkurzenie, mycie i czyszczenie podłogi i stopni, usuwanie nielegalnych nalepek z szyb oraz pozostałej powierzchni, usuwanie graffiti, mycie i czyszczenie siedzeń z tworzyw sztucznych, odkurzenie i czyszczenie podciśnieniowe siedzeń z tkaniny, mycie i czyszczenie parapetów okien i prowadnic drzwi, mycie i czyszczenie kloszy lamp wewnętrznych, kasowników i poręczy, automatów biletowych mycie i czyszczenie ścian oraz sufitu z kurzu, mycie i czyszczenie tablic reklamowych, mycie i czyszczenie oraz konserwacja uszczelek okien i drzwi, mycie i czyszczenie szyb,
- c) myciu karoserii - mycie i czyszczenie karoserii ręcznie lub mechanicznie, mycie i czyszczenie szyb okien i drzwi, mycie i czyszczenie oraz konserwacja uszczelek okien i drzwi, usuwanie pozostałości po graficie (w czasie intensywnych opadów deszczu grafit z pantografów zmieszany z wodą wnika w powierzchnie lakiernicze tworząc czarny osad i należy go bezwzględnie usuwać. W przypadku ujemnych temperatur o dopuszczeniu do mycia decyduje brygadzysta zmianowy lub inna osoba upoważniona przez zamawiającego.
- d) zabezpieczaniu wykładziny podłogi i stopni - np. pastowanie, akrylowanie- zabezpieczone powierzchnie nie powinny być śliskie.
7. Wymagania dotyczące utrzymania w czystości tramwajów:
- a) stosowane środki chemiczne oraz proces technologiczny nie mogą powodować odbarwień lub uszkodzeń wykładziny podłogowej, ścian wewnątrz wagonów tramwajowych, powierzchni lakierniczych oraz zewnętrznych powierzchni reklamowych,
- b) zabronione jest mycie wnętrza wagonu tramwajowego strumieniem bieżącej wody,
- c) zabronione jest mycie karoserii wagonu tramwajowego strumieniem bieżącej wody, gdy wagon znajduje się pod napięciem,
- d) środki wskazane do stosowania przez producenta tramwajów, Pesa Bydgoszcz:
- P3 Grato; P3 Grato N/P3 grato NDB- mycie powierzchni zewnętrznych lub równoważne P3 ScribexGel- usuwanie graffiti z wewnętrznych powierzchni lakierowanych lub równoważne,
 - AGS 5SR; AGS 5SR Hawk- usuwanie graffiti z powierzchni wewnętrznych pojazdu lub równoważne
 - AGS 221- usuwanie graffiti z zewnętrznej powłoki lakierniczej, lub równoważne,
 - FOAM AM5; ECO REMOVER; ECO REMOVER VORTE- mycie powierzchni zewnętrznych, lub równoważne,
 - P 3 Glin floor; VERIPROP- mycie podłóg i wykładzin, lub równoważne,
 - Wykonawca zobowiązany jest potwierdzić jakimi środkami czystości będzie myć tramwaje, tym samym zobowiązany jest do przedłożenia wykazu środków czystości równoważnych wraz ze specyfikacjami technicznymi, potwierdzającymi określone parametry, w celu umożliwienia zamawiającemu zweryfikowania oświadczenia wykonawcy o zaoferowaniu rozwiązań równoważnych posiadających parametry techniczne i jakościowe nie gorsze od założeń).
- e) prace związane z utrzymaniem w czystości wagonów tramwajowych nie mogą dezorganizować codziennej pracy brygad zajezdni,
- f) w przypadku czasowego wyłączenia myjni mechanicznej Zamawiający żąda od Wykonawcy ręcznego mycia tramwajów w cyklu okresowym i codziennym. Zamawiający poinformuje Wykonawcę o konieczności ręcznego mycia pojazdów minimum 12 godzin przed realizacją usługi.
8. Tramwaje przeznaczone w danym dniu do codziennego i okresowego utrzymania w czystości podstawiają w wyznaczone miejsce upoważnieni pracownicy Zamawiającego.
9. Odbioru prac związanych z utrzymaniem codziennym i okresowym w czystości tramwajów dokonują upoważnieni pracownicy Zamawiającego na kartach ewidencyjnych.

Części I - Usługa utrzymania czystości w obiektach i pojazdach Miejskiego Zakładu Komunikacji w Gorzowie Wielkopolskim

Zadanie 3

Utrzymanie w czystości hali napraw, myjni i korytarzy hali napraw Wydziału Przewozów Autobusowych i Tramwajowych

Zakres prac związanych ze sprzątniem zaplecza technicznego:

1. Powierzchnia myjni, stanowiska diagnostycznego i korytarza hali napraw:
 - a) myjnia:
 - I. pomieszczenie I bez kanału:
 - ✓ powierzchnia posadzki -129,15 m²,
 - ✓ glazura - 22,31 m²,
 - ✓ okna zewnętrzne (x3) - 18,45 m²,
 - ✓ okna wewnętrzne- 46 m²,
 - ✓ brama(x 1) - 16,80 m²,
 - II. pomieszczenie II z kanałem:
 - ✓ nawierzchnia wykonana w technologii żywicznej- 154,29 m²,
 - ✓ glazura na ścianach - 50,40 m²,
 - ✓ glazura w kanałach -60,17m²,
 - ✓ okna zewnętrzne (x4) - 24m²,
 - ✓ okna wewnętrzne- 21,22m²,
 - ✓ brama żelowa (x2) - 25,92m²,
 - III. pomieszczenie z myjnią mechaniczną:
 - ✓ powierzchnia posadzki - 122,10m²,
 - ✓ glazura - 19,20m²,
 - ✓ okna zewnętrzne (x4) - 24m²,
 - ✓ brama(x 1) - 16,80m²,
 - ✓ brama(x 1) - 16,80 m²,
 - b) hala napraw w stacji obsługi wraz ze stanowiskiem diagnostycznym:
 - ✓ nawierzchnia wykonana w technologii żywicznej - 524 m²,
 - ✓ powierzchnia glazury - 222 m²,
 - ✓ bramy (x 7 szt.) - 202 m²,
 - c) korytarze przy hali napraw i przy pomieszczeniach biurowych w stacji obsługi:
 - ✓ nawierzchnia wykonana w technologii żywicznej - 184 m²,
 - ✓ lamperia - 174 m²,
 - ✓ drzwi - 63 m²,
 - d) obiekt hali Zajezdni Tramwajowej w stacji obsługi
 - ✓ powierzchnia posadzki -475m²
 - e) obiekt Hali Tramwajowej
 - ✓ powierzchnia posadzki 510m²
2. Miejsce realizacji usługi - zajezdnia autobusowa i tramwajowa przy ul. Kostrzyńskiej 46.
3. Zakres związanych z codziennym utrzymaniem w czystości hali napraw, myjni autobusowej, stanowiska diagnostycznego, korytarza hali napraw, obiektu hali Zajezdni Tramwajowej i obiektu Hali Tramwajowej:
 - a) sprzątnięcie posadzki hali napraw przy użyciu maszyny myjąco zbierającej. Należy dokonać umycia powierzchni posadzek przy użyciu maszyny. Narzędzia i asortyment, który utrudnia przejazd maszyny należy odstawić w inne miejsce zgłaszając ten fakt brygadziście.
 - b) usuwanie zabrudzeń powstałych w wyniku napraw z piasku, śniegu, smarów, zatarć gumowych, usunięcie plam olejów, nieczystości pozostawionych przez ptaki itp.,
 - c) Usuwanie kurzu ze skrzynek, narzędzi gaśnic, drzwi.
4. Zakres utrzymania czystości zajezdni autobusowej:

Szacowanie wartości zamówienia na Usługi utrzymania czystości w obiektach i pojazdach Miejskiego Zakładu Komunikacji w Gorzowie Wlkp. w roku 2025.

- a) Sprzątanie kanałów przeglądowych, usuwanie z wanien pod kratownicami na hali napraw wszelkich zanieczyszczeń, mycie ścian oraz powierzchni poziomych kanału oraz kloszy lamp, czyszczenie przewodnic podnośników (do 15 dnia każdego miesiąca),
 - b) usuwanie zanieczyszczeń przed bramami wjazdowymi do hali, wypłukanych podczas mycia posadzki hali, (każda środa lub dzień następny jeśli jest to dzień wolny),
 - c) czyszczenie płytek ceramicznych w kanałach z brudu, błota, olejów i smarów (raz w miesiącu),
 - d) czyszczenie lamperii z wszelkich zanieczyszczeń (do 15 kwietnia oraz do 15 września),
 - e) czyszczenie parapetów z kurzu (do 10 dnia każdego miesiąca),
 - f) mycie i czyszczenie okien, okien i ram (do 30 kwietnia oraz do 30 września),
 - g) mycie i czyszczenie bram wjazdowych z wszelkich zanieczyszczeń (4 razy w roku – na koniec kwartału)
 - h) mycie drzwi szklanych pomiędzy warsztatem a myjnią (2szt.) – na bieżąco,
 - i) usuwanie z podłóg, ścian i szyb zabrudzeń spowodowanych przez ptaki – na bieżąco,
 - j) usuwanie kurzu i brudu z podłóg, skrzynek, narzędzi, gaśnic, hydrantów, drzwi – na bieżąco,
 - k) czyszczenie ekranu na terenie hali napraw – na bieżąco,
 - l) mycie powierzchni podłóg pomieszczeń zespołowi, silnikowni oraz magazynu ogumienia za pomocą maszyny myjąco-zbierającej (do 10 dnia każdego miesiąca).
5. Częstotliwość prac i godziny:
- a) sprzątanie codzienne - powierzchnie posadzek,
 - b) sprzątanie okresowe –2 razy w roku okna,
 - c) sprzątanie okresowe – 2 razy w roku lamperia,
 - d) sprzątanie okresowe – 4 razy w roku bramy wjazdowe,
 - e) prace związane z utrzymaniem czystości hali napraw, myjni i stanowiska diagnostycznego powinny odbywać się w godzinach 3:00 - 6:00,
 - f) prace związane z utrzymaniem czystości korytarzy hali napraw powinny odbywać się w godzinach nocnych 22:00 - 6:00,
 - g) prace związane z utrzymaniem czystości posadzki w hali Zajezdni Tramwajowej i Hali Tramwajowej w godzinach 6:00 - 17:00
Zabrania się używania wody bieżącej do splukiwania posadzki hali napraw, z uwagi na zalewanie wodą podnośników kanałowych i opraw lamp oświetleniowych znajdujących się w kanałach.
6. Obioru prac dokonują upoważnieni pracownicy Wydziału Autobusowego i Tramwajowego potwierdzając wykonanie prac w protokole odbioru.
7. Zamawiający żąda żeby usługa była wykonywana przy użyciu specjalistycznego sprzętu w postaci maszyn myjąco-zbierających.
8. Wykonawca przedstawi harmonogram prac okresowych - nie realizowanych w ramach usługi codziennej.

Część I- Usługa utrzymania czystości w obiektach i pojazdach Miejskiego Zakładu Komunikacji w Gorzowie Wielkopolskim

Zadanie 4

Utrzymanie czystości w biurach i pomieszczeniach socjalnych miejskiego Zakładu Komunikacji w Gorzowie Wielkopolskim Sp. z o. o.

Zakres prac związanych ze sprzątaniem budynku administracyjno-biurowego, budynku stacji paliw wraz z pomieszczeniem bezpiecznym, budynku warsztatów centralnych, biur wydziału autobusowego i tramwajowego, biur magazynu, stołówki, szatni, punktów kontrolnych, Centrum Obsługi Klienta.

1. Częstotliwość prac związanych z utrzymaniem pomieszczeń – zgodnie z formularzem ofertowym, część 2, zadanie II
2. Zakres prac związanych ze sprzątaniem w budynku administracyjno-biurowym, dyspozytorni w budynku biurowym, pomieszczenia w budynku stacji paliw, pomieszczenia bezpiecznego w budynku stacji paliw, pomieszczeń w budynku warsztatów centralnych, biur wydziału autobusowego i tramwajowego, pomieszczenia motorniczych, pomieszczenia brygadzystów, biur magazynu, punktów kontrolnych, pomieszczenia na kasy:
 - a) usuwanie kurzu z mebli i wyposażenia biurowego,

Szacowanie wartości zamówienia na Usługi utrzymania czystości w obiektach i pojazdach Miejskiego Zakładu Komunikacji w Gorzowie Wlkp. w roku 2025.

- b) opróżnianie pojemników niszczonek dokumentów; opróżnianie koszy na śmieci i oczyszczanie ich z zabrudzeń,
 - c) mycie, odkurzanie, pokrywanie powłoką emulsyjną i polerowanie podłóg
 - d) mycie i czyszczenie parapetów, drzwi, opraw oświetlenia biurowego znajdujących się we wszystkich pomieszczeniach,
 - e) okresowo mycie okien (raz na pół roku),
 - f) wyposażanie na bieżąco toalet w papier toaletowy, mydło w płynie (do dozowników), kostki zapachowe
 - g) codzienne mycie sanitariatów i sedesów oraz kabin toalet, opróżnianie koszy, mycie lusterek oraz ścian i podłóg,
 - h) sprzątanie terenu obiektów w pasie 2 m od obiektu wraz z opróżnianiem koszy na śmieci i popielników
 - i) codzienne sprzątanie terenu wokół budynków socjalnych w pasie o szerokości 2 m zlokalizowanych na pętłach: „Słowiańska”, „Marcinkowskiego”, „Fieldorfa-Nila”, „Wieprzyce” i „Piaski” polegające na zamiataaniu, zbieraniu nieczystości i opróżnianiu koszy na śmieci wraz z usunięciem ich zawartości.
3. Utrzymaniu w czystości oraz myciu okresowemu (nie rzadziej niż raz na tydzień), podlegają również schody wejściowe do biurowca przy wejściach głównym i bocznym. W okresie zimowym schody i podjazd dla osób z niepełnosprawnością powinny być odśnieżone i posypane piaskiem lub innym materiałem zapobiegającym śliskości, nie posiadającym w swoim składzie soli (ze względu na ryzyko uszkodzenia płytek, którymi są wyłożone schody i podjazd).
4. Zakres prac związanych z codziennym sprzątaniem szatni - średnio 30 dni w miesiącu, 2 razy dziennie po I (godz. 14⁰⁰) i II (godz. 22⁰⁰) zmianie:
- a) mycie sanitariatów i sedesów,
 - b) mycie natrysków,
 - c) czyszczenie drzwi,
 - d) dezynfekowanie,
 - e) mycie ścian, podłóg i parapetów,
 - f) okresowo raz na pół roku kompleksowe mycie okien,
 - g) czyszczenie kratki ściekowych, opraw oświetleniowych,
 - h) opróżnianie koszy na śmieci,
 - i) mycie stolików i taboretów,
 - j) bieżące wyposażanie toalet w papier toaletowy, kostki zapachowe i mydło w płynie do dozowników,
 - k) mycie i czyszczenie lusterek,
 - l) mycie szafek ubraniowych i wycieranie kurzu z szafek ubraniowych,
 - m) mycie lamperii w korytarzu przy szatni,
5. Lokalizacja i powierzchnie przeznaczone do utrzymania w czystości:
- a) budynek administracyjno-biurowy -biura powierzchnia 398,64 m², powierzchnia okien 222 m², drzwi przeszkłone 10,50 m²,
 - b) budynek administracyjno-biurowy - dyspozytornia - powierzchnia 65,46 m²,
 - c) budynek administracyjno-biurowy - korytarze, toalety, klatka schodowa powierzchnia 201,53 m²,
 - d) budynek administracyjno-biurowy - korytarz w piwnicy oraz schody prowadzące do piwnicy, powierzchnia 56,60 m²,
 - e) stacja paliw - powierzchnia 11,40 m², powierzchnia okien - 5,40 m²,
 - f) pomieszczenie bezpieczne - 12,00 m²,
 - g) pomieszczenia w budynku warsztatów centralnych - powierzchnia 90,10 m², powierzchnia okien - 12,76 m²,
 - h) pomieszczenie biura mistrza na terenie zajezdni tramwajowej - 16,53 m²,
 - i) pomieszczenie - salka narad - na terenie zajezdni tramwajowej - 16,53 m²,
 - j) pomieszczenie brygadzystów na terenie zajezdni tramwajowej – 24,78 m²,
 - k) pomieszczenie brygadzystów na terenie zajezdni autobusowej -12,00 m²,
 - l) biura na zajezdni autobusowej i biuro magazynu – 42,00 m²
 - m) biuro kierownika Wydziału Tramwajowego - 13,00 m²
 - n) biuro kierownika Wydziału autobusowego – 14,00 m²
 - o) pomieszczenie mistrzów zajezdni autobusowej- powierzchnia 20,00 m²,
 - p) powierzchnia okien pomieszczeń (h - o) - 25,30 m²,
 - q) stołówka - powierzchnia 59,20 m², powierzchnia okien 6,81 m²,
 - r) szatnia - powierzchnia 218,10 m², powierzchnia okien 236 m²,

Szacowanie wartości zamówienia na Usługi utrzymania czystości w obiektach i pojazdach Miejskiego Zakładu Komunikacji w Gorzowie Wlkp. w roku 2025.

- s) punkt kontrolny „Marcinkowskiego”- powierzchnia 26,60 m², powierzchnia okien 5,88 m²,
 - t) pętla „Wieprzyce” ul. Kostrzyńska - powierzchnia 23,68 m², powierzchnia okien 9,54 m²,
 - u) punkt socjalny „Fieldorfa-Nila” ul. Walczaka-powierzchnia 12,32 m², powierzchnia okien i drzwi przeszklonych 7,47 m²,
 - v) punkt kontrolny ul. Słowiańska - powierzchnia 29,70 m², powierzchnia okien 7,83 m², powierzchnia ścian przeszklonych - 10,42 m²,
 - w) punkt kontrolny pętla „Piaski”- powierzchnia 13,00 m², powierzchnia okien 2,07 m²,
 - x) punkt kontrolny pętla ul. Śląska -- powierzchnia 10,35 m², powierzchnia okien 2 m²,
 - y) Centrum Obsługi Klienta ul. Drzymały 10 - powierzchnia 117,73 m², powierzchnia okien 33,79 m², powierzchnia ścian przeszklonych 40,37 m²,powierzchnia rolet zewnętrznych 33,79 m²,
 - z) trzy toalety na zajezdni autobusowej o powierzchni 23,60 m²
- Łączna powierzchnia podłóg przeznaczona do utrzymania czystości: 1.522,27 m²
- 6. Czas realizacji usługi:
 - a) powierzchnie administracyjno-biurowe - od godziny 15:00,
 - b) pomieszczenie kasy głównej - sprzątanie jeden raz w tygodniu, w dni robocze wyłącznie w godzinach 7:00-15:00, termin sprzątania po uzgodnieniu z Zamawiającym,
 - c) punkty kontrolne „Słowiańska” i „Marcinkowskiego”- sprzątanie 2 razy dziennie,
 - d) punkt kontrolny „Śląska” i „Wieprzyce”-sprzątanie 1 raz dziennie
 - e) pomieszczenie bezpieczne - sprzątanie jeden raz w tygodniu w godzinach 11:00 - 15:00 - termin sprzątania po uzgodnieniu z Zamawiającym,
 - f) pomieszczenia na kasy przy ul. Drzymały- w godzinach otwarcia biura i kas biletowych –od poniedziałku do piątku, w godz.7:30 - 17:00,
 - g) pomieszczenia szatni i stołówek, w godz. 14:00 - 23:00.
 - 7. Zamawiający wymaga, aby prace związane z utrzymaniem w czystości punktów kontrolnych, pomieszczeń zaplecza technicznego były wykonywane przy pomocy sprzętu specjalistycznego oraz środków chemicznych, które nie będą powodowały uszkodzeń powierzchni.
 - 8. W punktach kontrolnych Słowiańska, Marcinkowskiego i Wieprzyce-mycie lodówek 1 raz w tygodniu
 - 9. Odbioru prac dokonują upoważnieni pracownicy Działu Infrastruktury potwierdzając wykonanie prac na Protokole.

Część I- Usługa utrzymania czystości w obiektach i pojazdach Miejskiego Zakładu Komunikacji w Gorzowie Wielkopolskim

Zadanie 5

Utrzymanie w czystości torowisk wydzielonych, pętli tramwajowych i autobusowych

- 1. Zakres prac związanych z utrzymaniem w czystości torowisk, pętli autobusowych i tramwajowych oraz ciągów pieszych przy pętli „Wieprzyce”:
 - a) Utrzymanie czystości na:
 - torowiskach wydzielonych,
 - pętlach tramwajowych - „Wieprzyce” i „Piaski” i krańcówce „Fieldorfa-Nila”
 - pętlach autobusowych - „Słowiańska”, „Marcinkowskiego” i „Śląska”
 - stacji ładowania autobusów elektrycznych ul. Marcinkowskiego i ul. Kostrzyńska

Utrzymanie w czystości torowisk i pętli polega na usuwaniu śmieci, odpadków, niedopałków – raz w tygodniu – poniedziałek.

Sprzątaniu podlega również chodnik położony wzdłuż pętli tramwajowej „Wieprzyce” przy ul. Kostrzyńskiej stanowiący dojście z pętli tramwajowej do pętli autobusowej (linie podmiejskie), na całej długości i szerokości (długość 83 m, szerokość 2,5 m) - 1 raz w tygodniu.

Opróżnianie trzech koszy: dwa kosze na placu do ładowania autobusów elektrycznych przy ul. Marcinkowskiego oraz jeden kosz przy stanowisku do ładowania autobusów elektrycznych przy ul. Kostrzyńskiej – raz w tygodniu wraz z utylizacją odpadów.

 - b) Okresowe utrzymanie czystości:
 - Koszenie trawy na pętlach autobusowych „Słowiańska” i „Marcinkowskiego”, pętlach tramwajowych „Wieprzyce” i „Piaski” oraz wydzielonych torowiskach:

Szacowanie wartości zamówienia na Usługi utrzymania czystości w obiektach i pojazdach Miejskiego Zakładu Komunikacji w Gorzowie Wlkp. w roku 2025.

- torowisko al. 11. Listopada, ul. Sikorskiego (od pl. Słonecznego do ul. Jancarza) - pow. 7150 m²
 - torowisko ul. Pomorska (od ul. Okólnej do ul. Zamenhofa) - pow. 4.160 m²
 - pętla autobusowa „Słowiańska” - 310 m² (wraz z przyległym terenem zieleni),
 - pętla autobusowa „Marcinkowskiego” - 456 m² (wraz z przyległym terenem zieleni)
 - pętla tramwajowa „Wieprzyce” - 3610 m²
 - pętla tramwajowa „Piaski” - 4060 m²
 - Zamawiający wykonanie usługi koszenia trawy zgłaszał drogą e-mailową na wskazany adres e-mail. Przewiduje się, że koszenie trawy będzie odbywać się do 5 razy w roku kalendarzowym. Wykoszona trawa nie może pozostać na torowisku, pętlach autobusowych i tramwajowych.
 - W okresie jesiennym należy usuwać z torowisk, pętli autobusowych i tramwajowych opadłe liście z drzew i krzewów;
 - Przycinanie żywopłotów, odrostów drzew i krzewów należy wykonywać trzy razy w roku.
 - Likwidacja śladów olejowych na przystankach i pętlach – należy wykonywać dwa razy w roku.
 - Wypalanie porastającej roślinności na wydzielonych torowiskach kamiennych (tłuczeń)
 - torowisko ul. Kostrzyńska (od pętli „Wieprzyce” do pl. Słoneczny) - 3.050 m²,
 - torowisko ul. Pomorska (od ul. Zamenhofa do ul. Walczaka - pow. 300 m²,
 - torowisko ul. Walczaka (od ronda Ofiar Katynia do ul. Fieldorfa-Nila - 15.180 m²,
 - torowisko ul. Kazimierza Wielkiego (od ul. Roosevelta do pętli „Piaski” - 5.500 m².Wypalanie roślinności na kamiennych torowiskach winno odbyć się dwa razy w sezonie wegetacyjnym w terminie do 31 maja i do 10 września.
2. Miejsce realizacji usługi oraz podział torowisk i pętli na poszczególne odcinki i ich powierzchnia:
- a) torowisko ul. Kostrzyńska (tor pojedynczy wydzielony z mijanką od pętli „Wieprzyce” do posesji Kostrzyńska 1) - 3.050 m²,
 - b) torowisko al. 11. Listopada, Sikorskiego (od posesji Kostrzyńska 1 - do ul. Jancarza) - 11.525 m²,
 - c) torowisko ul. Pomorska (od ul. Podmiejskiej do ul. Walczaka) - 4.460 m²,
 - d) torowisko ul. Walczaka, od ul. Pomorskiej do ul. Fieldorfa-Nila - 15 180 m²,
 - e) torowisko ul. Kazimierza Wielkiego (od ul. Roosevelta do pętli „Piaski”) - 5500 m²,
 - f) pętla tramwajowa „Wieprzyce” - 3610 m²,
 - g) pętla tramwajowa „Piaski” - 4060 m²,
 - h) pętla autobusowa „Słowiańska” - 310 m² (wraz z przyległym terenem zieleni),
 - i) pętla autobusowa „Marcinkowskiego” - 456 m² (wraz z przyległym terenem zieleni),
 - j) pętla ul. Śląska 10,30 m².
3. Warunki realizacji prac związanych z utrzymaniem w czystości pętli oraz utrzymaniem zieleni:
- a) prace porządkowe na torowiskach muszą odbywać się w sposób niezakłócający ruchu tramwajowego,
 - b) pracownicy Wykonawcy zobowiązani są poruszać się po torowiskach i pętlach wyłącznie w kamizelkach ostrzegawczych koloru pomarańczowego,
 - c) odcinek, na którym odbywają się prace musi być odpowiednio oznakowany,
 - d) przed przystąpieniem do prac na torowiskach i pętlach upoważniony pracownik Wykonawcy ma obowiązek poinformować dyspozytora o czasie rozpoczęcia i zakończenia prac oraz miejscu prac.

Odbioru prac związanych z utrzymaniem w czystości torowisk i pętli oraz utrzymaniem zieleni dokonują wyznaczeni pracownicy Zamawiającego na kartach kontroli codziennej i okresowej.

Część I- Usługa utrzymania czystości w obiektach i pojazdach Miejskiego Zakładu Komunikacji w Gorzowie Wielkopolskim

Zadanie 6

Zimowe utrzymanie ciągów pieszych i pozimowe oczyszczanie drogi dojazdowej, parkingu i placu postojowego autobusów

1. Zimowe utrzymanie ciągów pieszych na terenie bazy MZK przy ul. Kostrzyńskiej 46 oraz na pętli „Wieprzyce”: Bazy MZK- pow. 2787 m²
2. Pozimowe utrzymanie drogi dojazdowej, parkingu i placu postojowego:
 - a) Przedmiotem umowy jest świadczenie usług związanych z jednorazowym oczyszczaniem z piasku drogi dojazdowej, parkingu i placu postojowego autobusów wraz z fragmentem placu przed bramami wjazdowymi do hali naprawy warsztatów centralnych oraz czterema bramami wjazdowymi do nowej zajezdni tramwajowej i placu do ładowania autobusów elektrycznych wraz z ciągami pieszymi na pętli „Wieprzyce” na terenie bazy MZK przy ul. Kostrzyńska 46 o łącznej powierzchni 11.815m²- przy użyciu specjalistycznego sprzętu mechanicznego.
 - b) Zamówienie na wykonanie usługi należy zgłaszać Wykonawcy pod numer telefonu podanym w umowie.
 - c) Przed przystąpieniem do wykonania usługi Wykonawca zgłosi swoją gotowość podjęcia pracy Zamawiającemu (pracownikowi Działu Infrastruktury lub Dyspozytorowi).
 - d) Wykonawca musi dysponować sprzętem zapewniającym należyte wykonanie usługi sprzętem wykazanym w ofercie przetargowej; w przypadku awarii sprzętu uniemożliwiającej realizację usługi Wykonawca zobowiązany jest do podstawienia sprzętu zastępczego na własny koszt.
 - e) Wykonawca zobowiązany jest wykonać oczyszczanie do 15 kwietnia - po uzgodnieniu terminu z Zamawiającym.
 - f) Odbioru prac dokonują upoważnieni pracownicy Działu Infrastruktury potwierdzając wykonanie prac na Protokole.
3. Pozimowe utrzymanie fragmentu placu przed bramami do hali nowej zajezdni tramwajowej:
 - a) Przedmiotem umowy jest świadczenie jednorazowej pozimowej usługi związanej z oczyszczaniem z piasku fragmentu placu przed czterema bramami wjazdowymi do hali nowej zajezdni tramwajowej na terenie bazy MZK przy ul. Kostrzyńska 46o łącznej powierzchni 60 m² - po sezonie zimowym.
 - b) Zamówienie na wykonanie usługi należy zgłaszać Wykonawcy pod numer telefonu podanym w umowie.
 - c) Przed przystąpieniem do wykonania usługi Wykonawca zgłosi swoją gotowość podjęcia pracy Zamawiającemu (mistrzowi lub brygadziście zajezdni tramwajowej).
 - d) Wykonawca musi dysponować zapewniającym należyte wykonanie usługi sprzętem wykazanym w ofercie przetargowej.
 - e) Wykonawca zobowiązany jest wykonać oczyszczanie do 15 kwietnia – po uzgodnieniu terminu z Zamawiającym.
 - f) Odbioru prac dokonują upoważnieni pracownicy Wydziału Przewozów Tramwajowych (kierownik lub mistrz zajezdni) potwierdzając wykonanie prac na Protokole.

Część II Zimowe utrzymanie dróg wewnętrznych nieruchomości przy ul. Kostrzyńskiej 46 Miejskiego Zakładu Komunikacji w Gorzowie Wielkopolskim

Zimowe utrzymanie dróg wewnętrznych, parkingów i placu postojowego:

1. Przedmiotem zamówienia jest świadczenie usług związanych z odśnieżaniem wewnętrznych dróg na terenie nieruchomości przy ul. Kostrzyńskiej 46 w następujących wariantach:
 - a.) Wariant I.

Odśnieżanie wewnętrznych dróg przejazdowych (o powierzchni 5251 m²).
Obszar objęty zamówieniem: droga wjazdowa wzdłuż biurowca, droga wzdłuż placu postojowego autobusów, teren wokół stacji paliw, droga wzdłuż myjni, teren przed bramami wjazdowymi do hali napraw warsztatów oraz czterema bramami wjazdowymi do zajezdni tramwajowej i pas prowadzący do placu do ładowania autobusów elektrycznych – zgodnie z zakresem wskazanym na grafice nr 1.
Zakres usługi:
 - mechaniczne usuwanie śniegu,
 - usuwanie śliskości za pomocą soli i substancji uszorstniającej nawierzchnię.
 - b.) Wariant II.

Odśnieżanie wewnętrznych dróg przejazdowych oraz miejsc postojowych o powierzchni 9028 m².
Obszar objęty zamówieniem: droga wjazdowa wzdłuż biurowca, parking pojazdów osobowych, miejsca postojowe autobusów, droga wzdłuż placu postojowego autobusów, teren wokół stacji paliw, droga wzdłuż myjni, teren przed bramami wjazdowymi do hali napraw warsztatów oraz czterema bramami wjazdowymi do zajezdni tramwajowej i pas prowadzący do placu do ładowania autobusów elektrycznych.
zgodnie z zakresem wskazanym na grafice nr 2
Zakres usługi:
 - mechaniczne usuwanie śniegu,
 - usuwanie śliskości za pomocą soli i substancji uszorstniającej nawierzchnię.
 - c.) Wariant III.

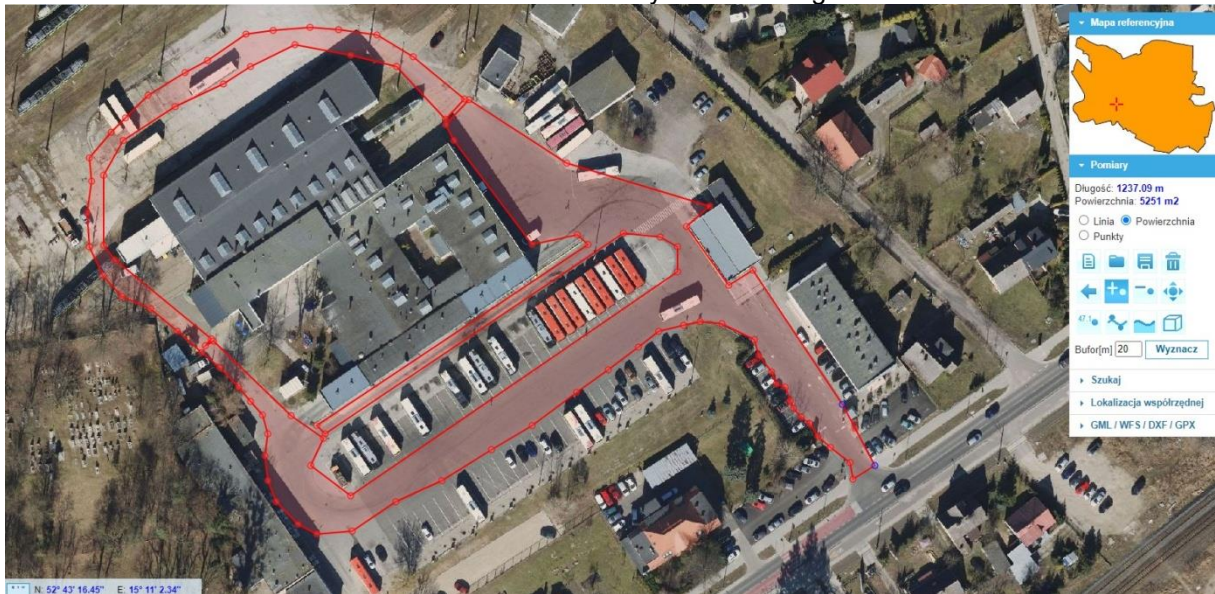
Usuwanie śliskości nawierzchni wewnętrznych dróg przejazdowych o powierzchni 5251 m²
Obszar objęty zamówieniem: droga wjazdowa wzdłuż biurowca, droga wzdłuż placu postojowego autobusów, teren wokół stacji paliw, droga wzdłuż myjni, teren przed bramami wjazdowymi do hali napraw warsztatów oraz czterema bramami wjazdowymi do zajezdni tramwajowej i pas prowadzący do placu do ładowania autobusów elektrycznych – zgodnie z zakresem wskazanym na grafice nr 1.
 - usuwanie śliskości za pomocą soli i substancji uszorstniającej nawierzchnię.
2. Wykonawca ma obowiązek zapewnić ciągłą, całodobową gotowość do usuwania śniegu, błota pośniegowego i zmarzliny z powierzchni objętych zamówieniem w ciągu 4 godzin od zgłoszenia telefonicznego.
3. Wykonawca nie ma obowiązku wywożenia śniegu nagromadzonego w trakcie realizacji usługi.
4. Śnieg należy odgarnąć na tereny zielone lub nieużytkowe nieruchomości.
5. Wykonawca zapewni we własnym zakresie i na własny koszt materiał do zwalczania śliskości.
6. Wykonawca musi dysponować sprzętem zapewniającym należyte wykonanie usługi sprzętem wykazanym w ofercie przetargowej; w przypadku awarii sprzętu uniemożliwiającej realizację usługi Wykonawca zobowiązany jest do podstawienia sprzętu zastępczego na własny koszt.
7. Wykonawca przekaże Zamawiającemu potwierdzenie realizacji usługi opracowane na podstawie danych z gps pojazdu. Zaakceptowane przez Zamawiającego potwierdzenie realizacji usługi stanowi protokół będący podstawą do wystawienia faktury.
8. Strony wskażą osoby odpowiedzialne za zlecenie i odbiór zrealizowanych usług.
9. Usługa zlecana będzie telefonicznie pod numer telefonu wskazany przez Wykonawcę.
10. Strony uzgodnią całodobowy nr kontaktowy ws. realizacji umowy.

Szacowanie wartości zamówienia na Usługi utrzymania czystości w obiektach i pojazdach Miejskiego Zakładu Komunikacji w Gorzowie Wlkp. w roku 2025.

Sprzęt niezbędny do realizacji usługi:

Wykonawca przystępujący do realizacji usługi winien dysponować min. dwoma pojazdami ciężarowymi wyposażonymi w pługi do spychania załęgającej warstwy śniegu oraz posiadającymi zabudowę solarko-posypywarki.

Grafika nr 1 - zakres wykonania usługi



Grafika nr 2 - zakres wykonania usługi

